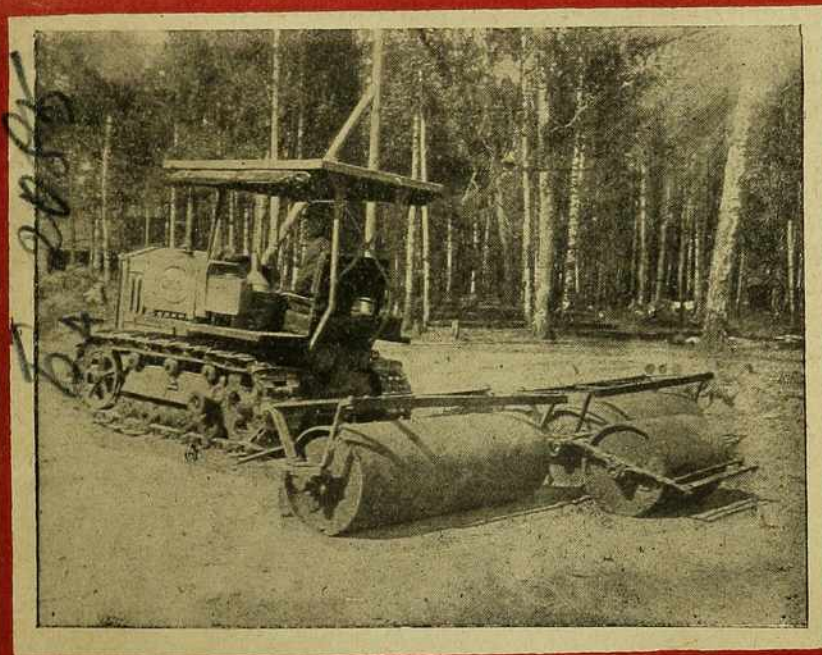


XVIII 7925 C

# ШЛЯХ І

ЧАСОПИС  
СОЦІАЛІСТИЧНОГО  
БУДІВНИЦТВА  
СІЛЬСЬКОГОСПОДАРСЬКОГО

# КАЛЕКТЬВІЗАЦЫ



# № 8

# Л І П Е Н ь

ВЪДАНЬНЕ  
НАРКАМЗЕМУ  
СІЛЬСЬКОГОСПОДАРСЬКОМУ  
Б С С Р



1 9 3 0

ЦЕСЯ  
ЗАЦЫ

робства і аграрно-  
господарству БССР.  
ВІЗАЦЫ

ВІЗАЦЫ

числі підвищено  
парадом, згрупува-  
но доведет.  
процесу кваліфікації  
класифікації і вісі.  
2 р. 20 к.  
1 р. 10 к.  
60 к.  
20 к.

1945 при заверше-  
ні підпису. Замест  
ні сибір 6 гадавх або  
заличан гадавым пад-

кожній пошде, кожним  
квитком і неспрадна у

вешка, 71, Н. К. З. Б  
Газета № 2209.



## З Ь М Е С Т

	<i>Стар.</i>
1. <b>Перадавая</b> —Нашы посьпехі ў галіне індустрыялізацыі—падстава рэканструкцыі сельскай гаспадаркі	1
<b>Савгаснае і калгаснае будаўніцтва.</b>	
2. <b>Грэбенчык</b> .—Савгасы да X-годзьдзя вызваленьня БССР	8
3. <b>Семяноў</b> .—Падмуркі сацыялістычнага земляробства	12
4. <b>Г. Шумілаў</b> .—Арцель „Барацьба“	14
5. <b>М. Жарын</b> .—Вэтэрынарыя на БССР за 10 год	16
<b>Арганізацыя паляводзтва і ўздым ураджайнасьці.</b>	
6. <b>С. Герасімаў</b> .—Да пытання павышэньня ўраджайнасьці на Аршаншчыне	18
7. <b>Чэмелаў</b> .—Рыхтуйцеся да ўборкі ўраджаю	21
8. <b>Бялоў</b> .—За арганізацыю кармовай базы і за забяспечаньне краіны насеньнем карм-вых расьлін	23
9. <b>Сьвіршчэўскі</b> .—Уборка сена ў пагоду і дрэннае надвор'е	27
<b>Мэліарацыя.</b>	
10. <b>Ло-сеў</b> .—Мэліарацыя на Аршаншчыне	31
11. <b>Карэняка</b> .—Сацыялістычнае будаўніцтва на мэліараваных землях	32
12. <b>Сьвіршчэўскі</b> .—Пабудова сілосных ям і траншэй	34
13. <b>Сяргейчык</b> .—Арганізавана аглядзім выстаўку	47

11215

ЧАСО  
ГА ЗЕ  
НАМІ

№ 8

За п



Наш  
пад

Пр  
польск  
правя  
на інд  
няў на  
прамы  
водаў,  
На  
най ба  
цы, ка  
ніцтва  
у 1927-



XVIII 7925 (XII)

# ШЛЯХІ КАЛЕКТЫВІЗАЦЫІ



ЧАСОПІС САЦЫЯЛІСТЫЧНА-  
ГА ЗЕМЛЯРОБСТВА І АГРА-  
НАМІЗАЦЫІ НАСЕЛЬНІЦТВА

ВЫДАНЬНЕ НАРКАМЗЕМУ  
І БЕЛКАЛГАСЦЭНТРУ  
Б С С Р

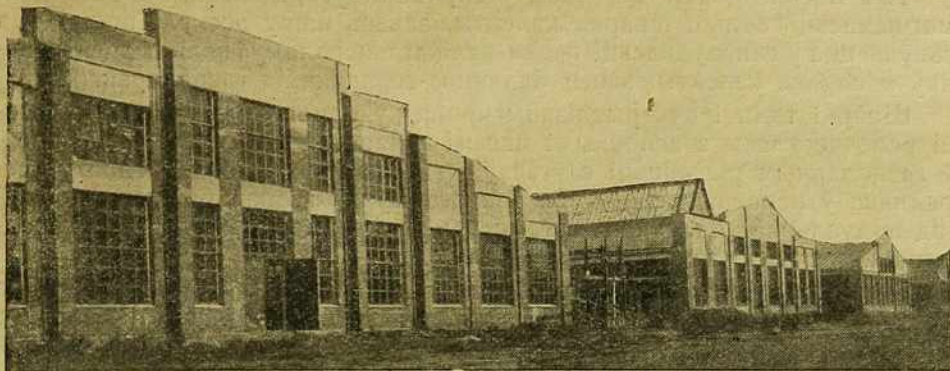
Выходзіць раз у месяц

№ 8 (14)

Ліпень

1930 г.

## За пабудову сацыялістычнай гаспадаркі



Завод сельска-гаспадарчых машын у Гомелі.

### Нашы посьпехі ў галіне індустрыялізацыі— падстава рэканструкцыі сельскай гаспадаркі

Прайшло 10 год з тае пары, калі БССР была вызвалена ад беларускай акупацыі. За гэты час, дзякуючы цвёрдаму і няўхільнаму правядзенню Камуністычнай Партыяй Бальшавікоў Беларусі курсу на індустрыялізацыю нашае краіны, мы маем шэраг буйных дасягненняў на ўсіх франтах сацыялістычнага будаўніцтва. Аднавілі старую прамысловасць, пабудавалі цэлы шэраг новых магутных фабрык і заводаў, якія дапамагаюць рэканструіраваць усю народную гаспадарку.

Наша краіна мае вялікія посьпехі ў справе развіцця энэргетычнай базы. Досыць прывесці лічбы дасягненняў па лініі электрыфікацыі, каб убачыць магутны рост і далейшае пашырэнне нашага будаўніцтва. Так, выпрацоўка электраэнэргіі ўзрасла з 37.000 кілёват у 1927-28 г. да 85.000 кілёват у 1929-30 г. Агульны ўзрост за гэты



час складае 170 проц. Магутнасць усіх электрастанцый павялічваецца з 12.000 кілёват у 1928 г. да 34.000 кілёват у 1930 г. прырост тут маем 195 проц.

Значна павялічваюцца капіталаўкладанні ў прамысловасць. Так, калі ў 1926-27 г. было ўкладзена ў прамысловасць каля 11 млн. руб., у 1927-28—16 млн. руб., у 1928-29 г.—25 млн. руб., дык у 1929-30 г. ужо 52 млн. руб.

Гэты рост прамысловасці БССР даў магчымасць уцягнуць у вытворчасць новыя пралетарскія і поўпралетарскія пласты насельніцтва, павялічваючы тым самым кіруючую ролю прамысловасці ва ўсёй народнай гаспадарцы.

Такія вялікія поспехі па шляху будаўніцтва сацыялістычнай прамысловасці ў БССР зьяўляюцца вынікам зусім правільнай палітыкі партыі, актыўнага ўдзелу пралетарыяту і шырокіх бядняцка-серадняцкіх мас вёскі ў сацыялістычнай перабудове народнае гаспадаркі.

### За сацыялістычную сельскую гаспадарку

Тыя поспехі, якія мы маем у справе індустрыялізацыі БССР далі магчымасць больш шпарка калектывізаваць нашу вёску. Апошні год зьяўляецца ў сапраўднасці годам вялікага пералому і вялікіх дасягненняў у справе калектывізацыі бядняцка-серадняцкіх гаспадарак.

Шпаркі тэмп індустрыялізацыі краіны, узмацненне вытворчай змычкі рабочае клясы з асноўнымі масамі сялянства і дасягнутыя поспехі ў гаспадарчым развіцці саўгасаў і калгасаў пераканалі беднату і серадняка ў пераважнасці буйнай калектывізацыі гаспадаркі над дробнай індывідуальнай. Дзякуючы гэтаму мы мелі і маем рух бядняцка-серадняцкіх мас вёскі за калектывізацыю.

Конкрэтныя дасягненні ў справе калектывізацыі характарызуюцца наступнымі лічбамі: удзельная вага плошчы калгасаў за апошні год з 337 тысяч га узрасла да 1.200 га, плошча пад саўгасамі за гэты-ж час павялічылася з 1,2 проц. да 1,6 проц., а разам увесь абагулены сэктар (саўгасы і калгасы) узрос за апошні год з 2,4 проц. да 16 проц. Гэтыя поспехі на фронце калектывізацыі сельскае гаспадаркі зьяўляюцца асабліва важнымі, таму што ў БССР мы маем значную распыленасць сельскае гаспадаркі з нізкай таварнасцю і вытварам. Акрамя таго ўся мінулая палітыка зямельных органаў была накіравана на арганізацыю хутарскіх, кулацкіх гаспадарак.

Конкрэтныя вынікі калектывізацыі сельскае гаспадаркі БССР сведчаць аб тым, што бядняцка-серадняцкія масы сялянства пад кіраўніцтвам рабочае клясы, на чале з Камуністычнай Партыяй рашуча перамагаюць рэшткі „прышчэпаўшчыны“. Гэтым самым ушчэнт апракідваюцца ўсе дробна-буржуазныя тэорыі і нэа-народнікаў і нацыяналь-дэмакратаў, якія пад прыкрыццём гістарычна склаўшыхся ўмоў развіцця сельскае гаспадаркі Беларусі, адстаівалі кулацка-хутарскую палітыку, накіроўваючы сваю дзейнасць на развіццё сельскае гаспадаркі па капіталістычнаму шляху.

Жыццё паказала, што самі бядняцка-серадняцкія масы вёскі пад кіраўніцтвам партыі апракінулі ўсе гэтыя „навуковыя“ сьцьверджанні і сталі на правільны шлях ператварэння сельскае гаспадаркі на базе калектывізацыі, дасягнуўшы на гэтым шляху значных поспехаў.



Вясеньня сяўба ў гэтым годзе прайшла пры поўным выкананні вызначаных плянаў,

Маючыся поспехі ў справе індустрыялізацыі БССР і калектывізацыі сталі магчымымі толькі дзякуючы правільнай і паслядоўна правадзімай, з боку партыі, лініі, накіраванай на ўзмацненне саюзу рабочае клясы з асноўнымі масамі сялянства на павялічэньне актыўнасьці рабочае клясы і яе кіруючай ролі.

Гэтыя поспехі дапамаглі разьбіць рэшткі контр-рэвалюцыйнага трацкізму і нанесці сьмяротны ўдар праваму апартунізму і прымірэнчым адносінам да яго, які (правы апартунізм) прабаваў сьцягнуць нашу партыю з правільных Ленінскіх пазіцый і перашкодзіць паспяховаму сацыялістычнаму будаўніцтву.

Тыя поспехі, якіх дасягнула рабочая кляса ў справе разьвіцця і рэконструкцыі ўсёй народнае гаспадаркі далі магчымасьць перайці ад палітыкі абмежаваньня эксплёататарскіх імкненьняў кулацтва да палітыкі ліквідацыі кулацтва як клясы на базе суцэльнай калектывізацыі.

Калектывізацыя сельскае гаспадаркі дае магчымасьць зьнішчыць капіталістычныя элемэнты ў вёсцы, якія перашкаджаюць паспяховасьці рэконструкцыі сельскае гаспадаркі на сацыялістычных падставах.

Паспяховае выкананьне, а па некаторых галінах і перавыкананьне ў першыя 2 гады пяцігодкі, сьведчыць аб тым, што лёзунг выкінуты партыяй і рабочай клясай— „дагнаць і перагнаць у тэхніка-эканамічных адносінах перадавыя капіталістычныя краіны“ стаў на зусім рэальную глебу. Возьмем, напрыклад, сельскагаспадарчае машынабудаўніцтва ў Савецкім Саюзе. Так, калі да рэвалюцыі ў рэкордным 1913 г. у Расіі было выпушчана сельскагаспадарчых машын на 70 млн. руб., дык у гэтым годзе мы далі ўжо гэтых машын на 375 млн. руб.

Як мы ў далейшым разьвіваем нашу работу ў гэтым напрамку? У 1930 г. мы за адзін год зробім тое, што Амэрыка зрабіла з 5 год: у 1931-32 году ў СССР будзе вырабляцца ўжо на 11 проц. машын больш, чым Амэрыка вырабляла ў 1928 годзе; а ў 32-33 годзе Савецкі Саюз, бяспрэчна, замацуе за сабой становішча першай у сьвеце краіны па вытворчасці сельскагаспадарчых машын і прылад. Амэрыка зрабіла ў мінулым годзе 180.000 трактароў, наша праграма разьлічана на тое, каб у бліжэйшы год вырабіць 190.000 трактароў.

### Мы расьцем—капіталізм занепадае

Усе гэтыя поспехі, якія мае БССР, а разам увесь Савецкі Саюз робяцца яшчэ больш грандыёзнымі на фоне агульнага заняпаду капіталістычнай гаспадаркі.

У Савецкім Саюзе ідзе поспяховае будаўніцтва сацыялістычнай гаспадаркі, у той час, калі ўвесь капіталістычны сьвет знаходзіцца ў цісках моцнага эканамічнага крызісу.

Цікава адзначыць тое, што калі ў мінулы пасьяваенны час, крызіс ахопліваў толькі некаторыя Эўрапейскія краіны, дык крызіс гэтага году, які зьяўляецца працягам агульнага пасьяваеннага крызісу, ахапіў і тую краіну, якая нажылася ў час вайны—гэта Амэрыку.

Той крызіс, які перажывае цяпер капіталістычная гаспадарка зьяўляецца сур'ёзным патрасеньнем ня толькі эканамічнага, але і палітычнага парадку. Крызіс ахапіў усе без выключэньня капіталістычныя краіны. Адбываецца вялізарны ўзрост беспрацоў'я, зачыняюцца фабрыкі і заводы, разбураецца сельская гаспадарка.



Калі мы возьмем бліжэйшы да нас капіталістычны край Польшчу, якая зьяўляецца нашым непасрэдным суседам, дык яна больш усіх паражана сучасным крызісам. Становішча польскай гаспадаркі знаходзіцца ў поўным заняпадзе. Для таго, каб даць малюнак становішча гаспадаркі ў Польшчы, дастаткова прывесці словы з артыкулу, надрукаванага ў буржуазнай польскай газэце. Вось што піша гэтая газэта аб становішчы польскага капіталізму:

„...Больш 300.000 чалавек напружана шукаюць хлеба і работы. Другія 300.000 чал. працуюць толькі некалькі дзён у тыдзень. Буйныя прамысловыя цэнтры ўяўляюць сабою могільнік. Лодзь мёртвая, Беласток памірае, Беласток задыхаецца. Жалезная прамысловасьць у Польшчы, асабліва ў Сілезіі, прадстаўляе няшчасны від, з вуглем кепска, вельмі кепска. Унутраны і замежны рынак усё больш звужаецца...”

і далей:

„У Польшчы ўсе азлоблены, расчараваны, поўны сумнення. Некаторыя проста палаюць помстай, ня могуць дачакацца моманту рэваншу. Пад паверхняй нудзяць агні, жывем на вулькане, тым больш небяспечным, што ня відаць палелшаньня ні ў палітычных, ні ў гаспадарчых адносінах...”

Крызіс ахапіў ня толькі гаспадарку Эўропы і Амэрыкі, але і іншыя краіны. Такое становішча капіталістычнай гаспадаркі выклікае магутны рэвалюцыйны ўздых рабочае клясы. Увесь час значна павялічваецца рух забастоўшчыкаў, адзначаюцца амаль ва ўсіх капіталістычных краінах адчыненыя выступленьні рабочае клясы супроць капіталістых за ўтварэньне Савецкае ўлады.

Асабліва магутны рэвалюцыйны ўздых мы наглядаем у такіх паўкалёніальных краінах як Кітай і Індыя. Кітай у апошнія гады ахоплен магутным рэвалюцыйным рухам. Досыць сказаць, што з 773 паўднёвых паветаў Кітая, 162 паветы ахоплены паўстаннем, а ў руках 13 карпусоў кітайскай Чырвонай арміі знаходзяцца 127 паветаў, у якіх утворана Савецкая ўлада.

Усяго гэтага ня могуць ня бачыць нашыя ворагі. Вось чаму ў апошні год, як ніколі, буржуазія пачала актыўна рыхтавацца да вайны з СССР, бо яна ведае, што той эканамічны крызіс, які перажываюць капіталістычныя краіны, пры магутным уздыме народнае гаспадаркі Савецкага Саюзу, можа прывесці да яшчэ больш пашыранага рэвалюцыйнага руху, які можа выбухнуць у рэвалюцыю. Таму так моцна імкнецца капіталістычны сьвет парушыць спакой Савецкага Саюзу, перашкодзіць посьпяховаму сацыялістычнаму будаўніцтву і тым самым нанесці вялікі ўдар рэвалюцыйнаму руху пралетарыяту ўсяго сьвету. Мы таксама гэту палітыку буржуазіі павінны добра ведаць і яшчэ больш напружана працаваць па разьвіцьцю нашае народнае гаспадаркі і разам з тым быць гатовымі кожную хвіліну даць адпор усім тым, хто захоча перашкодзіць нашаму сацыялістычнаму будаўніцтву.

#### Ворагі аб нашых посьпехах

Цікава тое, што калі першыя гады існаваньня Савецкай улады буржуазія ня верыла ў посьпяховасьць нашага будаўніцтва, дык у сучасны момант мы маем зусім іншае. Ніякай хлусьнёй і ніякімі паклёпамі не ўдалося ім зацягнуць усіх тых вялікіх посьпехаў у справе сацыялістычнага будаўніцтва, якія мае краіна дыктатуры пралетары-



яту. Для характарыстыкі таго, як ацэньвае нашы посьпехі буржуазія капіталістычных краін, можна прывесці некалькі вытрымак з іх газэт. Так адна буржуазная газэта Нямеччыны піша, што ў Савецкім саюзе:

„... Спускаюцца новыя караблі, будуюцца новыя вялікія заводы для вырабу сталі і жалеза. Выраб сельскагаспадарчых машын складаў у даваенны час суму каля 70 млн. руб. у год, у гэтым годзе складае лічбу ў 5 разоў большую. Вытворчасць у гэтай галіне настолькі фарсіруецца, што трэба лічыцца з бліжэйшай магчымасцю вывазу савецкіх сельскагаспадарчых машын за межы.

Зусім нечаканыя посьпехі электрапрамысловасці. Днепрабуд—гэта гіганцкая сілавая станцыя, аб якой будавалі пляны ўжо шмат гадоў таму назад—і пабудова якой увесь час адхілялася з-за вялікіх затрат, зараз падходзіць да свайго плянамернага завяршэння.

Дняпро становіцца суднаходным да Чорнага мора.

Будуюцца новыя гарады. Адзін праэкт правасходзіць другі. Туркестан зьвязаны з Сібірам. За гэтым сьледуюць новыя лініі на далёкі ўсход, у Закаўказьзе і Сярэдняю Азію...“

І далей гэта капіталістычная газэта піша, што калі

„... Амэрыка была краінай неабмежаваных магчымасцяў, дык Савецкі Саюз зьяўляецца краінай незразумелых магчымасцяў.

Усе гэтыя дасягненьні заслугоўваюць прызнаньня, нават з нашага пункту погляду...“

Адзін нямецкі прафэсар на сходзе Бэрлінскага саюзу інжынэраў у сваім дакладзе заявіў наступнае:

„... У СССР пануе выключна плянавая гаспадарка. Індустрыялізацыя СССР у тэхнічных адносінах так прапрацавана, што, калі пяцігодка будзе выканана, то СССР праз 10 год будзе ўладаць лепшымі і найбольш добра абсталяванымі заводамі і фабрыкамі ва ўсім сьвеце.

Плян калектывізацыі сельскае гаспадаркі зьяўляецца геніяльным, і калі Савецкаму Саюзу ўдасца выканаць задачу пяцікратнага павялічэння прадукцыйнасці сельскае гаспадаркі, дык СССР будзе самай буйнай краінай у сьвеце па экспарту. Я лічу, што маю права сказаць, што посьпехі СССР перавышаюць усё, што я лічу магчымым. Калі спакой СССР ня будзе парушаны і калі ў яго хопіць часу стварыць патрэбныя для сябе грашовыя запасы для выкананьня сваіх вялічэзных плянаў, то сапраўдны пераможцаў ў сусьветнай вайне будзе не Амэрыка, а СССР...“

Вось што пішуць у сучасны момант буржуазныя эканамісты і палітыкі.

### Нашы асноўныя задачы

Перад пралетарыятам і бядняцка-серадняцкімі масамі вёскі стаяць і зараз вялікія задачы як у галіне далейшага посьпяховага разгортваньня сацыялістычнай прамысловасці, так і ў галіне рэканструкцыі сельскае гаспадаркі.

У нас у БССР у галіне сельскае гаспадаркі цэнтральнае месца ў далейшай працы павінна адводзіцца справе разьвіцьця жывёлагадоўлі.



13 Зъезд Камуністычнае Партыі Бальшавікой Беларусі паставіў гэту задачу, як першачарговую перад, нашымі саўгасамі, калгасамі і бядняцка-серадняцкім насельніцтвам. У сваёй пастанове 13 Зъезд КП(б)Б запісаў наступнае:

„...Зъезд даручае ўсім партыйным і савецкім арганізацыям прыняць самыя рашучыя меры да ажыццяўлення спецыяльных плянаў разьвіцця жывёлагадоўлі, прынятых ЦК КП(б)Б і Саўнаркомам БССР.

Усямерна праводзячы працу па пашырэнню жывёлы ў асобных бядняцка-серадняцкіх сялянскіх гаспадарках, стымулюючы разьвіццё ў іх гэтае справы, асноўную ўвагу трэба сконцэнтравать на пашырэнне стада жывёлы ў саўгасах і калгасах, асабліва ў спецыялізаваных сьвінаводных і малочных гаспадарках...”

Для вырашэння мясной праблемы, у далейшым асабліва павінна быць зьвернута ўвага на разьвіццё сьвінагадоўлі, як найбольш скарасьпелай жывёлы. Таму Зъезд прапанаваў усім арганізацыям пашырыць сьвінаводныя саўгасы, калгасы і павялічыць у некалькі разоў стадасьвіна матак у гэтых гаспадарках.

У галіне разьвіцця буйнай рагатай жывёлы неабходна дабіцца максымальнага павялічэння малочнага стада для забеспячэння малочнай прадукцыяй пралетарскіх цэнтраў. У гэтых адносінах асабліва ўвага павінна быць накіравана на арганізацыю малочных саўгасаў і калгасаў.

Для забеспячэння разьвіцця жывёлагадоўлі патрэбна кармовае база. У мэтах вырашэння кармовага пытання, асаблівае значэнне ва ўмовах БССР набывае прасьцейшае палепшаньне сенажаці і выганаў з мэтай павялічэння і палепшаньня травастою. Таксама неабходна зьварнуць самую сур'ёзную ўвагу пасеву спецыяльных культур і збору зялёнай масы для сіласаваньня з тым, каб ужо ў гэтым годзе сабраць сілосу ня менш 1 млн. тон, а ў наступным годзе мець на кожную галаву буйнай рагатай жывёлы ня менш 2 тон сіласнай масы.

Побач з разгортваньнем жывёлагадоўлі, чарговай задачай у галіне сельскае гаспадаркі зьяўляецца задача пашырэння засеву пад тэхнічнымі культурамі, як лёну і канаплі.

На фронце ўзьяцяцця ўраджайнасці нашай с.-г. нам трэба зрабіць надзвычайна многа. Для таго, каб дабіцца вызначаных урадам лічбаў узьяцяцця ўраджайнасці, павінна быць праведзена вялікая праца па скарыстаньню торпу на ўгнаенне, вапны, лубінізацыі і на правядзеньне ўсіх агро-мерапрыемстваў, вызначаных партыяй і урадам.

13 зъезд КП(б)Б паставіў, каб калектывізацыя сельскае гаспадаркі БССР была ў асноўным закончана да канца пяцігодкі. Таму гэтая задача павінна ўвесь час стаяць у асяродку ўвагі ўсіх працоўных мас.

Пакласьціся на самацёк калгаснага руху ні ў якім разе ня можна. Трэба і надалей весьці шырокую растлумачальную кампанію, захоўваючы прынцып добраахвотнасці пры калектывізацыі, на далейшае ўцягненьне бядняцка-серадняцкіх мас у калгасы.

Спробам кулацтва супроцьставіць калгаснаму руху не ўвайшоўшых у калгасы беднякоў і сераднякоў—трэба супроцьставіць адзіны фронт калгаснікаў і некалгаснікаў—беднаты і сераднякоў.



У справе далейшых посьпехаў калектывізацыі немалаважнае значэньне будзе мець тое, наколькі пасьпяхова мы справімся з уборачнай і асеньняй пасеўнай кампаніяй. 13 зьезд КП(б)Б таксама падкрэсліў неабходнасьць пасьпяховага правядзеньня гэтых кампаній і ў сваёй пастанове запісаў:

„...Адной з важнейшых чарговых задач усіх партыйных, савецкіх і каапэрацыйных арганізацый зьяўляецца задача сваячасовае падрыхтоўкі і правядзеньня ўборачнай кампаніі (асабліва ў калгасах) і асеньняй сяўбы, ад іх залежыць ня толькі гаспадарчае замацаваньне існуючых калгасаў, але і новы штуршок калгаснага руху...“

У сельскай гаспадарцы асаблівае значэньне мае ўзьняцьце вытворчасці працы. Ніхто іншы, як *Ленін* зварочваў асаблівую ўвагу на неабходнасьць узьняцьця вытворчасці працы як у галіне прамысловасьці, так і ў галіне сельскае гаспадаркі. Так ён пісаў: „*Вытворчасць працы—гэта ў апошнім рахунку самае галоўнае для перамогі новага грамадзкага ладу*“. І далей ён піша „*Капіталізм можа быць канчаткова пераможан тым, што сацыялізм утворыць новую больш высокую вытворчасць працы*“.

Гэтых слоў мы не павінны забываць. Толькі пры напружанай працы ўсіх працоўных мас мы зможам выканаць задачу „дагнаць і перагнаць“, пастаўленую перад намі. Залогам таго, што гэта задача будзе выканана служыць той магутны ўздым творчай энэргіі пралетарыяту і бядняцка-серадняцкіх мас, які выразіўся ў сацыялістычным спаборніцтве і ўдарніцтве. Гэты мэтад працы—соц. спаборніцтва і ўдарніцтва, якім ахоплены ўсе рабочыя масы фабрык і заводаў, павінен быць перанесены і ў сельскую гаспадарку. Нашыя саўгасы, калгасы і індывидуальныя бядняцка-серадняцкія масы павінны ўступіць у соц. спаборніцтва па выкананьню і перавыкананьню плянавых заданьняў, вызначаных пастановамі Партыі і Савецкае ўлады.





# Саўгаснае і калгаснае будаўніцтва

## Саўгасы да X-годзьдзя вызвалення БССР



Агульны выгляд саўгасу  
імя 10-годзьдзя БССР



Поруч з вялізарным уздымам усёй народнай гаспадаркі БССР, значна ўзмацніліся і пашырыліся ў апошнія гады саўгасы. Дзякуючы права-апартуністычнай і яўна-кулацкай палітыцы былога складу Наркамзему, саўгасы раней перажывалі паласу значнага згортваньня сваёй дзейнасьці; ад іх адразаліся цэлыя кавалкі зямлі, на якіх арганізоўваліся хутары і пасёлкі.

Зараз саўгасы, ня толькі вышлі з паласы ліквідатарскіх да іх настрояў, але пад кіраўніцтвам і пры дапамозе кампартыі—прыходзяць да X-годзьдзя вызвалення БССР са значнымі посьпехамі і актыўным баянсам. Павялічваецца роля саўгасаў як сельскагаспадарчых сацыялістычных прадпрыемстваў і, з другога боку, вырастае і палітычнае значэньне іх. Саўгасы пачынаюць станавіцца важнейшым фактарам і стымулам сацыялістычнай перабудовы вёскі, узорнымі гаспадаркамі сацыялістычнага тыпу, на якіх павінна раўняцца акаляючае насельніцтва пры арганізацыі і вядзеньні калектыўнай гаспадаркі.

Якія-ж дасягненьні маюць саўгасы? Колькасьць саўгасаў за апошнія два гады павялічылася з 136 да 163 адзінак. Працэс арганізацыі новых савецкіх гаспадарак на цэлінных землях, балотных масывах і інш., працягваецца і зараз. Толькі за апошнія два месяцы ўключаны ў сыстэму Белсельтрэсту 5 новых гаспадарак. Пасеўная плошча пад саўгасамі ў гэтым годзе супроць мінулага дае ўзрост на 44 проц.,



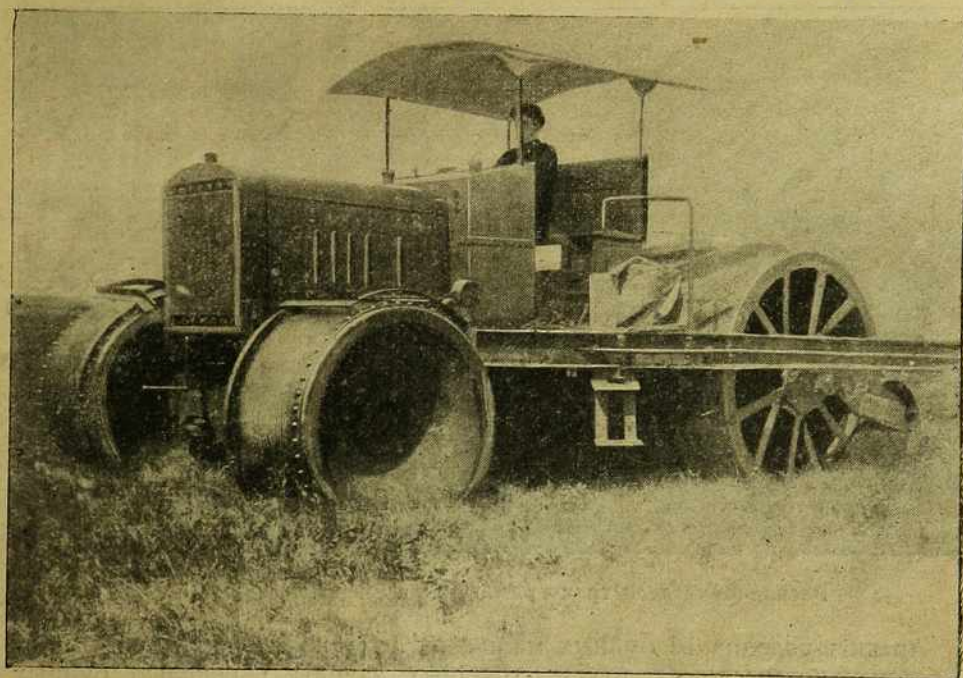
сярэдні разьмер тэрыторыі саўгасаў, у сувязі з прырэзкамі, таксама павялічыўся.

Ураджай па галоўных сельскагаспадарчых культурах мае няўхільную тэндэнцыю к росту, але застаецца ўсё яшчэ нізкім.

Для відавочнасьці зьмяшчаем наступную табліцу ўраджаяў у саўгасах (сярэдняе па БССР).

	У 1927 г.	У 1930 г.
Ураджай жыта . . .	9,9 цэнт.	11 цэнт.
„ пшаніцы . . .	5,9 „	12,4 „
„ ячменю . . .	5,9 „	9,8 „
„ аўса . . .	5,7 „	10,2 „

Вельмі значна вырасла ў саўгасах за апошнія два гады стада малочна-прадукцыйнае жывёлы і маладняку. Кароў з 4.042, якія былі ў 1927 г., стала 16.000 у 1930 г., маладняку з 2.240 стала 12.000. Сярэдні гадавы ўдой з 1.424 літраў павялічыўся да 2.045 літраў.



Глеба-Фрэза, якая адначасова ўспахвае і дзіскуе глебу.  
(Саўгас імя 10-годзьдзя БССР).

Асноўныя капіталы саўгасаў павялічыліся з 3.700.000 да 7.400 т. р. Валавая прадукцыя саўгасаў вырасла з 8.200.000 да 13.500.000 руб.

Апошні год зьяўляецца надзвычайна характэрным у сэнсе параўнальна значнага ўзросту аб'ёму фінансаваньня капітальных укладаньняў па саўгасах, якія з 1.600.000 руб. павялічыліся да 5.000.000 руб. (сюды не ўваходзяць сродкі каля 7 мільёнаў руб., якія асыгнаваны на будаўніцтва свінагадоўчых саўгасаў).





У сувязі з узростам аб'ёму вытворчасці, пашырэннем саўгасаў і арганізацыі новых, павялічылася і колькасць рабочых, занятых у іх з 8.200 да 9.750.

Саўгасы аказалі вялікую агравытворчую дапамогу акаляючым калгасам і бядняцка-серадняцкім аднаасабовым гаспадаркам, ачышчана насення 22.000 тон, адрамантавана 16.000 розных сельскагаспадарчых прылад.

Арганізаваныя ў большасці саўгасах рабочыя брыгады пад кіраўніцтвам партыйных і прафсаюзных арганізацый прынялі актыўны ўдзел у арганізацыі калектываў, папулярызацыі іх значэння, складанню вытворчых плянаў і г. д.

Вытворчая дзейнасць саўгасаў характарызувалася да апошняга часу сваім надзвычайным універсализмам, што адмоўна адбівалася на якасных паказчыках выдзеньня гаспадаркі. Зараз стан саўгасаў грунтоўна мяняецца ў сувязі з спецыялізацыяй іх па адной вядучай галіне гаспадаркі, па максымальнаму вырошчванню свіней, па вытворчасці насення лугавых траў, карань-плодаў, перапрацоўцы бульбы.



Раскарчоўка лесу трактарам. (Саўгас імя 10-годзьдзя БССР).

Арганізоўваецца 12 буйных малочных фэрм на 12.000 галоў жывёлы, 5 буйных прамысловых птушка-трусіных заводы і некалькі буйных садова-гародніх саўгасаў. Выдзелена 70 свінаводчаскіх гаспадарак, якія спецыялізуюцца як фабрыкі мяса. У іх у гэтым годзе павінна быць ня менш 15.000 свінаматак, а ў 1930-31 годзе 50.000 свінаматак.

Саўгасы скончылі раней усіх вясенні сеў. Замест намечаных па пляну Белсаўгастрэсту 14.947 га, засеяна ўвесну 17.734 га. Супроць 29 году пасеўная плошча па Белсаўгастрэсту наогул павялічылася на 38 проц., а ўся плошча на 19.129 га, з якіх запфонду 7.530 га, лесфонду 2.315 га, адабраных ад кулацкіх гаспадарак 2.803 га і інш.

Падагульваючы ўсе гэтыя паказчыкі, трэба сказаць, што саўгасы, як і ўся наша народная гаспадарка, зараз перажываюць бурныя тэмпы свайго развіцця і ўздыму.



Поруч з дасягненнямі ў дзейнасці савгасаў маецца і шмат буйных недахопаў, асабліва па лініі якасных паказчыкаў іх працы. Трэба сказаць, што пытаннем якасці працы ў саўгасах удзялялася мала ўвагі, на вузлавых пытаннях працы саўгасаў (вытворчасці працы, арганізацыі працы, максымальнаму скарыстанню цягавай сілы і ўсіх сродкаў вытворчасці, зніжэнне сабекаштоўнасці прадукцыі) недастаткова завострана ўвага савецкай грамадзкасці.

У нашай працы ёсць яшчэ шмат недахопаў.

1. Усё яшчэ нізкая ўраджайнасць і, на падставе гэтага, таварнасць па галоўных культурах у савгасах.

2. Высокая сабекаштоўнасць прадукцыі ў савгасах як вынік, усё яшчэ параўнальна нізкай ураджайнасці, слабая арганізацыя працы, нізкай вытворчасці працы і недастатковага ўзроўню механізацыі галоўных працэсаў вытворчасці.

3. Нізкі ўзровень тэхнічнай падрыхтоўкі кіруючых кадраў саўгасаў, недастатковая падрыхтоўка новых кадраў, незадавальняючая забеспечанасць савгасаў тэхнічнымі кадрамі.

4. Жыльлёвыя ўмовы ў саўгасах цяжкія, у сувязі з павялічэннем колькасці рабочых і недастатковым тэмпам жыллёвага будаўніцтва не адпавядаючым нават мінімальным запатрабаванням. Асыгнаванні на гаспадарчае будаўніцтва таксама значна разыходзяцца з запатрабаваннямі. Размеры фінансавання саўгасаў зусім не адпавядаюць тым вялізарным задачам па ўздыму сельскай гаспадаркі і вырашэнню шэрагу важнейшых праблем (па жывёлагадоўлі, сыр'ёвая база, прамысловасці і інш.), якія ўскладзены на савгасы.

5. Узбуйненне саўгасаў праходзіць недастатковым тэмпам, не забеспечваючы выканання дырэктывы аб давядзенні плошчы пад саўгасамі ў гэтым годзе да 200.000 га.

6. Ня глядзячы на зрух у сэнсе аказання дапамогі калгасам, саўгасы ўсё яшчэ недастаткова сябе праявілі, як праваднікі ідэй буйнай сацыялістычнай гаспадаркі. Некаторыя савгасы не зьяўляюцца яшчэ ўзорнымі ў сэнсе лепшага вядзення сельскай гаспадаркі.

7. Спартыўна і ўдарніцтва па савецкіх гаспадарках усё яшчэ не зьяўляюцца асноўным мэтадам барацьбы за якасныя паказчыкі саўгаскага будаўніцтва і носяць у значнай частцы савгасаў фармальны характар.

8. Наш друк, асабліва спецыяльны с.-гаспадарчы, мала ўвагі ўдзяляе працы савгасаў, крытыцы адмоўных бакоў іх дзейнасці.

Надаючы вялізарнае значэнне савгасам, якія зьяўляюцца прыкладам буйнай сацыялістычнай гаспадаркі—XIII Партз'езд КП(б)Б даў цэлы шэраг паказанняў, аб далейшай працы саўгасаў і на падставе гэтых паказанняў саўгасы павінны яшчэ больш шпаркімі крокамі пайсці па шляху свайго развіцця.

Мы павінны яшчэ больш упарта працаваць над тым, каб усе савгасы сталі сапраўднымі прыкладамі буйнае сацыялістычнае гаспадаркі з высокай вытворчасцю ўсіх галін, з нізкім сабекоштам прадукцыі, з высокай вытворчасцю і якасцю працы.

Скончыўшы ў асноўным здавальняюча бальшавіцкую вясеньню сяўбу, неабходна, карыстаючыся сацыялістычным спартыўным і ўдарніцтвам,—пераключыць усю энэргію рабочых калектываў савгасаў на пасьпяховае правядзенне ўборачнай і асенняй пасеўкампаніі.

Грэбенчык.



## Падмуркі сацыялістычнага земляробства

(З жыцця саўгасу імя „Калініна“)

Навальніца Кастрычніка ў 1917 г. разбурыла падмуркі старога капіталістычнага ладу.

У Краснопальскім раёне, на палёх былога абшарніка, у 1919 г. на плошчы 495 га арганізавана „фабрыка“ сельскагаспадарчых прадуктаў—саўгас імя т. „Калініна“. Ня чуваць зараз на шырокіх панскіх палёх заўнылых гукаў песьні прыгоннай гаспадаркі. Яна змянілася песьняй барацьбы за лепшую будучыню, за новую сацыялістычную грамаду.

Моцныя рукі рабочых саўгасу змянілі выгляд зямельнае плошчы: зьнішчаны кусты, асушаны балота. Вузкімі прыгожымі канавамі прарэзаны палі на асобныя шырокія палосы.

Перажыты цяжкія гады разбурэння, наступіў час росквіту саўгасу. Худая, дробненькая кароўка змяняецца на буйную прадукцыйную, а слабенькі конік зараз, часткова, заменены сталёвым канём — 25-сільным трактарам. Бяда толькі ў тым, што на гэты трактар яшчэ няма трактарыстага.

Вясеньні сеў—рашаючы бой за новыя перамогі саўгасу. Да гэтага бою саўгас быў поўнасьцю падрыхтаваны. Машыны, плугі, бораны і інш. сельскагаспадарчы інвэнтар былі быццам толькі-што з-пад малатка.

Насеннем саўгас быў таксама поўнасьцю забяспечан. Сэлетні год, у сувязі са спецыялізацыяю гаспадарак, саўгас змяняе свой гаспадарчы напрамак—замест агульна-вытворчага, ён прымае ўхіл жывёлагадоўчы з вядучай галінай—прамысловай сьвінагадоўляй, бо яшчэ ў гэтым годзе, у сувязі з перадачай гаспадаркі трэсту „Сьвінавод“, будзе пастаўлена матачнае ядро сьвіней 200 шт. і на адкорм падсьвінкаў 300 шт.

Для размяшчэння такой колькасці пагалоў сьвіней па пляну трэста „Сьвінавод“ гаспадарка павінна пабудаваць у бягучым годзе матачнік на 96 галоў, адкормачнік на 300 гал., кухню, ізалятар для сьвіней на выпадкі хваробы і жылы дом на 8 кватэр, бо для абслугоўваньня гаспадаркі неабходна будзе павялічыць штат рабочых. На ўсе грунтоўныя ўкладаньні трэстам „Сьвінавод“ асыгнавана на гэты год 57.363 руб.

Яравы клін у сэлетнюю весну засеены ў большасьці аўсом і бульбаю, з тым разьлікам, каб пашырыць стада сьвіней.

Саўгас расьце гіганцкім тэмпам. З тысячы рублёў дэфіцыту, які меўся ў саўгасе, на сёньняшні дзень засталася толькі каля 700 рублёў.

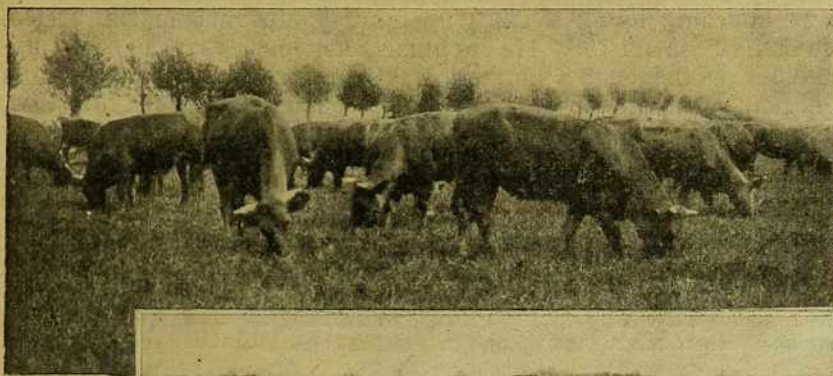
Стада кароў узраслае не адзінкамі, а дзесяткамі штогод. Зараз у саўгасе налічваецца 68 галоў рагатай жывёлы і 25 галоў рабочай. Ёсьць вытворца-жарабец Арлоўскай пароды.

Ня зусім культурна пастаўлена жывёлагадоўля, але трэба спадзявацца, што яшчэ год—два і гэта цяжкасьць будзе пераможана. Вялізарным багацьцем саўгасу зьяўляецца сад, якога маецца, у двух мясцох, 30 га.

Сад—крыніца значных прыбыткаў саўгасу. У мінулым годзе ён даў прыбытку звыш 8.000 руб., пры зусім малай затраце рабочай сілы і часу на яго догляд.



Быт—хворае месца ў саўгасе. Яшчэ да гэтага часу па некаторых маленькіх кватэрах змяшчаюцца сем'і па 10 душ і больш. Жанчыны—дамашнія гаспадыні—усё яшчэ прыкаваны да кухні і да сваіх малых дзяцей. Саўгас не дае дапамогі на выхаваньне дзяцей рабочых і галава сям'і, маючы 5—6 душ непрацаздольных, павінен за 32 рублі свае зарплаты карміць і адзяваць сваіх выхаванцаў. Ці думаў над гэтым пытаньнем Белсельтрэст, нам невядома. А мабыць трэст і забыўся, што недзе ў далёкім кутку Беларусі, у Краснапольскім раёне існуе саўгас імя „Калініна“. Апошняе яшчэ пацвярджаецца і тым, што трэст, ня глядзячы на просьбы саўгасаў, не дае ніводнай ка-



Стада чырвонай беларускай жывёлы. Уверсе—на пашні, унізе—на вадапоі.

пейкі ні толькі на жывьлёвае будаўніцтва, але нават і на капітальныя рамонты хлявоў для жывёлы. Усе цяжкасьці перамагаюцца на месцы самімі рабочымі. За 10 год яны загартаваліся на працы па адбудаваньню саўгасаў, сталі непакіснымі і ўпэўненымі ў перавагах буйнага сацыялістычнага земляробства.

Па ініцыятыве рабочых саўгас штогодна аказвае вялікую дапамогу навакольным бядняцкім гаспадаркам. Пушчаюцца дармова вытворцы, даюцца машыны на ачыстку насеньня, а ў мінулым годзе ўвосень цэлы дзень аралі трактарам палі бядняцкіх гаспадарак. У сёлетнюю вясеньню пасеўкампанію кавалі саўгасу адрамантавалі бяднякам звыш 50 плугоў і цэлы шэраг іншых рэчаў, па падліку аказана дапамогі беднаце ў сёлетнюю вясну больш, як на 2.500 руб.

І. Семянкоў.



## Арцель „Барацьба“

(Ново-Брашчынскага с/с, Шклоўскага раёну)

Калектыўны рух захапіў амаль палову бядняцка-серадняцкіх гаспадарак Нова-Брашчынскага сельсавету. Асабліва вялікі прыліў насельніцтва ў калгасы быў пасля шырокага растлумачэння ільгот калгаснікам і артыкулу тав. Сталіна—„Адказы таварышам калгаснікам“. За гэты перыяд арганізавана новых дзве арцелі, „Новае Жыцьцё“, куды ўвайшла амаль поўнасьцю вёска Каменка і другая, якая лічыцца самастойным вытворчым вучасткам арцелі „Барацьба“. Неабходна адзначыць, што за красавік і май месяцы прынята ў арганізаваныя арцелі новых гаспадарак звыш 50. На першае чэрвеня гэтага году арцель „Барацьба“ складаецца з 9 вытворчых вучасткаў, якія знаходзяцца па розных вёсках гэтага сельсавету. Арцель мае плошчу зямлі 1735,78 га, што складае 70 проц. усяе плошчы Брашчынскага сельсавету.

Гаспадарак аб'яднана ў арцель „Барацьба“ на 1/VI—30 году 175, што складае 45 проц. усіх двароў с/с. Зараз арцель мае амаль усе сельска-гаспадарчыя машыны, за выключэннем трактара.

А ён неабходзен, бо плошча арцелі досыць вялікая, 3 с-г. машын маюцца наступныя: 14 жнеек, 1 сенакасілка, 1 сеялка, 2 рандаля, 5 культыватараў, 3 малатарні, 16 конных грабель, 5 двухсашніковых плугоў, 2 аднасашніковых і 76 сакаўскіх, 70 пружынных барон, 12 асыпнікаў, 2 сячкальні, 12 веялак і жыхадрабілі. Усе гэтыя прылады разьмеркаваны па асобных вытворчых вучастках адпаведна плошчы зямлі, якая ў іх ёсьць.

Абагулена жывёла ў арцелі: коняў 150, кароў 110, быкоў-вытворнікаў 8, сввіней—126, авец—210 штук, жарабцоў вытворнікаў 2, баравоў—8, цялят маладняку 56, жарабят 15. Акрамя гэтага гаспадары маюць па карове, за выключэннем тых, у каго іх зусім ня было. Апошнія атрымліваюць малако ў першую чаргу. З прадпрыемстваў арцель мае млын, малочны завод і кузьню, якая абслугоўвае і індыўдуальныя гаспадаркі. Пад садам занята 18 га і ёсьць пасака з 80 сямей пчол, у большасці рамачных „Дадана“ і „Лявіцкага“.

**Кіраўніцтва.** Арцельню кіруе цэнтральнае праўленне ў складзе 9 асоб, па аднаму прадстаўніку ад кожнага вытворчага вучастку. Старшыня арцелі віцебскі рабочы з ліку 25 тысячнікаў—т. Лубянаў.

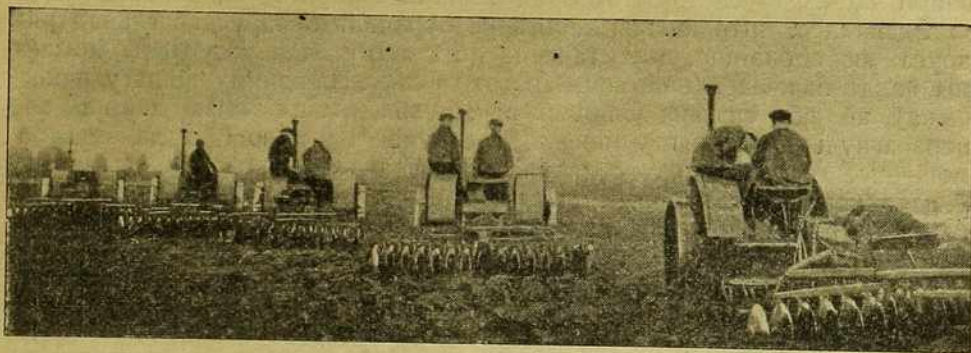
Дзякуючы ўмеламу падыходу да калгаснікаў і ўмеламу кіраўніцтву, тав. Лубянаў карыстаецца вялікім аўтарытэтам ня толькі—калгаснікаў, а і ўсяе навакольнае бядняцка-серадняцкай масы сялянства. Ёсьць бухгалтар і рахункавод, якія вядуць поўны грашовы вучот калгасу.

**Унутраны распарадак.** Працоўны дзень пачынаецца з 7 гадзін раніцы і да 7 гадз. вечару, з 2-х гадзінным перапынкам (з 12 да 2-х) на абед. 10-гадзінны працоўны дзень устаноўлены агульнымходам. На чале кожнае галіны працы стаіць брыгадзір, які за дзень наперад разьмяркоўвае, дзе каму працаваць. Кожны рабочы, як мужчына, гэтак і жанчына ведае, што заўтра ім рабіць. Праўда, былі моманты спазьнення пасля званка на 10—15 хвілін, але і гэта ўжо зьнішчана. Аплата ў арцелі робіцца згодна ўстаноўленых катэгорый, якіх вызначана самая нізкая 50 кап. і вышэйшая 1 р. 50 кап. Да нізкай адносіцца аплата падлеткаў. Акрамя гэтага шырока ўжываецца зьдзельшчына па нормах зацьверджаных агульнымходам.

Прыкладна ўстаноўлена: узараць адзін гектар параконным плугам— 2 р. 20 к. і аднаконным 3 р. 30 к. Сеяць бульбу: хто арэ— плаціцца 1 р. 10 к., а хто садзіць—таму 90 кап. у рабочы дзень і г. д.



Вазіць гной таксама ўстаноўлена ад возу. У агуле — дзе магчыма прымяніць здзелельшчыну, там і прымяняецца. Тут ужо няма падзелу на мужчыну і жанчыну, а хто на якой працуе, той і атрымлівае. Брыгада, якая вылучана араць — узворвае колькі сьлед, а брыгадзір вядзе ведамасьць штодзенна і заносіць працу кожнага ў яго асабовы рахунак. У канцы месяца падводзіцца вынік, дзе відаць, хто колькі працаваў і на якой рабоце, за што і атрымлівае зарплату. У сярэднім за апошнія два месяцы красавік — май, мужчына атрымаў 25-30 руб. у м-ц, а жанчына 18-20 р. у месяц. Члены арцелі атрымліваюць патрэбныя прадукты па цвёрдай цане. Для плянаваньня ўсяе працы пры кожным участку арганізаваны вытворчыя нарады з 5—7 асоб, куды ўваходзяць



Трактары ў камуне імя БВА на Мар'іне.

брыгадзіры і асобныя спецыялісты па галінах, якія абмяркоўваюць, дзе што сеяць і калі. А калі трэба, дык пытаньне ставіцца і на агульным сходзе калгасу.

З працаю калгасьнікі спраўляюцца, аб чым гаворыць сваячасовая скончаная вясеньняя сяўба.

Засеяна яравой пшаніцы 14,4 га, аўса 273 га, ячменю 50 га, грэчкі 17,5 га, гароху 9 га, вікі 3 га, канюшыны 125 га, бульбы 115 га, лёну 76 га, кукурузы 2 га, канпель і гародніны 1 га. Усяго пасеяна ў яравым кліну 738,04 га.

Калгасьнікі дапамагалі засеяць і асобным бядняцкім гаспадаркам, якія ня маюць коняй. Дзякуючы правільнай і ўмелай працы калгасьнікаў, назіраецца і зараз прыліў асобных гаспадарак. Вёскі, як Мацава і Гарошкава заявілі: „мы ўжо пойдзем араць папар калектыўна“.

Пры арцелі арганізавана партыйная ячэйка з 3-х членаў і 2-х кандыдатаў партыі. Зараз ячэйка стала расьці за лік батрацка-бядняцкай часткі калгасьнікаў і камсамольцаў.

Культасветная праца пастаўлена не на належную вышыню. Толькі пры двух участках „Барацьба“ і „Чырвоная Зорка“ ёсьць клюбы, дзе зьбіраюцца ў час адпачынку і чытаюць газету. Урэшце участку культпрацы не вядзецца. Зараз у арцелі адчынены ясьці, якія даюць час жанчыне заняцца павышэньнем культурнага ўзроўню. Неабходна будзе настаўніцтву і ўсім культурным сілам вёскі і раёну заняцца ліквідацыяй няпісьменнасьці і арганізацыі розных гурткоў, што створыць яшчэ большую дысцыпліну ў адносінах да вытворчай працы.

Г. Шумілаў.



## Вэтэрынарыя БССР за 10 год

Прайшло 10 год з моманту вызвалення БССР ад белапалякаў. За гэтыя 10 год упартае барацьбы на гаспадарчым фронце зроблена надзвычайна многа. Бядняцка-серадняцкае сялянства Савецкае Беларусі павінна добра ведаць аб усіх гэтых дасягненнях. Кожны добра памятае, што за час імперыялістычнай вайны, калі наша старонка зьяўлялася арэнай вялікіх боек сусьветных капіталістых за аўладаньне чужым багацьцем, сялянская гаспадарка была амаль поўнасьцю разбурана і само сялянства часткова выкінута з роднага кутка. Значная доля цяжкасьцяй вайны выпала на БССР і яе працоўных. Толькі ў 1920 годзе працоўныя масы Беларусі канчаткова перамаглі і аслабанілі частку сваёй тэрыторыі ад апошняга ворага—белапалякаў.

Здавалася, што пасля такога разбурэньня беларуская гаспадарка доўга ня справіцца, ня стане на ногі, а між тым у сучасны момант мы нават пачынаем забываць аб гэтым ліху. Па цэламу шэрагу паказчыкаў, аб якіх сказана ў іншых артыкулах, мы ня толькі дайшлі, але перасягнулі даваены ўзровень. Тое самае і ў адносінах да вэтдапамогі—тут мы ня толькі дасягнулі, але і значна перавысілі вэтдапамогу ў параўнаньні з даваеным часам. Трэба толькі ўважліва і праўдзіва ацаніць усе зьявы і факты. Вось некалькі лічбаў.

### Савецкая ўлада ўзмацніла вэтдапамогу

У той час, калі ў 1912 годзе ў 3-х беларускіх губэрнях было ўсяго 39 вэтэрынарных вучасткаў, у 1921-22 годзе—44 вучасткі, то цяперака ў нас на Беларусі ёсьць 164 вэтурачэбных вучасткаў.

У 1912 г. была аказана вэтдапамога 111 тыс. 764 галовам жывёлы, у 1921-22 г.—92.379 чал., а ў апошнім 1928-29 справаздачным годзе праз вэтлячэбніцы і вэтамбуляторыі прайшло 967.860 гал.; усяго-ж за 10 год было на лячэньні каля 25 мільёнаў галоў хворай жывёлы.

Вэтэрынарная дапамога сац. сэктару с/г. і бядняцка-серадняцкім колам насельніцтва аказваецца дарма, на што дзяржава адпушчае даволі значныя сродкі. Так, у 1928-29 г. на лячэньне хворай жывёлы і на барацьбу з эпідэміямі было адпушчана ўсяго 1.022.741 рублёў, у бягучым-жа годзе адпушчана на гэту мэту 2.135.840 руб. і ў будучым годзе намечана адпусьціць 4.300.100 рублёў.

### Будуюцца новыя вэтлячэбніцы

У справе вэтэрынарнага будаўніцтва ў нас ёсьць значныя дасягненьні: нанова пабудавана каля 78 тыпавых вэтэрынарных лячэбніц; у бягучым годзе будуюцца 52 вэтлячэбніцы і на будучы 1930-31 год намечана пабудоваць таксама 52 вэтлячэбніцы.

З пабудовай вэтлячэбніц звязана лекава-профілактычная праца па ўчыненню лекавай дапамогі хворай жывёле і па правядзеньню профілактычных мерапрыемстваў, папярэджаючых узьнікненьне хвароб; вэтлячэбніцу можна параўнаць з дыспансэрам, дзе выяўляюцца заразьлівыя хваробы жывёлы і ў адпаведным выпадку жывёла застаецца ў спецыяльным аддзяленьні вэтлячэбніцы для далейшых дасьледваньняў; з другога боку вэтурач, грунтуючыся на працы вэтлячэбніцы, трымае шчыльную сувязь з залюднёнымі пунктамі свайго вучастку, вывучваючы яго вэт-санітарнае становішча, каб зьнішчыць заўважаныя недахопы як у санітарных адносінах, так і зоогігіенічных.



Апрача гэтага адрамантавана шмат лячэбніц і амбуляторый, прычым на гэту мэту толькі за апошнія тры гады выдаткавана было каля 500 тысяч рублёў.

### Спадчына царызму—пошасныя хваробы—перамагаецца

Да Кастрычнікавай рэвалюцыі і ў часе імперыялістычнай вайны сялянства ня мела шырокай вэтдапамогі. У 3-х беларускіх губэрнях (Менскай, Магілеускай, Віцебскай) было 39 вэтурачэбных вучасткаў, якія абслугоўвалі, галоўным чынам, буйныя панскія гаспадаркі. З прычыны гэтага на тэрыторыі цяперашняй Беларусі існавалі розныя пошасна-заразлівыя хваробы, ад якіх прападала штогод шмат жывёлы.

У 1920 годзе, у часе вайны з белапалякамі, на тэрыторыю Беларусі пранікла чума буйнае рагатае жывёлы, якая захапіла тады 4 паветы і зьнішчыла ў іх каля 80 процантаў усёй буйнай рагатай жывёлы. Толькі ўжо па вызваленні БССР ад белапалякаў, дзякуючы рашуча прынятым захадам Савецкай улады, якая не шкадавала сродкаў для барацьбы з хваробаю, чума была ліквідавана. Высілкамі савецкага вэтпэрсаналу была таксама спынена зьявіўшаяся ў 1922 г. на Мазыршчыне, а некалькі пазней і на Меншчыне, вельмі заразлівая хвароба—пошаснае запаленне лёгкіх буйнае рагатае жывёлы.

Для больш паспяховай барацьбы з эпідэміямі жывёлы Савецкая ўлада рэарганізавала Віцебскую Вэтэрынарна-Бактэрыялёгічную лябараторыю ў Беларускі Дзяржаўны Вэтэрынарна-Бактэрыялёгічны Інстытут, у якім у сучасны момант вырабляюцца прышчэпкі супроць заразных хвароб, прычым, тады як у 1921-22 г. такіх прышчэпак было выраблена ўсяго 341,9 літ., у 1928-29 годзе іх было выраблена ўжо 3.399 літр. Побач з гэтым для папаўнення кадраў вэтурачоў, улада адчыніла ў 1924 г. у г. Віцебску Вэтэрынарны Інстытут які ў сучасны момант зрабіў ужо 3-ці выпуск маладых вэтурачоў, пры чым за гэты час усяго было выпушчана каля 240 вэтурачоў.

### Праводзіцца вэтасьветная работа

Вэтасьветная работа выражалася ў растлумачэньні пытанняў вэтэрынарна-санітарнага характару сялянству, у правядзеньні лекцый, гутарак, курсаў і ўдзел вэтпрацаўнікоў у с.-гасп. выстаўках. У мінулым годзе праведзена было 8.147 лекцый і гутарак, на якіх было каля 260.000 слухачоў, у 1921-22 г. лекцый і гутарак было праведзена 987, на якіх прысутнічала каля 54.679 слухачоў. Апроч гэтага, было выдадзена некалькі плякатаў, лістовак і брашур па вэтэрынарыі, на што было выдаткована да 5.000 руб. Вядома, што ў дорэвалюцыйны час культасьветная работа зусім не вялася і вэтэрынарныя веды не перадаваліся ў масы насельніцтва.

### Трэба яшчэ больш палепшыць вэтэрынарную справу па ЕССР

Апроч посьпехаў, якія ўжо вызначаны памянёнымі лічбамі, неабходна падкрэсьліць яшчэ дасягненьні вучастковых вэтпрацаўнікоў у прыцягненьні савецкай грамадзкасьці да ўдзелу ў пабудове вэтэрынарнай справы; на сялянскіх сходках, на паседжаньнях райвыканкомаў, сельсаветаў усё мацней і мацней раздаюцца галасы самых працоўных мас за пашырэньне сеткі вэтвучасткаў і за лепшае абсталяваньне іх.

Вэтэрынарны ўрач НКЗБ М. ЖАРЫН.



# АРГАНІЗАЦЫЯ ПАЛЯВОДЗТВА І ЎЗДЫМ УРАДЖАЙНАСЬЦІ



Падрыхтоўка глебы да пасеву ў яўрэйскім с.-г. тэхнікуме.  
(Курасоўшчына).

## Да пытання павышэння ўраджайнасці па Аршаншчыне

Надзвычайна нізкія ўраджаі і вялікае іх хістаньне па гадох падрывае эканамічнае жыццё акругі. Такі недапушчальна слабы тэмп павышэння ўраджайнасці ў далейшым можа паставіць пад пагрозу ня толькі задавальненне прамысловасці сыравінай, але і выклікаць шэраг цяжкасцяў у забяспечанні прадуктамі сельскае гаспадаркі рабочае клясы гораду. Таму ў задачу сённяшняга дня ставіцца перад кааперацыйнымі, с.-г. арганізацыямі і земарганамі настойлівае ажыццяўленне поўнага выканання заданняў урадавых органаў па павышэнню ўраджаю па саўгасах на 45 проц., калгасах на 30 проц. і індыўідуальных бядняцка-серадняцкіх гаспадарках на 20 проц., з абавязковым павялічэннем таварнасці і прыбытковасці гаспадарак.

Гэтае заданьне, ня гледзячы на ўсю яскравасць, ва ўмовах дробнае сялянскае гаспадаркі зьяўляецца надзвычайна цяжкім для ажыццяўлення. Найхутчэйшае вырашэнне гэтае задачы можа быць толькі ва ўмовах ўзбудыненай гаспадаркі.

Памятаючы гэта трэба большасць мерапрыемстваў накіраваць у такім напрамку, каб яны вялі к хутчэйшай перабудове дробнае сялянскае гаспадаркі ў калектыўныя формы. Але адначасова з гэтым трэба накіраваць сыстэму мер і на індыўідуальны сэктар, які ахапляе пакуль што каля 90 проц. гаспадарак ад агульнага ліку іх па акрузе, каб ён таксама павысіў вытворчасць працы і ня быў выкінуты за "борт".

З тэхнічна-агранамічнага боку высокія ўраджаі Заходняй Эўропы і нашых даследчых станцый абавязаны тром наступным фактам: культурнай апрацоўцы глебы, пасеву сэлецыійным і гатунковым насеннем і ўжываннем угнаення. Прычым 50 проц. дасягнутага поспеху адносіцца на долю ўгнаенняў, 30 проц. на палепшаную апрацоўку глебы





гатаўку.

жайнасьці па

па гадох падры-  
слабы гэмп пад-  
ставіць пад пагрозу  
але і выклікаць  
гаспадаркі ро-  
дню ставіцца перад  
настойлівае ажы-  
ных органаў па паз-  
галасках на 30 проц.  
на 20 проц., з аб-  
насьці гаспадаркі.  
сьць, на ўмоват дроб-  
і шэкім для ажы-  
чы можа быць толькі

накіраваць і  
будове дробнае сель-  
гаспадарства з гэтым  
тар, які ахалпае па-  
а ліку іх па акру-  
на быў выкінуты і  
Заходняй Эўропы і  
тупым фактам: куль-  
гатуноўным насеньнем  
вугата паслеку адно-  
вую апрацоўку глебы

і 20 проц. на долю сэлецыйнага ці гатунковага насеньня. Адсюль вывад, што і аршанцам трэба ўзяць пад увагу гэтыя фактары, кабу найхутчэйшы час падняць ураджай сваіх палёў у 2—3 разы.

Культурная апрацоўка глебы зьвязана з ужываньнем культурных прылад і машын, сваячасовай воранкай і севам. Таму трэба ўжыць усе захады, каб калгасам і бядняцка-серадняцкаму сялянству даць адпавядаючыя с.-г. машыны. У прыватнасьці, трэба зьнішчыць саху як глеба-апрацоўчую прыладу (Чарэйскі, Крупскі, Багушэўскі раёны) і замяніць яе адпавядаючай маркі плугам. Ужываньне плуга „Бранскага культурнага маркі 7К“ з дзэрназдымам, у параўнаньні з іншымі плугамі, па даных Старасельскага машынаспробнага пункту (досьледы праф. Сладкова) за шэраг гадоў—дае павялічэньне ўраджаю жыта на 9,6 проц., бульбы на 9,4 проц. і аўса на 12,2 проц. Радавы сеў у параўнаньні з машынамі раскіднога севу, дае павялічэньне ўраджаю на 10—15 проц., пры зьберажэньні каля 25 проц. насеннага матар'ялу. Далей, зернячыстка, якая павялічвае ўраджай для зімовых культур на 7—10 проц. і для яравых 10—15 проц., пратручваньне насеньня супроць галаўні забясьпечвае павялічэньне ўраджаю на 10-15 проц.

Адносна сваячасовай апрацоўкі глебы трэба адзначыць, што ўжываньне на супясках асеньняга ворыва, у параўнаньні з вясновым, пад яравыя культуры, павялічвае ўраджай на 10 проц. На суглінках асеньняе ворыва з глыбокай асеньняй пераворкай (па даных Турскай і Менскай с.-г. дасьледчых станцый) павялічвае ўраджай ярыны на 3—13% у параўнаньні з глыбокім вясеньнім ворывам. Для яравых культур асабліва карысна лушчэньне глебы зараз-жа пасья прыборкі зімовых культур, якое на суглінках павялічвае ўраджай на 25 проц.

Падыходзячы к апрацоўцы глебы пад пасевы зімовых культур, прыходзіцца застанавіцца амаль выключна на занятых папарах. Надаючы ім поўную перавагу перад позьнімі сялянскімі папарамі (як нізка прадукцыйнымі) і перад раньнімі чыстымі папарамі (па прычыне дэфіцытнасьці кармовага пытаньня ў летні час), налічча сакавітых кармоў (віка-аўсяная мешанка, скарасьпелая бульба, турнэпс і г. д.) пры ўвядзеньні занятых папараў будзе спрыяць разьвіцьцю жывёлагадоўлі. А гэтая галіна па Аршаншчыне зьяўляецца асноўнай, якой павінна быць падпарадкавана палявая гаспадарка. З другога боку скарачэньнем позьняга пасьвішчанага папару і павялічэньнем за яго кошт занятага, мы павялічваем пасевную плошчу, чым, вядома, павялічваем таварнасьць і прыбытковасьць сельскае гаспадаркі.

Вышэй адзначалася, што ўжываньне гатунковага насеньня падвышае ўраджай да 20 проц. Між тым, па Аршаншчыне, ня гледзячы на налічча гатунковага насеньня, з завезеных 24.505 цнт гатунковага аўса па становішчу на 1-е мая, было абменена і разьмяркована ўсяго 62%. Раёны: Аршанскі, Горацкі, Дрыбінскі, Дубровенскі, Коханаўскі, Мсьціслаўскі і Расьнянскі цягнуліся ў хвасьце, ня ўлічвалі, што кожны прапушчаны ўвесну дзень цяжка б'е па ўраджаі ўвосень.

Трэці фактар падвышэньня ўраджаю—угнаеньні. Але ў нас і з гэтым кепска, з прычыны недахопу гною, насеньня лубіну, недахопу штучных угнаеньняў і зрыву пляну вапнаваньня і тарфаваньня. Трэба зараз-жа ўзяцца за павялічэньне ўгнаиваньня палёў шляхам складаных спрыяючых умоў для разьвіцьця жывёлагадоўлі і поруч з гэтым перайсьці на больш танны і хуткі спосаб падвышэньня ўраджаю, праз увядзэньне штучных угнаеньняў. Ёх найбольш рацыянальна і выгадна прымяняць пад больш таварныя культуры, як лён, бульба, каноплі і г. д.





Далей трэба правесці такія мерапрыемствы, якія хоць і не зьяўляюцца ў поўным сэнсе мерапрыемствамі па хэмізацыі сельскае гаспадаркі, але падрыхтоўваюць глебу да большага скарыстанья штучных угнаенняў у далейшым. Гэтым будзе забяспечаны збыт той колькасці штучных угнаенняў, якія выпрацоўвае наша хэмічная прамысловасць у першую пяцігодку. Да гэтых мерапрыемстваў адносяцца: вапнаваньне, тарфаваньне і фасфарызацыя глебы. Фасфарытная мука для Аршаншчыны можа з посьпехам замяніць супэрфасфат, якога ў нас не хапае, пры ўмове ўнясення яе ў глебу ў падвойнай колькасці. Фасфарызацыя на Аршаншчыне мае асабліва важную ролю, бо на тэрыторыі акругі ёсць залежы фасфарытаў, для перапрацоўкі якіх у Мсьціслаўскім раёне пабудаваны завод.



Угнаеньне глебы.

Вапнаваньне зьяўляецца абавязковым фундамантам для ўжыванья іншых мінеральных угнаенняў. На некаторых-жа глебах нашай падзолістай паласы вапнаваньне само па сабе выклікае падвышэньне ўраджаю. Правядзеньне-ж гэтага мерапрыемства сустракае цяжкасці ня толькі з боку арганізацыйнага і матар'яльнага, але і па прычыне недастатковага азнаямленьня з гэтым пытаньнем насельніцтва, а падчас і адмоўных адносінах да яго з боку зямельных і агранамічных працаўнікоў (Мсьціслаўскі раён).

Па даных аналізу Аграхэмічнага аддзелу Горацкай с.-г. дасьледчай станцыі глебы Аршаншчыны на 89,8 проц. патрабуюць вапнаваньня, з іх 50,55 проц. нават моцнага вапнаваньня.

Згодна аналізу, па Мсьціслаўскаму раёну з усіх дасьледчых глеб 97,6 проц. патрабуюць вапнаваньня, з іх 56,1 проц. моцнага, што ў ко-рані разьбівае памылковую думку працаўнікоў Мсьціслаўшчыны (к вя-



лікаму жалю і аграпрацаўнікоў), што глеба гэтага раёну ня кіслая, а таму вапнаваньню не падлягае.

Па Дрыбінскаму раёну 96,15 проц. дасьледваных глеб патрабуюць вапнаваньня, з іх 76,95 проц. моцнага. Па Расьнянскаму раёну—91,3%, з іх 69,55 проц. моцнага. Па Горацкаму ўсе дасьледваньні (па гідралітычнай кіслотнасьці) глебы патрабуюць вапнаваньня, з іх 54,6 проц. моцнага. Па Дубровенскаму раёну 84,6 проц. ад дасьледваных глеб патрабуюць вапнаваньня, з іх 30,75 проц. моцнага. Па Багушэўскаму раёну 80% з іх 50 проц. моцнага і па Ляднянскаму раёну—75 проц. дасьледчаных глеб патрабуюць вапнаваньня, з іх 62,5 проц. моцнага. Па рэштцы раёнаў у Акрэза даных няма, бо ў мінулым годзе гэтымі раёнамі глебавыя пробы дасланы на Горацкую дасьледчую станцыю на аналіз у недастатковай колькасці, а некаторыя і зусім не даслалі.

Можна з упэўненасьцю сказаць, грунтуючыся матар'яламі Горацкае дасьледчае станцыі, што нашы глебы ў большасьці кіслыя і патрабуюць унясення вапны, але-ж, з другога боку, трэба быць асьцярожным пры вапнаваньні і ні ў якім выпадку не вапнаваць без папярэдняга аналізу.

Справу з тарфаваньнем глебы патрэбна лічыць на веснавы час у нас сарванай, а таму неабходна зараз-жа ўзяцца за гэту справу і правесці яе абавязкова пад зімовыя культуры.

Наступнае—гэта ўжываньне шматпалёвых севазваротаў, якія павялічваюць ураджай, у параўнаньні з 3-палёўкай, на 30—45 проц.

У заключэньне трэба сказаць, што справа падвышэньня ўраджаю—справа ўсёй грамадзкасьці. Лічыць, што гэта зробіць адны зямельныя і каапэрацыйныя органы—нельга. Як-бы шырока ня была пастаўлена праца зямельных органаў, усё-ж яна будзе мала прадукцыйнай, калі ня будзе апірацца на ініцыятыву і самадзейнасьць насельніцтва. Толькі апора на партыйныя, камсамольскія арганізацыі, на с.-г. сэкцыі сельсаветаў, аграўпаўнаважаных, с.-г. гурткі, актыў вёскі, каапэратывы і калектывізацыя забяспечыць посьпех у цяжкай і ўпартай барацьбе за ўстойлівую гаспадарку і за падвойны ўраджай.

Аграном С. Герасімаў.

## Рыхтуйцеся да ўборкі ўраджаю

Прыборку збожжа, каб мець менш страт ад асыпаньня, а таксама і падрыхтаваць насеньне к азімаму пасеву без спазьненьня, неабходна рабіць сваячасова.

Дасьпяваньне збожжа працягваецца прыблізна каля двух тыдняў. Адрозьніваюць малочную сьпеласьць, калі зярно яшчэ зеленаватае і пры расьцісканьні з яго выцякае белы, як малако, сок. Другая стадыя, гэта васковая сьпеласьць, у гэты час сьцябло і лісьце жаўцее, зярно таксама прымае жоўты колер, цьвярдзее, але-ж лёгка рэжацца кіпцем і мнецца ў пальцах, як воск. Нарэшце, пры поўнай сьпеласьці сьцябло і лісьце зусім жаўцеюць, падсыхаюць, а зярно на столькі цьвярдзее, што кіпцем яго разрэзаць немагчыма.

У час поўнай сьпеласьці зярно лёгка абсыпаецца і калі ў гэты час рабіць прыборку ўраджаю, дык будзе шмат страты ад асыпаньня зернят. З моманту васковай сьпеласьці і да поўнага дасьпяваньня робіцца



толькі выпароўваньне лішку вады з зерня, якое з посьпехам можа адбыцца і ў зжатым хлебе. Таму, каб знішчыць страты ад асыпаньня зерня, збожжа трэба прыбіраць у момант васковай сьпеласьці. Прыбіраць хлеб неабходна жняяркамі, якія даюць магчымасьць хутка яго зжаць. Пры ручной прыборцы, якая ідзе марудна і калі нават яе пачалі сваячасова, яна ўсё-ж зацягваецца, збожжа перасьпявае і зерне пачынае асыпацца.

Зжаты хлеб акуратна складваюць у бабкі, каб у іх не зацякала вада і дасушваюць на полі. Зараз у калгасах маюцца засевы гатунковага жыта, пры прыборцы якога трэба зьвярнуць увагу на наступнае. Калі побач палетку з гатунковым жытам ёсьць негатурковыя засевы, а менавіта бліжэй чым на 500 мэтраў, дык магчыма крыжаапылкаваньне з таго боку поля, якое мяжуе з негатурковымі пасевамі, а ў сувязі з гэтым і засьмечанасьць гатурковай чыстаты. Каб захавачь гатунак жыта больш чыстым, пры ўборцы неабходна адбіваць ахоўныя палосы. Гэта робіцца наступным чынам: на гатурковых пасевах адмяраюць 500 мэтраў з таго боку палетку, дзе мяжуецца негатурковае жыта. Гэта і будзе ахоўная паласа, на якой магчыма крыжаапылкаваньне. Яе зжынаюць асобна ня зьмешваючы з чыстым пасевам, што далей 500 мэтр. ад негатурковага. Астатняе жыта звозяць і абмалачваюць асобна. Жыта з абаронай паласы ідзе, як гаспадарчае на спахаву. Каб пачаць сваячасовую прыборку ўраджаю, трэба зараней паклапаціцца, каб усё неабходнае было падрыхтавана к пачатку прыборкі. У калгасах і саўгасах павінны быць добра абгледжаныя і адрамантаваныя жняяркі, часткі да іх, галоўным чынам нажы, сэктары да іх і шатуны, якія пры рабоце часта ламаюцца. Трэба жаць да поўдня адным нажом, а пасья поўдня другім, той-жа нож, якім жалі з раньня неабхона добра адтачыць. Належыць падрыхтаваць дастатковую колькасць алеанافتы для шмараваньня машын. Калі жаць не снапавязалкамі, а жняяркамі самаскідкамі, або лабагрэйкамі, дык неабходна зараз-жа падлічыць колькасць патрэбных рабочых для вязкі снапоў і забясьпечыць тым або іншым шляхам неабходную рабсілу.

Абгледзець транспарт і адрамантаваць яго. Трэба мець запасныя калёсы, драбінкі к фурам і ўсё неабходнае для хуткага рамонту вазоў, калі яны зламаюцца ў час перавозкі ўраджаю.

Надта дрэннае становішча з транспартам у шэрагу саўгасаў. К вясеньняй сяўбе яго адрамантавалі, але-ж ён на столькі зломан, што ў сучасны момант яго зноў трэба рамантаваць, акрамя таго, назіраецца і наогул недахоп транспарту. Усё гэта трэба ўлічыць, каб прыборку ўраджаю магчыма было зрабіць хутка. Прыборка ў савгасах і калгасах павінна быць ударнай.

Чэмелаў.

---

**За поўнае выкананьне плянаў асеньняй сяўбы.**

**За пасьпяховую ўборку новага ўраджаю.**

---



## За арганізацыю кармавой базы і за забяспечаньне краіны насеньнем кармовых расьлін

Жывёлагадоўля зьявіцца галоўнай галінай сельскае гаспадаркі ў БССР. Разьвіццю жывёлагадоўлі ня толькі спрыяюць прыродна-кліматычныя ўмовы краіны, але гэтага разьвіцця патрабуюць пралетарскія цэнтры ў якасьці сыравіны для прамысловасьці і прадукцыйнай сыравіны для рабочае клясы. Апрача таго, атрымаўшы належную колькасьць гною, магчыма чакаць значных ураджаяў. Сучаснае становішча сельскае гаспадаркі патрабуе рашуча ўзяцца за разьвіццё жывёлы, як у бок колькаснага яе павялічэньня, гэтак і павялічэньня яе прадукцыйнасьці.

Надавая вялікую ролю жывёлагадоўлі ў разьвіцці сельскае гаспадаркі краіны, патрэбна памятаць, што разьвіццё жывёлагадоўлі амаль у асноўным залежыць ад наяўнасьці кармавых рэсурсаў.

Разгортваньню жывёлагадоўлі павінна папярэджаць стварэньне сталай і патрэбнага памеру кармавой базы. Так пастанавіў Савет Народных Камісараў аб веснавой с.-г. кампаніі 1930 году па пытаньню разьвіцця жывёлагадоўлі з адначасовым пашырэньнем кармавой базы.

Устаноўка яскрава і на падставе яе мы павінны разгортаць практычныя мерапрыемствы як па разьвіццю жывёлагадоўлі, так і па стварэньню кармавых рэсурсаў.

Асноўнымі крыніцамі кормаздабываньня патрэбна лічыць вытвар корму на палёх, скарыстаньне прадукцыі натуральных лугоў, пашы і арганізацыі штучных выпасаў.

Арганізацыя кармавой базы—справа нялёгкая. Яна ў значнай ступені залежыць ад паспяховага і сваячасовага вырашэньня пытаньня аб забяспечаньні калгасаў, саўгасаў і бядняцка-серадняцкіх гаспадарак тымі асноўнымі рэчамі, якія спрыяюць разьвіццю культуры кармовых расьлін поля, сенажаці і пашы. Гэткімі рэчамі, ад якіх залежыць культура кармовых расьлін, патрэбна ў асноўным лічыць наяўнасьць адпаведных відаў і сартоў насеньня кармовых расьлін.

Забяспечаньне краіны адпаведнай колькасьцю і якасьцю насеньня кармовых расьлін зьяўляецца зараз актуальным і асноўным пытаньнем. Той, хто жадае, паспяхова вырашыць праблему мяса, малака, масла—павінен з адначасовым ростам стада, вырашыць пытаньне з забеспячэньнем краіны насеньнем, г. з. вырашыць праблему насеннаводзтва кармовых расьлін.

Калі ў галіне насеннаводзтва асноўных збожжавых расьлін маюцца значныя дасягненьні як з якаснага, гэтак і з колькаснага боку, дык у адносінах кармовых траў (палявых, лугавых), корняклубняплодаў,—справа абстаіць зусім нездавальняюча.

Усесаюзная нарада па насеннаводзтву, якая адбылося нядаўна, канстатавала, што мяркуемай прадукцыяй насеньня траў ад ураджая 1930 г. магчыма забяспечыць вельмі нізкі процант запатрабаваньня пасеўных плошчаў 1931 году. Так, напрыклад, па лугавым расьлінам процант забяспячэньня па СССР будзе 9,5 проц., па эспарцэту—43,7 проц., цімафееўкі—98 проц., вікі яравой—70 проц., вікі зімовай—9,5%, пялюшкі—12,2% проц., лубіну—60,2, сэраделі—68,3, канюшыны—100,7%. Патрэбна папярэдзіць, што баянс насеньня вылічаўся пры ўмове поўнага выкананьня плянаў у гэтым годзе, якія былі складзены са значнай напружанасьцю ў бок іх павялічэньня.



Апошняя дае права меркаваць, што процант задавальнення патрэб у насенні яшчэ паменшыцца, улічваючы рух выканання плянаў па насеннаводству і насеннай кантракцыі. Гэткае становішча патрабуе: 1) узмацнення мерапрыемств да поўнага выканання плянаў насеннаводства і насеннай кантракцыі ўнутры нашай краіны, 2) разгортвання масавых мерапрыемств сярод насельніцтва за астаўленне імі псеваў на насенне і не скарыстоўвання іх на корм, 3) бязупынная праца па пашырэнню насеннаводства на будучы час шляхам арганізацыі насеннаводных гаспадарак (калгасаў, саўгасаў) з тым, каб забяспечыць вытвор патрэбнай колькасці насення і гэтым вызваліць развіццё кармовай базы і жывёлагадоўлі ад завозу насення з-па меж БССР.

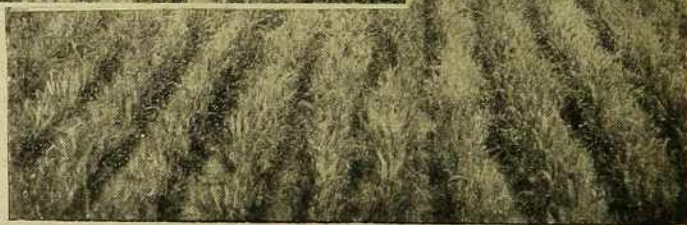
Трэба адзначыць, што кааперацыйнымі цэнтрамі і іх пэрыферыямі



Усходы  
пляшкі з  
аўсом



Развіццё  
насеннай  
серадэлы.



а таксама і мясцовымі зямельнымі органамі недастаткова ўдзяляецца ўвага справе насеннаводства, што тлумачыцца недаацэнкай імі значэння насеннаводства, як сродку вытворчасці ў сельскай гаспадарцы. У той час, калі патрэбы ў насенні значныя, калі запатрабаванне ў насенні і кан'юнктура насеннага рынку патрабуюць шпаркага развіцця вытворцы насення ўнутры краіны, а вытворцы насення—як асобная галіна сельскай гаспадаркі можа быць лепш усяго забяспечана ў спецыялізаваных насенных гаспадарках аб'яднаных у спецыялізаваную сістэму (насенкалгассаюз, насенцэнтр).

Тое што да гэтага часу яшчэ калгасы не аб'яднананы ў сістэму цягне шмат непаразуменняў, прыкладам чаго ў гэтым годзе мы маем невыдзяленне калгасаў для насеннаводства, а ў іншых мясцох



выделеным насенкалгасам наданы сьвінаводны напрамак і г. д. Гэткае хістаньне ў арганізацыі насеннаводтва павінна быць зьнішчана і патрэбна прымусіць сэктары (дзяржаўны і калгасна-каапэрацыйны), каб яны праз арганізацыю спецыялізаванай сыстэмы па насеннаводству сгала пачалі займацца насеннаводствам. Патрэбна, каб кожны сэктар змог забясьпечыць сябе насеньнем для ажыцьцяўленьня запраэктаваных тэмпаў разьвіцьця сельскае гаспадаркі. Патрэбна зьнішчыць недапушчальнае становішча, пры якім у БССР завозіцца шмат насеньня, што відаць з наступнай табліцы:

Колькі па гадох завезена насеньня ў БССР.

РАСЬЛІНЫ	Г А Д Ы					
	1926	1927	1928	1929	1930	
Канюшыны: у тонах . . . . .	201	384	416	—	760	
у проц. . . . .	100%	190%	225%	—	380%	
Цімафейкі: у тонах . . . . .	18	43	78	83	83,3	
у проц. . . . .	100%	240%	333%	—	461%	
Віка яравая: у тонах . . . . .	447	933	1.632	—	1.000	
у проц. . . . .	100%	208%	365%	—	223%	
Лугавых траў: на тыс. р. . . . .	—	—	—	37	82	
у проц. . . . .	—	—	—	100%	222%	
Кораньплоды: у тонах . . . . .	22	47	82	147	181	
у проц. . . . .	100%	214%	305%	668%	823%	

З прыведзенага відаць, што завоз насеньня нават штогод павялічваецца. Гэта становішча ня толькі нецярпіма з боку транспартных меркаваньняў, але і па прычыне ня зусім добраякаснасьці і не заўсёды поўнай прыгоднасьці да ўмоў Беларусі завозімага насеньня. Месца і ўмовы росту насеньня (у сэнсе глебава-кліматыхных умоў) зьяўляюцца актуальнымі пытаньнямі пры скарыстаньні насеньня на засеў. У асноўным патрэбна браць курс па акліматызаванае насеньне, вырашчанае ў мясцовых умовах. Для падкрэсьліваньня прыводзім наступную вытрымку з артыкулу тав. Суворава (кароткае паведамленьне з работ Беларускай станцыі Інстыту Прыкладнае Ботанікі і новых культур „Известие опытной агрономии т. VII, № 6, 1929 г.)—ён піша: „Клеверное семеноводство в Республике только еще начинает развиваться, свои семена имеются в очень ограниченном количестве, потому основная масса семенного материала ввозится из различных районов Союза, чаще всего из Украины, а иногда и из-за границы. Пригодность этих клеверов в условиях Белоруссии еще недостаточно выявлена; частично привозимые клевера здесь быстро выпадают, сильно страдают во время зимовки, дают низкий урожай. Если русские ранние клевера отличались в наших условиях сравнительно низким процентом зимостойкости, то среди Западно-европейских клеверов это явление выявилось еще более ярко. Клевера заграничного происхождения оказались мало подходящими для условий Белоруссии“.



Усяго гэтага дастаткова, каб асазнаць неабходнасць фарсіравання мерапрыемств вытвару насення ўнутры краіны. Аднак, вынікі насеннай кантракцыі мінулага году, вынікі насеннарыхтовак, вынікі руху насеннай кантракцыі гэтага году гавораць, што на гэтым гаспадарчым фронце ў нас ня ўсё добра, што аб гэтым зараз трэба біць трывогу.

Час і магчымасці, каб цалкам забяспечыць насеннем патрэбы будучага году—ёсць, неабходна толькі, каб кожны саўгас, калгас, і бядняцка-серадняцкая гаспадарка з ліку сваіх кармавых пасеўных плошчаў значную частку пакінулі на насенне. Гэта мерапрыемства патрэбна зрабіць зараз, нават, за рахунак памяншэння кармовай прадукцыі. Толькі рашучымі крокамі гэтага году мы забяспечым нармальнае развіццё пашырэння кармовай плошчаў у будучым. Асобная ўвага павінна быць звернута пасевам зімовай вікі, насення якой, як заўва-



Развіццё азімай вікі з жытам.

жана раней, зьяўляецца зусім дэфіцытным. Неабходна дабіцца, каб усе плошчы засеву яе былі цалкам пакінуты на насенне. Усіх тых, хто з пасеваў не пакіне патрэбную плошчу для атрымання насення з мэтай задавальнення сваіх патрэб і для пакрыцця пашырэння плошчы кармовай базы, патрэбна разглядаць як зрываючых базу развіцця жывёлагадоўлі, а іх дзейнасць, як разбазарванне насення.

Кожны аграпрацаўнік павінен вакол гэтых пытанняў завастрыць усю ўвагу сваёй дзейнасці і рашуча разгарнуць патрэбныя мерапрыемствы для забяспечання насеннем кармовай плошчы будучага году. Патрэбна рашуча ставіць пытанне аб стварэнні належных умоў развіцця насеннаводства кармовай раслін, канцантруючы гэту працу ў выдзяляемых для гэтай мэты спецыялізаваных насенных гаспадарках (калгасах, саўгасах), выдзяліўшы іх у спецыялізаваную насеннаводную сыстэму.

Аграном Бялоў.

Направілі  
трэба адмові  
на тысячы тон  
Перш за ўсё  
што выгадней  
стойная трава  
трава менш с  
да т. зв. балко  
цьшэньня, або  
на раней скоша  
на ўвазе як у  
стаўленні яе д  
Трэба мець н  
за ўсё праз ліс



дык трэба ўжыва  
на сьмятэх. С  
і ў добрую пагод  
каля тыдня суход  
у больш дэлікат  
матэрыі, у пры  
тэры. Адсюль вы  
1) Захоўван  
праз іх вытвар  
2) Пры вару  
зайбольш кашто  
Калі ня тр  
і не дасушваць  
даходзіць да 20  
ў даждлівае н  
канюшыны і ві

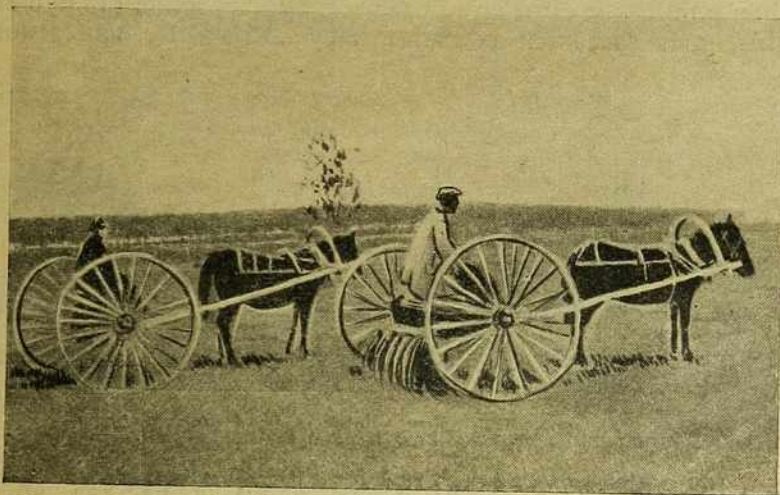


## Уборка сена ў пагоду і дрэннае надвор'е

Няправільная ўборка сена вельмі стратна для гаспадаркі. Таму трэба адмовіцца ад уборкі сена па старому спосабу, бо ён памяншае на тысячы тон каштоўнейшыя кармы у Рэспубліцы.

Перш за ўсё аб тэрміну ўборкі сена. Трэба прыняць, як правіла, што выгадней касіць больш маладую траву, чым старую. Калі перастаяная трава і дае, быццам, большы ўраджай, дык сена з старога травы менш спажывае, чым з маладой. Асабліва гэта датычыцца да т. зв. бялковай матэрыі ў корме. Касіць трэба або ў пачатку цвіцення, або ў цвяту, але ні ў якім разе не пазней. Да таго-ж на раней скошаным сенакосе хутчэй адростае атава. Гэта трэба мець на ўвазе як у выпадках пасьбы жывёлы па атаве, так і пры застаўленьні яе для другога ўкосу.

Трэба мець на ўвазе—што скошаная трава траціць вільгаць больш за ўсё праз лісьце. Таму, калі траву неабходна высушыць хутка,



Уборка канюшыны ў камуне імя 12 зьезду КП(б)Б.

дык трэба ўжываць такі спосаб, пры якім захоўваецца больш лісьця на сьцяблах. Сьцяблы бяз лісьцяў сохнуць вельмі доўга нават і ў добрую пагоду; напр., для сьцяблоў канюшыны, або вікі патрэбна каля тыдню сухога сонечнага надвор'я. Да таго-ж у лісьцях і наогул у больш далікатных частках расьліны маецца больш спажывнай матэрыі, у прыватнасьці, вельмі карыснай для корму—бялковай матэрыі. Адсюль выцякаюць два галоўныя правілы ўборкі сена:

- 1) Захоўваць лісьці па магчымасьці доўгі тэрмін „жывымі“, каб праз іх вытваралася хутчэйшае выпароўваньне вільгаці з расьліны.
- 2) Пры варушэньні травы пры сушцы старацца не абламваць найбольш каштоўных, далікатных частак расьліны.

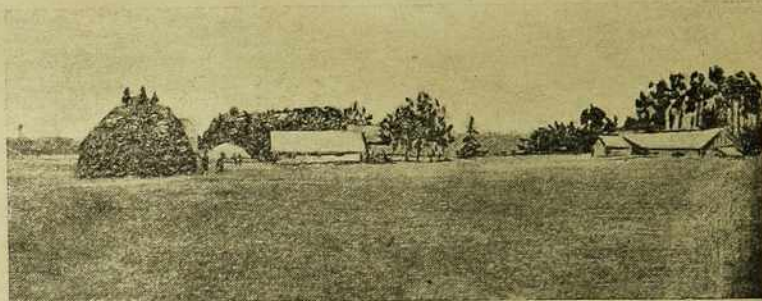
Калі ня трымацца гэтых правіл уборкі сена, дык можна яго і не дасушваць, а мець вельмі значную страту ўраджаю, якая часам даходзіць да 20—30% у добрае надвор'е і нават да 50% пры сушцы ў даждлівае надвор'е. Асабліва бываюць вялікія недаборы сена, канюшыны і вікі пры няправільнай уборцы. Пасьля 4—7-дзённай сушкі



пры бесперапынным падварачваньні травы, усё лісьце і кветкі асыпаюцца і застаюцца толькі сьцяблы, кармовая каштоўнасьць якіх меншая, чым лісьцяў і інш. далікатных частак траў. Выходзіць так, што затрачана шмат працы, але ад яе атрымліваецца замест карысьці шкода ў гаспадаркі.

Пры правільнай уборцы сенажаці ў добрую пагоду неабходна рабіць так, скошаная касаркай трава павінна заставацца дзень-два (у залежнасьці ад густаты травы) на месцы, без паварачваньня, пакуль не завяне лісьце. У гэты тэрмін трава ўжо страціць да 50 проц. сваёй вільгаці. Далей трава зграбаецца ў невялікія рыхлыя валы, дзе сохне яшчэ дзень-два. Калі трава сушыцца на нізкіх вільготных лугох, валы трэба адзін-два разы паварачваць на другі бок, але зусім лёгка, бяз моцнага варушэньня граблямі, або віламі, каб не абламаць ужо падсохнуўшых лісьцяў. Лепш аднак гэтага паварачваньня не рабіць, а складваць недасохшае сена ў невялікія копкі і ўжо ў іх дасушваць сена канчаткова.

Пры густой траве, валы заўсёды неабходна згортаць на дзень-два ў невялікія копкі, дзе сыраватае сена крыху награвецца (ад бушаваньня) і расьліны, якія засталіся да гэтага часу „жывымі“, канчаткова „за-



Уборка канюшыны ў камуне імя 12 зьезду КП(б)Б.

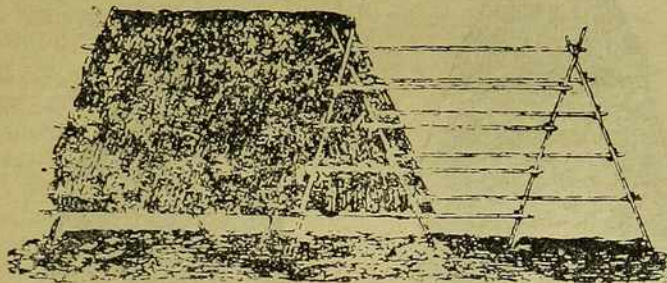
міраюць“. Разгарнуўшы потым такую капу на час-два аб поўдні, ў добрую пагоду, канчаткова дасушваюць сена бяз усякага варушэньня. Пры скашваньні травы косамі апісаны вышэй спосаб сушкі застаецца цалкам, толькі зараз-жа пасья кашэньня неабходна пракосы разьбіць тонкім слоём граблямі або віламі (канюшыну, віку). Як бачым, пры правільным спосабе прыборкі сена абходзіцца амаль што бяз усялякага варушэньня, або пераварачваньня травы, чым і дасягаецца захоўваньне ў сене больш далікатных і больш каштоўных частак расьліны. Пры гэтым атрымліваецца араматычнае (з прыемнымі пахамі) сена, бяз прыметных страт спажыванай матэрыі ў ім.

У дрэннае дажджлівае надвор'е паказаны спосаб сушкі ня прыгодзен. У гэтым выпадку можна раіць сушку ў „бабках“. Тут трэба скошаную і прыбітую траву ўзьняць ад зямлі граблямі або віламі, выкарыстаўшы для гэтага момант, калі дажджы спыняцца. Калі трава зьверху абсохне, яе зьбіраюць у невялічкія „бабкі“ або снапы. Бабкі або снапы павінны быць такой формы, каб з іх хутка сьцякала вада. Так сена застаецца да поўнай прасушкі, калі яго можна звязіць у гумно, або кідаць ў стагі. Бабкі трэба час-ад-часу перастаўляць, каб пад імі трава не зацянялася і не прападала. Сушка ў бабках



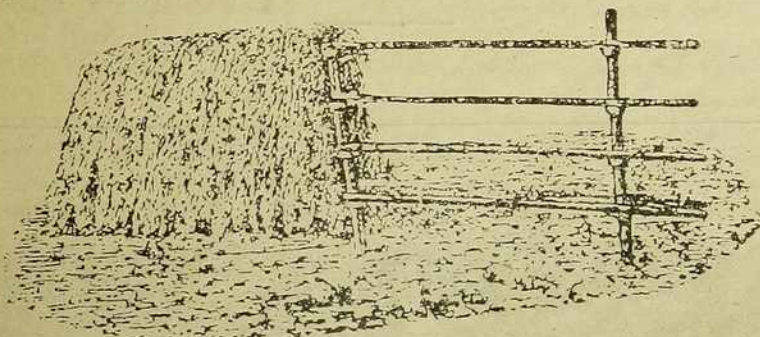
марудней і патрабуе шмат працы. Яна можа ўжывацца на тых сенажацях, дзе высокі травастой.

Лепшы спосаб сушкі травы ў дрэннае надвор'е—будзе сушка на пірамідах, шатрах і загарадках. Сутнасць гэтага спосабу заключаецца ў тым, што трава навешваецца на ўказаныя прылады, дзе яна можа вісець досыць доўгі час, ня трацячы прыметна сваёй кармовай якасці. Навешваць траву трэба, аднак, у той час, калі яна ня мокрая ад дажджу, бо іначай можа сапсавацца ўвесь ураджай. Трэба зрабіць гэта ў час пагоды, або ў перапынку паміж перападаючымі дажджамі.



Навешваць трэба так, каб хутка магла сыцякаць вада. Гэты спосаб павінен шырока ўжывацца на Беларусі, асабліва ў тых мясцовасцях, дзе многа лясоў. Усе памянёныя вышэй тыпы „вешалак“ па канструкцыі простыя і на пабудову іх ідзе розны небудаўнічы матар'ял. Апісаны спосаб цікавы і тым, што ён мала патрабуе рабочых рук.

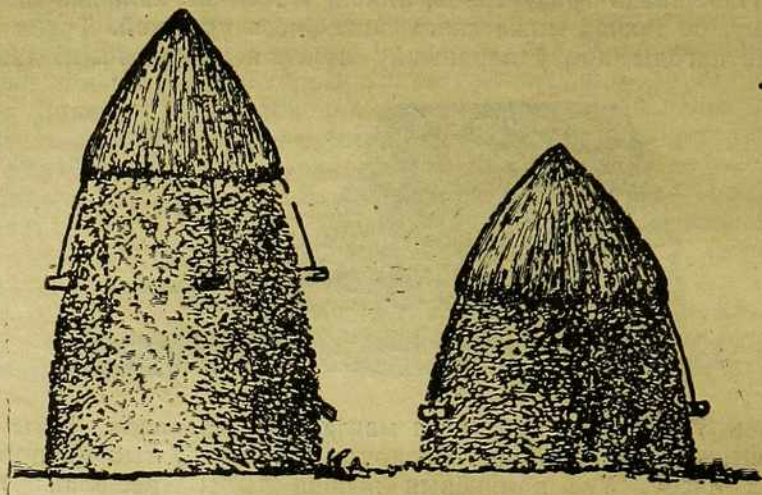
Асабліва прыгодзен гэты спосаб для сушкі канюшыны і вікі. Апошнія травы, як вядома, сохнуць вельмі марудна і ў дрэннае надвор'е псуюцца настолькі, што на больш рацыянальную сушку гэтых траў трэба звярнуць вялікую ўвагу, не шкадуючы нават сродкаў для пабудовы памянёных вышэй прылад.



Карыстаюцца і такім спосабам сушкі травы ў непагоду: скошаную траву падсушваюць да тэй пары, пакуль яна прыкметна завякне і пачне даваць характэрны пах сена; потым зграбаюць і складваюць у высокія стагі такой велічыны, каб мець па 5—6 вазоў сена з кожнага. Калі складаюць такія стагі, дык імкнуцца каб як мага лепш утаптаць траву, інакш кажучы, па магчымасці больш выціснуць са стогу паветра, іначай трава хутка загнивае і прападзе ўвесь ураджай. У такіх стагох ад бушавання і дыхання яшчэ „жывых“ расьлін, на другі дзень трава прыкметна нагрэецца, чым дасягаецца вельмі хуткая сушка травы.



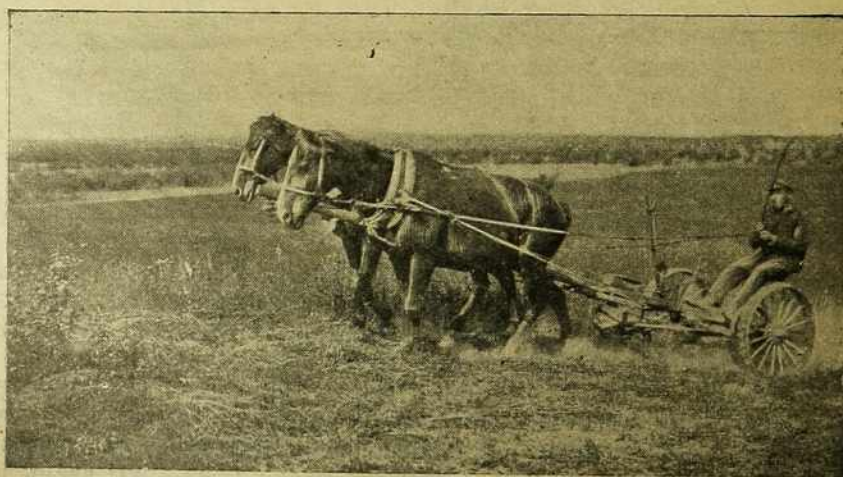
Раніцою, або пад вечар над такімі стагамі відаць шмат выдзяляючайся пары. Аднак праз некаторы час тэмпература зніжаецца, пара перастае выдзяляцца, трава ўжо высыхае, а стог памяншаецца амаль што ў два разы (збягаецца). Гэты спосаб падчас можа быць вельмі карысным, асабліва пры ўборцы лугавых траў, калі дажджы не даюць магчымасці вытварыць нармальную сушку. Сена атрымліваецца



бурага цвету, са значнымі стратамі спажыўнай матэрыі, але жывёлай паядаецца ахвотна.

Урэшце, калі надвор'е настолькі дрэннае, што нельга практыкаваць ніводнага з памянёных спосабаў сушкі травы на сена, дык трэба зусім адмовіцца ад сушкі і рабіць сіласаваны корм.

В. Сьвіршчэўскі.



Касьба вікі ў калгасе „Эрштэр Май“

М.  
За мінулы  
павярхоўнай  
складае каля 1  
звычайна.

За час з 192  
работы па акруз  
альбо 53 проц.  
ці 47 проц. у т  
усіх затрат на  
і калгасы насель  
і працы самаго  
кожнасці усіх р

Мэіорацыйны  
спаварожна. Ас  
курсавіецца на  
дзяўчы: 1924—24  
заваным у мэіора  
дэжурнага крэ  
дэжурнага—8  
на і крэдытных  
77,299 руб.

Такі рост укл  
навераваным на  
заволак мэіорац  
середняці мас  
наўсе ад пасену  
наступнымі пака  
даваў 30—40 пуд  
збожжавых муль

У мінулым ст  
сваі шэраг пер  
рабочых прадум  
да выканання п  
а таксама сел

Гэтым летам  
Севьдзўскага ба  
„Абуруб-Чысь  
вярховае палля  
адпавядае пац  
пасеўных плош  
на гэтыя работ  
боты) на мэлі  
сролак крэды

У гэту вя  
калгасамі і са  
каняпель 200  
будучага год



# МЭЛІАРАЦЫЯ

## Мэліарацыя на Аршаншчыне

За мінулы год у Аршанскай акрузе праведзена на плошчы 6.399 га павярхоўная асушка балот і на 1.582 га грунтоўная. Разам гэта складае каля 11 проц. усяе плошчы балот сельскагаспадарчага прызначаньня.

За час з 1924 г. па 1929 г. было затрачана на ўсе гідратэхнічныя работы па акрузе 563.671 руб., з якіх па лініі дзяржбюджэту 298.613 р., альбо 53 проц. і па лініі мэліарацыйных таварыстваў 265.058 руб. ці 47 проц., у тым ліку пазычковага крэдыту 104.867 руб. ці 39 проц. усіх затрат на работы арганізаванага ў мэліарацыйныя таварыствы і калгасы насельніцтва; было за апошні час значнае ўкладаньне сродкаў і працы самаго насельніцтва, выразіўшаеся ў 68 проц. ад агульнае колькасці ўсіх работ (супроць норм Дзяржпляну).

Мэліарацыйныя работы ў Аршанскай акрузе з кожным годам пашыраюцца. Асабліва значна пашырыліся ў апошні год, што падкрэсьліваецца наступнымі лічбовымі паказчыкамі грашовых укладаньняў: 1924—26 г. г. дзяржаўных—80.145 руб., насельніцтвам, арганізаваным у мэліарацыйныя таварыствы і калгасы—20.470 руб., 1927 г.—дзяржаўнага крэдыту 64.684 руб. і насельніцтва—20.162 руб., 1928 г. дзяржкрэдыту—87.118 руб. і насельніцтва—42.260 руб., 1929 г. дзяржаўных і крэдытных сродкаў 171.433 руб. і сродкаў самаго насельніцтва—77.299 руб.

Такі рост укладаньняў сродкаў і працы на мэліарацыйныя работы каапэраваным насельніцтвам атрымаўся толькі дзякуючы таму, што навокал мэліарацыйных работ была згуртавана пэўная ўвага бядняцка-серадняцкіх мас і дзякуючы добраму гаспадарчаму эфэкту, які атрымаўся ад пасеву на раней мэліораваных землях. Гэта падкрэсьліваецца наступнымі паказальнікамі ўраджаю: адзін га балота да мэліорацыі даваў 30—40 пудоў сена, а пасля мэліорацыі 200—280 пуд., пры засеве збожжавых культур (авёс) на балотах ураджай 90—120 пудоў.

У мінулым сэзоне пры правядзеньні мэліарацыйных работ быў цэлы шэраг перабояў у рабоце па прычыне дрэннага забясьпечаньня рабочых прадуктамі харчаваньня і недастаткова ўважлівых адносін да выкананьня пляну мэліарацыйных работ з боку як райвыканкомаў, а таксама сельсаветаў і каапэрацыйных арганізацый.

Гэтым летам будзе зроблена: рэгуліроўка ракі Аршыцы, асушка Сенькаўскага балота, падрыхтоўка каленізацыйнага фонду на масыву „Абуруб-Чысьцік“ і лугфонду на р. „Усьвіж-Бук“, а таксама павярховае паляпшэньне лугоў на плошчы 23.000 га, што цалкам адпавядае пацігадоваму пляну і стымулюе далейшае пашырэньне пасевных плошчаў і рацыянальнаму скарыстаньню балотных абшараў: на гэтыя работы будзе выдаткавана 235.000 руб. (на дзяржаўныя работы) на мэліарацыйныя работы калгасаў і 12.453 руб. саўгасаў, з іх сродак крэдыты 70.000 руб.

У гэту вясну на мэліораваных у мінулыя гады балотах, засеяна калгасамі і саўгасамі зернавымі і тэхнічнымі культурамі 800 га, з іх канпель 200 га, а таксама будзе ўзворана на зіму для засеву будучага году 2.300 га.

С. Ло—сеў.



## Сацыялістычнае будаўніцтва на мэліарава- ных землях

Непраходныя балоты Палесься, якія не давалі амаль ніякай карысьці, улада БССР перарабляе на культурныя плошчы. Да гэтага часу сотні год жылі тут людзі ў надзвычайна неспагадлівых, суровых умовах. Зваліся гэтыя людзі паляшукамі. І вось, толькі паляшукі прызвычаліся да жыцця ў гэтых мясцовасьцях. Але як не прыстасоўваліся на працягу соцень год, жыцьцё было цяжкае. Ня лепш жылося і жывёле. Узімку карміліся яны асакой-разаком ды пушыцай, якія ўваходзяць у склад мясцовага сена. Улетку-ж дзе ў плаў, а дзе па чэрава ў дрыгве, здабывала жывёла па гэтых балотах сабе корм.



Рабочы калектыў, які выконвае пабудову ў паселішчы „Пагоннае“.

Сена ўсё-ж было тут шмат, таму сяляне, у большасьці, вядома кулацтва, займалася адкормам бычкоў. Але не сваіх мясцовых, а куплялі украінскіх.

Здавалася-б, чаму не завесці тут украінскую буйную рагатую жывёлу, каб ня купляць бычкоў для адкорму. Але гэтага зрабіць было нельга, бо толькі мясцовая жывёла была здольна карыстацца пасьвішчамі ў гэтых балотных мясцох. Завадзкая-ж на гэта ня здатна.

Аб палепшаньні жывёлы, і паасобнай, індывідуальнай гаспадаркі пры такім стане зямель ня было чаго і думаць. А між тым глебы тут багатыя, трэба толькі іх прывесці ў культурны выгляд шляхам асушкі. Пасьля мэліарацыі тут можна будзе разьвіваць усе галіны гаспадаркі. У палявой гаспадарцы можна належным чынам пашырыць культуру тэхнічных культур, як каноплі і лён. У жывёлаводнай — лепшыя пароды. Ды і мясцовая парода, калі ёй даць лепшы корм і наогул лепшыя ўмовы, стане больш прадукцыйнай. Акрамя таго, яе можна будзе палепшыць скрываваньнем з больш малочнымі, або мяснымі пародамі.



і амаль нікай ка-  
пашчы. Да гэтага  
агальных, суровых  
палашкі пры-  
к не прыставае.  
На лепш жылося  
душышай, якія ўс-  
ла, а дзе па зрэва  
бе корм.



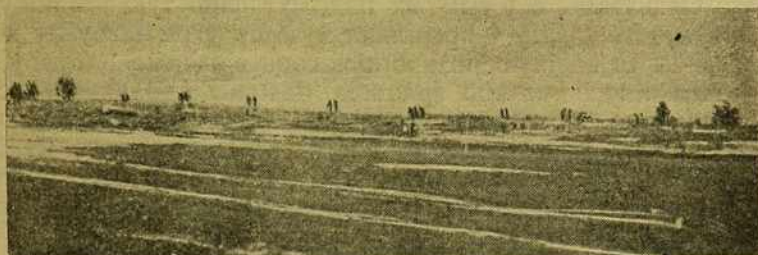
пашчы „Пагоннае“.

большасці, вядома  
мясцовых, а ху-

будую рагату жы-  
гэтага зрабіць было  
на карыстацца пель-  
на гэта ня здатна.

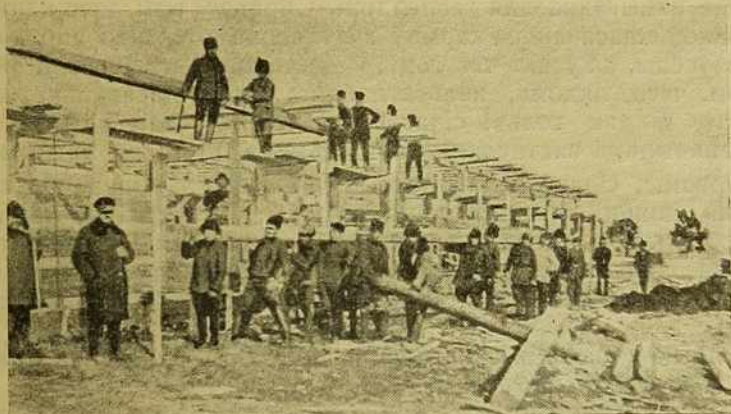
дульней гаспадарі  
А між тым гэбы тут  
выгляд шляхам асушкі.  
се галіны гаспадарі.  
пашырыць культуру  
однай — лепшым па-  
корм і наогул лей-  
таго, яе можна будзе  
бо мяснымі пародамі.

Да Кастрычнікавай рэвалюцыі царскі ўрад аб мэліарацыі гэтых зямель не падбаў. Савецкая-ж улада, як толькі гаспадарча ўзмацнела, вырашыла ператварыць балоты ў культурныя плошчы. Зроблены належныя вышуканьні і ў 1928 г. складзен праект на асушку 29 тысяч га:



Агульны выгляд пабудовы ў паселішчы „Пагоннае“.

12 тысяч га прызначана пад саўгасы і 17 тысяч га пад калгасы. А па вышуканьням 1929 г. прызначана мэліараваць 100 тысяч га, на што ўжо складаецца праект. Пры гэтым у той самы саўгас будзе вылучана 30 тысяч га, а на рэшце плошчы будуць пабудаваны калгасы. У гэтых саўгасах і калгасах-волатах будзе ўжывацца мэханічная апрацоўка, што эканамічна выгадна.



Пабудова памяшканьяў для рабочых.

Пачатак пабудовы на мэліараваных землях Наркамзем БССР даручыў Брагінскаму Калфонду. Дзяржаўных сродкаў на гэта вылучана: беззваротных 671.205 руб. і зваротных 72.180 руб.

Калфондам вядзецца падрыхтоўчая праца па вярбоўцы працоўнае сілы і забяспечаньні сродкамі вытворчасці, харчаваньнем і г. д. Падрыхтоўваюцца: сталоўка, кухня, хлебапякарня, баня для рабочых, на якіх там ужо працуе 240 чалавек (пільшчыкі, цесьляры і інш). Для рабочых будуецца дом і часовае памяшканьне (барак), розныя майстэрні, як кузьня, стальмашня і інш.

Карэнька.



## Пабудова сілосных ям і траншэй

Практыка паказала, што сіласаваньне кармоў можна рабіць ня толькі ў складаных па канструкцыі і каштоўных сіласных устаноўках—вежах, але і ў звычайна простых ямах, або доўгіх ямах-траншэях. Справа ня ў тым, дзе сіласаваць, а ў тым, як падрыхтаваць тую або іншую сіласную ўстаноўку да сіласу і правільна зрабіць у яе загрузку зеляніны.

Ня глядзячы на вялікую рознастайнасьць сіласных пабудов, кожная з іх, а ў тым ліку і яма або траншэя, павінны адпавядаць асноўным запатрабаваньням сіласаваньня. Кожная з іх павінна забяспечыць правільны працэс разьвіцьця ў сіласе малочна-кіслага бушаваньня і затрымліваць іншыя, шкодныя для добрага сіласу, бушаваньні. Што-ж у асноўным патрабуецца ад сіласных пабудов, каб яны адпавядалі свайму прызначэньню:

1) сьценкі сіласных пабудов павінны прапушчаць вады і паветра, чаму ў іх нельга дапускаць шчылін, інакш загрузаная зеляніна не засіласуецца, а згіне;

2) яны павінны быць роўнымі і гладкімі з сярэдзіны. Трэба, каб пры загрузцы сіласу зеляніна лёгка асядала каля сьценак і шчыльна прылягала да іх, інакш, паміж сьценкамі і зелянінай будзе затрымлівацца паветра, ад чаго, як паказвае практыка сіласаваньня, сілас псуецца больш за ўсё;

3) сіласная пабудова павінна быць досыць трывалай, моцнай і не прамярзаючай. Апошняе запатрабаваньне мае асаблівую значнасьць, бо ў прамярзаючай сіласнай пабудове нельга доўга захоўваць сіласу, што бывае нявыгодна для гаспадаркі. Справа ў тым, што адным з каштоўных бакоў сіласаваньня кармоў зьяўляецца тое, што яно дае магчымасьць заўсёды, ва ўсякі час году, у дастаковай колькасьці мець сакавіты корм, чаго, вядома, нельга дабіцца праз сіласаваньне, калі сілас прамярзае, бо як толькі сілас пачне таяць, разам з гэтым ён пачне і гніць, значыць, і застаўляць такі корм на доўга не магчыма;

4) і ўрэшце, сіласная пабудова павінна быць таннай, бо гэта адбываецца на кошце кожнай тоны сіласу, а адсюль і на каштоўнасьці прадуктаў жывёлагадоўлі. Таму трэба імкнуцца да максымальнага зьніжэньня сабекошту сіласнага корму як шляхам патаненьня самой пабудовы, так і шляхам лепшага абсталяваньня, большай мэханізацыі пабудовы.

Вось прыкладна тыя запатрабаваньні, якія неабходна прадаўляць да кожнай сіласнай пабудовы.

Сіласаваньне корму гэта амаль што тое самае, што і квашаньне капусты, толькі квашаньне капусты робіцца звычайна ў дзежках, бочках, а для сіласаваньня корму робяць сіласную яму з непранікальнымі сьценкамі і дном, інакш кажучы, вялікую дзежку. Калі сіласуецца шмат корму, дык яма робіцца ня круглая, а прадаўгаватая, альбо траншэя. Дэталі пабудовы сілосных ям і траншэй залежаць ад таго грунту, у якім яны капаюцца: чым грунт мацней і больш непранікальны для вады і паветра, тым менш зьвяртаецца ўвага на ўзмацненьне сьценак і іх абліцоўку і, наадварот, пры слабых пясчаных грунтах, моцная і грунтоўная абліцоўка зусім неабходна. Але-ж трэба прыняць як правіла, што кожная яма, або траншэя павінна быць абліцована, бо гэта дае больш упэўненасьці, што сілас будзе ўдалы.

Як выбіраць месца для ямы і траншэй. Ямы і траншэй трэба капаць на ўзгорках, бугарках, падвышаных мясцох, каб не магла ў іх

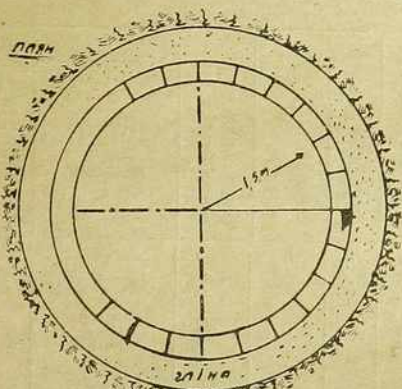
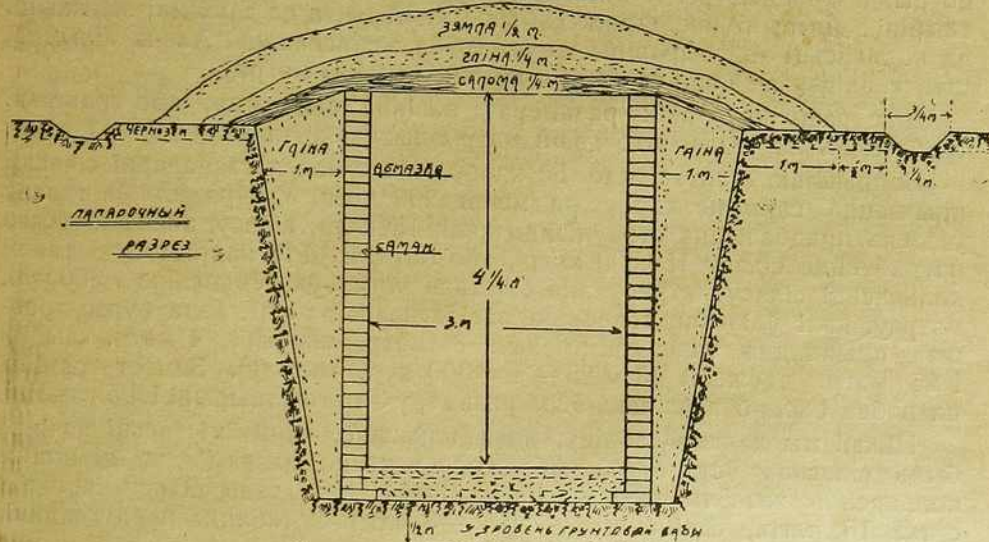


зацякаць дажджавая або вясенняя вада. Для адводу павярхоўных вод, навокал кожнай сілоснай устаноўкі неабходна пракапаць канаву так, як гэта паказана на прыведзеных ніжэй чарцяжох.

Трэба выбіраць такія месцы, каб грунтовыя воды стаялі па магчымасці ніжэй, бо ад гэтага залежыць глыбіня ямы або траншэі. Дно сілосных ям павінна быць ня менш на 0,5 мэтра вышэй, веснавых грунтавых вод, інакш вада зацякае ў сілас і корм будзе сапсаваны.

Сіласная яма ёмістасць 30 куб. м.

Забядаць з самяннай цэглы №3



Яма і траншэя павінна быць магчыма бліжэй да хлева. Чым бліжэй яма да хлева, тым лягчэй дастаўляць з яе корм жывёле.

**Якіх размераў рабіць яму або траншэю.** Усякаму вядома, што ў шырокім і нізкім перарэзку, або ў карыце добрай капусты ня сквасіш: яе шмат заплеснее і па якасці яна будзе дрэннай. Таксама і з сіласам—ён будзе лепшым у тых ямах, або траншэях, дзе шырыня менш глыбіні і ва ўсякім разе ня больш глыбіні. Немэтазгодна рабіць яму менш 2-х мэтраў шырыні і такой-жа глыбіні (прыкладна па 3 тоны



сіласнай масы), бо ў малых ямах сілас будзе няўдалым. Пажадана, каб глыбіня ямы або траншэі была нават ня менш 3-х мэтраў<sup>1)</sup>. Калі блізкасць грунтовых вод не дазваляе капаць глыбокіх ям або траншэй, дык неабходна даць такой яме добрую абліцоўку і вывесці абліцоўку зверху павярхні зямлі з тым, каб усё-ж такі атрымаць больш вузкую і глыбокую яму для сіласаваньня. Немэтазгодна капаць і надта глыбокую яму, напр., звыш 5 мэтраў, бо гэта ўдаражае пабудову і моцна перашкаджае даставаць з яе корм.

Такім чынам, найбольш пажаданымі разьмерамі ямы трэба лічыць шырыню 3—4 мэтры і глыбіню ад 3-х да 4,5 мэтраў. Траншэя па глыбіні і шырыні мае тыя-ж самыя разьмеры, а па даўжыні залежыць ад колькасці той сыравіны, якую трэба засіласаваць. Але-ж лічыцца, што траншэя не павінна быць даўжэй, чым 30 мэтраў.

Для разьлікаў, якіх разьмераў павінна быць яма, або траншэя, трэба мець на ўвазе, што адзін мэтр сіласу важыць каля 0,6—0,7 тоны.

Напрыклад, калгас мае 50 кароў. Па ўмовах гаспадаркі сіласам прыдзецца карміць кароў ня менш 200 дзён. У сярэднім на галаву ў дзень прадбачыцца страўліваць каля 15 клгр. сіласу: значыць усяго патрабуецца сіласу 150.000 клгр., або 150 тон. Для падрыхтоўкі такой колькасці сіласу патрабуецца сіласная ўстаноўка ёмкасцю ў 300 куб. мэтраў, калі ўлічваць асяданьне засіласаванай масы. Гэта будзе траншэя прыкладна такіх разьмераў: 3 мэтр. шырыні, 4 мэтр. глыбіні і 25 мэтр. даўжыні ( $3 \times 25 = 75 = 300$  куб. мэтраў). Замест траншэі патрэбна было-б выкапаць 5 ям разьмеру 3 мэтры шырыні і 4,5 глыбіні.

Ніжэй мы дадаем табліцу, якая паказвае, якой ёмістасьці павінна быць сіласная ўстаноўка, каб забяспечыць сіласам тую ці іншую колькасць жывёлы (кароў або свіней), пры дачы сіласу карове ў суткі 15 клгр., свіньням у суткі—3 клгр. У табліцы прадугледжан і розны працяг кармленьня сіласам.

№ №	Назва пабудовы	Шырыня (у мэтр.)	Глыбіня (у мэтр.)	Даўжыня (у мэтр.)	Ёмістасьць у куб. мэтр.	Будзе сіласнай масы (у тон.)	Забяспечвае сіласам			
							Якую жывёлу	Колькасць жывёлы пры кармленьні (у штуках)		
								150 дзён у год	180 дзён у год	200 дзён у год
а	б	в	г	д	е	ж	з	і	к	
1	Яма	2	3	—	9,42	4,71	Кароў Свіней	2 10	1—2 9	1—2 8
2	"	3	3	—	21	10,5	Кароў Свіней	4—5 23	4 20	3—4 17
3	"	3	4	—	28	14	Кароў Свіней	6 30	5 25	4—5 23

<sup>1)</sup> І. М. Серада ў артыкуле „Як калгасам і саўгасам прыгатаваць сілас у яме траншэі“ (час. Шляхі калектывізацыі № 7) прапануе выкапаць траншэю ня глыбей 3 мэтраў, з тым меркаваньнем, што пры гэтым менш небяспэкі дастаць грунтовае вады і з яе лягчэй даставаць сілас.

Рэдакцыя.



№ №	Назва пабудовы	Шырыня (у мэтр.)	Глыбіня (у мэтр.)	Даўжыня (у мэтр.)	Ёмістасць (у куб. мэтр.)	Будзе сіласнай масы (у тон.)	Забяспечвае сіласам			
							Якую жывёлу	Колькасць жывёлы пры кармленні (у штуках)		
								150 дзён у год	180 дзён у год	200 дзён у год
4	"	4	4	—	50	25	Кароў Сьвіней	11 55	9 45	8 40
5	"	4	4,5	—	56,5	28,25	Кароў Сьвіней	12 60	10 50	9 45
6	траншэя	3	4	10	120	60	Кароў Сьвіней	26 130	22 110	20 100
7	"	3	4	15	180	90	Кароў Сьвіней	40 200	33 165	30 150
8	"	3	4	20	240	120	Кароў Сьвіней	53 265	44 220	40 200
9	"	3	4	25	300	150	Кароў Сьвіней	66 330	55 275	50 250
10	"	3	4	30	360	180	Кароў Сьвіней	80 400	66 330	60 300

Напрыклад, трэба ведаць, якой велічыні трэба пабудаваць яму або траншэю, каб забяспечыць 52 каровы на працягу 180 дзён, прымаючы сярэдняю дачу сіласу 15 клгр. у суткі на галаву. У радку 9 графы 1 табліцы вызначаецца, што на 55 кароў на 180 дзён патрэбна 150 тон сіласу, які змяшчаецца ў траншэі разьмерам  $3 \times 4 \times 25$  мэтраў. Тую-ж прыкладна колькасць кароў могуць абслугоўваць і 6 ям разьмерам  $4 \times 4$ , якія ўмяшчаюць таксама 150 тон сіласу (глядзі радок 4 гр. 1). І ўрэшце, замест памянёнай траншэі або 6 ям, можна пабудаваць 10 ям разьмеру  $3 \times 4$  (гл. радок 3, гр. 1), якія таксама абслужаць каля 50 кароў.

Пры падліку патрэбнага сіласу для рознага віду с.-г. жывёлы трэба выходзіць прыкладна з такіх норм; на карову трэба класьці па 15—20 кг у суткі, на каня ў 3—4 разы менш, на сьвіньню і авечку ў 5—6 разоў менш, чым на карову.

### Як выкапаць яму або траншэю

Пасьля таго, як вызначаны памер сіласн. устаноўкі, выбрана месца і высветлен грунт, пачынаюць будаваць яе. Галоўнымі інструмэнтамі вядома, будзе звычайная лапата і лом, калі грунт надта цвёрды. Для выкапкі траншэі магчыма карыстацца яшчэ і коннай лапатай, асабліва ў тым выпадку, калі грунт слабы і капаецца траншэя з уездам (гл. мал. 6, 7, 8, 9). Калі капаць яму, дык у сярэдзіне абранага месца ўбіваецца калочак, кругом якога рэйкай або вяроўкай абводзяць межы будучай ямы. Межы траншэі намячаюць калочкамі. Пры выкапцы ямы ў цвёрдым грунце, калі спецыяльнай абліцоўкі сьцен рабіць не патрэбна, трэба сачыць каб сьцены яе былі адвесныя, без западзін, ям і інш. Але ня будзе шкоды, калі сьцены будуць крыху з нахілам



к дну ямы (вузей унізе), наадварот, практыка паказвае, што тут сіласная маса пры асяданні больш шчыльна прылягае да сьценак і тым не прапускае паветра ў сілас, што для сіласавання вельмі важная рэч. Зямля з ямы да невялікай глыбіні (да 2-х мэтраў) выкідаецца непасрэдна на бераг ямы, а пры большай глыбіні выносіцца кашамі, вёдрамі, кадкамі і інш. Тут для большага поспеху работы можна прыстасаваць зусім простую машынізацыю, якая даступна кожнаму калгасу, або паселішчу: можна паставіць журавель або іншае простае прыстасаваньне. Пасьля сканчэння выкапкі ямы, як-бы ня быў цвёрды і непрапускаючы вады і паветра грунт, трэба ўсё-ж абмазаць сьценкі жырнай глінай, а на дно трэба пакласці пласт добра перамешанай гліны 25—30 см таўшчынёю (глядзі мал. 1 і 6).

Так будуецца яма ў цвёрдым непранікальным грунце. Трэба ўсё-ж заўважыць, што такія простыя ямы без спецыяльнай абліцоўкі ня зусім надзейны для сіласавання корму: бо ў іх сілас вельмі часта псуецца. Таму, калі ёсць магчымасьць, трэба заўсёды вылажыць сьценкі ямы або траншэі, прымяняючы, нават, як асноўны матар'ял звычайную жырную гліну, дрэва, хмызьняк, чарот, камень, цэглу сырэц, саман, цэглу паленую і інш. (гл. малюнкi ніжэй).

Такія сіласныя ўстаноўкі, бязумоўна, будуць лепш прыстасаваны для сіласавання корму: яны захоўваюць сілас ад засьмечанья зямлёю, ад пацукоў, вады, а разам з тым і маюць упор для пабудовы над імі страхі, што таксама патрэбна для сіласн. устан.

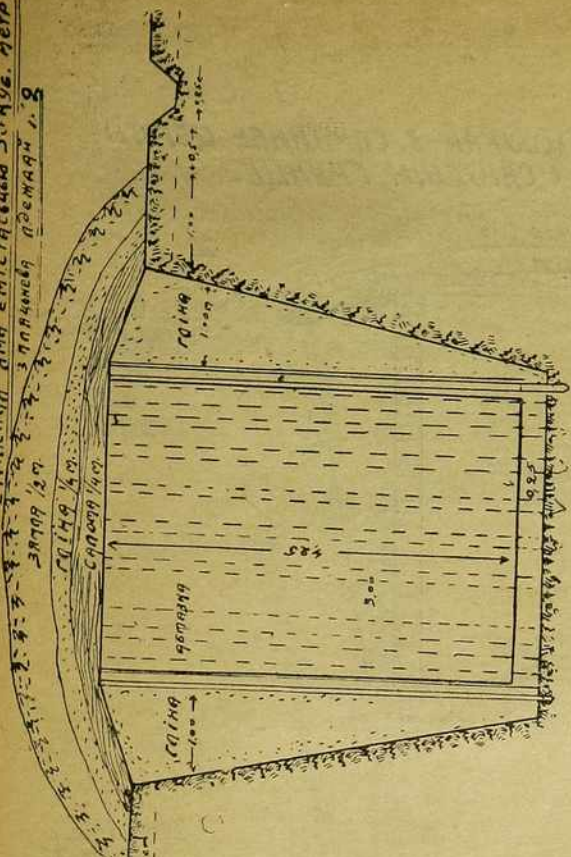
Ямы або траншэі, якія прадбачыцца выкладваць тым ці іншым матар'ялам, капаюцца некалькі інакш. Перш за ўсё, яны пачынаюцца ўверсе шырэй на 1,5—2 мэтры, чым гэта патрэбна па разьліку, а ка дну ўсё звужваюцца. Пасьля таго, калі капаньне скончана, пачынаецца выкладка сьценак. Сьценкі выводзяцца паступова, з пастаяннай забіўкай добра разьмешанай глінай, прагалін між земляной сьцяною ямы і кладкай (абліцоўкай).

Трэба заўсёды праверыць разьмер сіласьні, а пры забіўцы гліны неабходна ўстаўляць точна вымераныя распоркі, трэба сачыць таксама і за правільнасьцю выкладаемых сьценак. Сьценкі сіласьні выводзяцца звычайна на паўмэтра вышэй паверхні зямлі. На дно сіласьні набіваецца пласт жырнай гліны таўшчынёю таксама 25—30 см і моцна ўтрамбоўваецца. Вуглы траншэі закругляюцца.

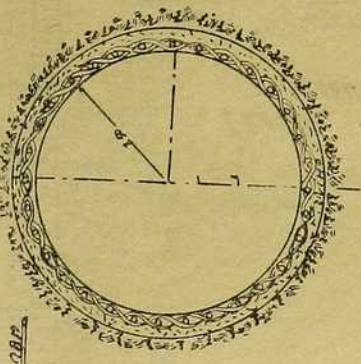
*Плятнёвыя сьценкі* будуцца так: каля сьцен ямы або траншэі набіваюцца калы таўшчынёю да 10 см; даўжынёю ў залежнасьці ад глыбіні сіласьні. Калі сьценкі будуць з хмызьняку, калы набіваюцца праз кожныя 35—40 см., а для сьценак з чароту і таго часьцей (праз 25—30 см). Выступаючае з ямы жэрдзьдзе прывязваюць (лазою) к калочкам, добра загнаным у зямлю наводдаль ад берагу ямы. У доўгіх траншэях акрамя калоў праз кожныя 2 мэтры забіваюцца моцныя стаўбы для таго, каб яма не абвалілася, а яшчэ лепш, калі ўдоўж на стаўбах пабудоваць невялікі зруб (бервяны ў 2—3). Гэта асабліва пажадана ў тых выпадках, калі грунт вельмі слабы, пясчаны. Пабудаваны пляцень абмазваецца (атынкоўваецца) глінай з саламянай сечкай, а потым заціраецца жыдкай глінай. Для пабудовы ямы ў 30 к. м патрэбна гліны—33 куб. мэтр., пяску 0,86 куб. мэтр., хмызьняку—1,72 куб. мэтраў, жэрдзьдзя 125 пагонных мэтраў. Для пабудовы траншэі ў 360 куб. мэтр. патрэбна матар'ялу: гліны 202 куб. м, пяску 5,5 куб. м, хмызьняку—11,70 куб. м, жэрдзьдзя—4,3 куб. м (глядзі мал. 2 і 7).



Сіласная яма емістасечым 30 куб. метр  
з палачнай прэмажы 1,8

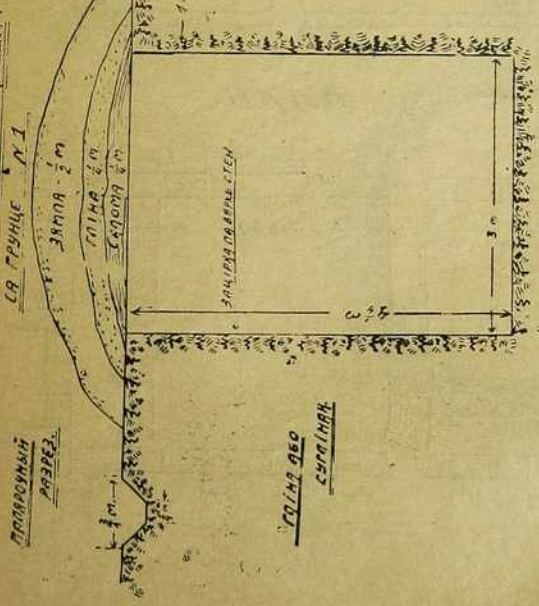


Узровень зямлі ў адрозніж

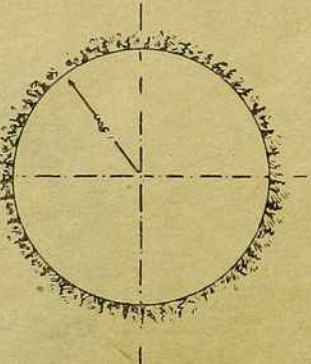


0,2 м

Сіласная яма емістасечым 30 куб. метр  
без адрозніжчых прашыльняў і сласняшым



Узровень зямлі ў адрозніж



0,2 м

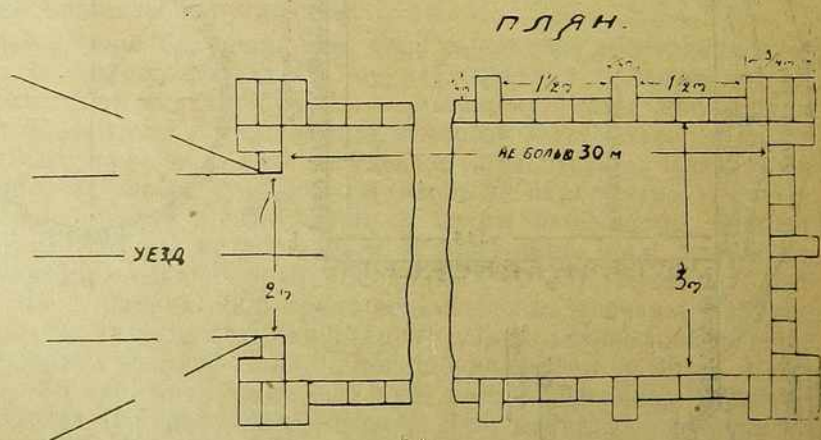
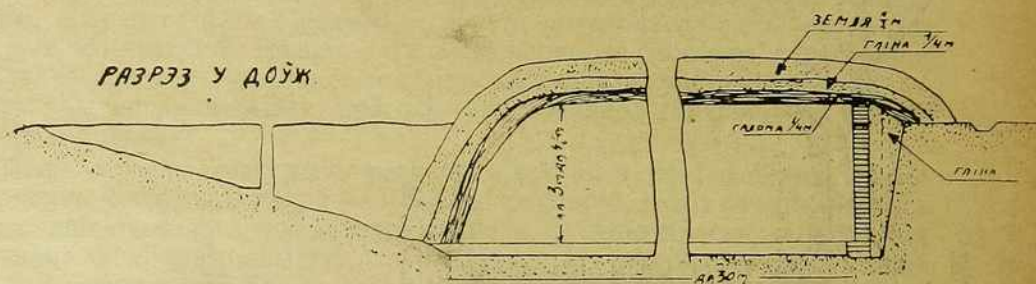
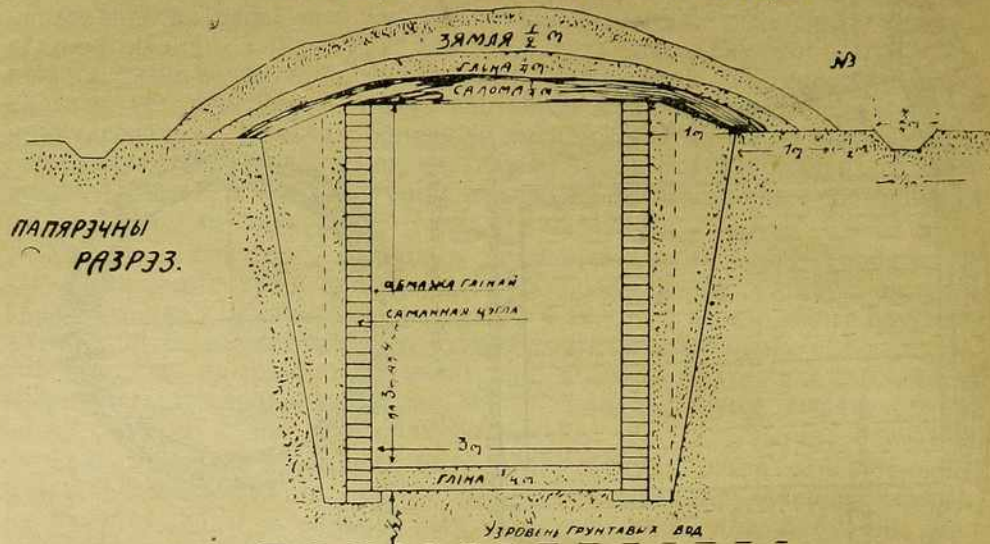
Праворучны  
разрез

Сіласная  
яма





СИЛАСНАЯ ТРАНШЕЯ З АБЛІЦОЎКАЙ З САМАННАЕ ЦЭГЛЫ  
ПРЫ СЛАБЫМ І СЯРЭДНІМ ГРУНЦЕ.

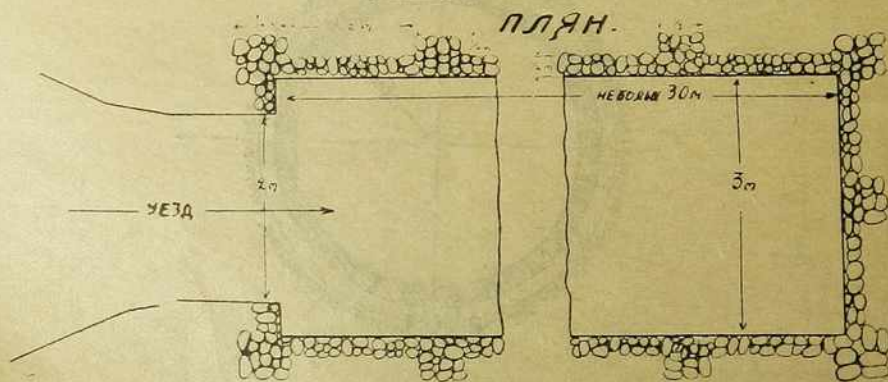
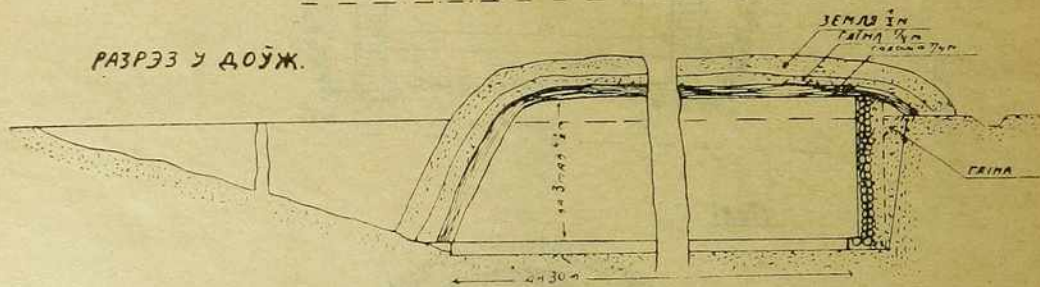
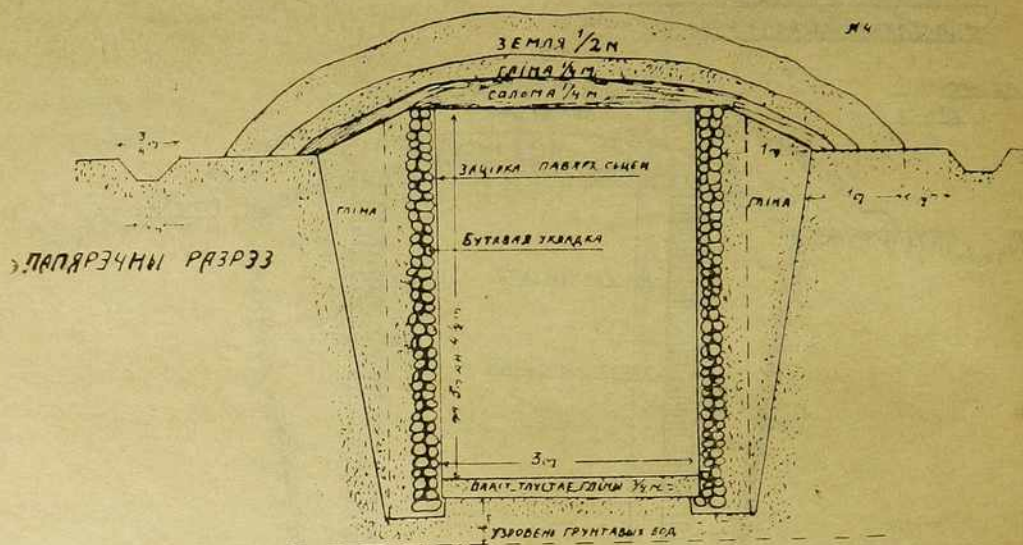






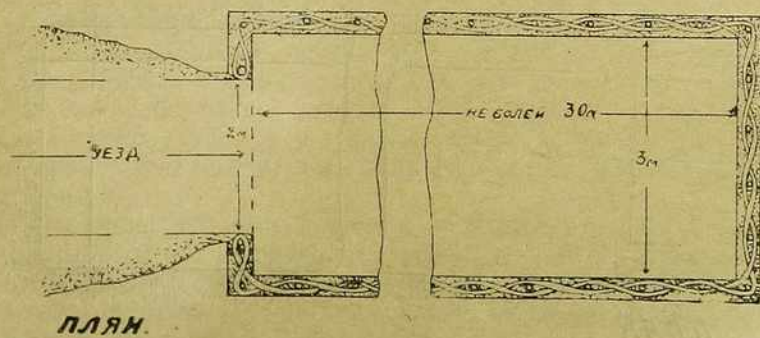
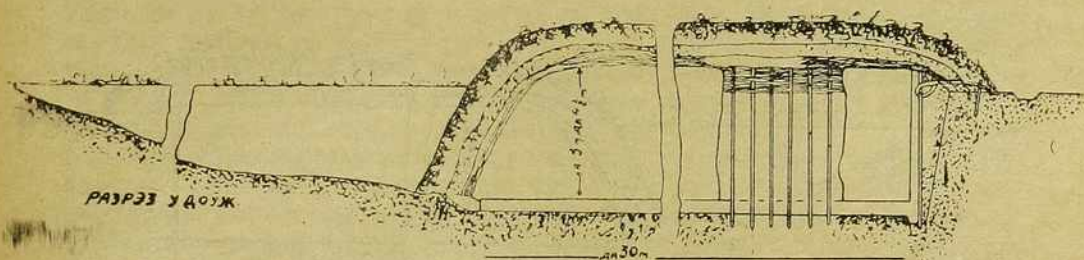
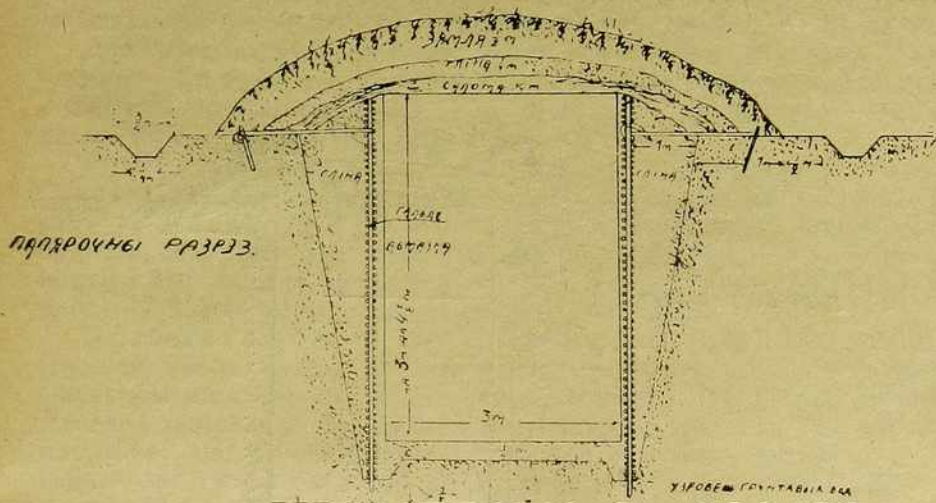


СИЛАСНАЯ ТРАНШЕЯ ЗАБЕЦОВАЙКА З БУТА ПРЫ СЛАБЫМ  
І СЯРЭДНІМ ГРУНЦЕ.





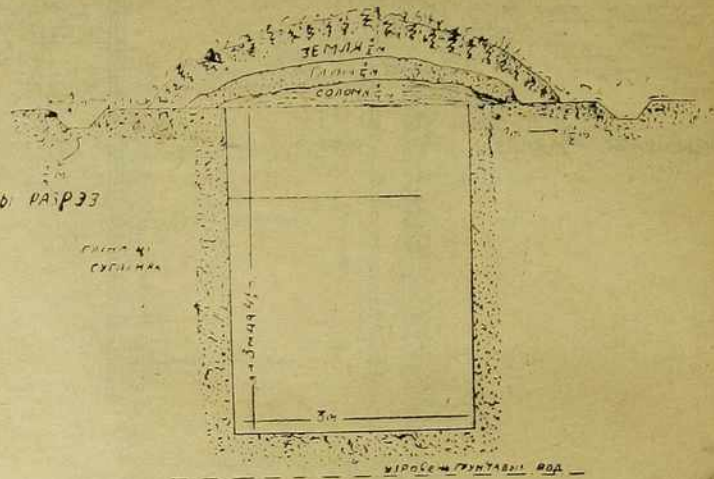
СИЛАСНАЯ ТРАНШЕЯ З ПЛЕЧАНОЙ АДЕЖДАЙ ПРЫГРУНТАХ  
СЯРЭДНЯЙ ШЫЛЬНЯСЬЦІ



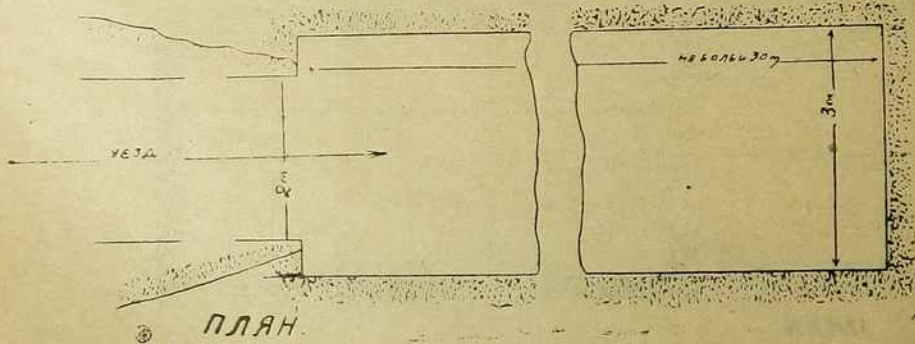
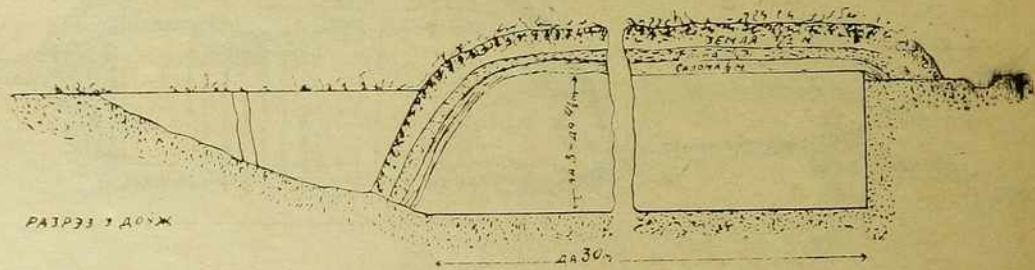


СИЛАСНАЯ ТРАНШЕЯ БЕЗ АБЛІЦОЎКІ ПРЫ ШЫЛЬНА ЗЪЛЕХШЫМІСЯ  
ГЛІНІСТЫМ ЦІ СУГЛІНІСТЫМ ГРУНЦЕ.

ПАПЯГОЧНЫ РАЗРЭЗ



РАЗРЭЗ З ДОЖ



ПЛЯН

Бу  
але м  
пабуд  
якія б  
можн  
замаз  
Дл  
щчэбн  
у 360  
пяску  
Сам  
Саман  
зава н  
будов  
пяску  
пяску  
Цэг  
(гл. ма  
Унутра  
і глад  
патрэб  
гліны  
гліны  
вядом  
Напры  
тады я  
занадт  
сілас б  
абліцо  
павінн  
пабуд  
савань  
энойду  
сталяв  
Белару  
траншэ  
глыбін  
Пер  
тут бол  
сіласна  
(глядз  
Тут м  
конну  
страху  
абход  
і загр  
Пр  
праца  
ленья  
у спре  
калод  
У  
ных в



*Бутаваыя сыценкі* лічацца добрымі, асабліва калі кладка па цэманту, але можна з поспехам вытвараць кладку і на гліне. У асноўным пры пабудове гэтай сыценкі трэба трымацца тых-жа важнейшых правіл, якія былі паказаны пры пабудове пляцянёвай сіласьні. Дэталі пабудовы можна бачыць на малюнках № 3 і 8. Па сканчэньні кладкі сыценкі замазваюцца жырнай глінай. Таўшчыня сыцен каля 0,3—0,4 мэтры.

Для пабудовы бутавай ямы ў 30 куб. м патрэбна—каменьня 13 куб. м, шчэбню—1,6 куб. м, гліны—36,4 куб. м, пяску 2,6 куб. м; для траншэі ў 360 куб. м—каменьня 103 к. м, шчэбню 13 к. м, гліны 131 к. м, пяску 40 к. м, цэманту 5 тон, вапны—2 тоны.

*Саманная сыценка* ў сіласьнях робіцца таўшчынёю ў  $\frac{1}{2}$  мэтры. Саман бярэцца такіх разьмераў  $\frac{1}{2} \times \frac{1}{4} \times \frac{1}{3}$ . Саманная сіласьня паказана на малюнку № 4 і 9. Унутраны бок абмазваецца глінай. Для пабудовы саманнай ямы (30 куб. мэтр.) неабходна гліны—51 к. м, пяску 1,8 к. м. Для траншэі ў 360 куб. мэтр.—гліны—302,5 куб. мэтр., пяску—7,6 куб. мэтр., саламянай рэзкі 150 клгр.

*Цэгляныя сыценкі* ў сіласьні робяцца таўшчынёю ў  $\frac{1}{4}$  мэтра. (гл. мал. № 5). Кладка робіцца на вапеным раствору або гліне (ямы). Унутраны бок сыяны абмазваецца жырнай глінай (або цэмэнтам), і гладка зьціраецца. На будаўніцтва цаглянай траншэі (360 куб. мэтр.) патрэбна: цэгля—40.000 шт., цэманту—3,4 тоны, вапны—1,3 тоны, гліны—181,5 к. м, пяску 25 к. м; ямы (30 к. м)—цэгля—2264 шт., гліны—34,6 к. м, пяску 1 к. м. Найбольш проста і найбольш танна, вядома, пабудова простых ям або траншэй, без усялякай абліцоўкі. Напрыклад, простая траншэя (360 к. м) каштуе толькі каля 600 руб., тады як цагляная траншэя каштуе да 4000 руб. Бязумоўна, розьніца занадта вялікая (у 6—7 разоў), але трэба лічыцца і з тым, што добры сілас будзе ў добра абсталяванай сіласьні. Простыя сіласьні зусім бяз абліцоўкі, або з пляцянёвай ці іншай таннай абліцоўкай па сутнасьці павінны быць часовымі, пераходнага тыпу да больш сталых сіласных пабудоў. Пабудаваная раз, такая яма або траншэя, пры ўдалым сіласаваньні праз 2—3 гады дасьць такі прыбытак у гаспадарцы, што знойдуцца потым сродкі на пабудову больш каштоўнай і добра абсталяванай сіласнай ямы, траншэі, ці, нават вежы. У глебавых умовах Беларусі, бадай што лепшымі простымі сіласнымі пабудовамі будуць траншэі. Па-першае, яны могуць быць досыць ёмкімі пры нязначнай глыбіні, а па-другое, яны каштуюць адносна танней, чым ямы.

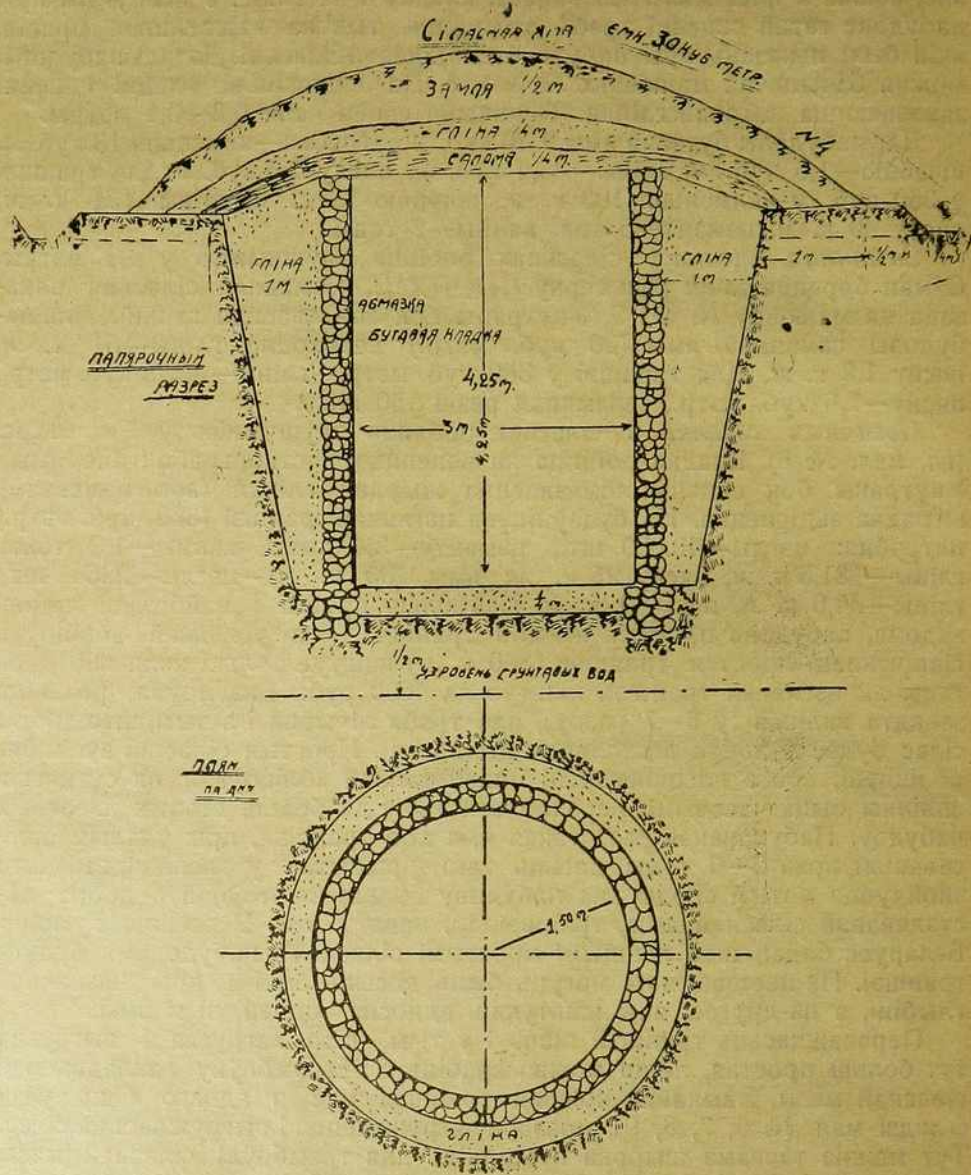
Пераважнасьць траншэй яшчэ і ў тым, што загрузка і выгрузка тут больш простая, лепш можна зрабіць і ўтрамбоўку закладваемай сіласнай масы. Звычайна кожная траншэя мае з аднаго боку ўезд (глядзі мал. № 6, 7, 8, 9), праз які загрузваецца і выгружваецца сілас. Тут можна таксама шырока прымяніць для трамбоўкі сіласнай масы конную сілу. Трэба толькі ўздоўж самой траншэі і ўезд пабудаваць стрэху, бо інакш у дождж у сіласьню будзе зацякаць вада. Уезд неабходна замасьціць каменнем, ці дрэвам, інакш ён будзе растаптвацца і загразьняцца.

Пры пабудове простых сіласных устаноў высокакваліфікаваная праца амаль што не патрэбна: рабочыя рукі могуць даць самі зацікаўленьня гаспадаркі. Трэба толькі больш сьвядомыя асобы—інструктары ў справе будаўніцтва. Тут будуць вельмі карысны такія майстры, як калодзежнікі, атынкоўшчыкі і пячнікі.

У калгасах, або прасьцейшых каапэрацыйных аб'яднаньнях ці асобных вёсках трэба абраць адказнага працаўніка, пад кіраўніцтвам якога



З будавай абліцоўкай пры слабых і сярэдніх грунтах.



можа быць пабудавана яма ці траншэя, зусім прыгодная для падрыхтоўкі сіласу.

Удзел камсамольскага актыву і ўсёй вясковай моладзі ў гэтай справе павінна быць вельмі значным. Моладзь павінна ўзяць на сябе справу сіласнага будаўніцтва па калгасах і паселішчах, яна павінна разбурыць дзедаўскія погляды на жывёлагадоўлю і праз разгортванне справы сіласавання стварыць моцную кармовую базу для развіцця прамысловай жывёлагадоўлі. Кожны камсамолец, а з ім і кожны сялянін павінен упэўніцца, што сіласаванне кармоў ёсць рэвалюцыя ў нашай жывёлагадоўлі.

Сьвіршчэўскі.

Пер  
вась  
таго,  
і куль  
бы пер  
для ху  
Каб  
агляда  
згодна  
прычым  
бо вист  
выстаў  
даць в  
чаны ч

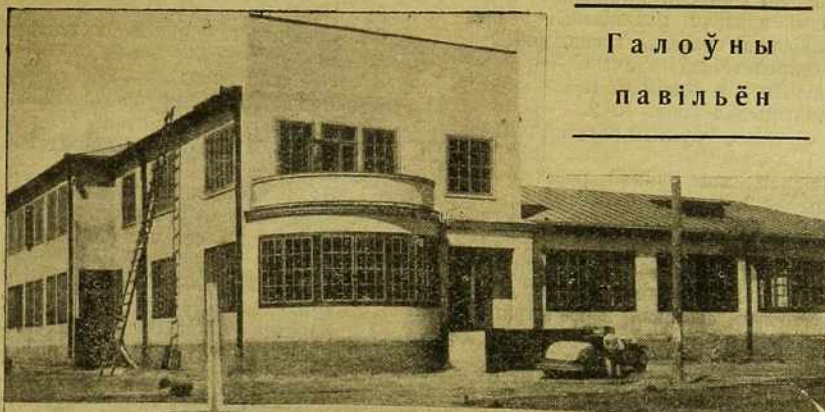
1. Уваж
2. Плян
3. Павін
4. Павін
- 5.
- 6.
7. Галоу
8. Пасев
9. Пасев



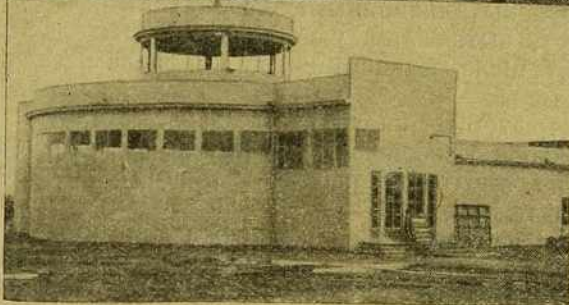
# Арганізавана аглядзім выстаўку

Першая ўсебеларуская выстаўка сельскае гаспадаркі і прамысловасці адчыніцца ў пачатку жніўня 1930 г. Выстаўка пабудавана для таго, каб працоўныя масы, аглядзеўшы яе, вучыліся гаспадарчаму і культурнаму будаўніцтву, каб увесць вопыт, вынесены з выстаўкі быў перанесены працоўнымі ў калгасы і саўгасы, і на прадпрыемствы для хутчэйшай пабудовы сацыялізму.

Каб прапусціць праз выстаўку найбольш экскурсантаў, неабходна аглядаць яе арганізаваным парадкам. З акруг прыедуць экскурсантаў згодна разьвэрсткі па кожнаму раёну, прыедуць і неарганізаваныя, прычым ня ўсе экскурсантаў прыбудуць у адзін прыём, а па групах, бо выстаўка працягнецца 2 месяцы (з 10-VIII па 10-X-30 г.). На агляд выстаўку вызначана для кожнай групы 3 дні, таму неабходна аглядаць выстаўку ў строгім парадку, каб як найлепш скарыстаць вызначаны час. Ніжэй прыводзіцца прыкладны маршрут агляду выстаўкі.



Галоўны  
павільён



Павільён  
каапэрацыі.

1. Уваходная брама.
2. Пляц і монумент Леніна.
3. Павільён рэспубліканскае прамысловасці.
4. Павільён Дзяржбуду.
5. " Лесбелу.
6. " саматужнай і мясцовай прамысловасці.
7. Галоўны павільён.
8. Пасевы калекцыйна-насеннага гадзвальніка.
9. Пасевы інтрадукцыі (расьліны, якія акліматызуюцца ў нашых умовах).
10. Мульчываньне (глеба пакрытая толем, праз дзірачкі якога растуць розныя каштоўныя культуры).
11. Вэгэцыйны домік.
12. Павільён масавых экспонатаў ральніцтва.
13. Павільён земляробства.
14. Геобатанічная карта.
15. Севазвароты.
16. Дзялянкі з яравымі культурамаі на прэснай глебе са штучным угнаеньнем.
17. Новыя культуры.
18. Дэндросэктар.



19. Гародняя культуры.
20. Ягадняя культуры.
21. Павільён садоўніцтва і гародніцтва.
22. Лекавыя расьліны Магілеўскай дасьледчай станцыі.
23. Павільён тэхпераапрацоўкі садавіны і гародніны.
24. Агнятрывалы будынак, з Паддзелам агнятрывалага будаўніцтва.
25. Сад і садовыя севазвароты.
26. Пчэльнік і медадасныя расьліны.
27. Пладовы гадавальнік.
28. Пасевы станцыі аховы расьлін.
29. Павільён тэхкультур (лён, каноплі).
30. Пасевы лёну і канпель.
31. Пасадка морвы (расьліна, якая замяняе тутавое дрэва для выкармкі шаўкавічных чарвей).
32. Пасевы аддзелу мэханізацыі і электрыфікацыі сельскае гаспадаркі для дэманстрацыі розных машын у працы.
33. Павільён і павець з машынамі і прыладамі аддзелу мэханізацыі і электрыфікацыі сельскае гаспадаркі.
34. Мэтэаролёгічная станцыя.
35. Павільён для коняў № 1.
36. Павільён для коняў № 2.
37. " буйнай рагатай жывёлы № 1.
38. Павільён для буйнай рагатай жывёлы № 2.
39. Павільён для буйнай рагатай жывёлы № 3 з мэханічнай дойкай кароў, аўтаматычнымі пайкамі, падвеснымі шляхамі для дастаўкі корму і вывазкі гною, сілосная вежа і траншэя пры ім.
40. Гноясхоў і жыжапрыёмнік.
41. Кузьня.
42. Пасевы па кормаздабываньню.
43. Дацкі сьвінарнік.
44. Павільён для сьвіней.
45. " " авец і коз.
46. " " трусоў.
47. " " інкубатароў.
48. Комбікормачнае аддзяленьне.
49. Павільён масла-завод.
50. " для птушак.
51. " для няжывых экспанатаў аддзелу жывёлагадоўлі.
52. Пляц для вывадкі жывёлы.
53. Павільён МОРП'у.
54. Павільён Белмэдгандлю.
55. Павільён Чырвонага Крыжу.
56. Павільён фото-лябараторыя.
57. Фонтан.
58. Павільён камунальнае гаспадаркі і шляхоў зносін.
59. Павільён працы і быту.
60. Павільён экспорту, імпорту і гандлю.
61. Павільён коопэрацыі.
62. Павільён друку.
63. Сонечны гадзіннік і календар з кветак.
64. Павільён сувязі.
65. Лясны павільён і розныя дзікія зьвяры аддзелу паляўніцтва.
66. Рыбны павільён і рыбаводная гаспадарка.
67. Бульбяная станцыя.
68. Сьвінаводная станцыя.
69. Паляводная сельска-гаспадарчая станцыя.
70. Павільён мэліарацыі, торфу і культуры балот.
71. Балотная станцыя.
72. Культура мохавага балота.

Кожны павільён запоўнены адпаведнымі экспанатамі.

Прачытаўшы маршрут, чытач сам ужо бачыць, што дзе трэба аглядаць на выстаўцы і сьцісла пазнаёміцца, такім чынам, са зместам выстаўкі.

У розных мясцох тэрыторыі пабудаваны дзьве сталойкі: адна з прапускной здольнасьцю ў 1.800 чалавек, а другая ў 5.000 чалавек штодня. Акрамя гэтага на тэрыторыі пабудавана шмат кіоскаў для продажы розных вод, газэт, кніжак і г. д.

Пасярэдзіне тэрыторыі пабудавана вялікая вежа для прожэктараў, з якой будучь асьветлены ўсе пасевы і тэрыторыя выстаўкі заліўным сьветам ноччу, каб можна было аглядаць выстаўку ўвечары, як і ў дзень.

П. М. Сяргейчык.





# ПРАЦЯГВАЕЦЦА ПАДПІСКА

на 1930 г.

## ПЭРЫОДЫЧНЫЯ ВYДАНЬНІ.

### ПАЎГОДЗЬДЗЕ.

**Чырвоная Беларусь**  
Мастацкая ілюстраваная двух-  
тыднёвая часопісь

	на 1 м.	3 м.	6 м.	1 г.
Чырвоная Беларусь	30 к.	75 к.	1.50	3 р.
Полымя	1 р.	3 р.	5 р.	10 р.

**ПОЛЫМЯ**  
Часопісь літаратуры, політыкі,  
эканомікі і крытыкі  
Вyd. штомесячнае

### ГАДАВЫМ ПАДПІСЧЫКАМ НА ПОЛЫМЯ—РАСТЭРМІНОЎКА:

Пры падпісцы	. . . . .	4 р.
1-га верасья	. . . . .	3 р.
1-га лістапада	. . . . .	3 р.

### ПАДПІСКА ПРЫМАЕЦЦА:

Бюро падпіскі БДВ, Ленінская, 19, тэл. 17-12  
 Цэнтральная кнігарня " 19 " 95  
 Усімі акруговымі аддз. БДВ  
 Газэтным бюро  
 Аддзелам падпіскі ГІЗ'а РСФСР і ўсімі ўпаўна-  
 важ. БДВ, маючымі адпаведныя пасьведчаньні

БЕЛДЗЯРЖВYДАВЕЦТВА.

## ДА ўПАЎНАВАЖАНЫХ ПА ЗБОРУ ПАДПІСКІ НА ЧАСОПІС „ШЛЯХІ КАЛЕКТЫВІЗАЦЫЇ“

Рэдакцыя робіць напам'н, што тэрмін на частку  
 сабрачае Вамі падпіскі канчаецца 1 ліпеня—  
ПАТУРБУЙЦЕСЯ ПРАЦЬГНУЦЬ ПАДПІСКУ НАДАЛЕЙ.

У некаторых-жа раёнах упаўнаважаных зусім  
 мала сабралі падпісак—ПАДЦЯГНЕЦЕСЯ, ТАВАРЫШЫ!

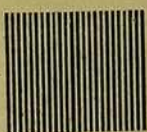
П. М. Сяргейчык



ЦАНА 20 КАП.

975

1964 г.



ПАДПІСВАЙЦЕСЯ

# „ШЛЯХІ КАЛЕКТЫВІЗАЦЫІ“

Часопіс сацыялістычнага земляробства і аграрнамізацыі насельніцтва.

Выданьне Наркамзему і Белкалгасцэнтру. БССР.

ЧАСОПІС

## „ШЛЯХІ КАЛЕКТЫВІЗАЦЫІ“

ставіць сваёй мэтай у папулярнай форме адбіць шляхі калектывізацыі сельскай гаспадаркі БССР як праз вышэйшыя формы вытворчага аб'яднаньня—камуны, арцелі, так і простыя—рознага віду таварыствы.

ЗАДАЧЫ ЧАСОПІСУ

## „ШЛЯХІ КАЛЕКТЫВІЗАЦЫІ“

згуртаваць увагу ўсяго бядняцка-серадняцкага сялянства вёскі на шляху сацыяльна-тэхнічнай рэвалюцыі ў сельскай гаспадарцы, заснаванай на электрычнай машыне, на трактары і г. д., а працаўніком калгассыстэмы, зямельным, аграрнамічным і ўсяму вясковому актыву дапамагчы выконваць працу ў гэтым напрамку на мясцох.

Значнае месца адводзіцца ў часопісу падвышэньню с.-г. ведаў насельніцтва і тэхнічным парадам, абгрунтаваным на навуковых даных і мясцовых досьледах.

Часопіс зьвязаны з практычнай працаю каапэрацыйных аб'яднаньняў і перадавым актывам калгасаў і вёскі.

ПАДПІСНАЯ ПЛАТА:	На год . . . . .	2 р. 20 к.
	На 6 м-цаў . . . . .	1 р. 10 к.
	На 3 м-цы . . . . .	60 к.
	Паасобны нумар . . . . .	20 к.

Зборшчыкі падпіскі атрымліваюць 15% пры завербаваньні 6 гадавых ці 12 паўгадавых падпішчыкаў. Замест грашовага адлічэньня зборшчык, які сабярэ 6 гадавых або 12 паўгадавых падпісак, можа быць залічан гадавым падпішчыкам часопісу.

ПАДПІСКА ПРЫМАЕЦЦА: на кожнай пошце, кожным лістаносцам, спецыяльнымі зборшчыкамі і непасрэдна ў рэдакцыі.

АДРАС РЭДАКЦЫІ: Менск, Савецкая, 71, Н. К. З. Б.  
Тэлефон 17-15.



Менск, друк. БДВ.

Зак. № 2146.

12.000. (3 арк)

Галоўлітбел № 2458.