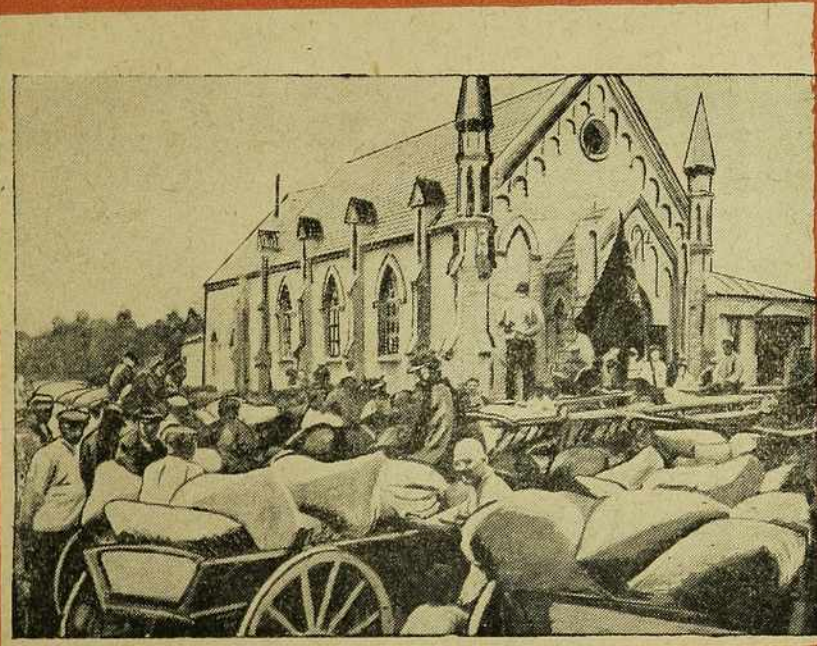


ХУШ 7925

ШЛЯХІ

САСОПІС
СОЦІАЛІСТЫЧНАГА
БУДУНІЦТВА
БЕЛАКАТАСТРУ

КАЛЕКТЪВІЗАЦЫ



МІ

ВЕРАСЕНЬ

ЗБЛАНЬНЕ
НАРКАМЗЕМУ
БЕЛАКАТАСТРУ
Б С С Р

1 9 3 0



ЩЕСЯ

ВІЗАЦЫ

аграпрамисловага комплексу БССР.

ВІЗАЦЫ

най форме дабыць шпіт і БССР як праз вышэйшыя інжынерныя, арыцелі, так і кро

ВІЗАЦЫ

традыцыйнага сканства і рэвалюцыі ў сельскай гаспадарцы, на трактары, аўтамабілях, аграмашинах, земляробстве, аграмашинах, арыцелі, так і кро

у часопе падвышэння якасці прадукцыі, абтунтаваных пасяленнях.

працою каварэйскіх і асабліва калгасу і асабліва

2 р. 20 к.
1 р. 10 к.
60 к.
20 к.

15 пры завяршэнні падпісчыкаў. Замест таго сабраць 6 гадавых аба

задачэн гадавым пад

можнай пошце, кожным чынам і непасрэдна ў

Мінская, 71, Н. К. 3. Б.

Галоўнае № 2689.

ЧАСОП
ГА ЗЕМ.
НАМІЗА

№ 11

Калгас

(Реза...

11215

Прайш
ядам вайн
Тэты п
яных збож
ахаліна 40
дарак вяс
гект, увес
новай Цэ
да 30—35
гэтага м
асноўнук
XV зьезд
збожжав
ліку і ку
асноўнук
проблем
Сусь
СССР, з
1. Эн
раёнах о
гаспадар
на калек
самым н
мільёнаў
срэдняга
шай ін
высокап

XVIII 7925 (XII)

ШЛЯХІ КАЛЕКТЫВІЗАЦЫІ

ЧАСОПІС САЦЫЯЛІСТЫЧНА-ГА ЗЕМЛЯРОБСТВА І АГРАНАМІЗАЦЫІ НАСЕЛЬНІЦТВА

ВЫДАНЬНЕ НАРКАМЗЕМУ І БЕЛКАЛГАСЦЭНТРУ Б С С Р



Выходзіць 2 разы ў месяц

№ 11 (17)

Верасень

1930 г.

Калгасны рух і ўздым сельскай гаспадаркі

(Рэзалюцыя XVI зьезду УсеКП(б) па дакладу тав. Якаўлева)

(Прынята аднагалосна)

Вынікі калгаснага руху

Прайшоўшыя з часу XV зьезду партыі 2 з палов. гады былі пэрыядам найвялікшага пералому ў разьвіцьці сельскай гаспадаркі СССР.

Гэты пералом характарызуецца тым, што на 1 мая 1930 г. у асноўных збожжавых раёнах вытвараючых вобласьцяў калектывізацыя ахапіла 40—50 проц. сялянскіх гаспадарак замест 2—3 проц. гаспадарак вясной 1928 г., а пасеўная плошча калгасаў па СССР з 1,5 млн. гект. увесну 1928 г. павялічваецца, як гэта і прадугледжвалася пастановай Цэнтральнага Камітэту Усе КПБ(б) ад 5-га студзеня прыкладна да 30—35 млн. гект увесну 1930 г., ня лічачы азімага кліну. У выніку гэтага калгасы разам з савгасамі ўжо ў бягучым 1930 г. дадуць асноўную частку таварнай збожжавай прадукцыі ў адзнаку ад пэрыяду XV зьезду і XVI канфэрэнцыі, калі пераважная частка таварнай збожжавай прадукцыі вытваралася індыўдуальнай сялянскай, у тым ліку і кулацкай гаспадаркай. Такім чынам, партыя вырашае на справе асноўную і цяжэйшую праблему сельскай гаспадаркі—збожжавую праблему.

Сусьветна-гістарычнае значэньне пералому, які адбыўся ў разьвіцьці СССР, заключаецца ў тым, што:

1. Значная частка сярдняцкай масы ў важнейшых збожжавых раёнах сьледам за беднякамі зразумела перавагу буйнае грамадзкае гаспадаркі, аб'яднаўшыся добраахвотна ў калгасы і праводзячы сяўбу на калектывных палёх, і павярнула на соцыялістычны шлях. Тым самым ня толькі тэарэтычна даведзена, але і правэрана на практыцы мільёнаў людзей магчымасьць пры дыктатуры пралетарыяту непасрэднага пераходу ад адсталай малапрадукцыйнай дробнай і драбнейшай індыўдуальнай сялянскай гаспадаркі да буйнай калектывнай высокапрадукцыйнай гаспадаркі.

11215

2. На аснове разгортвання суцэльнай калектывізацыі шэрагу раёнаў СССР партыя перайшла ад ранейшай палітыкі абмежавання і выціскання капіталістычных элементаў у вёсцы да новай палітыкі — палітыкі; ліквідацыі кулацтва, як класы, ажыццяўляючы гэту палітыку, як неадымную складаную частку суцэльнай калектывізацыі, якая праводзіцца самімі беднякамі і сярэдняяцкімі масамі.

3. У выніку масавага разьвіцця калгасаў і савгасаў і пачатай ліквідацыі кулацтва зьмяняюцца самыя суадносіны розных эканамічных укладаў у гаспадарцы СССР, паколькі ў дадатак да сацыялістычнага ўкладу, прадстаўленага прамысловасьцю, вырастае сацыялістычны ў сельскай гаспадарцы СССР выціскаючы капіталістычны ўклад.

4. Сацыялістычныя адносіны ў СССР, якія абапіраліся да гэтага часу амаль выключна на сацыялістычную прамысловасьць, цяпер пачынаюць абапірацца таксама і на шпарка ўзрастаючы сацыялістычны сэктар (буйная вытворчасць у выглядзе калгасаў і савгасаў) у сельскай гаспадарцы. Тым самым адкрыта магчымасьць перамогі найвялікшай цяжкасьці пралетарскай рэвалюцыі, якая заключаецца ў тым, што пралетарская ўлада „готовых“ сацыялістычных

„адносін не атрымлівае, калі ня браць самых разьвітых форм капіталізму, якія ў сугнасьці ахапілі невялікія верхавінкі прамысловасьці і зусім мала яшчэ закранулі земляробства“ (Ленін, VII зьезд партыі. Даклад аб вайне і міры. Том XXII, стар. 316, 2-е выд.)

5. У адпаведнасьці з усім гэтым пановаму ставіцца цяпер пытаньне аб апоры савецкай улады ў вёсцы. Цяпер у важнейшых збожжавых раёнах СССР вёска падзяляецца на дзьве асноўныя часткі: на калгаснікаў, якія зьяўляюцца сапраўднай і трывалай апорай савецкай улады, і на не калгаснікаў з беднаты і сярэдняякоў, пакуль яшчэ нежадаючых увайсці ў калгасы, але якіх масавая практыка калгасаў, бязумоўна, пераканае ў адносна найкарацейшы тэрмін у неабходнасьці ўступіць на шлях калектывізацыі.

Зьезд лічыць патрэбным адзначыць, што партыі ўдалося дасягнуць гэтага пералому ў разьвіцці сельскай гаспадаркі СССР толькі ў выніку:

а) шпаркага тэмпу разьвіцця індустрыі, якая зьяўляецца ключом рэканструкцыі сельскай гаспадаркі на калектывных пачатках;

б) масавага разгортвання каапэраванья, арганізацыі машына-трактарных станцый і разьвіцця савгасаў;

в) наступленьня на капіталістычныя элементы вёскі (кулацтва) на базе саюзу з сярэднякам, які прадстаўляе асновы калгаснага будаўніцтва ў даны момант;

г) разгортваньня работы па арганізацыі вясковай беднаты і батрацтва;

д) разгрому контр-рэвалюцыйнага трацкізму і правага ўхілу.

II. Узмацненьне асноў калгаснага руху і змаганьне з памылкамі

Замацаваньне дасягнутых посьпехаў у галіне калектывізацыі і на гэтай аснове далейшае разьвіццё калектывізацыі магчымы толькі пры ўмове няўхільнага ўжыванья ў практыцы наступных карэнных марксыцка-ленінскіх прынцыпаў калгаснага руху, адступленьня ад якіх зьяўляецца найцяжэйшым злачынствам супроць дыктатуры пралетарыату:

1. Калгасы могуць быць пабудаваны толькі на аснове дабраахвотнасьці. Усякая спроба ўжываньня гвалту або адміністрацыйнага прымушэньня ў адносінах да бядняцка-серадняцкіх мас у мэтах іх далучэньня да калектываў зьяўляецца грубым парушэньнем лініі партыі і злоўжываньнем уладай.

2. Асноўнай формай калгасу на данай стадыі зьяўляецца сельскагаспадарчая арцель. Патрабаваць, каб сяляне, уступаючы ў арцель, неадкладна адмовіліся ад усякіх індывідуалістычных навываў і інтарэсаў, ад магчымасьці весьці дадатковую да грамадзкай індывідуальную гаспадарку (карова, авечкі, птушкі, прысядзібны агарод), ад магчымасьці выкарыстаньня для сябе заробткаў на баку і г. д.—значыць забываць азбуку марксызму-ленінізму.

3. Форма калгасу павінна адпавядаць гаспадарчым асаблівасьцям раёну і галіне гаспадаркі. Побач з арцельлю ў некаторых раёнах нязбожжавага характару, а таксама ў нацыянальных раёнах Усходу можа атрымаць на першы час масавае распаўсюджваньне таварыства па грамадзкай апрацоўцы зямлі, як пераходная форма да арцелі.

4. Калгасны рух можа падымацца да вышэйшай формы—да камуны—у адпаведнасьці з павышэньнем тэхнічнай базы, ростам калгасных кадраў і культурнага ўзроўню калгаснікаў пры абавязковай умове прызнаньня самімі сялянамі адпаведных зьмен у статуце і іх ажыццяўленьня зьнізу.

5. Неабходна для дасягненьня вышэйшай прадукцыйнасьці працы—стварэньне ў калгасах новай грамадзкай дысцыпліны—можа быць дасягнута толькі на аснове сапраўднай самадзейнасьці і актыўнага ўдзелу калгаснікаў і калгасьніц у кіраўніцтве гаспадаркай калектыву.

6. Пераход да калектывнага земляробства можа быць ажыццяўлены, як гэта ня раз паказваў Ленін, толькі пры ўмове аказаньня калгасамі шырокай арганізацыйнай, матар'яльнай і фінансавай дапамогі з боку савецкай дзяржавы:

„Кожны грамадзкі лад узьнікае толькі пры фінансавым падтрыманьні пэўнае клясы“ (Ленін аб каапэрацыі т. XVIII, ч. 2, стар. 141).

7. Антыленінскай зьяўляецца ўсякая спроба перанясеньня на калгасы арганізацыйнай сыстэмы кіраўніцтва савгасамі, бо ў адзнаку ад савгасу, які зьяўляецца дзяржаўным прадпрыемствам, створаным на сродкі дзяржавы, калгас зьяўляецца дабраахвотным грамадзкім аб'яднаньнем сялян, створаны на сродкі саміх сялян, з усімі выцякаючымі адсюль вынікамі.

8. Пераход ад гаспадаркі індывідуальнай да гаспадаркі калектывнай можа ажыццявіцца толькі на аснове саюзу рабочае клясы і беднаты з серадняком, што абавязвае да сыстэматычнага прыцягненьня *сераднякоў да калгаснага кіраўніцтва*.

Выходзячы з усяго гэтага, зьезд лічыць асабліва важным уяўленьне кожным членам партыі характару тых памылак і скажэньняў лініі партыі, якія мелі месца вясной гэтага году ў практыцы правядзеньня калектывізацыі.

Гэтыя памылкі і скажэньні вызначаліся ва ўжываньні мер прымусу і гвалту ў адносінах сераднякоў і беднякоў пры пабудове калгасаў; у абагуленьні членаў калгасаў дробнай жывёлы і кароў, якія маюць спажывае значэньне; у перанясеньні на нязбожжавыя раёны тэмпаў калектывізацыі, апраўдаўшых сябе на практыцы і прадугледжаных пастановамі ЦК толькі ў адносінах збожжавых раёнаў;

у скарасьпелым стварэнні камун без адпаведнай матар'яльнай і арганізацыйнай падрыхтоўкі, у стварэнні пад выглядам калгасаў-„гігантаў“ няжыцьцёва-бюракратычных арганізацый, пабудаваных на пачатках камандвання; у затрыманні прызначаных урадам для калгасаў крэдытаў і пазбаўленьні калгаснікаў прадстаўленых урадам ільгот; у грубым адміністраванні ў адносінах да калгасаў і калгаснікаў і замене выбарнасці назначэнствам, камандваньнем зверху; у заціранні серадняка і невыкарыстанні яго гаспадарчай практыкі; у перанясенні на серадняка мер барацьбы, накіраваных супроць кулака („раскулачванне“, пазбаўленьне выбарчых правоў і г. д.).

Сутнасць гэтых памылак і галоўнейшых скажэнняў лініі партыі, атрымаўшых пашырэнне асабліва ў шэрагу раёнаў спажываючай паласы ў найвыянальных рэспубліках і вобласцях Усходу, СССР Цэнтральны Камітэт у сваёй адозве ад 2 красавіка вызначыў наступным чынам:

„Палітыка ўзмацнення саюзу з серадняком пры апоры на беднату і бязлітасным змаганні з кулацтвам стала падмяняцца наскрозь варожай ленызму палітыкай камандвання ў адносінах серадняка“ (адозва ЦК ад 2 красавіка 1930 г.).

Гэтыя памылкі выклікалі ў шэрагу раёнаў ня толькі антыкалгасныя выступленьні, але і ў асобных выпадках перарастанне іх пад уздзеяннем кулацтва ў антысавецкія выступленьні. Пры чым найбольш трывожным быў той факт, што—

„... з боку партыйных арганізацый былі спробы замазаць створанае становішча і замест прызнання і выпраўлення сваіх памылак і недахопаў у рабоце ўсё валіць на хістанні серадняка“ (там-жа).

Калі-б гэтыя памылкі ня былі сваячасова выпраўлены Цэнтральным Камітэтам партыі (пастанова ЦК ад 20 лютага, 10 сакавіка, 15 сакавіка, 2 красавіка і артыкулу т. Сталіна „Галавакружэнне ад посьпехаў“ і „Адказ таварышам калгаснікам“),—гэта пагражала-б зрывам справы калектывізацыі сельскае гаспадаркі, падрывам самой асновы савецкае дзяржавы—саюзу рабочае клясы з сялянствам.

Усе меры, ухваленыя Цэнтральным Камітэтам для выпраўлення памылак, дапушчаных у практыцы калектывізацыі, у канечным рахунку зводзіліся да аднаўлення правільных леныскіх адносін да серадняка, парушанага ў шэрагу раёнаў, да замацавання дасягненняў калгаснага руху і да ажыццяўлення палітыкі ліквідацыі кулацтва, як клясы, на аснове суцэльнай калектывізацыі і ў саюзе з серадняком.

Вынікам выпраўлення памылак партыйных і савецкіх арганізацый зьяўляецца той факт, што ў рашаючых збожжавых раёнах асноўная часць пасеву праведзена калгасамі, а ў ня збожжавых раёнах індывідуальнікі энэргічна праводзяць сяўбу пры адначасовым захаванні вядомага ліку найбольш устойлівых калгасаў, якія могуць стаць для асноўных сялянскіх мас гэтых раёнаў ядром будучага калгаснага руху.

III. Аб тэмпах калектывізацыі і задачах перабудовы сельскае гаспадаркі

Ход разгортвання веснавой сяўбы 1930 г. паказвае, што на аснове калектывізацыі і насаджэння савгасаў партыі ўдаецца дабіцца вырашэння цяжэйшай збожжавой праблемы. Вырашэнне збожжавай праблемы ў сваю чаргу ня толькі палягчае ў далейшым разьвіццё

тэхнічны
магчыма
выводу
для мал
Ма
перамог
зарнымі
сябе ка
Ужо
станцы
простай
старчал
пашыра
і цаліна
саў, хар
дадуць
будучым
чае, што
станцы
лэзунг
толькі
ўжо дэ
гаспадар
вагай кр
цяпер бу
якія ў
вешта
у СССР.
У адн
1. Кар
скае гас
пастан
джаных
паскор
і ўзгод
зацы ст
гасам, м
пашырэ
2. Т
парты
калгас
3. За
менш 4
4. За
у 1930-3
ня менш
5. Де
3,2 млн.
галоў.
6. Ра
гэту спр
7. Ма
роботах

тэхнічных культур і жывёлагадоўлі, але і вырашае пытаньне аб магчымасьці шляхам разьвіцьця калектывнае і дзяржаўнае гаспадаркі вываду іншых галін сельскае гаспадаркі з цяжкасьцяй неперажывальных для малапрадукцыйнае, дробнае і драбнейшае гаспадаркі.

Магчымыя тэмпы далейшага разьвіцьця збожжавы гаспадаркі і перамогі крызісу жывёлагадоўчай гаспадаркі вызначаюцца тымі вялізарнымі магчымасьцямі разьвіцьця прадукцыйных сіл, якія захоўваюць у сябе калгасы.

Ужо гэтай вясною ня толькі міжсяленныя машына-трактарныя станцыі і старыя калгасы, але новыя калгасы, пабудаваныя на аснове простаі канструкцыі сялянскага інвэнтарю, якія ня маюць яшчэ выстарчальнага арганізацыйнага і гаспадарчага вопыту, змаглі значна пашырыць свае пасеўныя плошчы і пусьціць у ход закінутыя землі і цаліны. Апроч таго, магчымасьці, якія адкрываюцца разьвіцьцём савгасаў, характарызуюцца тым фактам, што адны савгасы (старыя і новыя) дадуць ужо ў гэтым годзе каля 100 млн. пуд. таварнага хлеба, а ў будучым годзе ня менш 250 мільёнаў пуд. таварнага хлеба. Гэта азначае, што на аснове калектывізацыі, разьвіцьця машына-трактарных станцый і арганізацыі савгасаў партыя зможа пачаць ажыццяўляць лёзунг „дагнаць і перагнаць“ капіталістычныя краіны сьвету ня толькі ў адносінах прамысловасьці, дзе перавага буйнае гаспадаркі ўжо даўно выкрылася з вялізарнай сілай, але і ў абсягу сельскае гаспадаркі, тэмпы разьвіцьця якой да гэтага часу вызначаліся перавагай крайне малапрадукцыйнае дробнае і драбнейшае гаспадаркі, а цяпер будуць вызначацца паскораным разьвіцьцём калгасаў і савгасаў, якія ўяўляюць з сябе новы тып гаспадаркі, нябачаны ў гісторыі чалавечтва і ўпяршыню адкрыты вопытам гаспадарчага будаўніцтва ў СССР.

У адпаведнасьці з гэтым зьезд лічыць неабходным:

1. Карэнным чынам перагледзець пяцігадовы плян разьвіцьця сельскае гаспадаркі, выходзячы з тэмпаў калектывізацыі, прадугледжаных пастановай Цэнтральнага Камітэту ад 5 студзеня і поўнасьцю пацьверджаных на вопыце, з тым, каб на гэтай аснове забясьпечыць побач з паскораным разьвіцьцём збожжавых і тэхнічных культур *узьяцьце і ўзмоцненая разьвіцьцё жывёлагадоўлі* шляхам перш за ўсё арганізацыі спецыяльных жывёлагадоўчых савгасаў аналёгічна збожжасавгасам, масавага стварэньня высокатаварных калгасных фэрм і хуткага пашырэньня кармавой базы.

2. Побач з няўхільным захаваньнем прадугледжаных пастановамі партыі ільгот калгасам і калгасьнікам, павялічыць у 1930-31 г. крэдыты калгасам у два разы супроць бягучага году, г. зн. да 1 млрд. рублёў.

3. Забясьпечыць засеў па лініі Збожжатрэсту ў будучым годзе ня менш 4¹/₂ млн гект. і падрыхтоўку да пасьеву 1932 г. 9 млн. гект.

4. Забясьпечыць таварны выхад па лініі Сьвінаводтрэсту сьвіней у 1930-31 г. ня менш 400 тыс., у 1931-32 г. ня менш 3 млн. і ў 1932-33 г. ня менш 7 млн. галоў.

5. Давесці лік галоў статку „Жывёлавода“ ў 1930-31 г. да 3,2 млн. галоў, у 1931-32 г. да 5,5 млн. галоў, у 1932-33 г. да 9—10 млн. галоў.

6. Разьвіваць жывёлагадоўчыя галіны ў калгасах, накіраваўшы на гэту справу значную частку с.-г. крэдытаў.

7. Маючы на ўвазе, што спалучэньне трактару з коньмі на палявых работах будзе мець месца яшчэ шэраг год, неабходна дабіцца бераж-

лівых адносін да каня і стварэння ў адпаведных раёнах спецыяльных савгасаў і таварыстваў коняводнага напрамку.

8. Даручыць с.-г. Акадэміі імя Леніна распрацаваць пытаньне аб рацыянальным разьмяшчэньні сельскае гаспадаркі на тэрыторыі СССР па галінах, культурах; аб замене менш выгодных культур больш выгоднымі культурамі; аб забясьпечаньні СССР магчымасьці самастойнага забясьпечаньня галоўнейшымі харчовымі і тэхнічнымі культурамі; аб магчымасьці максімальнага скарыстаньня ў зямляробстве мясцовых крыніц энэргіі.

У адпаведнасьці з задачай, якія ускладаюцца на с.-г. Акадэмію імя Леніна, стварыць для яе работы неабходную тэхнічную базу, якая стаіць на ўзроўні апошніх дасягненьняў навукі, і забясьпечыць яе ўзмацненьне камуністычнымі кадрамі.

9. Разгарнуць работы Калгаснага Інстытуту з тым, каб яго работа забясьпечыла сваячасовую навукова-аперацыйную распрацоўку форм і мэтадаў калгаснага будаўніцтва і тэарэтычнае абагуленьне вопыту месц.

10. Забясьпечыць поўнае выкананьне праграмы трактара- і камбайна-будаўніцтва, выраб запасных часьцей і трактарнага прычапнага інвэнтару ў разьмерах, вызначаных пастановамі ЦК, а таксама ўзмацненьне вытворчасці мінеральных угнаеньняў і ў асаблівасьці сродкаў барацьбы са шкоднікамі.

Асаблівую ўвагу пры гэтым зьвярнуць на палепшаньне якасьці трактарнага інвэнтару.

IV. Аб падрыхтоўцы масавага калгаснага руху ў нязбожжавых раёнах

Зьезд зварочвае ўвагу ўсіх партыйных арганізацый нязбожжавых раёнаў, а таксама ўсходніх рэспублік і вобласьцяў СССР на неабходнасьць разгортваньня ў гэтых раёнах вялікай падрыхтоўчай работы да масавага калгаснага руху.

Гэта падрыхтоўчая работа перш за ўсё павінна складацца з:

1. Разьвіцьця кааперацыйнае арганізацыі бядняцкага і серадняцкага сялянства, пачынаючы з пасялковых таварыстваў і спецыяльных вытворча-збытавых кааперацыйных аб'яднаньняў.

2. Масавага распаўсюджваньня таварыстваў па грамадзкай апрацоўцы зямлі, як першапачатковай формы калгасу, пераходнай да арцелі.

3. Усямернага замацаваньня існуючых калгасаў і разгортваньня сеткі машына-трактарных станцый.

4. Насаджэньне савгасаў асабліва баваўняных, малочна-гародных, ільняных, сьвінагадоўчых і аўцагадоўчых.

5. Узмоцненага наступленьня на кулака ў сэнсе далейшага абмежаваньня яго эксплёататарскіх тэндэнцый і яго росту пры ўсямерным разьвіцьці арганізацыі беднаты і батрацтва.

6. Узмацненьне работы па выпрацоўцы тыпу буйнае гаспадаркі ў галінах, характэрных для даных раёнаў, і арганізацыі вырабу машын, якія дапамагаюць пастаноўцы такой гаспадаркі (машыны для сяўбы, апрацоўкі і ўборкі ільну, канпель бавоўны, пасадкі і апрацоўкі бульбы, машына-гародны інвэнтар, машыны для буйных малочных фермаў і г. д.).

Зьезд зварочвае асаблівую ўвагу партыйных арганізацый так званай „спажываючай паласы“ на тое, што на аснове разьвіцьця калгасаў

і савгасаў партыя павінна ў бліжэйшыя-ж гады разгарнуць сельскую гаспадарку спажываючай паласы, ператварыўшы яе ў важнейшы малочна-гародна сьвінагадоўчы і ільняны раён.

Асаблівую ўвагу зварочвае зьезд на абсалютную недапушчальнасьць недаацэнкі існуючых у гэтых раёнах калгасаў толькі таму, што іх налічваецца ўвесну г. г. 7-8 проц. замест тых дзесяткаў процантаў, якія лічыліся раней на паперы. Зьезд лічыць недапушчальным ігнараваньне гэтых калгасаў, маючы на ўвазе практыку разьвіцьця калектывізацыі збожжавых раёнаў, дзе ў мінулым годзе лік калгасаў не перавышаў цяперашняга ліку калгасаў у спажываючай паласе і дзе гэты невялікі лік калгасаў адыграў важнейшую ролю ў далейшым разгортваньні ўсяго калгаснага руху, паколькі ў асабе калгасаў стварыліся ўзоры і прыклады для ўсяе рэшты сялянскай масы і ў іх выкоўваліся кадры, якія сталі пры далейшым разгортваньні калгаснага руху арганізатарамі масавай калектывізацыі.

V. Узаемаадносінны калгасаў з індывідуальнікамі

Улічваючы ўсю складанасьць надыходзячага ў бліжэйшыя гады поўнага пераходу ад дробнае індывідуальнае гаспадаркі да буйнае калектывнае, у асаблівасьці пры наяўнасьці па вялізарнай тэрыторыі Ўсходу СССР да-капіталістычнага ўкладу і адсутнасьці яшчэ масавых узораў буйнае гаспадаркі ва ўсіх нязбожжавых раёнах,—зьезд папярэджвае партыйныя арганізацыі ад якога б там ні было ігнараваньня індывідуальнае гаспадаркі, якая ў шэрагу раёнаў краіны будзе існаваць яшчэ адносна доўга.

Устанаўленьне правільных адносін да індывідуальнае гаспадаркі, якія-б у далейшым палягчалі калектывізацыю, становіцца ў значнай меры пытаньнем аб узаемаадносінах калгаснікаў з індывідуальнікамі. Узьнікшыя вясною гэтага году ў шэрагу месц, у выніку адходаў з калгасаў і змаганьня найбольш актыўных і адданных справе калектывізацыі калгаснікаў за захаваньне калгасаў, абвостраныя адносінны паміж калгаснікамі і індывідуальнікамі зьяўляюцца тормазам далейшае калектывізацыі. Таму зьезд даручае ўсім партыйным арганізацыям дабіцца таго, каб ва ўзаемаадносінах калгаснікаў з індывідуальнікамі ўстанавілася правіла: не цкаваць індывідуальнікаў, а аказваць ім дапамогу і ўсякім чынам прыцягваць да калгасаў.

Зьезд катэгорычна асуджае часта меўшае месца ігнараваньне каапэрацыйнае формы арганізацыі індывідуальных беднякоў і сярэднякоў сялян, разьвіцьцё якой зьяўляецца адным з важнейшых умоў паступовага пераходу да калгасаў. Зьезд лічыць груба ня правільнай, меўшую месца ў шэрагу раёнаў слабага калгаснага руху, фактычную ліквідацыю нізавых форм прасьцейшай каапэрацыйнай арганізацыі (пасялковыя таварыствы і спецыяльныя вытворча-збытавыя таварыствы) і прапануе ўсім партыйным арганізацыям безадкладна забясьпечыць аднаўленьне і далейшы рост каапэрацыйнае арганізацыі, аказваючы ёй адпаведную арганізацыю і грашовую дапамогу.

VI. Арганізацыйныя пытаньні калгаснага руху

1. Стварэньне калгасных кадрў зьяўляецца адной з важнейшых умоў замацаваньня калектывізацыі. У аснову работы над стварэньнем калгасных кадрў павінна быць пакладзена вылучэньне новых кадрў

з масы саміх калгаснікаў. Гэта-ж зьяўляецца важнейшай задачай, накіраваных на работу ў калгасы 25.000 рабочых, з якіх многія ўжо паспелі праявіць сябе лепшымі арганізатарамі калгаснае гаспадаркі і заваявалі аўтарытэт сярод калгаснікаў, асабліва ў тых выпадках, калі яны ставілі сваёй галоўнай задачай дапамагаць вырашчваньню новых кадраў з саміх калгаснікаў. Партыя выходзіць з таго, што ў бліжэйшы год-два з масы калгаснікаў, бязумоўна, выдзяляцца пад уздзеянсцю перадавых рабочых дзесяткі тысяч сапраўдных арганізатарскіх талентаў, якія стануць сапраўднымі будаўнікамі сацыялізму ў сельскай гаспадарцы.

Галоўнымі задачамі ў гэтай галіне зьяўляецца:

а) арганізаваць сыстэму вылучэньня на кіраўнічую работу кадраў з асяродзьдзя саміх калгаснікаў;

б) паставіць масавую каротка-тэрміновую падрыхтоўку калгасных кадраў пры калгасах, школах сялянскае моладзі, ВНУ, с.-г. тэхнікумах, школах другой ступені і машына-трактарных станцыях;

в) шырэй прыцягваць у сельска-гаспадарчыя ВНУ і тэхнікумы калгасную моладзь;

г) шырока разгарнуць масавую палітыка-асьветную работу ў калгасах;

д) шырока разгарнуць сацсаборніцтва ва ўсёй рабоце калгасаў, а таксама арганізацыю і работу вытворчых нарад і дэлегацкіх сходаў у калгасах;

е) арганізаваць у калгасах дэлегацкія сходы калгасніц. Пабудаваць іх работу такім чынам, каб забяспечыць вырашчваньне калгасных кадраў з жанчын і іх вылучэньне.

2. Цяперашні стан каапэрацыйнай арганізацыі і каапэрацыйнага апарату, якія адарваліся ад абслугоўваньня масы і індывідуальнікаў, і ў той жа час ні ў якой меры не прыстасаваліся да справы арганізацыйнага і вытворчага кіраўніцтва калгасамі, зьяўляецца недапушчальным. У адпаведнасьці з гэтым зьезд лічыць неадкладным карэнны перагляд усяе арганізацыйнае структуры калгасна-каапэрацыйнае сыстэмы, для чаго неабходна:

а) функцыі арганізацыйна-вытворчага кіраўніцтва калгасамі (кадры, арганізацыя працы, тэхнічная база) у раёне сканцэнтраваны ў адносінах усіх калгасаў раёну ў адзіным раённым калгассаюзе. Функцыі вытворчага абслугоўваньня і кіраўніцтва ў адносінах індывідуальных гаспадарак і прасьцейшых аб'яднаньняў, а таксама функцыі загатоўчых ў адносінах усіх відаў гаспадарак сканцэнтраваны ў раённым сельска-гаспадарчым каапэрацыйным саюзе. Ажыццяўленьне гэтых мерапрыемстваў пачаць з краёў, вобласцяў і раёнаў са значным працэнтам калектывізацыі;

б) ліквідаваць прамежныя акруговыя зьвеньні калгасна-каапэрацыйнае сыстэмы, рашуча ўзмацніўшы за іх кошт нізавыя зьвеньні калгасна-каапэрацыйнае сыстэмы;

в) перагледзець лік спецыяльных цэнтраў з захаваньнем спецыяльных цэнтраў толькі па важнейшых галінах сельскае гаспадаркі;

г) зрабіць рашучае скарачэньне адміністрацыйнага апарату каапэрацыі і спыніць самымі рашучымі мерамі разбуханьне апарату ў калгасах, ускладаючы выкананьне адміністрацыйных функцый у калгасах, як правіла на выбарных асоб з асяродзьдзя калгаснікаў.

3. Работа груп беднаты ў першапачатковых формах калектывных гаспадарак павінна быць палепшана і ўзмоцнена, паколькі, толькі аба-

піраючыся на беднату, можна забяспечыць пераход прасцейшых аб'яднанняў на вышэйшую ступень калектывізацыі. Партыйныя арганізацыі ў калгасах павінны забяспечыць такую пастаноўку работы груп беднаты, каб яны ня толькі абаранялі непасрэдня інтарэсы беднаты, але-ж і дапамагалі замацаваньню саюзу рабочае клясы і вясковае беднаты з сярэднікамі.

4. Унесці патрэбныя зьмены ў прыкладны статут сельска-гаспадарчай арцелі, паводле паказаньняў практыкі і вопыту работы арцеляй.

5. Распрацаваць прыкладны статут ТОЗ і камуны.

У аснову прыкладнага статуту ТОЗ пакласьці аб'яднаньне працы членаў ТОЗ у часе сяўбы і ўборкі і набыцьцё за кошт прыбыткаў таварыства складаных машын і іншых сродкаў вытворчасьці агульнага ўладаньня і карыстаньня.

У аснову прыкладнага статуту камуны пакласьці поўнае абагуленьне ўсіх бяз выключэньня сродкаў вытворчасьці, а таксама паступовае стварэньне ўстаноў і прадпрыемстваў па абслугоўваньню патрэб калгаснікаў (сталоўка, грамадзкія жыльлёвыя будынкi і г. д.), ні ў якім выпадку не падменьваючы гэтых задач непатрэбным і шкодным драбязговым абагуленьнем быту.

* * *

Партыі ўдалося ў мінулы паміж XV і XVI зьездамі пэрыяд дабіцца рашучага пералому ў справе калектывізацыі сельскае гаспадаркі.

Калі канфіскацыя зямлі ў абшарнікаў была першым крокам Кастрычнікавай рэвалюцыі на вёсцы, дык пераход да калгасу зьяўляецца другім і пры тым рашаючым крокам, які падкрэсьлівае важнейшы этап у справе пабудовы фундаменту сацыялістычнай грамады ў СССР.

Зразумела, што такі найвялікшы пераварот у жыцьці дзесяткаў мільёнаў людзей, як пераход ад індывідуальнае дробнае сялянскае гаспадаркі да буйнае грамадзкае гаспадаркі, нямінуча, зьвязаны з шэрагам вялізарных цяжкасьцяў, якія выклікаюцца абвастрэньнем супраціўленьня клясавых ворагаў унутры краю і наяўнасьці капіталістычнага абкружэньня звонку. Таму толькі бюракраты і чыноўнікі, а не рэвалюцыянэры, могуць думаць, што пераварот такога значэньня, які датычыць самых асноў гаспадаркі і жыцьця вялізарных мас, можа быць ажыцьцёўлены бяз цяжкасьцяў, без абвастрэньня клясавага змаганьня і зьвязаных з гэтым хістаньняў сярэдніка.

Кулак яшчэ не дабіты і будзе аказваць шалёнае супраціўленьне пераможнаму руху калектывізацыі. Ліквідацыя кулацтва, як клясы, патрабуе доўгага і ўпартага змаганьня з кулаком, сыстэматычнае работы над правядзеньнем калектывізацыі і павінна разгортвацца ў поўнай адпаведнасьці з ажыцьцёўленьнем суцэльнай калектывізацыі і як яе неадлучная часць.

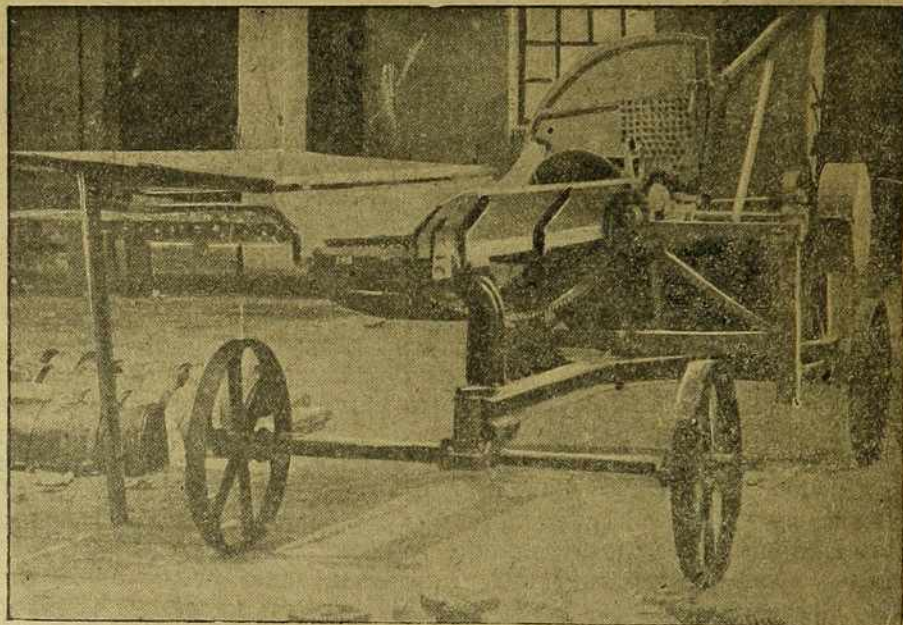
У арцелі не завяршаецца, а толькі пачынаецца справа стварэньня новай грамадзкай дысцыпліны, справа навучаньня сялян сацыялістычнаму будаўніцтву. У калгасе сяляне канчаткова зжывуць дробна-ўласьніцкую псыхалёгію, прагнасьць да прыватна-гаспадарчага накапленьня, атрыманую ў спадчыну ад пакаленьняў дробных прыватных уласьнікаў, толькі ў выніку гадоў упартай работы над падвядзеньнем пад калгасы базы буйнае мэханізаванае гаспадаркі, упартае работы над стварэньнем кадрў з асяродзішча калгаснікаў і культурнага ўздыму ўсяе калгаснае масы.



Партыя дабілася рашаючага пералому ў справе калектывізацыі дзякуючы таму, што былі разгромлены як контр-рэвалюцыйны трацкізм, палітыка якога нямінуча вяла да разрыву змычкі з асноўнымі масамі сялянства, так і правыя ўхілістыя з іх палітыкай адмаўленьня ад індустрыялізацыі краю, якую праводзіць партыя, адмаўленьне ад насаджэньня савгасаў і разьвіцьця калгасаў, з іх палітыкай капітуляцыі перад кулацтвам.

Партыя дабілася рашаючага пералому ў справе калектывізацыі, няўхільна ажыцьцяўляючы палітыку індустрыялізацыі краю, тым самым ствараючы ўмовы для разьвіцьця вытворчых форм змычкі з сялянствам і ўзмацняючы саюз рабочае клясы і сялянскай беднаты з серадняком.

Толькі такім шляхам партыя магла стварыць неабходныя ўмовы для калгаснага будаўніцтва. Толькі такім шляхам партыя даб'ецца ня толькі замацаваньня дасягнутых посьпехаў, але і закончыць справу калектывізацыі, заклаўшы тым самым фундамэнт сацыялістычнага грамадзтва.



Першая савецкая сіласэрэзка, выпушчаная Гомсельмашам.

У тэрмі

Вялікі
дэркі, да
у ліпені б
гады ў гэ
ўвесь жні
колгасы,
з некатор
тоўжал.

Такое-ж
Шмат які
разам з убо
чырных а
Сацыялі
базатаўчу
збожжа, які
тыровачны
годзе зле
ных дагавор
гаснае буд
рэсурсаў, я
тычнае буд
талістычна

Усе гэ
працэнт
Усе гэ
буйных пал
блему і, а
сялянскіх
вырашэнь
блему ў

Але кал
ня значыць
холаў. Раз
бараньбу з

У шэраг
кіраўніцтва
Сярод нека
тоўкамі—па
скончыць у
руйшчына),
жніўня не
працаўнікі с
кулакоў на
адпор ні мя

Шмат калектывізацыі

„Барацьба за хлеб — барацьба
за сацыялізм“ (Ленін).

У тэрміны выканаць хлебазагатоўчыя пляны

Вялікія поспехі, якія мы маем у калектывізацыі сельскай гаспадаркі, даюць ужо свае вынікі на хлебазагатоўчым фронце. Загатоўкі ў ліпені бягучага году далі па СССР рэкордную лічбу за ўсе мінулыя гады ў гэты месяц, а за палову жніўня загатоўкі далі больш, чым за ўвесь жнівень мінулага году. За ліпень і жнівень месяц шмат якія колгасы, некаторыя вёскі і нават цэлыя раёны ў СССР выканалі, а некаторыя нават перавыканалі свае гадавыя заданьні па хлебазагатоўках.

Такое-ж становішча мы маем і ў нас, у БССР, у некаторых раёнах. Шмат якія калектывныя гаспадаркі вытваралі абмалот збожжа тут-жа разам з уборкай і адразу-ж лішкі таварнага хлеба, праз арганізацыю чырвоных абозаў—здавалі дзяржаве.

Сацыялістычны сэктар сельскай гаспадаркі БССР у сёлетнюю хлебазагатоўчую кампанію здасць прыблізна каля 50 процантаў усяго збожжа, якое будзе загатоўлена ў Савецкай Беларусі. Паводле арыентавочных падлікаў Белкалгасцэнтру, калектывныя гаспадаркі ў гэтым годзе здадуць ня менш 30 тысяч тон па заключаных кантрактацыйных дагаворах з абагуленых пасеваў. Гэта гаворыць аб тым, што калгаснае будаўніцтва дасягнула ў сваім разьвіцьці такіх вытворчых рэсурсаў, якія падводзяць моцную матар'яльную базу пад сацыялістычнае будаўніцтва і пад яшчэ больш пасьпяховае змаганьне з капіталістычнымі элементамі ў вёсцы.

Усе гэтыя лічбы і факты, ушчэнт, разьбіваюць апартуністычныя прароцтвы і „тэорыі“ аб дэградацыі сельскай гаспадаркі.

Усё гэта яшчэ раз гаворыць за тое, што толькі праз арганізацыю буйных калектывных гаспадарак магчыма вырашыць збожжавую праблему і, адсюль задача насаджэньня савгасаў і аб'яднаньня дробных сялянскіх гаспадарак у буйныя калектывныя гаспадаркі, адзіны шлях вырашэньня праблемы сельскай гаспадаркі наогул, збожжавай праблемы ў асаблівасьці“ (Сталін).

Але калі мы гаворым аб поспехах хлебазагатовак, дык гэта зусім ня значыць, што ў гэтай найважнейшай кампаніі мы ня маем недахопаў. Разам з дадатным, маецца шэраг буйнейшых недахопаў, на барацьбу з якімі трэба мабілізаваць усю савецкую грамадзкасьць.

У шэрагу месц хлебазагатоўкі праходзяць самацёкам, без належнага кіраўніцтва. Камісіі садзейнічання пры сельсаветах бязьдзейнічаюць. Сярод некаторых працаўнікоў, якія непасрэдна зьвязаны з хлебазагатоўкамі—пануе шкодная думка: „навошта сьпяшацца, дайце раней скончыць уборку ўраджаю, а пасья возьмемся і за загатоўкі“ (Бабруйшчына). А ў Капаткевіцкім раёне кулацкая частка вёскі ў канцы жніўня не прыступіла яшчэ к задачы хлебных лішкаў. Асобныя працаўнікі сельсаветаў у гэтым раёне заяўляюць, што ў іх сельсаветах „кулакоў няма“. Такім праваапартуністычным разважаньням не даюць адпор ні мясцовыя партыяйкі, ні нават РК і РВК.

Дрэнна справа абстаіць у некаторых мясцох і з памяшканьнямі пад ссыпку загатаўляемага збожжа. Шмат ёсьць выпадкаў, калі прыбывае з калгасу чырвоны абоз, а загатоўчыя арганізацыі ня ведаюць, куды ссыпаць збожжа. А там, дзе ёсьць памяшканьні для ссыпкі, у некаторых мясцох загатоўчы апарат такімі тэмпамі працуе, што затрымлівае калгаснікаў з прыёмкай збожжа па некалькі гадзін, нават з раніцы і да позьняга вечару. Усё гэта вельмі шкодна адбываецца на тых калгасніках, якія прывозяць здаваць хлеб. Шкодна адбываецца на агульным ходзе хлебазаготовак.

Усе памылкі, недахопы на загатоўчым фронце, нядбайныя адносіны асобных працаўнікоў да гэтай важнейшай гаспадарча-палітычнай кампаніі,—скарыстоўвае наш клясавы вораг у вёсцы—кулак. Кулак шалёна выступіў на загатоўчым фронце супроць мерапрыемстваў партыі і ўлады. Асабліва актыўна выступаюць кулакі з агітацыяй у тых мясцох, дзе не праводзіцца ніякай работы сярод калгаснікаў і асабліва сярод бядняцка-серадняцкіх мас вёскі аб значэньні хлебазаготовак, дзе мясцовыя арганізацыі спадзяюцца на самацёк. У Пухавіцкім, напрыклад, раёне, дзякуючы адсутнасьці растлумачальнай работы, кулакі агітуюць беднату і сераднякоў, каб апошнія не здавалі свае лішкі хлеба дзяржаве.

Адсюль задача: шырока разгарнуць растлумачальную работу сярод калгаснікаў і бядняцка-серадняцкіх мас вёскі аб значэньні хлебазагатоўчай кампаніі, бязлітасна біць па тых работніках, якія ў сваёй працы дапамагаюць кулаку. Вакол хлебазаготовак арганізаваць грамадзкую думку беднякоў і сераднякоў на барацьбу са шкодніцтвам кулацтва.

Трэба памятаць, што посьпех хлебазаготовак будзе залежыць ад таго, наколькі будзе ўсвядомлена кожным калгаснікам, кожным бедняком і серадняком значэньне загатоўчай кампаніі. Толькі цвёрдае правядзеньне генэральнай лініі партыі, рашучая барацьба з праявамі правага апартунізму, з „левымі“ загібамі і прымірэнцтвам да іх на загатоўчым фронце—зьяўляюцца асновай пасьпяховага правядзеньня хлебазаготовак.

На хлебазагатоўчым фронце ўсе калгасы павінны быць у авангардзе і цягнуць за сабой аднаасобовыя бядняцка-серадняцкія гаспадаркі.

Хлебазагатоўчая кампанія павінна яшчэ больш замацаваць калгасны рух для далейшага наступленьня па шляху сацыялістычнай рэканструкцыі сельскай гаспадаркі. І там, дзе праведзена належная работа аб значэньні хлебазагатоўчай кампаніі там зараз ужо маецца прыліў у калгасы, арганізоўваюцца новыя калгасы. У Заслаўскім, напрыклад, раёне ў вёсцы Навашына, пасьля таго, як партыйная ячэйка растлумачыла сялянам аб хлебазагатоўках,—бедната і сераднякі пажадалі арганізавацца ў калгас. З пераважнай часткі гэтай вёскі бядняцка-серадняцкіх гаспадарак арганізаваўся калгас, які зьяўляецца першым на тэрыторыі данага сельсавету.

Посьпехі заготовак у калгасах будуць залежыць яшчэ і ад таго, як правільна будзе ажыццяўляцца пастанова ўраду адносна абавязковых норм здачы ўраджаю. Згодна пастанова, кожны калгас БССР павінен здаць з сваіх таварных лішкаў, паводле кантракцыйных дагавароў, у абавязковым парадку ня звыш $\frac{1}{8}$, альбо 12,5 процантаў валавога ўраджаю. Нормы здачы збожжа для кожнага калгасу вызначаюцца Райвыканкомам пры ўдзеце калгаснай сыстэмы, у поўнай адпаведнасьці з пастановай ураду.

Трэба звярнуць сур'езную ўвагу на тое, каб пры вызначэнні норм здачы збожжа не стварыць напружанага становішча ў калгасах з харчовымі і фуражнымі культурамі. Для гэтага трэба дасканалы вывучаць ураджайнасць, усе патрэбы кожнага калгасу.

У некаторых калгасах звыш норм збожжа, якія павінны быць здадзены дзяржаве, будуць значныя яшчэ дадатковыя таварныя лішкі, якія знаходзяцца ў поўным распараджэнні калгасаў і калгаснікаў. Продаж калгасамі дадатковай колькасці таварнага збожжа павінен праводзіцца толькі ў парадку добраахвотнай згоды калгаснікаў з хлебазагатоўчымі арганізацыямі. Задача заключаецца выдому ў тым, каб шляхам шырокай растлумачальнай работы сярод калгаснікаў і прэміравання калгасаў прамысловымі таварамі, сельска-гаспадарчымі машынамі, накіраваць гэтую дадатковую колькасць хлеба ў рэчышча плянавых хлебазагатовак.

Катэгарычна трэба падкрэсліць, што як калектыўная ўборка і абмалот неабагуленых азімых пасаваў, так і арганізацыя калектыўнай здачы збожжавых лішкаў павінна праводзіцца выключна ў парадку добраахвотнай згоды кожнага калгасніка. Ні ў якім разе ня трэба дапускаць ніякага адміністрацыйнага націску ў атрыманні таварных лішкаў збожжа. Трэба весьці рашучую барацьбу з тымі, хто пажадае праводзіць гэта адміністрацыйнымі мерамі, замест грамадзкай ініцыятывы і растлумачальнай работы.

„Хлебазагатоўчая кампанія, якая зараз пачалася па БССР, набывае выключна важнае гаспадарча-палітычнае значэнне“ (з дырэктывы ЦК КП(б)Б). Таму на правядзенне яе павінна быць звярнута асабліва ўвага ўсіх мясцовых партыйных, савецкіх, прафэсійных і грамадзкіх арганізацый.

Безадкладна трэба ажыць работу камісій садзейнічання хлебазагатоўкам. Мабілізаваць шырокія масы калгаснікаў і бядняцка-серадняцкае сялянства на паспяховае правядзенне хлебазагатовак, на барацьбу з кулацтвам, якое імкнецца сарваць пляны хлебазагатовак.

Бязлітасная барацьба з тымі працаўнікамі, якія імкнуцца затрымаць разгортванне хлебазагатовак да сканчэння ўборкі ўраджая.

Разгарнуць шырокую работу па мабілізацыі бядняцка-серадняцкіх мас на арганізацыю чырвоных абозаў па здачы таварных лішкаў дзяржаве. Калгасы павінны ісьці наперадзе ў гэтай справе. Шырока разгарнуць сацыялістычнае спаборніцтва і ўдарніцтва па выкананню хлебазагатоўчых плянаў. Трэба прымусяць кулака, каб ён здаў дзяржаве хлеб.

Пляны хлебазагатовак павінны быць выкананы поўнасьцю і ў тэрмін.

„... вырашэнне збожжавай праблемы зьяўляецца першай па чарзе задачай у шэрагу іншых праблем сельскай гаспадаркі“.

(СТАЛІН).

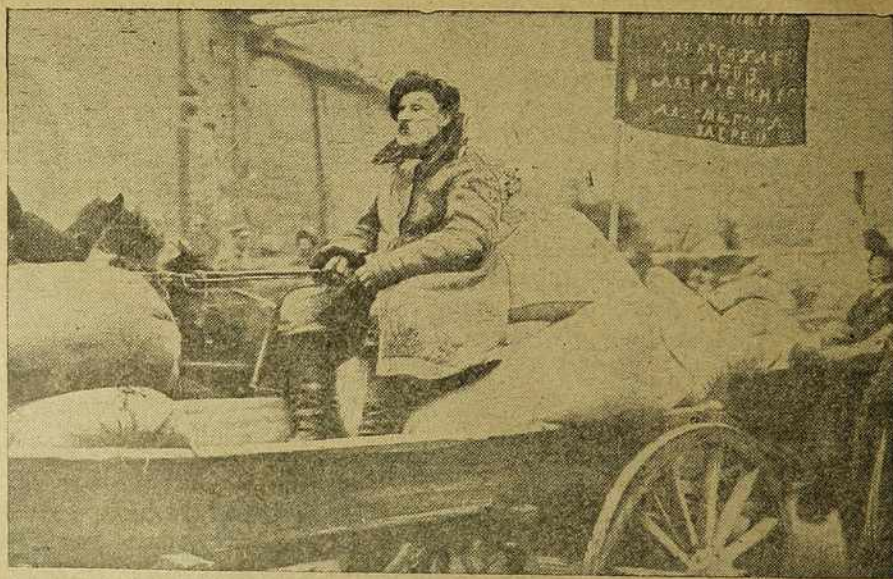
Першыя чырвоныя абозы

Партыйныя, камсамольскія і прафсаюзныя арганізацыі Брагінскага раёну, Гомельскай акругі, сёлета па ўдарнаму падрыхтаваліся да ўборачнай і асенняй пасяўной кампаніі. Праведзена растлумачальная праца на раённай канфэрэнцыі груп беднаты, райпартсходзе, раённым сходзе жанчын і на агульных сходах прафсаюзных арганізацый. Ва ўсіх арганізацыях створаны ўдарныя брыгады, у якіх налічваецца да 500 чалавек. Брыгадамі кіруе раённы штаб.

У дні адпачынку брыгады дапамагалі калгасам па выпалванню пасеваў ад пустазелья, па ўборцы збожжа, сенажаці і інш. У абедзены перапынак брыгады праводзілі культпрацу па растлумачэнню тэзісаў т. Якаўлева, аб парадку разьмеркаваньня ўраджаю і г. д. Брыгадамі прапрацована ў калгасах 500 рабочых дзён. У калгасах, пры дапамозе брыгад таксама арганізаваны брыгады з саміх калгаснікаў. Калгаснікі былі вельмі задаволены прыездам брыгад.

Калгасы—адначасова з уборкай пачалі малацьбу. Ужо пацягнуліся першыя чырвоныя абозы са збожжам новага ўраджаю: калгасам „КРАІНА САВЕТАЎ“ здана 1007 клгр., калгасам „Сьпярыжжа“—2022 клгр., калгас „Чырвоны Сьцяг“—1900 клгр. ячменю. Чырвоныя абозы былі спатканы ў раёне ўсімі партыйнымі, савецкімі і прафсаюзнымі арганізацыямі. На месцы сустрэчы адбыўся лятучы мітынг. Калгаснікі запэўнівалі, што ўборачную і асеннюю пасеўную кампанію яны выканаюць па-бальшавіцку, сваячасова, як выканалі і вясеннюю пасеўную кампанію.

Пароцкі.



Сябры калгасу „Спартак“, Батайскага раёну, па дарозе на ссыпны пункт.

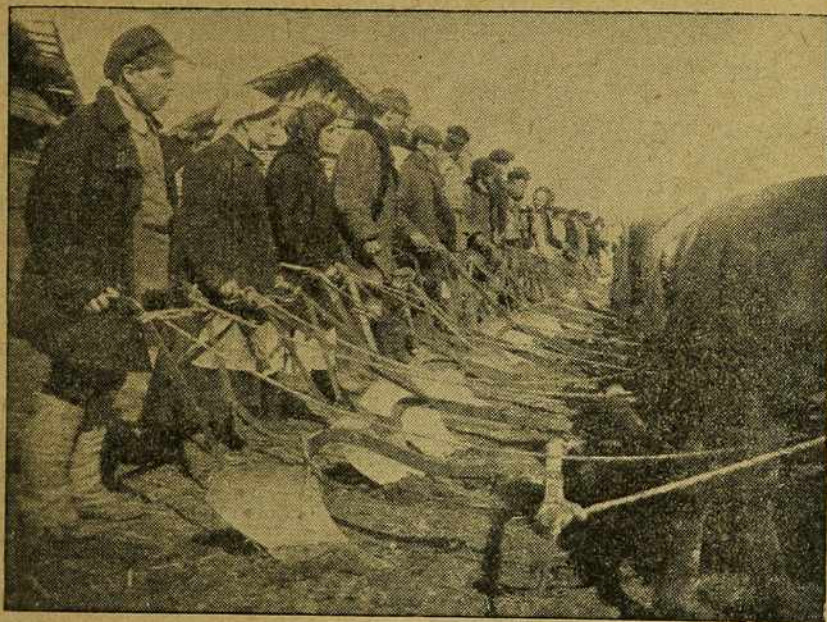
ШЫРЭЙ ФРОНТ КАЛЕКТЫВІЗАЦЫІ

Расквітнела „Чырвоная Зорка“

(Нарыс)

Кілёметры паўтары ад Полацку, на невялічкім узгорку, абросшы зелянінаю, красуецца былы панскі маёнтак Экімань—цяпер камуна „Чырвоная Зорка“.

Высяцца над берагам Заходняе Дзевіны прыгожыя будынкі, чаююць вока кожнага праходзячага міма камуны. Па полю разносіцца



Калектыўнае ўзорованне зямлі.

гул трактараў, напяваючы аб новым жыццё. Гэты напеў разносіцца па вёсках, дзе пакуль што яшчэ вузкія палоскі з палыновымі межамі.

Глядзіш цяпер на расквітнеўшую камуну і здаецца казкай нейкай мінулае, тое, калі маёнтак Экімань быў панскай дачай. Кожнае лета прыяжджаў з гораду пан у свае насаджанае, пабудаванае батрацкімі рукамі гняздо, і любаваўся хараством прыроды, удыхаў пахі расквітнеўшае зеляніны. Адпачываў пан, хадзіў па дарожках саду, а тым часам нанятая беднякі-сяляне і батракі, узорваючы чужыя загоны, працуючы ад цёмнага да цёмнага, пракліналі сваю долю.

Кастрычнікавая рэвалюцыя чырвонай мятлой пагнала пана з цёмнага гнязда. Зьнік ён кудысьці за мяжу і маёнтак застаўся тым, хто яго будоваў.

Зараз тут камунары ажыццяўляюць вялікія ленінскія пляны па пабудове сацыялізму. Гул трактараў і штодзенныя камунарскія гудкі клічуць да калектыўнай працы, да новага жыцця акаляючых працоўных вёскі. Камуна паказвае, што толькі калектыўны шлях зьяўляецца шляхам, які выведзе з гора і бядоты вялікія сялянскія працоўныя масы.

Куратнік стаў хатай

У 1924 годзе, аднойчы ўлетку 6 беднякоў сяла Экімань вырашылі са сваімі сем'ямі: жыць і весці працу супольна.

— Даволі,—гаварылі яны,—нагараваліся мы і бацькі нашыя. Мабыць такое от жыццё выведзе нас з цяжкага становішча, можа толькі такім чынам мы зможам сваімі рукамі лабіцца лепшай долі.

Вырашана—зроблена. Другім жа днём сяляне ўзяліся за ажыццяўленьне задуманага пляну. Сабралі сваю бедную маемасьць і рушыліся ў маёнтак, будынкi якога былі разбураны белапалякамі ў час іхняга наступленьня на Полацак.

Ня лёгка было з самага пачатку. Нават жыць і то недзе было. Рашылі часова пасяліцца ў куратніку. Цесна, брудна, няпрытульна, але нічога не паробіш. Інакш недзе падзецца. Прышлося жыць пакуль што надзеямі на будучыню. Камунарская маемасьць уся складалася з адной каровы і аднаго каня.

Узяліся за апрацоўку зямлі. Узаралі і засеялі азімым жытам цаліну. Калі-ж прышла зіма, камунары не захацелі дарэмна губляць часу. Правялі рамонт старой лесапілкі і пусьцілі яе ў ход. Лесапілка была галоўнай крыніцай для жыцця камунараў. Сялянам і гарадзкім арганізацыям рэзалі дошкі і ад гэтага мелі сабе кавалак хлеба. Малака есці ня прыходзілася, бо адна карова магла з горам папалам задаволіць толькі малых камунарскіх дзяцей.

Прышлі інакшыя гады

Камунары цяпелі цяжкасці цэлы год. Калектыўна зняўшы свой першы ўраджай, камунары забяспечылі сябе хлебам. Узялі крэдыт, закупілі насенне, жывёлу, атрамантавалі старыя разбураныя будынкi, набылі трактар, сельска-гаспадарчыя прылады—і зажылі па-інакшаму, па-чалавечаму. Праз два гады на камунарскіх палёх гучна загудзеў першы трактар, заклікаючы ўсіх акаляючых аднаасобнікаў да калектыўнае працы.

Шэрагі камунараў сталі расьці. З 6 сем'яў—камуна вырасла да 40 сем'яў. Матар'яльны грунт быў падрыхтаваны. Сталі будаваць сьвінарнік, дзіцячыя ясьлі, пуню і сьвіран, куды і зараз ссыпаюць насенне. Абсталявалі сталоўку для калектыўнага харчаваньня. Будаўніцтва заняло першае месца ў камунарскай працы.

У мінулым годзе камуна паставіла сабе мэтай: на бліжэйшы час мець сіласную вежу. Шчыра ўзяліся каменшчыкі за работу. Вялікая вежа з кожным днём расла і расла. 20 тысяч пудоў зялёнага корму ўмяшчае цяпер сіласная вежа. Са смакам ядуць каровы сілас і ўдой малака стаў у некалькі разоў большы, чым раней.

Шмат мае дасягненьняў камуна, за шэсьць год свайго існаваньня. Даўно зьнікла з палёў крывая сошка. Маецца малатарня, якая мало-

ціць усё зерне і насыпае хлеб у мяшкі. Чатыры жняяркі і дзьве касілки. Ёсць бульбакапалка. Загоны засяваюцца радавой сеялкай. Машынамі камуна забяспечана поўнасьцю.

Жывёлагадоўчая частка камуны складаецца з 78 коняў, 187 кароў, 54 свіней, 7 быкоў, 160 авечак і 20 цялят. Усё гэта камунары набылі дзякуючы сваёй упартай стараннай працы.



Дзіцячыя ясьлі.

Работа праводзіцца па-новаму

Кожнае раньне медныя пявучыя гукі клічуць камунараў на работу. Бадзёрыя—старыя і маладыя—камунары сьпяшаюцца на поле. Кожны камунар па-большавіцку выконвае свае абавязкі. Уся камунарская работа разьмяркована паміж ударнымі брыгадамі. 12 ударных брыгад працуюць па розным галінам гаспадаркі: па паляводзтву, жывёлаводзтву, па шорніцтву, па гародніцтву, па плотніцтву і інш.

Шырока ўжываецца мэтад сацыялістычнага спаборніцтва. Партыйная і камсамольская ячэйкі зьяўляюцца ініцыятарамі і кіраўнікамі гэтае вялікае справы. Па-ўдарнаму праводзіцца ўборачная кампанія. Камунары працуюць, не шкадуючы сіл.

Сярод камунараў шырока разгорнута культурна-выхаваўчая работа. Маецца чырвоны куток, выпісваюцца газеты, ёсць свая бібліятэка, якой карыстаюцца камунары, скарыстоўваючы кожную вольную хвіліну. Ёсць пры камуне піанэрскі атрад, які налічвае 25 дзяцей.

Рабочыя дапамагаюць камунарам

Над камунаю „Чырвоная Зорка“ прыняў шэфства Полацкі гарадзкі савет, рабочыя саюзу мэталістаў, нарсувязь і вайсковыя часткі Н-скага кавалерыйскага эскадрону. Гарадзкія шэфы трымаюць самую цесную сувязь з камунарамі і аказваюць усямернае садзейнічаньне. Гарсавет

„Да канца пяцігодкі калектывізацыя СССР у асноўным павінна быць скончана“.

(СТАЛІН).

даў камунарам 500 рублёў на здабыццё сталёвага каня—трактару. Акрамя гэтага, камунары ўвесь час карысталіся трактарам гарадзкога савету, на якім рабілі перавозку ўсялякіх матар'ялаў.

У час вясеньнай пасеўкампаніі рабочыя-мэталісты накіравалі ў камуну ўдарныя брыгады. Тое-ж самае яны зрабілі і пры правядзеньні ўборачнай кампаніі. У сучасны момант мэталісты рамантуюць другі камунарскі лёкамабіль і папраўляюць жніяркі. Нарсувязь устанавіла тэлефон і радыё. Гарадзкія шэфы цікавяцца жыцьцём камуны і дапамагаюць камунарам.

* * *

...І крынічыць жыцьцё ў камуне „Чырвоная Зорка“.

Камунары цвёрда ўпэўнены, што іхняя праца дасьць плённыя вынікі. Па палёх трактар разносіць подыхі новых весен. І ня глядзячы на кулацкую агітацыю—у камуну кожны год уліваюцца ўсё новыя і новыя сем'і беднякоў і сераднякоў.

Язэп Саўчанка.

Калгас „Барацьба“ паказвае прыклад

(Шклоўскі раён)

Некаторымі калектыўнымі гаспадаркамі вельмі мала зварачваецца ўвагі на ўзаемаадносіны з аднаасабовымі бядняцка-серадняцкімі гаспадаркамі, ня глядзячы на тое, што XVI зьезд УсеКП(б) указаў аб гэтым у сваёй пастанове па пытаньню аб калгасным руху. І дзякуючы таму, што некаторыя калгасы на гэты бок не зварачаюць ніякай увагі—там узаемаадносіны калектыўных гаспадарак з аднаасабовымі бядняцка-серадняцкімі—вельмі дрэнныя.

Дзякуючы гэтаму ў некаторых мясцох былі моманты, калі бедната і сераднякі акаляючых вёсак вельмі коса глядзелі на калгас, лічылі яго якім-та „чужым“, які можа пакрыўдзіць і г. д. Вядомая справа, што ворагі калектывізацыі—кулакі і іх дапаможнікі (папы і інш.)—скарystalі гэта. Па вёсках адразу пачалі насіцца чуткі аб тым, што калгас хутка забярэ ў вёсак усю зямлю, а сялян высяляць і г. д. Такія выпадкі былі сярод некаторых калгасаў Шклоўскага раёну.

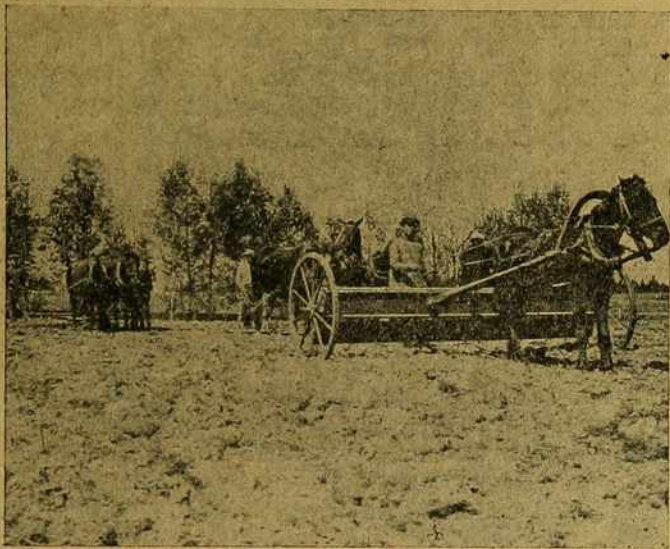
Зусім іншы малюнак мы назіраем у калгасе „Барацьба“ (Брошчынскі сельсавет) і яшчэ некаторых калгасах. Узаемаадносіны гэтых калгасаў з аднаасабовымі бядняцка-серадняцкімі гаспадаркамі добрыя, калгасы аказваюць дапамогу гэтым гаспадаркам. Затое і погляд на гэтыя калгасы зусім іншы, чым на тыя, якія не стараюцца завязаць належнай сувязі з беднякамі і сераднякамі.

Узяць хоць-бы калгас „Барацьба“. Управіўшыся з веснавым пасевам на сваіх палёх, калгас зараз-жа дапамог засеяць поле вясковай беднаце і некаторым серадняцкім маламоцным гаспадаркам. Колькі радасьці было ў гэтых сялян!

Адзін бядняк з вёскі Шчацінка ні дзе не знаходзіў у вёсках каня пасадзіць бульбу, ніхто не даваў, а ў калгас ісьці прасіць не адважваўся чамусьці. Але аб гэтым даведаўся старшыня калгасу „Барацьба“ таварыш Лубянаў (рабочы „25 тысячнік“), пагутарыў з калгасьнікамі, а на другі дзень у гэтага-ж бедняка сіламі калгасу было абсеена ўсё поле.

— Дзякаваць, дарагія таварышы, што дапамаглі, а то-б засталася поле пуштаваць, каб ня вы,—дзякаваў бядняк Новікаў калгасьнікаў.

— Няма чаго, дзядзька, дзякаваць, наша задача—дапамагаць аднаасабовым бядняцкім гаспадаркам, раз яны яшчэ не асазналі карысьці калектыўнай працы,—адказаў старшыня калгасу тав. Лубянаў.



Сеялка ў рабоце.

А праз некаторы час бядняк Новікаў падаў заяву аб прыёме яго ў калгас.

Калгас „Барацьба“ дапамагаў бядняцка-серадняцкім гаспадаркам і ў час уборачнай кампаніі.

Зараз на ўсе калгасы ў раёне зьмяніўся погляд і адносіны з боку бядняцка-серадняцкіх мас вёскі. Раней, напрыклад, на калгас „Друць“ бедната і сераднякі няважна глядзелі, а калі калгас у час уборкі дапамог беднаце ўбраць з поля жыта,—на калгас пачалі глядзець з прыхільнасьцю. Ня сталі верыць кулацкім плёткам.

*— Што-ж яно і праўда, што супольна куды лепш працаваць, чым у адзіноту,—кажуць некаторыя сяляне.

Г. Шумілаў.

„Кулак яшчэ не дабіт і будзе аказваць шалёнае супраціўленьне пераможнаму прасоўваньню калектывізацыі. Ліквідацыя кулацтва, як клясы, патрабуе доўгай упартай барацьбы з кулаком, сыстэматычнай працы над увядзеньнем калектывізацыі і павінна разгортвацца ў поўнай адпаведнасьці з ажыцьцяўленьнем сучаснай калектывізацыі і як яе неразрыўная частка“.

(З рэзалюцыі XVI зьезду ЎсеКП(б).



Працоўныя яўрэі за калектыўнай працай

(Калгас „Эмес“, Чэрыкаўскі раён).

На адлегласці 2-х кілёметраў ад г. Чэрыкава, у Макараўцы, паміж маладога хвойніка—некалькі дзесяткаў будынкаў, пакрытых гонтам. Гэта нацыянальны яўрэйскі калгас „Эмес“.

Шэсьць год таму назад 19 беднякоў-яўрэяў распачалі тут калектыўнае жыццё. Некаторыя з акаляючых вёсак недаверліва адносіліся тады к арганізаванаму калгасу, гутарылі паміж сабой.

— Будзе карысці... зямлю толькі спустошаць.

— Ну, вядома. Хіба яўрэі змогуць працаваць на зямлі.

Але арганізаваная бедната не зважала ні на якія гутаркі. Шчыра ўзялася за працу. І калгас „Эмес“ прыкметна пачаў узмацняцца.

Зараз калгас мае: пахаці—29 га, сенажаці—58 га. Машынамі і земляробскім інвэнтаром калгас забяспечан, маецца: малацілка з прыводам, сеялка, сартыроўка, бульбакапалка, 2 сенакасілкі, 2 жніяркі, жыхадрабілка, корнярэзка, 2 акучнікі, 6 жалезных барон „Зыг-Заг“, 6 жал. адналямешных плугоў і 2 двухлямешных. Маецца 50 шт. буйнай рагатай жывёлы (2 бугаі) і 18 шт. маладняка, 8 коняў, 5 штук вялікіх сьвіней і 15 маладняка.

У веснавую сяўбу калгас пасеяў: аўса 3 га, вікі—3 га і бульбы 8 га. Пад жытам—8 га. Штучнага ўгнаеньня калгас ня ўжывае таму, што кожны год засявае зялёнае ўгнаеньне (лубін), акрамя гэтага дастаткова хапае гною.

Маецца сад з 350 дарослых дрэў і 50 шт. маладых. Сад трымаецца ў добрым выглядзе (кожную вясну абразаюць сухое сучча і г. д.). Ёсць свой гадавальнік.

Кожны гад калгас упраўляецца з уборкай ураджаю сваімі сіламі. Часам наймае толькі на касьбу, бо маючы 58 га сенажаці—цяжка ўправіцца сваімі сіламі.

Аплата працы ўстаноўлена для ўсіх калгасьнікаў—1 р. 25 к. у дзень.

Калгас кантрактаваў 5 га бульбы, 6 цялят і 5 сьвіней. Кожны дзень здае ў горад Чэрыкаў каля 100 літраў раняшняга малака. Каровы даюць шмат малака, бо кормяцца добрымі кармамі і па норме. Набыта аблігацый пазыкі на 500 руб.

Як недахоп у калгасе, трэба лічыць тое, што калгасьнікі амаль ня маюць выхадных дзён.

Культрабета праводзіцца ў ленкутку. Тут адбываюцца гутаркі на розныя тэмы. Маюцца шахматы і г. д. Выпісваюцца газеты „Эмес“, „Акцябр“, „Социалистическое Земледелие“, „Беларуская Вёска“, часопісі: „Трыбуна“ і „Шляхі калектывізацыі“. Вельмі бедная бібліятэчка, маецца ўсяго толькі з 100 кніжок.

Вялікую ролю ў жыцці калгасу адыгрывае насыценгазэта „Пераклічка“ (самі калгасьнікі калектыўна далі гэтую назву ей). У газэце адбіваецца ўся праца калгасу. Высьвятляюцца і добрыя і дрэнныя бакі. Насыценгазэта бязьлітасна крытыкуе недахопы асобных калгасьнікаў. Кожны нумар насыценгазэты абгаварваецца калгасьнікамі, для таго, каб пазбавіцца тых недахопаў, якія адзначае „Пераклічка“.

Некаторыя масавыя пытаньні абгаварваюцца сумесна з калгасам „Шлях Леніна“.

Бачыш, што з іх выходзіць. От яўрэі таксама могуць працаваць на сельскай гаспадарцы.

Юрка Снытка.

Будаўніцтва ў сьвінпрамгасах пад пралетарскі кантроль

Канчатковы плян будаўніцтва сьвінпрамгасаў „Сьвінавода“ па БССР складзены ў 8.630.000 рублёў. Для выкананьня праграмы разьмяшчэньня сьвінаматак, у адпаведнасьці з пастановай СНК, к 1X—20.000 штук, трэба пабудаваць 20.000 сьвінамесцаў для дарослых сьвінаматак, 38.000 сьвінамесцаў адкормачных, 54 8-мі кватэрных дамы і інш. будаўніцтва.

Для вытварэньня ўсяе будаўнічае праграмы патрэбна вялізарная колькасьць мясцовых і прамысловых будаўнічых матар'ялаў, трэба затраціць 10648 дзён рабочае сілы. Усё будаўніцтва па календарным пляне павінна быць скончана па матачніках 1X, адкормачніках 10X, жыллёваму будаўніцтву 1XI 1930. Першыя сьвінарнікі-матачнікі павінны былі быць здадзены „Сьвінаводу“ не пазьней канца ліпеня, — пачатку жніўня.

Праверка ходу будаўніцтва паказвае, што як прынятыя агульныя тэрміны сканчэньня будаўніцтва, гэтак і асабліва пабудова першых матачнікаў пры застаўленьні сучаснага становішча будаўніцтва выкананы ня будуць. Саўгасы яшчэ не забясьпечаны ўсімі будаўнічымі матар'яламі, нарыхтоўка і вывозка ідуць зьлачынна марудна. Саўгасы не выкарыстоўваюць яшчэ пастановы СНК аб непасрэдным водпуску праз земорганы недахапаючай драўніны. Зусім не забясьпечаны гонтамі і расьпіловачнымі матар'яламі. Саўгасы, маючыя расьпіловачныя ўстаноўкі, зьлачынна не загрузілі іх для непасрэднай нарыхтоўкі расьпіловачных матар'ялаў (Бацэвічы, Варонічы і інш.). Не забясьпечаны яшчэ цэглай і вапнай, што поўнасьцю павінна быць вырашана ў акругах.

З дэфіцытнымі будаўнічымі матар'яламі справа абстаіць катастрафічна. Пакуль што яшчэ толькі ёсьць нарады на цэмэнт, але завод імя Вароўскага ўпарта ня выконвае нават і чэрвеньскай нормы. Разнарадка на гатунковае жалеза яшчэ ня выканана. Таксама ёсьць шмат нарадаў на цэвікі, якія аднак ня выконваюцца поўнасьцю ні Рэчыцкімі, ні Аршанскімі заводамі. На мясцох-жа лічаць саўгасы „Сьвінавода“ маскоўскімі і з мясцовых запасаў не забясьпечваюць. „Мы маем толькі для нашых калгасаў“, — гэтак скардзяцца дырэктары, адказваючы ім на хадаўніцтвы аб водпуску маючыхся ў раёнах матар'ялаў.

Фактычна к будаўніцтву амаль ня прыступлена яшчэ ў 15 саўгасах „Сьвінавода“. Белкалгасбуд, прыняўшы на сябе поўнасьцю будаўніцтва, яшчэ нават не паслаў і дзсятнікаў. Бяз тэхнічнай-жа дапамогі саўгасы ўжо нарабілі шэраг буйнейшых памылак. Ялово, Зарэч'е, Дзедзілова-Пашкова нават і пры тэхніках дапусьцілі памылкі, якія выклікалі шмат непатрэбных сродкаў, плянуючы пабудову так, што прышлося б тысячы кубамэтраў зямлі адвозіць з месца пабудовы альбо робяць катлан, нібы там будуць будавацца трохпавярховыя каменныя будынкі.

Зьлачынна позьні пачатак будаўніцтва ў сучасным залежыць выключна ад адсутнасьці тэхнагляду, рабочае сілы і няправільнай устаноўкі асобных працаўнікоў саўгасаў і Калгасбуду, гэта — пачынаць працу толькі тады, калі на пляцу будзе поўнасьцю знаходзіцца будаў-

нічы матар'ял. Гэта лінія ня толькі шкодная, але і яўна шкодніцкая. Могуць затармазіць будаўніцтва і марудныя тэмпы падвозкі матар'ялаў і несваячасовае выкананьне нарадаў. Ужо к сёнешняму дню войстра і рэзка выявілася небяспека ўдаражаньня будаўніцтва, асабліва ў частцы каштоўнасьці рабочае сілы. Тут мы маем бяспрэчныя правы клясавай барацьбы, калі за працу ў тысячу рублёў патрабуюць 8—10 тысяч рублёў і дадаткова к гэтаму дакумант „аб тым, што ні індывідуальна абкладзены, ні раскулачаны будаўнікі ня будуць“. Над растлумачэньнем гэтых разважаньняў ніхто па сур'ёзнаму не працуе. Выяўлена і зусім выразная небяспека ў адносінах да мясцовых будаўнічых матар'ялаў—саломы і інш. Я ўласна бачыў у Івані добрую салому і ні адзін з саўгасаў Бабруйскай акругі, якія не забяспечаны гонгам—не заявіў сваіх прэтэнзій на гэтую салому.

Вакол будаўніцтва у сьвінпрамгасах зусім яшчэ ня створана ўвага савецкай грамадзкасьці, мясцовых, партыйных, савецкіх, профсаюзных і грамадзкіх арганізацый. Ліст ЦК КП(б)Б, у якім адзначаецца, што „на справу разьвіцьця сьвінагадоўлі да гэтага часу не зварочваюць патрэбнай увагі, ня гледзячы на вялікае гаспадарча-палітычнае значэньне разьвіцьця сьвінагадоўлі ў агульнай сыстэме мерапрыемстваў у вырашэньні мяснотнай праблемы“. Гэта з усёй выразнасьцю падкрэсьліваем.

Дырэктыва ЦК КП(б)Б катэгорычна патрабуе „зараз-жа трэба ў ва ўсіх сьвінагадоўчых саўгасах і калгасах пачаць будаўніцтва сьвінарнікаў для сьвінаматок, сіласаў і дапаможных будынкаў. У першую чаргу павінна быць зьвернута ўвага на пабудову матачнікаў, ізалятараў і карантынаў, пры гэтым таксама трэба скарыстоўваць і старыя будынкі. Рашуча вельмі барацьбу за поўнае скарыстаньне ўсіх матар'яльных магчымасьцяў пры пабудове і асабліва за замену дэфіцытных матар'ялаў (цэвікі, цэмэнт, жалеза) трэба праявіць асаблівую эканомію, выдаткоўваючы іх толькі тады, калі іх зусім нельга замяніць мясцовымі матар'яламі“.

Пасьля гэтай дырэктывы не застаецца незразумелых пытанняў. Вакол яе, патрабуючай, каб „у першую чаргу былі разгорнуты і ўкамплектаваны сьвінаматкамі спецыялізаваныя сьвінаводныя саўгасы“, павінна быць безадкладна арганізавана сапраўдная работа па разгортваньні і сваячасовым сканчэньні будаўніцтва. На будаўніцтва сьвінарнікаў па саўгасах „Сьвінавода“ Белкалгасбуду ў першую чаргу трэба кінуць найўны тэхнічны пэрсонал і рабочую сілу, разьвіўшы ўдарную вярбовачную работу поўнага ўкамплектаваньня патрэбнымі кадрамі будаўнікоў. Гэтай задачы павінны рэальна, у мажліва шырокіх разьмерах, садзейнічаць дырэктары і рабочыя камітэты савецкіх гаспадарак. Надзвычайна каштоўна было-б, каб БВА і ЦК ЛКСМ ў найбольш адказныя пункты-гіганты—сьвінпрамгасы накіравалі свае будаўнічыя атрады.

Патрэбна, каб ня толькі былі выкананы задачы эканомнага выдаткаваньня будаўнічых матар'ялаў, але і быў выданы загад ураду—перадаваць дэфіцытныя будаўнічыя матар'ялы і з мясцовых запасаў у першую чаргу тым арганізацыям, якія хутчэй разгорнуць непасрэдна будаўніцтва, каб максімальна поўна выкарыстоўваць іх. Трэба спыніць погляд на саўгасы, як на якія-та чужаземныя, пры якіх яны па-за плянам, па-за нарадамі з Масквы, нічога на мясцох атрымаць ня могуць. Трэба павялічыць фонды рэальных матар'ялаў і абавязаць заводы сапраўды пасьля прамысловасьці забяспечваць будаўнічымі матар'я-

лами сьвінпрамгасы. Рабочыя заводаў адгружаючых будаўнічы матар'ял павінны ўзяць на сябе кантроль за сваячасовым выкананьнем нарадаў. Саўгасы павінны рашуча ўзмацніць вывозку і падрыхтоўку матар'ялаў, у першую чаргу на 100 проц. выкарыстаўшы свой уласны транспарт. Каапэрацыйныя-ж арганізацыі, нарэшце, павінны на справе прыраўняць саўгасы „Сьвінавода“—да Лесбелу ў справе вывозкі будаўнічых матар'ялаў, шырока разгарнуць грамадзкае харчаваньне для будаўнікоў. Усе расьпіловачныя ўстаноўкі перавесьці на бесьперапынку і мінімум 2-зьменную работу.

Будаўніцтва павінна быць разгорнута нават пры мінімальнай забясьпечанасьці будаўнічымі матар'яламі. Дзеля хутчэйшага палепшаньня ўмоў утрыманьня сьвінаматак трэба максымальна хутка пераабсталяваць маючыся будынкi,—ліквідаваць такое шкодніцкае становішча, пры якім трэба амаль на лодцы пад'яжджаць у сьвінарнік. Павінны быць безадкладна гатовы будынкi для прыёму сьвінаматак з карантынаў. Сіласнае будаўніцтва павінна быць праведзена ўне ўсякай чаргі поўнасьцю і ў тэрмін. Трэба дабіцца сапраўднай адказнасьці дырэктараў за будаўніцтва, за якасныя паказчыкі яго, асабліва за рашучае патаненьне. Вакол гэтай задачы да сёняшняга дня праца не разгорнута. Наадварот, ёсьць недапушчальны падыход нібы-то ў „Сьвінавода“ нейкая тоўстая кішэня і „грошы куры ня клююць“. Толькі-ж гэтым мажліва тлумачыць невыкарыстаньне мясцовых будаўнічых матар'ялаў (старых кулацкіх будынкаў, саломы і інш.), не эканомнае выдаткаваньне дэфіцытных будаўнічых матар'ялаў і поўнае адсутнічаньне ўвагі грамадзкасьці гэтай адной з самых цэнтральных задач. Усё будаўніцтва павінна быць сапраўды пераведзена на рэйкі сацыялістычнага спаборніцтва і ўдарніцтва. Ацэнку дырэктараў, рабочых камітэтаў, партыйных ячэек трэба рабіць на падставе вынікаў выкананьня будаўнічай праграмы. Усе матар'ялы, якімі распалагае „Сьвінавод“, гавораць за тое, што работа гэтых арганізацый у саўгасах зараз не адпавядае тым гістарычным задачам, якія пастаўлены партыяй і ўрадам перад саўгасамі „Сьвінавода“, як мяснымі дзяржаўнымі фабрыкамі. Яшчэ няма сапраўды самаахвярнай барацьбы мас за іх выкананьне на справе. У кожным саўгасе для сыстэматычнага кантролю на ўвесь час будаўніцтва трэба арганізаваць часовыя кантрольныя камісіі, ужыць новыя формы сацыялістычнага спаборніцтва—грамадзкі буксiр да адстаючых, скразныя ўдарныя бригады і інш. Вытворчыя нарады павінны стаць на чале мас, сыстэматычна прапрацоўваючы ход будаўніцтва, сыгналізуючы аб малейшай небясьпецы зрыву.

Уся арганізацыя працы на будаўніцтве павінна быць пабудавана, выходзячы з неабходнасьці дабіцца максымальна высокай вытворчасьці і якасьці працы, максымальна танных пабудоў. Належнае кіраваньне будаўніцтвам патрабуе суровай плянавасьці і справаздачнасьці аб ходзе работы. Будаўніцтва ў сьвінпрамгасах, як падстава посьпехаў арганізацыі сьвінпрамгасаў і выкананьня задач, пастаўленых партыяй і ўрадам перад саўгасамі „Сьвінавода“, павінна быць поўнасьцю ў тэрмін і з належнай якасьцю выканана.

Т. Аўчыньнікаў.

ПРАВІЛЬНА АРГАНІЗАВАЦЬ ПРАЦУ ў КАЛГАСАХ

Як скарыстаць працу падлеткаў

Трэба ламагацца, каб кожны дзень, у кожнай вёсцы, у кожным горадзе моладзь практычна вырашала тую ці іншую задачу агульнай працы, няхай самую маленькую, няхай самую простую.

ЛЕНІН.

Вялізарны рост калектывізацыі вёскі нясе за сабой карэнную ломку сацыяльна-эканамічнага быту ўсяго бядняцка-серадняцкага сялянства і ліквідацыю дапатопных адносін да працы.

Калі аграмаджаньне працы ламае дробныя капіталістычныя адзінкі вытворчасці—індывідуальніцтва, дык той-жа працэс нямінуча цягне за сабою сямейна-бытавыя зьмены, аб гэтым нам сьведчыць практыка старых калгасаў-камун.

Вось прыклад: камуна імя т. Сталіна (Полацкая акруга), будзе для камунараў 20-кватэрныя дамы і больш, дзе ёсьць агульныя сталовыя і лазьні. Мы такіх камун па СССР маем не малую колькасць.

У чым заключаюцца зьмены ў сям'е, у сямейна-бытавых умовах пры аграмаджаньні працы?

Зьмены вялізарныя; іх адразу адчуваюць калгасьнікі, як толькі крыху папрацуюць у калгасе і асабліва гэта адчуваецца там, дзе ёсьць грамадзкія сталоўкі, лазьні, клюбы, ясьлі, дзіцячыя пляцоўкі і г. д.

Жанчына ўвесь свой вольны час аддавала кухні, дзецям і хаце, працуючы ў сваёй малюсенькай гаспадарцы, а таму яна, далей сваёй гаспадаркі і клопат аб ёй, нічога ня ведала і ня бачыла. Калектыўная праца ня толькі дае палёжку ў працы, але і распрыгоньвае калгасьніка, асабліва жанчыну, ад усіх пут, якія яе трымалі, да гэтага часу, у цямноце і невуцтве.

Ясьлі, аграмаджаная сталоўка—лепшыя спадарожнікі жанчыны ў яе культурным росьце. Навука адчыняе ёй вочы, навука, якой раней сялянка ня ведала і якой яна, пры старой арганізацыі працы, не магла займацца.

Правільна арганізаваць працу падлеткаў

Усе ўмовы, якія стварыліся на вёсцы, выклікаюць новую паставаўку працы моладзі і гэтыя абставіны поўнасьцю выцякаюць з таго вялізарнага працэсу сацыяльнай пераробкі і індустрыялізацыі вёскі, якая ў сучасны момант адбываецца.

У посьпехах калгаснага будаўніцтва вялізарную ролю адыгрывае правільная арганізацыя працы ў калгасах, без якой немагчымы згуртаваны, дружны, працаздольны калектыў.

Праца моладзі зьяўляецца часткаю аграмаджанай працы, цесна слятаецца з ёю, праца моладзі ні ў якім выпадку не павінна разглядацца, як паасобная самастойная адзінка. Адсюль вывад, што важнасьць правільнай пастаноўкі працы моладзі павінна быць ня меншай, чымся арганізацыя працы наогул.

Пытаньні арганізацыі працы падлеткаў у калгасах зьяўляюцца новымі і ня вывучанымі. Матар'ялы, якія паступаюць са ўсіх канцоў БССР, сьведчаць аб тым, што гэта пытаньне яшчэ не разьвязана, а калі і разьвязалася, дык вельмі незадавальняюча.

Ёсьць факты, што выкарыстаньне працы моладзі ў калгасах ідзе ў разрэз з палітыкай партыі і савецкай улады: дапушчаюцца перакручваньні ў адносінах аховы працы падлеткаў—ёсьць факты, нават масавыя зьявы ўжываньня дзіцячай працы з 10-гадовага ўзросту і маладзей, з рабочым днём, роўным рабочаму дню дарослых рабочых, з neroўнамернай аплатай працы; гэта спараджае хваравітыя зьявы: 1) адрыў дзяцей ад вучобы, 2) надарваны ў дзіцячым узросьце арганізм робіць у далейшым чалавека непрацаздольным—хворым, а нам для будаўніцтва новага здаровага жыцьця патрэбны моцныя людзі, якія-б адпавядалі-б усім запатрабаваньням сацыялістычнага ладу.

Другі, супроцьлеглы гэтаму факт (хоць ён сустракаецца куды радзей, чымся першы, гэта другая крайнасьць): некаторыя кіраўнікі калгасаў не дапушчаюць дзіцячай працы да 16-годняга ўзросту. Такія зьявы не павінны мець месца ў калгасах, асабліва ў сучасны момант, калі матар'яльна калгасы яшчэ не замацаваліся.

Такая ўстаноўка зьяўляецца шкоднай, цяжкай ня толькі для калгасаў, але гэта кепска адаб'ецца і на выхаваньні моладзі.

Асноўнай задачай арганізацыі дзіцячай працы ў калгасах зьяўляецца стварэньне кваліфікаванай, палітычна сьвядомай зьмены, якая павінна будзе даць новыя кадры для далейшага разьвіцьця і замацаваньня калгаснага будаўніцтва.

Толькі такім чынам і ў суадпаведнасьці з пастановай лістападаўскага пленуму ЦК УсеКП(б) можа і павінна ставіцца пытаньне.

Пасьпяховае разьвіцьцё калгаснага руху стыкаецца з недахопам кваліфікаванай рабочай сілы. Усё гэта прымушае кожнага партыйца і камсамольца, кожнага сьвядомага працаўніка прымаць меры да стварэньня кваліфікаванай рабочай сілы ў сельскай гаспадарцы.

Бязумоўна, арганізацыя працы моладзі ў калгасах забяспечыць сельскую гаспадарку неабходнымі кадрамі. „Таму асноўная ўстаноўка, на шчыльную сувязь арганізацыі працы моладзі ў калгасах з задачамі вучобы і падрыхтоўкі кадраў зьяўляецца неабходным фундамантам для правільнай пастаноўкі і разьвязаньня гэтага пытаньня“.

Як павінна быць скарыстана праца моладзі і рабочы дзень падлетка

Дзеці павінны жыць і рыхтавацца да працы ў нармальным умовах, каб у маладым арганізьме была закладзена для будучай работы дастатковая колькасьць сіл і энэргіі.

Часамі прыходзіцца сустракацца з дарослым мужчынам каля 40—45 гадоў, які выглядае старым, хутка зморваецца і ўвесь час скардзіцца на свой хворы арганізм. Гэта тлумачыцца нічым іншым, як ператамленьнем яго арганізма ў дзяцінстве.

Усялякая праца, якая-б яна ні была, шкодна для падлеткаў, калі яна празьмерна працягла і ўтомна; сіла арганізма дзяцей, да вызна-

чанага ўзросту, павінна ісьці ня толькі на працу, але і для назапашваньня сіл і разьвіцьця самага арганізма.

Таму абмежаваньне рабочага для моладзі ў калгасах зьяўляецца строга абавязковым.

Школа і праца ў сельскай гаспадарцы

Праца дзяцей да 12-гадовага ўзросту павінна быць забаронена, апрача школьных вытворчых плянаў.

Паколькі праца дзяцей дапушчаецца школьным вытворчым плянам, дык гэта праца павінна быць строга ўвязана з вучобай ў школе. Праца і вучоба павінны быць пастаўлены так, каб зімою пераважала вучоба, а летам практыка—праца. „Гэта датычыцца дзяцей, якія атрымліваюць агульную адукацыю ў школе да 12-гадовага ўзросту“.

Працоўны час дзяцей, абхопленых школьна-вытворчым плянам, не павінен перавышаць 4-х гадзін у суткі, а па меркаваньню дактароў для слабых дзяцей да 12-гадовага ўзросту праца можа зусім ня ўжывацца.

Праца для дзяцей да 12-гадовага ўзросту зьяўляецца невялікай звычайка да працы ў групе падлеткаў.

Група падлеткаў

У групу падлеткаў уваходзіць уся моладзь ад 12 да 16-гадовага ўзросту, незалежна ад полу. Для падлеткаў, якія вучацца ў школе сялянскай калгаснай моладзі, і наогул для ўсяго вучнёўства ў сельскагаспадарчай сыстэме, ня трэба назначаць пэўны лік працоўных гадзін у суткі. Мэтазгодна зрабіць так, каб зімою пераважала вучоба, а летам практыка, г. зн. у залежнасьці ад часу году і патрэбы данага сэзону ў рабоце калгасу, але з такім разьлікам, каб агульная сума вучэбных і працоўных гадзін падлеткаў, разам узятая, не перавышала колькасьці нармальнага працоўнага дня рабочага. Калі працоўны дзень устаноўлены ў восем гадзін, дык гэтыя восем гадзін павінны быць разьмеркаваны ў падлеткаў і наогул моладзі на дзьве часткі, вучобу і працу, падзяліўшы іх на роўныя часткі, і як было сказана вышэй, у залежнасьці ад часу году.

Праца для групы падлеткаў ад 12 да 16-гадовага ўзросту зьяўляецца генэральнай падрыхтоўкай да выхаду на сталую працу.

Як арганізаваць у калгасе брыгаднае вучнёўства

Брыгадным вучнем у калектыўных гаспадарках можа быць моладзь ад 12-ці да 16-гадовага ўзросту.

Брыгада вучняў можа мець у сваім складзе ад 10 да 30 чалавек.

Калгас для брыгады вылучае кіраўніка-практыка. У брыгадзе, дзе вучняў набіраецца больш 30 чалавек, кіраўніку брыгады даецца памочнік. Для брыгады неабходна выпрацаваць вытворчы плян тэрмінам на адзін год.

Працоўны дзень для вучняў брыгады, у сэзоне, не павінен перавышаць 8 гадзін. Калі ў калгасе адбываецца тэрміновая работа, што бывае вясной і восеньню, дык вучні брыгады могуць быць выкарыстаны на адной рабоце, не перавышаючы нормы рабочых часоў і ня больш, чым два тыдні.

Работа брыгяднага вучнёўства павінна абхопліваць усе галіны сельскай гаспадаркі. У дапамогу інструктару брыгады ствараецца брыгкамітэт з вучняў брыгады. Брыгкамітэт сочыць за дысцыплінай і разьвязвае ўсе арганізацыйныя пытаньні сярод вучняў брыгады, і ні ў якім выпадку не павінен камандаваць і разьмяркоўваць работу— гэта справа інструктара.

Ініцыятыва па стварэньню брыгяд павінна выходзіць ад камсамолу, моладзі і кіраўніцтва калгасу.

Для атрымання тэарэтычных ведаў вучнёўства брыгады карыстаюцца падручнікамі Ш. С. М. Тэрмін навучаньня ў брыгадах устаўляецца ад 1^{1/2} да 3 год, у залежнасьці ад здольнасьцяй вучняў.

Індывідуальнае вучнёўства

У некаторых калгасах моладзь, па розным прычынам, ня будзе абхоплена ні Ш. С. М., ні брыгядным вучнёўствам. Там неабходна арганізаваць індывідуальнае вучнёўства.

Сутнасьць індывідуальнага вучнёўства заключаецца ў наступным:

1) Індывідуальным навучаньнем абхопліваецца моладзь ва ўзросьце ад 12 да 16 год.

2) Спецыялісты-практык бярэ пад свае кіраўніцтва аднаго або двух чалавек моладзі і з імі выконвае даручаную яму працу. Пры сумеснай працы вучняў практыкам-калгасьнікам апошні абавязаны азнаёміць іх з работай так, каб з цягам часу яны змаглі выконваць яе самастойна.

3) Вучням-індывідуалістам вылісваюцца падручнікі Ш. С. М. за кошт культфонду калгаса. Па заканчэньні вучнёўства падручнікі здаюцца ў бібліотэку калгаса.

4) Тэрмін індывідуальнага навучаньня раўняецца тэрміну брыгяднага, і таксама з улікам здольнасьцяй вучня.

5) Вучнёўствам кіруе і за яго адказвае кіраўніцтва калгасу.

Аплата працы

У старых і новых калгасах яшчэ і да гэтых часоў вядзецца аплата працы па ўзросту і полу. Дарослы мужчына атрымлівае вышэйшую стаўку, дарослая жанчына атрымлівае меншую, а падлетак яшчэ меншую—нізкую стаўку, пры роўнасьці катэгорый, колькасьці і якасьці вытворанай прадукцыі. У апошні момант нераўнамерная аплата працы павінна быць зжыта.

Прынцып роўнай аплаты працы павінен быць цвёрда ўстаноўлены, зразумела, у тых выпадках, калі падлетак не ахоплены ніякай вучобай і выконвае тую-ж і ў той-жа колькасьці працу, як і дарослы.

Каб правільна аплачвалася праца дзяцей і падлеткаў—трэба па прыкладу прамысловых і саўгасных вучнёўскіх сетак стварыць для калгаснай моладзі вучнёўскую сетку, якая павінна быць пабудавана так, каб адпавядала тэрмінам вучнёўства і нармальнай калгаснай рабочай сетцы.

Здавалася, што стварэньне вучнёўскай сеткі супярэчыць прынцыпу роўнай аплаты працы, але гэта зусім ня так, і вось чаму:

1) Як правіла, вучнёўская сетка павінна існаваць там, дзе тэрмін навучаньня займае большы пэрыяд часу, каб прышчапіць падлеткам дастатковыя звычкі на данай працы. Выходзячы з гэтага, у першы

час працы вучня вытворчасць і якасць яго работы будуць нізкія, таму, калі вытвараць роўную аплату за адну і тую працу, дык вучань можа апынуцца ў вельмі кепскім матар'яльным становішчы.

2) Устанаўленьне аплаты вучням за працу адпаведна колькасці і якасці вытваранага ім прадукту заахваціць вучня да павялічэння прадукцыі.

3) *Вучнёўская сетка служыць роўнавагай у замацаванні ведаў вучня і зьяўляецца неабходнай у калгаснай гаспадарцы.*

Выходзячы з разлікаў і меркаванняў, мы прапануем вучнёўскую сетку, у адпаведнасці з нармальнай рабочай сеткай, у такім парадку, г. зн. у стасунку 0,6:1.

Вучнёўская	1 разрад	2 разрад	3 разрад	4 разрад	5 разрад	6 разрад	7 разрад
	60 кап.	90 кап.	1 р. 20 к.	1 р. 50 к.	1 р. 80 к.	2 р. 10 к.	2 р. 40 к.
Рабочая	1 разрад	2 разрад	3 разрад	4 разрад	5 разрад	6 разрад	7 разрад
	1 руб.	1 р. 50 к.	2 руб.	2 р. 50 к.	3 руб.	3 р. 50 к.	4 руб.

Пры складанні вучнёўскай сеткі калгасныя работнікі—кіраўніцтва—не павінны зварацаць увагі на стаўку ў рублех у нармальнай рабочай сетцы. Стаўкі могуць быць у розных калгасах розныя, але стаўкі абедзвюх як вучнёўскай, так і рабочай павінны быць такімі, як тут паказана.

Прыведзеныя вышэй словы кажуць, што аплата падлеткам, у пачатку іх працы і вучобы як у Ш. С. М., так і ў другіх сістэмах сельскагаспадарчага вучнёўства, павінна вытварацца па вучнёўскай сетцы, але не як роўная аплата за роўную працу. Могуць супярэчыць супроць зьдзельнай аплаты працы дзяцей і падлеткаў. Гэта зразумела. Але паколькі зьдзельная аплата працы ў сучасны момант зьяўляецца асноўнай аплатай, якая дапамагае падняць інтэнсыўнасць працы, дык зьдзельная аплата павінна быць уведзена ва ўсіх відах сельскагаспадарчага вучнёўства. Зьдзельную аплату трэба ўводзіць ня з першых тыдняў заняткаў, а калі вучні папрацуюць ня менш году.

Пры гэтым неабходна падкрэсьліць, што зьдзельная аплата працы падлеткаў ні якім чынам не павінна ісьці побач з нармаваннем выпрацоўкі.

За гэту новую справу ў калгасах павінны ўзяцца ў першую чаргу ячэйкі КП(б)Б, КСМ, піанэры, актывістыя-калгаснікі і настаўнікі школ.

Роля кожнай з памянёных арганізацый павінна быць у данай справе яснай для яго: партыец павінен кіраваць, арганізоўваць, даваць натхненьне, выяўляючы на кожным кроку малавераў і школьнікаў, якія ідуць супроць пабудовы новага жыцця. Камсамол павінен першы ўваходзіць у брыгаду, рыхтаваць для гэтага моладзь, даводзіць мета-згоднасць стварэння брыгад.

Піанэры працуюць у школе над школьна-вытворчым плянам сумесна з настаўніцтвам, паляпшаючы матар'яльнае становішча школы.

Кісялёў.

Арганізацыя працы ў калгасе „Труд“

(Полаччына)

Практыка арганізацыі і аплаты працы ў калгасах высоўвае шэраг новых пытанняў, якія кожны калгас разьвязвае па свайму. У гэтым артыкулу будзе разгледжана арганізацыя працы на практыцы ў калгасе „Труд“, прычым заўважым самыя галоўныя з гэтых пытанняў.

С.-г. арцель „Труд“ (быўш. маёнтак Хоцевічы, Ветрынск. р.) існуе з 1928 г. У мінулым арцель зьяўлялася самым буйным калгасам у раёне, як па плошчы (у 1928 г. мела 270 га, у 1929 г. узбуйнілася да 500 га), так і па насельніцтву—171 асоба ў 1929 г.



Выход у поле.

У час „галавакружэньня“ арцель перажыла ўсе няўзгоды перагібаў у калектывізацыі: прылівы і адлівы, абагуленьне і разабугуленьне і ў выніку арцель вышла ўсё-ж такі ўзбуйненай да 914 га з насельніцтвам у 70 сямей. Маючы вялікую зямельную нагрузку для аднаго працаздольнага сябра (8 га пахаці) калгас „Труд“ з посьпехам скончыў сяўбу да 1 чэрвеня, што тлумачыцца станоўчымі бакамі арганізацыі працы ў калгасе (брыгадная сыстэма, здзельшчына, прэміраваньне і інш.).

У адносінах разьбіўкі рабочай сілы на брыгады трэба адзначыць наступнае. Звычайна ў калгасах разумеюць „брыгаду“—як групу людзей, якія выконваюць стала, альбо працяглы тэрмін адну і тую-ж працу ўнутры галіны—заменьваецца разуменьнем аб усім калектыве людзей, выконваючых розную, у адзін і той-жа час працу, але працуючых у адной галіне. Так, у нас замест асобных брыгад даярак, кармешчыкаў, пастухоў—існуе агульная брыгада па жывёлаводзтву; замест брыгад аратых, баранавалокіх і г. д.—існуе агульная брыгада палявых рабочых. Арцель-жа „Труд“ пачала арганізоўваць брыгады ўнутрыгаліныя, напрыклад: арганізавана брыгада „сяўцоў“, якая ўжо ў гэтай працы другімі не замянялася. Наступным станоўчым зьявішчам пры гэтым зьяўляецца тое, што ў калгасе „Труд“ на ўвесь час вясеньняй пасеўнай кампаніі коні, зброя і інвэнтар былі строга замацаваны за адпаведнымі працаўнікамі і ня перахадзілі з рук у рукі, як гэта наглядаецца ў іншых калгасах, у выніку чаго гаспадарка вышла з сяўбы з найменшай амартызацыяй цягавай сілы і інвэнтару.

З 1-га мая арцель „Труд“ перайшла на тарыфна-зъдзельную аплату працы. Самастойна, бяз ніякай жывой інструкцыйнай дапамогі, прарабіўшы папярэднія працу па праверцы на практыцы норм, якія раіць Райкалгассаюз і ўнёсшы зьмены ў тарыфна-разрадную сетку (рэкамендуемую Райкалгассаюзам) адпаведна ўмовам калгасу. Цікава будзе некалькі падрабязней застанавіцца на гэтым, можна сказаць „першым блінцы“ зьдзельшчыны ў Ветрынскім раёне. Калгас прыняў 5 разрадную сетку з наступнай аплатай разрадаў: I—60 к., II—78 к., III—96 к., IV—1 р. 14 к., V—1 р. 32 к.

Што датычыцца да аднясення работ да разрадаў, дык трэба адзначыць наступнае:

1) Што арцель амаль усе працы гэтай важнай галіны, як жывёлаводства (догляд, кармленьне, даеньне і інш.) паставіла ў больш нізкія ўмовы аплаты (III разрад), чым асноўныя палявыя працы (ворыва, баранаваньне і інш.), якія пастаўлены ў IV разрад. Хто-ж тады з членаў калгасу згодзіцца стала працаваць у „танным“ жывёлаводстве?

2) Арцель наогул „перабаршчыла“ аднясеннем названых прац да III і IV разраду ў той час, як па сетцы, што раіць Акркалгассаюз яны ўсе аднесены да 2 разраду.

3) Арцель „Труд“ няправільна аднесла ворыва, акучваньне, баранаваньне да больш цяжкіх прац, як касьба, пасеў, г. зн. у адзін—IV разрад. Праўда, праўленьне арцелі матывуе, гэта няправільнае ўраўненне цяжкасьцю глебы (гліна), але на гэта ёсьць нормы і ў даным выпадку трэба было ісьці па шляху памяншэньня норм для прац па апрацоўцы глебы, а не па шляху павялічэньня разрадаў.

Вучот працы быў арганізаваны ў арцелі па „табелях-нарадах“, зьвесткі давалі брыгадзіры і паляводы. Недахопам вучоту зьяўлялася тое, што „табель-нарад“ запаўняўся ня поўнасьцю, як гэта належыць па інструкцыі. Так, у табелях-нарадах ня ўказваецца зараней заданьня і ацэнка яго згодна нормы і разраду, а вучот утвараецца такім шляхам. Правяраецца штодзенна лік працы, утворанай кожным працаўніком за дзень (10 гадз.) і калі норма перавыканана, запісваецца ў табель ня 10, а больш гадзін, а калі недавыканана, — дык менш. Напрыклад: Сяргей ўзараў параконным аднасашніковым плугам за 10 гадзін—0,9 га, што ў паўтары разы перавышае норму 0,6 га, тады яму і запісваецца ў паўтары разы больш гадзіны—15 гадзін, хоць ён фактычна працаваў 10 гадзін. Таксама і разьлік утвараецца за паўтара дня—згодна разраду. Такая сыстэма арганізацыі зьдзельшчыны і вучоту мае наступныя адмоўныя бакі:

1) Табель-нарад фактычна не адпавядаў сваёй назьве, таму што ў ім не запісваўся сапраўдны лік прапрацаваных гадзін.

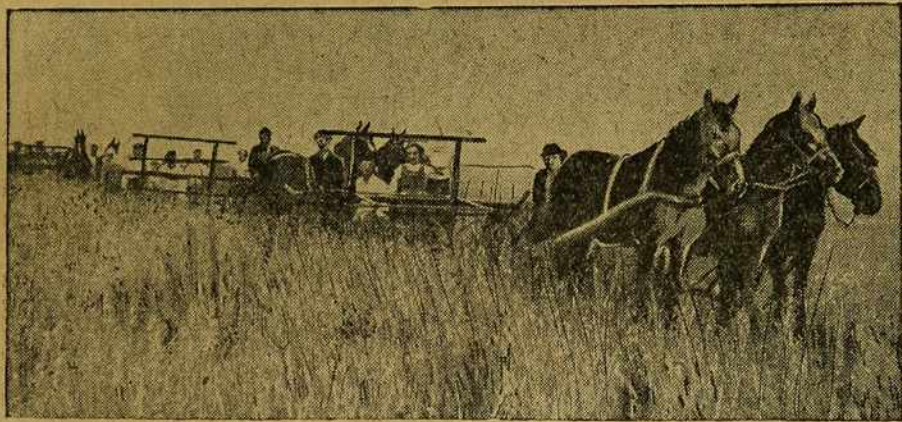
2) Ня прытрымліваючыся інструкцый да табель-нарада, нельга налаdziць правільны кантроль вучоту.

3) Гэткая сыстэма зьдзельшчыны і вучоту патрабуе штодзеннага абмеру і прыёмкі працы ў кожнага працаўніка, што зьяўляецца амаль што немагчымым ва ўмовах раскіданасьці калгаснай тэрыторыі і адсутнічаньня падрыхтаваных вучотчыкаў.

Па гэтай прычыне і сарвалася нядаўна на некаторы час зьдзельшчына ў арцелі „Труд“. Для наладжваньня яе зноў прышлося браць спэцыяльнага вучотчыка і зьмяніць сыстэму вучоту, здачы і прыёмкі работ, згодна інструкцый, асноўны сэнс якой зьяўляецца ў тым, што зьмераная і ацэненая зараней праца здаецца вызначанай групе (група-

вая зьдзельшчына), альбо аднаму працаўніку (індывідуальная зьдзельшчына), а потым, па праверцы працы, разьлік з кожным удзельнікам групы альбо брыгады ўтвараецца прапарцыянальна — фактычна прапрацаваных гадзін, а пры індывідуальнай зьдзельшчыне — па ўтворанай зьдзельнай ацэнцы.

Галоўнымі перашкодамі тут зьяўляюцца цяжкасьці захаваньня цэльнасьці групы на ўвесь час выкананьня заданьняў, г. з., каб адны і тыя-ж людзі з пачатку і да канца выконвалі заданую працу (гэта-ж вышэй памянутае пытаньне аб брыгадах). Але гэтую цяжкасьць можна ўсё-ж такі перамагчы пры ўмелай арганізацыі працы. У крайніх



Жняркі за працай.

выпадках, дзе немагчыма арганізаваць групавую ці індывідуальную зьдзельшчыну, можна дапусьціць ня зьдзельную, а тарыфна-падзённую аплату.

Больш бяды ў тым, як лічаць шмат якія калгасы, што нават на працягу аднаго дня нельга зрабіць так, каб людзі ў гаспадарцы не перакідваліся з адной працы на іншую. Бязумоўна, на сёнешні дзень людзі зьяўляюцца самым „вузкім месцам“ у гаспадарчым жыцьці калгасу, а гэта паказвае, што тут патрэбна ўменьне правільна і рацыянальна скарыстоўваць працоўную сілу. Шмат калгасьнікаў не ўяўляюць сабе гаспадаркі, дзе на працягу дня працаўнік выконвае адну працу. Гэты погляд — спадчына быўшага дробна-гаспадарчага ўкладу сялянскага жыцьця, дзе ў сваёй невяліччай гаспадарцы, гаспадар выконвае шмат розных прац на працягу дня. Зусім інакш справа павінна быць пастаўлена ў буйнай гаспадарцы, дзе перакідваньне людзей на працягу дня пры раскіданасьці тэрыторыі, часам на значнай адлегласьці, зьвязана з калёсальнымі тратамі працоўнай сілы.

Штодзённае плянаваньне працы павінна ўтварацца напярэдадні кожнага дня складаньнем „нарадаў“ на працу. Плян павінен быць даведзены да кожнага сябра. Нажаль, у арцелі „Труд“, як і ў большасьці калгасаў „нарадаў не складаецца, таму і арцель мае штодзённа „прарывы“ на трудавым фронце.

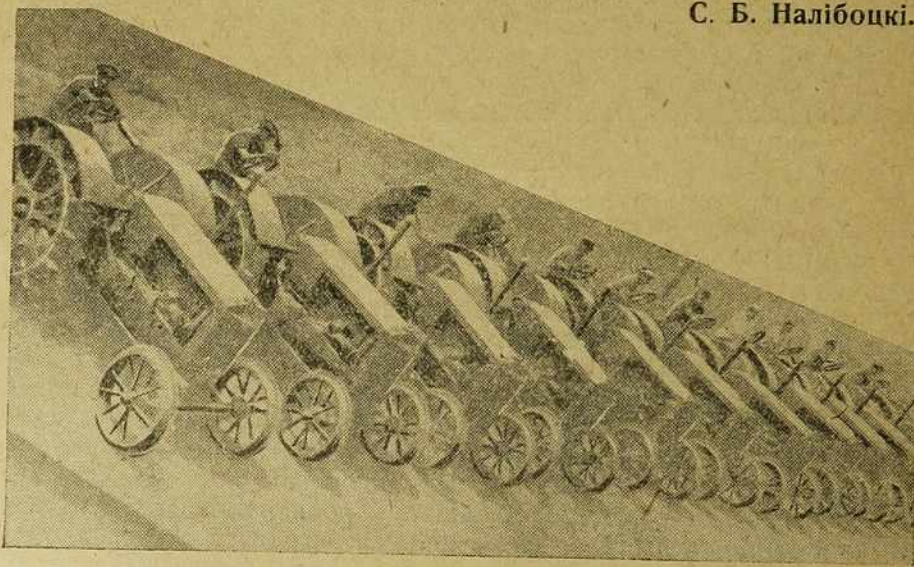
Далейшым недахопам арцелі „Труд“ зьяўляецца парадак авансавых выдач прадуктамі і грашымі ў рахунак зарплаты, які ўтвараецца бяз вучоту заробку, дзякуючы чаму адны сябры калгасу знаходзяцца ў

пераборы, а другія ў недаборы. Асабліва выдаюцца бяссыстэмна грашовыя авансы. На глебе такога парадку выклікаюцца незадавальненні і падае зацікаўленасць да працы, а між тым арцель пры наяўнасці ў яе адносна вялікіх бягучых прыбыткаў (ад рыбы і малочнай гаспадаркі) магла-б арганізаваць строга памесячную выплату ў размеры 50—75 проц. заробку, уключаючы туды, зразумела, і харчовыя наборы, утвораныя на працягу ўсяго месяца.

Трэба вітаць практыкаванне ў калгасе сыстэмы прэміравання лепшых працаўнікоў. З студзеня месяца раздадзена прэмія больш 300 руб. Арцель заахвочвае прэміямі ня толькі за працу і дысцыпліну, але і за добрыя гаспадарчыя прапановы. Напрыклад: адзін сябра быў на экскурсіі ў калгасах Ц. Ч. О., дзе бачыў асобнай канструкцыі конную шчэпарэзку. Звярнуўшыся з экскурсіі, ён прапанаваў праўленьню зрабіць гэтую шчэпарэзку ў арцелі. Некалькі дзён стальмаі працавалі пад яго кіраўніцтвам і шчэпарэзка была гатова. Зараз яна прыносіць гаспадарцы вялізарную карысць. За гэтае новае ўвядзенне ён звыш працы быў узнагароджан прэміяй.

І нарэшце некалькі слоў аб сацыялістычным саборніцтве. У арцелі досыць развіта ўдарніцтва, саборнічаюць паміж сабой галіны гаспадаркі. Акрамя таго, арцель знаходзіцца ў саборніцтве з сваім суседам, саўгасам „Варонічы“; выкананне сацсаборніцтва часта правяраецца.

С. Б. Налібоцкі.



У сяўбу атрыманы 11 трактар у саўгасе „Таманскі“ на Кубані.

„Праводзячы ва ўсёй сваёй практычнай працы ў вёсцы лезунг АПОРЫ НА КАЛГАСЬНІКА, партыя павінна рашуча змагацца са ўсякімі тэндэнцыямі ігнаравання, ці недаацэнкі аднаасобовай бядняцка-серадняцкай гаспадаркі, аказваючы дапамогу гэтай гаспадарцы, умацоўваючы самастойную арганізацыю беднаты ў саветах, каапэрацыі і ніжшых зьвоньнях калгаснага руху, вядучы шырокую работу сярод аднаасобнікаў, уцягваючы іх у калгасы“.

(З рэзалюцыі XVI з'езду ўсеп(б).

Школа павінна прыняць актыўны ўдзел у калгасным будаўніцтве

Сучасны рэканструкцыйны перыяд народнай гаспадаркі вымагае вытворчай сувязі нашых навучальных устаноў з прамысловымі і буйнымі сельскагаспадарчымі прадпрыемствамі (саўгасамі, калгасамі, машына-трактарнымі станцыямі) у мэтах набыцця вучнямі неабходных тэарэтычных і практычных ведаў, падрыхтоўкі да штогодняга ўдзелу ў вытворчасці. Задача політэхнізацыі масавай вясковай школы патрабуе неадкладнай і шчыльнай сувязі школьнага калектыву з саўгасамі і калгасамі для належнай арганізацыі педагагічнага працэсу. Такое запатрабаваньне ставіцца ня толькі да тых школ, якія існуюць у вёсках, дзе ўжо арганізаваліся калгасы, але і да школ, у раёне, у якіх ёсць калгасы ці саўгасы.

Пры сучасным недахопе кваліфікаваных калгасных кадраў, пры недастатковай яшчэ папулярнасьці практычнага калгаснага будаўніцтва сярод бядняцка-серадняцкіх мас вёскі, школы могуць і павінны адыграць вялікую ролю ў справе дапамогі калгаснаму будаўніцтву.

Перш за ўсё, школы павінны грунтоўна і дасканала распрацаваць і пазнаёміць вучняў і ўсіх калгаснікаў з задачамі і дасягненьнямі калгаснага будаўніцтва ў разрэзе пяцігадовага пляну, з пастановамі (пасеўных пытаннях) партыйных і савецкіх органаў. Між тым да гэтага часу шмат якія школы стаялі ў баку ад калгаснага будаўніцтва і ў школьнай працы калгаснаму будаўніцтву не ўдзялялася належнай увагі.

У справе папулярнасьці і практычнага азнаямленьня з дасягненьнямі і перавагай буйнае гаспадаркі (калектыўнае ці савецкае гаспадаркі) школы павінны наладзіць арганізаваныя экскурсіі вучняў і іх бацькоў у лепшыя саўгасы і калгасы. Паказаць дасягненьні гэтых гаспадарак у розных галінах гаспадарчага і культурнага жыцця, арганізацыі працы і інш.

Ёсць яшчэ слабыя калгасы, дзе няма належнае арганізаванае працы, няма належных вытворчых плянаў, дзе, з прычыны адсутнасьці працаўнікоў, амаль не вядзецца ніякай палітычна-выхаваўчай і культурна-асьветнай працы. У такіх калгасах школы павінны максымальна разгарнуць палітычную і культурна-асьветную працу пад непасрэдным кіраўніцтвам мясцовай партарганізацыі.

Вялікае значэньне ў даны момант мае сьвінагадоўля і правільная арганізацыя гэтых справы. Між тым, у вёсках і большасьці маладых калгасаў мы сустракаем поўную непадрыхтаванасьць да палепшаньня сьвінагадоўлі. Школы павінны заняцца гэтай справай: папулярнасьць значэньне сьвінагадоўлі, пазнаёміць з элемэтарнымі запатрабаваньнямі да належнае пастаноўкі сьвінагадоўлі, наладзіць прыкладнае кармленьне і догляд за сьвіньнямі і г. д.

Такія галіны гаспадаркі, як садоўніцтва, гародніцтва, птушніцтва, пчалярства—могуць быць арганізаваны і пастаўлены на належны шлях у значнай меры пры актыўным і непасрэдным удзеле ў гэтай справе ўсяго школьнага калектыву.

Вялікі ўдзел школы могуць прыняць у выпрабаванні і пашырэнні найлепшых гатункаў садовых дрэў, гародных культур і інш. Некаторыя школы ў гэтым кірунку распачынаюць ужо працу і вядуць, але, бязумоўна, гэтага мала. Кожная школа ў калгасе павінна стаць і ўключыцца ў сетку дасьледчых ячэек, якія вядуць масавую дасьледчую працу ў пэўных галінах сельскае гаспадаркі.

Пэўную ролю і значэньне могуць адыграць школы ў правядзеньні розных кампаній: пасяўной, арганізацыі падпіскі на пазыку „пяцігодка ў чатыры гады“, кантрактацыі і інш. Мы маем цэлы шэраг выпадкаў, калі тыя ці іншыя мерапрыемствы партыі і савецкай улады амаль зусім застаюцца не ўсьведомленымі калгаснай масай; паведамленьні робяцца афіцыйна, без належнага тлумачэньня і шырокай папулярызцыі. Такія выпадкі наглядаліся ў часе, напрыклад, правядзеньня вясеньняй пасеўнай кампаніі гэтага году ў Халопеніцкім раёне, тое-ж наглядаецца ў некаторых мясцох і цяпер, калі ўжо павінна быць распачата кампанія па падрыхтоўцы да вясеньняй пасеўнай кампаніі (Крупскі р.). Значная доля віны ў гэтым павінна пайсьці і на школы, якія ня ўлічваюць усёй важнасці даных кампаній.

Посьпехі калгаснага будаўніцтва залежаць ад пісьменнасці калгаснікаў. Між тым у калгасах ёсьць яшчэ шмат няпісьменных, асабліва жанчын, якія павінны адыграць вялікую ролю ў арганізацыі новага быту ў калгасе. Школы павінны паставіць сваёй ударнай задачай поўную ліквідацыю няпісьменнасці ў калгасе і нават ліквідацыю малапісьменнасці сярод калгаснага актыву ў першую чаргу. У гэтую працу павінны быць уцягнуты ня толькі настаўнікі, але і вучні старэйшых груп і калгасная моладзь, камсамольцы. Школы павінны ўзяць на сябе ініцыятыву ў справе арганізацыі гурткоў па самаадукацыі і аказаць мэтадычную дапамогу гурткам.

У калгасах застаюцца яшчэ элементы старога быту, захоўваюцца рэлігійныя забабоны, якія зьяўляюцца перашкодай будаўніцтва новага жыцця і быту. Школы павінны разгарнуць сыстэматычную і арганізаваную барацьбу (сумесна з камсамолам, калгасным актывам) з рэлігіяй ва ўсіх яе праявах, карыстаючыся, зразумела, мэтодыкай антырэлігійнага выхаваньня.

Надзвычайна вялікае значэньне ў сучасны момант набывае пытаньне арганізацыі выхаваньня дзяцей дашкольнага ўзросту. Ініцыятыву ў справе арганізацыі дашкольных устаноў (хаця-б на сродкі калгасу) павінна ўзяць на сябе школа, правёўшы ўсю падрыхтоўчую працу.

Вось некаторыя пытаньні, якія маюць актуальнае значэньне ў калгасным будаўніцтве, у вырашэньні якіх нашы школы павінны прыняць належны ўдзелу ў сваёй штодзённай працы.

В. С.

„Усе гавораць пра ліквідацыю няпісьменнасці. Вы ведаеце, што ў краіне няпісьменнай пабудоваць камуністычнае грамадства нельга. Недастаткова таго, каб савецкая ўлада загадала, або каб партыя дала пэўны лёзунг, або каб нінула вядомую частку лепшых работнікаў на гэтую справу. Для гэтага трэба, каб само маладое пакаленьне ўзялося за гэтую справу.“
(ЛЕНІН).

Краязнаўства — на службу сацыялістычнага будаўніцтва

Зараз адбываецца працэс перабудовы ўсяе нашае народнай гаспадаркі на новы сацыялістычны лад. У сувязі з гэтым адбываюцца і вельмі глыбокія змены ў сацыяльна-эканамічным жыцці: утвараюцца новыя формы вытворчых узаемаадносін, новыя метады працы (сацспраборніцтва, ударніцтва, пераход на бесьперапынны тыдзень), змяняюцца бытавыя ўмовы, адбываюцца самыя глыбокія зрухі ў перабудове ўсяго грамадзкага ладу, выпрацоўваецца новая калектыўная псыхалёгія і пралетарская ідэалёгія мас. Руйнуецца старое і будуюцца новае жыццё.

Каб ня было памылак у гэтым будаўніцтве, патрэбна навукова-дасьледчая праца ва ўсіх галінах прыроды, гаспадаркі і культуры, шырокая папулярызацыя вынікаў гэтае дасьледчае працы сярод самых шырокіх працоўных мас. Перад краязнаўчымі арганізацыямі і ўсімі краязнаўцамі стаіць канкрэтная і вялікая задача—сваёй дасьледчай працай дапамагаць працоўным масам, мясцовым партыйным, савецкім і грамадзкім арганізацыям у выкананьні дырэктыў партыі па будаўніцтву сацыялізму. Гэта першая і асноўная задача, якую мы павінны на сябе ўзяць у галіне краязнаўчай працы, выходзячы з яе важнасці і пераважнасці. Задачы вывучэння разьвіцця нашай сацыялістычнай прамысловасці і калектывізацыі вёскі трэба лічыць задачамі ўдарнымі, неадкладнымі.

Акрамя таго, краязнаўчыя арганізацыі павінны самі прыняць непасрэдны ўдзел у калгасным будаўніцтве шляхам папулярызацыі вынікаў сваіх досьледаў, удзелу ў складаньні арганізацыйных і вытворчых плянаў калгасаў і інш.

Да гэтага часу вывучэнню калгаснага будаўніцтва не ўдзялялі яшчэ належнае ўвагі нашы навукова-дасьледчыя установы і краязнаўчыя арганізацыі. І зусім зразумела, што калгаснае будаўніцтва ідзе ў нас без належнага навуковага абслугоўваньня і дапамогі. Навукова-дасьледчая справа яшчэ не папераджае сваімі парадамі калгаснага будаўніцтва, а ідзе з-заду за ім.

У нас яшчэ ня вывучаны і не распрацаваны пытаньні адносна арганізацыйных плянаў, тыпаў калгасаў, арганізацыі працы і яе аплаты, эфэктыўнасці капіталаўкладаньня, адносна арганізацыі быту ў калгасах і г. д.; у нас няма яшчэ выдрукаваных матар'ялаў і па апісаньню асобных відаў калгасаў, няма монографічных апісаньняў арцеляй, камун. Усё гэта ўскладняе і затrudняе працу практычных, асабліва нізавых працаўнікоў у калгасах. Зразумела, што дасьледчай працай па вывучэнню калгаснага руху трэба надаць шпаркі тэмп, якім ідзе і само калгаснае будаўніцтва.

У якім-жа кірунку павінна вясціся вывучэнне калгаснага руху ў раёне?

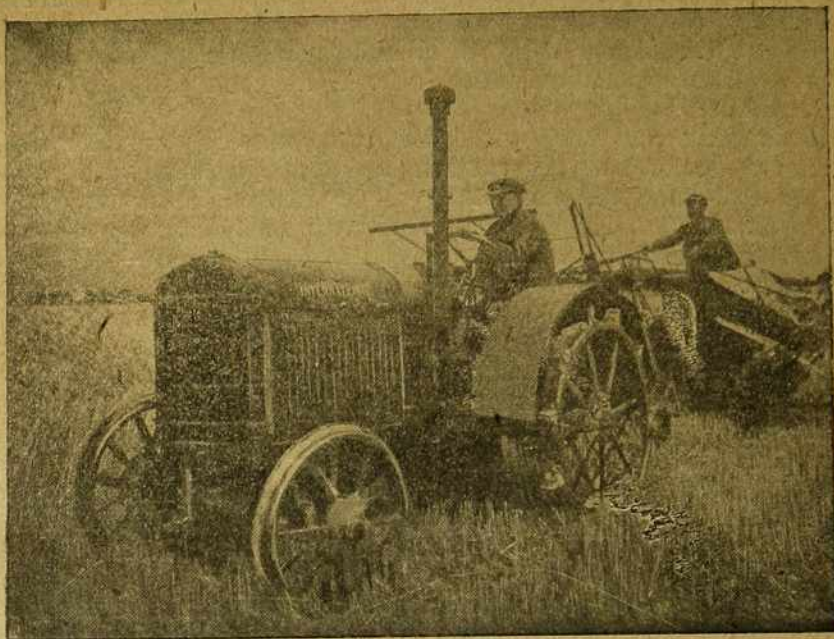
Гэтае вывучэнне павінна ісьці па двух кірунках:

1) па лініі вывучэння паасобных калгасаў (монографічныя апісаньні);

2) па лініі вывучэння паасобных тэм і праблем калгаснага будаўніцтва, якія маюць найбольш актуальнае значэнне (пытаньне клясвай барацьбы; працэсы абагуленьня сродкаў вытворчасці; арганізацыя працы; эфэктыўнасць працы ў калгасах у залежнасці ад яе аргані-

зацы і г. д.); сюды ж трэба будзе ўключыць і пытаньні дасьледваньня паасобных відаў калгасаў (камун, с.-г. арцеляў і таварыстваў).

Манаграфічныя апісаньні калгасаў вельмі цікавы і патрэбны. Грунтоўнае манаграфічнае апісаньне можа даць нам уяўленьне аб усім працэсе росту калгасаў, раскрыць цікавыя старонкі яго гісторыі, паказаць, як вырасталі сацыялістычная гаспадарка ў барацьбе з капіталістычнымі элемэнтамі ў вёсцы. Калі-б мы мелі ўжо некалькі добрых манаграфіяў калгасаў, мы-б мелі каштоўны матар'ял і для вывучэньня



Трактар са жнейкай у камуне за працай.

паасобных пытаньняў калгаснага будаўніцтва, для вывучэньня калгаснага руху. Але пакуль мы гэтага маем вельмі мала.

Ці вывучалі мы этапы калгаснага будаўніцтва ў пэўным раёне?

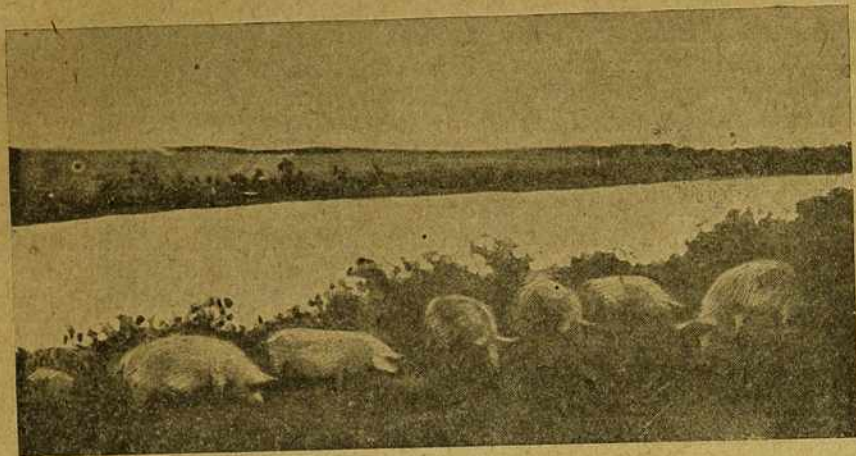
Трэба адказаць, што гэтыя пытаньні вывучаліся вельмі і вельмі мала і недастаткова. Адсюль выцякае неабходнасьць дасьледваньня асноўных фактараў калгаснага будаўніцтва на розных этапах яго разьвіцьця і ў пэўных канкрэтных абставінах.

Калгаснае будаўніцтва, асабліва ў сучасны момант, адбываецца ва ўмовах жорсткай клясавай барацьбы. Кулак добра разумее і непасрэдна ўжо адчувае, што рост буйных калгасаў выбівае ў яго глебу з-пад ног, што калектывізацыя зьнішчае ўсякія магчымасьці эксплёатацыі ім вясковай беднаты, і таму ў прадсьмяротных дрыжыках кулак імкнецца ўсякімі спосабамі перашкодзіць разьвіцьцю калгаснага будаўніцтва.

Адной з форм клясавай барацьбы зьяўляецца ўтварэньне кулакамі і заможнікамі ілжэкалгасаў. Ілжэкалгасы—гэта спосаб захаваць пад шыльдай калгасу на сутнасьці кулацкую гаспадарку, гэта спосаб падрыву і шкодніцтва ў калгасным будаўніцтве.

Вывучэнне форм і мэтадаў клясавай барацьбы ў вёсцы пры ўзмоцненым сацыялістычным наступе на капіталістычныя элементы вёскі, вывучэнне барацьбы супроць калгасаў—прадстаўляе цікавасць і мае пэўнае практычнае значэнне для сёнешняга дня. Ведаючы спосабы і мэтады барацьбы кулакоў супроць калгасаў і выходзячы з канкрэтных мясцовых умоў, мы павінны праз калгасы ўзмацніць нашу барацьбу з кулацкімі настроямі.

Неабходным зьяўляецца і вывучэнне працэсу каапэравання і калектывізацыі сялянскіх гаспадарак. Важна выявіць, як пад уплывам развіцця нашае індустрыялізацыі, забяспечаньня сялянскіх гаспадарак складанымі сельска-гаспадарчымі машынамі, пад уплывам сель-



Частка сьвінога стада савгасу „Райцы“.

ска-гаспадарчай каапэрацыі (мэліарацыйных, малочных, жывёлагадоўчых, машынных, насенных і інш. таварыстваў), як па гэтаму шляху сялянскія аднасабовыя гаспадаркі прыходзілі і прыходзяць да абагуленьня сродкаў вытворчасці, да сацыялістычных форм гаспадаркі.

У нас у БССР (як і ва ўсім СССР) ніжэйшыя формы калектывных гаспадарак перарастаюць у вышэйшыя (таварыствы па сумеснай працоўцы зямлі,—у с.-г. арцелі, арцелі ў камуны). І вось у гэтым працэсе перарастання адных форм калектывных гаспадарак (ніжэйшых у вышэйшыя) у другія ёсць вельмі шмат цікавых момантаў, вывучэнне якіх карысна ў практычных мэтах, а таксама і для вывучэння гісторыі калгаснага руху.

Памятаючы, што ў калгасным будаўніцтве мы маем працэс аб'яднання дробных уласнікаў з нязжыгай дробнаўласніцкай психалёгіяй, мы вельмі часта можам мець і факты выхаду з калгасаў і разам індывідуалістычныя праяўленьні. Адсюль трэба зрабіць вывад, што мы павінны стымуляваць скараўшае перарастаньне ніжэйшых відаў калгасаў у вышэйшыя. Удзел у гэтым павінны прыняць і краязнаўцы, на падставе належных матар'ялаў даказаўшы выгаднасць і неабходнасць паскарэння гэтага працэсу і прыняўшы ўдзел у распрацоўцы (пасля папярэдняга вывучэння) найлепшых форм арганізацыі вышэйшага тыпу калгасу. Прычым пры вызначэнні тыпу гаспадаркі, трэба мець на ўвазе не ўстаўны яе бок, а ступень калектывізаванасці

гаспадаркі і яе разьмер, які вызначаецца ўстанаўленьнем кошту асноўных сродкаў вытворчасці калектыўнае гаспадаркі.

У нашых дасьледваньнях калгаснага руху мы павінны надаць належную ўвагу працэсу ўзбудзьня існуючых калгасаў, вывучыць шляхі і мэты гэтага ўзбудзьня: аб'яднаньне дробных карлікавых калектываў, далучэньне паасобных сялянскіх гаспадарак і цэлых груп іх, калектывізацыя цэлых вёсак і зьліяньне іх з існуючымі калгасамі і інш. І ў даным выпадку мы павінны выявіць найлепшыя спосабы і практыку ўзбудзьня калгасаў для таго, каб скарыстаць назапасены вопыт і падштурхнуць далейшы працэс узбудзьня калгасаў і паскорыць пераход да суцэльнае калектывізацыі цэлых сельсаветаў і раёнаў. У гэтым практычная мэтавая ўстаноўка нашых краязнаўчых дасьледаў.

Разьвіцьцё калгаснага будаўніцтва ўжо ідзе па шляху стварэньня буйных агра-індустрыяльных камбінатаў, у якіх на мясцовай сыравіннай базе будзе разьвівацца наша мясцовая прамысловасьць. Гэта ідэя пры плянавым яе ажыцьцяўленьні дае нам надзвычайна цікавую перспэктыву перабудовы нашай вёскі і ўсяе народнай гаспадаркі.

Далёка ня вывучаным зьяўляецца пытаньне адносна арганізацыі працы ў калгасах, а таксама пытаньне аплаты яе і разьмеркаваньня прыбыткаў. Тут няма аднастайнасьці. Дасьледваньні ў гэтым пытаньні павінны ўстанавіць найлепшы прынцып арганізацыі працы і аплаты яе, маючы на ўвазе павялічэньне прадукцыйнасьці працы і падняцьце вытворчасці гаспадаркі.

У сувязі з каранымі зьменамі ў гаспадарчых формах і зьмесьце калгаснага будаўніцтва ў параўнаньні з аднаасабовымі сялянскімі гаспадаркамі, адбываюцца зьмены і ў быце калгаснікаў. Зьмяняюцца грамадзкія і сямейныя ўзаемаадносіны, выпрацоўваюцца новыя калектывістычныя звычкі. Вывучэньне працэсу бытавых зьмен, працэсу нараджэньня камуністычнага быту, працэсу перамогі новага над старым— у нас яшчэ не наладжана. А гэта вельмі патрэбна для нашага больш рашучага змаганьня на культурным фронце. Калі ўсе рэакцыйныя сілы (кулацтва, папы, ксяндзы, сэктанты) імкнуцца затрымоўваць і перашкаджаць працоўным масам будаваць сваё новае жыцьцё, дык мы, выходзячы з канкрэтных умоў нашага сацыялістычнага будаўніцтва, павінны прыняць усе захавы да найбольш пасьпяховага будаўніцтва новага камуністычнага быту.

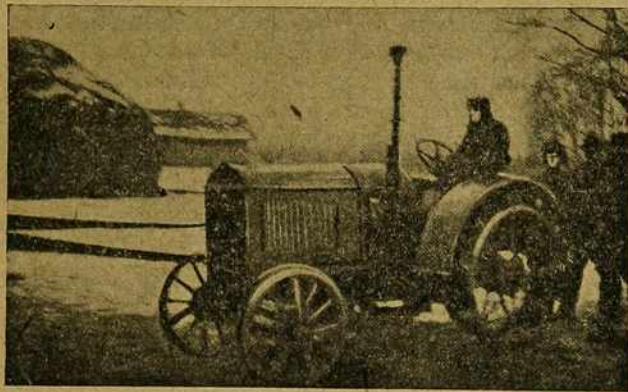
На вялікі жаль, культурна-бытавыя ўмовы ў нашых калгасах мала зьмяніліся, і праца ў гэтым кірунку вядзецца вельмі слабая. Мы яшчэ ня можам пахваліцца больш-менш прыкметнымі дасягненьнямі ў палепшаньні санітарна-гігіенічных умоў жыцьця калгасаў, у арганізацыі выхаваньня дзяцей, у рацыяналізацыі працы жанчын і г. д. Усё гэта ўскладае на краязнаўцаў абавязак вывучыць культурна-бытавыя ўмовы жыцьця калгасаў, выявіць усе недахопы і, намеціўшы канкрэтныя перспэктывы далейшага будаўніцтва, папулярызаваць гэтыя перспэктывы сярод калгасаў, прыняць непасрэдны ўдзел у арганізацыі і наладжаньня новых умоў жыцьця.

Як арганізаваць вывучэньне тых ці іншых праблем калгаснага будаўніцтва?

Пры вывучэньні тых ці іншых пытаньняў калгаснага будаўніцтва ў раёне неабходна скарыстаць усе пісьмовыя матар'ялы: пастановы сходаў паасобных вёсак, спэцыяльных нарад, пастановы сельсаветаў і РВК, пляны і справаздачы калгасаў, рахунковыя кнігі і ведамасьці

калгасаў і іх аб'яднаньняў і матар'ялы краязнаўцаў-калгасьнікаў і краязнаўчых гурткоў у калгасах (дзёньнікі, напр.), матар'ялы пэрыодычнага друку, прыватныя лісты і запісы. Сабраць зьвесткі ад непасрэдных арганізатараў калгасаў (кіраўнікоў, радавых калгасьнікаў) шляхам непасрэднага, ці анкетнага апісаньня. Непасрэднае вывучэньне сучаснага становішча калгасаў і захаваных матар'ялаў іх мінулага жыцьця, павінна легчы ў аснову дасьледваньня калгаснага руху ў раёне.

Нялішнім будзе зьвярнуць увагу на неабходнасьць некаторай асьцярожнасьці і належнай крытычнасьці пры карыстаньні вышэйпаказанымі матар'яламі. Статыстычныя і лічбовыя даныя, якія ёсьць у кал-



Трактар „Інтэрнацыянал“ у калгасе выкарыстоўваецца як цягавая сіла для малацьбы.

гасах, часта бываюць няпоўнымі і няточнымі. Гэта асабліва трэба сказаць пра запісы мінулых гадоў, калі справаздачнасьць у калгасах альбо зусім адсутнічала альбо была пастаўлена нездавальняюча. Прыходзілася сустракацца з выпадкамі, калі ў інвэнтарных кнігах ня былі запісаны нават машыны, набытыя ў 1929 г., прапуськаліся запісы прыросту маладняка (у некаторых калгасах Барысаўскага р.); ацэнка будынкаў зусім не адпавядала іх сапраўднай каштоўнасьці і інш. Значыць гэтыя даныя мы павінны будзем правяраць і папаўняць з іншых крыніц. Пры карыстаньні прыватнымі запісамі, лістамі і інш. падобнымі матар'яламі, трэба заўсёды лічыцца з тым, кім і каму і з якой мэтай яны пісаліся. Калі гэтыя лісты, ці запісы рабіліся нашым клясавым ворагам, чалавекам, які варожа адносіцца да калгаснага будаўніцтва, дык тады мы будзем мець адну ацэнку фактаў, калі будзем мець справу з матар'яламі (лістамі, запісамі) прыхільнікаў калгаснага будаўніцтва, мы будзем мець другі падыход да справы і другую ўстаноўку. Зразумела, што пры ацэнцы і скарыстаньні падобнага роду матар'ялаў мы павінны будзем заўсёды лічыцца з клясавай прыналежнасьцю і ідэалёгіяй аўтараў іх. Падыход павінен быць крытычным.

Дасьледчык калгаснага руху павінен цвёрда стаяць на грунце марксыцкага сьветапогляду і не на хвіліну не забываць аб клясавай барацьбе, якая адбываецца ў сувязі з сацыялістычным наступам на капіталістычныя элемэнтны вёскі.

В. Самцэвіч.

Культура морквы на насеньне

Насеньнікі морквы добра захаваць у паграбах—на паліцах. На кожную паліцу кладуць 5-6 радоў морквы, перасыпаючы кожны рад пяском. Пясок павінен быць крыху сырм.

Моркву на зімовы час магчыма захоўваць у ямах, канавах альбо буртах.

У ямах і канавах моркву ўкладваюць стаяком ці полулежа, перасыпаючы рады пяском ці яловай лапкай ад пацукоў.

У буртах моркву ўстанаўліваюць вакол снапа саломы, які абкладваецца яловымі лапкамі, стаяком у некалькі радоў, зверху насыпаюць ліст, альбо саломы на 40—50 см. і прысыпаюць зверху не да самай сярэдзіны снапа зямлёй. Астаўляюць аддушныны для вентыляцыі і для іспарэньня лішку вільгаці ў карэньнях. Пры першых замаразках прысыпаюць зямлёй да 20—25 см.

У Меншчыне моркву захоўваюць наступным парадкам. Адсартованую моркву прысыпаюць зямлёй, каб на паверху засталіся галоўкі, зверху насыпаюць ліст і маркоўнік ці гной, затым зямлёю.

У паграбах—у працягу зімы разы 2 праглядаюць насеньнікі морквы і адбіраюць падагніўшыя. Больш усяго морква баіцца лішку вільгаці.

Пасля вясенняга адбору і выбракоўкі пашкоджаных і ня зусім добрых па якасьці насеньнікаў, трэба прыступіць, як толькі можна раней да апрацоўкі глебы. Вучастак павінен быць узвораны яшчэ з восені; вясною яго трэба пераараць і прабаранаваць, потым памеціць месца конным меркерам на адлегласьці 70×35 см.

У Нямецчыне пасадку праводзяць на адлегласьці 40×20 см. для карацелі і 65×30 для доўгіх сартоў. Для праходу праз кожныя 4 рады застаўляюць 1 рад пустым. Пры пасадцы 40×20 см. трэба мець—100.000 шт. насеньнікаў, пры адлегласьці 50×25—64.000 шт., пры 65×30 шт.—41.000 шт.

Саджаць моркву можна пад кол альбо пад плуг. Даўгія сарты, альбо кармовыя, мне прыходзілася саджаць пад плуг праз адну баразну. Карацель лепш саджаць пад кол. Пры пасадцы пад плуг мінеральнае ўгнаеньне ўносілі тут-жа ў адкрытую баразну, а побач клалі моркву.

Трэба пры пасадцы пільнаваць, каб увесь карань быў да галоўкі пакрыт глебай, але-ж каб галоўка была вольна, г. зн. морква павінна быць пасаджана так як яна сядзела ў апошнім годзе ўвосень на лехах.

Да моманту поўнага росту трэба 2 разы прайсьці паміж радоў конным плянэтам, а ў раду—ручным, дзеля барацьбы са шкодымі травамі.

Падвязку насеньнікаў морквы праводзяць пры невялікай плошчы. Каля кожнага насеньніка ставяць кол, вакол якога абвязваюць шпагатам альбо рагожаю насеньнік.

Пры нямецкім спосабе пасадцы магчыма кожны першы чацьверты рад падвязаць дротам, нацягнуўшы яго на расстаўленьня ў даўжыню радоў кольля. Кольля ў раду павінны стаяць на адлегласьці 2-3 мэтраў адзін ад другога. Дзеля больш скорай расстаноўкі кольляў ходзіць адзін з ломам і робіць ямкі, у якіх другі ўсьлед ставіць кольля, прытоптваючы іх нагой.

На вялікіх плянтацыях лепш за ўсё ніякай падвязкі не рабіць.

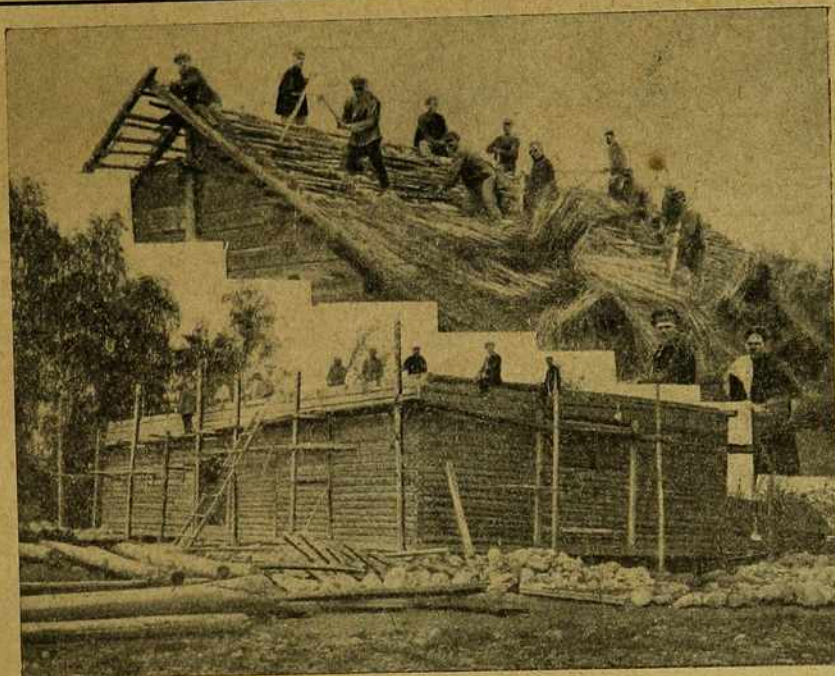
Дзеля больш роўнамернага высьпяваньня насеньня праводзяць пінцыроўку (абрыўку) самых маладых кветкавых вярхушак. Пінцыроўка садзей-

нічае больш раўнамернаму высыпяванню насення. Калі пінцыроўку не зрабіць, можа здарыцца, што першае самае лепшае насенне дасьпее і пачне высыпацца, у той час, як астатняе яшчэ не дасьпела.

Уборку „зонтаў“ прыходзіцца праводзіць на невялікіх плошчах у 3 разы, на большых—у 2 разы.

Маркоўнае насенне паглынае вільгаць з паветра, пагэтаму збор насення трэба праводзіць у сухое надвор'е альбо ў замарозак. Сабраныя галоўкі зьвязваюць у сноп і сушаць над пасьцілкай альбо брэ-энтам, бо сухое насенне лёгка асыпаецца.

Насенне атрымліваецца вельмі добрае і чыстае, бяз усякай страты ад порчы. Атрыманае насенне добра ачышчаецца на сартоўцы „Тры-



Будуюць новую кляць (Пухавіцкай раён).

умар“ ад усякага сьмецця. Дзеля таго, каб добра насенне ачысьціць, трэба засланкі рэгуляваць улева, каб вецер атрымаць не сквазны, а вентаабразны.

Найлепшымі сартамі трэба лічыць з кароткіх—„Парыскі“, з доўгіх „Вораб'еўская“ і „Квёлінгбурская“, з кармоных белая зялёнагаловая.

Насення ад першага можна атрымаць ад 5 да 9 цэнтр. і ад 18 да 24 цэнтр. саломы. У кожнай калектыўнай гаспадарцы пажадана вырашчваць ня больш аднаго гатунку, у мэтах атрымання чыстага тунковага насення.

Пажадана, каб калгасныя гаспадаркі ўзяліся ў шырокім маштабе за вырошчванне насення ў межах БССР, дзе кліматычныя і глебавыя ўмовы спрыяюць гэтай карыснай і вельмі патрэбнай працы і гэтым далі магчымасць надзяліць добраякасным насеннем іншыя вобласці вялікага СССР.

Аграном Л. Калер.

А Ф І Ц Ы Й Н Ы А Д Д З Е Л

П Р Ы К Л А Д Н Ы С Т А Т У Т

пасёлкавага сельска-гаспадарчага вытворчага т-ва, распра-
цаваны ўсесаюзным Саюзам Саюзаў сельска-гаспадарчай
кааперацыі і ўхвалены Наркамземам СССР 25 жніўня 1930 г.

Разьдзел I

Мэты і задачы

1. Беднякі і сераднякі сёл такога-та раёну, такой-та вобласьці (краю), рэспублікі такой-та, добраахвотна аб'ядняюцца ў пасялковае таварыства, каб сумеснымі сіламі і сродкамі палепшыць і разьвіць сваю гаспадарку, падвысіць прадукцыйнасьць сваёй працы, арганізаваць пачатковую пераапрацоўку і збыт сваёй прадукцыі і тым павялічыць таварнасьць сваёй гаспадаркі, дабіваючыся агульнага ўздыму сельскае гаспадаркі і паляпшэньня свайго матар'яльнага становішча і, такім чынам, змагацца з кулацкай эксплёатацыяй, з беднасьцю, цемнотой і адсталасьцю дробнай распыленай адзінаасабовай гаспадаркі. Таварыства ставіць сваёй задачай разьвіцьцё і ўздым усіх галін сельскае гаспадаркі сваіх сяброў, зьвяртаючы галоўную ўвагу на разьвіцьцё такой-та галіны, як асноўнай і паказальнай для данага раёну.

2. Для дасягненьня гэтых мэт таварыства: а) праводзіць мерапрыемствы для ўсямернага пашырэньня пасеваў сваіх сяброў і падвышэньня ўраджайнасьці, паляпшае пахаць і лугавую зямлю, уводзіць палепшаныя спосабы апрацоўкі зямлі, правільны севазварот, ужываньне складаных машын, трактараў, чыстагатунковага насеньня, угнаеньня і сродкаў барацьбы са шкоднікамі, заключае вытворчы дагавор з бліжэйшай МТС, устанаўлівае і вытварае ў гаспадарках сваіх сяброў аграі зва-мінімум; б) забясьпечвае сваіх сяброў насеньнем, сельгасмашынамі і прыладамі, мінеральным угнаеньнем, сродкамі барацьбы са шкоднікамі і іншымі неабходнымі для гаспадаркі, сродкамі вытворчасці і матар'яламі; в) разьвівае тэхнічныя культуры, пладаводзтва; г) разьвівае гаспадарку сваіх сяброў і арганізуе ў прадпрыемствах таварыства разьвядзеньня жывёлы і птушкі, набывае племянных вытворцаў; арганізоўвае палепшаныя скотныя двары, сіласаваньне кармоў, інкубаторы і птушнікі, плем. рассаднікі, праводзіць вэтэрынарныя мерапрыемствы і г. д.; д) атрымоўвае крэдыты для вытворчых мэт і выкарыстоўвае іх для арганізацыі грамадзкіх прадпрыемстваў і вытворчай дапамогі сваім сябром; е) арганізуе збыт сельска-гаспадарчых прадуктаў гаспадаркі сваіх членаў на грунце кантрактацыйных дагавароў з дзяржаўнымі і кааперацыйнымі арганізацыямі; ж) арганізуе і вядзе самастойна, ці сумесна з іншымі калгасна-кааперацыйнымі аб'яднаньнямі прадпрыемствы на пачатковай пераапрацоўцы сельгаспра-

дуктаў, арганізоўвае майстэрні па рамонту сельгас. інвэнтару, машын, зернаачышчальныя пункты і г. д.; з) арганізуе на грамадзкіх пачатках пабудову гаспадарчых прадпрыемстваў і іншых пабудов; і) стварае ў мэтах страхаваньня ад неўраджаю і бяскорміцы грамадзкія насенныя і кармавыя запасныя фонды; к) арганізуе ўзаемадапамогу сваіх сяброў, асабліва дапамагаючы батрацтву і беднаце; л) вядзе работу па падвышэньні культурна-палітычнага ўзроўню сяброў т-ва; м) паляпшае бытавыя ўмовы жыцьця сяброў т-ва, у асаблівасьці дзяцей і жанчын. Свае мерапрыемствы т-ва праводзіць усямерна разьвіваючы грамадзкую самадзейнасьць сваіх членаў, арганізуючы вытворчыя нарады для абгаварэньня важнейшых пытаньняў сваёй работы, праводзячы сац-спаборніцтва як паміж членамі т-ва, так і паміж іншымі таварыствамі, калгасамі і г. д.

Разьдзел II

Пра сяброў таварыства і пра іх абавязкі

3. Прыём у сябры таварыства робіцца праўленьнем, якое ўносіць у сьпіс нанава прынятых членаў на зацьвярджэньне бліжэйшага агульнага сходу. Сябрамі т-ва могуць быць усе працоўныя, якія дасягнулі 16-гадовага ўзросту; кулакі і ўсе асобы, пазбаўленыя выбарчых праў у саветы, у сябры т-ва ня прымаюцца. Выключэньне з гэтага правіла дапускаецца для сяброў тых сем'яў, у складзе якіх маюцца адданыя справе савецкай улады—чырвоныя партызаны, чырвонаармейцы і чырвонафлётцы (радавы і камандны склад), сельскія настаўнікі і настаўніцы, пры ўмове іх паручыцельства з сяброў сваёй сям'і.

4. Усе сябры таварыства даюць абавязак падпарадкавацца патрабаваньням статуту, пастановам агульнага сходу і праўленьня т-ва, акуратна выконваць абавязацельствы па кантрактацы і правілы вядзеньня гаспадаркі, якія ўстанаўліваюцца таварыствам. За ўхіленьне ад выкананьня абавязацельстваў, прынятых таварыствам, за парушэньне ўставу і пастаной т-ва, за бесгаспадарчыя адносіны да каапэрацыйнай маемасьці—вінаватыя падлягаюць спагнаньням па ўстаноўленых агульным сходам правілах, аж да выключэньня іх з таварыства і звыш таго—яны абавязаны зьвярнуць прынесеныя імі таварыству страты.

5. Членам таварыства, якія выбываюць ці выключаюцца са складу т-ва, утвараецца разьлік па сканчэньні гаспадарчага году, пры чым ім зварочваюцца іх паявы ўзносы і належачыя ім ад т-ва сумы, за вылікам страт, якія выпадаюць на іх долю і неаплачаных да таго часу па запазычанасьці т-ву.

Разьдзел III

Сродкі таварыства

6. Кожны сябра таварыства павінен унесці ўступны і паявы ўзносы; батракі ўносяць адзін рубель уступнага і 5 руб. паявога ўносу; беднякі, вызваленыя ад сельска-гаспадарчага падатку, уносяць два рублі ўступнага і 10 руб. паявога ўносу і астатнія сябры т-ва—3 рублі ўступнага і 25 руб. паявога ўносу. Для батракоў і маламоцных гаспадарак т-ва ўстанаўлівае растэрміноўку па аплаце паявых узносаў. Другія і наступныя (у парадку паступленьня) сябры сялянскага двара, пры ўступленьні ў т-ва ўносяць толькі ўступны ўзнос і вызваляюцца ад выплаты паявога ўносу. Для асоб, асноўнай крыніцай прыбытку

якіх зьяўляецца заробатная плата, паявы ўзнос устанаўліваецца ў залежнасці ад іх зарплаты ў памеры ад 10 да 25 руб. з дапушчэннем растэрміноўкі і ўступны ўзнос у памеры ад 1 да 3 руб.

7. Для абсталявання вытворчых прадпрыемстваў (жывёлаводных двароў, пракатных пунктаў і інш.) і ажыццяўлення іншых буйных гаспадарчых мерапрыемстваў т-ва, агульны сход членаў можа ўстанаўліваць дадатковыя зваротныя і беззваротныя ўзносы, ці арганізаваць грамадскія работы сваіх сяброў.

Разьдзел IV

Кіраваньне справамi таварыства

8. Справамi т-ва кіруе агульны сход сяброў і праўленьне. Калі скліканьне агульнага сходу з прычыны вялікага ліку сяброў т-ва сустракае цяжкасці, агульны сход замяняецца сходам упаўнаважаных.

9. Агульны сход (ці сход упаўнаважаных) зьяўляецца вышэйшым органам праўленьня т-ва. Ён выбірае праўленьне і рэвізійную камісію, зацьвярджае для іх інструкцыі, разглядае і зацьвярджае каштарысы прыбыткаў і выдаткаў, а таксама пляны дзейнасьці таварыства, дагавары аб кайтрактацыі, аб сацспаборніцтве і разьвязвае ўсе іншыя важнейшыя пытаньні дзейнасьці таварыства.

Агульны сход (ці сход упаўнаважаных) сапраўдны пры наліччы ня менш паловы членаў. Пастановы агульнага сходу (ці сходу упаўнаважаных) прыймаюцца простаі большасьцю галасоў.

10. Праўленьне выбіраецца агульным сходам на адзін год у складзе ня менш 3-х членаў і 2-х кандыдатаў да іх. Праўленьне зьяўляецца выканаўчым органам таварыства, кіруе ўсімі яго справамi і робіць справаздачу аб сваёй дзейнасьці перад агульным сходам (ці сходам упаўнаважаных) ня менш 2-х раз у год.

11. Праўленьне абавязана весьці рахункаводзтва па формах, устаноўленых Райкаапсаюзам.

12. Рэвізійная камісія правярае дзейнасьць праўленьня, у прыватнасьці нагляд за статутам, выкананьне каштарысу, выкананьне вытворчага пляну, дагавароў і абавязацельстваў, робіць рэвізію касы, маемасьці, дакумантаў і справаздачнасьці, дае заключэньні па гадавых справаздачах і падсправаздачна ў сваёй дзейнасьці перад агульным сходам (ці сходам упаўнаважаных) аб кожнай рэвізіі. Рэвізійная камісія выбіраецца на 1 год ў складзе 3-х членаў і 2-х канд. да іх.

Разьдзел V

Узаемаадносіны каапэрацыйнай сыстэмы

13. Таварыства ўваходзіць сябрам у такі-та райкаапсаюз і вядзе сваю работу пад яго непасрэдным кіраўніцтвам. Таварыства заключае з райкаапсаюзам умову аб кантрактацыі, якая ўстанаўлівае абавязацельствы т-ва і яго членаў па арганізацыі сельска-гаспадарчае вытворчасці і плянавай здачы таварнай прадукцыі дзяржаве і каапэрацыйных арганізацый па забясьпечаньні т-ва і яго членаў сродкамі вытворчасці і прадметамі спажываньня і па арганізацыі крэдытнай дапамогі і агра-тэхнічнага абслугоўваньня т-ва і яго членаў.

Пастанова Калегіі Народнага Камісарыяту Земляробства аб уборачнай кампаніі па бульбе

30 жніўня 1930 г.

Сваячасовая ўборка бульбы мае рашучае значэнне на якасьць яе прадукцыі—захоўваньні на зімовы час. Значныя пасеўныя плошчы бульбы ў сацыялістычным сэктары, працаёмкасьць уборкі гэтай культуры стварае ўгрозу несваячасовай уборкі бульбы па часьці саўгасаў і калгасаў, асабліва пры недахопе мэханізаваных уборачных машын (бульбакапацеляў).

У мэтах забяспечаньня сваячасовай уборкі бульбы Калегія Наркамзему пастанаўляе:

1. Саўгаскім цэнтрам і Белкалгасцэнтру ва ўсіх саўгасах і калгасах з наліччам бульбакапацеляў забяспечыць работу гэтых машын у 2 зьмены, з мэтай хутчэйшага аслабаваньня бульбакапацеляў і пераброскі іх у бліжэйшыя калгасы са значнымі плошчамі бульбы і не забяспечаных у дастатковай колькасьці рабочымі рукамі.

2. Раённым зямельным аддзелам і калгасна-каапэрацыйным сыстэмам у асобных выпадках, дзе гэта тэхнічна немагчыма, арганізаваць пераброску рабочай сілы для ўборкі бульбы з больш моцных калгасаў, забяспечаных рабочай сілай, у больш слабыя калгасы.

3. Раённым зямельным аддзелам прыняць меры па арганізацыі дапамогі па ўборцы бульбы калгасам, з боку актыўнай часткі прафсаюзнай масы раёну і сельсавету (у дні індустрыялізацыі), а таксама прыцягнуць для дапамогі па ўборцы бульбы у калгасах і саўгасах маючыся ў раёнах свабодную рабочую сілу (беспрацоўных), для чаго шчыльна ўвязацца з раённымі арганізацыямі прафсаюзаў і Наркампрацы.

4. Саўгасна-каапэрацыйным органам усямерна разьвіць дапамогу з боку саўгасаў і калгасаў індывідуальна-бядняцка-серадняцкім гаспадаркам, па абмалоту і сяўбе азімых, асабліва бясконным гаспадаркам, дабіваючыся ўзаемнай дапамогі з боку індывідуальных гаспадарак у форме людзкой сілы, а дзе магчыма і конскай для ўборкі бульбы.

5. Саўгаскім і калгасна-каапэрацыйным органам прыняць меры па уплатненьні і павышэньні эфэктыўнасьці рабочага дня ў калгасах і саўгасах, для чаго павесьці шырокую растлумачальную работу за пашырэнне сацыялістычнага спаборніцтва, ударніцтва, высоўваньня і прыняцьця сустрэчных норм выпрацоўкі. Адначасова для стымуляваньня працы шырока прыняць мэтад праміраваньняў за звыш нармовую выпрацоўку і якасьць працы.

6. Для шырокага азнаямленьня з правіламі і прыёмамі захаваньня бульбы на зімні час, асабліва пры буртаваньні, даручыць „Белплодоовощ“ складзеную Наркамземам інструкцыю па захаваньні бульбы выдаць у выглядзе лістоўкі з шматлікім тыражом.

7. Раённым зямельным аддзелам разам з калгасна-каапэрац. арганізацыямі вылучыць агранома ў дапамогу загатоўчым органам для консультацыі і інструктажу пры буртаваньні бульбы.

Вылучаных аграномаў на час буртаваньня бульбы перадаць у вядзеньне „Белплодоовощ“.

8. Калгасна-каапэрац. сыстэме падабраць кадры буртаўшчыкоў, прапусьціўшы іх праз арганізуемыя „Белплодоовоць“ спецыяльныя тыднёвыя курсы, для чаго дагаварыцца з сыстэмай „Белплодоовоць“.

9. У зьвязку з дажджлівым падвор'ем і мажлівасьцю распаўсюджваньня бульбяных хвароб, прапанаваць Цэнтральнай бульбянай станцыі і станцыі па ахове расьлін даць у пэрыядычны друк, асабліва ў часопісь „Шляхі Калектывізацыі“, „Беларуская Вёска і газ.“ С.-г. Рабочы“ шэраг папулярных артыкулаў па ахове бульбы ад захворваньня гнільлю і захоўваньні на зімовы час.

10. Так як бульба-ўборачная кампанія прадстаўляе сабой галоўную кампанію па ўборцы ўраджаю на кожным паседжаньні Калегіі заслухоўваць даклады Белсельтрэсту і Белкалгасцэнтру па пытаньню аб ходзе ўборачнай кампаніі.

11. У зьвязку з тым, што частка бульбы ідзе на рынак, пачаць уборку бульбы на тыдзень раней намечанага тэрміну.

Усім РВК для выкананьня.

Нам. Наркома Масюкоў.

2 IX 1930 г.
№ 5622.

Да ўсіх рабочых саўгасаў, калгасьнікаў, беднаты і сярэдняцтва БССР.

ТАВАРЫШЫ!

Набліжаецца „Дзень ураджаю і калектывізацыі“, дзень пад’агульваньня дасягнутых посьпехаў у сацыялістычнай рэканструкцыі сельскае гаспадаркі, у наступленьні на капіталістычныя элементы і выкарчоўваньні карэньняў капіталізму.

„Дзень ураджаю і калектывізацыі“ будзе праводзіцца ва ўмовах па ўсяму фронту разгорнутага наступленьня на капіталістычныя элементы; ва ўмовах пасьпяховага сканчэньня другога году пяцігодкі і шпаркім тэмпам разгортваемай працы па выкананьні плянаў трэцяга году „вялікіх работ“.

„Дзень ураджаю і калектывізацыі“ будзе праводзіцца ва ўмовах, калі значная частка батрацтва, беднаты і сярэднякоў, аб’яднаўшыхся ў калгасы, будуць падлічваць вынікі першага году калектывнае працы, выяўляць на канкрэтных прыкладах перавагу буйнае калектывнае гаспадаркі над дробнай індывідуальнай.

Толькі папярэдні падлік вынікаў калектывнае працы ў калгасах ужо з усёй яскравасьцю паказваюць значныя перавагі калектывнае працы над адзіналічнай.

Падлічаныя ў вялікай колькасьці калгасаў БССР папярэднія вынікі калектывнае працы сьведчуць, што кожная ўвайшоўшая ў калгас гаспадарка, як правіла, атрымоўвае большы прыбытак, чымся мелі гэтыя гаспадаркі раней ад сваіх дробных адзіналічных.

Вось чаму наш клясавы вораг—кулацтва і іншыя ворагі сацыялістычнага будаўніцтва ўсімі сіламі і сродкамі стараюцца перашкодзіць далейшаму калгаснаму руху. Клясавы вораг імкнецца выкарыстаць усе слабыя месцы працы калгасаў, каб скампраметаваць справу калектывізацыі.

Кулацтва ў сваёй барацьбе супроць калгасаў і калгасьнікаў выкарыстоўвае і такія сродак барацьбы, як падпалы сабранага калгасамі ўраджаю, будынкаў і г. д.

Кулацтва добра разумее, што суцэльная калектывізацыя нясе ліквідацыю яго (кулацтва) як клясу,—таму яшчэ мацней разгорнем бязлітасную барацьбу з клясавым ворагам—кулацтвам.

Таварышы калгасьнікі і адзіналічнікі беднякі і сярэднякі! Рабочая кляса БССР, як і ўсяго Савецкага Саюзу, на заклік Цэнтральнага Камітэту Ўсесаюзнай Комуністычнай Партыі, з нябывалай энэргіяй і творчым энтузіязмам разгарнула работу па заканчэньні другога году пяцігодкі, каб гэтым самым забясьпечыць поўнае выкананьне трэцяга году пяцігадовага пляну сацыялістычнага будаўніцтва.

Шырока разгортваецца сацыялістычнае спарорніцтва, ударніцтва, узымаецца высокай хваляй творчая ініцыятыва рабочае клясы на пасьпяховае завяршэньне плянаў індустрыялізацыі краіны.

Тэмпны далейшага разгортваньня прамысловасьці і індустрыялізацыі краіны, ад чаго ў сваю чаргу залежыць большае і лепшае забясьпечаньне сельскае гаспадаркі, машынамі, прамтаварамі і г. д., могуць

быць яшчэ больш высокімі, калі сельская гаспадарка, у першую чаргу сацыялістычны сэктар—саўгасы і калгасы—сваячасова і поўнасьцю выканае свой прамфінплян, пляны па пашырэнні засева тэхнічных культур, па разьвіцьцю жывёлагадоўлі, асабліва сьвінагадоўлі і г. д. А між тым, саўгасы і калгасы набліжаюцца да „Дню ўраджаю і калектывізацыі“ з значнымі прарывамі ў выкананьні шэрагу важнейшых заданьняў камуністычнай партыі і ўраду па лініі сельскае гаспадаркі.

Найбольш небясьпечнымі прарывамі зьяўляюцца: слабы тэмп асеньнай сяўбы; недапушчальна марудны ход уборкі ўраджаю, асабліва тэхнічных культур; надта дрэнна выконваюцца пляны камплектаваньня спецыялізаваных малочна-жывёлагадоўчых і сьвінаводных саўгасаў і калгасаў; слаба вядзецца гаспадарчае будаўніцтва; нікуды ня варта работа па сілосаваньню.

Мы павінны памятаць, што недавыкананьне плянаў, недавыкананьне заданьняў па сельскай гаспадарцы паслабляе нашы сілы і па сутнасьці дапамагае нашаму-ж клясаваму ворагу—кулацтву ў яго барацьбе супроць нас, супроць саўгасаў, калгасаў, а гэтым самым супроць беднаты і сярдняцтва.

Таварышы рабочыя саўгасаў, калгасьнікі і адзіналічнікі беднякі і сярднякі! Мы заклікаем вас з удзесяцяронай энэргіяй, з усёй бальшавіцкай рашучасьцю безадкладна разгарнуць падрыхтоўчую працу да „Дню ўраджаю і калектывізацыі“, на аснове рэалізацыі адозвы ЦК УсеКП(б) пад лёзунгамі:

„За далейшае разгортваньне калектывізацыі бядняцка-сярадняцкіх гаспадарак БССР усіх нацыянальнасьцяй. За суцэльную калектывізацыю і ліквідацыю на гэтай аснове кулацтва, як клясы“.

„За правільную арганізацыю працы ў калгасах; за поўнае выкананьне да ўстаноўленых тэрмінаў плянаў сяўбы, сілосаваньня, камплектаваньня жывёлагадоўчых і сьвінаводных саўгасаў і калгасаў“.

„За абавязкова поўнае выкананьне плянаў хлебазагатовак, за поўную ўборку тэхнічных культур і бульбы“.

„За поўнае выкананьне ўсіх заданьняў і плянаў да „Дню ўраджаю і калектывізацыі““.

„Узьнімем ініцыятыву калгасьнікаў, адзіналічнікаў бяднякоў і сярднякоў на мабілізацыю грашовых сродкаў для паскарэньня тэмпаў індустрыялізацыі краіны, для справы будаўніцтва заводаў па вырабу сельскагаспадарчых машын шляхам поўнага збору паёў, рэалізацыі трактарных і аўтамабільных абавязацельстваў, акцый трактарацэнтру, павялічэньня ўкладаў калгасаў і калгасьнікамі ў крэдытных таварыствах і Касах Ашчаднасьці“.

Лепшым і мацнейшым ударам па клясаваму ворагу—па кулаку будзе зьяўляцца арганізацыя новых калгасаў, уцягненьне бядняцка-сярадняцкіх гаспадарак у ўжо існуючыя, поўнае заканчэньне ўборкі, севу, сілосаваньня і арганізацыя жывёлагадоўчых гаспадарак, устанавленьне правільных узаемаадносін паміж калгасьнікамі і адзіналічнікамі.

Таварышы рабочыя саўгасаў, калгасьнікі! Разгорнем пад кіраўніцтвам мясцовых партыйных арганізацый бальшавіцкімі тэмпамі работу сярод адзіналічнікаў бяднякоў і сярднякоў за далейшае разгортваньне калектывізацыі, за вытворчае каапэраваньне.

Сустрэнем „Дзень ураджаю і калектывізацыі“ сотнямі новых калгасаў, дзесяткамі тысяч калектывізаваных і каапэраваных бядняцка-сярадняцкіх гаспадарак!

Поўнасьцю выканаем пляны асеньняга севу.

Ніводнага кавалку незасеянай зямельнай плошчы, вызначанай да засеву азімымі.

100 проц. выкананьне плянаў па камплектаваньні малочных і сьвінаводных гаспадарак.

Абавязкова поўнае забясьпечаньне жывёлы добра абсталяванымі хлявамі.

Сустрэнем „Дзень ураджаю і калектывізацыі“ поўнай уборкай і ўпарадкаваньнем тэхнічных культур і бульбы.

Поўнасьцю выканаем да „Дню ўраджаю і калектывізацыі“ пляны хлебазагатовак, выканаем свае абавязкі перад пралетарскай дзяржавай. Ніводнага кілёграма таварных лішкаў прыватніку.

Сваячасова і поўнасьцю выконваючы пляны загатовак хлеба, мяса, гародніны і садавіны, будзем паляпшаць снабжэньне рабочых цэнтраў, а гэтым самым паскараць тэмпы будаўніцтва сацыялізму.

„Дзень ураджаю і калектывізацыі“ павінен зьявіцца днём магутнага разгортваньня руху сацыялістычнага спаборніцтва і ўдарніцтва за бальшавіцкія тэмпы работы.

Правядзем шырокую справаздачнасьць саўгасаў і калгасаў перад адзіналічнікамі беднякамі і сераднякамі праз справаздачныя сходы, раённыя і сельскія выстаўкі і г. д.

Таварышы адзіналічнікі—беднякі і сераднякі! Вы на практыцы, на выніках першага году работы калгасаў самі бачыце перавагу калектывнае гаспадаркі над дробнай індывідуальнай. Для таго, каб хутчэй забясьпечыць сапраўдны ўздым сельскае гаспадаркі, палепшыць сваё матар'яльнае становішча, каб пазбавіцца ад свайго заклятага ворага, крывапійцы, абдзіралы—кулака, хутчэй арганізуйце новыя калгасы, уступайце ў ужо існуючыя і арганізуйце вытворчыя таварыствы.

Таварышы „25-ці тысячнікі“! Вы ўжо аказалі вялізарную практычную дапамогу ў замацаваньні калгасаў і дасягнутых посьпехаў па сацыялістычнай рэканструкцыі сельскае гаспадаркі. *Падвойце вашу энэргію за далейшае разгортваньне калектывізацыі, за далейшыя, яшчэ больш высокія якасныя паказчыкі калектывнае працы.*

Таварышы рабочыя саўгасаў, калгасьнікі, „25-ці тысячнікі“! Арганізуем магутны руйнуючы адпор кулацтву.

Дзень 14-га кастрычніка, замест рэлігійнага сьвята, ператворым у генэральны агляд нашых дасягненьняў і недахопаў у сацыялістычнай рэканструкцыі сельскае гаспадаркі, зробім днём правэркі выкананьня аграмінімуму, шырокай мабілізацыі мас калгасьнікаў, беднякоў і серадняцтва на далейшае разгортваньне работы па сацыялістычнай рэканструкцыі сельскай гаспадаркі, на рашучае наступленьне на капіталістычныя элемэнты.

За суцэльную калектывізацыю, за сацыялістычнае земляробства, за ліквідацыю кулацтва, як клясы, на аснове суцэльнае калектывізацыі, за ўзмацненьне абароназдольнасьці нашае краіны.

За шырокае выяўленьне дасягненьняў і недахопаў калектывнае працы.

Няхай жыве камуністычная партыя—арганізатар сацыялістычнага будаўніцтва.

Пад кіраўніцтвам КП(б)Б уперад да новых перамог па шляху сацыялістычнае рэканструкцыі сельскае гаспадаркі.

Народны Камісар Земляробства БССР Рачыцкі.

Старшыня Праўленьня Калгасцэнтру БССР С. Міцькоў.

Усім загадчыкам раённых земаддзелаў, усім райкалгассаюзам, калгасам, камунам, арцелям і ўсім навуковым работнікам і спецыялістам па сельскай і лясной гаспадарцы БССР.

Паважаныя таварышы!

У час гіганцкага будаўніцтва калгасаў і саўгасаў СССР і БССР на газ. „Сац. Земляробства“ орган Наркамзему СССР Калгасцэнтру і Зярнятрэсту ўскладзена задача поўна асьвятляць разьвіцьцё калгаснага руху Савецкага Саюзу і, таму яна становіцца асабліва каштоўнай для кожнага рабочага саўгасу і калгасьніка, спецыялістага, зямельнага працаўніка.

Адсутнічаньне сталых карэспандэнтаў з ліку калгасьнікаў і работнікаў зямельных органаў—жыцьцё, будаўніцтва і быт калгасаў БССР да гэтага часу асьвятляліся на старонках газ. „Сац. Земляробства“ недастаткова.

У сучасны момант Наркамзем БССР і Калгасцэнтрсаюз ставяць адной з асноўных задач, асьвятляць увесь ход калгаснага будаўніцтва па БССР на старонках газ. „Сац. Земляробства“. Для гэтага неабходна ва ўсіх калгасах, саўгасах і органах Наркамзему выдзяліць з ліку актывістых лепшых грамадзкіх работнікаў і даручыць ім паступова даваць матар'ял у газэту „Сац. Земляробства“ як аб дасягненьнях, так і недахопах у рабоце калгасаў, саўгасах і органаў Наркамзему. Гэту работу павінны ўзяць на сябе грамадзкія арганізацыі пры актыўным садзейнічаньні кіраўнікоў калгасаў, саўгасаў і земорганаў.

Асьвятляючы жыцьцё нашага калгаснага будаўніцтва, неабходна таксама быць у курсе справы калгаснага будаўніцтва па ўсяму Савецкаму Саюзу, для гэтага патрабуецца мець дастатковую колькасць газэт „Сац. Земляробства“ ў калгасах, саўгасах і земорганах.

Да гэтага часу па БССР маецца нязначная колькасць падпішчыкаў на газэту „Сац. Земляробства“.

Для таго, каб газэта „Сац. Земляробства“ знайшла масу чытачоў і зьяўлялася кіруючым матар'ялам нашага калгаснага будаўніцтва, неабходна ўсімнізавым арганізацыям калгасаў, с. г. арцелям, раённым і цэнтральным аб'яднаньням, калгасаюзаў выпісаць у дастатковай колькасці газэту „Сац. Земляробства“.

Скарыстоўваючы для гэтага калектыўную падпіску калгасьнікаў, так і выпіску за кошт маючыхся культфондаў, выпіска „Сац. Земляробства“ павінна вытварацца ў паасобку кожным калгасам з с.г. арцелям. Па лініі Наркамзему неабходна прадугледзіць уключэньне ў бюджэтнае асыгнаваньне выпіску газэты „Сац. Земляробства“ нараўне з іншымі дзяржаўнымі органамі для ўсіх устаноў і арганізацый ў тым ліку і для саўгасаў.

Наркамзем БССР *Масюкоў.*

Старшыня Праўленьня Калгасцэнтру *Міцькоў.*

З Ъ М Е С Т

	<i>Стар.</i>
Калгасны рух і ўздым сельскай гаспадаркі	1
С.—У тэрміны выканаць хлебазагатоўчыя пляны	11
<i>Пароцкі</i> —Першыя чырвоныя абозы	14
<i>Язеп Саўчанка</i> —Расквітнела „Чырвоная Зорка“	15
<i>Г. Шумілаў</i> —Калгас „Барацьба“ паказвае прыклад	18
<i>Юрка Счытка</i> —Працоўныя яўрэі за kolekтыўнай працай	20
<i>Аўчыньнікаў</i> —Будаўніцтва ў сьвінпрамгасах пад пролетарскі кантроль	21
Як скарыстаць працу падлеткаў	24
Арганізацыя працы ў калгасе „Труд“	29
<i>В. С.</i> —Школа павінна прыняць актыўны ўдзел у калгасным будаўніцтве	33
<i>В. Самцэвіч</i> —Краязнаўства на службу сацыялістычнага будаўніцтва	35
<i>Л. Калер</i> —Культура морквы на насеньне	40
Афіцыйны адзел	
Прыкладны статут пасёлк. с.-г. вытворчага т-ва	42
Пастанова Калегіі Нар. Кам. Земл. аб уборачнай кампаніі па бульбе	45

ім райкалгассаюзам,
руковым работнікам
і гаспадары БССР.

Калгасу СССР і БССР на
Калгасцэнтру і Зяр-
разьвіццё калгаснага
асабліва каштоўнай для
замельнага пра-

Калгасцэнтрасюз ставяць
Калгаснага будаўніцтва
Для гэтага неабходна
выдзяліць з ліку
дзурчыць ім паступова
як аб дзясятках, так
Наркамзему. Гэту
пры антаўным
земаргану.

будуўніцтва, неабходна
будуўніцтва па ўсім Савецкім
дастатковую колькасць
і земарганам.

Колькасць падпішчыкаў
зайшла масу чытачоў
Калгаснага будаўніцтва, неаб-
арцелям, расейным і цэ-
у дастатковай колькасці

адліску калгаснікаў, так
Сав. Земляробства“
асам з с.-г. арцелям. Па
ключэньне ў бюджэтнае
ства“ нараўне з іншымі
арганізацыяй ў тым ліку

Міжкоў.

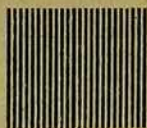
Рэдакцыя.

~~202358~~

11215



1964 г.



ПАДПІСВАЙЦЕСЯ

„ШЛЯХІ КАЛЕКТЫВІЗАЦЫ“

Часопіс сацыялістычнага земляробства і арганізацыі насельніцтва.

Выданьне Наркамзему і Белкалгасцэнтру БССР.

ЧАСОПІС

„ШЛЯХІ КАЛЕКТЫВІЗАЦЫ“

ставіць сваёй мэтай у папулярнай форме адбіць шляхі калектывізацыі сельскай гаспадаркі БССР як праз вышэйшыя формы вытворчага аб'яднання—камуны, арцелі, так і простыя—рознага віду таварыствы.

ЗАДАЧЫ ЧАСОПІСУ

„ШЛЯХІ КАЛЕКТЫВІЗАЦЫ“

згуртаваць увагу ўсяго бядняцка-серадняцкага сялянства вёскі на шляху сацыяльна-тэхнічнай рэвалюцыі ў сельскай гаспадарцы, заснаванай на электрычнай машыне, на трактары і г. д., а працаўніком калгассыстэмы, зямельным, арганамічным і ўсяму вясковаму актыву дапамагчы выконваць працу ў гэтым напрамку на мясцох.

Значнае месца адводзіцца ў часопісу падвышэнню с.-г. ведаў насельніцтва і тэхнічным парадам, абгрунтаваным на навуковых даных і мясцовых досьледах.

Часопіс звязаны з практычнай працаю кааперацыйных аб'яднанняў і перадавым актывам калгасаў і вёскі.

ПАДПІСНАЯ ПЛАТА:	На год	2 р. 20 к.
	На 6 м-цаў	1 р. 10 к.
	На 3 м-цы	60 к.
	Паасобны нумар	20 к.

Зборшчыкі падпіскі атрымліваюць 15% пры завербаваньні 6 гадавых ці 12 паўгадавых падпішчыкаў. Замест грашовага адлічэння зборшчык, які сабярэ 6 гадавых або 12 паўгадавых падпісак, можа быць залічан гадавым падпішчыкам часопісу.

ПАДПІСКА ПРЫМАЕЦЦА: на кожнай пошце, кожным лістаносцам, спецыяльнымі зборшчыкамі і непасрэдна ў рэдакцыі.

АДРАС РЭДАКЦЫІ: Менск, Савецкая, 71, Н. К. З. Б. Тэлефон 17-15.

