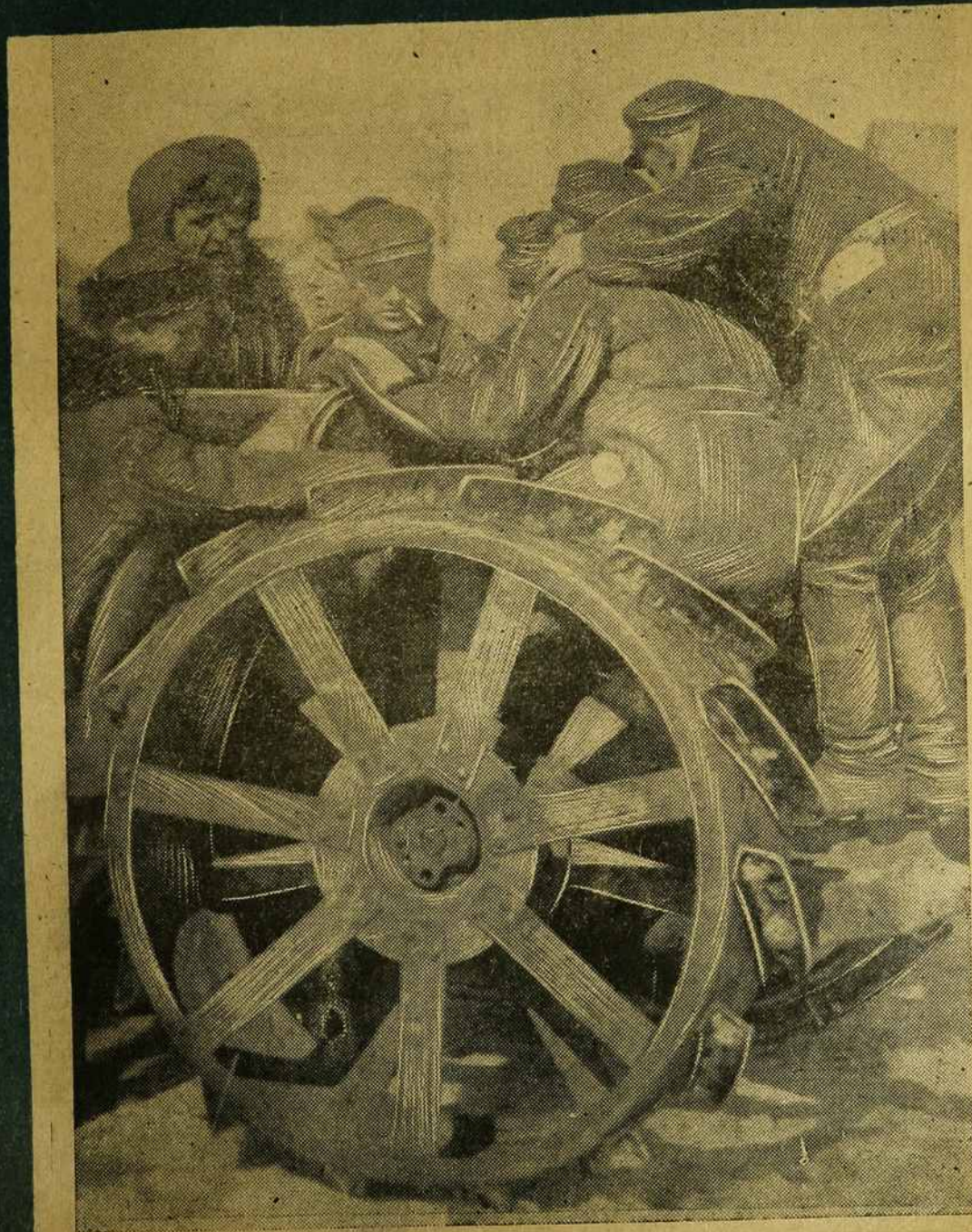


ШЛЯХІ

КАЛЕКТЪВІЗАЦЫ



1931

З Ь М Е С Т

Стар.

Сьмела ўступайце ў нашы шэрагі

1. Адозва 3-га Усебеларускага зьезду калгасаў да калгаснікаў і беднякоў і сяраднякоў-аднаасобнікаў 1

Шырэй хвалю калгаснага прыліву

2. Пастайова 3-га Усебеларускага зьезду калгасаў 4

Рашаючыя дні

3. *Бунтар*—Плянны сяўбы будучь выкананы 11
 4. *Ш. Г.*—Усё гатова к сяўбе 12
 5. *Гур*—Перайшлі на зьдзельшчыну 13
 6. *Шумілаў*—Сталінскі прыліў у паход за зьдзельшчыну 14

У паход за зьдзельшчыну

7. *Дзьмітрыяў*—Арганізацыя працы ў калгасах 18
 8. *Савіч*—Вучот працы 21
 9. *Залескі*—Бязупынную ўвагу капітальнаму будаўніцтву ў калгасах 24
 10. *Тупяневіч*—Забаватасць карэньня ў садовых выхавальніках БССР 27

ПА П Р А Ў К А

У артыкулах тав. Тупяневіча, зьмешчаных у №№ 1, 3 і 4 „Шляхі калектывізацыі“, дапушчаны апячаткі:

Надрукавана Патрэбна чытаць

У процантах

№ 1—стар. 37	3 радок зьвізу	6,9	76,0
№ 3— „ 22	6 „ „	3333,95	33334,95
№ 3— „ 23	13 „ „	1729	17,29
№ 3— „ 23	12 „ „	274,43	2741,43
№ 3— „ 24	23 „ „	а можна 12—15 цнт насення	(а можна 12—15) на цнт насення

52/1553

ДАЎСІХ

Мы, прастаў
 бядняк-сера
 наўшыя ў м
 3 Усебеларуск
 варыць пятю
 ўзмаценьня
 лепш аргані
 як хутчэй у
 калгасаў, ш
 бясьпечыць
 надыходзяч
 Абгавары
 віцтва за

Шляхі калектывізацыі

ОРГАН НАРКАМЗЕМУ І БЕЛКАЛГАСЦЭНТРУ БССР

Адрас рэдакцыі:
Менск, Савецкая, 68
2 паверх, тэл. 14-60

№ 7-КРАСАВІК-1931

ВЫХОДЗІЦЬ
ДВА РАЗЫ ў МЕСЯЦ

„Сьмела ўступайце ў нашы шэрагі“

Памятайце, што „калі мы будзем сядзець па-старому ў дробных гаспадарках, хоць і вольныя грамадзяне на вольнай зямлі, нам усёроўна пагражае нямінучая гібель“.

(Ленін)

ДА ўсіх КАЛГАСЬНІКАЎ І БЕДНЯКОЎ І СЕРАДНЯКОЎ АДНААСОБНІКАЎ

(Адозва 3-га ўсебеларускага зьезду калгасаў)

ТАВАРЫШЫ!

Мы, прастаўнікі 5.180 калгасаў і 160.000 бядняцка-серадняцкіх гаспадарак, аб'яднаўшыся ў калгасы, сабраліся на свой 3 ўсебеларускі зьезд для таго, каб абгаварыць пытаньні неабходнасьці рашучага ўзмацненьня тэмпай калектывізацыі, як лепш арганізаваць калгасную гаспадарку, як хутчэй узняць таварнасьць нашых калгасаў, што і як трэба рабіць, каб забясьпечыць бальшавіцкае правядзеньне надыходзячай веснавой сяўбы.

Абгаварыўшы вынікі калгаснага будаўніцтва за апошнія 2 гады, са здаваль-

неньнем заяўляем, што пад кіраўніцтвам камуністычнай партыі мы дасягнулі вялікіх посьпехаў у калектывізацыі і арганізацыі калектыўнай гаспадаркі. Калі 2 гады таму назад нас калгаснікаў было яшчэ надта мала, налічвалася толькі каля 8 тысяч калектывізаваных гаспадарак, дык к 3 зьезду ў калгасы ўжо ўступіла звыш 160 тысяч бядняцка-серадняцкіх гаспадарак БССР.

Звыш адной пятай часткі ўсіх бядняцка-серадняцкіх гаспадарак ужо аб'ядналіся ў калгасы, канчаткова вызваліліся ад

сваіх заклятых ворагаў—кулакоў і сталі на адзіна правільны шлях развіцця сельскае гаспадаркі, на шлях калектывізацыі, на шлях будаўніцтва сацыялізму.

Пад кіраўніцтвам рабочае клясы мы вядзем рашучую барацьбу з кулацтвам і практычна ажыццяўляем задачу ліквідацыі кулацтва, як клясы, разгортваючы суцэльную калектывізацыю. Ужо ў выніку першага году нашай работы ў калгасах, мы значна палепшылі сваё матар'яльнае становішча ў параўнаньні са становішчам, у якім мы знаходзіліся да ўступленьня ў калгасы і ў якім знаходзіцца вы беднякі і сярэднія на сваіх дробных гаспадарках.

Наша калектывная гаспадарка, ня глядзячы на буйныя недахопы ў арганізацыі вытворчасці працы, большы ўраджай дае, дае больш прыбытку і больш карысьці, чым ваша аднаасобная.

Для таго, каб вы хутчэй пераканаліся ў пераважнасьці калектывнай гаспадаркі над дробнай аднаасобнай і хутчэй сталі на шлях калектывізацыі, на шлях сапраўднага ўздыму сельскай гаспадаркі, мы паведамляем вам нашы дасягненні і перавагі калектывнай гаспадаркі над аднаасобнай.

Калгасныя палі, апрацаваныя калектывна, даюць большы ўраджай, чым палоска аднаасобных гаспадарак:

Ураджай у калгасах	У аднаасобных гаспад.
жыта з 1-га га 8,8 цэнтн.	7,9 цэнтн.
аўса " " " " " 9,4 "	8,3 "
ячменю " " " " " 7,5 "	6,9 "
бульбы " " " " " 100 "	96 "

Калгасныя каровы даюць ужо больш высокі ўдой, чым каровы бядняцка-сярадняцкіх гаспадарак.

У 1930 годзе сярэдні ўдой аднае каровы ў калгасах складаў 14,3 цэнтнера ў год, удой адной каровы ў аднаасобных гаспадарках толькі 9,2 цэнтн.

У калгасах цягавая сіла і сельскагаспадарчы інвэнтар выкарыстоўваецца з большай карысьцю, чым у аднаасобных гаспадарках.

Калі ўвесну 1930 году на адну цягавую сілу ў вас было ўспахана і за-

сеяна 1,9 га, дык ў нас у два разы больш—3,6 га.

На аднаго працаздольнага ў вас было ўспахана і засеяна 0,7 га, у нас—1,53 га; успахана на зяб на адну сям'ю ў вас—1,3 га, у нас 2,9 га, альбо ў два разы больш.

Азімых на 1931 год калгасы засеялі на адну сям'ю 2,0 га, аднаасобнікі—1,6 га.

Таварнасьць нашай гаспадаркі ўжо ў два разы вышэй таварнасьці вашых аднаасобных гаспадарак, а гэта значыць, што і матар'яльнае становішча калгаснікаў значна лепшае, чым беднякоў і сярэдніх аднаасобнікаў.

Саўгасы і калгасы ня толькі поўнасьцю замянілі ўжо вытворчасць сельскагаспадарчай прадукцыі панскіх і кулацкіх гаспадарак, але і значна перавысілі яе, саўгасы і калгасы змаглі ўжо даць дзяржаве звыш 30 процантаў усяго таварнага хлеба.

Гэтыя лічбы і факты, правераныя і даказаныя намі на практыцы, поўнасьцю пацьвярджаюць правільнасьць слоў нашага правадыра і настаўніка Ўладзімера Ільіча Леніна, што „ўдвое і ўтрое павысілася-б прадукцыйнасьць працы, удвое і ўтрое была-б з'эканомлена чалавечая праца для земляробства і гаспадаркі, калі-б ад раскіданай дробнай гаспадаркі, адбыўся пераход да гаспадаркі грамадзкай“.

Гэтыя дасягненні мы маем толькі дзякуючы таму, што Камуністычная партыя і Савецкая ўлада правільна праводзілі генэральную лінію партыі, што лінія партыі і ўлады, накіраваная на ўзмацненьне тэмпаў індустрыялізацыі краіны, арганізацыю саўгасаў і калектывізацыю бядняцка-сярадняцкіх гаспадарак—зьяўляецца цалкам і поўнасьцю правільнай. Гэтыя посьпехі забяспечаны шпаркім разгортваньнем будаўніцтва буйнай прамысловасьці і рашучым наступленьнем на капіталістычныя элементы як у горадзе, так і на вёсцы і бязьлітаснай барацьбой з прышчэпаўшчынай, контррэвалюцыйным нацыянал-дэмакратызмам і іншымі ворагамі сацыялістычнага будаўніцтва.

Пад выпрабаваным і ўмелым кіраўніцтвам Камуністычнае партыі і пры дапа-

можа ўсяго
Беларусь н
адсталай і
краіны шп
сацыялізму.
прадпрыем
дуюцца нов
ужо лікві
На асно
будаўніцтва
годам павя
пралетарск
1931 г. дзяр
дваў рублёў
будуюцца 2
якія ўспаш
230 тысяч га
ваючых зав
дапамогу сел
атрымаць толь
тарыяту.

ТАВАРЫ

З Усебелару
соцень тысяч
аднаасобнікаў

Вы ўжо маг
перавазе, яку
гаспадарка н
і таму хутч
дробныя ад
буйныя кале
калі мы бу
дробных га
грамадзяне,
роўна пагр
(Ленін).

Мы заклі
з намі для пр
калектывна.

Хутчэй пар
даркай і сь
шэрагі, каб
буйную кале

Чым хутч
калектывіза
вас, гэтак і
тычнага бу

Толькі д
пад кіраў
авангарду
дасягнем

мозе ўсяго Савецкага Саюзу, Савецкая Беларусь на нашых вачох з эканамічнае адсталай і нацыянальна прыгнечанай краіны шпарка ператвараецца ў краіну сацыялізму. Замест дробных саматужных прадпрыемстваў ужо пабулаваны і будуюцца новыя магутныя фабрыкі і заводы, ужо ліквідавана беспрацоўе.

На аснове шпаркага разгортвання будаўніцтва прамысловасці, з кожным годам павялічваецца дапамога з боку пралетарскай дзяржавы калгасам. У 1931 г. дзяржава дае калгасам 38 мільёнаў рублёў сельскагаспадарчага крэдыту, будуюцца 23 машына-трактарныя станцыі, якія ўспашуць ужо ўвесну 1931 гаду 230 тысяч га, будуюцца 44 ільнапрацоўваючых заводаў і г. д. Такую вялікую дапамогу сельская гаспадарка можа атрымаць толькі пры дыктатуры пралетарыята.

ТАВАРЫШЫ АДНААСОБНІКІ!

З Усебеларускі зьезд калгасаў ад імя соцень тысяч калгаснікаў—учарашніх аднаасобнікаў звяртаецца да вас:

Вы ўжо маглі ўпэўніцца ў той вялікай перавазе, якую мае буйная калектыўная гаспадарка над дробнай аднаасобнай і таму хутчэй перабудоўвайце свае дробныя аднаасобныя гаспадаркі ў буйныя калектыўныя, памятаючы, што „калі мы будзем сядзець па-старому ў дробных гаспадарках, хоць і вольныя грамадзяне, на вольнай зямлі, нам усёроўна пагражае нямінуемая гібель“ (Ленін).

Мы заклікаем вас выйсці сумесна з намі для правядзення веснавога севу калектыўна.

Хутчэй парывайце з дробнай гаспадаркай і сьмела ўступайце ў нашы шэрагі, каб разам з намі будаваць буйную калектыўную гаспадарку.

Чым хутчэй вы ўступіце на шлях калектывізацыі, тым лепш будзе як для вас, гэтак і для ўсяго нашага сацыялістычнага будаўніцтва.

Толькі дружнай і калектыўнай працай, пад кіраўніцтвам рабочае клясы і яе авангарду камуністычнай партыі, мы дасягнем поўнае перамогі над нашым

клясамым ворагам—кулаком і прыдзею да сацыялізму.

Таварышы беднякі і сераднякі! Вы павінны добра зразумець, што кулацкая работа супроць калектывізацыі накіравана супроць вас. Вядучы работу супроць калектывізацыі, кулак абараняе свае інтарэсы, а ня вашы, таму сьмела і рашуча змагайцеся з кулаком.

Таварышы аднаасобнікі! Нельга зараз стаяць у баку ад тэй вялікай работы, якая праводзіцца па сацыялістычнай рэканструкцыі сельскай гаспадаркі. Альбо з рабочай клясай і калгаснікамі, альбо з кулакамі супроць калгасных мас, супроць сацыялістычнага будаўніцтва.

Таварышы беднякі і сераднякі аднаасобнікі! Ведайце, што „бяднякі і сераднякі аднаасобнікі, які дапамагае кулаку змагацца з калгасамі і падрывае калгаснае будаўніцтва, ня можа быць адданым саюзнікам і тым больш апорай рабочае клясы,—ён на справе саюзнік кулака. Толькі той бядняк і серадняк—аднаасобнік застаецца саюзнікам рабочае клясы, які разам з рабочай клясай дапамагае будаваць калгасы, хто падтрымлівае калгасны рух, хто дапамагае весці рашучую барацьбу кулаком. Для таго, каб стаць сапраўднай моцнай апорай Савецкай улады, перад бядняком і серадняком аднаасобнікам адзін шлях—шлях дапамогі калгасу, а потым і ўступленьне ў калгасы (VI Усесаюзны зьезд саветаў).

Перад вамі стаіць зараз пытаньне—за каго, за калгас, ці супроць калгасу.

Мы заклікаем вас паскорыць адказ на гэты пытаньне масавым уступленьнем у калгасы, арганізацыяй новых калгасаў, разгортваннем матугнага сталінскага прыліву ў калгасы, разгортваннем суцэльнай калектывізацыі і ліквідацыі на гэтай аснове кулацтва як клясы.

Няхай жыве суцэльная калектывізацыя і ліквідацыя на гэтай аснове кулацтва як клясы!

Няхай жыве наш кіраўнік—Камуністычная партыя, якая паказала адзінаправільны для нас шлях сапраўднага ўздыму сельскай гаспадаркі, шлях калектывізацыі!

Трэці Усебеларускі
зьезд калгасаў

Шырэй хвалю

КАЛГАСНАГА ПРЫЛІВУ!

КАЛГАСЫ ПАВІННЫ ШТОДЗЕННА ПРАВОДЗІЦЬ МАСАВУЮ РАБОТУ СЯРОД БЕДНЯКОЎ І СЕРАДНЯКОЎ—АДНААСОБНІКАЎ ПА ВЯРБОЎЦЫ ІХ У КАЛГАСЫ

Пастанова 3-га Усебеларускага зьезду калгасаў

па справаздачы праўленьня Калгасцэнтру, вытворчым пляне на 1931 год і далейшых задачах калгаснага будаўніцтва

Прашоўшы ад другога да трэцяга Усебеларускага зьезду калгасаў пэрыяд (кастрычнік 1928—сакавік 1931 году) характарызуецца вялізарнымі посьпехамі ў сацыялістычнай рэканструкцыі сельскай гаспадаркі, канчатковым, маючым гістарычнае значэньне, паваротам шырокіх бядняцка-серадняцкіх мас на шлях сацыялізму.

Пераканаўшыся на прыкладах саўгасаў і калгасаў у пераважнасьці буйнае сацыялістычнае гаспадаркі над дробнай аднаасобнай, якая зьяўляецца базай росту кулацтва, шырокія бядняцка-серадняцкія масы рашуча і беззваротна сталі на шлях калектывізацыі, на шлях актыўнага ўдзелу ў будаўніцтве сацыялізму, разгортваючы суцэльную калектывізацыю, практычна праводзяць работу па ліквідацыі кулацтва як клясы, гэтага зьлейшага свайго клясавага ворага.

1. Асноўныя дасягненьні за апошнія тры гады заключаюцца ў тым, што:

а) Колькасьць калгасаў павялічылася з 994 на I-X—28 г. да 5.400 на 20-III—31 г., а процант калектывізаваных бядняцка-серадняцкіх гаспадарак складае 20,3 проц. замест 1,1 проц.

б) Толькі ў выніку складаньня простых сродкаў вытворчасці, калгасы ўжо паказалі пераважнасьць калектывнае гаспадаркі над дробнай аднаасобнай (ураджайнасьць у колгасах на 20 проц. вышэй ураджайнасьці аднаасобных гаспа-

дарак, сярэдні гадавы ўдой адной каровы складаў у 1930 годзе 14,3 цэнтнэры пры 9,2 цэнтн. у аднаасобнай гаспадарцы). Засеяна было ярыны на аднаго працаздольнага ў калгасах 1,53 га, у аднаасобных гаспадарках 0,7 га, азімых на 1 сям'ю ў калгасах—2,0 га, у аднаасобных гаспадарках—1,6 га.

в) Таварная частка прадукцыі ў калгасах значна вышэй таварнасьці аднаасобных гаспадарак (пры ўдзельнай вазе калгасаў у пасеўных плошчах у 15,0 проц., калгасы здалі (прадалі) дзяржаве каля 27 проц. збожжа, загатоўленага ад усяе сельскае гаспадаркі).

г) Матар'яльнае становішча калгасных мас палепшылася ў параўнаньні з аднаасобнымі гаспадаркамі (сярэдні даход на адну калгасную сям'ю ў 1¹/₂—2 разы большы даходу аднаасобных бядняцка-серадняцкіх гаспадарак).

На аснове палепшаньня матар'яльнага становішча шпарка ўзрастае і культурны ўзровень калгаснікаў.

Зьезд калгасаў адзінадушна адзначае што толькі на аснове правільнага кіраўніцтва камуністычнай партыі і вялізарнай вытворчай дапамогі сельскай гаспадарцы з боку рабочае клясы і сацыялістычнай прамысловасьці (доўгатэрміновае крэдытаваньне, будаўніцтва МТС, забяспечаньне складанымі машынамі) і толькі ў выніку рашучага наступленьня на капіталістычныя элементы і барацьбы за



Актыўістка-калгасніца т. Мядзведзева, (Каралінскі р., камуна „Праца“).

генэральную лінію партыі дасягнуты вялізарнейшыя поспехі ў сацыялістычнай рэканструкцыі сельскае гаспадаркі і арганізацыі калектыўнай вытворчасці.

Гэтыя поспехі ў перабудове адсталася нізка-таварнае дробнае гаспадаркі ў буйную калектыўную дасягнуты ва ўмовах абвостранай клясавай барацьбы, ва ўмовах барацьбы кулацтва, апартуністых розных колераў, контррэвалюцыйных нацыянал-дэмакратаў, інгэрвэнтаў і шкоднікаў супроць індустрыялізацыі, супроць саўгаснага і калгаснага будаўніцтва.

Кулацтва і іншыя ворагі сацыялістычнага будаўніцтва ўсім сіламі стараюцца сарваць і перашкодзіць паспяховаму ходу будаўніцтва сацыялізму. Кулацтва імкнецца сарваць падрыхтоўку да веснавой сяўбы.

Зъезд прапануе ўсім калгасам, калгасасяюзам і праўленьню Калгасцэнтру весці

самую рашучую барацьбу з кулацтвам, з іх абаронцамі, выкрываючы дзейнасць іх, усямерна арганізоўваючы батрацтва і беднату і рашуча ачышчаючы калгасы ад кулацкіх элементаў.

Зъезд з усёй катэгарычнасцю ўказвае на неабходнасць узмацнення работы па арганізацыі батрацтва і беднаты, па наладжваньні работы батрацка-бядняцкіх груп, накіроўваючы дзейнасць іх на ўзмацненне тэмпаў калектывізацыі, арганізацыю калектыўнай вытворчасці і барацьбу з кулацтвам.

Зъезд адзначае, што дасягнутыя поспехі ў арганізацыі калектыўнае вытворчасці зьяўляюцца толькі першапачатковымі. Далёка яшчэ не выкарыстоўваюцца тыя магчымасці для арганізацыі высока-таварнай гаспадаркі, якія забяспечваюцца ўмовамі савецкага ладу і вялізарнай вытворчай дапамогай з боку сацыялістычнай прамысловасці.

Задачай калгаснай сыстэмы і ўсіх калгасных мас зьяўляецца:—усе сілы, усю энэргію накіраваць на ўзмацненне тэмпаў калектывізацыі, на правільную арганізацыю вытворчасці і працы ў калгасках, на барацьбу за высокія якасныя паказчыкі працы, каб у найбольш кароткі час „дагнаць і перагнаць“ капіталістычныя краіны ня толькі ў галіне прамысловасці, але і сельскае гаспадаркі.

Разам з маючыміся поспехамі ў калектывізацыі і арганізацыі калектыўнае вытворчасці Зъезд канстатуе шэраг буйнейшых недахопаў:

а) калгасная сыстэма, якая аб'яднае ўжо сотні тысяч калгаснікаў—актыўных удзельнікаў будаўніцтва сацыялізму на вёсцы, яўна недастаткова праводзіць работу па арганізацыі новых калгасаў і ўцягненьню ў існуючыя калгасы новых членаў.

З боку шэрагу Калгасасяюзу мела і мае месца права-апартуністычная стаўка на самацёк у пытаннях калгаснага будаўніцтва. Недастаткова арганізаваны масы калгаснікаў для правядзеньня работы сярод аднаасобнікаў, за новы калгасы прыліў. Недастаткова вядзецца барацьба з замкнутасцю некаторых калгасаў і нежаданьнем прымаць новых членаў.

Зъезд адабрае рашэньне Калгасцэнтру аб роспуску Стара-Дароскага і Менскага Райкалгассаюзаў за іх права-апартуністычную дзейнасьць і прапануе і ў далейшым рашуча весьці барацьбу, як з пасьпобнымі работнікамі, так і калгасамі і саюзамі, якія не праводзяць лініі партыі і Савецкай улады ў справе сацыялістычнай рэканструкцыі сельскай гаспадаркі.

б) Асноўным недахопам у становішчы калгасаў зьяўляецца тое, што незадавальняюча арганізавана праца ў калгасах (толькі ў нязначнай колькасьці калгасаў уведзены здзелшчына і нормы выпрацоўкі, улік працы ў працаднёх, зусім слаба разгорнута сацпаборніцтва і ўдарніцтва, не арганізавана работа вытворчых нарад, нізкая працоўная дысцыпліна, безгаспадарчасьць у значнай частцы калгасаў, разгільдзяства, гультайства і г. д.

Усё гэта прыводзіць к таму, што ў шэрагу калгасаў несваячасова выконваліся гаспадарчыя заданьні (уборка, маляцьба, апрацоўка ільну і інш.).

в) Частка калгасаў, паддаўшыся кулацкай агітацыі, правяла ў сябе няправільнае антыкалгаснае разьмеркаваньне прыбыткаў і ўраджаю — разьмеркаваўшы прыбыткі і ўраджаю не па колькасьці і якасьці затрачанай працы кожным калгаснікам, а па едакох, што падрывае калгасную вытворчасьць, зьніжае зацікаўленасьць у працы і дае магчымасьць гультаям і прагульшчыкам жыць за рахунак лепшых перадавых, адданных у справе калектывізацыі — калгаснікаў.

Ядоцкі прыцып разьмеркаваньня прыбыткаў і ўраджаю зьніжае вытворчасьць працы ў калгасах, зьніжае таварную частку прадукцыі, вядзе к несваячасовому выкананьню сваіх абавязкаў перад пралетарскай дзяржавай і ператварае такі калгас ў ілжэкалгас, у прамога падсобніка кулацтву.

Зъезд канстатуе, што незадавальняючую працу ў калгасах, няправільнае разьмеркаваньне прыбыткаў і ўраджаю, несваячасовае выкананьне шэрагам калгасаў сваіх абавязкаў перад дзяржавай мы маем, галоўным чынам, таму, што Калгасцэнтр і калгассаюзы не перабудаваў і яшчэ сваёй работы ў напрамку кіраўніц-

тва вытворчасьцю ў калгасах. Арганізацыя вытворчасьці ў калгасах не пастаўлена ў цэнтры увагі і працы ўсяе сыстэмы (неканкрэтнасьць дырэктыў, спазьненне з дачай заданьняў, недастатковы вытворчы апарат і нізкая кваліфікацыя яго, неўкамлектаванасьць інструктарамі і работнікамі па арганізацыі працы ў калгасах і яўна недастатковае жывое кіраўніцтва і інструктаваньне калгасу, а таксама засьмечанасьць апарату сыстэмы права-апартуністычным і шкодніцкім элемэнтамі, якія сьвядома шкодзяць у рабоце).

Выходзячы з неабходнасьці рашучага ўзмаценьня тэмпаў калектывізацыі, спэцыялізацыі гаспадаркі і арганізацыі высока-таварнай калектывізнай вытворчасьці, 3-ці Ўсебеларускі зъезд калгасаў *паставіў* зацьвердзіць наступную вытворчую праграму на 1931 год:

а) *давесці колькасьць калектывізаваных бядняцка-серадняцкіх гаспадарак да канца 1931 году ня менш як 45 проц. Засеяць калектывізна яравы клін плошчы 832.000 га;*

б) *засеяць у веснавую сяўбу: зернавых — 242.000 га, тэхнічных культур — 100.000 га, у тым ліку лёну — 86.000 га і табаку — 2.500 га, бульбы — 217.000 га, караньплодаў — 32.000 га, сеяных траў — 217.000 га, гародніны — 28.000 га, у тым ліку прамысловых гародаў — 10.000 га, сілосных культур — 20.000 га і іншых — 28.000 га;*

в) *засадзіць 4.000 га новых садоў 2.000 га ягаднікаў;*

г) *давесці абагуленае стада буйнай рагатай жывёлы ў калгасах да 548.300 галоў, у тым ліку вырасьліць 330.000 цялят. Арганізаваць 445 таварных малочных фэрм, з 78.000 галоў прадукцыйнай жывёлы. Забясьпечыць здачу (продаж) дзяржаве ня менш 46.000 тон малака. Засіласаваць 502.000 тон сілоснай масы;*

д) *давесці сьвіное пагалоўе ў калгасах па 1.020.000 штук. Арганізаваць 1.300 таварных сьвінагадоўчых фэрм, паставіўшы ў іх 150.000 шт. сьвінаматак, у тым ліку ня менш 100.000 дарослых і забясьпечыць здачу (продаж) дзяржаве ня менш 180.000 адкормленых таварных падсвінкаў;*



Гутарка т. Рачыцкага з калгасьніцамі (на III Усебеларускім зьездзе калгасьнікаў).

е) арганізаваць 126 птушкаводных гаспадарак з колькасцю птушкі 90.000. Арганізаваць 20 трусаводных гаспадарак, паставіўшы ў іх 20.000 галоў. Давесці плошчу рыбных гаспадарак да 3.000 га вадаёмаў;

ж) у галіне рабочае жывёлы ўсямерна захоўваць і паляпшаць конскае пагалоўе, адначасова арганізаваць 7 элевэраў для вырасьліваньня 350 пародзістых жарабкоў, вядучы рашучую барацьбу з недацэнкай конскае цягавае сілы.

2. Гэта вялізарная вытворчая праграма можа быць выканана толькі пры правядзеньні работы ўсёй калгаснай сыстэмы, усёй калгаснай масай у сапраўднасьці бальшавіцкімі мэтадамі і рашучым ўзмаценьнем тэмпаў калектывізацыі.

Зьезд абавязвае праўленьне Калгасцэнтру, калгассаюзы і калгасы рашуча ўзмацніць работу па калектывізацыі. Кожны калгас павінен вылучыць у сябе вярбовачную брыгаду для вярбоўкі новых членаў і арганізацыі новых калгасаў. Зьезд ставіць практычнай задачай перад кожным калгасам павялічыць колькасны склад калгасаў да выхату ў поле ў параўнаньні з колькасцю, якая мелася на 1-1 1931 г. ня менш як у 2 разы.

Праўленьні калгасаў і калгассаюзы павінны кожную дэкаду правяраць ход калектывізацыі і прымаць практычныя мерапрыемствы па ўзмаценьню тэмпаў.

Калгасы, у мэтах ўзмаценьня калгаснага прыліву, штодзенна павінны праводзіць масавую работу сярод аднаасобнікаў па вярбоўцы іх у калгасы, шляхам штодзеннага вылучэньня пэўнай колькасці лепшых перадавых калгасьнікаў для правядзеньня масавай работы сярод аднаасобнікаў.

Калгассаюзы павінны да канца сакавіка правесці ва ўсіх раёнах спэцыяльныя інструкцыйныя нарады вярбовачных камісій і ініцыятыўных груп, абавязкова забясьпечыўшы на аснове добраахвотнасьці выкананьне кантрольных заданьняў па калектывізацыі, не дапускаючы перагібаў і скажэньняў лініі партыі.

3. Разглядаючы, як права-апартуністычную работу тых Райкалгассаюзаў, якія несваячасова афармляюць новыя калгасы, зьезд абавязвае праўленьне Калгасцэнтру і калгассаюзы праводзіць афармленьне калгасаў і складаньне вытворчых плянаў у іх не пазьней, як на працягу 10 ці дзён з моманту арганізацыі калгасу, забясьпечыўшы адначасова ў паказаны тэрмін адвод зямельных вучасткаў.

Для ўзмаценьня абслугоўваньня новых калгасаў увесці ўва ўсіх раёнах ня менш як па 10 няштатных інструктараў пры калгассаюзах і абавязкова выканаць плян пасылкі 900 старых калгасьнікаў у новыя калгасы для перадачы

вопыту арганізацыі калектыўнае вытворчасці і ня менш 6 тысяч 500 чалавек актывістых з новых калгасаў у старыя для азнаямлення з лепшымі прыкладамі арганізацыі працы і гаспадаркі ў старых калгасах.

4. Зъезд прызнае недавальняючай работу па замацаваньню новых калгасаў. Несваячасова ствараюцца насенныя фонды, несваячасова абагульваецца рабочая жывёла, прадукцыйная жывёла і асноўныя сродкі вытворчасці, згодна статуту. Зъезд абавязвае праўленьні калгасаў стварэнне насенных фондаў праводзіць адначасова з афармленьнем калгасаў, узмацніўшы работу па стварэнні кармавых фондаў і абагульненні рабочае і прадукцыйнае жывёлы.

5. Асабліва важнае значэнне ў справе ўзмацнення тэмпаў калектывізацыі і арганізацыі калектыўнай вытворчасці набывае кантрактацыя. Зъезд катэгарычна прапануе праўленьню Калгасцэнтру, калгассаюзам, калгасам узмацніць работу па кантрактацыі, як у калгасах, так і сярод аднаасобнікаў.

6. Вялікую ролю ў сацыялістычнай рэканструкцыі сельскае гаспадаркі набывае будаўніцтва МТС. Аднак, ход будаўніцтва МТС і падрыхтоўка іх да веснавой сяўбы зъезд прызнае яўна недастатковымі, што тлумачыцца выключна недаацэнкай ролі МТС з боку значнай часткі калгасаў і раённых арганізацый. Недаацэнка ролі МТС заключаецца ў прыватнасці ў тым, што зусім недавальняюча мабілізуюцца сродкі на будаўніцтва МТС, не аказваецца належнай дапамогі ў падрыхтоўцы кадраў, МТС разглядаюцца як практычныя пункты і г. д.

Зъезд катэгарычна патрабуе забяспечыць большую ўвагу ў рабоце МТС, абавязкова выканаўшы заданьне па мабілізацыі сродкаў і забяспечыўшы бесьпераройную работу МТС.

7. Адзначаючы значныя поспехі ў калектывізацыі бядняцка-серадняцкіх мас нацменшасць (павялічэнне колькасці нацкалгасаў, процант калектывізацыі па нацыянальных сельсаветах і паселішчах вышэй сярэдняга процанту па рэспубліцы), зъезд даручае праўлень-

ню Калгасцэнтру і ўсёй сыстэме яшчэ больш узмацніць работу па калектывізацыі бядняцка-серадняцкіх мас нацменшасць і значна палепшыць культурнае і вытворчае абслугоўванне іх.

8. Асноўнай умовай арганізацыі высока таварнай гаспадаркі і выканання вытворчай праграмы зьяўляецца правільная арганізацыя працы і разьмеркаваньне даходаў і ўраджаю.

Выходзячы з таго, што калгасы зьяўляюцца добраахвотнымі аб'яднаньнямі бядняцка-серадняцкіх мас, і калгасьнікі зьяўляюцца гаспадарамі свайго калгасу, а не наёмнымі рабочымі, зъезд катэгарычна асуджае маючыся ў радзе месц практыку ўвядзеньня цвёрдых ставак заробнай платы, з ядоцкім прынцыпам разьмеркаваньня даходаў і ўраджаю і ўліку працы ў грашох. Такія прынцыпы не забяспечваюць правільнай арганізацыі гаспадаркі.

Зъезд абавязвае ўсе калгасы безадкладна перайсьці на зьдзельшчыну, на цвёрдыя нормы выпрацоўкі, на брыгадны мэтад працы, арганізаваць работу мэтадам сацпаборніцтва і ўдарніцтва, улічваць працу выключна ў працаднёх, разьмеркаваньне даходаў і ўраджаю праводзіць толькі па колькасці і якасьці затрачанай працы кожным калгасьнікам, кіруючыся асноўным прынцыпам:—хто больш і лепш працуе,—той больш і атрымае, а гультаі і прагульшчыкі павінны разглядацца, як ворагі калгаснае гаспадаркі. Такія прынцыпы арганізацыі працы і разьмеркаваньня даходаў і ўраджаю павінны быць уведзены і ў камунах.

Зъезд абавязвае калгассаюзы і калгасы правесці да 15-га красавіка шырокае растлумачэнне калгасьнікам парадку арганізацыі працы і асноўныя прынцыпы разьмеркаваньня даходаў і ўраджаю.

9. Зъезд зварочвае ўвагу ўсіх калгасаў, усёй калгаснай сыстэмы на неабходнасьць паскарэньня тэмпаў будаўніцтва, патаненьня кошту будаўніцтва і абавязковае выкананьне плянаў гаспадарчага будаўніцтва ў калгасах.

Гаспадарчае будаўніцтва ў калгасах праводзіць з максымальнай эканоміяй сродкаў, поўнасьцю выкарыстоўваючы мясцовыя будаўнічыя матар'ялы.

Зъезд прапануе праўленьню Калгас-цэнтру і калгассаюзам шырока разьвіць у калгасах майстэрні па вырабу розных рэчаў, патрэбных для гаспадаркі (вяроўкі, дугі, сані і г. д.), адначасова прыняць меры да сваячасовага завозу тых матар'ялаў, якія вырабляюцца на мясцох.

10. Адзначаючы недавальняючую падрыхтаванасьць большасьці калгасаў да веснавой сяўбы, зъезд указвае ўсім калгасам і калгассаюзам на неабходнасьць мабілізацыі ўсіх сіл на падрыхтоўку і правядзеньне веснавой сяўбы, на ператварэньне веснавой сяўбы ў сапраўдную другую бальшавіцкую калгасную вясну. Застаўшыся час неабходна па-бальшавіцку выкарыстаць на засыпку, нарыхтоўку і ачыстку насенных фондаў, рамонт інвэнтару, збруі і транспарту, на дастаўку ў калгасы насеньня, машын і ўгнаеньняў.

Зъезд абавязчае 5 красавіка днём генэральнага агляду ўсіх калгасаў гатоўнасьці іх да веснавой сяўбы, днём спробнага выхаду ў поле.

Улічваючы вялікі недахоп у насенні гародных культур, траў і карань-плодаў, абавязчае ўсе калгасы арганізаваць нарыхтоўку гэтага насеньня сіламі саміх калгаснікаў. Зъезд прапануе падрыхтоўку і правядзеньне веснавой сяўбы ўвязаць з падрыхтоўкай да ўборачнай кампаніі.

11. Калгасныя масы змаглі перабудаваць свае дробныя аднаасобныя гаспадаркі ў буйныя калектыўныя і арганізаваць калектыўную вытворчасць, якая ўжо палепшыла матар'яльнае становішча калгаснікаў толькі дзякуючы той дапамозе, якая аказваецца з боку пралетарскай дзяржавы. Далейшы ўздых калгаснае гаспадаркі праходзіць таксама пры вялізарнай вытворчай дапамозе з боку дзяржавы. У бягучым годзе вызначана 38 мільёнаў руб. на крэдытаваньне калгасаў і трактарны парк павялічваецца на 1 тысячу 388 машын, таму і калгасы ў сваю чаргу павінны зрабіць усё магчымае для таго, каб з максымальнай эфэктыўнасьцю выкарыстаць капітальныя ўкладаньні, мабілізаваць унутраныя рэсурсы (уступныя ўзносы, непадзельныя капіталы, рэалізацыя акцый Трактарацэнтру) і, як

найхутчэй, забясьпечыць запатрабаваны дзяржавы на прадукцыю сельскае гаспадаркі.

Забясьпечваючы ўсе мерапрыемствы па ўздыху ўраджайнасьці, па разгортваньні жывёлагадоўлі, па ўзьяньці таварнасьці—калгасная сыстэма павінна забясьпечыць сваячасовае выкананьне калгасамі сваіх абавязкаў перад пралетарскай дзяржавай па здачы (продажу) таварных лішкаў прадукцыі.

Зъезд разглядае сувязь калгасаў з прыватным рынкам, продаж таварнай прадукцыі гандлярам, як антыкалгасную кулацкую дзейнасьць, варожую інтарэсам калгаснага будаўніцтва і калгасных мас. Зъезд даручае праўленьню Калгасцэнтру і калгассаюзам у адносінах такіх калгасаў прымаць рашучыя меры (спыняючы абслугоўваньне, закрываючы крэдыты, датэрмінова спаганяючы крэдыты і г. д.).

Той калгас, які ня выконвае сваіх абавязкаў перад дзяржавай, звязваецца з гандлярамі, разбазарвае таварную прадукцыю, зьяўляецца прамым памочнікам клясаваму ворагу. Праўленьню Калгасцэнтру і калгассаюзам арганізоўваць снабжэньне калгасаў прамтаварамі, выходзячы з таго, як той ці іншы калгас выконвае свае абавязкі перад дзяржавай.

12. Шпаркі тэмп калгаснага будаўніцтва і неабходнасьць рашучага палепшаньня работы калгасаў з усёй сілай патрабуюць хутчэйшай перабудовы работы і кіраўніцтва як Колгасцэнтру, так і колгассаюзаў у напрамку лепшай арганізацыі і кіраўніцтва вытворчасцю ў калгасах.

Праўленьне Калгасцэнтру павінна забясьпечыць плянавае кіраўніцтва, абгуленьне вопыту работы месц, сваячасовую дасылку кіруючых матар'ялаў, арганізаваць інструктаваньне калгассаюзаў і праверку выкананьня імі дырэктыў і вытворчых плянаў. Непасрэдная-ж работа па арганізацыі вытворчасці і вытворчы апарат павінен быць сканцэнтраваны ў раёнах і спэцыяльных калгасных цэнтрах. Калгассаюзы павінны ператварыцца ў сапраўдныя штабы арганізацыі калектыўнае вытворчасці ў калгасах. Калгассаюзы павінны безадкладна ад агульнага кіраўніцтва перайсьці да непасрэднага канкрэтнага кіраўніцтва вы-

творчасцю ў калгасах, пабудаваўшы сваю работу на аснове арганізацыі ініцыятывы калгасных мас на выкананьне вытворчых заданьняў.

Правядзеньне вытворчых нарад у калгасах, нарад старшынь калгасаў, кіраўнікоў асобных галін гаспадаркі, сыстэматычнае наведваньне калгасаў і аказаньне ім практычнай дапамогі на месцы павінна стаць пастаянным мэтадам працы.

Практыку пасылкі брыгад з лепшых перадавых калгасаў у адстаючыя для дапамогі ім і перадачы лепшага вопыту, арганізацыі вытворчасці і працы трэба ўсямерна пашырыць.

Зьезд лічыць абсалютна недапушчальным недысцыплінаванасьць, якая наглядаецца ў сыстэме. Адсутнасьць чоткасьці ў працы і адказнасьці з боку значнай часткі саюзаў, апэрацыйнасьці і г. д., можна тлумачыць толькі тым, што значная частка работнікаў сыстэмы не пазбавілася старых каапэрацыйных меншавіцкіх мэтадаў працы і не аўладала большавіцкімі мэтадамі. Зьезд даручае праўленьню Калгасцэнтру рашуча весці барацьбу з недысцыплінаванасьцю, нячоткасьцю, — адсутнасьцю адказнасьці за працу ў сыстэме.

Зьезд даручае Калгасцэнтру распрацаваць і правесці шэраг рацыяналізатарскіх мерапрыемстваў па спрашчэньні і палепшаньні работы апарату.

13. Важнае значэньне ў кіраўніцтве калгасамі набывае прыцягненьне да кіраўніцтва ў калгасах перадавых, адданых справе калектывізацыі сераднякоў і асабліва жанчын-калгасьніц.

Зьезд даручае Праўленьню Калгасцэнтру і калгассаюзам пільна сачыць за тым, каб дырэктывы партыі і ўраду аб прыцягненьні да кіраўніцтва калгаснай гаспадаркай сераднякоў і жанчын-калгасьніц поўнасьцю былі выкананы. Адначасова зьезд даручае Калгасцэнтру распрацаваць спэцыяльныя мерапрыемствы на вывучэньне лепшых перадавых калгасьнікаў і калгасьніц з боку батракоў, беднякоў і лепшых сераднякоў на кіруючую работу ў калгассаюзы і Колгасцэнтр.

14. Адзначаючы вялізарную ролю, якую адыгралі 25-тысячнікі ў калектывізацыі

і арганізацыі гаспадаркі, зьезд патрабуе ад усёй калгаснай сыстэмы стварэньня лепшых умоў працы і аказаньня дапамогі ў працы 25-ці тысячнікаў. Абавязак калгассаюзы на працягу першай паловы красавіка месяца вярнуць усіх 25-ці тысячнікаў, якія працуюць не ў калгаснай сыстэме, для непасрэднай працы ў калгасах і калгасных органах.

15. Надзвычайна вялікае значэньне ў калгасным будаўніцтве набывае падрыхтоўка колгасных кадраў і арганізацыя культасветнай і масавай работы ў калгасах. Ход падрыхтоўкі кадраў і разгортваньня культасветнай масавай і бытавой работы адстае ад тэмпу калгаснага будаўніцтва і запатрабаваньняў з боку калгасных мас.

Праўленьню Калгасцэнтру і калгассаюзам узмацніць работу па павышэньні сеткі культбытавых устаноў у калгасах і палепшаньні працы іх (клюбы, хатычытальні, сталожкі, дзіцячыя ясьлі і г. д.).

Зьезд лічыць неабходным, каб Наркамасветы і Наркамаховы здароўя распрацавалі і ажыццявілі шэраг мерапрыемстваў па лініі культурнага абслугоўваньня калгасаў і лекавай дапамогі.

Надаючы асаблівае значэньне друку ў справе арганізацыі калектывнае вытворчасці, зьезд абавязвае ўсю калгасную сыстэму прыняць меры да распаўсюджаньня газэт, часопісаў і іншай літаратуры сярод калгасаў, адначасова паставіць практычнай задачай, каб у кожным калгасе было арганізавана выданьне насьценгазэт.

16. Зьезд абавязвае ўсе калгасы, усіх калгасьнікаў аказваць усямерную дапамогу сёнешнім яшчэ аднаасобнікам у хутчэйшым пераходзе іх у калгас. Арганізаваць вытворчую дапамогу бядняцка-серадняцкім гаспадаркам у прадстаячую сяўбу складанымі машынамі, сельскагаспадарчым інвэнтаром, цягавай сілай і г. д.

17. Улічваючы неабходнасьць усямернага ўзмацненьня абароназдольнасьці краіны, зьезд абавязвае ўсю сыстэму арганізаваць шырокае правядзеньне работы па ваенізацыі калгасных мас, шляхам арганізацыі ячэек Асовіахіму, стралковых гурткоў, разьвіцьця спорту і г. д.

РАШАЮЧЫЯ



Арганізавана, з бальшавіцкай заўзятасьцю выступіць у поле.

Кожную гадзіну—на дасканалы вучот.

ПЛЯНЫ СЯЎБЫ БУДУЦЬ ВЫКАНАНЫ

(Крычаўскі раён)

Калгасы „Чырвоны Барацьбіт“ і „Заветы Леніна“ паказваюць сапраўдныя бальшавіцкія прыклады вядзеньня калектыўнай гаспадаркі. Асабліва добрыя прыклады паказваюць гэтыя калгасы ў галіне падрыхтоўкі да другой бальшавіцкай вясны.

Калгас „Чырвоны барацьбіт“ яшчэ ў пачатку зімы пачаў падрыхтоўку да веснавой сяўбы. Складзены плян сяўбы шырока абгаварваўся на вытворчай нарадзе і агульным сходзе калгаснікаў.

— Пасяўную плошчу трэба пашырыць,—заявілі калгасьнікі.

Аб пашырэнні пасяўной плошчы запісалі ў пратакол і ў плян. Плошча пашыраецца ў гэтым годзе на 50 га за лік раскарчовак і скарачэння папару.

Калгасам будзе засеяна ў гэтую вясну: пшаніцай—32 га, аўсом—805 га, ячменем—20 га, гарошам—10 га (у мінулым годзе было 2 га), грачыхай—30 га, замест 7 га ў мінулым годзе, канаплэй—7 га, замест 2 га у мінулым годзе, бульбай—85 га, замест 32 га ў мінулым годзе, вікай—32 га, замест 24 га. Корань-плодаў у мінулую вясну было засеяна паўгектара, а сёлета—10 га, сілоснымі культурамі будзе засеяна 5,5 га.

Ачыстка насення даўно ўжо праведзена.

Вытворчы плян калгасу прадугледжвае дасканалую расстаноўку рабочай сілы як у веснавую сяўбу, так і ў час ўборкі ўраджаю. Калгас забяспечан цягавай сілы і інвэнтаром. Створаны кармавы фонд у 600 пудоў сена на час веснавой сяўбы. Усе работы ў калгасе пераведзены на зьдзелшчыну.

Пробны выезд у поле, які адбыўся ў канцы сакавіка, паказаў, што работы, намечаныя плянам, будуць поўнасьцю выкананы, нават з правышэннем.

Таксама падрыхтавана выступае ў поле і калгас „Заветы Леніна“. Вытворчы плян даведзены да кожнай брыгады і калгасніка. Кожны калгасьнік ведае сваю задачу ў час веснавой сяўбы.

Яравы клін калгас пашырае на 27 проц. за лік раскарчовак і распашак. Будзе засеяна: яравой пшаніцай—5 га, ячменем—12 га, грачыхай—4 га, аўсом—23 га, бульбай—35 га, лёнам—11 га, канаплэй—2 га, корань-плодамі—5 га, сілоснымі культурамі—3 га, канюшынай—28 га. Насенным матар'ялам калгас забяспечан поўнасьцю. Сабрана 200 пуд. попелу, завезена штучнае ўгнаенне.

У час падрыхтоўкі да сяўбы ў калгас „Заветы Леніна“ ўступіла 14 бядняцка-серадняцкіх гаспадарак.

У абодвух памянёных калгасах шырока разгорнута сацыялістычнае саборніцтва і ўдарніцтва. Калгасы „Чырвоны

барацьбіт“ і „Заветы Леніна“ выклікалі на сацсаборніцтва навакольных калгасы на лепшае правядзеньне веснавой сяўбы і выкананьне ўсіх намечаных плянаў.

Васіль Бунтар.

УСЁ ГАТОВА К СЯЎБЕ

(Шклоўскі раён)

Да веснавой сяўбы калгас падрыхтаваўся добра як у сэнсе насеннага фонду, так і расстаноўкі працоўнай сілы.

Пад яравы клін будзе засеяна ўсяго 183 га: аўса 85 га, ільну 10 га, канпель 2 га, бульбы 45 га, ячменю 20 га, пшаніцы 5 га, лубіну 5 га, вікі 10 га. Маючыся сельскагаспадарчыя машыны, як жняўкі, сеялкі і рандалі ў спраўнасьці, адрамантавана 10 плугоў.

Акрамя таго, нарыхтавана 85 пастронкаў, 12 вяровак і 25 лейцаў, а таксама перагледжаны хамуты.

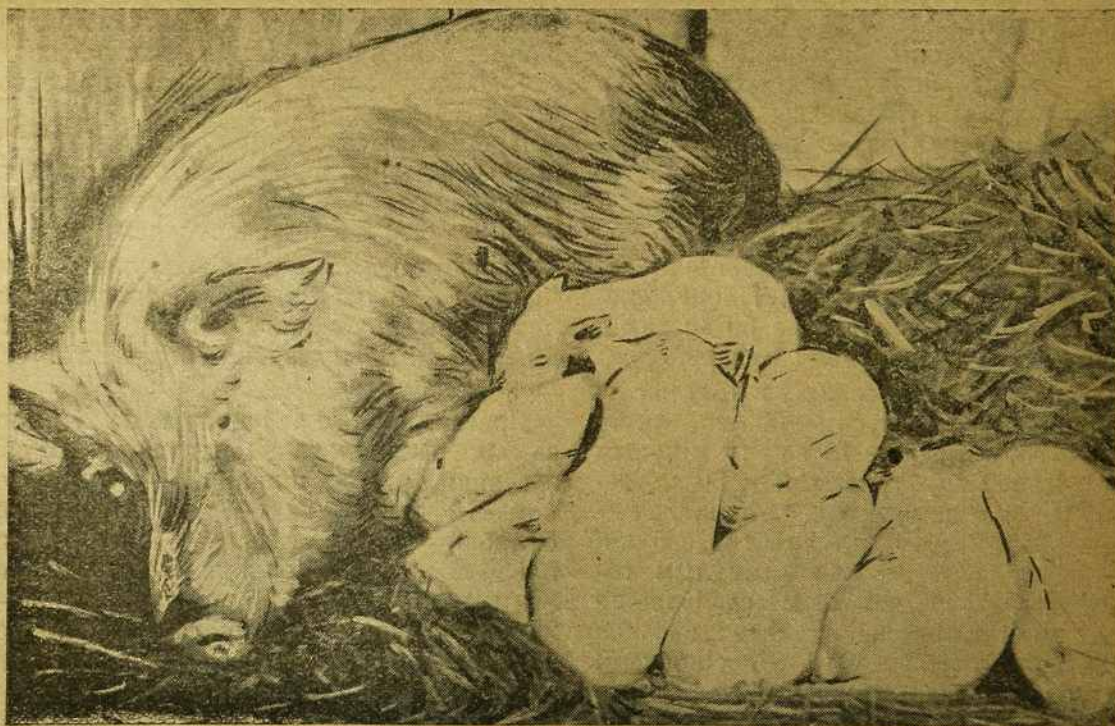
Кармавы фонд для коняў забраніраваны — 500 пуд. сена, 150 пуд. аўса і

50 пуд. пазаднага жыта на рэзь. Рабочая сіла разьбіта на асобныя бригады па 15 чалавек: на ворыва, вывазку гною, баранаваньне, а рэшта будзе скарыстана на будаўніцтве.

Устаноўлена норма выпрацоўкі, зьдзелшчына шырока будзе прымяняцца, напрыклад: успашка параконным плугам 0,75 га у 10-гадзінны дзень, вывозка гною 15 вазоў у дзень, касьба 4 чал. на адзін га.

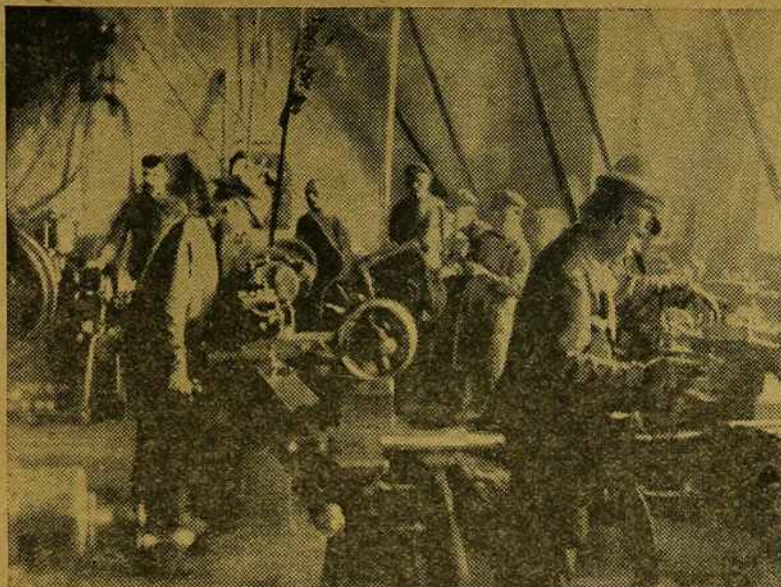
Заклучана ўмова з МТС, якая дапаможа з большым посьпехам выканаць пляны сяўбы.

Ш. Г.



Сьвіньня з прыплодам у калгасе.

Пытаньне ат
гасак на Ветры
зьвернута шма
з правядзеньне
Калгас „Нон
шчыну і тэта
кожнага калг
Калгас „Тр
валіччы больш
біу наступнае
Пытаньні а
рылася на аг
каў і дзякуючы
годзе „Труд
падзейнічае с
выягтадай, —
нову перайсь
рыфа нарміро
актывам абга
таксама і выт
Для кіраўні
ноўкай рабоч
праўленьня.
мы па кожн



Ударная бригада
на вытворчасці,

ПЕРАЙШЛІ НА ЗЬДЗЕЛЬШЧЫНУ

(Ветрынскі раён)

Пытанню арганізацыі працы ў калгасах на Ветрыншчыне ў апошнія часы зьвернута шмат увагі, асабліва ў зьвязку з правядзеньнем веснавой сяўбы.

Калгас „Новы Шлях“ прыняў зьдзельшчыну і гэтае пытаньне даведзена да кожнага калгасніка.

Калгас „Труд“ мае 82 гаспадаркі. Пры наліччы больш 200 працаздольных зрабіў наступнае:

Пытаньні арганізацыі працы абгаварылася на агульным сходзе калгаснікаў і дзякуючы таму, што ў мінулым годзе „Труд“ быў арганізаваны дрэнна, падзёншчына стала для ўсіх відавочна, нявыгаднай, — агульны сход вынес пастанову перайсьці на зьдзельшчыну. Тарыфна-норміровачная камісія сумесна з актывам абгаварыла гэтае пытаньне, а таксама і вытворчая нарада.

Для кіраўніцтва арганізацыяй і расстаноўкай рабочай сілы выдзелен сябра праўленьня. Прапрацаваны расцэнкі нормы па кожнай галіне працы асобна.

Уся работа на полі ў час сяўбы і ўборкі будзе праводзіцца групавой зьдзельшчынай. Выдзелены бригадзіры па кожнай галіне.

Замацаваны на веснавы час для правядзеньня рамонтных работ у падсобных прадпрыемствы: 3 сталяры, 4 кавалі, скотнікі і г. д.

Брыгады арганізаваны невялікія, ня больш 12—15 асоб.

Да гэтага часу калгаснікі хадзілі на працу ў цэнтр калгасу на адлегласьці 1—2 кілёмэтраў і гэтым трацілі лішні час. Зараз пастаўлена пытаньне так, каб арганізаваць працу зусім інакш. Вызначаны распарадчыкі работ, якія арганізуюць працу на мясцох па ўказаньні праўленьня і ў крайнім выпадку перакіданьне брыгады цалкам на тую ці іншую працу.

Калгас „Труд“ выклікаў на лепшую арганізацыю працы ў час сяўбы калгас „Фрунзэ“. Заключана спецыяльная ўмова.

Селькор Гур.



Сход дэлегатак-калгасьніц па абгаварэньні пляну веснавой сяўбы.

СТАЛІНСКІ ПРЫЛІЎ

(Шклоўскі раён)

Падрыхтоўка да другой бальшавіцкай вясны па Шклоўскаму раёну праходзіла поруч з далейшым ростам калгасаў.

Дзякуючы напружанай і сыстэматычнай працы раённай партыйнай арганізацыі, а таксама ўсяго актыву калгаснікаў і настаўніцтва маюцца значныя вынікі. На 20 сакавіка калектывізавана ў раёне 25 проц. гаспадарак. За час падрыхтоўкі да веснавой сяўбы і шырокай папулярызацыі Сталінскага прыліву ў калгасы ўлілося звыш 550 гаспадарак.

Калгасны актыў на сходзе з аднаасобнікамі рабілі выклік знаёмага ім яшчэ

ня ўступіўшага ў калгас бедняка альбо сярадняка, які выклік прымаў і ў сваю чаргу выклікаў другога. Такім мэтадам у калгас „Чырвоны Араты“ (Гарадзішча) улілося 15 новых бядняцка-сярадняцкіх гаспадарак.

У раёне ёсць сельскія саветы, як Брашчанскі, Акунёўскі, Таўкачэўскі, Гарадзішчанскі, якія калектывізаваны звыш 50 проц. Можна сьмела сказаць, што Шклоўскі раён у гэтую веснавую сяўбу будзе калектывізаваны на 50 проц.

Г. Шумілаў.

Зьдзельшчына—удар па кулаку, гультая і разгільдзяю.

У паход за зьдзельшчыну

„РАЗЬМЕРКАВАНЬНЕ КАЛГАСНЫХ ДАХОДАЎ ПА ПРЫНЦЫПУ: ХТО БОЛЬШ І ЛЕПШ ПРАЦУЕ, ТОЙ БОЛЬШ АТРЫМОЎВАЕ, ХТО НЕ ПРАЦУЕ, ТОЙ НІЧОГА НЕ АТРЫМОЎВАЕ, — ПАВІННА СТАЦЬ ПРАВІЛАМ ДЛЯ ЎСІХ КАЛГАСАЎ І КАЛГАСЬНІКАЎ“.

(З рэзалюцыі VI Усесаюзнага зьезду саветаў).

ПЫТАНЬНІ АРГАНІЗАЦЫІ ПРАЦЫ Ў КАЛГАСАХ

У выніку няпрямой барацьбы на два фронты: з правым апартунізмам, як галоўнай небясьпекай на даным этапе сацыялістычнага будаўніцтва і „левымі“ анты-серадняцкімі загібамі і прымірэнцтвам да іх, — партыя дасягнула аграмадных посьпехі ў галіне сацыялістычнай рэканструкцыі сельскай гаспадаркі.

Далейшае пасьпяховае выкананьне пляну калектывізацыі сельскай гаспадаркі са ўсёй войстрасьцю высоўвае асноўную задачу — умацаваньня калгасаў шляхам правільных метадаў арганізацыі калектывнай працы.

Да гэтага часу ў гэтых адносінах калгасы ня маюць яшчэ належнага пералому. Маецца шэраг фактаў расхлябанасьці, безгаспадарчасьці, недысцыплінаванасьці, нерацыянальнага скарыстаньня магчымасьцяў калектывнай вытворчасьці. Часта траціцца шмат часу на збор рабочай сілы пры нарадах, на непатрэбную перакідку калгаснікаў з адной работы на другую. Шмат траціцца часу на „перакідку“, лішнія гутаркі. Усе гэтыя факты адбіваюцца на вытворчасьці гаспадаркі.

У другую бальшавіцкую сяўбу павінен быць пакладзены канец такім адносінам да калектывнай працы. Трэба зрабіць рашучы паварот у бок павышэньня вытворчасьці працы на аснове ўвядзеньня такіх форм арганізацыі працы і разьмеркаваньня вынікаў гаспадарчага году, якія-б заахвочвалі калгаснікаў к павы-

шэньню колькасных і якасных паказьнікаў сваёй работы.

Адной з такіх форм арганізацыі калектывнай працы зьяўляецца зьдзельшчына, пры якой ацэньваецца работа не па колькасьці прапрацаванага часу, а па якасьці і колькасьці зробленай работы. На вопыце шэрагу калгасаў зьдзельшчына апраўдала сябе, як лепшы мэтад павышэньня вытворчасьці калектывнай працы, умацаваньня гаспадаркі і пасьпяховай барацьбы з кулацкімі настроямі ўнутры калгасу.

У калгасе „Энгельс“ бяз зьдзельшчыны трацілася на прыборку 1-га гектару бульбы 24 чалавекадні, а пры ўвядзеньні норм выпрацоўкі і зьдзельных работ — затраты зьнізіліся да 14 чалавекадзён. Бяз зьдзельшчыны на прыборку 175 га бульбы трацілася 4.200 чалавекадзён, а пры зьдзельшчыне — 2.450 чалавекадзён, пры чым палепшалася і якасьць працы.

Увядзеньне зьдзельных работ у калгасах у сваю чаргу патрабуе точнага ўстанаўленьня норм выпрацоўкі па кожнаму паасобнаму віду работ. Прыкладна — 1 чалавек пры 1 кані адналямешным плугам у 10-гадзінны рабочы дзень можа ўспахаць сярэдняй глебы на глыбіні 12 см — 0,5 га альбо адна даярка за дзень у веснавы час павінна выдаць пры 12 каровах 70 літраў малака. За гэтыя работы пры ўмове выпрацоўкі норм калгасам — яму налічваецца 1—1½ працадні. Побач з устанаўленьнем норм выпрацоўкі па кожнай працы, дзе ўлічваецца ня

толькі колькасьць работы, але і абавязкова яе якасьць — калгасам робіцца ацэнка кожнага яе віду ў працы — адзінках (працадзень) прыкладна так:

1) Пашня адналямешным плугом на 1 каня ў 10-гадзінны рабочы дзень пры норме выпрацоўкі 0,5 га налічваецца 1,5 працадні.

2) Успашка трактарам „Кр. Пуцілавец“ у 1 зьмену пры норме работы 2 га налічваецца 2 працадні.

3) Баранаваньне ў 2 сьляды трохзьявеннай бараной „Зіг-Заг“ пры пары конях з дзённай вытворчасцю (10 гадзін) 2 га налічваецца 0,34 працадні і г. д. Па кожнаму паасобнаму віду работы.

Устаноўленыя нормы выпрацоўкі калгасаў і расцэнкі работ даводзяцца да кожнага асобнага калгасніка з гэтай мэтай, каб ён пры прыступленьні да працы ведаў разьмер дзённай выпрацоўкі і пры выпаўненьні яе ведаў, якую колькасьць працадзён яму налічваецца. Зьдзельныя работы прымянімы ва ўсіх галінах калгаснай вытворчасці, за выключэньнем асобных работ, якія цяжка паддаюцца альбо зусім не паддаюцца іх нарміраваньню, напрыклад: вартаўнік па саду, за стадам, бухгалтар, старшыня праўленьня ў тым выпадку, калі ён вызвален ад вытворчых работ і інш.

Зьдзельшчына можа быць наступных 3-х асноўных форм: 1) брыгадная, 2) групавая, 3) індывідуальная.

Брыгаднай зьдзельшчынай называецца такая зьдзельшчына, калі тая ці іншая работа выконваецца зьдзельна ўсёй брыгадай (брыгада аратых, брыгада трактарыстых), таксама і ў адносінах да групавой і індывідуальнай зьдзельшчыны. Брыгадная зьдзельшчына добра і выгадна пры спецыялізаваных брыгадах, дзе члены яе ўсе выконваюць аднолькавую работу. На даны час, пры ўмове стварэньня камбінаваных брыгад, трэба раіць, як найбольш выгадную форму зьдзельных работ — групавую зьдзельшчыну (група аратых, баранавальшчыкаў у брыгадзе паляводзтва і г. д.), але ні ў якім выпадку не ігнараваць індывідуальную зьдзельшчыну.

Пераход на зьдзельную работу ў калгасах адкрывае шырокія магчымасьці

прымянення новых сацыялістычных мэтадаў вытворчасці, як-та: сацыялістычнае спарніцтва, ударніцтва, сустрэчны прамфінплан і г. д. Усё гэта павінна стымулявацца ў выглядзе прэмій за лепшую работу за перавыкананьне норм выпрацоўкі, кантрольных лічбаў, лепшая якасьць і інш. паказьнікі, накіраваныя на павышэньне вытворчасці калектыўнай працы.

У другую бальшавіцкую вясну ніводнага калгасу не павінна застацца пры старых формах арганізацыі працы (паядоцкая, падзённая грашовая), якія ў тым ці іншым выглядзе ліюць ваду на мельніцу клясавых ворагаў. Ніводнага калгасу бяз зьдзельшчыны работ — вольсунг, які нанясе рашучы ўдар па ворагу, па кулацкаму ўплыву ўнутры калгасу, па спажывецкіх настроях. За зьдзельшчыну, за сацыялістычныя формы і мэтады арганізацыі калектыўнай працы

Брыгадная сыстэма

Побач з зьдзельшчынай аграмадную ўвагу заслгоўваюць брыгадныя сыстэмы арганізацыі працы, як адна з лепшых спосабаў павышэньня вытворчасці працы, павышэньня грамадзкай працывыццыві, грамадзкай адказнасьці, узаемадапамогі, самакантролю, садзейнічаючы канчатковаму зьнішчэньню дробна-ўласніцкай псыхолёгіі калгасніка.

Асноўнымі формамі брыгад у даную веснавую сяўбу павінна быць — гэта камбінаваная і спецыялізаваная, з перавагай першай.

У спецыялізаванай брыгадзе ўсе яе часткі выконваюць адну спецыяльную работу, напрыклад: трактарысты, даяркі, касцы. Камбінаваная-ж брыгада выконвае адразу некалькі пасьлядоўных відаў работ, напрыклад: брыгадная паляводзтва мае ў сваім складзе рад груп — аратых, сяўцоў, баранавальшчыкаў, падвозчыкаў, якія выконваюць усе віды работ паляводзтва. Таксама і ў жывёлагадоўлі, гародніцтве і іншых галінах сельскай вытворчасці. Брыгада разбіваецца на рад груп, напрыклад, брыгада па працы на скотным дварэ ў колькасьці 40 чалавек дзеліцца на 4 групы:

1-я група — даільшыцы ў складзе 13 чалавек,

2-я група — па вырасьліваньні маладняка ў складзе 9 чалавек,

3-я група — па догляду за малочна-продукцыйнай жывёлай у складзе 11 чалавек,

4-я група — па працы ў сьвінарніках у складзе 7 чалавек.

Такім чынам адбываецца разьмеркаваньне працы і яе спэцыялізацыя ўнутры брыгады, паміж асобнымі групамі, а затым ужо група разьмяркоўвае свае абавязкі паміж асобнымі яе членамі.

Брыгады арганізоўваюцца на добраахвотных началах, але пры абавязковым рэгуляваньні іх складу з боку праўленьня калгасу. Склад брыгады можа быць сталым, сезонным і часовым, у залежнасьці ад умоў кожнай галіны гаспадаркі, напрыклад: у жывёлагадоўлі, дзе работа адбываецца круглы год, лепш сталыя брыгады, у лугаводстве — сезонныя, у іншых работах часовыя. Да кожнай брыгады, пад яе адказнасьць, трэба прымацаваць патрэбны ей для выкананьня работ жывы і мёртвы інвэнтар, матар'ялы і інструманты, гэта забяспечыць яго лепшую захаванасьць, створыць адчуваньне колектыўнай адказнасьці, рашуча б'е па клясаваму ворагу і яго ўплыву ў колектыўнай гаспадарцы.

Для кіраўніцтва брыгадай праўленьнем пры абгаварэньні на агульных сходах калгаснікаў прызначаецца з лепшых калгаснікаў старшы брыгады (брыгадзёр), які ў той-жа час нясе адказнасьць за работу брыгады перад праўленьнем, а таксама і перад усім калгасам.

Плянваньне працы ў калгасе

Ня можа быць правільнай вытворчай формы арганізацыі працы без пляну, без дасканальнага вучоту налічча запасу рабочай сілы гаспадаркі, без вучоту, на аснове ўстаноўленых норм выпрацоўкі патрэбнасьці ў гэтай рабочай сіле для кожнай галіны работы і ўсёй гаспадаркі ў цэлым. Без пляну немагчыма правільная расстаноўка рабочай сілы па вытворчасці, аднолькавае яе разьмеркаваньне і нагрузка па асобным гаспадарчым пэрыядам году, рацыянальнае скарыстаньне



Ударнік-рабочы за сваім вынаходствам.

лішкаў рабочай сілы, як у асобны гаспадарчы пэрыяд, а таксама і за ўвесь год.

У кожным калгасе павінен быць плян скарыстаньня рабочай сілы, які складаецца на аснове гадавога вытворчага пляну, а за тым па пэрыядам рабочых праграм. Гэтыя пляны складаюцца пры ўдзеле шырокіх калгасных мас, кантрольныя лічбы шырока абгаварваюцца на ўсіх вытворчых нарадах і сходах, трэба паставіць справу так, каб кожная брыгада, кожны калгаснік ведаў, што яму неабходна рабіць, дзе, калі і колькі, якую колькасць працоўных затрат патрабуе вытворчасць у кожным квартале, а таксама за год.

Такім даўдзеньнем кантрольных лічбаў вытворчасці да кожнага калгасніка, у яго створыцца самаініцыятыва, ня толькі к іх выкананьню, але і к перавыкананьню, ініцыятыва к сацыялістычнаму спаборніцтву, ударніцтву, выстаўленьню сваіх сустрэчных кантрольных лічбаў.

Выкананьне пляну павінна падвяргацца дасканальному грамадскаму кантролю праз сводкі, насыценныя газеты,



вытворчыя нарады, друк і спецыяльныя сходы, прысьвечаныя праверцы выкананьню пляна.

Скарыстаньне рабочай сілы

Да гэтага часу калгасы мала ўдзялялі ўвагі на рацыянальнае скарыстаньне запасу сваёй рабочай сілы, на павышэньне працоўнай нагрукі кожнага калгасніка.

З матар'ялаў Інстытуту сацыялістычнай рэканструкцыі сельскай гаспадаркі па Лязьнянскаму раёну процант скарыстаньня рабочай сілы за год ровен 55,6, па Слуцкаму—57,5 проц. Па 9 калгасам БССР (з матар'ялаў БАН) 55,1 проц. Асабліва нізка скарыстаны жаночая праца па Лязьнянскаму раёну—42,4, па Слуцкаму—49,8 проц., па 9 калгасам БССР—47,5 проц. Прычынай такога нізкага процанту скарыстаньня жаночай працы зьяўляецца: недастатковая наладжанасьць культасветнай работы.

Такім фактам нізкай працанпружанасьці ў даную веснавую сяўбу калгасы павінны пакласьці канец. Усё налічча рабочай сілы ў гаспадарцы павінна быць рацыянальна скарыстана, з аднаго боку, унутры калгасу, за лік пашырэньня працаёмкасьці культур і арганізацыі паасобных прадпрыемстваў, з другога боку—значная частка павінна быць накіравана ў прамысловасьць, якая ў гэтым годзе патрабуе 11 мільёнаў рабочых рук.

У арганізацыі адходніцтва трэба змагацца за плянавы адход шляхам заключэньня дагавароў з гаспадарчымі органамі, каапэрацыяй, саўгасамі і г. д. У той-жа час дапускаць неарганізаваны (аднаасобовы) адход пры абавязковым узгадненьні з праўленьнем калгасу.

Для шырокага скарыстаньня жаночай працы ў калгасе і падняцьця ініцыятывы у жанчыны—неабходна практыкаваць стварэньне спецыяльных жаночых брыгад, жаночых вытворчых нарад, высоўваньне жанчын на адказную работу ў гас-

падарцы, брыгадзірамі, загадчыцамі галінамі, нарадчыцамі і г. д. Усе гэтыя мэтады зьяўляюцца неабходнымі ўмовамі вытворчай актывізацыі жанчыны, дапамагаюць уздыму яе ініцыятывы ў справе павышэньня вытворчасьці працы, умацаваньню калектывізацыі гаспадаркі і барацьбе за масавы калгасны прыліў.

Вучот працы

Ня можа быць добра наладжанай вытворчасьці, правільнай арганізацыі працы без яе вучоту. Таму вучот у справе арганізацыі працы і усёй гаспадаркі адно з галоўных месц.

Да гэтага часу ў пераважнай большасьці калгасаў праца ўлічваецца грашмі, што часта ў калгаснікаў стварала адчуваньне лічыць сябе за нанятага рабочага, чым скажалась сутнасьць калектывнай гаспадаркі і грала на руку кулаку. Такому грашовому мэтаду працы і разьліку з членамі трэба пакласьці канец. Разьлікі і ацэнка працы павінны вытварацца працадзінкамі, якія атрымоўваюцца ў выніку колькасьці і якасьці на пэўны від работы затрачанай працы. Усё гэта ўкладваецца ў асноўную форму вучоту працы, табель-нарад, які у той-жа час зьяўляецца канчатковым бухгалтэрскім дакумэнтам і з якога сьпісваецца ў працоўныя кніжкі кожнага калгасніка альбо даецца яму дакумант (месячныя прац. карткі) з той мэтай, каб ён штодзенна ведаў колькі выпрацаваў і колькі яму за гэтую работу налічваецца працадзён.

Вучот працы, а таксама ўсёй гаспадаркі павінен займаць адно з галоўнейшых месц у працы, бо *„толькі дасканалая настаноўка вучоту і кантролю, толькі стражайшая арганізацыя і працоўная дысцыпліна прывядуць нас да сацыялізму—бяз гэтага сацыялізму няма“* (Ленін).

**Шырэй разгорнем сацспаборніцтва і ўдарніцтва!
Падымем працоўную дысцыпліну, выкуем новыя
сацыялістычныя формы працы.**



Сацспабор

Важнейшим
лістычнага вы
дому творчай
за выкананьне
работ, павышэ
туйнай працы
штва і ўдарні
Уважэньне
працы зьдэльш
работы, плянава
лістычных мэта
ліку з членам
матчынасьці да
ніцтва як пам
групамі, калгас
сама з асобным
вымі прадпрые
Канкрэтнымі
павінна быць
наньне кант
гадзі, калгасу



Палявая перасовачная сталоўка ў час веснавой сяўбы.

Сацсаборніцтва і ўдарніцтва

Важнейшым мэтадам у справе сацыялістычнага выхавання калгасніка, уздыму творчай ініцыятывы мас у барацьбе за выкананьне і перавыканьне плянаў работ, павышэньне вытворчасці калектыўнай працы — зьяўляецца сацсаборніцтва і ўдарніцтва.

Увядзеньне ў практыку калектыўнай працы здзельшчыны, брыгаднай формы работы, плянаваьці і правільных сацыялістычных мэтадаў вучоту працы і разьліку з членамі адкрываюць шырока магчымасьці да ўжываньня сацсаборніцтва як паміж асобнымі брыгадамі, групамі, калгаснікамі, калгасамі, а таксама з асобнымі саўгасамі і прамысловымі прадпрыемствамі.

Канкрэтнымі задачамі саборніцтва павінна быць: выкананьне і перавыкананьне кантрольных лічбаў пляну брыгады, калгасу ў цэлым, выкананьне і пе-

равыкананьне норм выпрацоўкі, павышэньне вытворчасці працы, палепшаньне якасьці працы, барацьба з гультайствам, разгільдзяйствам, безгаспадарчасьцю, з кулацкімі настроймі, за ўзорную вытворчую дысцыпліну, за рацыяналізацыю калектыўнай працы.

У другую бальшавіцкую вясну неабходна зьвярнуць максімальную ўвагу ня толькі на пашырэньне ахопу сацсаборніцтвам калгасаў, але і на палепшаньне яго якаснага зьместу.

Сацсаборніцтва арганізоўваецца самымі масамі, пры іх ініцыятыве, яно перарастае ў вышэйшую форму сацыялістычных мэтадаў вытворчасці — ўдарніцтва, якое акрамя чоткага, акуратнага выкананьня заданьняў змагаецца за перамогу ўсіх перашкод на шляху пасьляховага выкананьня намечаных работ. Вялікае значаньне для палепшаньня якаснага зьместу сацыялістычнага спа-

борніцтва і ўдарніцтва, а таксама ўсёй вытворчасці мае грамадзкі кантроль. Гэты кантроль павінен ажыццяўляцца праз вытворчыя нарады, на якіх абгаварваюцца ўсе дасягненні, недахопы калектыўнай вытворчасці, збіраюцца прапановы калгаснікаў аб метадах палепшання вытворчасці.

Кантраліраванне работы таксама адбываецца праз спецыяльныя кантрольныя брыгады, рэгулярныя сводкі, насьцэнназеты і г. д.

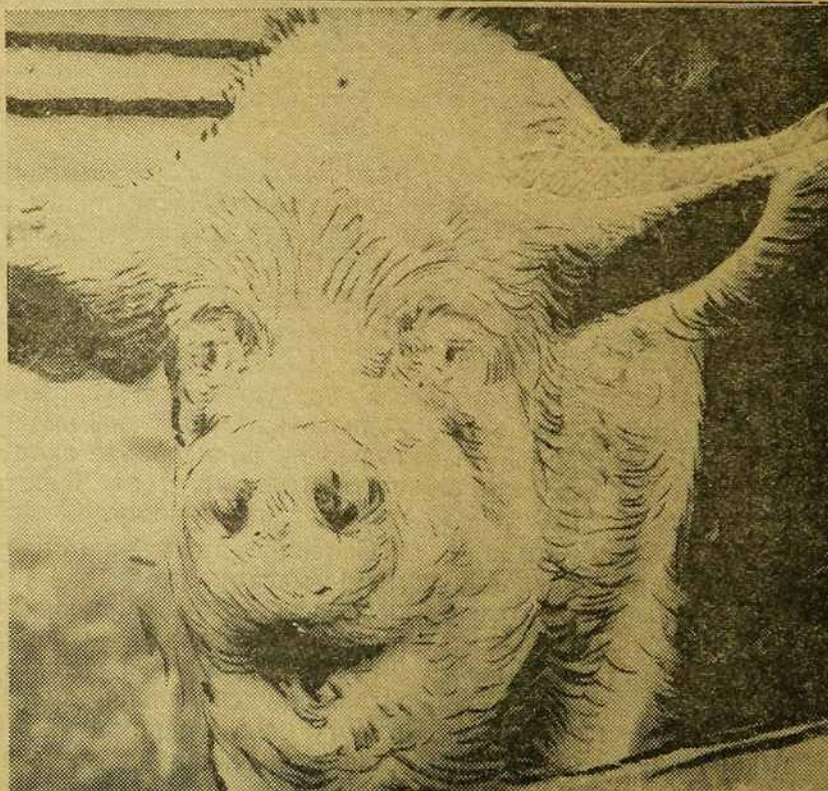
Другая бальшавіцкая вясна павінна быць пераломнай вясной у справе пераходу калгасаў з падзёншчыны і грашовых разлікаў—на зьдзельшчыну, на брыгадныя формы работы, на разлікі ў працоўным выражэнні, у барацьбе за сацыялістычныя мэты працы, за якасьць,

за працоўную дысцыпліну і максымальна працоўную разгрузку кожнага калгасніка. Пасьпяховае правядзеньне ў жыццё гэтых задач у галіне арганізацыі працы залежыць ад таго, як рашуча калгасамі і асобнымі работнікамі вядзецца барацьба з кулацтвам, як рашуча вядзецца барацьба з правым і „левым“ апартунізмам і прымірэнчымі адносінамі да іх, як вядзецца барацьба за штодзеннае правядзеньне ў жыццё генэральнай лініі партыі.

Сацыялістычныя мэты арганізацыі працы зьяўляюцца лепшым залогам у справе ўмацаваньня калектыўнай гаспадаркі ў справе арганізацыі новага больш магутнага калгаснага прыліву.

Ф. Дзьмітрыеў.

У веснавую сяўбу—кожны калгаснік павінен быць ударнікам.



Племяны храк калгасу „Труд“

ВУЧОТ ПРАЦЫ ў КАЛГАСЕ

Дзе няма вучоту—няма калгаса, як арганізаванай гаспадаркі (з дакладу т. Якаўлева на VI Усесаюзным зьездзе саветаў).

I. Значэньне вучоту працы.

Правільная арганізацыя працы ў калгасе ня можа існаваць бяз добра пастаўленага вучоту. Дакладная і пільная праца па вучоту спрыяе ўмацаваньню працы дысцыпліны і ўкараняе сацыялістычныя мэтады працы (сацспарніцтва і ўдарніцтва), плянаваму скарыстаньню рабсілы і падвышэньню вытворчай працы.

Асабліва вялікае значэньне вучот працы мае ў даны час у сувязі з пераходам на нарміраваную здэльтную працу. Толькі пры добра пастаўленым вучоце колькасных і якасных паказчыкаў у калгасе — пытаньне аб нормах выпрацоўкі разьвязваецца ня цяжка.

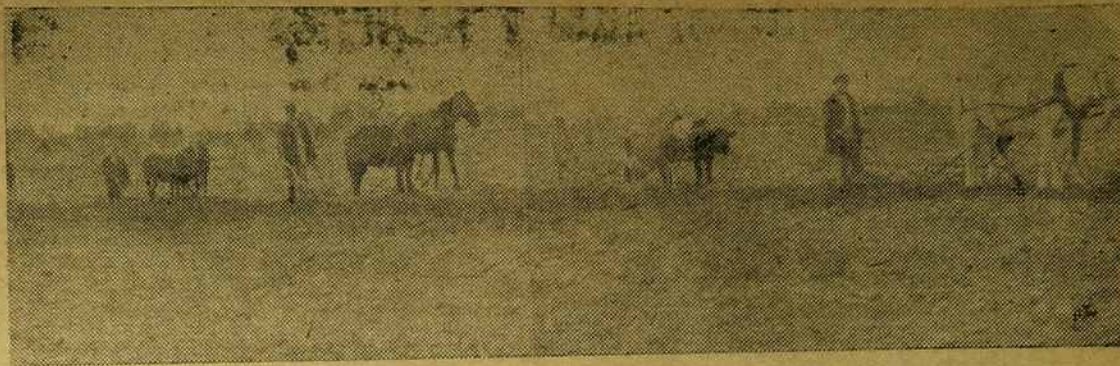
Добра адзначыць вынікі сацспарніцтва і ўдарніцтва шляхам прэміраваньня за ўзоры добраякаснай працы, выявіць найбольш слабыя месцы асобных вучасткаў працы і сваячасова ўмацаваць іх. Зноў-жа пры наліччы добра

пастаўленага вучоту. Адсутнасьцю вучоту, альбо няправільнай пастаноўкай апошняга, карыстаецца клясавы вораг— кулак і яго агентура, які распускае чуткі, што ў калгасе безгаспадарчасць, што там сярэдніякі працуюць на гультаёў і г. д. Адгэтуль ясна ня толькі эканамічнае, а і політычнае значэньне пытаньня арганізацыі вучоту працы.

Дзякуючы таму, што яшчэ ня знойдзены тэхнічныя правілы, якія-б здавальнялі кожны калгас, па падліку працы, апошнія павінны вышукваць шляхі рацыяналізацыі існуючых форм вучоту. Дзеля пасьпяховасьці гэтае працы неабходна прыцягваць грамадзкасьць калгасу, як-та: склікаць вытворчыя нарады брыгадзіраў, прысьвечаньня гэтаму пытаньню, бо брыгадзір гэта — частка калгасу, на якую лажыцца ўся цяжкасьць працы па падліку працы, па гэтаму яго думка аснована на вопыце, каштоўна і яго трэба скарыстаць.



Гатуюць страву для калгаснікаў, Каралінскі р., камуна „Праца“.



Пробны выезд у поле ў другую колгасную вясну.

II. Праца-дзень—адзінка вучоту.

З існуючых да гэтага часу рознастайных спосабаў вучоту працы найбольш распаўсюджаныя: першы—шкодны і некарысны, які ўжываецца ў многіх калгасах, гэта вучот „слупікамі“, г. зн., што кожны прапрацаваны дзень адмячаецца ў табэлі слупікам. Гэты метада ня ўлічвае ні колькасць, ні якасць працы, а галоўнае ня ўлічвае час патрачаны на працу.

Вучот у належнай ацэнцы мае шмат адмоўных старон, ён утварае ўражаньне ў калгасніка, што ён працуе па-найму, пагэтаму праўленьне павінна яму плаціць кожны месяц заробную плату.

Відавочна, што такое становішча ня верна і шкодна адбываецца на арганізацыі працы, адгэтуль калгаснікам павінен быць зроблен рашаючы пералом у бок барацьбы з грашовай формай вучоту працы. За ўвядзеньне ацэнкі працы і яго вучоту ў працаднёх Усесаюзная нарада па працы ў калгасах гаворыць: „катэгарычна забараняецца ацэнка работы калгасніка ў грашох“.

Што такое праца-дзень,—гэта адзінка вучоту, затрачаная калгаснікам на якую-небудзь працу. Для вызначэння працадня праўленьне калгаса (улічваючы мясцовыя ўмовы) разьбівае ўсе віды працы на чатыры групы: лёгкая, сярэдняя, цяжкая і патрабуючая спецыяльнага вопыту альбо кваліфікацыі. Норма штодзённай выпрацоўкі кожнай з умоўных груп улічваецца пэўнай колькасцю працадней, напрыклад: за дзённую норму ра-

боты, аднесенай к групе лёгкіх прац, залічыцца 0,75 праца-дня, а к групе сярэдніх 1,0 і г. д.

Да чаго-ж прыводзіць вучот у працаднёх? К канцу году пры разьмеркаваньні ўраджаю прадукцыю дзеляць на агульную колькасць праца-дней, такім чынам вызначаючы чаму равен 1 праца-дзень.

III. Першапачатковы вучот.

Як гаварылася раней, галоўная частка работ па вучоту працы—першапачатковы вучот лажыцца на брыгадзіра. Брыгадзір атрымоўвае ад праўленьня калгаса альбо загадчыка той ці іншай галіны працы заданьне (у пісьмовай ці вуснай форме) і складае табель нарадаў.

Пры правільнай пастаноўцы вучоту працы, табель-нарад запаўняецца ў два альбо тры прыёмы. Спачатку работ уносяцца прозьвішча калгаснікаў альбо нумар іх разьлікавай кніжкі (апошняе аблягчае працу брыгадзіра, бо яму ня трэба выпісваць кожны раз прозьвішча, імя і па бацьку калгасніка. У тых выпадках калі карыстацца нумарам замест прозьвішча, трэба гэты нумар закрэпіць за калгаснікам і ставіць яго на ліцавым рахунку, а таксама пры састаўленьні сьпісаў, дзе павінна ўпамінацца прозьвішча калгасніка). Акрамя гэтага ў пачатку работ укаваецца неабходны аб'ём работ і колькасць патрэбнага інвэнтару і цягавай сілы. Усе астатнія запісы ўтвараюцца па сканчэньні работ, пры чым некаторыя графы запаўняюцца брыгадзірамі сумесна

з прыёмшчыкам работ. Па сканчэнні работ брыгадзір выпісвае колькасць прапрацаваных працадней у месячны падрахунак. Па сканчэнні работ табель-нарад здаецца рахункаводу і служыць яму канчатковым дакумантам, на падставе якой састаўляецца баянс працы—гадавая справаздача і г. д.

IV. Працоўная кніжка калгасьніка

Давесці вынікі вучоту да кожнага калгасьніка магчыма толькі пры наліччы разьлікавай кніжкі ў кожнага калгасьніка. Працоўная кніжка зьяўляецца адзіным дакумантам, які дае магчымасьць удзельнічаць калгасьніку ў разьмеркаваньні ўраджаю.

У працоўную кніжку (форма, установа Калгасцэнтрам) уносіцца з аднаго боку колькасць прапрацаваных калгасьнікам працадней, з другога ўсе авансавыя выданы яму як грашовыя, так і натуральныя.

Колькасць прапрацаваных працадней запісваецца брыгадзірам у тэрміны, устанавленыя праўленьнем, але не радзей двух-трох разоў у месяц, які (брыгадзір) карыстаецца пры гэтым месячнымі зводкамі.

У частцы, дзе ўлічваюцца авансы, рахункавод альбо клапаўшчык робіць свае адметкі, адначасова з гэтым адмячае ў авансавай справаздачы. Паказваецца назва выдадзенага прадукту і адзінка меры. Напрыклад, жыта ў цэнтнэрах.

Такая справаздача значна аблягчае работу рахункавода таму, што ня трэба састаўляць справаздачу на кожны выдаваемы прадукт, альбо разносіць адразу-ж па ліцавым рахункам і акрамя гэтага справаздача дае магчымасьць адмячаць выданы ў ліцавых рахунках толькі два, тры разы ў год.

V. Падрахунак

З таблелю нарадаў рахункаводам састаўляюцца падрахункі: месячныя, квартальныя і гадавыя. Месячныя падрахункі даюць магчымасьць мець праўленьню перад сабой лічбы па скарыстаньню працы. Сваёчасова прыняць неабходныя захады там, дзе ў гэтым адчуваецца неабходнасьць. Падрахункі складаюцца па галінах, па культурах, віду жывёлы і г. д.

Ва ўсіх выпадках падрахункі абязлічваюцца, г. зн. не паказваюць персональна, хто быў заняты на данай працы.

Савіч.



Дэлегаты 3-га Ёсэбеларускага зьезду калгасаў слухаюць даклад.

БЯЗУПЫННУЮ УВАГУ КАПІТАЛЬНАМУ БУДАЎ- НІЦТВУ Ў КАЛГАСАХ

Адной з важнейшых і першачарговых задач калгасаў і ўсёй калгаснай сыстэмы—гэта пабудаваць сваю работу так, каб у поўнай меры забяспечыць будаўніцтва сьвінарнікаў, кароўнікаў, птушнікаў, сілосных веж і іншых пабудов, якія вызначаны плянам Калгасцэнтру і Наркамзему на 1931 г.

Капітальнае будаўніцтва ў калгасах такая-ж важная і алказная кампанія, як і пасеўная, бо ад яе выкананьня залежыць забеспячэньне ўсіх тых мерапрыемстваў па арганізацыі і камплектаваньню сьвінаводчаскіх гаспадарак, малочных фэрм і іншых, якія намечаны партыяй і савецкай уладай у трэцім рашаючым годзе пяцігодкі. На ажыццяўленьне гэтай задачы ўсе калгасьнікі, калгасы і калгасная сыстэма павінна мабілізаваць бязупынную ўвагу.

Урокі мінулага году

У мінулым годзе справай будаўніцтва ў калгасах займаліся і Калгасцэнтр, і Белсельбуд і ўсе спецыяльныя саюзы сельска-гаспадарчай каапэрацыі БССР. У выніку работы ўсіх гэтых арганізацый мы мелі, побач з некаторымі дасягненьнямі, вялікія недахопы, асабліва па прамысловаму будаўніцтву, дзе ў асобных выпадках галавацянства межавалася са шкодніцтвам. Трэба адзначыць, што недастаткова была разгорнута работа па будаўніцтву і з боку некаторых Райкалгассаюзу і інш. раённых арганізацый. Асабліва станоўчыя вынікі былі там, дзе была разгорнута работа па ўцягненьню грамадзкасьці калгасьнікаў і іх зацікаўленасьць і, дзе тэхнічны персанал, сумесна з калгасьнікамі, пайшоў па шляху скарыстаньня ўсіх магчымасьцяў на месцы, спрашчэньня, конструкцыі пабудов і скарыстаньня мясцовых матар'ялаў замест дэфіцытных будматар'ялаў, у якіх адчуваўся недахоп. Там-жа, дзе раённыя працаўнікі ставілі пытаньне аб прыслцы спэцвопраткі, рабсілы і дэфіцытных матар'ялаў, замест таго, каб выкарыстаць маючыся магчымасьці на месцы,

там плян будаўніцтва ня быў выканан, а ў некаторых мясцох сарваны.

Не абыйшлося і бяз шкодніцтва з боку паасобных тэхнічных працаўнікоў. Гэткае зьвішча мы мелі ў Ветрынскім раёне і ў Самахвалаўскім і ў іншых і яны магчыма былі толькі таму, што як раённымі ўстановамі, таксама і цэнтральнымі, якім гэтай справай непасрэдна належыла займацца, ня была ўдзелена належная ўвага і кантроль за гэтай работай.

У мінулым годзе калгасамі гаспадарчым спосабам пабудована сьвінарнікаў новых 126 на 10.700 галоў, прыстасаваны будынкі пад сьвінарнікі на 18.800 галоў. Пачата пабудова і ня скончана 378 сьвінарнікаў на 28.495 галоў, работа якіх выкана на 58 проц. Гадавы плян выкананы на 47 проц. Па пляну НКЗ на адно сьвінамесца было вызначана 125 р. укладаньняў, фактычна выдаткавана 133 руб. Кароўнікаў пабудавана новых 191 на 16.190 галоў, прыстасавана старых памяшканьняў пад кароўнікі на 29.300 галоў, пачата будаўніцтва і ня скончана 200 кароўнікаў на 24.000 галоў. Гадавы плян выканан на 112 проц. Па пляну на адно месца было вызначана 125 руб., фактычна выдаткавана 126 р.

Такое, прыкладна, становішча і ў адносіне іншага будаўніцтва. Значна горш абстаіць справа ў адносіне прамысловага будаўніцтва, дзе з 9-ці крухмальных заводаў пабудавана толькі два і тыя засталіся неабсталяванымі.

Аб'ём будаўніцтва на 1931 год

Згодна кантрольных лічбаў ураду БССР плян капітальнага будаўніцтва ў калгасах на 1931 год значна пашыран у параўнаньні з мінулым годам і сума ўкладаньняў складае каля 35 мільёнаў рублёў.

Бязумоўна, што толькі пры максымальнай напружанасьці і правядзеньні сваячасовай і належнай падрыхтоўкі, як саміх калгасаў, так і ўсякае калгаснай сыстэмы, гэткае важнае мерапрыемства

будзе забясьлі
канана яно п
абавязкова по
ванья залежы
зводных і ма
чыць выраша
гэта значыць в
рашэючага год
максэвье рашу

Па пляну ў гэ
тэмы пабудав
на 30.000 галоў бу
прыстасаваш смот
падрах на 30.000
статніку ў 691 га
лоў, пабудаваш д
у малочных фэрм
пабудаваш іванта
заві гаспадарчы
заві 3.200 на 32
ру—1.300, кухан
шу—165 і іншым
завода па пляну
калгасх.

Парадкі

Згодна пастан
цэнтру БССР ус
та ў калгасх у
паўна вытвараш
бл самімі калгас
парадкі мае цел



будзе забяспечана выкананнем. А выканана яно павінна быць сваячасова і абавязкова поўнасьцю, бо ад яго выкананьня залежыць камплектаваньне сьвінаводных і малочных стад, гэта значыць вырашэньне мясной праблемы, гэта значыць выкананьне пляну трэцяга рашаючага году пяцігодкі, гэта значыць нанясеньне рашучага ўдару па кулаку.

Па пляну ў гэтым годзе калгасы павінны пабудаваць 300 скотных двароў на 30.000 галоў буйнай рагатай жывёлы, прыстасаваць скотных двароў у 314 гаспадарках на 30.000 галоў, прыстасаваць цялятнікаў у 691 гаспадарцы на 50.000 галоў, пабудаваць дапаможных будынкаў у малочных фэрмах у 350 гаспадарках, пабудаваць ізалятараў у 691 спецыялізаванай гаспадарцы. Сьвінарнікаў пабудаваць 3.200 па 320.000 галоў, ізалятараў—1.300, кухань—1.300, сілосных вежаў—165 і іншыя, аб'екты якіх налічваюцца па пляну каля 15 тысяч па ўсіх калгасах.

Парадак будаўніцтва

Згодна пастановы Праўленьня Калгасцэнтру БССР усё капітальнае будаўніцтва ў калгасах у 1931 г., як правіла, павінна вытварацца гаспадарчым спосабам самімі калгасамі. Гэта пастанова і парадак мае вельмі важнае значэньне,

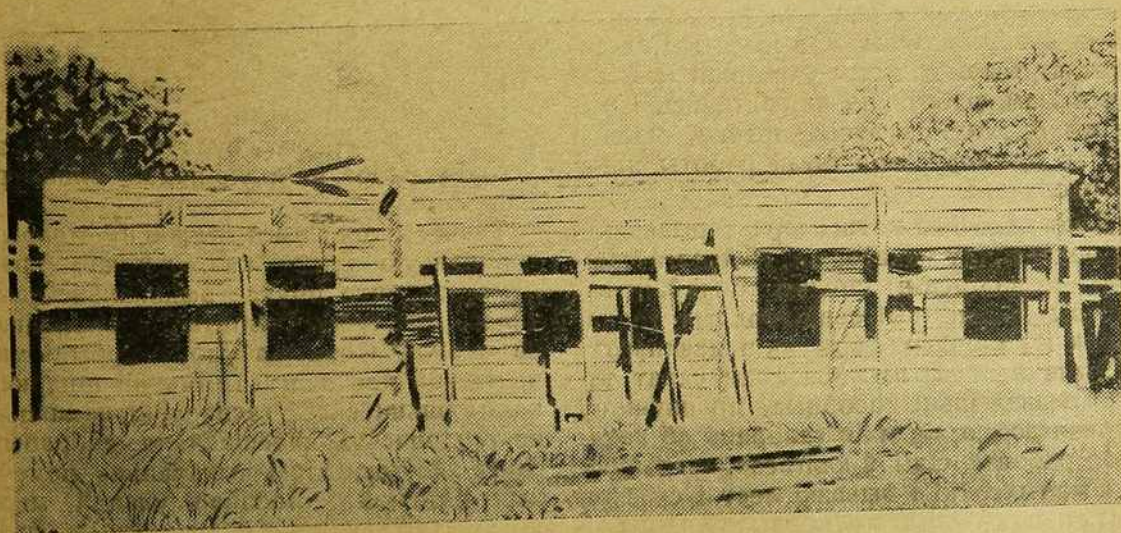
бо пры гэтым парадку мы будзем мець непасрэдную зацікаўленасьць саміх калгаснікаў, а гэтым самым і належныя посьпехі ў яго правядзеньні, а таксама гэта дасць магчымасьць патаніць кошт самога будаўніцтва.

Бязумоўна, мы павінны паставіць пытаньне перад адпаведнымі органамі аб перадачы ўсяго прамысловага будаўніцтва, якое да гэтага часу вытваралася калгасамі і калгаснай сыстэмай (крухмальныя заводы, млыны, масла-сыр-заводы, пладагародныя камбінаты, ільназаводы, электрастанцыі, пад'ездныя чыгуначныя шляхі), іншым арганізацыям, бо калгассыстэме гэта работа не пад сілу і займацца гэтым яна ня можа, бо на яе ўскладзена асноўная работа па калектывізацыі сельскае гаспадаркі, арганізацыі яе і стварэньні базы сыравіны.

Тэхдапамога і кансультацыя

Плянаваньне будаўніцтва, тэхдапамога і кансультацыя будзе аказвацца калгасам праз той тэхнічны апарат, які маецца як у апарце Калгасцэнтру, так і Райкалгассаюзаў.

Але налічча тых кадраў, якія мы маем, ня можа забяспечыць гэтай работы. Таму, згодна пастановы Калегіі НКЗБ аддзяленьне Трэсту Саюзсельбуду павінна аказваць калгасам тэхдапамогу і кансульта-



Будаўніцтва ў калгасе.

цыю праз свой цэнтральны і мясцовы апарат. Аказваемыя Сельбудам тэхдапамога і кансультацыя будзе аплачвацца калгасамі па сабекаштоўнасці.

Тыпы с.-г. будаўніцтва на 1931 год

У мінулым годзе мы мелі тыпы сьвінарнікаў і кароўнікаў такія, якія патрабавалі значнай колькасці дэфіцытных будаўнічых матар'ялаў, як, напрыклад, цэманту, цэглы, жалеза, цьвікоў і інш. Шмат у якіх мясцох мы пачалі будаваць скотныя двары-палацы з адпаведнай кубатурай. Гэта справа, вядома, надрэнная, але ж тым наліччам дэфіцытных матар'ялаў, якія мы маем, мы не змаглі забяспечыць пэўнай патрэбы ў гэтых матар'ялах і частка будынкаў, у зьвязку з гэтым, была пачата і ня скончана, а частка і зусім не распачата.

У гэтым годзе мы павінны ісьці па шляху спрошчаных конструкцый, мы павінны максымальна скарыстаць усе мясцовыя матар'ялы, як, напрыклад, матар'ялы ад разбору кулацкіх і абагуленых будынкаў, салому і г. д. У адпаведнасці з гэтым і складзены праекты будынкаў, якія калгасам рассылаюцца.

Падрыхтоўка да будаўніцтва

Падрыхтоўка да будаўніцтва ідзе яўна недавальняючымі тэмпамі. Ня глядзячы на тое, што лес для калгасаў быў вызначан некалькі месяцаў таму назад і што аб яго нарыхтоўцы і вывазцы Калгасцэнтрам былі дадзены ўказаньні Райкалгассаюзам, работа па нарыхтоўцы і вывазцы праходзіць зусім дрэнна, маецца шэраг калгасаў, якія гэтай работы яшчэ не распачалі.

Такія адносіны можна характарызаваць, як недаацэнку некаторымі Райкалгассаюзамі і калгасамі справы будаўніцтва, справы арганізацыі сьвінаводных гаспадарак і малочных фэрм, як праваапартуністычная практыка. Мы маем нават такія разважаньні асобных працаўнікоў Райкалгассаюзаў, якія гавораць аб недахопе рабочай сілы ў калгасах, патрэбнай для нарыхтоўкі і вывазкі лесу і ставяць пытаньне аб водпуску крэдытаў на гэтую мэту.

Мы павінны работу па нарыхтоўцы і вывазцы будаўнічых матар'ялаў паставіць на ўдарныя рэйкі. Трэба зараз-жа намеціць плян і падрыхтавацца да нарыхтоўкі такіх матар'ялаў, як гальля, гліны, каменьня, пілматар'ялу, саломы і інш.

Неабходна ўказаць, як адзін з недахопаў у справе падрыхтоўкі да будаўніцтва, гэта позьняя рассылка Калгасцэнтрам плянаў будаўніцтва на 1931 год у раёны.

Кадры будаўнікоў у калгасах

У мінулым годзе мы адчувалі востры недахоп у кваліфікаванай рабочай сіле ў калгасах. У некаторых калгасах гэтая рабочая сіла была, але належным чынам ня была скарыстана.

Каб не паўтарыць памылак мінулага году і каб забяспечыць усё будаўніцтва ў калгасах спецыялістамі-будаўнікамі, зараз-жа неабходна прыступіць да арганізацыі спецыяльных брыгад будаўнікоў з ліку саміх калгаснікаў, працаваўшых раней плотнікамі, пячнікамі, сталярамі, кровельшчыкамі і інш. Брыгады будаўнікоў у калгасах павінны зараз-жа пасьля арганізацыі наладзіць сувязь з тэхнічным пэрсаналам раёну і яшчэ да наступленьня будаўнічых работ азнаёміцца і прапрацаваць праекты пабудовы і каштарысы. Кіраўнікамі будаўнічых брыгад трэба вылучыць больш сьвядомых калгаснікаў, якія павінны быць падрыхтаваны на адпаведных курсах.

Для заахвочваньня ў рабоце калгаснікаў-будаўнікоў неабходна, каб у кожным калгасе былі вызначаны прэміяльныя фонды для прэміраваньня за лепшую работу. Трэба работу будаўнікоў аднесці ў групу работ, на якую падае больш працадзён.

Трэба вакол гэтага пытаньня стварыць грамадзкую думку калгаснікаў. Трэба памятаць, што поўнае выкананьне намеранага пляну будаўніцтва сьвінарнікаў, кароўнікаў і інш. пабудовы створыць магчымасьць для калгасаў больш шпаркага пашырэння сваёй гаспадаркі, падняцьця яе таварнасьці, палепшаньня дабрабыту саміх калгаснікаў і выкананьня намечаных партыяй і савецкай уладай мерапрыемстваў у трэцім рашаючым годзе пяцігодкі.

А. Залескі.

Забаватасьць карэньня

ў садовых выхавальніках БССР

Арганізацыя буйных прамысловых садоў пры сацыялістычнай рэканструкцыі сельскай гаспадаркі вымагае і разгортвання прадукцыі садовых выхавальнікаў. Адначасова з гэтым прышчэпы выхавальнікаў па свайму сартымэнту павінны адпавядаць пэўнаму раёну і быць кондыцыйнымі (здоровыя, правільна сфармаваныя, без механічных пашкоджаньняў і г. д.).

Адсутнасьць грыбных і бактэрыяльных хвароб на прышчэпах ёсьць адно з галоўных вымаганьняў іх кондыцыйнасьці.

Тут мы падаем матар'ялы аб бактэрыяльным захворваньні (карнявы рак пладовых дрэў, альбо забаватасьць) дзічак і прышчэп у садовых выхавальніках БССР.

Вьяўляецца хвароба ў тым, што на карэньні дзічак і прышчэп зьяўляюцца рознай велічыні наросты, якія ўродуюць карнёвую сыстэму, часта прыгнечваюць рост і хутка заражаюць глебу. Даведзена, што гэтая бактэрыя здольна заражаць да 40 розных расьлін, як буракі, морква, капуста, рэпа, рэдзька, бульба, таматы, гарох, яблыня, ігруша, маліна, хмель і інш. Асабліва ж непажадана гэтая хвароба для пладовых выхавальнікаў.

На абшарах БССР забаватасьць карэньня па ветках старых садаводаў сустракалася і раней, але ў малым процанце.

У 1924 г. праф. Медзіш знаходзіць забаватасьць карэньня ў Горках. Пачынаючы з 1917 г., яна сустракаецца ў выхавальніках Марына-Горкі, саўгас імя Калініна (Шчарбовіч). У 1929 г. Стазра НДІ рэгіструе гэту хваробу пад Менскам (саўгас Людамант).

У апошнія пяць год забаватасьць карэньня заўважана ў некалькіх пладовых выхавальніках БССР. Асабліва выявілася гэтая хвароба ў двух выхавальніках—саўг. Людамант і выхавальнік Глівін, Барысаўскага р.

Такое праяўленьне забаватасьці карэньня ў некаторых садовых выхавальніках БССР прымусіла Фітопаталёгічны Аддзел Бел. Зон. Стазра правесці анкет-

нае абсьледваньне нашых пладовых выхавальнікаў. Пры гэтым ставілася мэтаю:

1) выявіць ступень пашыранасьці гэтай хваробы,

2) устанавіць крыніцы занясьні заразы і

3) вызначыць папярэдныя спосабы барацьбы. Да разгляду гэтых матар'ялаў і пераходзім.

Пашырэньне забаватасьці карэньня. На разасланую анкету адказала 11 выхавальнікаў; апрача таго, чатыры выхавальнікі былі абсьледаваны непасрэдным выездам фітопатолёга і 1 выхав. Гомельскім наглядальным пунктам. Усяго ёсьць весткі ад 16 садовых выхавальнікаў (каля 40% з плошчаю 119,65 га.

Дзьве анкеты адказалі, што ў іх выхавальніках забаватасьці няма (Вусьце, Аршанск. р. і Віцебская дасьледчая ст.), а 14 выхавальнікаў мелі рознае пашкоджаньне дзічак і прышчэп гэтай хваробаю (весткі за 1929 г.). У чатырох выхавальніках забаватасьць карэньня заўважана ў год іх закладкі, у другіх чатырох праз два гады, а ў рэшты, пераважна старых выхавальніках, гэтая хвароба была заўважана пазьней (саўг. Блонь, Марына-Горка, саўг. імя Калініна. У першую чаргу пашкоджанымі аказаліся дзічкі ў школах або дзічкі, выпісаныя для вачкаваньня ад іншых дзічкаводаў (Варонеж, Лохвіцы).

Як перадаецца і заносіцца каранёвы рак.

Вельмі яскравым прыкладам перахода забаватасьці карэньня ад дзічак да прышчэп можа быць садовы выхавальнік Глівін, Барысаўскага раёну. Там упяршыню гэтая хвароба зьявілася ў школьцы сеянцаў. Насеньне было выпісана з Варонежу (б. Гаховіч). Вучастак поля пад школкаю вышаў з-пад гародаў, дзе былі буракі. Школка сеянцаў трымалася на гэтым месцы тры гады і з першага году дала заражэньне дзічак на 20—30 проц. Пашкоджана была каранёвая шыйка і бакавыя карэньні. У 1926 і 1927 г. г. заражоныя дзічкі сваёй школкі амаль без усякай выбракоўкі ішлі ў пасадку

для далейшага вачкаваньня. На гэтых-жа кварталах (I—IV)¹⁾ у 1928 г. і прышчэпы аказаліся заражонамі забаватасьцю да 50 проц. і больш. Амаль такую-ж заражонасьць прышчэп далі і дзічкі, выпісаныя ў 1925 г. з Варонежу. Аднак на адным квартале ў тым-жа выхавальніку (1927 г.) дзічкі былі высаджаны для вачкаваньня пасяля выбракоўкі заражонных. Абсьледаваньне гэтага кварталу ў 1930 г. паказала, што тут заражонасьць прышчэп была на 7—10 проц.

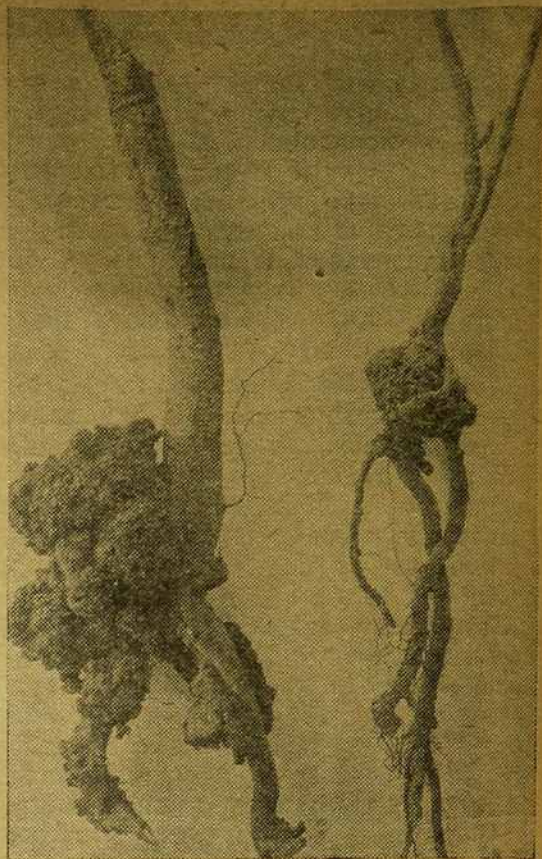
Другі прыклад перадачы заразы ад дзічак да прышчэп назіраем у выхавальніку саўг. Людамант (Менск). І тут забаватасьць караньня ўпярышню зьявілася на дзічках, якія гадаваліся ў сваёй школьцы, а насеньне было выпісана з Украіны; заражонасьць да 20 проц. Прышчэпы ў 1928 г. мелі заражонасьць да 20 проц., у 1929 г. на 30—40 проц. і больш.

На занясьненне заразы карнёвага рака ў выхавальнік праз выпіску заражонных дзічак паказваюць выхавальнікі „Чырвоны Садоўнік“, Бабруйскага р., саўгас Дарашэвічы, Скрыгалаўск. р. і інш. Першы выхавальнік выпісваў дзічкі з Масквы (б. Бондур), Ляховіцы і Харкава, а другі з Аршанскай і Бабруйскай акр.

Паўстае пытаньне, дзе шукаць першую прычыну зьяўленьня каранёвага рака ў садовых выхавальніках БССР? Ці ёсьць у нас падставы сьцьвярджаць, што гэта хвароба была занесена да нас з іншых раёнаў СССР, адкуль выпісвалася насеньне і дзічкі (Варонеж, Лохвіцы, Масква). Бязумоўна, выпіска насеньня і заражонных дзічак з іншых раёнаў для многіх нашых выхавальнікаў зьявілася першай прычынаю прыметнага праяўленьня забаватасьці. Аднак, адсюль не вынікае, што ў нас на месцы не магло быць гэтай хваробы.

Пладовы выхавальнік саўгасу „Дварэц“ Бабруйскага раёну карыстаўся насеньнем дзікай яблыні свайго раёну і дзічкі ў школьцы аказаліся заражонамі. Тое-ж трэба сказаць і пра выхавальнік у Марына-Горцы, Пухавіцкага раёну, дзе насеньне было сваё, а дзічкі мелі нявы-

¹⁾ Данія спецыяльнай камісіі Менакрэа 31-V 1928.



Мал. 1 і 2.

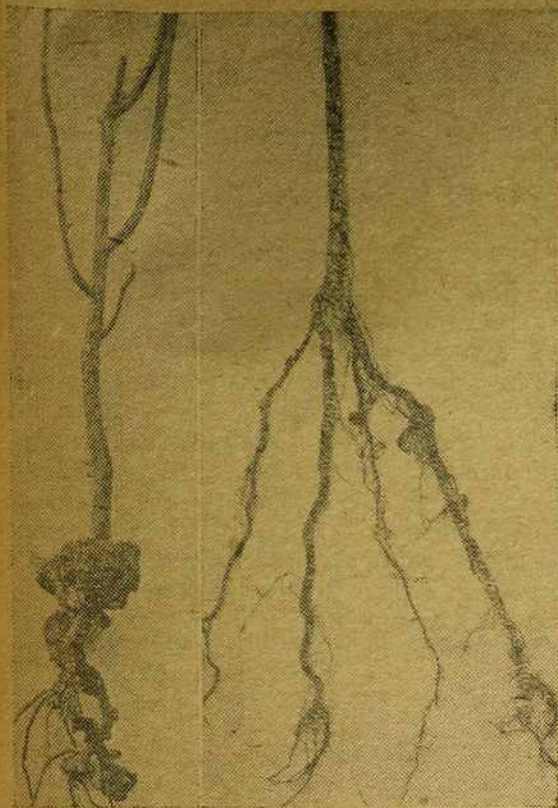
сокі процант заражэньня. Саўгас Дарашэвічы атрымаў заражонныя дзічкі з Бабруйскай і Аршанскай акр. (1927 г.). Такім чынам, забаватасьць караньня ў некаторых выхавальніках праявілася на мясцовым матар'яле.

Уплыў агрыкультурных умоў.

Незалежна ад спосабу занясьнення заразы ў выхавальнік можна заўважыць, што агрыкультурныя фактары маюць свой уплыў на праяўленьне і пашырэньне каранёвага рака. Так, па вестках абсьледаваньня выхавальнікаў можна сказаць, што на пескавых глебах забаватасьць шкодзіць менш, чым на суглінках.

Спрыяе пашырэньню хваробы сырая і забалочаная глеба (саўг. „Дварэц“). Гэта назіраньне практыкаў можна было праверыць на глебах выхавальніка Глівін. Там вельмі блізка грунтовыя воды,

ПАДУШНА-Я
І УРАДУ



Мал. 3 і 4.

бо на тэрыторыі выхавальніка ёсьць нават балатавінкі. Культурная плошча выхавальніка займае ніжнюю тэрасу каля рэчкі Бярозы. Па высокаму процанту заражэньня тут дзічак і прышчэп (1928, 1929 г.) можна меркаваць, што кіслыя глебы і блізкасьць грунтовых вод спрыяюць большаму праяўленьню забаватасьці. Другія выхавальнікі сьцьвярджаюць, што хвароба бывае часьцей пры ўгнаеньні сьвежым гноем (Сьмалявічы) пры кароткім сэвазараце (Блонь). Сэвазварот, або выбар здоровага месца, пад школку сеянцаў мае асаблівае значэньне. Ілюструем гэта прыкладамі. У садовых выхавальніках Глівін, Людамант (Менск) і „Чырвоны Садоўнік“ школкі сеянцаў былі заложаны на участках

з пад гароду. У Глівні папярэдняй культуры былі буракі, а яны часта паражыцца той-жа бактэрыяй (Ізраільскі). У саўгасе Людамант наросты забаватасьці таксама часта сустракаюцца на бураках.

Такім чынам, участкі з пад буракоў трэба лічыць небясьпечнымі для школкі сеянцаў. Тут глеба можа быць заражонай ад папярэдняй культуры і спрыяюць большаму заражэньню дзічак.

Шкоднасьць забаватасьці карэньня

Аб шкоднасьці хваробы для прышчэп няма аднолькавага погляду. Некаторыя садаводы-практыкі і нават фітопатолёгі (Г. Н. Дарогін) у некаторых выпадках наглядалі быццам лепшы рост для заражоных прышчэп у параўнаньні з здаровымі. Але гэту думку трэба лічыць не даказанай. Э. Сміт заражаў расьліны культурай бактэрыі і назіраў выразную прыгнечанасьць (1). Опенгеймер піша, што шкоднасьць забаватасьці на ігрушы ў першы год вызначаецца ў 20 проц., далей яна зьніжаецца і наросты ня маюць уплыву на расьліну.

Досьледы В. П. Ізраільскага выяўляюць шкоднасьць гэтай хваробы і тады, калі заражоная расьліна ў час росту нават не адрозьніваецца ад здаровай. На досьледзе з буракамі ён назіраў, што ў час вэгетацыі хворыя экзэмпляры нельга было адрозьніць ад здаровых, але пры перахоўваньні буракоў зімою хворыя хутка вялі і загіралі ад іншых бактэрыяў. Хімічна-біолёгічны аналіз паказаў, што ў буракоў, заражоных забаватасьцю, большы процант акісьляючых фэрмэнтаў (аксідаз), чаму і зімою ў іх ня спыняліся павышаныя жыцьцёвыя працэсы.

Такую-ж павышаную жыцьцёвую дзейнасьць можна чакаць і ад дзічак ці прышчэп, заражоных забаватасьцю. І тут фізіялёгічныя процэсы могуць ня спыняцца з канцом вэгетацыі. Толькі пры такім разуменьні і можна ўявіць сабе прычыну адміраньня да 5 процантаў прышчэп 3-х годак пры перазімоўваньні

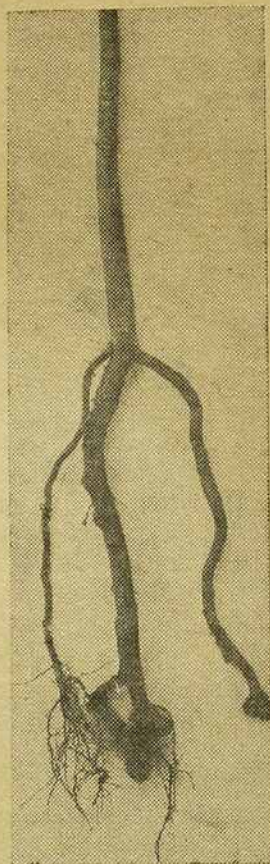
ПАДУШНА-ЯДОЦКІ ПРЫНЦЫП РАЗЬМЕРКАВАНЬНЯ ПРЫБЫТКАЎ
І УРАДЖАЮ Ў КАЛГАСАХ—ЗБРОЯ Ў РУКАХ КУЛАКА.

ў 1929-30 г., што наглядася мною ў выхавальніку Глівін. Загніўшыя прышчэпы мелі самы высокі рост, былі добра сфармаваны. Летам 1930 г. яны стаялі бяз лісьця, кара ў каранёвай шыйкі пабурэла і патрэскалася.

Марфалёгія пашкоджаньня каранёвай сыстэмы забаватасьцю паказана на малюнках. Звычайна можна назіраць чатыры тыпы пашкоджаньня.

I. Пашкоджаны галоўны карань у каранёвай шыйкі. Наросты недалёка ад паверхні зямлі, яны вырастаюць з аднаго боку караня і далей разрастаюцца да розных памераў. На дзічках і аднагодках-прышчэпках у саўг. Людамант яны дасяглі велічыні курынага яйца (мал. № 1—2).

II. Пашкоджаны бакавыя караньні I парадку; наросты ня глыбока ў глебе і некалькі меншага памеру (мал. 4).



Мал. 5.

III. Пашкоджаны забаватасьцю галоўны карань і бакавыя караньні I парадку (мал. 3).

IV. Слаба пашкоджаны бакавыя караньні I парадку, галоўным чынам, у месцы абрэзкі іх пры высадцы дзічак у выхавальнік. Глыбока ў глебу пашкоджаньне не заходзіць (мал. 5).

Спосабы барацьбы

Пытаньне барацьбы з каранёвым ракам пладовых дрэў цяпер яшчэ мала распрацавана. Таму тут будуць пералічаны толькі некаторыя папярэджаючыя меры, якія вынікаюць з усяго ранейшага. У некаторых нашых садовых выхавальніках у першыя гады зьяўленьня хваробы ніякіх мер барацьбы не праводзілі. Пазьней-жа (з 1929 г.) сталі вырэзваць наросты і ўсю каранёвую сыстэму пратручваць у 1 проц. раствору сіяга каменю. Адзін выхавальнік (Смалявічы) пратручваў караньні ў раствору вапны.

Перадаваліся заражоныя прышчэпы ў выхавальніках:

Людамант	1928-29 г.
Глівін	1927-29 г.
Смалявічы	1928-29 г.
Чырвоны Садоўнік	1928-29 г.
Дварэц	1929 г.

Выбракоўвалася сярод заражоных 3—10 проц. прышчэп з наростамі на галоўным карані. Зусім не выпускалі ў продаж прышчэп з забаватасьцю выхавальнікі Блонь, Лютня-Бобрык, Астрагляды, Яроміна, Дарашэвічы і інш.

Пры малым процанце заражонасьці гэта самы надзейны спосаб барацьбы. Пры больш значным пашырэнні хваробы, бязумоўна, няма сэнсу выбракоўваць усе пашкоджаныя прышчэпы. Пры пашкоджаньні II і IV тыпу раіцца выразаць наросты, каранёвую сыстэму пратруціць і далей ужо высаджваць. Аднак гэта не азначае, што хвароба няшкодна і што захоўваньне ад яе выхавальніка ня так пільна. Наадварот, неабходна імкнуцца к таму, каб кожны выхавальнік даваў на 100 проц. здаровыя прышчэпы і пры гэтым ня меў-бы вялікага процанту браку.

Каранёвая сыстэма прышчэп, якія выпускаюцца для пасадкі, павінна быць патручана. Сярод шэрагу фунгісідаў для патручваньня каранёна, якія вылучаліся Харкаўскай Стазра, лепшым аказаўся 1 проц. раствор сіняга каменю і далей суляма (1 : 1000). Каранёвая сыстэма пагружаецца ў раствор фунгісіда на 5 мін. і далей прамываецца ў вадзе.

Опенгеймер раіць пасля абрэзкі нарастаў прамываць каранёны ў растворы гліны і пяску з дабаўленьнем 0,5 проц. успулюна (5).

Патручваньне заражонай глебы серным парашком (245 кгр. на акр) і патручваньне каранёвай сыстэмы ў растворы сулемы ў Шчарбакова (Амэрыка) далі нязначны процант пашкоджаньня (3).

Якое значэньне ў барацьбе з забаватасцю мае гадоўля здаровых дзічак, ужо гаварылася раней. Для папярэджваньня хваробы неабходна выбіраць здаровыя вучасткі пад школкаі сеянцаў і захоўваць сэвавароты. Пры першай падазронасьці на забаватасць каранёна неабходна праводзіць уважлівую выбракоўку заражаных дзічак. Трэба памятаць,

што лепш выбракаваць 10—20 проц. дзічак (к таму-ж прыгнечаных), чым выбракоўваць потым прышчэпы.

Выхавальнікі саўг. Яроміна, Лютня-Бобрык і інш. праводзяць такую выбракоўку дзічак і яны амаль ня ведаюць заражонасьці прышчэп у час продажу.

Для барацьбы з забаватасцю каранёна неабходна ўвесці ў практыку патручваньне насеньня перад пасевам, як гэта прынята саўгасамі і калгасамі для аажавых культур.

Тут зусім не ўспамінаецца аб назіраньнях і досьледах па барацьбе з забаватасцю каранёна праз бактэрыофагію. Гэты мэтад барацьбы будзе мець будучыню, але зараз ён яшчэ мала распаўсюданы. Урэшце, неабходна адзначыць, што для падтрыманьня садовых выхавальнікаў на пэўнай патрэбнай вышыні пажадана выпрацаваць для іх спецыяльныя кандыцыі і ўстанавіць дзяржаўны кантроль (з боку зямельных устаноў) за іх прадукцыяй.

С. Тупяневіч.

Літаратура.

1. Н. А. Яковлев. Корневой рак плодовых деревьев. (Журн. „Защита Растений“ № 3—4 1929 г.).

2. А. А. Ячевский. Ежегодник сведений о болезнях и повреждениях культур и дикораст. растений.

3. В. П. Израильский. К вопросу о корневом раке плодовых деревьев („Сад и огород“ № 2, 1928 г.).

4. М. Маркеллов. К вопросу о зобоватости корней у плодовых деревьев („Сад и огород“ № 1, 1928 г.).

5. Проф. Кичунов. Дусен и парадизка („Сад и огород“ № 12, 1929 г.).

6. Ф. Д'Эрелль. Бактериофаги. ГИЗ 1926 г.

7. В. П. Израильский. Явление бактериофагии и рак растений. (Вестник биолого-агроном. ст. 1926 г., в. 24).

8. А. А. Ячевский. Бактериофаги в применении к фотопатологии.

9. Т. К. Кверацехвилия. Материалы к биологии корневой системы плодовых деревьев, Сухум. 1927.

Веснавая пасеўкампанія—рашаючы этап у барацьбе за выкананьне пляну трэцяга году пяцігодкі ў галіне сацыялістычнай перабудовы сельскай гаспадаркі.

3 15 КРАСАВІКА ПА 5 МАЯ АГЛЯД КАЛГАСНАГА КАНЯ.

УСІМ КАЛГАСЬНІКАМ, УСІМ ОСОАВІАХІМАЎЦАМ БЕЛАРУСІ.

Конная цягавая сіла зьяўляецца самым пагражаючым
вучасткам у другой бальшавіцкай сяўбе.

Посьпехі нашага сацыялістычнага будаўніцтва ў цэлым, посьпехі сацыялістычнай перабудовы вёскі і ліквідацыя кулацтва як класы на аснове суцэльнай калектывізацыі, выклікаюць шалёнае супраціўленьне кулацтва, якое ў сваёй шкодніцкай рабоце імкнецца ахапіць усе галіны сельскай гаспадаркі. Улічваючы вялізарнае значэньне каня як у гаспадарцы, так і абароне краіны, кулацкія элементы вёскі вядуць агітацыю супроць каня, за яго зьнішчэньне, ствараючы гэтым вялікую дапамогу замежным ворагам Савецкага Саюзу.

У той-жа час у шэрагу калгасаў і райкалгассаюзаў наглядалася і дагэтуль недаацэнка значэньня каня, якая і падрыхтоўвае спрыяючую глебу для гэтай шкодніцкай кулацкай рабоце.

Разбазарваньне коняў некаторымі калгасамі, бядняцка-серадняцкімі гаспадаркамі да ўступленьня ў калгасы, павяло да скарачэньня конскага пагалоўя, страты інтарэсу да гадоўлі коняў, у выніку чаго ўжо цяпер адчуваецца недахоп у цягавай сіле ў сацыялістычным сэктары сельскай гаспадаркі і ў транспарце ўсіх прызначэньняў.

У той-жа час зацягнуўшаяся зіма надта скарачвае тэрмін веснавых палявых работ, што бязумоўна пацягне за сабой узмацненьня нагрузкі коняў, яшчэ больш павялічыцца недахоп у цягавай сіле.

Усё гэта ставіць пытаньне аб калгасным кані на першае месца ў справе падрыхтоўкі да другой бальшавіцкай сяўбы. Неабходна зьвярнуць асаблівую ўвагу на каня, скарыстаўшы ўсе магчымасьці, усе сілы для таго, каб конь вышаў у поле максымальна падрыхтаваным і правільна скарыстаным.

ЦК УсеКП(б), НК РСІ СССР абвешчан усесаюзны агляд калгаснага каня. Па Беларусі гэты агляд праводзіцца з 15 красавіка па 5 мая.

Задача агляду павінна быць ня толькі простае выяўленьне большай ці меншай падрых-

таванасьці да веснавой сяўбы коняў таго ці іншага калгасу, ня толькі проста канстатаваць факты.

Але максымальна заастрывь увагу шырокай калгаснай усей савецкай грамадзкасьці па пытаньню конскай цягавай сілы, назначэньню каня ў нашай сацыялістычнай гаспадарцы і абароне краіны на пытаньне гадоўлі коняў і коняपालьшэньне.

Усесаюзны агляд каня павінен ліквідаваць тую шкодную недаацэнку каня, якая яшчэ мае месца і якая дзейнічае на карысьць ворагам Савецкага Саюзу.

Усе калгасьнікі, усе спэцыялісты сельскай гаспадаркі, усе работнікі калгаснай сыстэмы і актыўны вёскі—павінны ўдзяліць асаблівую ўвагу, з максымальнай энэргіяй узяцца за справу арганізацыі коннай цягавай сілы, за справу арганізацыі коняводства.

Осоавіяхім—апора мірнай працы і абароны СССР, ня можа стаць у баку ад пытаньня коняводства, маючых надзвычайна вялікае значэньне, як для мірнай працы ў нашым сацыялістычным будаўніцтве, таксама для абароны СССР.

Цэнтральны савет Осоавіяхіму БССР уключаецца ў Усесаюзны агляд калгаснага каня і вылучае асобныя фонды для прэміраваньня калгасных ячэяк Осоавіяхіму і паасобных калгасьнікаў Осоавіяхімаўцаў, якія стануць на першае месца ў справе арганізацыі коннай цягавай сілы і ў галіне лепшага ўтрыманьня і скарыстаньня каня. Цэнтральны Савет Осоавіяхіму БССР прапануе ўсім членам таварыства павесці рашучую барацьбу за каня ў гаспадарцы, за каня для абароны краіны.

Праўленьне Калгасцэнтру БССР і Цэнтральны Савет Осоавіяхіму ўпэўнены ў тым, што калгасьнікі і осоавіяхімаўцы Беларусі прымуць актыўны ўдзел у справе каняводства, як і ў вырашэньні іншых палітычна-гаспадарчых кампаній і забясьпечыць яго поўнае выкананьне.

Старшыня Калгасцэнтру БССР Міцькоў.

Нам. Старшыні Цэнтральнага Савета Осоавіяхіма БССР Дрылёнак.

Перапіска з рабселькорамі

Яфрэмаву С. (Бабруйск).

Допіс „Вішнёвыя сады“ перададзен у газэту „Калгасьнік Беларусі“.

Шумілаву Г. (Шклоў).

Артыкул „Увага калгасаў на дапамогу школе“ ня пойдзе, аб гэтым ужо пісалася ў часопісу. Астатнія вашы допісы будуць зьмешчаны.

Кавалёву П. (Клімаўшчына).

Артыкул „На Клімаўшчыне растуць новыя калгасы“ да друку не падыходзіць, вельмі шмат агульных разважаньняў і няма фактаў. Напішэце нам аб гэтым яшчэ, прывядзеце лічбы, факты.

Гуру Г. (Ветрыншчына).

Допіс аб будаўніцтве ня пойдзе, вы вельмі шмат закранулі пытаньняў і прытым апісалі іх агульна, без падачы фактаў, не канкрэтна. Заўсёды трэба апісваць адно якое-небудзь пытаньне і апісваць падрабязна, з прыкладамі, фактамі, з лічбамі. Астатнія вашы допісы надрукуем.

Апацкаму (Барысаў).

Артыкул „Агляд сіласу“ ня пойдзе. Вы нічога не гаворыце ў сваім артыкуле, як

лепш калектыўна гаспадаркам наладзіць сіласаваньне.

Марозаву С. (Лепель).

Дасланы артыкул „Удзел калгасаў і саўгасаў у палітэхнізацыі школы“ надрукуем. Пішэце яшчэ.

Снытко Ю. (Магілёўшчына).

Лісты вашы і допісы атрымалі. Допіс „Яўрэі-беднякі будуць новае жыцьцё“ — зьмесьцім. Старайцеся больш канкрэтна і падрабязна пісаць. Як у вас справа з распаўсюджваньнем часопісу „Шляхі Калектывізацыі“?

Русовічу В. (Заслаўшчына).

З дасланых допісаў—чатыры перадалі ў газэты „Калгасьнік Беларусі“, а нарыс „Ударнікі-энтузіястыя“ да друку не падыходзіць, вельмі слаба напісаны. Вы быццам-бы апісваеце ўдарнікаў, але ва ўсім нарысе зусім не паказаны ўдарнікі. Мала назваць ударнікам таго ці іншага рабочага саўгасу, трэба паказаць, у чым выявілася гэта ударніцтва, у якой працы, даць прыклады, параўнаньні і г. д., а вы ня справіліся з апісаньнем вашых ударнікаў. Напішэце нам аб гэтым зметкай.

СЬПІС ЛІТАРАТУРЫ

да веснавой пасеукампаніі, якія знаходзяцца ў друку

Александрэў—Шалёнства ў жывёлы і чалавека і змаганьне з ім.

Агінскі Л. М. Трактар „Фардзон“ і „Фардзон Пуцілавец“.

Асеева—Культура раньняй бульбы.

Андрэяк—Зробім паласу спажываньня вытворчай.

Апрэсянц—МТС і калгасы.

Валодзька—Да пытаньняў аб становішчы вадазабесьпекі ў БССР.

Гуржы—Натуральныя фруктовыя сокі.

Дунін М. С.—Як палепшыць навознае ўгнаеньне.

Захарыч—Зборы і загатоўка грыбоў.

Іваню—Значэньні лесу, яго жыцьцё і гадоўля.

Іванюк—Палепшым насенны матар’ял.

Крэйдзік—Стандартныя сарты плодовых дрэў.

Каваль—Закладка калгаснага саду.

Нав. кал. інст.—Як арганізаваць працу ў ільнаводных калгасах.

Нав. кал. інст.—Тое-ж у іншых калгасах.

Лазарэвіч—Прамысловая падсочка сасны.

Ліўшыц—Сьвінныя хваробы сацэктару.

Пячуроў А. Т.—Тыпы і разьлікі ўмацаваньня канаў.

Скіба—Памятка лесазагатоўшчыка.

Стоднікаў—Хэмія торфу.

Такке Б.—Навуковыя асновы культуры балот.

Хаванскія М. і Е.—Як выхоўваць, утрымліваць і скарыстоўваць каня.

Чамелаў—Гадоўля цыбулі.

Дамінікоўскі—Вапнаваньне глебы.

Юркін—Арганізацыя працы ў калгасах і новы ўздым калгаснага руху.

Адказны рэдактар—Рэдкалегія:

Аўчыннікаў Т., Бондар Г., Паніматка,
Самусевіч, Сямашка С.

Падпісвайцеся
— НА ЧАСОПІС —

736

Падпісвайцеся
— НА ЧАСОПІС —

1964 г.

„ШЛЯХІ КАЛЕКТЫВІЗАЦЫІ“

Орган Наркамзему і Калгасцэнтру БССР. Выдавецтва
ЦК КП(б)Б „Калгасьнік Беларусі“

Часопіс шырока асьвятляе пытаньні калекты-
візацыі сельскай гаспадаркі, жыцьцё і працу
саўгасаў, камун, арцеляй, вытворчых таварыстваў

Кожная калектыўная гаспадарка, кожная вёска
павінны выпісваць часопіс. Кожны калгасьнік,
кожны бядняк і серадняк павінен чытаць

ЧАСОПІС „ШЛЯХІ КАЛЕКТЫВІЗАЦЫІ“

ЧАСОПІС РЭГУЛЯРНА ВЫХОДЗІЦЬ ДВА РАЗЫ ў МЕСЯЦ НА 32-Х
СТАРОНКАХ З ШМАТЛІКІМІ ФОТО-ЗДЫМКАМІ І КАШТУЕ ўсяго ТОЛЬКІ:

На 1 год — 24 нумары.	. . .	3 руб.
„ 6 мес.—12	„ . . .	1 „ 50 к.
„ 3 „ — 6	„ . . .	— — 75 „
„ 1 „ — 2	„ . . .	— — 25 „

Падпіску здавайце на пошту альбо лістаносцу

➡ Адрас рэдакцыі часопісу: ➡
г. Менск, Савецкая, 68, 2-гі паверх.