

деша
піс —

ЦЫ“

дзавецтва

калекты-
і працу
вядрыстваў

нкая вёска
калгасьнік,
чытаць

АЦЫ“

месяц на 32-х
ўсяго толькі:

уб.
50 к.
75 „
25 „

станосцу

верх.

№ 782

1964 г.

МЕНСК

Шляхі

8

КАЛЕКТЫВІЗАЦЫЯ



1931

Арганізацыя пралетарска-калгасных пісьменьнікаў БССР.

У канцы красавіка м-ца гэтага году адбыўся агульны сход пісьменьнікаў гораду Менску, на якім былі заслуханы даклады прадстаўнікоў ЦК Усерасійскага аб'яднання пралетарска-калгасных пісьменьнікаў т.т. Багданава і Егорашвілі.

Сход вынес пастанову аб арганізацыі беларускага аб'яднання пралетарска-калгасных пісьменьнікаў. Для гэтай мэты абрана арганізацыйнае бюро ў складзе т.т. Шукевіча-Трацьцякова, Барашка, Галавача, Баранавых і адказнага рэдактара газэты „Калгаснік Беларусі“. На оргбюро ўскладзены абавязак арганізацыі філій пралетарска-калгасных пісьменьнікаў, у першую чаргу ў Менску, Вішэбску, Полацку, Бабруйску і Гомелі. Акрамя таго, будуць створаны літаратурныя гурткі ў буйней-

шых саўгасах і калгасах, МТС і пры сельска-гаспадарчых навучальных установах. Аб'яўляецца заклік калгаснікаў і саўгасных рабочых у літаратуру.

У хуткім часе будзе склікан Усебеларускі зьезд пралетарска-калгасных пісьменьнікаў, дзе будуць абраны цэнтральныя органы аб'яднання.

Аб'яднаньнем будзе выдавацца адзін раз у месяц грамадзка-палітычная і літаратурна-мастацкая часопісь, у якой вялікае месца будзе адведзена вучобе пачынаючых паэтаў і пісьменьнікаў.

Наркамзем, Белкалгасцэнтр і ўся калгасная сыстэма павінны дапамагчы маладой арганізацыі — Беларускаму аб'яднанню пралетарска-калгасных пісьменьнікаў.

Сацсаборніцтва на лепшае правядзеньне веснавой сяўбы.

Чырвонаармейская камуна

(Ветрынскі раён)

Камуна добра падрыхтавалася да веснавой сяўбы, поўнасьцю адрамантаван сельска-гаспадарчы інвэнтар, рабочая сіла разьбіта на брыгады і кожны камунар ведае свой абавязак у час сяўбы. Прыведзены ў баявую гатоўнасьць трактары. Вытворчы плян прадугледжвае значнае пашырэньне пасеўнай плошчы ў гэтым годзе.

Камуна выклікала на сацсаборніцтва на лепшае правядзеньне веснавой сяўбы ўсе бліжэйшыя калгасы Ветрынскага раёну.

Ц. В.

КАЛГАСЫ ІМЯ СТАЛІНА І КІМ.

(Заслаўскі раён)

Калгасы заключылі паміж сабой дагавор сацсаборніцтва на поўнае і сваячасовае выкананьне намечаных плянаў веснавой сяўбы.

Пробны выезд у поле паказаў, што пляны сяўбы ў гэтых калгасах будуць выкананы поўнасьцю.

Р. В.

Шляхі калектывізацыі

ОРГАН НАРНАМЗЕМУ І БЕЛКАЛГАСЦЭНТРУ БССР

Адрас рэдакцыі:
Менск, Савецкая, 68
2 паверх, тэл. 14-60

№ 8-КРАСАВІК-1931

ВЫХОДЗІЦЬ
ДВА РАЗЫ ў МЕСЯЦ

Выканаць дырэктывы партыі

Веснавая пасеўкампанія 1931 г. зьяўляецца генэральнай праверкай баяздольнасьці ўсёй КП(б)Б, яе ўменьня змагацца за генэральную лінію партыі і ажыцьцяўленьне гэтай лініі на практыцы. Гэты экзамен КП(б)Б павінна вытрымаць.

АБ ПРАВЕРЦЫ ПАДРЫХТОЎКІ ДА ВЕСНАВОЙ СЯЎБЫ

(Пастанова аб'яднанага пленуму ЦК і ЦКК КП(б)Б)

1. Заслухаўшы даклад т. Рачыцкага аб ходзе калектывізацыі і становішчы падрыхтоўкі да веснавой пасеўнай кампаніі, аб'яднаны пленум ЦК і ЦКК КП(б)Б прызнае сучасныя тэмпы калектывізацыі (21,8 проц. на 5-IV—31 г. па БССР) і падрыхтоўкі да веснавой сяўбы (арганізацыя працы і перавод калгасаў на зьдзельшчыну, насеньне, цягавая сіла, кантрактацыя)—нездавальняючымі.

Такім чынам, дырэктывы студзеньскага пленуму ЦК КП(б)Б аб сваячасовым разгортваньні масавай падрыхтоўкі да

сяўбы і ўвязцы гэтай работы з калгасным прылівам—ня выкананы. Фактычна ні калгасы, ні тым больш індывидуальны сэктар сельскай гаспадаркі да сяўбы не падрыхтаваны.

2. Побач з раёнамі, якія разгарнулі сапраўдную бальшавіцкую работу па арганізацыі калгаснага прыліву (па 19 раёнах калектывізавана звыш 30 проц. гаспадарак, у тым ліку па Лепельскім—51,5 проц., Клімавіцкім—51,1 проц. Крычаўскім—41,6 проц.), маюцца раёны, якія ганебна адстаюць па калектывізацыі (Гарадоцкі—7,8 процантаў, Гомельскі—

9,7 процантаў, Рэчыцкі—11 проц., Мажанскі—11,3 проц., Бабруйскі—12,5 проц.). Пленум лічыць зусім недапушчальным адставаньне ў галіне калектывізацыі раду гарадзкіх раёнаў (Гомельскі, Рэчыцкі, Бабруйскі, Барысаўскі, Віцебскі), процант калектывізацыі ў якіх значна ніжэй сярэдня-рэспубліканскага. Таксама ў большасьці раёнаў дзейнасьці МТС тэмпы калектывізацыі яўна незадавальняючыя (у сярэднім—23,9 проц. па 30 раёнах дзейнасьці МТС). Гэта сведчыць аб тым, што партарганізацыі гэтых раёнаў не скарысталі МТС, як магутны сродак для разгортваньня калгаснага будаўніцтва.

3. Важнейшымі прычынамі такога становішча тэмпаў калектывізацыі і падрыхтоўкі да веснавой пасеўнай кампаніі зьяўляюцца наступныя:

а) Ня былі прыняты сваячасова неабходныя меры да разгортваньня масавай работы сярод бядняцка-серадняцкіх гаспадарак па арганізацыі калгаснага прыліву, а таксама недастаткова рашуча выконваліся дырэктывы ЦК аб шчыльнай увязцы працы па калектывізацыі з правядзеньнем усіх чарговых гаспадарча-палітычных кампаній. Пасьля ліквідацыі перагібаў мінулага году ў калгасным руху ў цэлым радзе раёнаў замест арганізацыі калгаснага прыліву панавала, а ў некаторых раёнах і цяпер пануе правапартуністычная стаўка на самацёк.

б) У радзе раёнаў не зразумелі важнасьці напружаных тэмпаў сацыялістычнай рэканструкцыі сельскае гаспадаркі, што знайшло сваё адлюстраваньне ў імкненьні гэтых раёнаў паменшыць пляны пасеўнай кампаніі. Замест мабілізацыі мас на разгортваньне падрыхтоўчай работы да веснавой сяўбы, мелі і яшчэ маюць месца правапартуністычныя—дэмабілізацыйныя настроі ў адносінах выкананьня задач веснавой пасеўнай кампаніі 1931 году.

в) Партарганізацыі не паставілі на належную вышыню і ў цэнтры ўвагі масавую работу сярод беднаты, сераднякоў і калгаснікаў. Пастановы сьнежанскага пленуму ЦК УсеКП(б) і студзеньскага пленуму ЦК КП(б)Б і асабліва паста-

новы VI зьезду саветаў, дэкрэт аб кантрактацыі і аб адзіным сель.-гасп. падатку да гэтага часу не растлумачаны шырокім масам бядняцка-серадняцкага сялянства і калгаснікам. Замест настойлівай і цярплівай растлумачальнай работы і канкрэтнага растлумачэньня задач партыі, яе важнейшых мерапрыемстваў існуюць шматлікія выпадкі камандаваньня і голага адміністраваньня ў адносінах да бядняцка-серадняцкіх мас.

г) Прарывы ў падрыхтоўцы веснавой сяўбы зьяўляюцца і вынікам таго, што цэнтральныя ўстановы не змаглі паставіць сыстэматычнага апэрацыйнага кіраўніцтва, праверкі выкананьня сваіх дырэктыў і дапамогі раёнам. Раёны ня здолелі забясьпечыць перагрупуюкі сваіх сіл, перабудовы свайго апарату і замест дзелавой і канкрэтнай дапамогі ячэйкам і сельсаветам, шмат засядаюць, пішуць і прымаюць доўгія, нікому непатрэбныя рэзалюцыі.

д) Змаганьне партыі за сапраўды большавіцкія тэмпы калектывізацыі, выкананьне загатовак, падрыхтоўка да веснавой сяўбы і кантрактацыя выклікае асабліва жорсткае супраціўленьне кулацтва і значна абвастрала клясавую барацьбу на вёсцы. Між тым рад раёнаў не вядзе сыстэматычнай і ўпартай барацьбы з кулаком і яго агентурай, або зусім не знаходзіць кулака. Некаторыя раёны аказаліся няздольнымі выкрыць манэўры кулака, мабілізаваць масы для таго, каб зламаць яго супраціўленьне і забясьпечыць баявыя тэмпы калектывізацыі і падрыхтоўкі да веснавой сяўбы.

е) Важнейшай прычынай прарываў як у галіне калектывізацыі, так і ў падрыхтоўцы да веснавой сяўбы зьяўляецца зусім недастатковая ўвага, а ў цэлым радзе месц простае ігнараваньне аднаасобнага сэктару сельскай гаспадаркі.

Аб'яднаны пленум ЦК і ЦКК папярэджае ўсе партарганізацыі, што маючыся прарывы ў галіне разгортваньня калектывізацыі, падрыхтоўкі да веснавой сяўбы і кантрактацыі, паставілі пад пагрозу зрыву выкананьне плянаў веснавой пасеўнай кампаніі і выкананьне ўзятых тэмпаў калектывізацыі. Пленум зьявртае ўвагу ўсіх партарганізацый, рабочых, калгаснікаў,

беднякоў і сяраднякоў — аднаасобнікаў, усіх савецкіх, гаспадарчых, кааперацыйных, прафэсійных, камсамольскіх і грамадзкіх арганізацый на тое, што ў галіне калектывізацыі і падрыхтоўкі да сяўбы БССР адстае ў параўнанні з радамі іншых рэспублік і абласцей.

II

Пленум ЦК і ЦКК КП(б)Б прапануе ўсім партарганізацыям на працягу бліжэйшых дзён рашуча перабудаваць усю работу па падрыхтоўцы да веснавой сяўбы і забяспечыць разгортванне сапраўды бальшавіцкіх тэмпаў падрыхтоўкі на аснове выканання пастановаў VI-га Усеаюзнага з'езду саветаў і апошняга ліста ЦК УсеКП(б).

З прычыны зацяжкі вясны і ў звязку з гэтым скарачэння тэрмінаў засева, работа па падрыхтоўцы сяўбы павінна праводзіцца асабліва ўдарным парадкам.

Неабходна ўсю асноўную ўвагу партыйнай арганізацыі сканцэнтраваць на павышэнне тэмпаў калектывізацыі і, асабліва ў адстаючых раёнах, на поўнае выкананне ў вызначаны тэрмін плянаў кантракты, праход на здзелшчыну ў калгасах і саўгасах, на стварэнне насенных і кармавых фондаў, на падрыхтоўку цягавай сілы і на ліквідацыю абязьлічкі ў скарыстанні трактараў і конскай цягавай сілы. Пленум прапануе ўсім партарганізацыям правесці шырокую праверку падрыхтаванасці да сяўбы калгасаў, саўгасаў, МТС і аднаасобнага сектара, арганізоўваючы ў гэтых мэтах пробныя выезды ў поле, разгарнуць соцпартборніцтва і ўдарніцтва вакол выканання задач падрыхтоўкі сяўбы, скончыць падрыхтоўку зброі, інвэнтару і харчовых рэзерваў.

1. Важнейшай задачай партыйных арганізацый зьяўляецца разгортванне далейшай бязьлітаснай барацьбы з права-апартуністычнай недаацэнкай неабходнасці напружаных тэмпаў калектывізацыі і выканання праграмы веснавой сяўбы. Партарганізацыі павінны шырока разгарнуць масавую растлумачальную работу сярод беднякоў і сяраднякоў — аднаасобнікаў па ўцягненні іх у калгасы. Работу па калектывізацыі ні ў якім разе

не адрываць ад гаспадарчага замацавання арганізаваных калгасаў (абагульненне цягавай сілы, інвэнтару, кармоў і насенных фондаў). Разам з тым, пленум зварачае ўвагу раённых арганізацый і зямельных органаў на неабходнасць сваячасовага афармлення новых калгасаў: рэгістрацыя, адвод зямель да веснавой сяўбы і інш.

Пленум адзначае, што дырэктывы ЦК аб ачыстцы калгасаў ад кулацкіх элементаў у цэлым радзе раёнаў ня выкананы і гэта праца недаацэнена і зварачае ўвагу на неабходнасць правядзення рашучай ачысткі калгасаў ад кулацкіх элементаў і на разгортванне бязьлітаснай барацьбы з безгаспадарчасцю ў калгасах.

Пленум даручае Белкалгасцэнтру і райкомам КП(б)Б працягваць пасылку брыгад калгаснікаў з перадавых раёнаў і калгасаў у адстаючыя па калектывізацыі раёны для садзейнасці разгортванню калгаснага руху і перанясення лепшага вопыту ва ўсе раёны і калгасы, і абавязвае не пазней 15-га красавіка выканаць дырэктыву аб перакідцы „25-тысячнікаў“ на калгасную работу.

2. Пляны загатоўкі насення ня выкананы. Асабліва маруднымі тэмпамі праходзяць загатоўкі насення кармавых траў. Раёныя арганізацыі не зварачаюць належнае ўвагі па абагульванне насення новых калгасаў і на мабілізацыю ўнутраных рэсурсаў. Усё гэта стварае пагрозу зрыву плянаў пасеву. Трэба разгарнуць самую бязьлітасную барацьбу з утрыманчымі настроймі ў адносінах насення. Пасевы павінны ў першую чаргу быць забяспечаны за лік мабілізаваных насенных рэсурсаў унутры раёнаў.

Наркамзему, Наркамснбу і Белкалгасцэнтру да 1 мая скончыць перакідку насеннага матар'ялу ў вызначаныя па пляне раёны.

3. У сувязі з рашаючым значэннем, якое мае падрыхтоўка цягавай сілы да веснавой сяўбы, пленум прапануе ўсім раённым арганізацыям і цэнтральным установам па-бальшавіцку ўзяцца за падрыхтоўку цягавай сілы і за стварэнне кармавых фондаў на час весна-

вых работ, вядучы рашучую барацьбу з усялякімі праявамі недаацэнкі гэтай важнейшай справы. Пленум лічыць мэтазгодным арганізаваць конскія калёны ў раёнах да веснавой сяўбы за лік транспарту, дзяржаўных і каапэрацыйных устаноў і даручае Наркамзему, Белкалгасцэнтру і раённым арганізацыям ужыць усе практычныя захады па ажыццяўленьню гэтага мерапрыемства.

4. Перавод калгасаў на зьдзельшчыну праводзіцца маруднымі тэмпамі. Белкалгасцэнтр і раённыя арганізацыі ня ўжылі ўсіх неабходных мер да таго, каб пастановы VI Усесаюзнага зьезду саветаў былі абгавораны ва ўсіх калгасах, каб былі ўнесены зьмены ў п. п. 14-15 статуту с.-г. арцеляй, распрацаваны і прыняты калгаснікамі нормы выпрацоўкі і расцэнкі работ у працаднёх.

Выходзячы з гэтага, пленум прызнае работу Калгасцэнтру па пераводзе калгасаў на зьдзельшчыну недавальняючай.

Пленум ЦК і ЦКК прапануе ўсім партарганізацыям Белкалгасцэнтру і Трактарцэнтру забяспечыць хутчэйшы перавод усіх калгасаў і МТС на зьдзельшчыну з улікам работы ў працаднёх, дапамагчы калгасам правільна арганізаваць працу (брыгады) і мэтазгодна расставіць усе сілы, шырока растлумачыўшы масам калгаснікаў асноўны прыцып разьмеркаваньня калгаснага даходу— „хто больш і лепш працуе, той больш атрымае“.

На сходах усіх сельскіх і калгасных ячэек да першага мая паставіць і канкрэтна абгаварыць пытаньні аб пераходзе калгасаў на зьдзельшчыну і аб арганізацыі працы ў калгасах, згодна палажэньняў VI зьезду саветаў. Калгасцэнтр павінен узмацніць выданьне брашур і лістоў папулярнай літаратуры, прысьвечанай практычнаму ажыццяўленьню пастановы пленуму аб увядзеньні зьдзельшчыны і ўзмацненьні дысцыпліны працы ў калгасах.

Пленум даручае Калгасцэнтру прыняць рашучыя захады па спэцыялізацыі калгасаў.

Пленум даручае Наркамзему, Саўгасаб'яднаньням і Белкаапсаюзу перавесці ў самы кароткі тэрмін усе саўгасы і

прыгарадныя гаспадаркі на гаспадарчы разрахунак і зьдзельную аплату працы.

Адначасова Белкаапсаюз павінен прыняць усе меры для падрыхтоўкі прыгарадных гаспадарак да веснавой пасеўнай кампаніі, выкарыстоўваючы дапамогу прафсаюзаў і іншых грамадзкіх арганізацый (дэлегацыя жаночыя сходы, добраахвотныя таварыствы і інш.).

5. Пленум ЦК і ЦКК адзначае, што ў большасьці раённых арганізацый не вядзецца барацьбы з недаацэнкай значэньня кантрактацыі і праваапартуныстичнай стаўкі на самацёк, што замест масавай работы вакол кантрактацыі мае месца фармальна-бюракратычны падыход да справы. У выніку ўсяго гэтага выкананьне пляну кантрактацыі асабліва ў індыўдуальным сэктары праходзіць зусім недавальняюча. Пленум прызнае работу Наркамснабу, Наркамзему, Белільнасаюзу, Белмалжывёлсаюзу і Садагародсаюзу ў галіне кантрактацыі недавальняючай.

Пленум ЦК і ЦКК абавязвае райкомы РВК, Наркамснаб, Белкаапсаюз і спэцыяльныя віды с.-г. каапэрацыі неадкладна дабіцца карэннага пералому ў рабоце па кантрактацыі, весці самую рашучую барацьбу з кулацкай агітацыяй, расхлябанасьцю, з настроямі самацёку і фармальна-бюракратычным падыходам да правядзеньня кантрактацыі. Пленум абавязвае поўнасьцю выканаць наступныя дырэктывы ЦК УсеКП(б): „Тэрмін 15 красавіка для сканчэньня кантрактацыі збожжавых і 5 мая для сканчэньня кантрактацыі ільну зьяўляецца канчатковым. Парушэньне гэтых тэрмінаў не павінна быць дапушчана ні ў якім разе“. Уся партыйная арганізацыя павінна зрабіць растлумачэньне адозвы партыі і ўраду аб кантрактацыі, як магутнай зброі ў барацьбе за правядзеньне другой калгаснай бальшавіцкай вясны.

6. Пленум канстатуе, што дырэктыва студзеньскага пленуму ЦК КП(б)Б аб падрыхтоўцы індыўдуальнага сэктару да веснавой сяўбы ня выканана. Пленум абавязвае райкомы, Наркамзем, раённыя арганізацыі і сельскія саветы максымальна разгарнуць арганізацыйна-

масавую работу сярод індывидуальнага сэктару сельскае гаспадаркі па падрыхтоўцы да веснавой сяўбы, у корані знішчаючы праявы недаацэнкі ролі індывидуальнага сэктару і забяспечыць поўнае выкананьне пляну пасеву. Пленум папярэджае ўсе арганізацыі аб недапушчальнасці ігнараваньня штодзеннай настойлівай работы сярод батрацтва і беднаты ў аднаасобным сэктары сельскае гаспадаркі.

7. Пленум ЦК і ЦКК абавязвае ўсе партарганізацыі шырока разгарнуць масавую работу па растлумачэньні новага закону аб с.-г. падатку. Трэба дабіцца таго, каб новы закон добра ведаў кожны колгаснік і селянін-аднаасобнік. Усю работу па растлумачэньні і правядзеньні закону трэба выкарыстаць для павышэньня тэмпаў калектывізацыі і поўнага выяўленьня кулацкіх элемэнтаў.

8. Пленум даручае НКЗ і Саўгасаб'яднаньням забяспечыць сваячасовую падрыхтоўку да веснавой сяўбы саўгасаў, асабліва сьвінагадоўчых, МТС (насенне, фуражныя фонды, ремонт інвэнтару). У адносінах да МТС трэба забяспечыць максымальнае выкарыстоўваньне трактараў і машын з такім разьлікам, каб пляны ворыва і сяўбы з боку МТС былі поўнасьцю выкананы.

Пленум абавязвае райкомы прыняць усе захавы да забеспячэньня будаўніцтва саўгасаў, МТС і ільназаводаў рабочай сілай і будматар'яламі.

9. З прычыны недавальняючага становішча падрыхтоўкі сяўбы і арганізацыі калгаснага руху, пленум даручае Бюро ЦК мабілізаваць асноўныя цэнтральныя і раённыя актыўныя тэрмінам да 1 мая і паслаць яго непасрэдна ў калгасы, вёскі, саўгасы і МТС для падрыхтоўкі веснавой сяўбы і дапамогі ў падвышэньні тэмпаў калектывізацыі.

Пленум ЦК і ЦКК абавязвае гаркомы, райкомы, камсамол, прафсаюзы і ўсе іншыя арганізацыі ўзмацніць работу на мабілізацыі рабочых мас гораду на ўдзел у правядзеньні веснавой сяўбы і калектывізацыі. Пленум пацвярджае пастановы Бюро ЦК аб спыненні да сканчэньня пасевнай кампаніі ўсялякіх нарад у ра-

ёнах і цэнтры, не зьвязаных непасрэдна з веснавой сяўбой і разгортваньнем калектывізацыі. Разам з падрыхтоўкай да веснавой сяўбы неабходна, каб адпаведнымі органамі (НК Калгасцэнтр, Белкаапсаюз, РК КП(б)Б, РВК і інш.) былі ўжо прадугледжаны і мерапрыемствы, зьвязаныя з падрыхтоўкай да ўборачнай кампаніі.

III.

Перад кожным бедняком і сярдняком, яшчэ ня ўступіўшым у калгас, паўстала асноўнае пытаньне — за ці супроць калгасу. Ва ўмовах абвостранага клясавага змаганьня вакол калектывізацыі, шалёнага супраціўленьня кулацтва і барацьбы яго супроць калгасаў нельга заставацца нейтральным.

„Бядняк і сярдняк — аднаасобнік, які дапамагае кулаку вёсці барацьбу супроць калгасаў і падрываць калгаснае будаўніцтва, ня можа быць названы саюзьнікам, а тым больш апораю рабочае клясы. Ён на справе саюзьнік кулака; для таго, каб стаць сапраўднай і моцнай апорай савецкай улады, перад бедняком і сярдняком — аднаасобнікам адзіны шлях — шлях дапамогі калгасам, а потым і ўступленьне ў калгас“. (З пастанова VI Усесаюзнага зьезду саветаў).

Гэту важнейшую пастанову VI зьезд саветаў павінен ведаць кожны бядняк, кожны сярдняк. Гэта важнейшая пастанова абавязвае партарганізацыі ўзмацніць барацьбу з праваапартуністычнай стаўкай на самацёк у калгасным будаўніцтве і адначасова змагацца з парушэньнем ленінскага прынцыпу добраахвотнасьці і імкненьнем замяніць сыстэматычную растлумачальную працу ў масах аднаасобнікаў адміністраваньнем.

Аб'яднаны пленум ЦК і ЦКК заклікае ўсю партыйную арганізацыю даць рашучы адпор супраціўленьню кулацтва, яшчэ больш узмацніць барацьбу з правам і левым апартунізмам, узмацніць тэмпы мабілізацыі мас для заваяваньня новых посьпехаў у барацьбе за сацыялістычную вёску, за ліквідацыю кулацтва як клясы на базе суцэльнай калектывізацыі.

Сельгаспадаток 1931 году — вострая зброя сацыялістычнага наступлення на вёсцы

ЗАКОН АБ СЕЛЬГАСПАДАТКУ СПРЫЯЕ КАЛГАСНАМУ ПРЫЛІВУ, ВЫКАНАНЬНЮ ВЯЛІКІХ ЗАДАЧ БАЛЬШАВІЦКАЙ ВЯСНЫ, УЗДЫМУ І РЭКАНСТРУКЦЫІ ЖЫВЁЛАГАДОЎЛІ, ДАПАМАГАЕ ЛІКВІДАЦЫІ КУЛАЦТВА ЯК КЛЯСЫ НА АСНОВЕ СУЦЭЛЬНАЙ КАЛЕКТЫВІЗАЦЫІ.

АБ СЕЛЬСКА-ГАСПАДАРЧЫМ ПАДАТКУ НА 1931 Г.

Вялізарныя поспехі сацыялістычнага будаўніцтва, задачы калектывізацыі ў трэцім рашаючым годзе пяцігодкі ня менш 45 проц. бядняцка-серадняцкіх гаспадарак па БССР і 50 проц. па СССР, задачы ліквідацыі кулацтва як класы на аснове суцэльнай калектывізацыі—патрабавалі новых зьмен у сыстэме сельгаспадатку. Гэтыя зьмены накіраваны на далейшую, яшчэ больш узмацнёную дапамогу калгасам, на максымальны рост вытворчых сіл сельскай гаспадаркі, шляхам хутчэйшай калектывізацыі дробных сялянскіх гаспадарак і іх тэхнічнага пераўзбраеньня. Зусім зразумела, што закон аб сельгаспадатку цалкам прыставаны да вырашэньня важнейшых задач сацыялістычнай рэканструкцыі сельскай гаспадаркі.

Задача замацаваньня існуючых калгасаў, арганізацыі моцнага прыліву новых бядняцка-серадняцкіх гаспадарак у калгасы — патрабавалі такой пабудовы сыстэмы абкладаньня, якая-б стварыла новыя стымулы для ўступленьня бядняцка-серадняцкіх мас у калгасы, для выкананьня вялікіх заданьняў бягучай веснавой кампаніі.

Калгасы абкладаюцца сёлета не па нормах, як летась, а па іх валавым даходзе, вызначаным на аснове справядчанаьці калгасу, пакідаючы пропор-

цыянальнае абкладаньне калгасаў, закон устанаўляе розныя стаўкі абкладаньня для асобных форм і відаў калгасаў, больш нізкія для камун і арцелей і некалькі падвышаныя для прасцейшых вытворчых аб'яднаньняў — таварыстваў па супольнай апрацоўцы зямлі. Серадняцкія аднаасобныя гаспадаркі, як і летась, абкладаюцца па прагрэсыўнай шкале ставак.

Гэта стварае прадпасылкі ня толькі для замацаваньня існуючых калгасаў і арганізацыі новага прыліву ў калгасы, але і для пераходу прасцейшых вытворчых аб'яднаньняў на статут арцелей, гэтай асноўнай формы калгаснага будаўніцтва на даным этапе.

Надзвычайна важны тыя ільготы, якія прадугледжваюцца законам аб сельгаспадатку ў адносінах жывёлагадоўлі і тэхнічных культур.

Поўнае вызваленьне ад абкладаньня ў калгасах даходаў ад жывёлагадоўлі і вялікія ільготы пры абкладаньні пасаваў тэхнічных культур (ільну і канапель), а таксама вызваленьне ад абкладаньня прыросту, параўнальна з леташнім годам пасаўных плошчаў — зьяўляецца моцнай зброяй у змаганьні за ўздым і рэканструкцыі жывёлагадоўлі, за пашырэньне сыравіннай базы для сацыялістычнай

прамысловасьці, за агульнае пашырэнне пасеўнай плошчы.

Новы закон аб сельгаспадатку ўлічвае інтарэсы ня толькі калгаснага сялянства, але і тых бядняцка-серадняцкіх мас вёскі, якія яшчэ не пераканаліся ў перавазе калектыўнай гаспадаркі і ня ўступілі пакуль што ў калгасы. Для гэтых груп устаноўлены істотныя ільготы, якія цалкам адпавядаюць задачам пашырэння пасеваў гэтых гаспадарак, разьвіццю жывёлагадоўлі і тэхнічных культур.

У адносінах да кулакоў закон аб сельгаспадатку зьяўляецца вострай зброяй барацьбы за поўную ліквідацыю кулацтва як клясы на базе суцэльнай калектывізацыі.

Закон выразна падкрэсьлівае абсалютную недапушчальнасьць абкладаньня ў індыўдуальным парадку серадняцкіх гаспадарак, у той-жа час ён патрабуе неаслабнай шчыльнай увагі да індыўдуальнага абкладаньня кулацкіх гаспадарак. Не адзін кулак не павінен выкруціцца ад індыўдуальнага абкладаньня! Неабходна рашуча ліквідаваць апартуністычна-прымірэнчыя адносіны да кулака.

Пастаўленае VI зьездам Саветаў Саюзу перад аднаасобнікамі пытаньне — за ці супроць калгасу—поўнасьцю адбілася ў законе аб сельгаспадатку. Сюды трэба аднесці пастанову абкладаць частку даходаў серадняка ад прадажы сельгасгаспадарчых прадуктаў на прыватным рынку ў тых выпадках, калі ён ня выконвае сваіх абавязкаў па кантрактацыі, ня выконвае плянавых заданьняў па загатоўках. Калі-ж серадняк выканаў плянавае заданьне па загатоўках і кантракцыйныя дагавары, дык прыбыткі па продажу прадуктаў на прыватным рынку сельгаспадаткам не абкладаюцца. Гэтае

мерапрыемства бязумоўна дапаможа выкананьню плянавых загатовак і кантракцыйных дагавароў.

Бедната, якая не ўвайшла ў калгасы, будзе цалкам або часткова вызвалена ад падатку паводле пастаноў сельскіх і падатковых камісій.

Устаноўлены законам вялікія ільготы для калгасаў і для бядняцка-серадняцкіх — аднаасобных гаспадарак павінны быць шырока растлумачаны ўсяму працоўнаму сялянству—калгасьніку і аднаасобніку яшчэ да выхаду ў поле.

Да ажыццяўленьня новага закону павінен быць прыцягнуты ўвесь вясковы актыў, уся партыйная і савецкая грамадзкасьць раёну і вёскі.

Раённыя выканаўчыя камітэты, райфінадзелы і сельсаветы павінны зараз-жа прыступіць да практычнага ажыццяўленьня закону аб сельгаспадатку, мабілізаваць увесь актыў, разгарнуць шырокую агітацыйна-растлумачальную масавую работу.

Цэнтральнаму і мясцоваму друку трэба разгарнуць на сваіх старонках самую шырокую і сыстэматычную папулярызацыю новага закону аб сельгаспадатку.

Трэба безадкладна прыступіць да распацоўкі і выданьня пастаноў РВК аб сельгаспадатку.

Усякае спазьненне з правядзеньнем гэтай кампаніі азначае неразумьне палітычнага значэньня закону аб сельгаспадатку, — гэтай моцнай зброі барацьбы за генэральную лінію партыі на вёсцы, зброі сацыялістычнай рэканструкцыі сельскай гаспадаркі.

Новы закон аб сельгаспадатку павінен быць ажыццяўлён з усёй бальшавіцкай настойлівасьцю і клясавай выразнасьцю.

А. Хацкевіч.

**Новы сельгаспадатак 1931 г. —
моцная зброя барацьбы за сацыялі-
стычную рэканструкцыю сельскай
гаспадаркі.**

ПАСТАНОВА

Цэнтральнага Выканаўчага Камітэту і Савету Народных Камісараў БССР

пра адзіны сельска-гаспадарчы падатак на 1931 г.

У адпаведнасьці з палажэньнем пра адзіны сельска-гаспадарчы падатак на 1931 г., зацьверджаным ЦВК і СНК СССР 29 сакавіка 1931 г. (газ. „Известия ЦИК СССР и ВЦИК“ за 1931 г., № 88) Цэнтральны Выканаўчы Камітэт і Савет Народных Камісараў БССР пастаўляюць:

1. Калгасам, якія выканаюць вытворчыя заданьні па пасеве, апрацоўцы і ўборцы, даецца 10 проц. скідка з налічанай сумы падатку.

2. Устанавіць для калгасаў наступныя тэрміны выплаты сельска-гаспадарчага падатку;

да 1-га лістапада 1931 г.—50% акладу,
да 1-га сьнежня 1931 г.—50% акладу.

3. Даходы ад паляводства вызначаць па пахаці, гэта значыць, выходзячы з агульнай плошчы ворнай зямлі гаспадаркі, незалежна ад таго засеяна яна ці не, ва ўсіх раёнах, апроч наступных раёнаў:

Лоеўскага, Асіповіцкага, Азарыцкага, Жыткавіцкага, Мазырскага, Ельскага, Капаткевіцкага, Лельчыцкага, Нараўлянскага, Пятрыкоўскага, Тураўскага, Юравіцкага і Чачэвіцкага, у якіх даходы ад паляводства вызначаць па пасеве, г. зн., выходзячы з плошчы сапраўды засеянай зямлі ў гаспадарцы.

4. Устанавіць для раёнаў наступныя нормы даходаў, якія абкладаюцца с.г. падаткам.

№№ па парадку	РАЁНЫ	НОРМА АБКЛАДАНАГА ДАХОДУ ў РУБЛЁХ									
		На 1 гэктар						На 1 штуку			
		Пахаці	Пасеву	Сенаж. залуной	Сенаж. не залуной	Гароду	Садз	Конны стар. 4 год	Бык і нецеляй стар. 3 г. і кароў	Валоў стар. 4 год	Перазім. авечак і коз
1	Азарыцкі	—	49	24	9	55	175	20	16	14	1 р. 80 к.
2	Аршанскі	39	—	28	8	215	245	25	33	15	1 р. 80 к.
3	Асіповіцкі	—	53	31	19	205	255	25	20	15	1 р. 80 к.
4	Асвейскі	34	—	27	16	215	185	24	17	15	1 р. 80 к.
5	Бабруйскі	41	—	31	19	210	285	25	22	15	1 р. 80 к.
6	Багушэўскі	38	—	28	17	215	245	25	20	15	1 р. 80 к.
7	Барысаўскі	38	—	29	19	215	225	24	22	15	1 р. 80 к.
8	Бешанковіцкі	35	—	24	17	170	195	26	21	15	1 р. 80 к.
9	Брагінскі	43	—	33	20	180	205	25	22	15	1 р. 80 к.
10	Буда-Кашалёўская	41	—	33	20	190	205	25	22	15	1 р. 80 к.
11	Быхаўскі	43	—	36	19	215	270	25	22	15	1 р. 80 к.
12	Бягомльскі	32	—	27	17	155	165	19	18	15	1 р. 80 к.
13	Бялыніцкі	38	—	31	19	215	270	25	20	15	1 р. 80 к.
14	Бярэвінскі	39	—	29	19	180	185	23	22	15	1 р. 80 к.
15	Боркавіцкі	37	—	27	17	215	185	24	19	15	1 р. 80 к.
16	Віцебскі	42	—	31	19	280	285	28	28	15	1 р. 80 к.
17	Веткаўскі	41	—	36	21	190	210	25	23	15	1 р. 80 к.
18	Ветрынскі	35	—	27	18	215	185	24	19	15	1 р. 80 к.
19	Вульскі	35	—	27	17	215	185	24	19	15	1 р. 80 к.
20	Вушацкі	35	—	27	17	215	185	24	19	15	1 р. 80 к.
21	Высачанскі	42	—	29	18	225	245	28	26	15	1 р. 80 к.
22	Гарадоцкі	35	—	24	18	225	245	27	24	15	1 р. 80 к.
23	Глускі	39	—	36	19	195	255	25	20	15	1 р. 80 к.
24	Гомельскі	42	—	34	21	205	225	25	26	15	1 р. 80 к.
25	Горацкі	39	—	28	18	215	245	25	22	15	1 р. 80 к.

і Савету

1931 г.

виробства виважива
визначить, виходячи
дворнай землі таво
таго місяця та
д, апроч наступити
Азербайджана, Азербайджану
Кавказького, Ельскі
Лельчыцкага, Нараян
Польскага, Тураўскага, Кур
скага, у якіх даходы
визначить на пасеве, т.я.
визначить сапраўды заст
ствараць.

для раёнаў наступ
і, які абкладаны с

НА 1 ШТУКУ

Конай стар. 4 год
Бык. і нецелай стар. 3 г. і кароу
Валоу стар. 4 год

№№ па парадку	РАЁНЫ	НОРМЫ АБКЛАДАНАГА ДАХОДУ У РУБЛЁХ									
		На 1 гектар						На 1 штуку			
		Пахачі	Пасеву	Сенаж. за- ліўной.	Сенаж. не- заліўной	Гаролу	Салу	Конай стар. 4 год	Бык. і нецелай стар. 3 г. і кароу	Валоу стар. 4 год	Перазім. авечак і коз
26	Грэскі	45	—	26	18	225	255	26	24	14	1 р. 80 к.
27	Дубровенскі	37	—	28	17	215	245	25	20	15	1 р. 80 к.
28	Дрыбінскі	39	—	28	18	215	245	25	20	15	1 р. 80 к.
29	Дрысенскі	36	—	27	17	215	186	24	19	15	1 р. 80 к.
30	Ельскі	—	50	28	20	155	175	24	17	16	1 р. 80 к.
31	Жлобінскі	41	—	36	19	205	285	25	22	15	1 р. 80 к.
32	Журавіцкі	39	—	33	19	215	270	25	20	15	1 р. 80 к.
33	Жыткавіцкі	—	47	27	19	155	175	22	17	14	1 р. 80 к.
34	Заслаўскі	42	—	29	22	240	270	26	25	15	1 р. 80 к.
35	Камарынскі	37	—	36	20	170	195	25	22	15	1 р. 80 к.
36	Капыльскі	49	—	24	18	225	260	30	28	16	1 р. 80 к.
37	Капаткевіцкі	—	49	24	18	155	175	23	17	14	1 р. 80 к.
38	Кармянскі	38	—	33	19	215	270	25	20	15	1 р. 80 к.
39	Касьцюковіцкі	38	—	28	19	215	275	26	20	15	1 р. 80 к.
40	Копыскі	41	—	28	19	215	245	25	23	15	1 р. 80 к.
41	Коханаўскі	40	—	28	19	215	245	25	22	15	1 р. 80 к.
42	Койданаўскі	43	—	29	22	215	270	27	24	15	1 р. 80 к.
43	Клічаўскі	38	—	33	19	195	255	25	20	15	1 р. 80 к.
44	Клімавіцкі	38	—	28	19	215	270	25	20	15	1 р. 80 к.
45	Краснапольскі	35	—	28	19	215	270	25	20	15	1 р. 80 к.
46	Крупскі	36	—	28	17	215	245	25	20	15	1 р. 80 к.
47	Круглянскі	41	—	28	18	215	245	25	22	15	1 р. 80 к.
48	Крычаўскі	39	—	33	19	215	270	25	22	15	1 р. 80 к.
49	Лагойскі	40	—	26	18	175	225	24	22	14	1 р. 80 к.
50	Лельчыцкі	—	47	24	18	155	175	23	16	15	1 р. 80 к.
51	Лельскі	34	—	27	17	215	185	24	19	15	1 р. 80 к.
52	Лёзьненскі	43	—	30	19	225	245	28	28	15	1 р. 80 к.
53	Лоеўскі	—	58	36	20	170	195	25	22	15	1 р. 80 к.
54	Любанскі	41	—	24	18	205	255	25	20	15	1 р. 80 к.
55	Лядвянскі	37	—	28	18	215	245	25	20	15	1 р. 80 к.
56	Магілёўскі	42	—	36	19	215	270	25	24	15	1 р. 80 к.
57	Мазырскі	—	51	30	20	155	175	25	19	15	1 р. 80 к.
58	Межанскі	37	—	26	17	170	195	27	22	15	1 р. 80 к.
59	Менскі	50	—	32	22	250	290	29	29	15	1 р. 80 к.
60	Месьціслаўскі	48	—	28	18	215	245	27	22	15	1 р. 80 к.
61	Нараўлянскі	—	49	29	19	155	175	24	17	16	1 р. 80 к.
62	Парыцкі	37	—	31	19	195	255	25	20	15	1 р. 80 к.
63	Пятрыкоўскі	—	51	29	20	155	175	23	17	15	1 р. 80 к.
64	Плешчаніцкі	32	1	27	17	156	210	20	19	15	1 р. 80 к.
65	Полацкі	36	—	27	18	215	185	24	21	15	1 р. 80 к.
66	Прапойскі	38	—	33	19	215	270	25	20	15	1 р. 80 к.
67	Пухавіцкі	42	—	27	21	240	270	26	24	15	1 р. 80 к.
68	Рагачоўскі	41	—	36	19	205	285	25	22	15	1 р. 80 к.
69	Расьнянскі	38	—	28	18	215	245	25	20	15	1 р. 80 к.
70	Расонскі	34	—	27	17	215	185	24	19	15	1 р. 80 к.
71	Рэчыцкі	40	—	36	20	195	210	25	22	15	1 р. 80 к.
72	Сеньненскі	37	—	28	18	170	195	27	22	15	1 р. 80 к.
73	Сіродніцкі	36	—	24	18	225	245	27	22	15	1 р. 80 к.
74	Слуцкі	50	—	29	18	210	285	31	28	15	1 р. 80 к.
75	Смалявіцкі	42	—	27	20	205	255	25	23	15	1 р. 80 к.
76	Ст. Дароскі	37	—	24	18	205	255	25	20	15	1 р. 80 к.
77	Старобінскі	40	—	24	18	205	255	25	19	15	1 р. 80 к.
78	Сураскі	41	—	28	18	225	245	27	25	15	1 р. 80 к.
79	Сьвіслацкі	39	—	31	19	205	255	25	20	15	1 р. 80 к.

№№ па парадку	РАЁНЫ	НОРМЫ АБКЛАДАНАГА ДАХОДУ ў РУБЛЁХ									
		На 1 гэктар						На 1 штуку			
		Пахаці	Пасеву	Сенаж. за- ліўной	Сенаж. не- заліўной	Гаролу	Салу	Коннай стар. 4 год	Бык і неце- лай стар. з г. і кароў	Валоў стар. 4 год.	Перазім. авечак і коз
80	Сьмілавіцкі	43	—	28	20	205	255	26	24	15	1 р. 80 к.
81	Талачынскі	41	—	28	18	215	245	25	22	15	1 р. 80 к.
82	Тураўскі	—	55	28	18	155	175	23	17	15	1 р. 80 к.
83	Уваравіцкі	42	—	36	21	195	210	25	24	15	1 р. 80 к.
84	Вузьдзенскі	41	—	27	18	175	225	25	22	14	1 р. 80 к.
85	Халапенскі	33	—	27	18	155	165	20	19	15	1 р. 80 к.
86	Хоцімскі	39	—	28	19	215	270	25	22	15	1 р. 80 к.
87	Хойніцкі	42	—	33	20	195	210	25	22	15	1 р. 80 к.
88	Церахаўскі	39	—	30	20	190	180	25	22	15	1 р. 80 к.
89	Чавускі	41	—	33	19	215	270	25	22	15	1 р. 80 к.
90	Чэрэйскі	36	—	28	19	215	245	25	19	15	1 р. 80 к.
91	Чачэрскі	42	—	36	20	190	210	25	20	15	1 р. 80 к.
92	Чачэвіцкі	—	52	31	19	215	270	25	20	15	1 р. 80 к.
93	Чашніцкі	34	—	26	17	170	195	26	20	15	1 р. 80 к.
94	Чэрвеньскі	41	—	24	18	175	225	25	23	15	1 р. 80 к.
95	Чэрыкаўскі	37	—	33	19	215	270	25	20	15	1 р. 80 к.
96	Чырв. Слаб.	47	—	24	18	205	285	31	24	15	1 р. 80 к.
97	Шклоўскі	43	—	36	19	215	270	25	22	15	1 р. 85 к.
98	Юравіцкі	—	54	32	20	155	175	24	19	15	1 р. 80 к.

У наступных раёнах прамысловага масларобства: Горацкім, Жлобінскім, Рагачоўскім, Віцебскім, Гарадоцкім, Лёзьненскім, Высачанскім, Гомельскім, Магілёўскім, Копыльскім, Менскім, Боркавіцкім і Нараўлянскім даходы ад кароў і быкоў у гаспадарках, якія заключылі кантрактацыйныя дагавары аб здачы прадукцыі жывёлагадоўлі абкладаюцца сельска-гаспадарчым падаткам са зніжкаю ў 50 проц. у параўнаньні з нормамі, устаноўленымі для адпаведных паселішчаў.

6. Даход ад плошчаў, занятых пасевамі ільну і канпель, налічваецца па ўсіх раёнах з палавіннаю зніжкаю з норм даходнасьці, устаноўленых для палявых зямель.

7. Даходы ад неземляробчых заработкаў уключаюцца ў абкладзены сельска-гаспадарчым падаткам даход у наступных разьмерах: а) заработная плата работнікаў, якія стала жывуць у сваёй сельскай гаспадарчы, у разьмеры 15 проц.; б) заработная плата работнікаў, якія стала жывуць па-за сваёй сельскай гаспадаркай, у разьмеры 10 проц.; в) плата, якая атрымліваецца на адходных

прамыслах на работу па найме, у разьмеры 20 проц.; г) даходы, атрыманыя ад адходных прамыслаў, не па найме, у разьмеры 40 проц.; д) даход, атрыманы ад саматужных рамесніцкіх і іншых заработкаў без нанятых рабочых, у разьмеры 50 проц.

Для каапэраваных саматужнікаў і рамеснікаў, якія не карыстаюцца наёмнай працай, вылічаны такім чынам даход паніжаецца на чвэрць: ільгота гэтая пашыраецца толькі на тых саматужнікаў і рамеснікаў, якія зьяўляюцца членамі таварыстваў, што ўваходзяць у каапэрацыйную сыстэму.

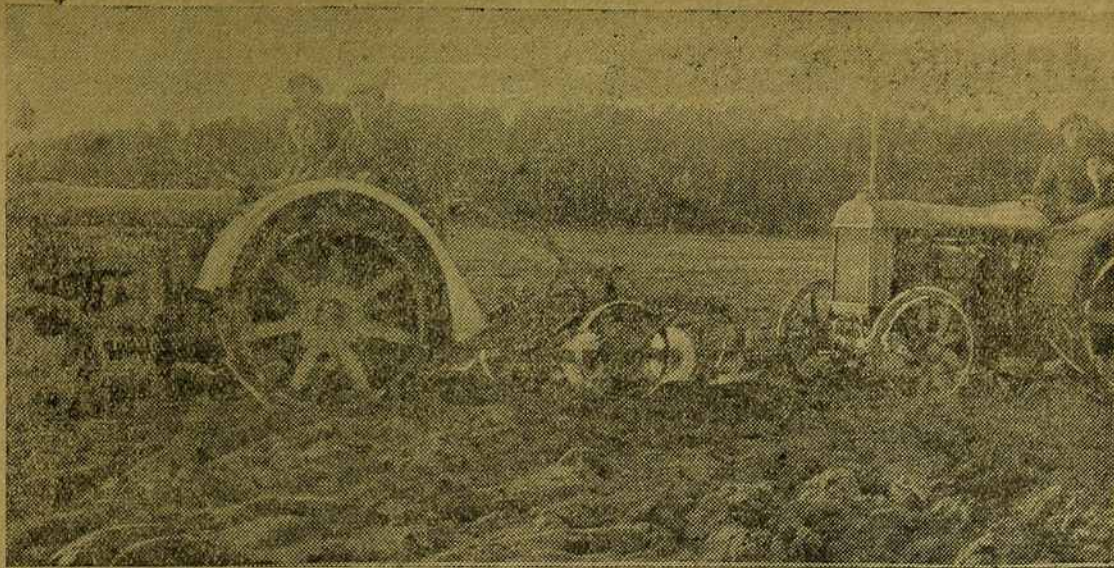
8. Гаспадаркі лічацца кулацкімі і абкладаюцца сельска-гаспадарчым падаткам у індывідуальным парадку, калі ёсьць адна ці некалькі з наступных адзнак:

а) калі ў гаспадарцы сыстэматычна ўжываецца наёмная рабочая сіла для сельска-гаспадарчых работ больш 30 рабочых дзён у год.

Па гэтай адзнацы не абкладаюцца сельска-гаспадарчым падаткам у індывідуальным парадку гаспадаркі, якія ўжываюць нанятую рабочую сілу ня больш

30 рабочых дзён аднаго сталата акалічываюцца прызыў у РСЧ пасадку, якае даркі, удовае час дачага ст сама гаспадар на сезонную прычыны ўж сезонную ра ня больш ад б) калі ў саматужна-п і ў ім ужыва незалежна ад Не абклад падаткам у гаспадаркі, прадпрыемствах вытвор аднаго даро няў (напр: в) калі ў залежна ад бойна, кру чоска, во емства, су родніны, а прыемства ралічаны

Рублех		На 1 штук	
Возраст	Перад	Возраст	Перад
1 год	2 год	1 год	2 год
15	1 р. 80 к.	15	1 р. 80 к.
16	1 р. 80 к.	16	1 р. 80 к.
17	1 р. 80 к.	17	1 р. 80 к.
18	1 р. 80 к.	18	1 р. 80 к.
19	1 р. 80 к.	19	1 р. 80 к.
20	1 р. 80 к.	20	1 р. 80 к.
21	1 р. 80 к.	21	1 р. 80 к.
22	1 р. 80 к.	22	1 р. 80 к.
23	1 р. 80 к.	23	1 р. 80 к.
24	1 р. 80 к.	24	1 р. 80 к.
25	1 р. 80 к.	25	1 р. 80 к.
26	1 р. 80 к.	26	1 р. 80 к.
27	1 р. 80 к.	27	1 р. 80 к.
28	1 р. 80 к.	28	1 р. 80 к.
29	1 р. 80 к.	29	1 р. 80 к.
30	1 р. 80 к.	30	1 р. 80 к.



Падрыхтаванымі калгасьнікі выяжджаюць у поле.

30 рабочых дзён у год, або ня больш аднаго сталага рабочага пры наступных акалічнасьцях: хвароба, мабілізацыя, прызыў у РСЧА, выбары на грамадскую пасаду, якая патрабуе адрыву ад гаспадаркі, удовы з малымі дзецьмі, на ўвесь час данага становішча гаспадаркі, а таксама гаспадаркі, члены якіх адыходзяць на сезонную работу, а гаспадарка з гэтае прычыны ўжывае на пэрыяд адыходу на сезонную работу нанятую рабочую сілу, ня больш аднаго рабочага;

б) калі ў сельскай гаспадарцы ёсьць саматужна-прамысловае прадпрыемства і ў ім ужываецца нанятая рабочая сіла незалежна ад разьмеру.

Не абкладаюцца сельска-гаспадарчым падаткам у індывідуальным парадку тыя гаспадаркі, саматужна - прамысловыя прадпрыемствы якіх на асаблівых умовах вытворчасці ужываюць ня больш аднаго дарослага рабочага або двух вучняў (напр.: малатабеец у каваля);

в) калі ў гаспадарцы ёсьць млын, незалежна ад колькасці паставаў, маслабойка, крупадзёрка, просадзёрка, воўначоска, воўнабітка, цёрачнае прадпрыемства, сушня бульбы, садавіны ці гародніны, або іншае прамысловае прадпрыемства пры ўмове ўжываньня ў пералічаных прадпрыемствах або мэхані-

нага рухавіка або сілы ветру ці вады, або конскай цягавай сілы, або, калі гэтыя прадпрыемствы працуюць пераважна на скупліваемым сырцы.

Калі ў гаспадарцы ёсьць адно з пералічаных прадпрыемстваў без мэханічнага рухавіка, дык гэта зьяўляецца адзнакаю для індывідуальнага абкладаньня пры ўмове, калі даход з гэтага прадпрыемства за год складае больш 150 руб.

Калі-ж у гаспадарцы ёсьць некалькі з пералічаных прадпрыемстваў, дык гэта зьяўляецца адзнакаю для індывідуальнага абкладаньня, хаця ў даных прадпрыемствах няма паказаных вышэй умоў;

г) калі гаспадарка мае або арандуе прамысловае прадпрыемства, якім эксплёатуе насельніцтва праз здачу тых, або іншых работ на дом, або праз здачу гэтага прадпрыемства ў аранду ці субарэнду;

д) калі гаспадарка дае ў наймы сельска-гаспадарчыя машыны з мэханічным рухавіком, або за плату праводзіць работу з гэтымі машынамі для іншых гаспадарак, а таксама калі гаспадарка эксплёатуе складаньня сельска-гаспадарчыя машыны і без мэханічнага рухавіка, але даход ад эксплёатацыі гэтых машын за год перавышае 150 руб.;

е) калі гаспадарка дае ў карыстаньне ваколлічнаму насельніцтву рабочую жы-вёлу на ўмовах, прызнаных раённай па-датковай камісіяй кабальнымі;

ж) калі гаспадарка здае або арандуе для гандлёвай ці прамысловай эксплёа-тацыі сад ці гарод больш 0,5 гэктараў у сельскіх мясцовасьцях, ці 0,25 гэкт. у гарадох;

з) калі гаспадарка сыстэматычна здае ў наймы памяшканьне пад жыллё, ці прадпрыемства, або спэцыяльнае памяш-каньне пад дачу і сума арэнднай платы за год перавышае 150 руб.

Калі-ж гаспадарка здае памяшканьне пад школы, лікпункты, хаты-чытальні і інш. дзяржаўныя ці грамадзкія ўстановы, дык гэтыя гаспадаркі не абкладаюцца сель-ска-гаспадарчым падаткам у індывіду-альным парадку, калі ў іх няма іншых адзінак з пералічаных у гэтым артыкуле;

і) калі члены гаспадаркі займаюцца гандлем на рэгістрацыйным пасвед-чаньні, або без яго (скупкай перапрода-жам сельска-гаспадарчых прадуктаў і іншых рэчаў, ліхварствам, пазычаньне грошай ці іншых рэчаў на процанты, альбо на адработак), ці маюць іншыя непрацоўныя даходы, у тым ліку служкі рэлігійных культаў;

к) калі гаспадарка арандуе вадазбо-ры для рыбнай лоўлі;

л) калі ў гаспадарцы ёсьць даходы ад эксплёатацыі ўласнай ці арэндаванай лайбы і атрыманьне за год даход пера-вышае 150 руб.;

м) калі гаспадарка бярэ на пашу за

плату чужую жывёлу і атрыманая за гэта плата перавышае за год 150 руб.

Абавязьць раённыя выканаўчыя камі-тэты, Менскі, Віцебскі і Гомельскі га-радзкія саветы ўстанавіць пільны нагляд за тым, каб ні ў якім разе не дапуска-лася абкладаньне ў індывідуальным па-радку сярэдніх гаспадарак. Вінаватыя ў парушэньні гэтага правіла павінны прыцягвацца да суровай адміністрацый-най або судовай адказнасьці.

9. Устанавіць наступныя тэрміны для выплаты калгасьнікамі па іх неаграма-джаных даходах і аднаасобнымі гаспа-даркамі сельска-гаспадарчага падатку:

да 1 верасьня 1931 г. — 30 проц. акладу.

да 15 кастрычніка 1931 г. — 50 проц. акладу,

да 1 сьнежня 1931 г., 20 проц. акладу

Усе гаспадаркі, абкладзеныя ў індыві-дуальным парадку, павінны заплаціць усе 100 проц. падатку да 1-га верасьня 1931 год.

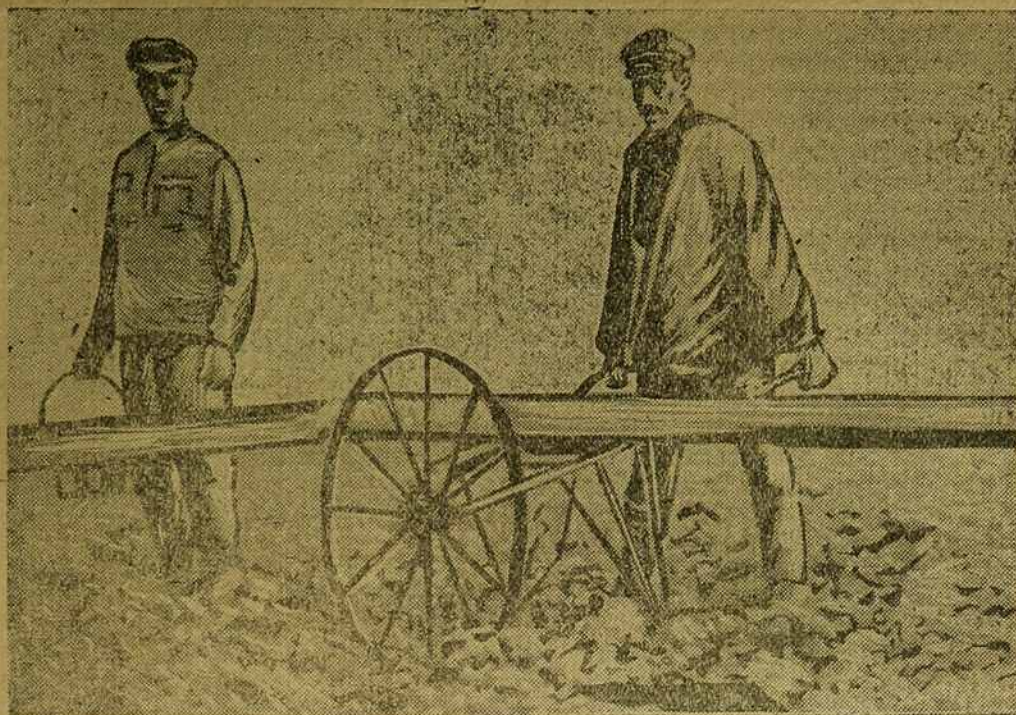
10. Для падліку платнікаў сельска-гас-падарчага падатку і крыніц іх даходаў і для разгляду скаргаў па сельска-гаспа-дарчым падатку, арганізуюцца сельскія падатковыя камісіі ў складзе: старшыні камісіі (старшыня сельскага савету) і чле-наў камісіі, старшыня камітэту ўзаема-дапамогі, прадстаўнік калгасаў, прад-стаўнік групы беднаты, прадстаўнік сэкцыі РСІ і член сельскага савету з таго населішча або вучастку, дзе пра-водзіцца падлік аб'ектаў абкладаньня, або справы якога разглядаюцца ў ка-місіі.



Брыгада сяўцоў

у калгасе

11. На
акладу
ва ўсіх
складан
ускладае
мітэты.
дзецца п
чым, у
сельскія
12. У
камісіі па
у складзе
раёнага
камісіі:
аддзелу
куратур
саюзу, і
камітэт
ня ка
зання
палажэ
дадата
13. У
чага па



Сяўба ў колгасе ручной сеялкай.

11. Налічэнне абкладанага даходу і акладаў сельска-гаспадарчага падатку ва ўсіх гаспадарках апрача калгасаў, складанне і перадача акладных лістоў ускладаецца на раённыя выканаўчыя камітэты. Раённым выканаўчым камітэтам даецца права, калі яны знойдуць магчымым, ускласьці гэту працу на асобныя сельскія саветы.

12. У раёнах арганізуюцца раённыя камісіі па сельска-гаспадарчым падатку у складзе старшыні камісіі—загадчык раённага фінансавога аддзелу, і членаў камісіі: загадчык раённага зямельнага аддзелу і прадстаўнікоў: раённай пракуратуры, раённай РСІ, раённага калгасаюзу, раённага прафсавету і раённага камітэту т-ваў узаемадапамогі. На раённыя камісіі ўскладаюцца абавязкі, паказаныя ў арт. 8, 50, 53, 86, 92 і 93 палажэння пра сельска-гаспадарчы падатак на 1931 г.

13. Усім платнікам сельска-гаспадарчага падатку акладныя лісты павінны

быць перададаны не пазьней 1-га жніўня 1931 г.

14. Прапанаваць усім раённым выканаўчым камітэтам, Менскаму, Віцебскаму і Гомельскаму, гарадзкім саветам не пазьней 10 красавіка г. г.: а) устанавіць і апублікаваць нормы даходнасці для паасобных сельскіх саветаў і ў асобных выпадках для паасобных паселішч, выходзячы з раённых норм, паказаных у арт. 4 гэтае пастанова; б) вырашыць пытаньне, якое вынікае з увагі першай да арт. 28 палажэння пра сельска-гаспадарчы падатак, пра прыцягненне да абкладання сельска-гаспадарчым падаткам і інш. спецыяльных галін, не прадугледжаных арт. 4 гэтай пастанова, устанавіўшы ў адпаведных выпадках для іх спецыяльныя нормы даходнасці; в) па раёнах, на тэрыторыі якіх ёсць гарады альбо мястэчкі гарадскога тыпу, апроч гэтага ўстанавіць і апублікаваць парадак абкладання сельска-гаспадарчым падаткам грамадзян,

якія займаюцца сельскай гаспадаркай на гарадзкіх землях, у адпаведнасці з арт. арт. 30 і 86 палажэння пра сельска-гаспадарчы падатак, пры чым прадугледзець, што тыя з грамадзян, якія будуць абкладзены сельска-гаспадарчым падаткам, павінны выплачваць яго па даходах ад сельскай гаспадаркі, аўтаксама і ад неаемяробчых заработкаў.

15. Прапанаваць раённым выканаўчым камітэтам, гарадзкім і сельскім саветам безакладна разгарнуць шырокую агітацыйна растлумачальную кампанію па папулярызацыі новага закону, асабліва растлумачыўшы ільготы, устаноўленыя для калгасаў, калгаснікаў і аднаасобных бядняцка-серадняцкіх гаспадарак.

16. Даручыць Народнаму Камісарыяту фінансаў не пазней 25 красавіка г. г.

выдаць інструкцыю аб парадку ажыццяўлення закону пра сельска-гаспадарчы падатак.

17. У звязку з выданьнем гэтай пастановы скасаваць пастанову ЦВК і СНК БССР за 19 сакавіка 1930 г. пра адзіны сельска-гаспадарчы падатак (З. З. БССР 1930 г., № 17, паст. 116) і пастановы ЦВК і СНК БССР за 31 сьнежня 1930 г. „Пра адзнакі кулацкіх гаспадарак“ (З. З. БССР 1931 г., № 3, паст. 19).

Старшыня Цэнтральнага Выканаўчага Камітэту БССР А. Чарвякоў.

Старшыня Савету Народных Камісараў БССР М. Галадзед.

Сакратар Цэнтральнага Выканаўчага Камітэту БССР Гнілякевіч.

6 красавіка 1931 г.
г. Менск.



Паседжаньне рэдкалегіі ў калгасе (Чырвоная Полаччына, Вушацкі р.).

У паход за зьдзельшчыну

Зьдзельшчынай, сацспаборніцтвам і ўдарніцтвам нанясём руйнуючы ўдар па кулаку.

Аб арганізацыі працы ў калгасах

(Пастанова III Усебеларускага зьезду калгасаў)

Вынікі разгорнутага калгаснага будаўніцтва ўжо выявілі дасягненні калгасаў ў арганізацыі калектыўнай вытворчасці.

Калгасы накіравалі вопыт па арганізацыі калектыўнай працы, вырасьлі і замацаваліся новыя кадры кіраўнікоў і арганізатараў калгаснай вытворчасці з асяродзішча саміх калгаснікаў. Рад калгасаў у часе веснавой пасеўнай і ўборачна-асенняй кампаніі паказалі сапраўды бальшавіцкія тэмпы ў рабоце, чым спрыялі паспяховаму разгортваньню прыліву бядняцка-серадняцкіх мас у калгасы.

Аднак, тэня магчымасці павышэння прадукцыйнасці працы пры адначасовым яе палягчэнні, якія закладзены ў буйнай калектыўнай гаспадарцы, былі скарыстаны далёка ня поўнасьцю з прычыны раду сур'ёзнейшых недахопаў у рабоце калгасаў“ (з тэзісаў тав. Якаўлева да 6-га Усесаюзнага зьезду саветаў).

Галоўнейшымі з іх зьяўляюцца:

1. У значнай колькасці калгасаў і нават раёнаў дапушчаны самыя грубыя парушэнні асноўных прынцыпаў размеркаваньня вынікаў калектыўнай працы.

Рад калгасаў, па прыкладу саўгасаў, увялі для калгаснікаў пэўную зарплату, і значная частка ў большай або ў меншай ступені размеркаваньне ўра-

джаю і даходаў праводзілі па ўраўніцельным прынцыпе—па сем'ях, едакох з устанаўленьнем пайкоў і г. д.

2. Зусім слабае ўкараненьне норм выпрацоўкі і зьдзельшчыны.

Зьдзельшчыну ўжываюць толькі 10 проц. калгасаў.

У радзе калгасаў нормы выпрацоўкі былі прыняты фармальна і ў жыццё амаль што не праводзіліся. Значнай перашкодай у справе ўкараненьня норм выпрацоўкі і зьдзельшчыны зьяўлялася неналаджанасьць першапачатковага вучоту працы ў калгасах.

3. Няправільная арганізацыя і слабае выкарыстаньне наяўнай рабочай і цягавай сілы асабліва ў часе ўборкі ўраджаю і апрацоўкі ільну.

Брыгады ў большасці калгасаў з боку праўленьняў ня мелі належнага кіраўніцтва і плянаваньня ў рабоце, што ў ў радзе выпадкаў выклікала настроі непатрэбнасці ўжываньня брыгаднай формы выкананьня работы.

У галіне жывёлагадоўлі ў большасці калгасаў ня створаны сталыя брыгады і групы калгаснікаў па доглядзе за жывёлай. Абслугоўваньне і догляд жывёлы вельмі часта вядзецца ў парадку чаргі, без прымацаваньня жывёлы да вызначаных калгаснікаў.

У галіне садоўніцтва і гародніцтва



Пробны выезд у другую калгасную вясну.

брыгадны спосаб работы ўжываўся выпадкова.

Большасць калгасаў зусім недастаткова выкарыстоўваюць наяўны запас рабочай сілы, асабліва жаночай. У радзе калгасаў за адну і тую-ж работу жанчынам налічвалі менш працадзён, чым мужчынам.

4. Ня глядзячы на няпоўнае скарыстаньне наяўнай рабочай сілы нават у часе напружаных работ, удзел калгасаў ў адыходніцтве вельмі нізкі.

Асобныя калгасы і калгассаюзы зусім недапушчальна аднесьліся да справы адыходніцтва, ня прымалі ніякіх мер да вылучэньня адыходнікаў з калгасаў і нават перашкаджалі калгасьнікам пайсьці на работу ў прамысловасць і іншыя галіны народнае гаспадаркі.

Сацыялістычнае спаробніцтва і ўдарніцтва як штодзённыя мэтады работы ў большасці калгасаў ня ўжываюцца. Адсутнічае праверка і вучот вынікаў заключаных дагавораў. Сацыялістычнае спаробніцтва часта носіць урачысты і паказальны характар. Вопыт і дасягненні прамысловых прадпрыемстваў у галіне

разгортваньня сацспаробніцтва і ўдарніцтва слаба пераносіцца ў калгасы.

5. Зьезд падкрэсьлівае, што правільная арганізацыя працы, павышэньне прадукцыйнасьці яе і ўзмацнэньне працоўнай дысцыпліны набываюць выключна палітычнае і практычнае значэньне ў далейшай рабоце ўсёй калгаснай сыстэмы.

Зьезд цалкам ухваліла пастановы Ўсеаюзнай і Ўсебеларускай нарады калгасаў па арганізацыі працы і заклікае усе калгасы мабілізаваць самыя шырокія масы на барацьбу за ажыцьцяўленьне высунутых гэтымі нарадамі і правяраных на вопыце перадавых калгасаў лепшых форм і мэтадаў арганізацыі працы, і пастанаўляе:

Аб разьмеркаваньні ўраджаю і даходаў.

1. Паступаючая ў разьмеркаваньне паміж калгасьнікамі частка даходаў павінна разьмяркоўвацца паміж імі выключна па колькасьці і якасьці працы, выражанай у працадзёх, на аснове цвёрдых норм выпрацоўкі і здзельшчыны.

Забараніць калгасам раіць калгасьнікам і ўстанавіць платы. Правесці ў калгасам, які даходы не па сабам, разгляд. Разам з тым сваю работу і жывецкі і ра калгасьнікаў, павышэньне правільна разьмеркаваньне колькасьці і якасьці працы. 2. У мэтах гэтага калгасу і павышэньне абавязец калгас разьмеркаваньні завярнуць асобныя беспадзельных форм працы, с-т. арцелі і д. СССР. 3. Прызначыць надалей 5 проц. джаю і ад даходу жывель і разьмеркаваньне войным разьмеркаваньне жывель абатуленай менавіта. 4. Фонд на выладаў зьявіцца разьмеркаваньне шырокія, што дэацыдольна павышэньне правіла, на ўста

Забараніць у далейшым ужываць у калгасах разьмеркаваньне даходаў паміж калгаснікамі: па едаках, сем'ях, зямлі і ўстанаўленьне цэвэрдай зароботнай платы.

Правесці рашучую барацьбу з тымі калгасамі, якія будуць разьмяркоўваць даходы не па працяднях, а іншым спосабам, разглядаючы іх, як ілжэкалгасы.

Разам з тым шырока разгарнуць масавую работу і барацьбу супроць спажывецкіх і рвацкіх настрояў асобных калгаснікаў, перашкаджаючых наладжаньню правільнай арганізацыі працы і разьмеркаваньню даходаў і ўраджаю па колькасьці і якасьці працы.

2. У мэтах гаспадарчага ўзмацненьня калгасаў і павышэньня іх таварнасьці абавязаць калгасы і калгассаюзы пры разьмеркаваньні даходаў і ўраджаю зьвярнуць асаблівую ўвагу на стварэньне непадзельных фондаў, адпаведна статуту с.-г. арцелі і дырэктыў Калгасцэнтру СССР.

3. Прызнаць неабходным захаваць надалей 5 проц. фонд ад валавога ўраджаю і ад даходаў абагуленай малочнай жывёлы і разьмеркаваньне яго ў падвойным разьмеры на рабочую і прадукцыйную жывёлу ў параўнаньні з іншай абагуленай маемасьцю калгаснікаў.

4. Фонд непрацаздольных у радзе выпадкаў зьяўляецца скрытай формай ядоцкага разьмеркаваньня даходаў, таму трэба шырока растлумачыць калгаснікам, што дзеці, старыя і наогул непрацаздольныя павінны знаходзіцца, як правіла, на ўтрыманьні свайго двара.

Дапамогу з фонду непрацаздольных могуць атрымліваць: 1) страціўшыя поўнасьцю працаздольнасьць у калгасе; 2) інваліды грамадзянскай вайны; 3) жанчыны за час аслабленьня ад працы ў калгасе па цяжарнасьці; 4) цяжка хворыя і 5) шмат'ядоцкія, пры значнай колькасьці непрацаздольных, сiроцкія і чырвонаармейскія сем'і.

Разьмер дапамогі гэтым непрацаздольным вызначаецца калгасамі, выходзячы з працоўнага ўдзелу ў калгаснай вытворчасці як іх саміх, так і працаздольных членаў сям'і.

5. У справе авансаваньня калгаснікаў лічыць мэтазгодным: 1) авансаваньне скараціць да мінімуму і ствараць толькі за лік бягучых даходаў, 2) авансаваньне утвараць у залежнасьці ад выпрацаваных дзён і 3) авансавыя выдачы не павінны перавышаць 50 проц. даходу 1930 г., разьмеркаванага па працяднях.

Аб укараненьні норм выпрацоўкі і зьдзельшчыны

1. Па ўкараненьні норм выпрацоўкі і зьдзельшчыны калгасы і калгассаюзы павінны разгарнуць работу такім чынам, каб максымальна ўцягнуць у практычнае вырашэньне гэтых пытанняў шырокія масы калгаснікаў і калгасніц. Найбольш актыўную ролю павінны адыграць у якасьці застрэльшчыкаў шэфскія арганізацыі і рабочыя „25-тысячнікі“, маючыя вопыт фабрычна-заводзкіх работ, увесь батрацка-бядняцкі актыў, ударнікі, камуністы і камсамольцы.





Новыя трактары к веснавой сяўбе]

Прызнаць цягоднай, наскрозь апартуністычнай работу тых калгасаюзаў і калгасаў, якія недаацэньваюць і практычна не праводзяць зьдзельнай сыстэмы работ замест пачасовай і ўраўніцельнай.

„Калі ў першую вясну 40 проц. арцеляў ня мелі норм разьмеркаваньня працы і гэта было зразумела, дапусьціма і прасьціцельна, дык гэткае зьявішча ў другую вясну мы будзем разглядаць, як злачынства“.
(т. Якаўлеў на XVI партзьеьдзе).

6. Даручыць праўленьню Калгасцэнтру выдзяліць пэўную колькасьць калгасаў для спэцыяльнага нагляду і правэркі іх работы па ўкараненьню зьдзельшчыны, вывучэньню вопыту з мэтай перанясеньня іх дасягненьняў на астатнія калгасы БССР.

Аб арганізацыі і плянавым скарыстаньні рабочай сілы

1) Прызнаць, што брыгадная форма арганізацыі працы зьяўляецца лепшым спосабам павышэньня прадукцыйнасьці яе на аснове зьдзельшчыны і разгортваньня сацсаборніцтва і ўдарніцтва.

Таму да веснавой сяўбы калгасы павінны дабіцца рашучага павароту ў напрамку ажыцьцяўленьня брыгаднага

спосабу арганізацыі і выкарыстоўваньня рабочай сілы па ўсіх асноўных галінах калгаснай вытворчасці.

Неабходна: а) разгарнуць рашучую барацьбу з усімі недахопамі, якія мелі месца ў калгасах да гэтага часу пры арганізацыі брыгад; б) укараняць у практыку калгасаў арганізацыю брыгад у залежнасьці ад характару работ (камбінаваньня і спэцыялізаваньня), зжываючы брыгады-дворкі з тэрытарыяльна-замкнутымі межамі, як неадпавядаючыя вытворчым задачам калгаснага будаўніцтва; в) у галіне жывёлагадоўлі ва ўсіх калгасах правесьці брыгадную форму арганізацыі працы і замацаваньне работнікаў на круглы год; г) лічыць мэтазгодным на адказнейшых вучастках калектыўнай працы арганізаваць спэцыяльныя моладзёжныя ўдарныя брыгады.

2) Пераход на нормы выпрацоўкі і зьдзельшчыну ўскладае на брыгадзіраў асабліва адказную ролю. Зьезд абавязвае калгасаюзы і калгасы рашуча ўзмацніць жывое кіраўніцтва работай брыгад і сыстэматычна весьці работу па пэрыхтоўцы і інструктаваньні брыгадзіраў шляхам скліканьня пэрыодычных нарад брыгадзіраў і кіраўнікоў галін гаспадаркі. Зьезд даручае Белкалгасцэнтру пашы-

рыць выдані
літаратуры, ра
калгасьнікаў і
правільнай ар
3) Плянава
сілы павінна з
вілам у рабоце
на справу склад
і рабочых прагр
ядах с.-г. работ
ліва вялікую ўв
рокія масы калг
і кантроль за вы
4) Зьезд рашуч
боку часткі калг
азьму важывасці
нарад і абавязве
гаспаючы рашуч
раўніцтва работай
У адносінах да т
меньваюць сапраўд
і калгасьніц у вы
арганізацыйна-гас
стаў голым адмін
ісе меры грамад
Аб арганізацыі
Асноўным пр
рабочай працы
рэальнае жанчын
частьць нароўне з
1) Стаўлячы ва
чыя у работу аг
каваць адначасо
сьляных жаночым



рыць выданьне папулярнай масавай літаратуры, разьлічанай на шырокі актыў калгаснікаў і брыгадзіраў па пытаньнях правільнай арганізацыі працы ў калгасах.

3) Плянавае разьмеркаваньне рабочай сілы павінна зьвявіцца абавязковым правілам у рабоце кожнага калгасу, таму на справу складаньня вытворчых плянаў і рабочых праграм па 4 асноўных пэрыядах с.г. работ трэба зьвярнуць асабліва вялікую ўвагу, арганізуючы шырокія масы калгаснікаў на іх складаньне і кантроль за выкананьнем.

4) Зьезд рашуча асуджае існуючую з боку часткі калгаснага актыву недацэнку важнасьці работы вытворчых нарад і абавязвае ўсе калгасы, райкалгасасяюзы рашуча ўзмацніць жывое кіраўніцтва работай вытворчых нарад. У адносінах да тых калгасаў, якія падменьваюць сапраўдны ўдзел калгаснікаў і калгасніц у вырашэньні важнейшых арганізацыйна-гаспадарчых мерапрыемстваў голым адміністраваньнем ужываць усе меры грамадзкае ўздзейнасьці.

Аб арганізацыі жаночай працы

Асноўным прынцыпам арганізацыі жаночай працы павінна стаць прыцягненьне жанчын у калгасную вытворчасць нароўне з мужчынай.

1) Ставячы задачай уцягненьне жанчын у работу агульных брыгад, практыкаваць адначасова арганізацыю спецыяльных жаночых брыгад, асабліва ў тых

галінах сельскай гаспадаркі, дзе пераважна ўжываецца жаночая праца (агародніцтва і інш.).

2) Максымальна пашырыць прыцягненьне жанчын на кіруючыя кваліфікаваныя работы (брыгадзіры, кіраўнікі галін прадпрыемстваў і інш.).

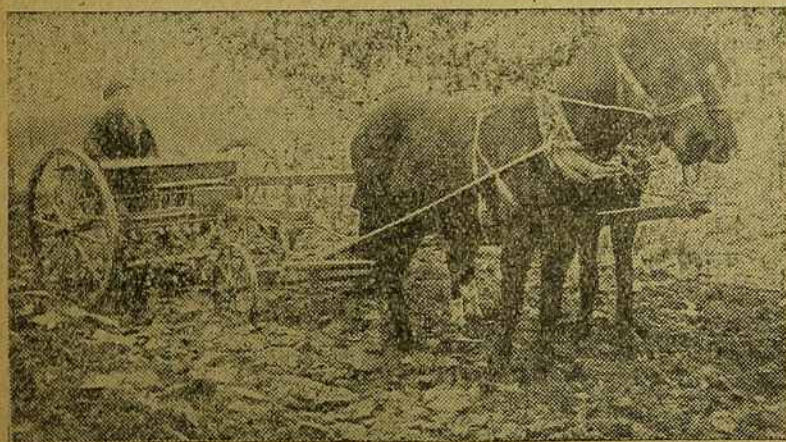
3) Для вызваленьня жанчын ад хатняй работы максымальна разгарнуць грамадзкія культ-бытавыя ўстановы, пашыраючы прыцягненьне для гэтых мэты ўнутры-калгасных сродкаў. Не павінна быць ніводнага калгасу бяз ясьляй, або іншых прасцейшых форм дагляду дзяцей у часе работы калгасніц.

4) Рашуча зьнішчыць няроўную ацэнку працы жанчын на аднолькавай рабоце з мужчынай.

5) На аснове правядзеньня растлумачальнай работы і адпаведных арганізацыйных мерапрыемстваў дабіцца большага ўдзелу жанчын у адыходніцтве ў прамысловасьць, саўгасы і будаўніцтва.

6) Разгарнуць масавую работу па ўцягненьні жанчын у сацсаборніцтва і ўдарніцтва паміж сабой, а таксама паміж калгасніцамі і работніцамі саўгасаў, прадпрыемстваў і аднаасобнікамі.

7) Побач з усямерным прыцягненьнем жанчын на агульныя вытворчыя нарады арганізоўваць спецыяльныя жаночыя калгасныя і раённыя вытворчыя нарады з удзелам у рабоце гэтых нарад і аднаасобніц.



Падрыхтаванымі

выхалі на

калгасныя палі.

Аб арганізацыі працы падроскаў

1) У мэтах больш поўнага скарыстання працы падроскаў зьезд даручае Калгасцэнтру ў самы бліжэйшы тэрмін распрацаваць асобныя паказанні па гэтым пытанні.

2) Прызнаць мэтазгодным, побач з уцягненнем падроскаў у агульныя брыгады, практыкаваць арганізацыю спецыяльных брыгад з падроскаў у тых галінах гаспадаркі, дзе магчыма ўжываць пераважна працу падроскаў.

3) У мэтах падрыхтоўкі кваліфікаваных кадраў для калгаснай вытворчасці абавязаць Райкалгассаюзы і калгасы прымацоўваць падроскаў да тых ці іншых спецыялістаў і прадпрыемстваў (вучнёўства) і ўцягваць іх у работу вытворчых налад.

4) У радзе калгасаў маючыся інтэрнаты калгаснікаў адзіночак, якімі пераважна зьяўляецца батрацка-бядняцкая моладзь, знаходзяцца ў дрэнным становішчы. Зьезд абавязвае калгасы і калгассаюзы прыняць рад практычных мерапрыемстваў па пашырэнні сеткі інтэрнатаў і іх палепшанні (абсталяванне, грамадзкае харчаванне і інш.).

Выкарыстанне лішкаў рабочай сілы калгасаў

Ва ўмовах ліквідацыі беспрацоўя ў горадзе, неабходныя кадры рабочай сілы для прамысловасці і сезонных работ павінны чэрпацца ў асноўным з вёскі, галоўным чынам з калгасаў.

1) Зьезд катэгарычна асуджае маючыся недаацэнку справы адыходніцтва з калгасаў і з усёй сур'ёзнасцю ставіць перад Белкалгасцэнтрам, калгассаюзамі і калгасамі задачу ўсямернай садзейнасці індустрыялізацыі краіны сыстэматычным вылучэннем лішкаў рабочай сілы з калгасаў.

2) Апартуністычнай стаўцы на самацёк і „лявацкім“ спробам забараніць адыход бяз згоды калгасу павінна быць проціпастаўлена цвёрдая лінія, аснованая на пастановах партыі. Не забараняючы

індывідуальнага адыходу калгаснікаў у прамысловасць і розныя сезонныя работы, калгасам і калгассаюзам усямерна садзейнічаць, стымуляваць і праводзіць вылучэнне і накіраванне адыходнікаў у арганізавана-плянавым парадку па дагаварох паміж калгасамі і гаспадарчымі органамі, для чаго:

а) шырока папулярызаваць сярод калгаснікаў і аднаасобнікаў важнасць выканання кантрольных заданняў па забеспячэнні неабходнымі кадрамі прамысловасці, транспарту і інш. галін народнай гаспадаркі;

б) аказаць адпаведныя ільготы і дапамогу адыходнікам, якія накіроўваюцца ў арганізаваным парадку (зніжэнне процанту адлічэнняў ад заробтнай платы ў карысць калгасу ад 2 да 5, дапамога сем'ям і г. д.) шырока растлумачыць іх сярод калгаснікаў і аднаасобнікаў;

в) разгарнуць паміж калгасамі сацспаборніцтва на лепшае выкананне сваіх абавязкаў па адыходзе;

г) калгасам устававіць сыстэматычную сувязь з гаспадарчымі органамі, у якіх працуюць члены калгасаў, і кантроль над выкананнем гаспадарчымі органамі сваіх абавязкаў па дагаворам.

Сацспаборніцтва і ўдарніцтва

Скарыстанне творчай ініцыятывы і актыўнасці калгасных мас зьяўляецца цэнтральнай задачай усёй калгаснай сыстэмы. Неабходна арганізаваць сацыяльна-масавое ўцягненне калгаснікаў і калгасніц у сацспаборніцтва і ўдарніцтва, выяўляць дасягненне лепшых калгасаў і брыгад калгаснікаў, рабіць іх дасягненнем іншых калгасаў і ўсёй калгаснай сыстэмы.

Калгасцэнтр, калгассаюзы і праўлень калгасаў павінны рашуча ўзмацніць кіраўніцтва рухам за ўкараненне ў калгасах новых форм сацыялістычнай працы скарыстоўваючы для гэтага багацейшы вопыт рабочых арганізацый і буйных прадпрыемстваў і ўсе зьвеньні палітасветнай масавай работы.

Камуна...
з гаспадар...
аве зямлі. До...
залеся зямля...
Ды і што...
зямлі?
Але спаві...
калектыўна...
свайго став...
калектыўна...
з старшын...
ным, парт...
— Хоць на...
але мы ўсё...
смай і не...
А што ма...
Камуна пр...
нула да св...
падаркі. За...
падарак з...
Камунары...
бой і ўбо...
здалі ў м...
Зацьвер...
у колька...
10 га. яч...
на сям'я...
родныя

РАШАЮЧЫЯ

Па-бальшавіцку змагацца за
выкананьне плянаў веснавой сяўбы.

ПАДРыхтаванымі выходзім у поле

(Шклоўскі раён)

Камуна „Ільліч“ арганізавалася ў 1928 г. з 7 гаспадарак на плошчы 43 га пахатнае зямлі. Доўгі час камунарам не адрабалася зямля ў адным месцы.

Ды і што гэта за камуна на 43 га зямлі?

Але спаянасць камунараў, напружаная калектыўная праца, для палепшання свайго становішча, паказала выгаднасць калектыўнага жыцця. Камунары на чале з старшыняю—арганізатарам—тав. Папковым, партыйцам, гаварылі:

— Хоць нас і не земляўпарадкоўваюць, але мы ўсё роўна будзем жыць адной сям'ёй і не разыйдземся.

А што мы бачым зараз?

Камуна прыкладнасьцю сваёй прыцягнула да сябе бядняцка-серадняцкія гаспадаркі. Зараз у камуне знаходзіцца 37 гаспадарак з плошчаю 301 га зямлі пахаці. Камунары сваячасова справіліся з сяўбой і ўборкай ураджаю ў 1930 г. і лішкі здалі ў кааперацыю.

Зацьверджаны плян пасеву на 1931 г. у колькасці: 50 га бульбы, 20 га аўса, 10 га ячменю, 10 га лёну, 18 га вікі як на семя, так і на корм, 4 га сіласу і гародніны на 5 га.

На свой плян пасеву забяспечаны і пасеўным матар'ялам. Увесь насенны фонд ачышчаны на 100 проц. Машыны адрамантаваны, бо маецца свая кузня, якая абслугоўвае і адзінаасобнікаў.

Камунары—актыўныя працаўнікі ў сельсавеце, дапамагаюць сельсавету праводзіць усе мерапрыемствы партыі і ўлады. У гэтым сельсавеце плян сяўбы даведзен да кожнага двара.

Добры прыклад работы камуны адчуваецца і сярод акаляючых вёсак. Акаляючыя вёскі арганізоўваюцца ў арцелі. За час падрыхтоўкі да вясеньняй сяўбы пад уплывам камуны ў Таўкачоўскім сельсавеце арганізавана 5 новых калгасаў, Барскавічы 32 гаспадаркі, Таўкачы 18 гаспадарак, Ляхаўка 10 гаспадарак і г. д. Праца па арганізацыі новых арцеляў праводзілася пры дапамозе камунараў камуны „Ільліч“.

Камуна заключыла ўмову з МТС. Можна смела сказаць, што веснавая сяўба пройдзе па-бальшавіцку.

Г. Шумілаў.

ПА НОВАМУ ШЛЯХУ

(Бушацкі раён)

Жылі па старынцы

Вёскі Слабада, Пяскі, Навасельле, Ляхі і акаляючыя іх, Сарочынскага сельсавету, доўгі час жылі па старынцы. Палі гэтых вёсак былі апавіты высокімі абросшымі бульняком межамі, а вясной і восенню ў глыбокіх разорах каля меж сінела вада.

Праходзіў час і ў кожную вясну беднякі цярпелі бяхлебіцу, а кулакі „дапамагалі“ ім выйсьці з цяжкага становішча, давалі па гарчыку таго-сяго ўдоўг, на адрработку ў летні час...

Разгаралася клясавая барацьба

Так жыць далей было нельга. Трэба было думаць аб палепшаньні жыцця.

І вось, 16-га сьнежня 1929 году беднякі і сераднякі памянёных вёсак сабраліся на сход, каб абгаварыць сваё становішча. Кулаком гэта не спадабалася. Яны таксама прышлі на сход і хацелі ўсё павярнуць на свой бок. Але ня так вышла.

Беднякі і сераднякі загаварылі аб арганізацыі калгасу.

Шмат гаманілі на сходзе.

Усе прысутныя падзяліліся на дзьве часткі. Адно хацелі калгас, другія бачылі ў гэтым сваю гібель.

— У калгас і больш нічога,— крычалі беднякі і сераднякі.

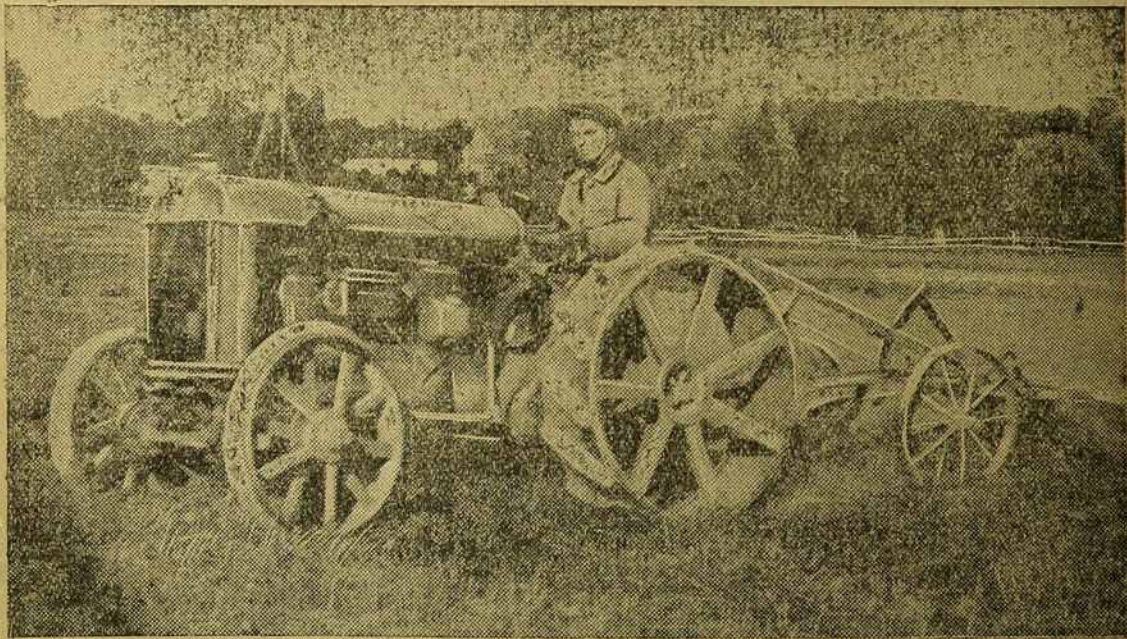
— Жыць па-старому, як і дагэтуль,— падавалі голас кулакі і заможнікі.

Усё-ж такі, бедната з сераднякамі перамагла. Арганізавалі калгас „Новы Шлях“.

Усяго ў той час у калгасе „Новы Шлях“ налічвалася 52 гаспадаркі. Потым некаторыя, больш заможныя сераднякі, захісталіся, вышлі з калгасу. Бедната яшчэ больш згуртавалася ў барацьбе за новае жыццё пад кіраўніцтвам партыі.

Першая вясна

Калгас „Новы Шлях“ ударна працаваў у першую бальшавіцкую вясну. Палявыя работы былі закончаны з перавыканань-

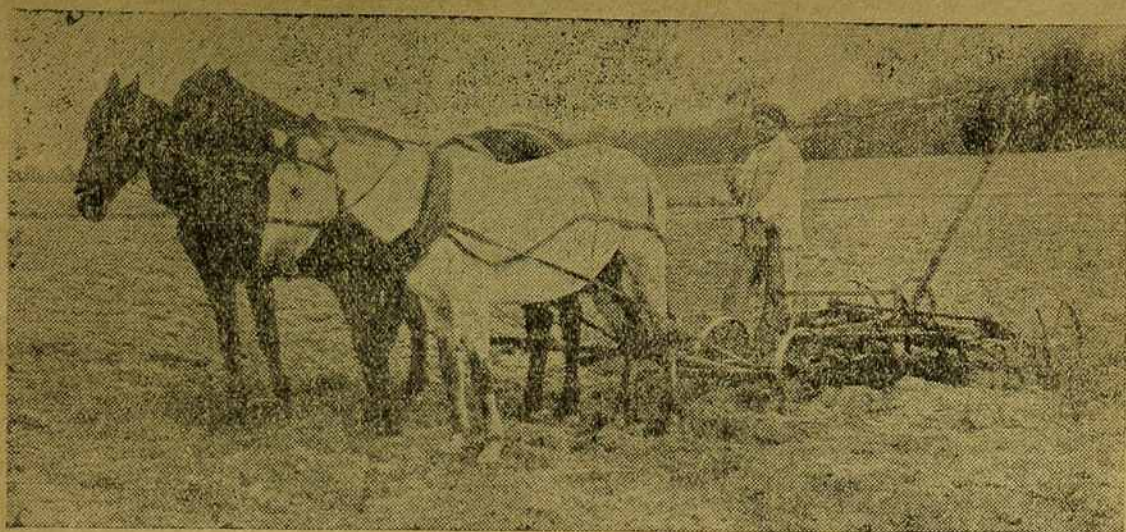


Ударнік—трактарыст на пробным выездзе ў поле.

нем плывуць
— Ні аднаго
зугам калгасу
бальшавіцкай
Па-ударнаму
ўборачную ма
збожжа, нівод
лося на полі.
выканавы. Гэ
рытэт і забяс
На сёнешні
ца 85 бядніц
Кулацкая ч
шалеўную агіт
някі гэтай вё
дуальна абкл
30-га сакаві
таемна скліка
завы ў калт
Прымце ў
хочам і знац

Экзамен

29 сакаві
біў пробны
замен, на
бальшавіц
Толькі т
склаўшы
працавалі
Коняў у
рыхтаван



Сяўба ў калгасе.

нем плянаў раней, чым у аднаасобнікаў.
— Ні аднаго прагулу!—пад такім лёзунгам калгасьнікі бралі вышыні першай бальшавіцкай вясны.

Па-ўдарнаму „Новы Шлях“ правёў і ўборачную кампанію. Ні аднаго снапа збожжа, ніводнага фунта сена не засталася на полі. Плян засева азімых перавыкананы. Гэта стварыла калгасу аўтарытэт і забяспечыла яго далейшы рост.

На сёнешні дзень у калгасе налічваецца 85 бядняцка-серадняцкіх гаспадарак.

Кулацкая частка вёскі Слабада вядзе шалёную агітацыю супроць калгасу. Беднякі гэтай вёскі добра ведаюць індывідуальна абкладзенага Сьцяпана. Але калі 30-га сакавіка гэтага году Сьцяпан патаемна склікаў сход, яны прынеслі свае заявы ў калгас і заявілі:

Прымеце ў калгас, а з Сьцяпанам ня хочам і знацца.

Экзамен другой бальшавіцкай

29 сакавіка калгас „Новы Шлях“ рабіў пробны выезд у поле. Гэта быў экзамен, на колькі калгас гатоў да другой бальшавіцкай сяўбы.

Толькі таму, што калгасьнікі не сядзелі склаўшы рукі, а па-ўдарнаму, дружна працавалі, можна пахваліцца вынікамі. Коняў у калгасе 66 штук, а плугоў падрыхтавана 75. Працаздольныя мужчыны

возяць лес, а старыкі гэтым часам наладзілі хамуты, цягі, ворчыкі.

Насенфонд у калгасе створаны з 551,5 цэнтнэра. 25 цэнтнэраў страхфонд. Асаблівы ўпор зроблены на тэхнічныя і кармавыя культуры. Завезена ўгнаеньня: 6 тон супэрфасфату і 4 тоны касьцяной мукі. Акрамя таго, калгаснай школай сабрана паўтары тоны драўлянага попелу.

Аднаасобнікі акаляючых вёсак ня маюць корму. А калгас „Новы Шлях“ 950 пудоў сена і 455 пудоў аўса забраніраваў на час веснавых работ. У калгасе ўсё насеньне гатунковае.

„Новы Шлях“ дапамагае іншым калгасам і беднякам-аднаасобнікам. Ён мае добрую кузьню, у якой працуюць тры ўдарнікі.

Пробны выезд у поле паказаў, што калгас выканае ўсе пляны веснавой сяўбы з перавышэньнем.

Пэрспэктывы спецыялізацыі

Калгас „Новы Шлях“ мае сьвінаводны ўхіл. Налічваецца 47 дарослых сьвіней і 15 парасят. Лік недастатковы, але прымаюцца ўсе меры да яго павялічэньня.

У калгасе будзецца вялікі сьвінарнік. Да часу выезду ў поле для сяўбы ён будзе пабудаваны.

**Ліпаўка Янка
і Гінзбург Янка.**

Упартай працай узмацняецца і пашыраецца калгас „Праца“

(Смалявіцкі раён)

Зарунела калгасная зямля

Каб выйсьці з цяжкага становішча беднякі з в. Мглё арганізавалі ўвосень 1929 году калгас. У калгас увашло 42 гаспадаркі, з якіх 132 працаздольных сябры.

З вясны 1930 году калгас карыстаецца 306 га пахаці, 45 га сенажаці, 2 га гароду і 5 га выгану. Калгас мае коняў 51, з якіх 42—рабочых, а 9—маладняк, дойных кароў—20 і 8 цялят, два быкі-вытворцы, 18 свіней, ёсьць каля 50 штук авечак.

У 1930 годзе ў калгасе ўведзены дзесяціпольны севазварот. Сельска-гаспадарчых машын калгас яшчэ мае недастаткова: 1 жняярка, 2 веялкі, плугі, бароны простыя і „зіг-заг“ і другі інвэнтар. Для перагонкі малака ёсьць сэпаратар.

На ўсю працу па калгасу, як та: палявыя работы, лугавыя, работа ў лесе і г. д. калгаснікі ў 1930 г. затрацілі агулам 17947 працадзён. Валавы прыбытак вызначыўся лічбай 38953 руб. 70 кап.

Чысты прыбытак, што ідзе на разьмеркаваньне паміж калгаснікаў, вызначаецца ў 13579 руб. 60 к. У непадзельны капітал калгасу адлічана сума ў 1482 р., у культфонд 327 р. 20 кап.

Прынцып разьмеркаваньня прыбытку сярод калгаснікаў—разьмеркаваньне па працаднёх.

На кожнага калгасніка працаздольнага прыпадае 40 пудоў бульбы, а на непрацаздольнага—20 пуд. Некаторыя сем'і атрымалі па 35 пудоў ячменю і па 27 пудоў пшаніцы, чаго яны ніколі не маглі здабыць будучы аднаасобнымі гаспадарамі.

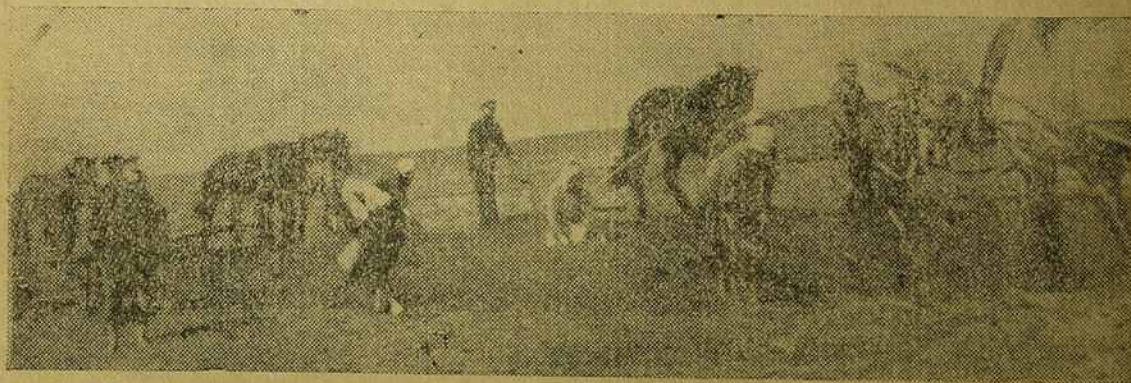
У фонд для непрацаздольных адлічана сума ў 818 р. На кожнага непрацаздольнага будзе выдадзена 9 р. 85 к. або прадуктаў на гэту суму.

Увосень 1930 году калгас „Праца“ першым у межах Смалявіцкага раёну адвёз чырвоным абозам і здаў загатоўчым органам 480 пудоў жыта, акрамя гэтага здадзены як лішкі для калгасу: пшаніцы 100 пудоў, ячменю 120 пудоў, аўса—200 пуд., таксама здадзены свіньні, каровы і цяляты на мясазагатоўку.

Падрыхтаванымі сустрэкаюць калгасную вясну

Увесну гэтага году будзе засеяна: жыта (пасеў восені 1930 г.)—65 га, пшаніцы—12 га, аўса—58 га, ячменю—18 га, бульбы—61 га, гароху—5 га, лёну—6 га, кораньплодаў—2 га, вікі—14,5 га, сэрэдзі—5 га, лубіну на гной—28 га, на насеньне—5 га, кукурузы—2 га, гароду—2 га, іншыя—2 га.

Параўнальна з сяўбой вясны 1930 г. у гэтым годзе будзе значна павялічана плошча пад пасевам бульбы (у мінулым



годзе—26 га).

што калгас „Праца“ будзе расьце

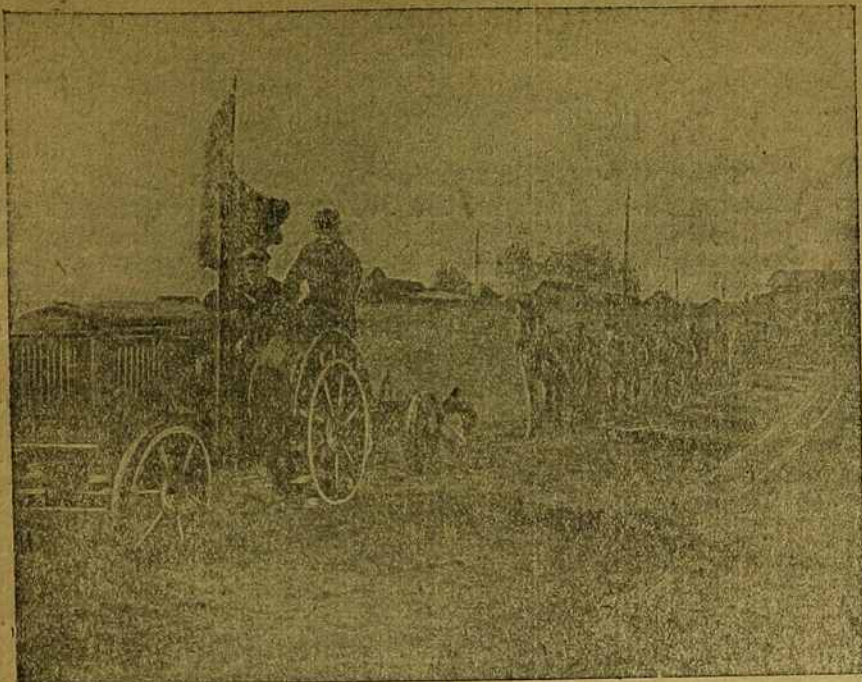
фасфату, 15 тоннаў мукі. Працадольнасьць чышчана 152

гэтым годзе будзе засеяна насеньнем ковага насеньня спрыць пад пашаньню

Удар

іншыя тарам па былі мяскай ячэйкі хто па ўдз калгасе, гэ Рыгор Даўкевіч, Жук

У канцы праўленьні актыўнымі калгаснікаў—гэ праўленьні сходам ка



Вышэй сьцяг суцэльнай калектывізацыі сельскай гаспадаркі і на гэтай аснове ліквідуем кулацтва як клясу.

годзе — 26 га). Гэта тлумачыцца тым, што калгас „Праца“—гаспадарка з сьвінагадоўчым ухілам, дзе будзе згуртавана значная колькасць сьвіней.

Будзе расьсеяна 1000 пудоў суперфасфату, 15 тон вапны, 600 пудоў касьцяной мукі. Праведзена ачыстка насеньня—ачышчана 152 цэнтнэры зерня. Калгас у гэтым годзе поле сваё засявае гатунковым насеньнем. Ёсьць 152 цэнт. гатунковага насеньня. Гэта ўсё будзе значна спрыяць падвышэньню ўраджайнасьці, палепшаньню дабрабыту калгаснікаў.

Ударнікі першага году

Ініцыятарамі арганізацыі калгасу „Праца“ былі мясцовыя камуністы з Юраўскай ячэйкі КП(б)Б і беднякі. Першыя, хто па ўдарнаму пачалі працаваць у калгасе,—гэта Пётра Буцько—камуніст, Рыгор Даўгалёнак, Алесь Войтка, Няшкевіч, Жукоўскі Мікіта.

У канцы гаспадарчага году (8-ІІ—31г.) праўленьне калгасу паставіла самым актыўным калгаснікам даць назву ўдарнікаў—гэрояў працы. Гэтая пастанова праўленьня зацьверджана і агульным сходам калгаснікаў. Да ліку ўдарнікаў-

гэрояў працы належаць: 1. Андрэй Красоўскі—б. бядняк, выконвае працу начнога вартаўніка, 2. Барыс Блешчык—б. бядняк, старшы канюх, сябр праўленьня, 3. Адам Ванзонак—б. бядняк, працуе на стайні, 4. Алесь Войтка—б. серадняк, актыўны добрасумленны калгаснік, сябр праўленьня, 5. Іван Даўгалёнак—прыкладны працавіты калгаснік і Васіль Ванзонак, Іван Шлёнскі, Сашка Шлёнскі, Васіль Фурсэвіч, Алёшка Фурсэвіч—таксама працавітыя прыкладныя калгаснікі. Сярод жанчын таксама ёсьць актыўныя калгасніцы, як Зося Мятліцкая, Агапа Ванзонак, Домка Фурсэвіч.

Дзякуючы таму, што калгас праводзіць вялікую масавую работу сярод бядняцка-серадняцкіх мас акаляючых вёсак,—калгас карыстаецца аўтарытэтам і мае прыліў. Прыліў у калгас адбываецца ва ўмовах жорсткай клясавай барацьбы вакол калгасу; кулацтва шалёна агітуе сярод бядняцка-серадняцкіх мас—аднасобнікаў супроць калгасу. Кулацтва ўсімі мерамі стараецца пашкодзіць калгаснаму руху, але ўсялякая кулацкая хлусьня разьбіваецца аб яскравыя дасягненьні калгасаў, аб рашучы наступ сацыялізму.

Мікалай Войтка.

Яўрэі беднякі будуюць новае жыццё

(Жыткавіцкі раён)

На адлегасці некалькіх дзесяткаў метраў ад чыгункі можна заўважыць новыя, толькі што адбудаваныя будынкi. Гэтыя будынкi належаць яўрэйскай сельска-гаспадарчай арцелі „ОЗЕТ“.

Арцель складаецца з 19 сямей і 9 адзіночак яўрэяў—беднякоў, існуе другі год і мае даволі значныя дасягненні. Адбудаваны кароўнік на 240 кароў, канюшня, сьвіран, каменная сілосная вежа, якая поўнасьцю засіласавана, таксама на скотным дварэ пабудавана цамэнтная і дубовая студня.

Арцель мае жывёлагадоўчы напрамак. Зараз маецца 62 каровы, 3 бугаі, 5 падцёлкаў і 24 цялёнкі. Акрамя гэтага ў асабовым карыстанні калгаснікаў маецца 15 кароў. Усе лішкі малака калгасам здаюцца ў сталаўку спажывецкай кааперацыі. Адчуваецца недахоп у дастатковай меры сакавітых кармоў, адсутнічаюць жмыхі. Коняі калгас мае 17 штук.

Зямля ў ліку 100 га атрымана ад лішэнцаў.

Арцель „Озет“ на першым гаду свайго існавання сабрала пасеў: аўсянага сіласа 1,5 га, гародніны 4 га. Засеяна азімага жыта 13 га, пры гэтым 9 га засеяна радавой сеялкай.

У гэту вясну пасеў яравых культур значна пашыраецца.

На першых парах, арцель забяспечана інвэнтаром. Маецца вазоў на жалезным хаду 22 шт., плугоў адналямешных 6, двухлямешных плуг, барон „Зіг-заг“ 7 шт., акучнікаў 3, саламарэзка з конным прыводам, сенакасілка, агародная сеялка і палольнік.

Адзін з калгаснікаў знаёмы з сааваднай справай і арцель намячае разьвесці сад і ягаднік. Давясяці статак буйнай рагатай жывёлы да 100 стагоў. Распачаць пабудову дома на 12 кватэр, бо справа з памяшканьнем абстаіць ня зусім здавальняюча.

Няма клубу, дзе можна было-б праводзіць палітасветную працу сярод калгаснікаў. Ёсьць яшчэ недахопы і цяжкасьці.

Акаляючае сялянства зараз упэўнілася, што і яўрэі беднякі могуць працаваць на сельскай гаспадарцы. Кулакі толькі гадзінамі сыкаюць на яўрэйскую арцель: „каб ня яўрэі, дык бедняку засталася-б больш зямлі“,—гавораць яны.

Але бядняцка-серадняцкія масы сялянства ня вераць кулацкай хлусьні, адносяцца да яўрэяў-калгаснікаў, як да працоўных, якія змагаюцца за новае жыццё.

Снытко Юрка.

„... не яўрэі ворагі працоўных. Ворагі рабочых капіталісты ўсіх краін. Сярод яўрэяў ёсьць рабочыя, працаўнікі, іх большасьць. Яны нашы браты па прыгнечаньню капіталам, нашы таварышы па барацьбе за сацыялізм“ (Ленін, том XX, ч. II).



Грактарысты

выяджаюць

на поле

НА ШЛЯХУ ДА ПЕРАМОГІ

(Заслаўскі раён)

— Даводзілася ўсяк жыць,—апавядае кожнаму прыяжджаючаму стары дзед-калгасьнік Тамаш,—да масьянай не хапала хлеба нашай беднаце Слабодзкай. Прасілі ў заможных, а яны потым у тры дарагі бралі за гэта адработкамі. А цяпер у калгасе, хапае ўсяго, працуем усе шчыра.

Калгас „КІМ“, у якім жыве стары Тамаш, арганізаваўся ў жорсткай клясавай барацьбе ўвосень 1929 г. Ініцыятарамі арганізацыі калгасу былі камсамольцы. Шмат давялося папрацаваць маладым энтузіястам для таго, каб дабіцца згоды 2-х гаспадарак і 5 адзіночак пайсьці ў супольнае жыцьцё. А кулакі насьміхаліся, сыкалі з-за вугла:

— Будзе толькі з іх калгасу... прыдуць вясною прасіць хлеба, ды не дадзім.

Але маладыя калгасьнікі ня слухалі кулакоў, упарта браліся за калектыўную працу. Дружнай працаю пры вялікай дапамозе свайго шэфа N-ай дывізіі і саўгасу „Беларусь“ калгасьнікі пераможна правялі першую бальшавіцкую сяўбу. Ураджай удаўся добры і ўборку правялі калгасьнікі сваячасова. Беднякі і сераднякі—аднаасобнікі прыхільна пачалі адразу адносіцца да калгасу, бо ўбачылі, што толькі калектыўнай працай можна палепшыць свой дабрабыт. А кулакі і падкулачнікі яшчэ горш засыкалі.

— Усёроўна ня будзе калгасу,—гаварылі яны ў вёсцы.

Кулакі ўбачылі, што агітацыяй і ўсякай хлуснёй не ўдаецца пашкодзіць замацаваньню і пашырэнню калгасу, таму яны перайшлі да прамога шкодніцтва. І вось, калі калгасьнікі прыбіралі ў полі бульбу—кулакі падпалілі калгаснае гумно, у якім было складзена ўсё збожжа калгасьнікаў. Пагарэла жыта, авёс, ячмень, віка, малатарня, вейлка і толькі нязначная частка збожжа ўцалела. Страт калгас панёс ад пажару звыш як на 6 тысяч рублёў.

Але і кулацкага шкодніцтва калгасьнікі ня спужаліся.

Яшчэ шчыльней згуртаваліся для перамагі ўсялякіх перашкод і цяжкасьцяў. І дзякуючы таму, што дружна і актыўна працавалі, палепшылася матар'яльнае становішча калгасьнікаў, і акаляючыя беднякі і сераднякі пачалі падаваць заявы аб уступленьні ў калгас.

Сёньня калгас мае ў сваім складзе ўжо 40 сямей і 6 чалавек адзіночак. Значна пашырылася плошча калгаснай зямлі: ёсьць рабочых коняў—28, жарабят—8, абагуленых кароў—86, цялят—18, свіней—34, авец—35. Калгас мае шмат земляробскіх машын, плугоў. Шмат дапамагае калгасу праз рабочыя брыгады Менскі завод дрэваапрацоўшчык.

Калгас „КІМ“ падрыхтавана выступае ў поле ў веснавую сяўбу і правядзе яе з посьпехам.

Русовіч Віктар.

ІНСТРУКЦЫЯ аб арганізацыі зьдзельных работ у калгасах

1) Зьдзельшчына павінна быць уведзена ва ўсіх калгасах і па ўсіх галінах гаспадаркі, абавязкова і ў першую чаргу зьдзельшчына ўводзіцца па наступных работах: а) успашка, б) баранаваньне, в) дыскаваньне, г) пасеў, д) пасадка бульбы і гародніны, е) матыкаваньне, поліва, прарэджваньне і абсыпка, ж) касьба, з) жніво і вязаньне снапоў, і) уборка і апрацоўка ільну і канпель, к) выбіраньне бульбы і караньплодаў, л) збор яблык і ягад, м) малацьба, н) догляд саду і о) догляд рабочай і прадукцыйнай жывёлы.

2) Для пераходу на зьдзельны парадак работ у кожным калгасе неабходна:

а) па кожным відзе работ у гаспадарцы вызначыць цвёрдыя нормы выпрацоўкі, гэта значыць, устанавіць, якую колькасць тэў, або іншай работы можа і павінен выканаць за рабочы дзень адзін работнік;

б) стварыць зьдзельную расцэнку работ у працэдніх;

в) вызначыць сталыя брыгады для абслугоўваньня жывёлагадоўлі, прадпрыемстваў і іншых пастаянных на працягу ўсяго году работ у гаспадарцы;

г) стварыць патрэбны лік брыгад забяспечваючых выкананьне ўсіх работ у палыводстве і ў першую чаргу работ надыходзячай вясенняй с.-г. кампаніі;

д) брыгады ствараюцца ў адпаведнасьці з расцэнкамі 1-й Усесаюзнай і Усебеларускай нарады калгаснікаў па арганізацыі працы ў калгасах і на грунце разлікаў гадавога вытворчага пляну і рабочых плянаў па асноўных пэрыядах с.-г. работ. Памер і склад кожнай брыгады вызначаецца памерам і характарам даручаемай для выкананьня работы ці абслугоўваньня пэўнай галіны гаспадаркі. Прыкладны памер брыгад у палыводстве 20—30 асоб. У дробных калгасах магчымы і значна меншыя брыгады, як 10 і нават 5 асоб.

3) Для вызначэньня зьдзельнай расцэнкі работ у працэдніх усе работы ў гаспадарцы разьвіваюцца на: 1) лёгкія, 2) сярэднія, 3) цяжкія і патрабуючыя спецыяльнага вопыту і 4) кваліфікаваныя работы. Аднадзённая норма выпрацоўкі лёгкіх работ расцэньваецца ў $\frac{3}{4}$ працэдніа, сярэдніх—1, цяжкіх— $1\frac{1}{4}$ і кваліфікаваных $1\frac{1}{2}$ працэдніа.

4) Зьдзельная расцэнка адзінкі работы ўстанаўляецца шляхам падзелу расцэнкі аднадзённай нормы выпрацоўкі ў працэдніх на самую норму выпрацоўкі. Напрыклад, трэба ўстанавіць зьдзельную расцэнку ў працэдніх 1 га ўспашкі аднакошннай пługам. Вызначана норма $\frac{1}{2}$ га ў дзень, работа гэтая сярэдняя і расцэньваецца ў адзін працэдзень. Дзелім зьдзельную расцэнку аднадзённай нормы выпрацоўкі, г. зн. 1 працэдзень на аднадзённую норму выпрацоўкі, г. зн. $\frac{1}{2}$ га і атрымаем, што ўспашка аднаго га ў даным выпадку расцэньваецца у 2 працэдні (1,0 : 0,5 = 2,0 працэдні).

5) Для ўстанаўленьня зьдзельнай расцэнкі работы прымаецца за адзінку работы:

а) на работах па успашцы, баранаваньні, сяўбе, касьбе, жніве, поліве і г. д.—адзін гектар, як аб гэтым сказана ў п. 4-м гэтай інструкцыі.

б) пры малацьбе, выбіраньні бульбы і караньплодаў, уборцы і сартыроўцы садавіны і гародніны, апрацоўцы ільну, канпель і г. д.—адзін цэнтнэр ці тона прадукцыі. Напрыклад, аднадзённая норма выпрацоўкі па зьбіраньні бульбы за пługам 5 сотак га на 1 работніка, ці 20 работнікаў на 1 га пры сярэднім ураджай бульбы ў 166 цэнтн. з га. Работа гэтая лёгкая і расцэньваецца ў $\frac{3}{4}$ альбо 0,75 працэдніа ці 15 працэдзён за ўборку 1 га (0,75 : 0,05 = 15), альбо дзевяць сотак працэдніа за цэнтнэр (15 : 166 = 0,09);

в) па даглядзе саду—пэўны лік дрэў і кустоў. Напрыклад:

1. Выкопваньне ям для пасадкі маладых дрэў, норма выпрацоўкі на 1-го работніка ў дзень—12 ям. Работа гэтая адносіцца да цяжкіх і патрабуючых спецыяльнага вопыту і расцэньваецца ў $1\frac{1}{4}$ працэдніа альбо $\frac{1}{10}$ працэдніа за 1 яму.

2. Прарэджваньне крон у старым садзе. Норма выпрацоўкі на 1-го работніка ў дзень 10 дрэў. Работа гэтая адносіцца да цяжкіх і патрабуючых спецыяльнага навыку і расцэньваецца ў $1\frac{1}{4}$ працэдніа альбо 13 сотак працэдніа за кожнае дрэва (з акругленьнем).

г) па жывёлагадоўлі—колькасць даглядаемай жывёлы або адзін кілёграм ці цэнтнэр малака, мяса, шэрсцы і т. д. Напрыклад:

1. Скотніку даручаецца па вызначанай норме выпрацоўкі даглядаць 16 кароў. Работа гэтая адносіцца да цяжкіх і патрабуючых спецыяльнага вопыту і расцэньваецца ў $1\frac{1}{4}$ працэдніа, што складае 8 сотак працэдніа (з акругленьнем) за кожную голаву даглядаемай жывёлы.

2. Пры сярэднім сутачным ўдой ад 1 каровы ў 5 клгр. малака і 3-разовым даеньні на 1 даярку вызначаецца 15 кароў. Работа гэтая адносіцца да цяжкіх і патрабуючых спецыяльнага навыку і расцэньваецца ў $1\frac{1}{4}$ працэдніа. Агульны сутачны ўдой ад 15 кароў ў даным выпадку будзе раўняцца 75 клг., а зьдзельная расцэнка 1 клг. малака будзе 2 соткі працэдніа (1,25 : 75 = 0,02)—з акругленьнем.

Гэтакім жа парадкам вызначаецца зьдзельная расцэнка ў працэдніх адной адзінкі прадукцыі і пры астатніх работах па даглядае прадукцыйнай жывёлы і птушкі, а таксама на работах пры малацьбе, уборцы садавіны, гародніны і інш.

б) Асноўнымі відамі зьдзельшчыны зьяўляецца аднаасобная і групавая.

7) Пры аднаасобнай зьдзельшчыне падлік колькасці і якасьці выкананай работы робіцца для кожнага работніка асобна, згодна якому яму і налічваецца адпаведная колькасць працэдзён. Таму



паасобная эдзельшчына ўводзіцца на тых работах і ў тых выпадках, дзе магчыма і неабходна вылучыць і падлічыць працу кожнага калгасніка ў паасобку.

8) На работах, дзе цяжка і немагчыма вылучыць і падлічыць работу кожнага калгасніка ў паасобку, як: малярства, уборка сена брыгадай, сіласаваньне кармоў і інш. уводзіцца групавая эдзельшчына. Падлік колькасці і якасці выкананай работы пры групавой эдзельшчыне робіцца па ўсёй групе цалкам.

9) Разлік за выкананую групай работу робіцца наступным парадкам:

а) калі за час работы ня было прагулаў і ўся работа выконвалася адным і тым-жа складам работнікаў у брыгадзе, дык кожнаму работніку налічваецца аднолькавая колькасць працадзён. Напрыклад: брыгада плугароў у складзе 10 асоб узарала 50 га пахаці, работа гэтая ацэньваецца ў 100 працадзён. Кожнаму работніку ў даным выпадку залічваецца па 10 працадзён ($100:10=10$).

б) калі асабовы склад брыгады мяняецца, альбо

маюцца нявыхадзі на работу, разлік робіцца, выходячы з колькасці выкананай работы кожным калгаснікам. Напрыклад: з агульнага складу брыгады ў 10 асоб, 7 асоб узаралі па 10 га кожны, 2 асобы—па 7 га, 1—8 га і 2—па 4 га. Выходзячы з расцэнкі 1-го га за 2 працадні, налічваецца па дзесяць, семь, восем і па чатыры працадні кожнаму калгасніку, адпаведна колькасці выкананай ім работы.

10) Выходзячы з прынятых калгасам норм выпрацоўкі і эдзельнай іх расцэнкі, кожнай брыгадзе калгаснікаў, перад пачаткам работы ўнарадзе вызначаецца ня толькі пэўная колькасць работы, але і эдзельная яе расцэнка ў працаднях. Робіцца гэта, прыкладна, наступным парадкам:

А) Возьмем, напрыклад, работу па падрыхтоўцы глебы і па пасеве зернавых культур на плошчы 100 га, якая даручаецца брыгадзе выканаць за 10 дзён. Для выканання гэтай работы ў працягу 10 дзён патрабуецца утварыць такую брыгаду, якая змагла-б штодзенна ўзараць, забаранаваць і засеяць плошчу ў 10 га.

Назва работы	Вызначаецца для работы			Зьдзелн. расцэнка работы ў працаднях	Зьдзелн. расцэнка работы ў працаднях		Увага
	Колькасць машын і прылад	Коняй	Людзей		1 га	Усёй плошчы 100 га	
1. Успашка адналямешным плугам без перадка	20	20	20	10,0 га	2,0	200,0	
2. Баранаваньне ў 2 сьляды 3-зьвеннай бараной „Зіг-Заг“	5	10	5	10,0	0,4	40,0	
3. Пасеў 2-радкавай сашніковай сеялкай	4	8	8	10,0	0,8*)	80,0	*) Сейбіт--0,5 і пагоншчык
Р А З А М .	—	38	33	10,0га	—	320	0,3 працадні з 1 га пасеву
4. Падвозка насевня, фуражу і харчоў пры адлегласці сядзібы да 3-х кілёметраў	—	2	1	—	0,10	10,0	
У С Я Г О	—	40	34	10,0 га	—	330,0 працадзён	

Б) Пасеї зернавых па асенняй успашцы (баранаваньне і сяўба) на плошчы, напрыклад, 100 га, тэрмін выкананьня 5 дзён, альбо 20,0 га штодзенна.

Назва работ	Вызначаецца для работы			Норма вы працоўкі за 10 гадзін. рабочы дзень усёй брыгады	Апрацаваць усёга га	Зьдзелля. рас- нянка работы ў працэдзях		Увага
	Машын і прылад	Коннай	Людзей			1-го гкт.	Усёй работы	
1. Баранаваньне ў 2 сьляды:								
а) 3-зьвоннай бараной „Зіг-Заг“	5	10	5	10,0 га	50	0,4	20	
б) Звычайн. бараной з жалезн. зубамі	10	10	5	10,0	50	0,4	20	
2. Пасеў радковы:								
а) 11-радковай сьялкай	5	10	10	15,0	75	1,0	75,0	
б) 9-радковай сьялкай	2	4	4	5,0	25	1,2	30,0	
Р А З А М								
	—	34	24	20,0	100	—	145	
3. Падвозка насення, фуражу і харчоў для брыгады пры адлегласьці ад сядзібы да 3 км.								
	—	4	2	—	—	4,0	10,0	
У С Я Г О .								
	—	38	26	20,0	—	—	155	

В) Падрыхтоўка глебы і пасадка бульбы на плошчы 60 га, тэрмін выкананьня, напрыклад, 6 дзён. Штодзенная норма выпрацоўкі (агульная ў даным выпадку) будзе 10 га.

1. Падрыхтоўка глебы (успашка і баранаваньне).

Назва работ	Вызначаецца для работы.			Норма вы працоўкі за 10 гадзін. рабочы дзень	Усяго апрацаваць га	Зьдзелля. рас- нянка работы ў працэдзях		Увага
	Машын і прылад	Коннай	Людзей			1-го гкт.	Усёй работы	
1. Успашка глебы:								
а) звычайн. аднаконн. плугам	8	8	8	4,0 га	24	2,0	48	
б) перадковым плугам „Сакка“	8	16	8	6,0 га	36	1,6	58,0	
2. Баранаваньне глебы ў 2 сьляды 3-зьвоннай баран. „Зіг-Заг“.								
	5	10	5	10 га	60	0,4	24,0	
Р А З А М .								
	—	34	21	10 га	60	—	130	

2. Пасадка бульбы адналямешным плугам.

Назва работ	Вызначаецца для работ			Норма вы- працоўкі за 10 гадзін. рабоч. дзень	Здзельная рас- ценка работ у працэдзях		Увага
	Машын і прылад	Коняй	Людзей		1-го гкт.	Усёй ра- боты	
1. Правядзеньне баразён 1-ля- мешным плугам .	20	20	20	10,0 га	2,0	120	
2. Пасадка бульбы за плугам .	—	—	80	10,0 га	5,0	300,0	
3. Падвозка бульбы на адлег- ласьці да 2-х кілёметраў .	—	8	4	—	0,5	30,0	
	—	28	104	10 га	—	450,0	

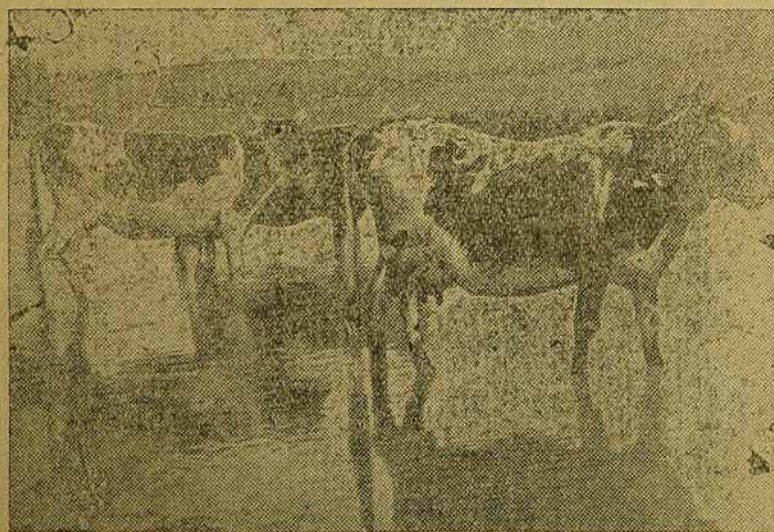
Для выканання работ па пасадцы бульбы не-
пасрэдна ў даным выпадку трэба стварыць 4 асоб-
ныя бригады, кожная ў наступным складзе:

- а) 5 плугароў з 5 аднаконнымі плугамі;
- б) 20 асоб для ўкладвання бульбы ў барозны;
- в) 1-ой асобы для падвозкі бульбы;
- г) 7 коняй (5 для ўспашкі і 2 для падвозкі
бульбы).

Для кожнай бригады вызначаецца асобны вуча-
стак работ.

11) Пры пераходзе на здзельны парадак работ
асабліва вялікае значэнне мае назіраньне і кан-
троль за якасцю выконваемых работ. Таму на кож-
най здзельнай рабоце вызначаюцца пэўныя якас-
ныя паказчыкі, суровае захаваньне якіх абавязкова
для кожнай бригады, групы і асобных калгасні-
каў пры выкананьні імі здзельных работ. Напры-

клад, у паляводстве вызначаецца глыбіня ўспашкі,
недапушчальнасць агрэху, нормы высеву пры
лепшым утрыманьні цягавай сілы і інвентару і г. д.
У жывёлагадоўлі: парадак і нормы харчавання
жывёлы, парадак яе ўтрыманья і догляду, чыстата
дойкі, назіраньне за станам і здароўем жывёлы,
нармальнае разьвіцьцё яе, асабліва маладняку і г. д.
Пры невыкананьні вызначаемых якасных паказчы-
каў пры здзельных работах абавязкова ўтвараецца
адпаведнае зьніжэнне выпрацаваных працэдзён.
Для гэтага кожны колгас устанаўлівае памер і па-
радак зьніжэння прынятых ім расцэнак у праца-
дзях у кожным асобным выпадку. У выпалках
зусім нядбайных адносін да работ і дрэннага якас-
нага яе выканання, работы могуць зусім брака-
вацца і належаць за іх выкананьне працэдні не
залічваюцца.



12) Для кіраўніцтва работай брыгад размеркаванне работ унутры брыгады, уліку колькасці і якасці выконваемай брыгадай і кожным калгаснікам работы, на чале кожнай брыгады вызначаецца брыгадзір, з найбольш вопытных і праявіўшых сябе калгаснікаў і калгасніц, арганізатараў і актыўных удзельнікаў у сацсаборніцтве і ударніцтве.

У дробных калгасах абавязкі брыгадзіраў могуць ускладацца на кіраўнікоў асобных галін гаспадаркі (паляводаў, жывёлаводаў і інш.).

13) Работа брыгадзіраў, а таксама кіраўнікоў асобных галін гаспадаркі і членаў праўлення калгасу, на кіраўніцтве гаспадаркай і працай ацэньваецца пэўнай колькасцю працадзён, якая вызначаецца агульным сходам калгаснікаў, выходзячы з нагрукі кожнага з іх работай на кіраўніцтве.

Тыя-ж работы, якія яны выконваюць разам з іншымі калгаснікамі на нарадах у брыгадах і групах ацэньваюцца ў працадзён на агульных падставах зьдзельшчыны.

14) Выкарыстоўваючы вопыт лепшых калгасаў і кіруючыся гэтай інструкцыяй і рашэннямі Усеагузнай парады па арганізацыі працы ў колгасах і 3 Усебеларускага з'езду колгасаў, работа па пераходзе на зьдзельшчыну райколгассаюзаў і калгасаў павінна быць разгорнута такім тэмпам, каб не пазней 15 красавіка зьдзельшчына была ўведзена ва ўсіх калгасах.

15) Не пазней 15-га красавіка г. г. райкалгассаюзы паведамляюць Калгасцэнтр БССР аб выніках пераходу калгасаў на зьдзельшчыну па наступнай форме.

Назва работ на галінах гаспадаркі, пераведзеных на зьдзельшчыну	Лік калгасаў	Увага
1. Паляводзтва: а) успашка глебы б) баранаваньне в) і г. д. 2. Жывёлагадоўля а) догляд рабочай жывёлы б) прадукцыйнай жывёлы в) дойка кароў г) і г. д. 3. Садоўніцтва і гародніцтва: а) б)		

Калгасцэнтр БССР.

Большавіцкім правядзеннем веснавой сяўбы і сваячасовай уборкай ураджаю забяспечым краіну харчамі і сырцом у трэцім годзе пяцігодкі.



3 й
 1. Выявіць дыркт
 2. Хадзеіа-Аб с
 лтку на 1931 г.
 3. Паставы ЦК
 У пако
 4. Аб арганізац
 Р
 5. Шумілаў-І
 поле
 6. Ліваўка Я
 ваму шляху
 7. Войтка М.
 ца і пашыра
 8. Смытко-Я
 жыць
 9. Русовіч З.
 10. Інструкцыя
 работ у ка

Перапіска з селькорамі.

Шабайлаў Ягор (Крупскі раён). Ваш артыкул „Арганізаваўся новы калгас“ ня будзе зьмешчан. Вы напісалі толькі адбыўшыся факт арганізацыі, а як калгас працуе, як ён падрыхтаваўся да веснавой сяўбы—нічога ня пішаце.

Напішэце, як калгас праводзіць веснавую сяўбу.

Яршоў (Полацкі раён). Ваш артыкул ня пойдзе. Напісан агульна, бяз лічбаў і фактаў. Пішэце, як ваша камуна змагаецца за выкананьне плянаў веснавой сяўбы. Як справа з пераходам на зьдзельшчыну.

Гаеўскі і Анэт (Крычаў). Дасланы нарыс пойдзе. Пішэце яшчэ.

Яфрэмаў (Мазырскі раён). Артыкул „У бой за гароды“ ня пойдзе. Спазыніўся. Пішэце, як трэба даглядаць калгасныя гароды.

Яроменка М. (Полацкі раён). Нарыс пра камуну „Чырвоны артылерыст“ добры, але пра гэтую камуну ўжо быў нарыс у часоп. „Шляхі Калектывізацыі“ № 6 за 1931 год.

Пішэце, як ідзе сяўба, ці перашлі на зьдзельшчыну, як ажыццяўляецца рашэньне 3-га Ўсебеларускага зьезду калгасаў.

Самуйлёнак (Полацк). Нарыс „Твар радавога байца“ пойдзе.

Пішэце яшчэ.

Дымкоў (Глуцкі раён). Ваш артыкул ня пойдзе. Вельмі ўжо агульны.

Пішэце, як арганізаваць добры вучот у калгасе з пераходам на зьдзельшчыну.

Русовіч Віктар (Заслаўскі раён). Некаторыя вашы допісы скарыстаем, а значная частка іх не падыходзіць. Старайцеся пісаць больш канкрэтна і падавайце факты, інакш допісы атрымоўваюцца агульнымі, ненадходзячымі да друку.

Цэхановіч В. (Ветрына). Допіс аб падрыхтоўцы вашай камуны да сяўбы не падыходзіць. Вельмі агульны, а пададзеныя некаторыя лічбы ўстарэлі, аб іх пісалася ў нашым часопісе некалькі месяцаў таму назад. Дасылайце матар’ял аб тым, як ідзе сяўба і што практычна зроблена па ажыццяўленьні рашэньняў 3-га Ўсебеларускага зьезду калгасаў, у прыватнасьці, як абстаіць справа з пераходам на зьдзельшчыну.

З Ь М Е С Т

1. Выканаць дырэктывы партыі 1
2. Хацкевіч—Аб сельска-гаспадарчым падатку на 1931 г. 6
3. Пастанова ЦВК і СНК БССР. 8

У паход за зьдзельшчыну

4. Аб арганізацыі працы ў калгасах. 15

Рашаючыя дні

5. Шумілаў—Падрыхтаванымі выходзім у поле. 21
6. Ліпаўка Янка і Гінзбург Янка—Па новаму шляху 22
7. Войтка М.—Упартай працай узмацняецца і пашыраецца калгас „Праца“ 24
8. Снытко—Яўрэй-беднякі будуць новае жыцьцё 26
9. Русовіч З.—На шляху да перамогі 27
10. Інструкцыя аб арганізацыі зьдзельных работ у калгасах. 28

Адказны рэдактар—Рэдкалегія:
Аўчыннікаў Т., Бондар Г., Паніматка,
Самусевіч, Сямашка С.

Падпісвайцеся
— НА ЧАСОПІС —

Падпісвайцеся
— НА ЧАСОПІС —

„ШЛЯХІ КАЛЕКТЫВІЗАЦЫІ“

Орган Наркамзему і Калгасцэнтру БССР. Выдавецтва
ЦК КП(б)Б „Калгасьнік Беларусі“

Часопіс шырока асвятляе пытаньні калекты-
візацыі сельскай гаспадаркі, жыцьцё і працу
саўгасаў, камун, арцеляў, вытворчых таварыстваў

Кожная калектыўная гаспадарка, кожная вёска
павінны выпісваць часопіс. Кожны калгасьнік,
кожны бядняк і серадняк павінен чытаць

ЧАСОПІС „ШЛЯХІ КАЛЕКТЫВІЗАЦЫІ“

ЧАСОПІС РЭГУЛЯРНА ВЫХОДЗІЦЬ ДВА РАЗЫ ў МЕСЯЦ НА 32-Х
СТАРОНКАХ З ШМАТЛІКІМІ ФОТО-ЗДЫМКАМІ І КАШТУЕ ўСЯГО ТОЛЬКІ:

На 1 год — 24 нумары.	. . .	3 руб.
„ 6 мес.—12	„ . . .	1 „ 50 к.
„ 3 „ — 6	„ . . .	— — 75 „
„ 1 „ — 2	„ . . .	— — 25 „

Падпіску здавайце на пошту альбо лістаносцу

➡ Адрас рэдакцыі часопісу: ➡
г. Менск, Савецкая, 68, 2-гі паверх.