

Шляхі 9

КАЛЕКТЪВІЗАЦЫ



адпісвайцеся
— НА ЧАСОПІС —

ВІЗАЦЫ

ССР. Выдавецтва
Літвы

Важныя калякты-
кшыце і працу
ных таварыстваў

на, кожная вёска
жны калгасны,
вінен чытаць

ВІЗАЦЫ

у месяц на 22х
штуе ўсяго толькі:

3 руб.
1 „ 50 к.
— „ 75 „
— „ 25 „

лістаносцу

ісу:
паверх.

УСЕСАЮЗНЫ ПЕРАПІС КАЛГАСАЎ І МТС.

Для правядзення вынікаў 2-й калгаснай вясны, правяркі выканання рашэнняў VI з'езду саветаў СССР і партыі па калгаснаму будаўніцтву і для распрацоўкі мерапрыемстваў па лепшаму развіццю і ўмацаванню калгаснага руху—Наркамзем СССР арганізоўвае Усесаюзны перапіс калгасаў і МТС.

Перапіс праводзіцца паміж 15 мая і 15 чэрвеня ў выглядзе рапартаў—справаздач калгасаў і МТС Наркамзему і Калгасцэнтру СССР.

У змест рапартаў-справаздач устанаўліваецца наступнае:

1. Рост калгасаў за год. 2. Становішча калгасаў на канец вясновай сяўбы (інвентар, рабочая і прадукцыйная жывёла, новыя будынкі і г. д.). 3. Становішча МТС на 1 чэрвеня 1931 году. 4. Вынікі вясновай сяўбы 1931 году ў калгасах і МТС, выкананне рашэнняў VI з'езду саветаў СССР і партыі аб увядзенні ацэнкі ў працэдурх і зьдзелшчыны, ліквідацыя абязьлічкі ў працы трактароў, сельска-гаспадарчых машын і інш., 5. Арганізацыя малочна-тварных, сьвінаводчаска-тварных і птушкаводна-тварных фэрм.

Для падрыхтоўкі рапартаў-справаздач у калгасах арганізоўваюцца пад кіраўніцтвам членаў праўлення і калгасаў брыгады з актыва калгаснікаў, членаў ЛКСМ, рахункавода, з абавязковым уключэннем агранома, там дзе ён маецца. Складзеныя рапартаў-справаздачы зацьвяджаюцца на пашыраным паседжанні калгасу.

Рапарт-справаздача складаецца ў чатырох экзэмплярах, з якіх адзін экз. накіроўваецца непасрэдна ў НКЗ СССР у Маскву, другі,—НКЗ БССР, трэці ў райзо, чацьверты экз. застаецца ў калгасе.

Калгасы паўднёвых раёнаў здаюць рапарт-справаздачы не пазьней 1 чэрвеня, калгасы паўночных раёнаў—не пазьней 10 чэрвеня, і калгасы аддалёных раёнаў не пазьней 25 чэрвеня.

Адказнасьць за правядзеньне і паўнату матар'ялаў і сваячасовую адсылку рапартаў у цэнтр, ускладаецца на загадчыка райзу, альбо на намесніка старшыні РВК, які ведае зямельнымі справамі.

З Ь М Е С Т

Забяспечыць посьпех калектывізацыі

Стар

Скавінскі. Новы прыліў у калгасы
Кудзінаў. Арганізацыя працы—галоўнае ў
замацаваньні калгасаў

Сяўба патрабуе баявых тэмпаў

Бунтар і Анет. Да новых перамог
Снытко і Бялова. Падрыхтаванымі выступілі
ў поле
Шумілаў. Посьпех сяўбы забяспечыць
Гур. Р. Нашы нормы выпрацоўкі
Аучыньнікаў. За кантроль рублём

За сацыялістычныя фабрыкі мяса

Самусевіч. Вывучыць тэхніку, аўладчыць на-
вукай
Сьмірноў. Адкармлівайце бэконных парсыўні-
каў на бульбе.
Як захоўваць і гадаваць парсыт пад маткай
Памятка сьвінара на доглядзе за парсыткам

Рашуча змагацца за сацыялістыч- ную жывёлагадоўлю

Рэзалюцыя 3-га з'езду калгасаў БССР пра
развіццё жывёлагадоўлі ў калгасах і
калгаснікаў
Сяргееў. Дравесны корм запоўніць дэфіцыт
у грубых кармох
Ксэраў. Правесці вапнаваньне глебы

Шырэй распаўсюдзім часопіс „Шляхі калектывізацыі“

Выклік прымаем

Па выкліку селькора Грыгора Гура (Ветрынскага раёну) я абавязуюся даць 60 новых падпісчыкаў на часопіс „Шляхі калектывізацыі“. Ужо завярбована 12 падпісчыкаў.

Абвясчаю сябе ўдарнікам па распаўсюджваньні часопісу „Шляхі калектывізацыі“ і выклікаю на сацсаборніцтва т. т. Ігнацёнка (Касьцюковіцкі раён), Баз. Румянца (Полацкі раён), Юрка Снытко (Чэрыкаўскі раён).

Чакаю водгукаў праз часопіс „Шляхі калектывізацыі“.

Селькор П. Н. Кавалёў.

(Клімавіцкі раён; калгас „Расьсьвет“).

Малюнак на вокладцы: засыпка насення ў сеялку.

(Калгас „Чырвоны Спецыяліст“ Менскі раён).

Шлях калектывізацыі

ОРГАН НАРКАМЗЕМУ І БЕЛКАЛГАСЦЭНТРУ БССР

Адрас рэдакцыі:
Менск, Савецкая, 68
2 паверх, тэл. 14—60

№ 9-май-1931

ВЫХОДЗІТЬ
ДВА РАЗЫ ў МЕСЯЦ

Забясьпечыць посьпех калектывізацыі

Шырэй сетку ініцыятыўных груп і камісій садзейнічання па арганізацыі новых калгасаў. Зламаць апартуністычную стаўку на самацёк у калгасным будаўніцтве.

НОВЫ ПРЫЛІЎ У КАЛГАСЫ

Нарастаючыя тэмпы калгаснага руху з кожным днём паказваюць, што новыя і новыя дзесяткі тысяч бядняцка-серадняцкіх гаспадарак становяцца ў рады тых, якія „ўжо вырашылі пытаньне аб тым, з кім ісьці—з рабочай клясай і калгасным сялянствам за калгасы, ці з кулаком супроць калгасаў“ (з рэзалюцыі VI зьезду саветаў).

Аб гэтым гаворыць і тое, што за першую дэкаду красавіка значна ўзмацніліся тэмпы росту калгасаў па раёнах, якія да гэтага часу адставалі. Так, напрыклад, па Дрыбінскаму раёну калгасны сэктар павялічыўся за дэкаду на 6,1 проц., Багушэўскаму—6 проц., Ветрынскаму—4,1 проц., Сіроцінскаму—4,3 проц., Дубровенскаму—4,1 проц., Копыскаму—4,0 проц., Крупскаму—3,3 проц., Расон-

скаму—3,3 проц. і Сьвіслацкаму—3,1 проц. пры сярэднім узроўні росту на 1,9 проц па БССР.

Калі-ж узяць тэмпы росту калектывізацыі па ўсёй Беларусі, то за студзень месяц у калгасы ўступіла 8.878 бядняцка-серадняцкіх гаспадарак, люты—15.679, сакавік—23.825 і за першую дэкаду красавіка—14.338 гаспадарак. Такім чынам тэмпы росту ўзмацняюцца.

Па БССР 21 раён ужо выканаў дырэктыву студзеньскага пленуму ЦК КП(б)Б аб калектывізацыі 30% бядняцка-серадняцкіх гаспадарак да вясны 1931 году.

Справаздачы калгасаў перад аднаасобнікамі аб іх гаспадарчай дзейнасьці за год, аб выніках разьмеркаваньня прыбыткаў і ўраджаю ў калгасах. Тое, што калгаснік атрымоўвае больш як

52086

аднаасобнік, пераканалі аднаасобніка бедняка і серадняка ў пераважнасьці калектыўнай гаспадаркі. У выніку гэтага і меўся масавы прыліў у калгасы ў час справаздчна-перавыбарчай кампаніі ў калгасах.

Ва ўсіх раёнах БССР па калгасах і вёсках былі праведзены сходы аб сталінскім закліку ў калгасы. Толькі за дзьве дэкады сталінскага закліку ў калгасы БССР уступіла 12.130 бядняцка-серадняцкіх гаспадарак і арганізавана новых 411 калгасаў. Беднякі і сераднякі пасёлку „Янкаў Ложак“, Рагачоўскага раёну ў час сталінскага закліку ўступаючы ў калгас, усім пасёлкам заявілі:

— Мы ня можам стаяць у баку ад вялікай сацыялістычнай стройкі. Па закліку партыі мы перакключаем на новыя рэйкі, на рэйкі сацбудаўніцтва.

Вялікую ролю ў справе разгортвання сталінскага закліку ў калгасы адыгралі мэтады мабілізацыі дэлегатаў раённых зьездаў калгасаў. Напрыклад, дэлегаты Талочынскага раёну за тры дні арганізавалі 5 новых калгасаў імя Леніна ў Славінскім с/с у вёсцы Усьвейка, Вішнеўка, Якубова і Ліцьвякі. У гэтым раёне за дэкаду сталінскага закліку арганізавана 14 новых калгасаў.

У Крычаўскім раёне арганізавана 11 калгасаў, Смалявіцкім—6 калгасаў, Заслаўскім—6, Полацкім—12 калгасаў, Рагачоўскім 13 калгасаў, Мсьціслаўскім—8 калгасаў і г. д.

Ня менш значным штуршком у справе ўзмацнення тэмпаў калектывізацыі зьявілася шырокая папулярызация пастаноў VI зьезду саветаў СССР і III-га Ўсебеларускага зьезду калгасаў. Напрыклад, у Талачынскім раёне пастановы VI зьезду саветаў былі абгавораны на раённай нарадзе актыву калгаснікаў. Удзельнікі нарады разьехаўшыся на месцы павялі масавую работу сярод аднаасобнікаў па прапрацоўцы пастаноў зьездаў. У выніку гэтай работы за пяць дзён, па раёну арганізавана новых сем калгасаў, у якія ўступіла 137 бядняцка-серадняцкіх гаспадарак.

У Крупскім раёне арганізаваліся з калгаснікаў брыгады па папулярызации пастаноў зьездаў і павялі масавую работу.

У выніку гэтай работы за 7 дзён па раёне арганізавана 14 новых калгасаў. Асаблівай увагі заслугоўвае вярбовачная камісія калгасу „Савецкая Беларусь“, Крупскага раёну, якая пад кіраўніцтвам ячэйкі КП(б)Б за 5 дзён арганізавала 4 калгасы ў вёсках Старая Слабада, Сармы, Сьвірыдаўка і Машчаніцы. Процент калектывізацыі ў гэтым сельсавеце за адзін месяц павялічыўся з 5 да 30.

Папулярызация пастаноў зьездаў сярод аднаасобнікаў падвоіла тэмпы калектывізацыі, калі за апошнюю дэкаду сакавіка ў калгасы ўступіла 8.047 бядняцка-серадняцкіх гаспадарак, то за першую дэкаду красавіка ўступіла ў калгасы 14.338 бядняцка-серадняцкіх гаспадарак.

Адным з лепшых мэтадаў арганізацыі калгаснага прыліву—гэта арганізацыя ініцыятыўных груп па арганізацыі новых калгасаў. Практыка і работа ініцыятыўных груп цалкам сябе апраўдала. Там, дзе былі складзены ініцыятыўныя групы і дзе вялася з імі работа, яны перараслі і перарастаюць у калгасы. У Горацкім, раёне за сьнежань месяц перараслі ў калгасы 7 ініцыятыўных груп. У Малевіцкім с/с дзьве ініцыятыўныя групы, якія былі арганізаваны вярбоўшчыкамі з калгасу „Чырвоны партызан“ за месяц перараслі ў калгасы.

Акрамя ініцыятыўных груп працуюць камісіі садзейнічання калектывізацыі і вярбовачныя камісіі пры калгасах. Яны вядуць масавую работу па ўцягненьні аднаасобнікаў у калгасы шляхам паказаў калгасных дасягненьняў.

Вярбовачная камісія калгасу імя Сталіна (Талачынскі раён) правяла вялікую работу ў акаляючых вёсках, у выніку чаго выклікала прыліў—12 гаспадарак з вёскі Багрынава, 13 гаспадарак з вёскі Крывое, 21 гаспадарка з вёскі Сіньцава і 10 гаспадарак з хутара Замошча.

Вярбоўшчыкі калгасу „Гром“ (Буда-Кашалёўскі раён) павялі работу па вёсках, зрабілі справаздачы калгасаў перад аднаасобнікамі, паказалі ім перавагі калектыўнай гаспадаркі ў выніку чаго ў вёсках Бярастаўка, Васільлеўка і Марозаўскія хутары арганізавалі ініцыятыўныя групы.

„Цяпер ужо мы не адны, кваліфікаваныя бальшавікі, а самі сяляне з калгаснікаў, дзесяткі тысяч сялян—арганізатараў і агітатараў калгаснай справы будуць несці наперад сыяг калектывізацыі“. Гэтыя словы т. Сталіна з усёй яскравасцю падмацоўваюцца практыкай разгортвання калгаснага будаўніцтва.

Аднак красавіцкі пленум ЦК КП(б)Б прызнаў тэмпы калектывізацыі па БССР нездавальняючымі, таму што побач з раёнамі, якія разгарнулі сапраўдную бальшавіцкую работу па арганізацыі прыліву, ёсць раёны, якія ганебна адстаюць па калектывізацыі (Гарадоцкі, Гомельскі, Рэчыцкі, Межанскі, Сіроцінскі і Бабруйскі, у якіх процант напалову ніжэй сярэдняга па БССР).

Праваапартуністычная практыка ў калгасным руху ў гэтых раёнах зьяўляецца асноўнай прычынай слабых тэмпаў калектывізацыі.

„Ня былі прыняты сваячасова неабходныя меры, да разгортвання масавай работы сярод бядняцка-серадняцкіх гаспадарак, па арганізацыі калгаснага прыліву, а таксама недастаткова выконваліся дырэктывы ЦК аб шчыльнай увязцы працы па калектывізацыі з правадзеньнем усіх чарговых гаспадарчых палітычных кампаній“ (з рэзалюцыі красавіцкага пленуму ЦК КП(б)Б).

За апошнюю дэкаду сакавіка месяца зусім ня было росту калектывізацыі: у Гомельскім, Межанскім, Дубровенскім, Лёзьнянскім Сіроцінскім і Капыльскім раёнах.

У гэтых раёнах маюць месца факты адмежавання калгасаў ад аднаасобнікаў. Напрыклад, калгас „Бязбожнік“, Лёзьнянскага раёну ня прымае ў калгас бядняцка-серадняцкіх гаспадарак, устанавіў кандыдацкі стаж, прымае ўмоўна і г. д.

У радзе раёнаў работнікі страцілі бальшавіцкую пільнасць, ня бачаць клясавай барацьбы ў выніку чаго кулакі і былыя людзі пралазяць у калгасы і разбураюць іх. Напрыклад, у Сіроцінскім раёне ва ўноў арганізаваных калгасы „Новы быт“ і „Слабада“, Мішневіцкага с/с пралезлі ворагі калгаснага будаўніцтва: у першы—дзяк, а ў другі сын кулака і сталі на чале кіраўніцтва гэтымі калгасамі. Як вынік гэтых калгасы пра-

існавалі з 13 лютага па 20 сакавіка і разваліліся.

„Некаторыя раёны аказаліся няздольнымі выкрыць манэўры кулака, мабілізаваць масы для таго, каб зламаць яго супраціўленне і забяспечыць баявыя тэмпы калектывізацыі і падрыхтоўкі да веснавой сяўбы (з рэзалюцыі красавіцкага пленуму ЦК КП(б)Б).

Адным з адмоўных бакоў зьяўляецца і той факт, што ў радзе раёнаў ёсць вялікі разрыў паміж тэмпамі росту калектывізацыі і арганізацыйна-гаспадарчым замацаваннем уноў арганізаваных калгасаў. Напрыклад, арганізавана аддзяленне калгасу „Кастрычнікавая рэвалюцыя“, Менскі раён і на працягу трох месяцаў не абагулілі рабочай жывёлы, інвентара, кармоў, насення і інш.

У выніку трэба адзначыць, што ў тых раёнах, дзе з усёй сур'ёзнасцю ўявілі сабе задачу пастаўленую студзеньскім пленумам ЦК КП(б)Б у справе разгортвання калектывізацыі ёсць значныя поспехі ў калгасным будаўніцтве, а тыя раёны, дзе па-сапраўднаму, па-бальшавіцку не ўзяліся за сацыялістычную рэканструкцыю сельскай гаспадаркі, калектывізацыя праходзіць ганебна і марудна.

Ліквідацыя прарыву ў раёнах з ганебнымі тэмпамі калектывізацыі з усёй рашучасцю патрабуе ад раённых арганізацый пераключэння ўсёй работы ў бок бальшавіцкага змаганьня за тэмпы ў калгасным будаўніцтве. Трэба скарыстаць вопыт работы лепшых раёнаў.

Мабілізацыя савецкай грамадзкасці, правадзеньне масавай работы, папулярызацыя пастаноў VI з'езду саветаў, III з'езду калгасаў БССР, пастаноў красавіцкага пленуму ЦК КП(б)Б сярод аднаасобнікаў, работа з беднотай і батрацтвам, рашучае змаганьне з кулацтвам і яго агентурай—правымі апартуністамі і „левымі“ загібшчыкамі. Гаспадарчае і арганізацыйнае замацаванне калгасаў, перавод іх на здзельшчыну—забяспечыць выкананне задач трэцяга рашаючага году пяцігодкі, у справе калектывізацыі бядняцка-серадняцкіх мас вёскі, у справе завяршэння суцэльнай калектывізацыі і ліквідацыі на гэтай аснове кулацтва як клясы.

Скавінскі.

АРГАНІЗАЦЫЯ ПРАЦЫ—ГАЛОЎНАЕ Ў ЗАМАЦАВАНЬНІ КАЛГАСАЎ

Зьдзельшчыну—ва ўсе калгасы

VI Усесаюзна зьезд саветаў у сваіх рашэньнях адзначыў, што „правільная арганізацыя працы ў калгасах становіцца... тэй задачай, ад пасьпяховага вырашэньня якой залежыць даход калгасу і далейшае яго ўзмацненьне. Дапамога калгасьнікам у правільнай арганізацыі працы, распаўсюджаньне зьдзельшчыны і ўстанаўленьне разьмеркаваньня даходаў па працы зьяўляюцца важнейшай задачай зямельных і калгасных органаў“.

Аб тым, што такое зьдзельшчына—яскрава сказаў т. Якаўлеў у сваім дакладзе аб калгасным будаўніцтве: „суць... зьдзельшчыны заключаецца ў наступным: калі ты ўзараў прыкладна столькі-та гектараў, табе гэта залічваецца за адзін працадзень. Калі ты ўзараў у паўтары разы больш, дык табе залічваецца ў паўтары разы больш працадзён. Таму, хто зьвёз 15 фургонаў гною трэба запісаць супроць таго, хто зьвёз 3 фургоны—у 5 разоў больш працадзён. Вось і ўся суць“.

Практыка лепшых калгасаў паказала, што пры сьвядомых адносінах калгаснікаў да працы—зьдзельшчына падвышае вытворчасць у 2—3 і больш разоў.

Асабліва моцна разьвіваюцца ва ўмовах зьдзельшчыны сацыялістычныя формы працы—сацпаборніцтва і ўдарніцтва. Хутчэйшы перавод на зьдзельшчыну

ўсіх асноўных работ у калгасах—зьяўляецца залогам посьпеху другой бальшавіцкай сяўбы. Змаганьне за зьдзельшчыну—гэта змаганьне супроць кулака, за ўзмацненьне і пад'ём калгаснага руху.

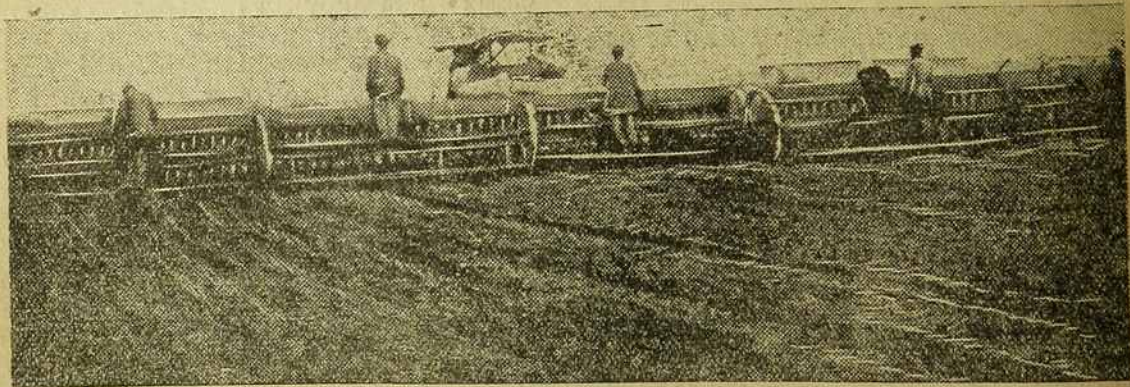
Вось чаму ў наступную веснавую пасеўкампанію (1931 год) не павінна быць ніводнага калгасу бяз зьдзельшчыны. Пастанова Саюзнага наркамзема аб тым, каб усе асноўныя сельска-гаспадарчыя работы ва ўсіх калгасах былі пераведзены на зьдзельшчыну і ацэнку ў працаднёх—да 15 красавіка павінна быць выканана.

Эфэктыўнасьць зьдзельшчыны высокая

Адным з першых калгасаў у БССР, які парашыў канчаткова ўнядрыць зьдзельшчыну ва ўсе галіны гаспадаркі—зьяўляецца с.-г. арцель імя Энгельса (Уваравіцкі раён). Зьдзельшчына пачала замяняць у гэтым калгасе падзёншчыну яшчэ ў час уборачнай і асенняй пасеўнай кампаніі мінулага году.

Зьдзельшчына дала добрыя вынікі. Напрыклад—да ўвядзеньня ў калгасе норм выпрацоўкі і зьдзельшчыны ўборку 1 гектара бульбы ўтваралі 24 чалавекі, а пасья ўвядзеньня зьдзельшчыны з гэтай работай справілася 14 чалавек (пры працы 2 параконных плугоў).

Пры вывазцы гною на адлегласьць у



Сяўба ў саўгасе

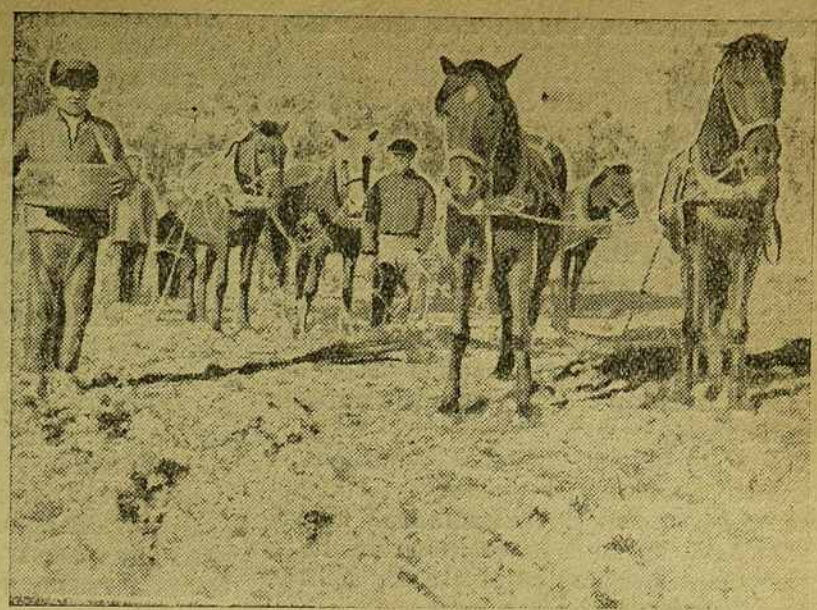
от у калгасах—зьяў-
салеху другой бальш
глыне за зьдзельшчы
не супроць кулака, а
дём калгаснага руд
наступную веснавую
31 год) не павінна бы
без зьдзельшчына
на наркамзема аб та
ная сельска-гаспадар
ка калгасах былі пера
зельшчыну і ацэнку ў
Б красавіка павінна бы

унасьць зьдзельшчыны
высока

першых калгасаў у БССР
у калгаснага ўлад
у на ўсе галіны гаспадар
с-т. арсель імя Энгел
раён). Зьдзельшчына пра
гтым калгасе падзельна
уборачнай і асеньнай п
і мінулага году.
на для добрых вы
— до ўвядзеньня ў кал
аючы і зьдзельшчыны ў
ульбы ўтваралі 24 кал
ўвядзеньня зьдзельшчы
і справілася 14 чалавек
раконых плугоў).
гной на аддзяленьні



Калектыўна пра- водзяць веснавую сяўбу



3 кілёметры раней калгаснік рабіў за дзень 4—5 абаротаў, а пасля ўвядзеньня зьдзельшчыны—колькасьць абаротаў падвоілася (9—10 разоў).

У калгасе „Камінтэрн“ (Уваравіцкі раён) таксама ўвядзена зьдзельшчына ў радзе сельгасработ, на якіх поўнасьцю сябе апраўдала. Так, на работах на лядах—мы маем наступнае: раней, каб узраць 1 гектар ляда—працавала на працягу дня 4 параконных плугі, а пасля ўвядзеньня зьдзельшчыны гэтую работу ўпраўляліся выконваць 3-ма параконнымі плугамі.

Калі раней для таго, каб скасіць 1 гектар сенажаці трэба было 3 касары, дык пры зьдзельшчыне 1 гектар скашвалі толькі 2 касары.

Можна прывесці шмат прыкладаў высокай эфэктыўнасьці зьдзельшчыны і яе ўплыву на падвышэньне вытворчасці калгаснікаў. Аб гэтым гаворыць практыка ўсіх пералічаных калгасаў і рада соцен іншых („Расьсвет пераможца“, імя XII зьезду КП(б)Б, камуна БВА).

Правільна арганізуем жаночую працу

Надзвычайна важнае значэньне ў калгасах мае правільная арганізацыя жаночай працы. Нажаль і зараз выкарыстаньне жаночай працы ў калгасах БССР,

як правіла, утвараецца ў меншай ступені, чым мужчынскай працы. Па матэрыялах дасьледваньня Беларускай акадэміі навук 9 калгасаў—у апошніх працэнт выкарыстаньня жаночай працы значна ніжэй мужчынскай. Так, калі на працягу году мужчынская праца выкарыстоўвалася на 62,8 проц., дык жаночая праца выкарыстоўвалася толькі на 47,5 проц. У тых калгасах, дзе ёсьць такія галіны гаспадаркі, што жаночая праца зьяўляецца пераважнай, гэтая праца выкарыстоўваецца больш поўна ў параўнаньні з іншымі калгасамі. Так па матэрыялах галовых справаздач калгасаў за 1930 год відаць наступнае: па 5 палёвочных калгасах мужчынская праца на працягу году ў сярэднім выкарыстоўвалася на 42 проц., а жаночая на 30,6 проц.

Чым больш аграмаджаюцца ў калгасах сродкі вытворчасці, галіны гаспадаркі, тым больш поўна ўдзельнічаюць жанчыны ў працы калгасаў. Так, напрыклад, у камуне „Бальшавік“, Самахвалявіцкага раёну, якая раней была арцельлю, колькасьць працоўных затрат жанчын усё ўзрастае, у сувязі з большым аграмаджаньнем сродкаў вытворчасці і арганізацыяй культурна-бытовых устаноў (ясьлі, пляцоўкі, сталоўкі і г. д.).

Зьдзельшчына і жаночыя брыгады

Увядзеньне зьдзельшчыны пры даенні кароў у калгасе імя Энгельса стварыла стымул для таго, каб жанчыны-дзяркі дабіваліся большага ўдою малака. Яны нават пачалі прыглядваць, як скотнік наглядае за жывёлай і корміць яе.

У калгасе „Чырвоная зорка“ (Хойніцкага раёну) жанчыны-калгасьніцы да ўвядзеньня зьдзельшчыны не спраўляліся за дзень апрацоўваць 8 кілё ільна-валакна. Пасьля ўвядзеньня зьдзельшчыны вытворчасць працы жанчын падвоілася.

У мэтах больш поўнага ўцягненьня жанчын у калгасную работу і больш высокай інтэнсыўнасьці жаночай працы мэтазгодна арганізоўваць калгасьніц у спецыяльныя жаночыя брыгады. Калгас „Расьсвёт пераможца“ першы ў БССР пачаў арганізоўваць жаночыя брыгады з калгасьніц. Гэты вопыт сябе поўнасьцю апраўдаў.

Калгас „Новы сьвет“, Быхаўскага раёну, практыкаваў у мінулую асеннюю пасеўную кампанію арганізацыю спецыяльнай жаночай брыгады па ўборцы бульбы. Брыгада ў складзе 30 жанчын

абвясціла сябе ўдарнай. Пры заданні выбіраць у дзень 6 баразён бульбы, кожная ўдарніца выбірала 9 баразён. На чале ўдарніц стаяла 55-гадовая калгасьніца Аўдоўца Сімчанкава. У выніку такой ударнай працы за 1 дзень 36 калгасьніц убралі ўраджай з 2 гектараў бульбы.

Жанчыны калгасьніцы пасьпяхова ўдзельнічаюць у сацспарніцтве і ўдарніцтве. Напрыклад, у адным калгасе Грэскага раёну да сацспарніцтва для ўборкі 1 гектара жыта патрабавалася ня менш 12 жанчын, а пры сацспарніцтве з гэтай працай спраўлялася 10 жанчын.

Гэтых прыкладаў ёсьць шмат.

Правільна арганізуючы жаночую працу, унядраючы зьдзельшчыну ва ўсе галіны сваёй гаспадаркі — ужываючы сацспарніцтва і ўдарніцтва як сталы мэтад у сваёй штодзённай працы, калгасы яшчэ больш замацоўваюць сваё эканамічна-гаспадарчае становішча і створаць найбольш спрыяючыя ўмовы да новага моцнага прыліву бядняцка-серадняцкіх мас сялянства ў калгасы.

С. Кудзінаў.



Праўленьне калгасу абгаварвае пытаньне аб пераходзе на зьдзельшыну.

Сяўба патрабуе баявых тэмпаў

Зьдзельшчынай, сацсаборніцтвам і ўдарніцтвам скароцім тэрміны сяўбы, забяспечым посьпех другой бальшавіцкай вясны.

Да новых перамог

(Крычаўскі раён)

Дні падрыхтоўкі да пробнага выезду ў поле ў калгасе „На варце“, Бацьвінаўскага сельсавету—былі днямі напружанай вытворчай работы, днямі кіпучага жыцця і творчага ўздыму калгасу. Яны на справе, на практыцы жадаюць паказаць свае сапраўдныя посьпехі і дасягненні перад аднаасобнікамі, якія будуць пільна сачыць за перамогай калгасу.

Вытворчай нарадай і агульным сходам калгаснікаў, былі створаны тры брыгады па праверцы падрыхтаванасці калгасу к сяўбе: брыгада па праверцы інвэнтару, зброі і насення, брыгада па будаўніцтву і брыгада, якая правярае якасьць і тэмпы падрыхтоўкі.

Усё было правэрана—калгас гатоў. Магчыма рабіць пробны выхад у поле. Так канстатавалі брыгады па праверцы.

На прэдадні работа па падрыхтоўцы дасягнула найвышэйшага ўздыму актыўнасці: была склікана вытворчая нарада. На нарадзе былі заслуханы інфармацыі кожнага брыгадзіра аб выніках праверкі. Там-жа на нарадзе была размяркована рабочая сіла па брыгадам, гэта пытаньне распрацоўвалася ўжо даўно, а сёння калгаснікі канчаткова зацьвердзілі колькасны склад брыгад і зьвеньяў.

Усяго стварылі 5 асноўных брыгад

з 30 зьвеньямі: брыгада аратых, зьвенья баранавікоў, жывёлаволаў, цесьляроў, 1 зьвяно агульнае для падвозкі насення і ўгнаенья, запасную брыгаду з 18 асоб для работы ў сталойцы, дзіцячых ясель і г. д.

Тут-жа былі зацьверджаны нормы выпрацоўкі па кожнай брыгадзе і даведзены плян работ да кожнага калгасніка ў адпаведнасьці з пераходам на зьдзельшчыну.

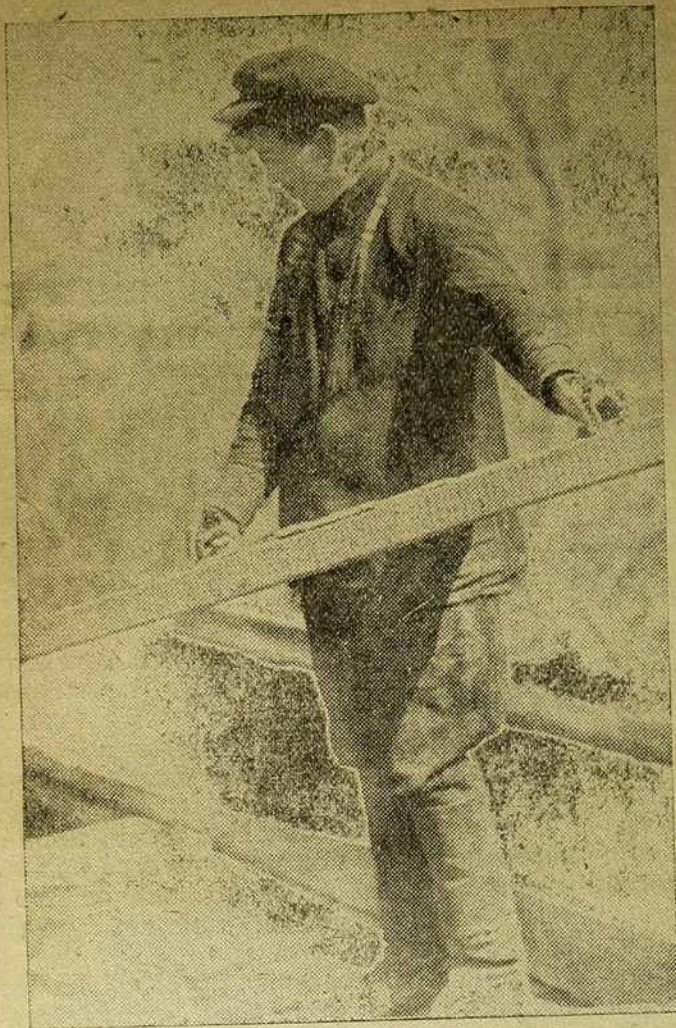
Раніцою 10 красавіка роўна а 8 гадзіне пачуўся гучны звон—знак, каб калгаснікі рыхтаваліся. Калгаснікі ведалі свае абавязкі, запрагалі коняў, вывозілі інвэнтар і роўна ў 9 гадзін, стройнымі калёнамі пачалі зьяжджацца на поле.

Прышлі прадстаўнікі райкалгасаюзу, прадстаўнікі раённай газеты „Сацыялістычны шлях“, прадстаўнік РВК і аграномы. Акрамя гэтага прышлі аднаасобнікі глядзець на пробны выезд калгасу.

Урачыста і бадзёра праходзілі калгаснікі, жанчыны радасна ўхмыляліся, сабраўшыся групамі гутарылі аб надыходзячай сяўбе.

Беднякі і сяряднякі аднаасобнікі гаспадарчым вокам аглядалі плугі, бароны і ўвесь інвэнтар. Любоўна паглядалі на коняў.

Старшыня калгасу 15-тысячнік тав. Манахаў рапартуе —



— „Сёння мы падагульваем сваю гатоўнасць да другой большавіцкай вясны, сёння мы паказваем, што моцнай згуртаванасцю і творчай падрыхтаванасцю мы сапраўды з гонарам пабольшавіцку вырашым усе гаспадарча-палітычныя задачы, пастаўленыя перад намі партыяй і ўрадам.

Мы па сустрэчнаму пляну павялічваем плошчу яравога кліну на 30 га, уводзім новыя культуры. Шмат было цяжкасцяў, але мы перамаглі. Толькі дзякуючы нясупыннай барацьбе з цяжкасцямі, шырока разгорнутаму сацспарборніцтву і ўдарніцтву мы прышлі да веснавой сяўбы ў поўнай падрыхтаванасці.

Мітынг закончыўся.

У паветры раздаўся моцны голас: ара-

тыя, сывальшчыкі, баранаўшчыкі па мясцох. Хутка выстраіліся калгасьнікі каля сваіх плугоў і барон, ім ня трэба было шукаць месца куды стаць. Кожны калгасьнік добра ведаў сваё аружжа вытворчасці, як чырвонаармеец ведае сваю зброю.

Пайшлі...

У баявым парадку тронуліся калёны—брыгада аратых за імі баранавікоў, сеяльшчыкаў і г. д. Чырвоныя сьцягі калыхаліся ўперадзе.

Аднаасобнікі ўпэўніліся ў тым, што калгас ударнымі тэмпамі рыхтаваўся к сяўбе і зараз па-ўдарнаму праводзіць яе.

Бунтар і Анет.

ПАДРЫХТАВАНЫМІ ЎСТУПІЛІ Ў ПОЛЕ

(Магілёўскі раён)

Ачыстка і сартыроўка насеннага матар'ялу па аднаасобным сэктары ў Гарадзішчанскім сельсавеце выканана ўсяго толькі на 21 проц. Плян веснавой сяўбы не даведзены да кожнага двара аднаасобніка.

Прычынай гэтага зьяўляецца недастатковая работа з боку сельсавету па аднаасобнаму сэктару. У адносінах кантракцыі яравых пасеваў па сельсавету справа абстаіць добра. Плян кантракцыі перавыкананы на 16 проц. Усяго выканана 116 проц. Сельсавет калектывізацыяй ахвачан на 39 проц.

Калгасы ў падрыхтоўцы да веснавой сяўбы вышлі пераможцамі, асабліва ў гэтым напрамку выдзяляюцца калгасы „Колас“, „Адраджэньне“.

У калгасе „Адраджэньне“ ачыстка і сартыроўка насення праведзена, інвэнтар адтрамантаваны поўнасьцю. Калгаснікі па спецыяльнасьці разьбіты на брыгады сяўцоў, плугароў, баранавікоў, касцоў, жнеяў і г. д. Да кожнай брыгады прымацован належны інвэнтар і цягавая сіла.

У калгасе складзены страхавыя і фуражныя фонды. Маецца вытворчы плян

і вытворчая праграма, якая даведзена да кожнага калгасніка. Уведзена зьдзельная праца ў калгасе. Нормы зьдзельшчыны прыняты калгаснікамі на агульным сходзе.

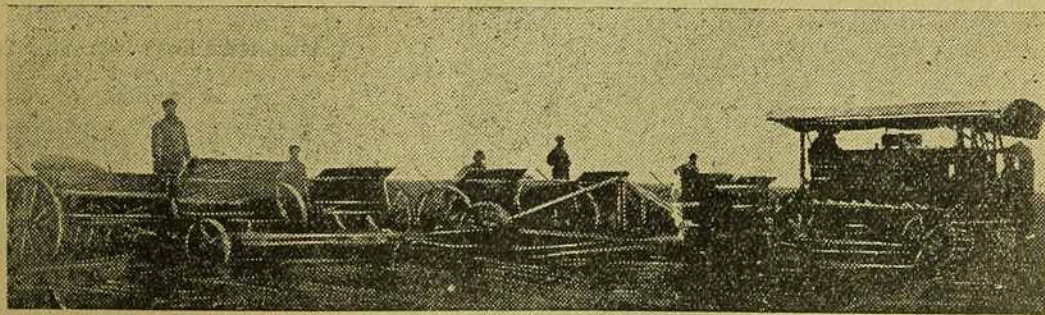
Калгас мае прыліву 20 гаспадарак. 8 красавіка ў поўнай баявой гатоўнасьці да сяўбы калгас рабіў пробны выезд у поле, дзе калгаснікі правялі мітынг і яшчэ раз правярылі сябе, на колькі яны гатовы сустрэць веснавую сяўбу.

Калгас „Колас“ таксама 7 красавіка зрабіў пробны выезд у поле, які яшчэ больш іх упэўніў у гатоўнасьці да сяўбы.

Абодвы калгасы закантрактавалі свае пасевы.

Кулацкая згряя і яго агентура бачучы калгасныя посьпехі, яшчэ больш налягаюць на барацьбу з калгасамі, але калгаснікі Гарадзішчанскага сельсавету ўсё больш замацоўваюць калгасныя дасягненьні, даюць рашучы адпор кулацкім элемэнтам, па-бальшавіцку падрыхтаваліся і па-бальшавіцку ўступілі ў веснавую сяўбу.

Снытко і Бялова.



Сяўба ў саўгасе.

Посьпех сяўбы забяспечаны

(Шклоўскі раён)

Калгасы Шклоўшчыны да веснавой сяўбы падрыхтаваліся добра. Ачышчана насення па калгасам раёну 7.325 цэнтн., адрамантавана 925 штук інвэнтару і 3 трактары, забраніравана кармавога фонду на час вясны: грубых 2.466 цэнтн. і канцэнтраваных 2.205. цэнтн.

Заклучылі паміж сабой сацспаборніцтва на час веснавой сяўбы 18 калгасаў, а таксама аб'явілі сябе ўдарнікамі брыгады калгаснікаў і калгасніц.

МТС заключыла ўмову з 72 калгасамі, што складае выкананьне намечанага пляну на 107 проц.

На 10 красавіка на зьдзельшчыну перайшло 31 калгас раёну. Згодна гэтага і расстаўлена рабочая сіла. Калгасы „Барацьба“ і „Пэўны шлях“ даюно

вызначылі норму выпрацоўкі, як вывазкі гною, ворыва, баранаваньня і г. д. Пры дапамозе прадстаўнікоў райкалгасаюзу і аграномаў у калгасах складзены нормы выпрацоўкі па пераходу на зьдзельшчыну.

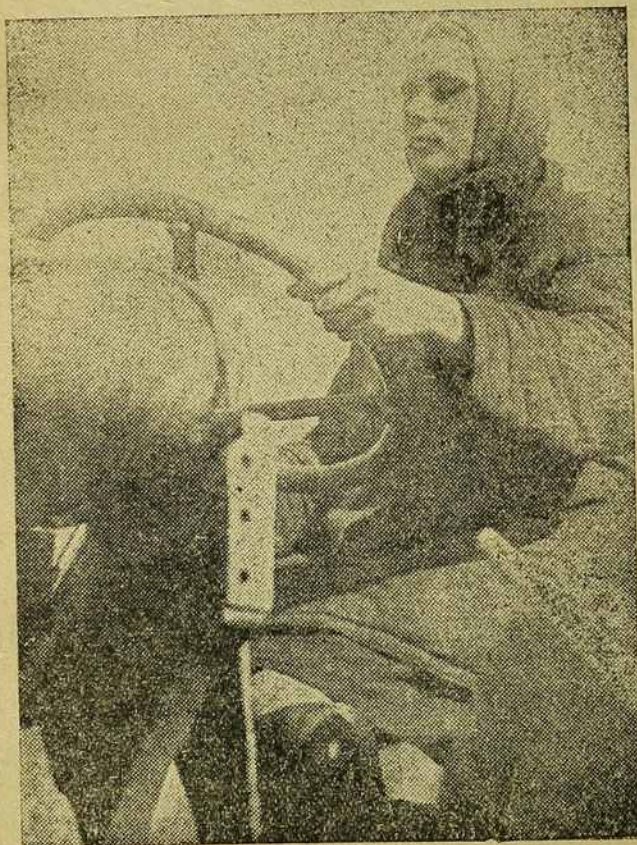
Каб забяспечыць калгасы кадрамі на час сяўбы, былі праведзены курсы старшынь калгасаў у ліку 30 чалавек, дзе акрамя іншых пытанняў распрацоўваўся плян засеву і нормы выпрацоўкі — зьдзельшчыны.

Праведзен быў зьлёт жанчын-калгасніц у ліку 20 чалавек. Таксама прапрацаваны нормы выпрацоўкі.

К пачатку сяўбы курсы рахункаводаў далі 45 чалавек. Закончыліся курсы трактарыстых у ліку 180 чалавек.

Усё гэта забяспечыць калгасы падрыхтаванымі кадрамі, якія разам з калгаснікамі-ўдарнікамі і ўсёй масай, шляхам зьдзельшчыны правядуць па-бальшавіцку другую калгасную вясну.

Г. Шумілаў.



Трактарыетка Койданаўскай МТС

за работай.

Нашы нормы выпрацоўкі

(Ветрынскі раён)

У калгасе „Труд“ пытаньне з пераходам на зьдзельшчыну ўзьнялося з часу разьмеркаваньня ўраджаю і прыбыткаў мінулага году.

Раней была тарыфна-нарміровачная камісія, якая разьбіла работу па разрадах, стаўках і расцэньвала кожную работу ўмоўна, але на працягу году пісаліся толькі дні, па якім і ўлічвалася тая ці іншая праца калгасніка, без падліку праробленага. Дзякуючы гэтаму атрымалася тое, што стараннаму калгасніку пісалі адзін дзень і разгільдзю адзін дзень, і пры разьмеркаваньні ўраджаю абое атрымалі пароўну.

Выходзячы з гэтага паўстала пытаньне пераходу на зьдзельшчыну. Калгас зараз мае ў гэтым напрамку наступнае.

Увесь рабочы склад калгасу, як коні, так і людзі разьбіты па брыгадам і вылучаны брыгадзіры. Прапрацаваны нормы выпрацоўкі.

Работы разьбіты на пяць груп.

1-я група—зусім лёгкія работы, якія расцэнены ў 0,5 працадня: пагоншчыкі коняй, прыбіральнікі памяшканьняў і зусім лёгкія выпадковыя работы.

2-я група—расцэнена ў 0,75 працадня: падпасак, прыборка кораньплодаў, абрэзка і агарожа саду, ручное апыркваньне і іншыя выпадковыя работы.

3-я група—расцэнена ў 1 працадзень: работа на культыватарах, запашка, пасадка бульбы, полка, абсыпка, малацьба, баранаваньне і інш. работы не кваліфікаваныя. Успашка аднесена 1 і 2 раз аднолькава калі глеба сугліністая цяжкая.

4-я група—расцэнена ў 1,10 дня: рас-

карчоўка, мётка стагоў, копка канаў, вываз гною, сяўба ўручную, скотнікі пры поўнай нагрузцы, сьвінары і інш. работы як малатабоец, кравец і г. д.

5-я група—расцэнена ў 1,25 працадня: машыніст, брыгадзіры, плотнікі, плянкі і іншая кваліфікаваная праца.

Выходзячы з гэтых норм выпрацоўкі выпрацавана і норма выпрацоўкі па кожнай рабоце паасобна, напрыклад:

1) ворыва адналемешным параконным плугам—0,5 га ў дзень, баранаваньне ў адзін сьлед—3 кані і 1 чалавек—3 га ў дзень.

2) Вывазка гною на 1 каня і 1 рабочага на 0,2 га ў дзень, раскідка гною на 1 рабочага на 0,25 га ў дзень.

3) Сяўба ўручную на 1 рабочага 1,5 га ў дзень, сяўба радавой сеялкай 2 га ў дзень.

4) Жніво збожжа машынамі і касьба—азімых 2,7 га ў дзень, яравых 3,2 га, заграбаньне травы 4 га, касьба сенакасілкай на лугу з кочкамі 2 га, касьба касой 0,25 га на 1 рабочага.

5) Догляд за жывёлай—выпайваньне цялят 20 галоў на 1 работніцу, догляд буйнай рагатай жывёлы—20 галоў на 1 раб. у зімовы час. Догляд за сьвіньнямі—дарослых 20 на 1 раб. і цэлы шэраг іншых работ, якія толькі можна будзе ўлічыць дадаткова.

Гэтыя нормы прапрацаваны на агульным сходзе і прыняты. Складзеныя брыгады прыступілі да працы. Кожнаму брыгадзіру прымацован інвэнтар.

Гур Рыгор.

Прадукцыйнасьць працы—гэта самае важнае, самае галоўнае для перамогі новага грамадзкага ладу.

(Ленін).

ЗА КАНТРОЛЬ РУБЛЁМ

КОЖНЫ РАБОЧЫ САЎГАСУ ПАВІНЕН ДОБРА
ВЕДАЦЬ, ЯКОЕ МАЕ ЗНАЧЭНЬНЕ ПЕРАХОД САЎ-
ГАСАЎ НА ГАСПАДАРЧЫ РАЗРАХУНАК

Перавод саўгасаў на гаспадарчы ра-
хунак зьяўляецца важнейшай палітычна-
гаспадарчай задачай—важнейшы рычаг
кіраўніцтва гаспадарчымі арганізацыямі,
рычаг выканання і перавыканання
прамфінпляна. Уся сыстэма Сьвінаводу—
нядаўна арганізаваная, і якая працуе на
найбольш адказным вучастку сельска-
гаспадарчай вытворчасці, павінна з асаб-
лівай энэргіяй ухапіцца за ўнядрэньне
ў сваю працу кантролю рублём, што
забяспечыць выкананьне баявых задач
пастаўленых партыяй і ўрадам перад
Сьвінаводам.

За кароткі час існаваньня Сьвінасаў-
гасаў у іх працы, маюцца вялізарныя
посьпехі. Але побач з посьпехамі выяў-
лены і выяўляюцца пакуль што недахопы:
наяўнасьць у значнай колькасьці саўга-
саў безгаспадарчасьці, факты простага
шкодніцтва, невыкананьне шэрагам саў-
гасаў і арганізацыямі, абавязанымі дапа-
магаць стройцы сьвінасаўгасаў, сваіх
абавязкаў, што цяжка адбіваецца на
прамфінпляне—на баявых тэмпях яго
выкананьня.

Гаспадарчы разрахунак—кантроль
рублём—ня можа цягнецца нядбайных
адносін да працы, да невыкананьня
прамфінпляну. Ён лепш усякіх пастановаў
узмацняе прынцыпы адзінаначальля, ён
найбольш войстра патрабуе высокіх
якасных паказчыкаў работы, ён замест
расхлябанасьці, дрэннай арганізацыі
працы—патрабуе напружанай высока-
арганізаванай працы. Толькі пры гаспа-
дарчым разрахунку будзе расьці са-
праўдны гаспадарнік, праводзячы сацы-
ялістычны рэжым эканоміі, змагаючыся
з стратамі. А гэта пры ўмове 37-мільён-
ных затрат на сьвінасаўгасам будзе
рашаць праграму стройкі.

У адпаведнасьці з пастановай ураду
СССР усе саўгасы, якія ўваходзяць
у сыстэму трэста „Сьвінавод“ павінны

правесці мерапрыемствы па паглыб-
леньню і пашырэньню прынцыпу гаспа-
дарчага разрахунку. Усе грашовыя
сродкі, патрэбныя дырэктару саўгасу
для ажыццяўленьня заданьняў трэсту
па зацьверджанаму пляну, будуць пера-
дадзены праўленьнем у распараджэньне
дырэктара саўгасу на падставе сваяча-
сова складаемых ім квартальных грашо-
вых плянаў і ў адпаведнасьці з ходам
выкананьня прамфінпляну і ўмоў па
адпаведным апэрацыям. Разрахункі паміж
саўгасамі і ўсімі яго контрагентамі
праходзяць у дэцэнтралізаваным парадку.
Разрахункі паміж саўгасамі самой сьстэ-
мы будуць праводзіцца па прынцыпу
куплі-продажы непасрэдна паміж саўга-
самі, мінуючы праўленьне трэста.

Дырэктары абавязаны заключыць лё-
кальныя ўмовы па апэрацыям забяспеч-
ваньня збыту і падрадаў на падставе
зключаных праўленьнем трэстаў генэ-
ральных умоў з адпаведнымі арганіза-
цыямі, за выключэньнем збыту некаторых
другарядных відаў сельска-гаспадарчай
прадукцыі, на якія саўгас непасрэдна
павінен заключыць індыўдуальныя ўмо-
вы без генэральных згод і за выключ-
чэньнем занараджваемай у цэнтралізава-
ным парадку прамысловай прадукцыі
(аўтамашыны, трактары, угнаеньня, скла-
даныя сельска-гаспадарчыя машыны).
У сваіх лёкальных умовах саўгасы пра-
дугледжваюць дасканалую колькасьць,
якасьць, каштоўнасьць здаваемай і зда-
бываемай прадукцыі, тэрміны, пункты
здачы прадукцыі, альбо аказаньне тых
ці іншых паслуг. У ўмовах павінна быць
абавязкова прадугледжана адказнасьць
бакоў і службовых асоб за выкананьне
ўмовы ў адпаведнасьці з пастановамі
ўраду СССР.

Фінансаваньне будаўніцтва будзе пра-
водзіцца таксама дэцэнтралізавана праз
раённыя фінстала банка, якому праў

леньне накіроўвае ўсе сумы, якія асы-
нуюцца на патрэбы будаўніцтва.

Адна з важнейшых задач пераводу на
гаспадарчы разрахунак — заключэньне
дагавароў — ідзе яўна нездавальняюча.
Сьвінавод абсалютную большасьць да-
гавароў на здачу ўсёй важнейшай пра-
дукцыі па сьвіньням, малаку, прадукцыі
тэхнічных прадпрыемстваў і забясьпе-
чаньні саўгасаў сродкамі вытворчасці
заклучае ў цэнтралізаваным парадку.
Дырэктары будуць толькі, кіруючыся
імі, заключаць лёкальныя ўмовы. Хаця
ўжо і заключаны важнейшыя ўмовы на
будаўніцтва з Саюзбудам, на здачу та-
варнай прадукцыі з Саюзмясам і шэраг
другіх, аднак яшчэ гэтыя ўмовы ва ўсе
саўгасы не прасунуты. Не складзены па
іх лёкальныя ўмовы і, такім чынам, фак-
тычна неразгарнулася ў саўгасах работа,
якая павінна гарантаваць пераход на
дэцэнтралізаванае фінансаваньне паквар-
тальным фінплянам і ўмовам з 1-га
мая г.г. Аднак самі саўгасы не ўсьвядо-
мілі сабе значэньня поўнага пераходу
на гаспадарчы разрахунак, не азнаёміліся
з правіламі. Не правялі перагляду ўдас-
каналваньня аб'ёму тэрмінаў здачы та-
варнай прадукцыі, аб'ёму тэрмінаў
патрэбных сродкаў вытворчасці, аб'ёму
тэрмінаў будаўніцтва, не зьвязаліся з
банкамі, не азнаёмілі іх з разьмерамі
вытворчасці саўгасу.

З усёй войстратой трэба прызнаць,
што большасьць трохкутнікаў не ўясынілі
сабе, што перавод саўгасаў на гаспа-
дарчы разрахунак, гэта ёсьць мобіліза-
цыя ўсіх сіл і ўнутраных сродкаў на
выкананьне прамфінпляну і не забясь-
печылі праз зьлёт ударнікаў, цэховыя
і агульна-вытворчыя саўгаскія нарады,
агульныя сходы, мобілізацыю рабочых
на актыўнае выкананьне гэтай адказней-
шай задачы. Вельмі мала хто можа
пахваліцца спэцыяльнай арганізацыяй
збору прапаноў, арганізацыяй спэцыяль-
нага рацыяналізатарскага рахунку, рэ-
лізацыяй гэтых прапаноў, пераводам ра-
боты па гаспадарчаму разрахунку на
рэйкі сацыялістычнага спаборніцтва.

Зусім нядаўна на прэзыдыуме ЦП са-
юзу рабочых жывёлагадоўчых саўгасаў,
рабочыя Негарэлага, Блоні дакладвалі

аб тым, што ніякай работы пакуль што
ў гэтым напрамку не вядзецца. Больш
таго, некаторыя лічаць, што гэта будзе
адтэрмінавана, што саўгасы пераво-
дзяцца несваячасова, што гэта пераш-
каджае сяўбе, масавым апаросам, якія
цяпер адбываюцца. Гэта бязумоўна не-
паразумеьне, бо пераход на поўны
гаспадарчы разрахунак, ёсьць сродак
лепшага выкананьня сяўбы, больш поў-
нага захаваньня апаросаў, мабілізацыя
ўсіх сіл і сродкаў на аздаруленьне
работ; ёсьць бязьлітаснае ўскрывацьне
і выкарчоўваньне карэньняў безгаспа-
дарчасьці і шкодніцтва.

Больш небясьпечным зьяўляюцца на-
строі фармальнага прызнаньня важнасьці
прынцыпаў гаспадарчага разрахунку пры
захаваньні старой безгаспадарчасьці і
безадказнасьці. Выходзячы з гіганцкіх
задач, якія стаяць перад сьвінсаўгасамі,
задачы пераходу на гаспадарчы разра-
хунак ляжаць у тым, каб партыйныя
ячэйкі, дырэктары, рабачкомы безад-
кладна сталі на чале мас, паднялі масы
на актыўны ўдзел у справе выкананьня
задач, якія стаяць перад заключэньнем
дагавароў, правядзеньні дагаворнай кам-
паніі і што найбольш важна — выкананьні
заклучаных умоў, гэта значыць забясь-
печаньня выкананьня і перавыкананьня
прамфінпляну.

Трэба дабіцца такога становішча, каб
кожны рабочы разумеў якое вялізарнае
значэньне мае пераход саўгасаў на гас-
падарчы разрахунак. Трэба каб былі
сабраныя сотні прапаноў безадкладна
рэалізаваны для палепшаньня вытвор-
часьці. Трэба, каб арганізацыя працы —
рашучае зьвяно выкананьня прамфін-
пляну, рост вытворчасці і якасьці працы
на грунце базадкладнага і поўнага ўвя-
дзеньня зьдэльшчыны, ліквідацыя абязь-
лічкі — былі праведзены сапраўды без-
адкладна і ўсімі саўгасамі без выключ-
чэньня.

Па новаму паўстаюць задачы аўла-
даньня тэхнікай праз курсы, гурткі,
канфэрэнцыі, экскурсіі, аўладаньне тэх-
нічнай літаратурай. Гэта задача, як адна
з цэнтральных задач павінна стаяць
перад кожнай савецкай гаспадаркай.

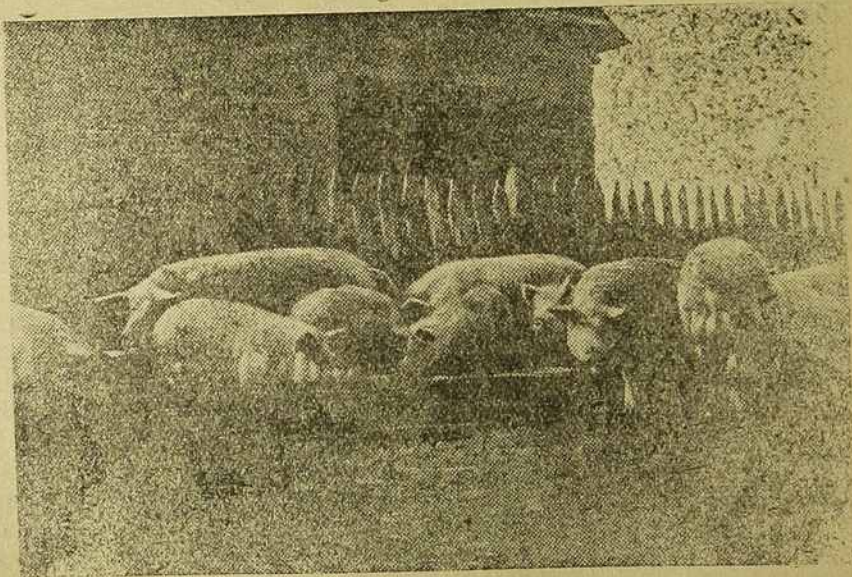
Сутнасьць задач складаецца ў тым, каб

з максымальнай рашучасьцю і канкрэтнасьцю яшчэ і яшчэ раз былі вышуканы сродкі павялічэньня аб'ёму таварнай прадукцыі, каб былі мабілізаваны ў максымальнай ступені ўсе ўнутраныя рэсурсы, каб уся здабываемая таварная прадукцыя была здабыта максымальна танна. Гэтага патрабуе добраякаснае і поўнае выкананьне пляну сяўбы. Трэба, каб былі засеяны ўсе магчымыя землі ня толькі пахаці, але і іншыя непрадукцыйныя ўгодзьдзі, трэба, каб была створана ўласная кармавая база, а ў першую чаргу поўнае палепшаньне натуральных сенажаці, арганізацыя пашы, сілас—гэта значыць з колькасным размахам пасеву, павінна быць забяспечана максымальна ўраджайнасьць і самае добраякаснае правядзеньне ўборкі. Павялічэньне выхаду таварнай прадукцыі, як ніколі востра ставіць задачу ліквідацыі страт, якія мы маем у галіне жывёлагадоўлі і сьвінагадоўлі ў першую чаргу. Павінна весціся рашучая і ўпартая барацьба за захаваньне кожнага парасяці, за максымальны апарос, за эканомію кармоў.

Пераход на гаспадарчы разрачунак з асаблівай вайстратой ставіць задачу палепшаньня пляну, уцягненьня ў яго ўдасканальваньне шырокіх рабочых мас. Як ніколі павялічваецца роля вучоту і справаздачнасьці. Павінны быць прыняты ўдарныя мерапрыемствы для ліквідацыі становішча, якое існуе цяпер, калі бухгалтэрыя адстае на 3 і больш месяцаў. Яна павінна адыгрываць ролю актыўнага памочніка, яе арганізатара.

Сьвінаводу неабходна аказаць саўгасам рэальную дапамогу па забяспечаньні кадрамі. Дырэктарам трэба разьмеркаваць існуючыя кадры так, каб было забяспечана выкананьне і перавыкананьне прамфінпляна. Работа па пераходзе на гаспадарчы разрачунак пачынаецца дагаворнай кампаніяй. Таму неабходна пад кіраўніцтвам партыі разгарнуць работу так, каб заключаныя дагавары былі выкананы, што поўнасьцю забяспечыць выкананьне прамфінпляну сьвінсаўгасаў.

Аўчыньнікаў.



Стада сьвіней камуны „Зьвязда“ (Астр.-Гарадзецкі раён)

За сацыялістычныя фабрыкі мяса

„Галоўная наша машына па вытворчасці мяса ў бліжэйшыя гады—свіньня. Сюды павінна быць звернута галоўная наша ўвага саўгасаў і калгасаў“.

Якаўлеў.

ВЫВУЧЫЦЬ ТЭХНІКУ, АЎЛАДАЦЬ НАВУКАЙ

Свіньня зьяўляецца найбольш хуткаспелай і прадукцыйнай жывёлай. Свіньня хутчэй і больш дае мяса за адзінку корму, чым буйная рагатая жывёла. Таму свіньня вылучана на першае месца ў вырашэнні мясной праблемы.

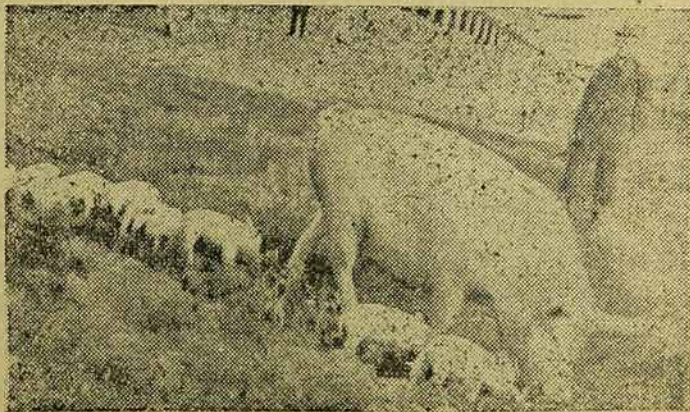
XVI з'езд нашай партыі прызнаў; што „галоўная наша машына па вытворчасці мяса ў бліжэйшыя гады—свіньня. Сюды павінна быць звернута галоўная ўвага, увага саўгасаў і калгасаў“.

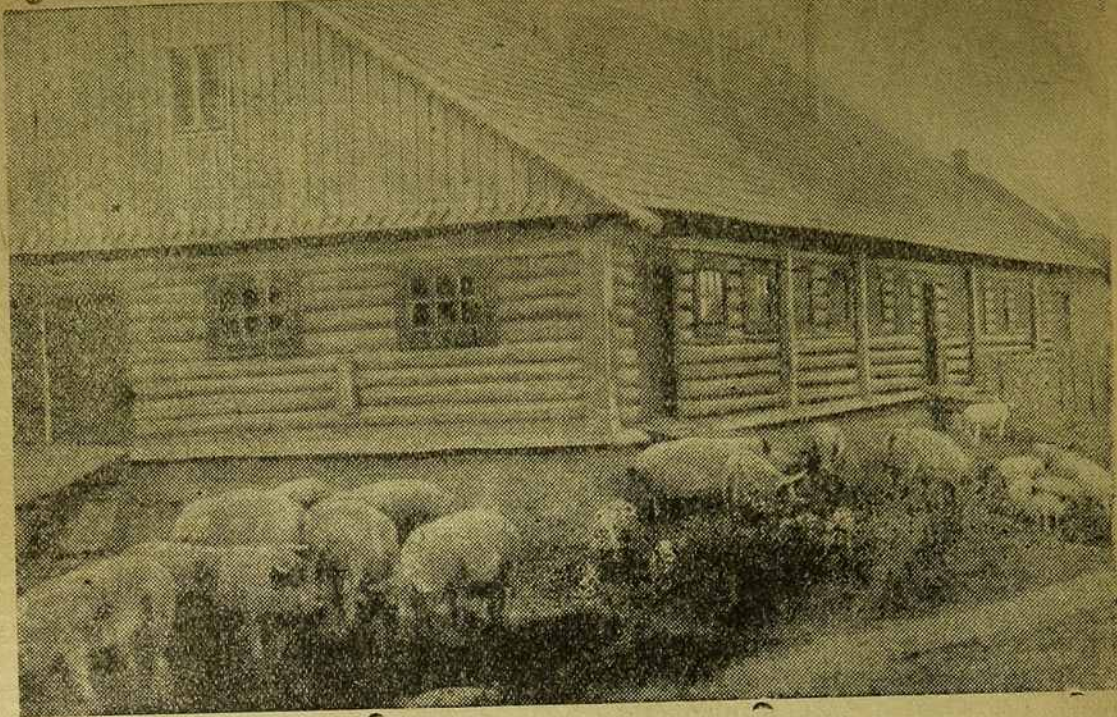
Пастаўленыя практычныя задачы перад саўгасамі і калгасамі БССР—даць рабочай дзяржаве ў 1931 г. па сыстэме Калгасцэнтру 150 тысяч свіней—будуць выкананы пры ўмове, калі з боку саўгасаў і калгасаў, з боку мясцовых партыйных, савецкіх і калгасных органа-

цый сапраўды будзе ўдзелена свіньні галоўная ўвага. Трэба рашуча змагацца за правільнае ўтрыманьне і кармленьне свіньні. Пры гэтым трэба не дапушчаць лішніх выдаткаў на пабудову „дварцоў“—свінарнікаў, без якіх можна абыйсьціся, а таксама трэба даць рашучы адпор другому ўхілу, які зводзіцца да таго, што быццам-бы свіньня можа жыць дзе папала і карміцца чым папала.

У некаторых саўгасах і калгасах бываюць выпадкі, што свіньні і парасяты дохнуць ад чумы, рожы, белага паносу і г. д. Ніякія вэтэрынарныя мерапрыемствы не дапамогуць, калі ня будуць знішчаны спрыяючыя ўмовы для гэтых заразлівых хвароб. Вопытная свінагадоўчая станцыя ў Менску, дзе гадуецца

Малгасная свіньня з прыплодам на пашы





каля 1.000 сьвіней і парасят і да гэтага часу ня ведае чумы, белага паносу і іншых заразлівых хвароб. Тлумачыцца гэта выключна тым, што гадоўля сьвіней і парасят на сьвінагадоўчай станцыі праводзіцца правільна, адпаведна патрабаваньню навукі і тэхнікі. „Нам застаецца нямнога: вывучыць тэхніку, аўладаць навукай. Калі мы зробім гэта, у нас пойдучь такія тэмпы, аб якіх мы ня сьмеем марыць“ (Сталін).

І сапраўды, там, дзе аўладалі навукай, там гадуецца ў сярэднім ад кожнай маткі ня менш 12 парасят у год. Вось чаму кожны рабочы саўгасу, кож-

ны калгасьнік, якія працуюць па сьвінагадоўлі, павінны паставіць перад сабою задачу безадкладна „вывучыць тэхніку, аўладаць навукай“. Кожны рабочы, кожны калгасьнік павінен стаць заатэхнікам. „Галоўнае заключаецца ў тым, каб мець гарачае жаданьне аўладаць тэхнікай, навукай вытворчасці“ (Сталін).

І гэтае жаданьне ў масы рабочых саўгасаў і калгасьнікаў ёсьць і яны пабольшавіцку ўжо ўзяліся за вывучэньне тэхнікі, за аўладаньне навукай. Неабходна толькі арганізацыйная дапамога з боку партыйных, прафсаюзных і гаспадарчых органаў.

Т. Самусевіч.

Мы вырашылі рад буйнейшых задач. Мы ўзялі ўладу. Мы павярнулі сярэдняка на шлях соцыялізму. Самае важнае з пункту гледжаньня будаўніцтва мы ўжо зрабілі. Нам засталася нямнога: вывучыць тэхніку, аўладаць навукай, і калі мы зробім гэта, тады ў нас пойдучь такія тэмпы, аб якіх зараз мы ня можам і марыць. **СТАЛІН.**

Ад
Партыя
ня задача
стычнага сек
аб вырашэнь
шай мясной ф
гадоўчы саўг
параўнаньні
зьяўляецца са
прапрадоўкі
ходжаньня.
Асабліва вы
сьвіней у мля
яшчэ растуць.
сячнага ўзро
вагі 85-110 кі
сьвінкаў атры
Таму пажадан
каў так, каб
кон.
Якасьць бэ
пароды сьвін
ваецца ад мя
цовай сьвінь
яшчэ больш
аджорму і т
адкармліван
Для БССР
вых запасаў
трэба зьявля
мліваньні на
Да гэтага
пры кармле
бульбай, ня
бэжону, што
„гібля“, але
чых устаноў
атрыманата
ліся перава
чаць аб тым
маць добры

Адкармливайце бэконных подсвінкаў на бульбе

Партыяй і ўрадам пастаўлена канкрэтная задача перад гаспадаркамі сацыялістычнага сектара (саўгасамі і калгасамі) аб вырашэнні мясной праблемы. Лепшай мясной фабрыкай зьяўляецца сьвінагадоўчы саўгас і калгас, а сьвіньня ў параўнанні з другімі відамі жывёлы зьяўляецца самай лепшай машынай для перапрацоўкі прадуктаў расьліннага паходжання.

Асабліва выгадна ставіць на адкорм сьвіней у маладым узросьце, калі яны яшчэ растуць. Адкармленьня да 7-9 месячнага ўзросту подсвінкі дасягаюць вагі 85-110 кілёграмаў. Ад гэтых подсвінкаў атрымліваецца добры бэкон. Таму пажадана адкармливаць подсвінкаў так, каб ад іх атрымаць добры бэкон.

Якасьць бэкону залежыць часткова ад пароды сьвіней—лепшы бэкон атрымліваецца ад мяшанцаў нашай простае мясцовай сьвіньні і ангельскіх кныроў, але яшчэ большае значэньне мае спосаб адкорму і тыя кармы, на якіх подсвінкі адкармливаюцца.

Для БССР асноўнай крыніцай кармовых запасаў зьяўляецца бульба, і на яе трэба звярнуць больш увагі пры адкармліванні на бэкон сьвіней.

Да гэтага часу быў такі погляд, што пры кармленьні бэконных подсвінкаў бульбай, ня можна атрымаць добрага бэкону, што такі адкорм наогул справа „гіблая“, але апошнія дасьледчых устаноў і добрая якасьць бэкону, атрыманага ад подсвінкаў, якія карміліся пераважна бульбай, яскрава сьведчаць аб тым, што на бульбе можна атрымаць добры бэкон.

Беларуская цэнтральная дасьледчая сьвінагадоўчая станцыя для высвятленьня ўплыву бульбы на якасьць бэкону паставіла рад досьледаў.

Замена мешанкі з моцных кармоў, у якую ў вялікай колькасьці ўваходзяць высеўкі (яны не даюць добры бэкон), на адну чвэрць або на палову з бульбай, падвышае якасьць бэкону.

Замена мешанкі бульбай павышае прырост подсвінкаў наступным чынам:

100 проц. мешанкі	00 проц. бульбы	прырост	100
75	25	115
50	50	115
25	75	105

Ніякага шкоднага ўплыву на стан здароўя вялікія порцыі бульбы—60-75 процантаў ня робяць.

Бульбу трэба даваць варанай ці яшчэ лепш запаранай у спецыяльных бульбазапарніках.

Замена моцных кармоў бульбай робіцца не па вазе, а па спажыванай каштоўнасьці. Бульба мае шмат вады, чаму яна прыблізна разы ў чатыры менш спажываная чым мука, збожжа. Таму замест аднаго кілёграма мукі, бульбы трэба браць 4 кілёграмы.

Гэтыя вынікі яскрава гавораць аб тым, што бульба ня толькі добра ўплывае на якасьць бэкону, але апрача таго выгаднасьць яе ўжываньня ў корм подсвінкам павялічваецца дзякуючы лепшаму росту подсвінкаў.

Носаўская дасьледчая станцыя ўстанавіла, што бэкон ад подсвінкаў, якія карміліся бульбай быў лепшы, чым ад тых, якія карміліся караньплодамі.

А. Сьмірноў.



Як захоўваць і гадаваць парасят пад маткай

1. Падрыхтоўка маткі да апаросу

Для атрымання добрых апаросаў неабходна клапаціцца аб апаросных матках. Абагуленых матак можна ўтрымоўваць групамі ад 10—30 штук разам. Усе апаросныя маткі, як правіла, павінны гуляць на дварэ. У добрае надвор'е зімой яны гуляюць дзеве гадзіны, а ў дрэнную ня больш гадзіны. Улетку маткі пасуцца і на пашы ўтрымоўваюцца на свежым паветры пад павецямі, а ня ў душных сьвінарніках.

Нельга апаросных матак трымаць на цэмантавых ці каменных падлогах. У сьвінарніках павінна быць суха, святла і свежае паветра.

Кармленьне матак павінна быць самае рознастайнае. У кармовую дачу на зіму павінны ўваходзіць розныя сьвятныя кармы, корняклубняплоды і сена бабовых расьлін. Улетку маткі павінны пасьвіцца на добрых выпасах, лепш усяго на канюшыне, люцэрне ці вікавай мешанцы.

Асаблівую ўвагу трэба зьвярнуць на прагулку матак. Да апошняга часу гэта справа лічылася дробязьцю амаль ува ўсіх саўгасах і калгасах. Часта замест

прагулак матак выпускаюць на вуліцу і запіраюць іх зімой на ветры, дзе яны сябе горш адчуваюць чым тады, калі-б яны гулялі, а не стаялі. Сьвіней і парасят неабходна спакойна ганяць па вуліцы, а не запіраць у загародкі. *На прагулкі трэба зьвярнуць самую сур'ёзную ўвагу, бо без прагулак матак парасяты родзяцца мала жыцьцёвымі і хуткадохнуць.*

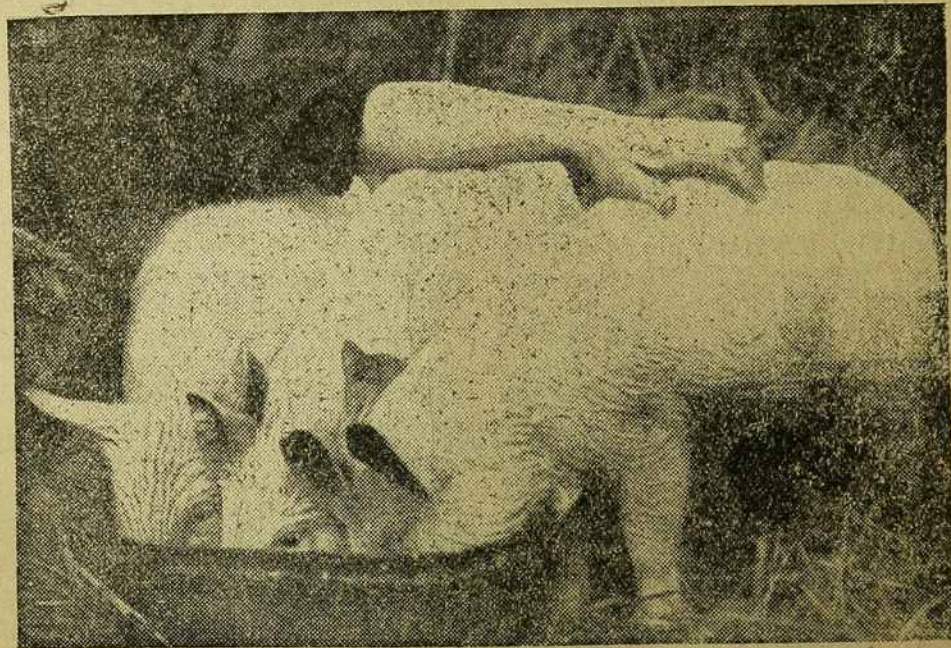
Прагулкі па свежым паветры павінны стаць такой-жа штодзённай справай, як і кармленьне сьвіней.

Маткам даецца такая мінеральная падкормка як і парасятам. Аб гэтым гутарка будзе ніжэй.

Добрае ўтрыманьне маткі забяспечыць нараджэньне здаровых парасят.

За тыдзень ці 2 да апаросу маткі пераводзяцца ў радзільнае аддзяленьне. Раней пераводзіць матку ў радзільнае аддзяленьне асабліва ўлетку, ня мае вялікага сэнсу. За пяць дзён да апаросу корм маткам паступова зьмяншаецца і да апаросу даводзіцца да поўнага разьмеру.

У корм павінны ўваходзіць аўсяная



жлоць на вуліцу і
ветры, дзе яны
чым тады, калі-б
калі. Сьвіней і пара-
ана ганяць па вулі-
загародкі. На пра-
ца самую сур'езную
матка парасяты
адыдзены і хутка

жым паветры павіна
дзённая справа, як
ей.

такія мінеральны
парасятам. Аб гэтым гу-

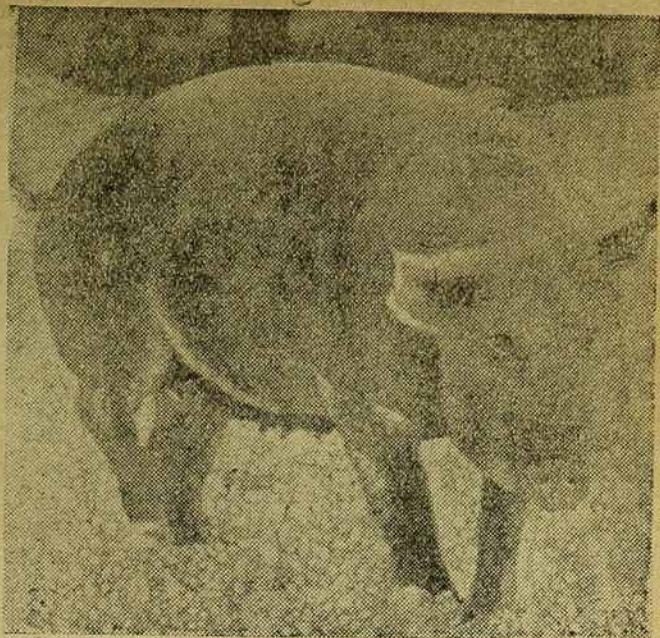
мале маткі забісьце
здоровых парасят.

да апаросу маткі перо-
нае аддзяленьне. Ра-

матку ў радзівае кі-
летку, ня мае влі-

дзён да апаросу
улова зьмяншаецца і

да поўнага раз-
уважлівае аўсяны



Сьвіньня камуны „Праца“ (Каралінскі Траён).

мука, пшанічныя высеўкі, ячная мука, льняная макуха, корняклубняплоды і сена бабовых, а ўлетку зялёная трава. Корм даецца вадкім. Пояцца маткі ўволю. Прагулкі матак спыняюцца за 1-2 дні да апаросу і 2-3 пасья апаросу. Іншы час маткі гуляюць па дварэ.

2. Прыёмка і пасадка парасят у першыя 5 дзён

За гадзіны 2-6 да апаросу ў сьвіньні маткі пачынаюцца патугі. Звычайна прыбывае малако ў цыцках. Нарадзіўшыся парасят абціраюць сухой чыстай анучкай і садзяць у скрынку разьмерам 70×60 см і вышынёй 50 см. Пупок адшчыпваецца рукамі на адлегласьці 10 см. Ніякіх перавязак пупка рабіць ня варта. Ні ў якім разе не патрэбна рабіць скрынак для парасят з звужваньнем іх у вярху. У такіх скрынках парасят ня відаць зьверху, скрынкі трудна дэзынфікаваць і г. д. Самымі лепшымі будуць простыя скрынкі. Заўсёды скрынкі з парасятамі трэба закрываць зьверху саламянай матай ці мяшком. Пры закрываньні скрынкі з парасятамі трэба пакідаць зьверху шчылінку, каб да парасят даходзіла сьвежае паветра. Улетку

скрынкі можна замяніць сплеченымі з лазы кошыкамі. Улетку скрынак закрываць трэба, бо парасятам бывае і так душна.

Пасья апаросу вымя ў маткі абмываецца аднапроцэнтным раствором крэаліны. Потым парасяты падсаджваюцца ссаць.

Пакідаць пад маткай трэба столькі парасят, колькі ў яе добра разьвітых цыцкак. Слабейшых парасят падсаджваюць пад больш разьвітыя цыцкі. Парасят падпускаюць ссаць пад матку, тады калі яны пачынаюць хвалявацца і прыгаць. Гэта бывае праз 1-2 гадзіны ў залежнасьці ад здароўя парасят і малочнасьці маткі. Парасяты застаюцца ў скрынцы да 5 дзён у залежнасьці ад здольнасьці маткі гадаваць парасят.

Парасят, якія народзяцца слабымі раз-жа трэба абцерці і сабраць у скрынку, у якую на дно пад салому кладзецца дзьве бутэлькі з гарачай вадой. Бутэлькі кладуцца пад салому так, каб парасяты не маглі апячыся. Парасяты падаграваюцца некалькі гадзін, а можа і суткі ў залежнасьці ад іх здароўя. Здаровых крэпкіх парасят падаграваць ня трэба, бо ад гэтага можа быць не карысьць, а толькі шкода. Падаграваць трэба толькі слабых, хілых, неданошаных парасят.

Часта ад нядогляду вельмі малочныя маткі хварэюць запаленьнем вымені пасьяла апаросу. Гэта бывае ад скразьняку у першыя 2 дні пасьяла апаросу, а таксама ад невысаванья маткі парасятамі. Калі вымя запалілася, дык неабходна рабіць прыпаркі і пры паступовым масажыраваньні выдойваць хворыя цыцкі. Пры добрым доглядзе ў часы апаросу і пасьяла можна зусім папярэдзіць гэтыя няпрыемнасьці.

Падсосныя маткі кормяцца кармамі: аўсянай мукой, ячнай, пшанічнымі высеўкамі, льнянай макухай, буракамі і сенам бабовых, а ўлетку зялёнай травой.

Дача кармоў павялічваецца на працягу 10 дзён і даводзіцца да поўнае нормы. Пояцца маткі 3 разы ў дзень у волю.

III. Догляд парасят пад маткай

Асноўны догляд за парасятамі заключаецца ў тым, каб забяспечыць іх належным памяшканьнем, забяспечыць іх чыстым, свежым паветрам і правільным кармленьнем. Для таго каб парасят вырасьціць добрымі неабходна рабіць наступнае:

Па-першае, памяшканьне для апаросу і гадоўлі маладняку павінна быць светлае, сухое і адносна цёплае. Тэмпература ў сьвінарніку зімой для гадоўлі парасят павінна быць 5-8 градусаў Цэльсія. Яна можа падвышацца да 10 градусаў. Падвышаць тэмпературу вышэй 10 градусаў зімой у сьвінарніку ня трэба і нават шкодна. У радзільным аддзяленьні тэмпература будзе добрай і 6—10 градусаў Цэльсія. У цёплыя часы года яна можа быць і вышэй. Высокая тэмпература зімой вядзе да аслабленьня арганізма матак і парасят і павялічвае выпарэньне шкодных газаў у сьвінарніку, ад чаго дрэнна сябе адчуваюць парасяты. Назіраньні паказваюць, што высокія тэмпературы ў сьвінарніку дрэнна адбіваюцца на стане здароўя парасят.

Па-другое, для таго, каб мець магчымасьць вырашчваць парасят неабходна ім і матцы зрабіць мяккае і сухое ложа. Для гэтага на падлогу кладзецца дастат-

ковая колькасьць падсьцілкі. Неабходна добра глядзець за тым, каб у станку было суха. Лепшай падлогай у станку будзе драўляная. Самая малая гразь у у станках сьвінарніках загразьняе цыцкі матак і ад гэтага парасяты хварэюць.

Па-трэцяе, сьвіньням у памяшканьні павінна быць дадзена свежае паветра. Гэта дасягаецца правільнай вентыляцыйнай асобнымі трубамі па сыстэме Кінга. З асьцярожнасьцю трэба вентыляваць памяшканьні, каб ня было скразьнякоў праз вокны і дзьверы. Парасят, пачынаючы з 5 дзён і не пазьней 10 дзён пасьяла нараджэньня, у залежнасьці ад іх здароўя, неабходна зімой выпускаць на прагулку, а ўлетку яны пераводзяцца на пашу. Пры правільных прагулках ніякае прастуды ў парасят не назіраецца. Час прагулкі нельга вызначыць гадзінамі. Яны вызначаюцца па стану здароўя парасят. У добрую пагоду парасят з маткай ганяюць па дварэ, а ў дні завеі ў манежы. Манеж прадстаўляе з сябе абабіты дошкамі будынак з вокнамі, зусім халодны; робіцца ён для прагулак парасят.

Нельга трымаць парасят без прагулак больш чым 10 дзён пасьяла нараджэньня. Назіраньні паказваюць, што ўжо з 5 дзён і асабліва да 20 дзён парасяты без прагулак пачынаюць бляднець і ў іх пачынаецца панос. Прагулкі і мінеральная падкормка зімой або паша ўлетку, ствараюць спрыяючы ўмовы для гадоўлі парасят і захворваньняў на панос ня бывае.

Захворваюць парасяты на панос з 5 дзён іх жыцьця і да ўзросту 20 дзён. Зімой панос ня так страшны. Наогул захварэўшых паносам парасят вельмі цяжка вылячыць, а калі яны і застаюцца жывымі, дык бываюць заморышамі. Прагулкі парасятам з маткамі трэба рабіць кожны дзень, а ў больш цёплыя дні нават і зімой, два разы ў дзень.

Па-чацьвертае, парасятам зімой абавязкова трэба даваць мінеральную падкормку. Калі парасятам не даваць мінеральнае падкормкі, дык парасяты ў першыя часы растуць добра, але да 3-тыднёвага ўзросту пачынаюць бляднець. У гэты час яны становяцца вялымі і ў іх пачынаецца сьмярдзючы панос;

праз 2—4 дні парасятыдохнуць да 90 проц. Тыя парасяты, якія і застаюцца жывымі разьвіваюцца дрэнна. Гэта хвароба зьяўляецца бічом вырасьліваньня парасят увосень, зімой і раньняй вясной. Барацьба з паносам парасят—ёсьць барацьба за вырасьліваньне парасят. На гэту падкормку Інстытут Сьвінагадоўлі зварочвае сьвінароў саўгасаў і калгасаў асаблівую ўвагу, бо ад гэтага залежыць больш шпаркае разьвіцьцё сьвінагадоўлі і тым самым мы забяспечваем выкананьне пастаноў партыі і савецкай улады ў вырашэньні мяснотнай праблемы.

У парасят, якія ня ходзяць па зямлі пачынае з трэцяга дня іх жыцьця разьвівацца валнавае і жалезнае галаданьне. Ад гэтага ў парасят разьвіваецца малакроўе і панос.

Калі парасяты ходзяць па сьвежым паветры і могуць рыцца ў зямлі, дык у іх гэтай хваробы не назіраецца. На пашы парасяты не хварэюць. Мінэральная падкормка парасят складаецца з высушанай дзернавай зямлі (пажадана каб ня было ў зямлі ячак глістоў) ці інш., але ня вельмі пескавай—80 проц., мелу цёртага 5 проц., попелу 5 проц., вуглю дрэўнага 5 проц. і 5 проц. цёртае цэглы. Гэтай мешанкі даецца 1—2 прыгаршні. Мінэральная падкормка мяняецца кожны дзень. Такую мінэральную падкормку даюць у маленькіх карытках пачынаючы з 3-дзённага іх жыцьця. Без мінэральнае падкормкі немагчыма зімой вырасьліваць парасят.

Падкормку парасятам трэба рабіць з таго часу, калі парасяты пачалі есьці, але ні ў якім разе не пазьней 20 дзён іх жыцьця. Парасят пажадана пацьчысць вадой. Падкормку парасятам трэба рабіць зернавым кормам, лепш падпаленымі крыху зернятамі, а таксама і здыманым малаком. Пажадана даваць парасятам сена, канюшыны ці люцэрны альбо вікавае мешанкі.

Парасятам для падкормкі даецца мешанка зернавых кармоў ў асобным карытцы. Корм пакідаецца на гадзіну, а пасля гэтага корм убіраецца і карытцы мыюцца. Для падкормкі аддзяляецца ў стану загародка. Корму парасятам, калі яны прывучацца есьці даецца столькі, колькі яны за 20 хвілін зьядуць.

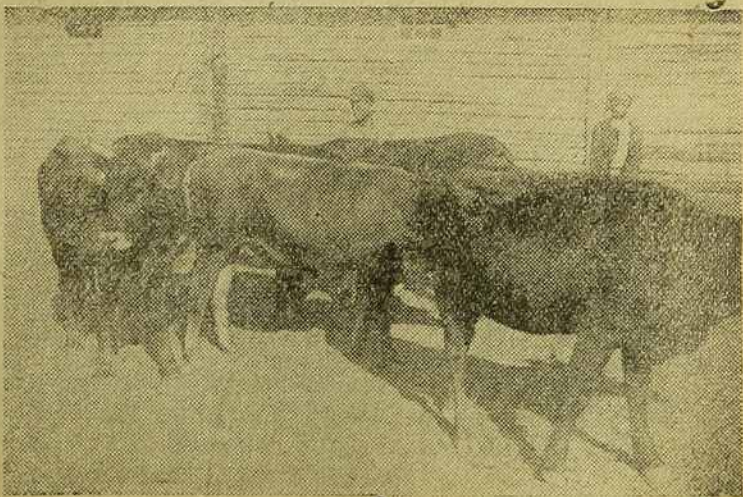
Мешанка кармоў лепшая будзе з ячменнае мукі 50 проц., аўсянае 20 проц., высевак пшанічных 15 проц. і мясакоснае мукі ці крывяное 15 проц.

Замест мясакоснае мукі можна даваць змоланую ільняную макуху. Можна даваць 10—15 проц. бульбы варанае ад дачы.

Захварэўшым парасятам вельмі добра варыць крупнік з ячных круп і бульбы. Парасяты з маткай улетку з 10-дзённага ўзросту находзяцца на пашы.

Пры правядзеньні ўсяго вышэй апісанага парасяты ня будуць есьці гною і піць жывы. Яны будуць гадавацца як улетку, так і ўзімку зусім здаровымі.

Навукова-Дасьледчы Інстытут Сьвінагадоўлі ў Менску.



Стада саўгаса „Пагост“ (Старобінскага раёну).

Памятка сьвінара па догляду за парасятамі

1. Супаросную матку неабходна трымаць у завадзкім целе таму, што закормленая і захудалая матка часта прыносіць слабых і ня жывых парасят, а таксама ў такой маткі бывае мала малака.

2. За два дні да апаросу перавядзі сьвіньню ў апаросны сьвінарнік. Станок, у які яе ставіш, прадэзінфекуй.

3. Прасачы за тым, каб у пераведзенай на апарос сьвіньні ня было на целе паразытаў.

4. Выпускай супаросную сьвіньню на прагулку.

5. Сачы за тым, каб супаросная сьвіньня не рабіла шпаркіх рухаў, атрымоўвала добраякасны корм і не паілася вельмі сьцюдзённай вадою.

6. Не забывай даваць у корм мацеры мінеральныя матэрыі (мешанка бітай шчукатуркі, попелу, вугля, пяску і інш.).

У выпадку запору, зараз-жа зьварніся да ветэрынара ці зоотэхніка.

7. Зусім немажліва даваць у апошні месяц перад апаросам сьвіньні жалудоў, гарохавай і вікавай мукі, а таксама вялікай колькасьці ячменнай мукі і інш. кармоў, якія могуць выклікаць запор. Лепшымі кармамі для супароснае сьвіньні зьяўляецца аўсянка, пшанічныя высеўкі, вараная бульба, сырыя буракі, люцэрнавае і канюшынае сена, ільняная макуха. Корм супароснай матцы неабходна даваць у выглядзе жыдкай баўтушкі.

8. Ня стаў сьвіней на апарос у блізка да дзьвярэй станкі, каб на яе ня дула сьцюдзёнае паветра праз фортку і інш.

9. Дні за два да апаросу дай сьвіньні больш мяккай подсьцілкі.

10. Загадзя прыгатауй усё, што можа быць патрэбна пры апаросе (скрынку для парасят, узімку бутэлькі з цэплай 50—60 градусаў вадою і інш.).

11. Не забудзь наліць у кармушку ў час апаросу чыстай сьвежай вады.

12. У час апаросу сачы за тым, каб ня было лішняга шуму, бегатні і іншага непакойства.

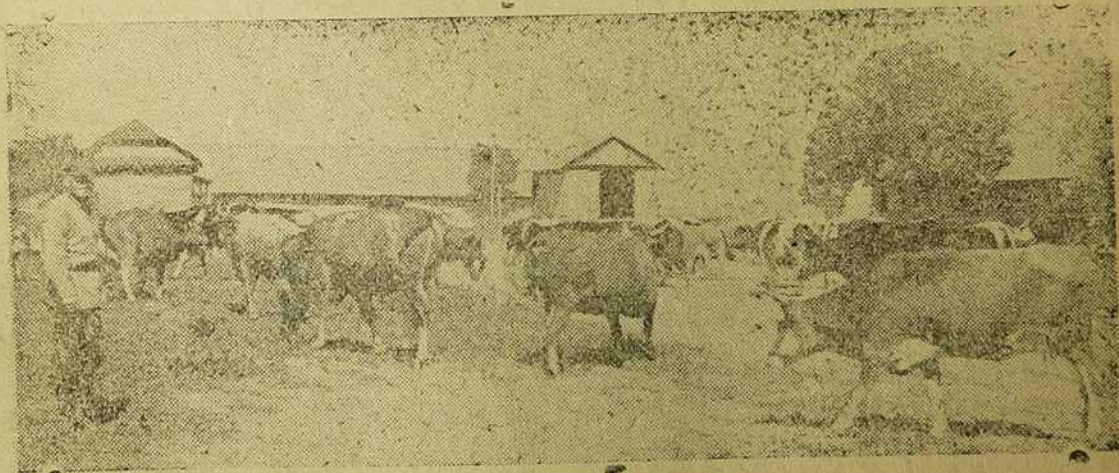
13. Парасят, якія толькі што нарадзіліся, вытры насуха чыстай анучкай, асабліва ногі і пад пахамі. Пупавіну ў парасяці адшчыкні за 10 сантыметраў ад пупка і абрэж вострыя зубы.

14. Рукі пры прыёмцы парасят павінны быць чыста вымытыя і наогул трэба пільна сачыць за чыстатай пры апаросе.

15. У выпадку зацяжных патуг апаросу, нявыхаду пасьледу хутчэй зьварніся да спецыялістаў. Ні ў якім разе сам рукамі ня лазь у родавыя органы сьвіньні.

16. Зараз-жа прыбірай у асобную скрынку пасьлед, пупавіны і мёртвых парасят, каб усё гэта не заставалася ў станку, а пасьля закапай.

17. Прымі ўсе меры прадасьцярогі, каб сьвіньня ня ела і не давіла парасят; лепш



Маладняк калгасу „Расьсьвет пераможца”

на апарос у бліжэйшым каб на яе ня думі праз фортку і інш. апаросу дай сьвіньні сьцілкі.

гатуў усё, што можа пра апаросе (сарынку бутэльні з цёплай даю і інш.).

наліць у кармушку і таў сьвежай вады.

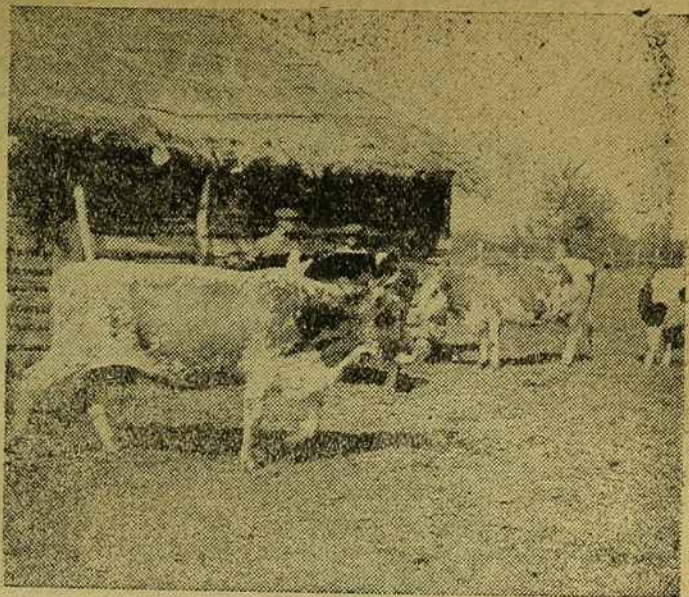
роосу сачы за тым, каб а шуму, бегатаі і іншым

каля толькі што нарадзілі частаі анучкай, асабліва Пупавіну у пачатку і за 10 сьвятметраў а вострыя зубы.

першыя парасят павіны быць і наогул граба на чыстатаі пры апаросе, а міжкіх патуг апарос, а і ў якім разе сам рукамі а органы сьвіньні.

прыбраў у асобную палатку, пупавіны і мёртвыя гэта не заставаліся і а малак.

а мёртвыя парасят, а і а давала парасят, а



Жывёла калгасу „Эрштэр май“ (Жлоб. р.).

першыя 3 дні трымай парасят у скрынцы і кожны час падпускай іх да мацеры.

18. Перад першым падпускам парасят да мацеры вымой ёй вымя слабай рашчынай крааліны ў цёплай вадзе (1 проц.) і вытры чыстым ручніком.

19. Не кармі сьвіньню ў час апаросу і 6 гадзін пасля апаросу. Корм, у першыя дні давай у жыдкім выглядзе, норму павялічвай паступова.

20. Калі парасяты слабыя, ці ў сьвінарніку сьцюдзёна, пакладзі ў скрыню з парасятамі пад салому бутэльні з цёплай вадой (50—60°).

21. У выпадку западзеньня вымені, забору альбо адсутнасьці малака ў мацеры зараз-жа зьвярніся да спэцыялістых.

22. Сачы, каб у маткі ў станку было чыста і хапала добрай падсьцілкі.

23. Сачы, каб у паросным сьвінарніку было цёпла, 6—10 градусаў і вольнае паветра.

24. З 4—5 дню пасля апаросу выганяй матку з парасятамі на прагулку: улетку ў дворык, а ўзімку ў манеж. Пры гэтым сачы, каб парасяты вельмі не захладзелі.

25. Узімку ў станок маткі з парасятамі пастаў нізенькую скрынку куды кожны дзень насыпай сьвежай сумесі няску, таўчоной цэглы, попелу з вуглямі і крэйды.

26. Старайся раней прывучыць парасят да падкормкі, асабліва калі ў маткі мала малака.

27. Не пакідай на доўгі час ў станку нязьездзеную парасячую падкормку, а ў кармушках маткі яе корм.

28. Правер ці зроблена тубэркулізацыя кароў, ад якіх даецца малако парасятам і наогул ці здаровыя каровы.

29. Матцы і парасятам давай толькі добракасны корм.

30. Ня трымай малако для парасят на сонцы.

31. Улетку, як мага больш скарыстоўвай пашу.

32. Ад'ём парасят ад маткі рабі паступова на працягу 3—5 дзён.

33. Ня стаў у час ад'ёму парасят у суседнія станкі з іх маткай.

34. Помні, што чыстата, цёплае, сухое і сьветлае памяшканьне і сьвежае паветра ў ім, а таксама, прагулкі на вольным паветры і добры харч ёсьць залог паспяховага вырашчваньня парасят.

35. Калі ў гаспадарцы не з'арганізавана ўдарная брыгада па вырашчваньні парасят, прымі актыўны ўдзел у яе арганізацыі і выклікай на сацсаборніцтва суседнюю гаспадарку.

РАШУЧА ЗМАГАЦЦА ЗА САЦЫЯЛІСТЫЧНУЮ ЖЫВЁЛАГАДОЎЛЮ

Мобілізаваць усіх калгасьнікаў і калгасьніц на выкананьне і перавыкананьне праграмы жывёлагадоўлі ў калгасах на 1931 год

Рэзалюцыя III-га Ўсебеларускага зьезду калгасаў пра разьвіцьцё жывёлагадоўлі ў калгасах і калгасьнікаў

На аснове разгорнутага будаўніцтва саўгасаў і калгасаў партыя ўжо ў асноўным вырашыла збожжавую праблему і „перайшла да адначасовага вырашэньня праблемы жывёлагадоўлі, якая зьяўляецца ў сучасны момант самай істотнай праблемай“ (Сталін).

Жывёлагадоўчая праблема, як і збожжавая вырашаецца па лініі „ўзьняцьця і ўзмацненьня жывёлагадоўлі, шляхам перш за ўсё арганізацыі спэцыяльных жывёлагадоўчых саўгасаў, аналёгічна збожжа-саўгасаў, масавага стварэньня высокатаварных калгасных фэрм і хуткага вырашэньня кармавой базы“ (XVI зьезд УсеКП(б)).

Ужо ў першым годзе масавага калгаснага руху, калгасы БССР дабіліся некаторых посьпехаў у галіне разьвіцьця жывёлагадоўлі.

Удзельная вага калгасаў па буйнай рагатай жывёле на 1 сакавіка 1931 году дасягнула 20 проц., а па сьвіньнях перавышае 17 проц. ад усяго стада БССР.

Вылучана 508 спэцыяльных малочна-жывёлагадоўчых калгасаў, у якіх пастаўлена 41.772 таварных кароў і 742 спэцыяльных сьвінагадоўчых калгасаў, у якіх пастаўлена 35.200 сьвінаматак.

Аднак, зьезд калгасаў падкрэсьлівае, што ў галіне разьвіцьця жывёлагадоўлі

ў калгасах ёсьць рад буйнейшых недахопаў. Асноўнымі з іх зьяўляюцца:

а) Недаацэнка з боку часткі калгасьнікаў, калгасаў і калгассаюзаў важнейшых мерапрыемстваў па жывёлагадоўлі. Справа жывёлагадоўлі, як адна з галоўнейшых задач у разьвіцьці сельскай гаспадаркі не пастаўлена ў цэнтры ўвагі калгасьнікаў і калгасаў.

б) Арганізацыя многіх спэцыялізаваных буйных жывёлагадоўчых калгасаў праходзіла без належнай увязкі з кармавой базай.

в) Невыкананьне плянаў камплектаваньня будаўніцтва (у 1930 г. праграма ў галіне сьвінагадоўлі выканана па будаўніцтве на 66,5 проц., а па камплектаваньні на 65,75 проц., у галіне буйнай рагатай жывёлы — па будаўніцтву на 66 проц. і па камплектаваньні — на 97,5 проц.).

г) Дрэнная арганізацыя працы па ўтрыманьні і доглядзе жывёлы, няўважлівы падбор калгасьнікаў і калгасьніц, даглядаючых за жывёлай і цякучасьць іх складу.

д) Зрыў пляну сіласаваньня (выканана ўсяго 8 проц. пляну); незадавальняючая ўборка сенажаці і безгаспадарчае скарыстаньне кармоў, што зьявілася асноўнай прычынай труднасьцяй з забясьпе-

чаньнем кармамі калгаснай жывёлы ў сучасны момант.

Зьезд абавязвае праўленьне Белкалгасцэнтру, Калгассаюзы і ў першую чаргу калгасы, прыняць усе неабходныя меры да забясьпечаньня жывёлы кармамі да выхаду на падножны корм.

У адпаведнасьці з ажыццяўленьнем пляну калектывізацыі бядняцка-серадняяцкіх мас і надаючы вялікае значэньне справе жывёлагадоўлі, як адной з важнейшых галін сельскай гаспадаркі, III-ці Ўсебеларускі зьезд калгасаў зацьвярджае наступную праграму па жывёлагадоўлі на 1931 г.

Па буйнай рагатай жывёле

а) Стада буйнай рагатай жывёлы ва ўсіх калгасах давесьці да 1.063.500 шт. у тым ліку 548.300 штук аграмаджаных.

б) Выгадаваць 330 тысяч цялят, з іх 180.000 штук аграмаджаных.

в) Арганізаваць высокатаварныя малочныя, жывёлагадоўчыя калгасныя фэрмы ня менш 445, з колькасьцю кароў у іх 78.000 штук.

г) Забясьпечыць здачу таварнай прадукцыі малака ня менш 46.000 тон.

д) Лік бугаёў-вытворцаў давесьці ў калгасах да 17.300 штук.

е) Павысіць удой малака па спэцыяльных фэрмах ня менш як да 1.500 літраў і па астатніх калгасах ня менш 1.200 літраў у год у сярэднім ад кожнай каровы.

Па сьвінагадоўлі

У вырашэньні мясной праблемы першае месца павінна заняць сьвіньня, як найбольш скорасьпелая жывёла. Таму зьезд калгасаў прапануе ўсім калгасам асаблівую ўвагу зьвярнуць на разьвіцьцё сьвінагадоўлі.

а) Стада сьвіней у калгасах давесьці да 1.020.000 штук.

б) Арганізаваць высока-таварных сьвінагадоўчых калгасных фэрм ня менш 1.300, а лік аграмаджаных сьвінаматак у іх давесьці да 150.000 штук і ў астатніх калгасах лік абагуленых сьвінаматак давесьці ня менш як да 22.500 галоў.

в) Здачу калгасамі таварнай прадукцыі сьвінагадоўлі вызначыць у колькасьці ня менш 180.000 штук сьвіней.

г) Лік кныроў-вытворцаў па калгасах давесьці да 6.200 штук.

Па канягадоўлі

Конская цягавая сіла побач з разьвіцьцём машына-трактарных станцый яшчэ доўгі час будзе займаць вялікае месца ў сельскай гаспадарцы. Зьезд калгасаў даручае праўленьню Белкалгасцэнтру, Калгассаюзам і калгасам весці рашучую барацьбу з недаацэнкай конскай цягавой сілай.

а) Арганізаваць 7 элевераў для гадваньня маладняка ў калгасах у колькасьці 350 штук.

б) Племянны склад кабыл-матак давесьці ў калгасах ня менш як да 690 шт.

в) Для забесьпячэньня злучной кампаніі 1931 года, паставіць у калгасах 1.190 жарабцоў. Калгассаюзам і калгасам забясьпечыць найбольш поўнае і правільнае скарыстаньне маючыхся ў калгасах жарабцоў.

Па птушкагадоўлі і трусагадоўлі

а) Закончыць арганізацыю і камплектаваньне 126 птушкагадоўчых гаспадарак на 90.000 штук птушак і 20 трусагадоўчых гаспадарак на 20.000 штук трусаў.

б) Пабудаваць 34 інкубатары і забясьпечыць выхад куранят ня менш 246.000 шт.

Па іншай дробнай жывёле і пчалярству

а) Усямерна разьвіваючы асноўныя галіны жывёлагадоўлі, зьвярнуць увагу на захаваньне і разьвіцьцё ў калгасах авец і іншай дробнай жывёлы.

б) Улічваючы важнасьць для сельскай гаспадаркі разьвіцьця пчалярства, зьезд зварачвае ўвагу ўсёй калгаснай сыстэмы на неабходнасьць шырокага садзейнічаньня арганізацыі новых пасек і паляпшэньня становішча існуючых.

Па кармовым пытаньні

Кармовае пытаньне зьяўляецца вузлавым пытаньнем усёй жывёлагадоўчай праблемы, бо ажыццяўленьне праграмы жывёлагадоўлі ў першую чаргу будзе залежыць ад арганізацыі ў калгасах адпаведнай кармавой базы, таму зьезд

звяртае асаблівую ўвагу ўсіх калгасаў на стварэньне кармавой базы ў калгасах.

а) Засеяць 217.000 гектараў бульбы, 32.000 гект. кармавых караньплодаў, 20.000 гект. сіласных культур, 99.000 гект. аднагадовых траў і 119.000 гект. канюшыны.

б) Правесьці карэннае і павярховае паляпшэньне сенажаці на плошчы 163.400 гект.

в) Засіласаваць 502.000 тон зялёнай масы. На справу сіласаваньня павінна быць зьвернута асаблівая ўвага, бо вопыт мінулага году паказаў, якую вялікую ролю адыгрывае сіласаваньне ў вырашэньні кармавога пытання. Праграма будаўніцтва вежаў і падрыхтоўка ям і траншэй павінна быць выканана да 1 ліпеня цалкам.

Па будаўніцтву

У спецыялізаваных жывёлагадоўчых калгасах пабудоваць новыя аборы і прыстасаваць на 60.000 жывёла-месц і ў сьвінагадоўчых калгасах пабудоваць і прыстасаваць матачнікаў на 125.000 сьвіна-месц і адкормачнікаў на 196.000 сьвіна-месц.

Улічваючы недахоп будаўнічых матэрыялаў, асабліва цэвікоў і жалеза, зьезд лічыць неабходным будаўніцтва праводзіць самым спрощаным чынам, максымальна скарыстоўваючы старыя будынкі і мясцовыя будматар'ялы.

Па камплектаваньні і паляпшэньні якасьці жывёлы

Задача фарсіраванага стварэньня калгасных аграмаджаных стадаў патрабуе поўнага выкарыстаньня ўсіх крыніц для выкананьня плянаў камплектаваньня, у прыватнасьці: забясьпечыць поўную гадоўлю маладняка як буйнай рагатай жывёлы, так і сьвіней і абавязкова выканаць пляны жывёлазагатоўкі і прыёму жывёлы ад загатоўчых арганізацый. Зьезд асаблівую ўвагу зварачвае на неабходнасьць усямернай мабілізацыі ініцыятывы калгаснікаў у справе поўнага выкананьня плянаў па камплектаваньні.

Зьезд лічыць абсалютна недапушчальным адставаньне аграмаджаньня жывёлы ад тэмпаў калектывізацыі, што можа

прывесці да зрыву плянаў разьвіцьця калгаснай жывёлагадоўлі. Зьезд патрабуе поўнага выкананьня статуту сельскагаспадарчай арцелі па абагуленьні прадукцыйнай жывёлы.

Аграмаджаньне жывёлы праводзіць безадкладна зараз-жа пасьля прыняцьця статута і афармленьня калгасу.

Прымаючы пад увагу, што многія двух-і больш-кароўныя гаспадаркі перад уваходам у калгас, пад уплывам кулацтва, разбазарваюць сваю жывёлу і гэтым самым зрываюць арганізацыю калгасных фэрм, зьезд у мэтах барацьбы з зьнішчэньнем жывёлы, забараняе прымаць у калгасы тыя гаспадаркі, якія перад уступленьнем у калгасы разбазарваюць сваю жывёлу.

Гаспадаркі, якія зьнішчаюць, ці разбазарваюць сваю жывёлу, фактычна зьяўляюцца саюзнікамі кулака і да іх трэба адносіцца, як да ворагаў калгаснага руху.

Зьезд калгасаў ухваляе мерапрыемства Калгасцэнтру па стварэньні ў калгасах племянных гнёзд буйнае рагатае жывёлы, як з чыстапароднай жывёлы, так і мясцовай палепшанай мэтызаванай і прапануе забясьпечыць пасьпяховае правядзеньне злучнай кампаніі, зьвярнуўшы асаблівую ўвагу на мэтызацыю.

Аднай з важнейшых умоў разьвіцьця жывёлагадоўлі зьяўляецца правільнае кармленьне і догляд жывёлы. Зьезд прапануе ўсім калгасам правесьці рад мерапрыемстваў па арганізацыі правільнага кармленьня і эканомным выдаткаваньні кармоў, пабудове простых кармушак, ацяпленьні хлявоў і г. д.

Зьезд даручае праўленьню Калгасцэнтру выдаць рад папулярных плякатаў і брашур па кармленьні і доглядзе жывёлы з тым, каб кожны калгаснік ведаў, як трэба змагацца за высока-прадукцыйную калгасную жывёлу.

Па арганізацыі калгасных фэрм і павялічэньні таварнай прадукцыі

У мэтах арганізацыі буйнай калектывнай жывёлагадоўчай гаспадаркі і стварэньні найбольшай таварнасьці, зьезд калгасаў даручае праўленьню Калгасцэнтру і калгассаюзам не пазьней

10 красавіка г. г. арганізацыя у калгасах, на аснове пастановы ўсесаюзнай нарады па жывёлагадоўлі і пастаноў ураду, малочныя і сьвінагадоўчыя калгасныя фэрмы, заключыўшы з калгасамі дагавары на падстаўку у гэтых фэрмах ня менш 78.000 малочных кароў і 150.000 сьвінаматак.

Таварна-малочныя і сьвінагадоўчыя фэрмы, як правіла могуць быць арганізаваны ў тых калгасах, дзе ёсць ня менш 50 аграмаджаных кароў, або сьвіней, дапускаючы ў асобных выпадках афармленьне арганізацыі фэрм і пры меншай колькасьці жывёлы.

Адзначаючы слабае выкананьне калгасамі плянаў задачы таварнай прадукцыі і нават выпадкі поўнага разьмеркаваньня паміж членамі калгасамі таварнага кантрактаванага малака і таварных сьвіней, зьезд абавязвае ўсе калгасы поўнасьцю і сваячасова выканаць пляны задачы (продажу) таварнай прадукцыі малака і сьвіней.

Праўленьню Калгасцэнтру і калгассаюзам рашуча змагацца з сабезаўскімі і спажывецкімі настроямі паасобных калгаснікаў і кіраўнікоў калгасаў, якія пад уплывам кулацтва зрываюць пляны забесьпячэньня, разбазарваючы прадукцыю калгаснай жывёлагадоўлі.

Па арганізацыі працы

Пасьпяховае вырашэньне жывёлагадоўчай праблемы ў калгасах у значнай ступені будзе залежыць ад правільнай арганізацыі працы і расстаноўкі спецыяльна падрыхтаваных сіл калгаснікаў.

Зьезд катэгарычна асуджае некаторыя калгасы і тых калгаснікаў, якія думаюць, што быццам-бы праца па абслугоўваньню сьвіней горш за працу па абслугоўваньню іншых галін гаспадаркі.

Для абслугоўваньня жывёлы павінны быць у кожным калгасе створаны сталыя брыгады, склад якіх без асаблівай патрэбы не павінен зьмяняцца,

У аснову арганізацыі працы ў галіне жывёлагадоўлі палажыць зьдзелшчыну і цьвёрдыя нормы выпрацоўкі. Вынікі працы павінны ацэньвацца павышэньнем прадукцыі жывёлы (удою, узросту, вагі

жывёлы і г. д.) пры пагоршаньні стану жывёлы, ці зьнішчэньні жывёлы, у выніку дрэннага абслугоўваньня яе, неабходна паніжаць расцэнку працы, як за нізкую якасьць працы ці ўсе страты (падзеж) адносіць за рахунак тых асоб, па віне якіх гэта здарылася. За выдайваньнем кароў абавязкова ўстанавіць кантроль.

За лепшы догляд жывёлы, за дасягненьні большай эфэктыўнасьці, пры эканомным выдаткаваньні кармоў, калгаснікі і калгасніцы павінны абавязкова прэміявацца і ў першую чаргу павінны вылучацца на больш адказную працу ў калгасах, пасылацца на вучобу і г. д.

Па разьвіцьці жывёлагадоўлі ў калгаснікаў

Выходзячы з таго, што статут сельскагаспадарчай арцелі дазваляе трымаць у аднаасобным карыстаньні жывёлу, вырасьліваць маладняк і прыкупаць у аднаасобнае ўладаньне калгаснікаў буйную і дробную жывёлу ў тым ліку і сьвіней, Зьезд прапануе калгассаюзам і праўленьням калгасаў аказваць усялякае садзейнічаньне ў правільным ухадзе за прыналежачай калгаснікам жывёлай, шляхам прадстаўленьня пасьбішч, натуральных выдач кармоў у лік прылічваючыхся калгаснікам прыбыткаў і г. д.

Па санітарыі і вэтэрынарыі

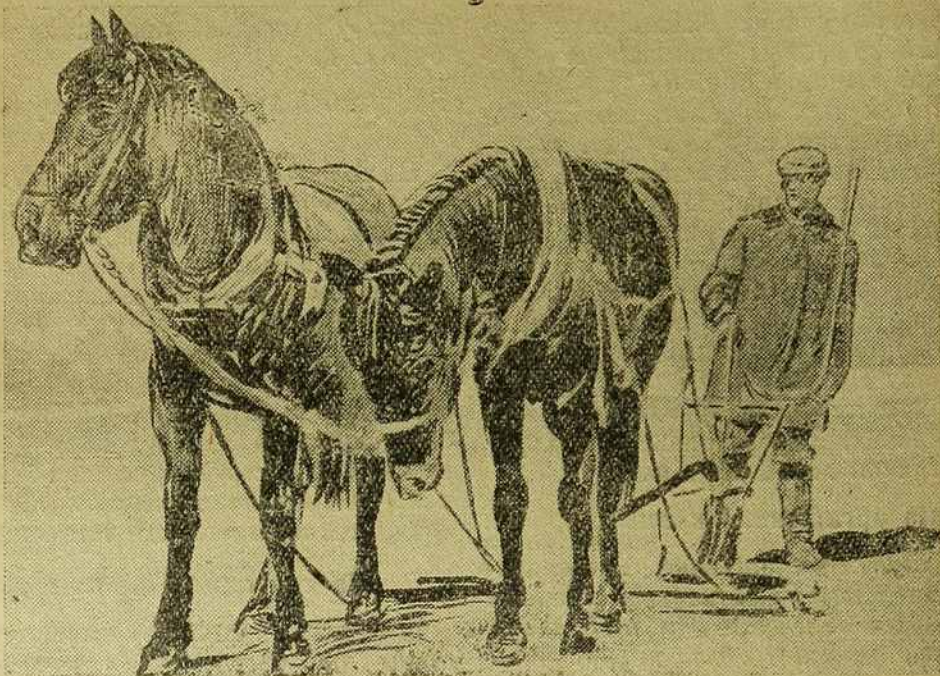
ІІ-ці зьезд калгасаў адзначае, што праца па санітарным і вэтэрынарным абслугоўваньні калгаснага сэктару з боку большасьці вэтпэрсаналу праводзіцца зусім недавальняюча. Участковая вэтэрынарыя яшчэ не пераключыла сваёй работы на масавае і пераважнае абслугоўваньне калгасаў, работа вэтпунктаў абмяжоўваецца галоўным чынам амбулаторнай дапамогай. Прафіляктычныя мерапрыемствы па калгасах амаль што не праводзяцца. Ва многіх калгасах жывёла знаходзіцца ў анты-санітарных умовах. У выніку ўсяго гэтага розныя заразьлівыя хваробы пагражаюць вялікімі стратамі жывёлы.

Неабходна карэнным чынам рэарганізаваць вэтэрынарную сыстэму, накіра-

ваўшы работу вэту часткаў пераважна на абслугоўваньне сацыялістычнага сэк-тару. Кожны калгас павінен арганіза-ваць, пад кіраўніцтвам і наглядам вэтэ-рынарных дактароў, выкананьне санвэт-мінімуму, для чаго вылучыць адказных асоб з калгасьніц і калгасьнікаў, якіх прапусьціць праз практычныя курсы са-нітару пры вэтпунктах.

Пасьпяховае вырашэньне праблемы жывёлагадоўлі на аснове саўгасаў і кал-

гасаў выклікае шалёнае супраціўленьне кулацтва. Зьезд калгасаў заклікае кал-гасы згрупаваць усе свае сілы і бяд-няцка-серадняцкія масы на барацьбу з кулацтвам, на барацьбу з правапар-туністычным самацёкам і „левымі“ загі-бамі, ачысьціць калгасную сыстэму ад усіх шкоднікаў і варожых элемэнтаў, змагацца за поўнае выкананьне бальша-віцкай праграмы па вырашэньні жывёла-гадоўчай праблемы.



Ударнік калгасу „Ільліч“. (Рэчыцкага раёну) за работай ў полі.

**ТОЛЬКІ НА БАЗЕ САУГАСАУ І
КАЛГАСАЎ МАГЧЫМА ВЫРАШЫЦЬ
ПЫТАНЬНЕ ЖЫВЁЛАГАДОЎЛІ.**

Зусім сва-
тэвье аб ск-
у якасьці да-
вель.

Есьць уж-
гаспадарак, які
корм і шыр-
у сваіх гаспа-
шчуць.

Першыя сп-
дзі ў нас добр-
добра ядуць р-
мму, нават бе-
які-б палляша-
мы адвесьлісі-
вядзвер'ем. Ён
здаваўся недобр-
яго магчыма
у жывёлы. Дас-
шту 3-х тыдню-
Карсва, які п-
секу добра вы-
ідо".

Узвельнічаю-
сельскіяны бу-
БССР, аргані-
тутам сацыя-
сельскай тас-
прыходзілася
з выпадкамі
сена ў якасьці
У вёсках Бар-
раёну (на М-
якіюць сваю
самі выходзя-
гальдэ, якое
У Кандушках
вай вясной з-
магуцца тут б-
з засохшай л-
мой зьдае і
хі там рась-
У нас (у б-
лугін у сваіх
кву салому і
жывёлы ад-
всёга сена
на галаву ў
з влікай
былі вельмі
кароў не а-

Дравесны корм запоўніць дэфіцыт у грубых кармох

Зусім сваячасова было высунута пытаньне аб скарыстаньні дравеснага корму ў якасьці дапаможнага корму для жывёлы.

Ёсьць ужо шмат калгасаў і савецкіх гаспадарак, якія ацанілі належна дравесны корм і шырока прыстасоўваюць яго ў сваіх гаспадарках. Вось што яны пішуць.

„Першыя спробы дравеснага корму далі ў нас добрыя вынікі. Каровы вельмі добра ядуць раздробленую гальлёвую масу, нават без дадатковай матэрыі, якая-б паляпшала смак корму. Спачатку мы аднесьліся к дравеснаму корму з недавер'ем. Ён шмат каму ў саўгасе здаваўся недобраякасным сурагатам, ад якога магчыма захварваньне страўніка ў жывёлы. Дасьледваўшы корм на працягу 3-х тыдняў мы зьмянілі свой погляд. Каровы, якія пастаўлены на дравесную сечку добра выглядаюць і даюць добрыя ўдоі“.

Удзельнічаючы ў экспэдыцыі па абсьледваньні буйнай рагатай жывёлы па БССР, арганізаванай Беларускаім інстытутам сацыялістычнай рэканструкцыі сельскай гаспадаркі імя Леніна, нам прыходзілася сустракацца даволі часта з выпадкамі скарыстаньня дравеснага сена ў якасьці корма для жывёлы ў БССР. У вёсках Барсук і Княжычы, Юраўскага раёну (на Мазыршчыне), сяляне выганяюць сваю жывёлу рана вясной у лес: самі выходзяць з тапарамі і абсякаюць гальлё, якое і спажываецца жывёлай. У Кажушках таго-ж раёну жывёла раньняй вясной заганяецца ў „гало“ (гэтак завуцца тут балоты), дзе жывёла разам з засохшай леташняй няпрыбранай травой зьдае і маладое гальлё кустарніка, які там расьце.

У нас (у былой яшчэ Расіі) праф. Калугін у сваіх досьледах паступова замяняў салому і сена для буйнай рагатай жывёлы адпаведнай колькасьцю дравеснага сена, даводзячы дачу да 5 клгр. на галаву ў дзень. Каровы паядалі рэзку з вялікай ахвотай і вынікі досьледу былі вельмі добрыя. Вага дасьледваных кароў не адрозьнівалася ад вагі кан-

трольных кароў. Тое-ж самае можна сказаць і пра малочную вытворчасць. У сучасны момант досьледы з дравесным сенам вядуцца на Адзінцоўскай Дасьледчай станцыі, Маскоўскай канторы Саюзтранс, Багароцкай фэрмы, Грыбаўскай сэлекцыйнай станцыі і ў Ачакоўскім і Нямчынаўскім саўгасах малочна-гароднага трэсту.

Усё гэта кажа аб тым, што пытаньне аб рацыянальнасьці скарыстоўваньня дравеснага сена маюць ужо пад сабой цвёрдую глебу. Грунтуючыся на гэтым Маскоўская абласная РСІ 26 студзеня гэтага году правяла нараду прысьвечаную дравеснаму сена, на якой і вынесла пастанову аб фарсіраваньні працы па нарыхтоўцы і скарыстоўваньні дравеснага корму.

У нас у БССР маецца шмат лясоў. Вядзецца шмат лесанарыхтовак. Гальлёвы корм пры гэтым фактычна будзе зьяўляцца адкідам лесанарыхтовак, пры тым адкідам да некаторай ступені шкодным, бо пакідаючы гальлё на месцы мы затрымоўваем натуральнае лесааднаўленьне (занімае плошчу, служыць прытулкам для шкоднікаў і г. д.). Скарыстоўваючы гэта гальлё мы прыносім карысьць як лясной, так і жывёлагадоўчай гаспадарцы.

Як-жа скарыстоўваецца гэта дравеснае сена.

Па-першае, трэба адрозьніваць дравеснае сена, нарыхтаванае ўзімку і ўвесну (бяз лісьця) і нарыхтаванае ўлетку і ўвосень (з лісьцем).

Цыфры кажуць за тое, што зрэзанае ўзімку гальлё дыяметрам да 1 сант. па спажыўнасьці павінна быць пастаўлена паміж саломай і сенам сярэдняй якасьці. Вясновае пабегі значна ўступаюць па спажыўнасьці зімовым. Гэта трэба мець на ўвазе. Трэба зараз-жа прыступіць к нарыхтоўцы дравеснага сена.

Найбольш спажыўнае дравеснае сена дае бузіна, явар, ільм, ліпа, клён, асіна, вярба, ясьень, белая акацыя і г. д. Альха і дуб багаты дубільнай кіслотой, чаму спажываньне іх шкодна для жывёлы.

Наогул трэба сказаць, што гальлё магчыма даваць належным чынам падрыхтованае. Праф. Раман рэкамэндуе наступную падрыхтоўку. Гальлё ў дыямэтры да 1 сант. рэжацца на асобных, падобных да саломарэзкі альбо сіласарэзкі, машынах на дробныя кавалачкі. Апошнія зьлёгка раздаўліваюцца. Уся маса, да якой дадаваўся 1 проц. соладу складалася ў кучы і палівалася цёплай вадой альбо бардой. Маса пачынала, дзякуючы соладу і мікраарганізмам, брузаваць, тэмпература на працягу 2—3 дзён падымалася да 60—70°. Прыгатованы такім чынам корм, як паказалі досьледы, жывёла зьядала з вялікай прыемнасьцю.

Праф. Калугін некалькі відазьмяніў гэты спосаб падрыхтоўкі корму: замест соладу, які дарагі і не заўсёды маецца пад рукамі ў гаспадарцы, ён рабіў закваску кіслым малаком. Вынікі атрымаліся вельмі добрыя. Пры гэтым трэба адзначыць, што скарыстаўшы адзін раз невялікую колькасць кіслага малака (1 сталовую ложку на ядро вады) у якасьці закваскі, далей магчыма ўжо карыстацца вадкасьцю ад брадзіўшага корму, уносячы яе як закваску для падрыхтоўкі новай порцыі дравеснага сена. На працягу ўсёй зімы патрабуецца пры гэтым спосабе некалькі лыжак кіслага малака. Корм пры гэтым спосабе становіцца мяккім, набывае прыемны кісаваты смак і пах і паядаецца жывёлай з вялікай прыемнасьцю.

У нас зараз на мясцох назіраецца вялікі недахоп грубых кармоў. Гэты дэфіцыт магчыма запоўніць дравесным сенам. Для гэтага неабходна: 1) зараз-жа прыступіць да нарыхтоўкі дравеснага сена, скарыстоўваючы астатнія зімовыя месяцы. 2) Брыгадам масавага дасьлед-

ваньня шырока азнаёміць насельніцтва з гэтым новым відам корму і закласьці шэраг досьледаў з дравесным сенам. 3) Арганізаваць перасоўку дравеснага сена для снабжэньня ім бязьлесных раёнаў. 4) Наладзіць масавую вытворчасць прылад к саломарэзкам і сіласарэзкам для скарыстаньня апошніх для рэзкі гальля.

Неабходна вакол гэтага пытаньня стварыць шырокую кампанію, уцягваючы ў яе ўсю мясцовую грамадзкасьць, асабліва камсамол і прафсаюзы. Для рэзкі гальля скарыстоўваюцца сіласарэзкі. Апошнія трэба некалькі прыстасаваць для гэтага.

Маюцца ўжо прапановы вынаходцаў Тэртшынікава, Воўкава і Брамка. Каштоўнасьць рэкамэндуемых гэтымі вынаходцамі прылад невялікая і масавая вытворчасць іх не патрабуе асобных затрат. Сіласарэзка з гэтай прыладай дае ад 1 да 2-х тон гальлёвай масы ў гадзіну.

Нарыхтоўку дравеснага сена ўлетку і ўвосень (з лісьцем) мажліва правесці і такім чынам. Зрэзанае гальлё даўжынёй да 1 мэтра зьвязваецца ў пукі і ў выглядзе венікаў (дыямэтр да 8 снт. у месцы перавязкі) разьвешваюць для прасушкі. Прасушаныя венікі (сушка 7—20 дзён, у залежнасьці ад надвор'я) складаюцца на падстрэшшы, сенавалах альбо ў невялікія круглыя стагі. Пры гэтым венікі кладуць камлёвай часткай вонкі. Вяршына робіцца купалападобнай і пакрываецца буйным гальлём, а потым саломай.

Добрыя вынікі дае і такая нарыхтоўка дравеснага сена, калі нарэзанае гальлё слоём укладаецца ў стагі і перакладаецца травяным сенам.

А. Сяргееў.

СЕЛЬКОР, што ты зрабіў па распаўсюджваньню часопісу „ШЛЯХІ КАЛЕКТЫВІЗАЦЫ“?

ПРАВЕСЬЦІ ВАПНАВАНЬНЕ ГЛЕБЫ

Поўнага павялічэння ўраджайнасці мы можам дабіцца толькі ў буйных сацыялістычных гаспадарках калгасаў і саўгасаў, дзе можна выкарыстаць механізаваную апрацоўку зямлі, агранамічныя веды, ужываньне ўгнаенняў і г. д.

Спынімся на тым, як ужываць вапну на ўгнаенне, якая ва ўмовах БССР знаходзіцца ў неабмежаванай колькасці. На 1931 г. урад БССР намеціў завапнаваць 60.000 га, з якіх у саўгасах 10.000 га, калгасах 40.000 га і вытворчых таварыствах 10.000 га.

Вапнаванне глебы зьяўляецца адным з мерапрыемстваў хэмізацыі земляробства, якое накіравана на падвышэнне прадукцыйнасці глебы. Ва ўмовах Беларусі, дзе пануюць падзолавыя і забалочаныя кіслыя глебы, вапнаванне глебы адыгрывае значную ролю і таму на правядзенне гэтага мерапрыемства павінна быць звернута асаблівая ўвага.

Ня глядзячы на тое, што даследчымі станцыямі Беларусі дастаткова даказана карысць ужывання вапны, гэтае мерапрыемства ў працягу 2-х гадоў было сарвана: так вапнаванне ў 1929 г. вытварана на 16 проц. і ў 1930 г. да 20 проц. ад заданняў. Прычыны гэтых зрываў ня ў тым, што нашы глебы не патрабуюць вапнавання, а ў тым, што з боку апрацоўнікоў і іншых работнікаў ня было праведзена дастатковай арганізацыйна-растлумачальнай і паказальнай работы па ўнядрэнню і ўжыванню вапны. Дробная індывідуальная сялянская гаспадарка не давала магчымасці шырокага скарыстання дасягненняў даследчых станцый. Шпаркае развіццё калектывізацыі БССР, значны ўзрост калгасаў, саўгасаў, даюць усе мажлівасці для правядзення шэрагу мерапрыемстваў па падвышэнню і палепшанню прадукцыі сельскае гаспадаркі і практычнага ажыццяўлення ў шырокіх разьмерах вапнавання глебы.

Чаму трэба вапнаваць глебу

Вядома, што па БССР распаўсюджаны падзолістыя глебы, у якіх вапна з воранага слою ў большасці вымыта. Глебы, у якіх не хапае вапны маюць шмат шкодных для расьлін кіслот, пры апра-

цоўцы іх пыляцца, лёгка спыльваюцца, цьвярдзеюць і пасля дажджу пакрываюцца скарынкай Унасімыя мінэральныя угнаенні, заворваемы гной, торф, лубін і інш., на такіх глебах дзейнічае менш на падвышэнне ўраджайнасці. Вытвараньня ў працягу 2-х год дасьледваньні глеб па кіслотнасці, дасьледчымі станцыямі і цэнтральнай аграхэмічнай лябараторыяй, паказалі, што больш 90 проц. ад усіх глеб Беларусі патрабуюць вапнавання.

Галоўная карысць ад вапны тая, што яна:

1) утварае дробна-грудкаватую будову глебы. Ад вапнавання глеба робіцца больш пульхнаю, лепш прапускае паветра, не дае скарынкі і лягчэй апрацоўваецца;

2) зьнішчае і памяншае кіслотнасць на падзолавых глебах, лішкі якой шкодны для шмат высаеваемых расьлін;

3) павялічвае ўплыў і карысць ад ужывання мінэральных угнаенняў;

4) дапамагае хутчэйшаму раскладу арганічных угнаенняў (гной, лубін, торф);

5) захоўвае раскладзеныя часткі арганічных угнаенняў у глебе ад вымывання;

6) узмацняе дзейнасць карысных бактэрыяў у глебе;

7) зьнішчае некаторыя грыбныя хваробы расьлін (капусная кіла).

На якія глебы і пад якія расьліны трэба ўжываць вапну

Амаль усе глебы Беларусі патрабуюць вапнавання, але каб удасканаліць патрэбу кожнага поля саўгасу, альбо калгасу ў колькасці вапны, патрэбна правесці кіслотнасць глебы. Гэту працу павінен вытварыць райагпрацоўнік, альбо па тым раёнам, дзе маецца райаграхэмічная служба — райаграхэмік. Можна ўзяць сярэдняю пробу глебы з поля, якое мяркуецца завапнаваць і паслаць на аналіз Цэнтральн. Аграхэмічнай Лябараторыі, альбо ў Горкі С.-Г. Акадэміі.

Якія ў першую чаргу вапнаваць глебы магчыма вызначыць таксама па розным наглядальным прызнакам. Галоўныя з іх будуць: 1) калі на пахадзі расьце

шмат дробнага шчаўя, шпэргалю, казьяльца, паўзучага, хвашча і інш. кіслыя, то такая глеба ў першую чаргу патрабуе ўнясення вапны. На кіслых глебах канюшына расьце надзвычайна дрэнна, бывае нізкарослая і не дае суцэльнага травастоя, а расьце большай часткай лапінамі. Пры ўнясенні ў такую глебу вапны гэтае зьявішча з ростам канюшыны ліквідуецца, бо яна пасьяля знішчэньня кіслотнасьці расьце буйная і суцэльным раўнамерным травастоем.

2) У канавах ці ямах, якія знаходзяцца на полі, вада бывае жоўтаватага колеру. Часта вада, якая вымываецца з глебы, мае на паверхні радужную пленку па колеру падыходзячую да газы ці нафты на вадзе. Гэтае зьявішча паказвае на недахоп у глебе вапны, а таму такія глебы таксама патрэбна вапнаваць у першую чаргу;

Лепш усяго ўносіць вапну: 1) пад віка-аўсяную мешанку ў занятым папары; 2) пад жыта, пшаніцу, ячмень і авёс з падсевам канюшыны, якая значна дае прыбаўкі ўраджаю пасьяля вапнаваньня глебы; 3) пад зернавыя—бабовыя: гарох, фасоль і бабы; 4) кораньплоды.

Вапну нельга ўносіць непасрэдна пад пасевы лёну, каноплі, бо атрымліваецца валакно дрэннай якасьці, а таксама пад бульбу, бо яна тады больш хварэе рознымі грыбнымі хваробамі, пад лубін і сэрадэлю. Па гэтаму ў севазвароце вапну трэба ўносіць з такім разьлікам, каб вышэйпералічаныя культуры пападалі на завапнаваньня палі праз 2-6 гадоў пасьяля вапнаваньня.

Колькі патрэбна ўносіць вапны на гектар

Пасьяля вызначэньня аграномам кіслотнасьці, высвятляецца колькі патрэбна класьці вапны на га. Патрэбу ў вапне таго ці іншага поля, сенажаці магчыма вызначыць непасрэдна ў полі простымі прыладамі—універсальным індыкатарам. Ня глядзячы на тое, што ўсе раёны гэтымі прыладамі забясьпечаны, яны райаграпрацаўнікамі ў большасьці не скарыстоўваюцца. Ёсьць такія раёны, у якіх маецца па 5-6 індыкатараў і стаяць на працягу 1-2 гадоў у шафе бяз усякага руху (Клімавіцкі, Крычаўскі раёны).

Па маючымся матар'ялам дасьледчых станцый прыблізна можна раіць уносіць на 1 га:

на лёгкіх пяшчаных і супясчаных глебах	2—3 тony
на лёгкіх суглінках	3—4 "
сярэдных суглінках	4—5 "
цяжкіх гліністых	5—8 "

Такую колькасьць можна ўжываць крэйдавых адкідаў Добрускай папяровай фабрыкі. Маргэль, якога шмат на БССР, магчыма ўжываць у 1¹/₂—2 разы больш, глядзячы ад процанту вапны.

Калі ўносіць вапну

Размолатая вапна і крэйда дзейнічае ў глебе павольна, а таму лепш вапнаваць глебу за некалькі месяцаў да сяўбы. Пад азимья культуры трэба вапну ўносіць перад першым ворывам альбо пры занятым папары пад віка-авёс з восені. Пад яравыя культуры лепш ўносіць з восені пры зяблевым ворыве.

Як трэба ўносіць вапну

Вапну трэба раскідаць па полі спецыяльнымі вапнянымі сеялкамі, якія гэтай вясной завозацца, альбо тукавікавымі па расьсеву мінеральных угнаеньняў. Некаторыя калгасы ў мінулым годзе наладзілі расьсеў вапны напасрэдна з калёс лапатамі, дзеля чаго патрэбна пры такім унясенні разьлічаць точна, каб вызначаную колькасьць вапны на га расьсяваць раўнамерна. Задзелку вапны трэба вытвараць на глыбіні пахатнага слою. Калі на поле ўносіцца гной, дык вапна павінна быць задзелана ўперад і толькі ў выпадку ўнясення іх разам, трэба хутчэй пасьпяшацца з задзелкай.

Што дае вапнаваньне глебы

Досьледы з вапнай паказалі вялікую карысьць ад вапнаваньня глебы. Паводле даных дасьледчых станцый на суглінках і супесях ад вапнаваньня глебы мажліва атрымаць падвышэньне ўраджайнасьці па зернавым на 15 проц., бабовым і канюшыне на 25 проц. у адзін год. Вапна дзейнічае да 8 гадоў і кожны год дае прыбаўкі ўраджаю. Унесеныя 3-4 тony вапны на 1 га коштам 11-15 руб. адзін раз на працягу 5-8 гадоў даюць прыбаўкі ва ўраджаях на 90 руб. агульнага прыбытку.

Кесараў.

ПЕРАПІСКА

З селькофамі

Шумілаву (Шклоўскі раён).

Артыкул аб спецыялізацыі раёну ня пойдзе, няма належнай канкрэтнасці. Пішэце як ідзе сяўба ў калгасах.

Ігнацёнку (Касцюковіцкі раён).

Зьдзельшчына—моцны вагар калектыўнай гаспадаркі і ўдар па кулаку“ ня будзе зьмешчаны, адны агульныя разважаньні.

Пішэце лепей, як канкрэтна калгасы пераходзяць на зьдзельшчыну і якія ў іх дасягненьні ў гэтым напрамку.

Пятрову (Менск). Ваш артыкул „Палепшым звычайную сялянскую курыцу“ ня будзе зьмешчан. Вельмі агульна напісана, няма канкрэтных указаньняў аб паляпшэньні калгаснай птушкі.

Гуру (Ветрынскі раён).

Допіс „Спецыялісты Ветрыншчыны ў шэрагу ўдарнікаў пасеўфронту“ ня пойдзе. Вы толькі адзначылі, што спецыялісты выпрацавалі шэраг мерапрыемстваў, а як яны іх выконваюць не ўказалі. Пішэце, як праходзіць веснавая сяўба.

Канькову (Шклоўскі раён). Допіс „Як калгасы падрыхтаваліся да веснавой кампаніі“ будзе зьмешчан. Пішэце яшчэ.

Наконт вашай тэлефонаграмы рэдакцыя паслала вам ліст.

Модліну (Магілёўскі раён).

Ганарар вам выслан. Пішэце яшчэ.

Глуху (Барысаў).

Ваш артыкул пасланы на расьледваньне ў Калгасэнтр.

Гарэліку (Жлобінскі раён).

Допіс аб жыцьці калгасу „Эршт Май“ зьмесьцім. Пішэце аб ходзе веснавой сяўбы ў калгасе, аб калгасным прыліве.

Допісы пішэце па магчымасьці чарніламі і больш разборчыва.

Фота-кору Цэлупко (Брагінскі раён).

Вашы фота-здымкі скарыстаем. Па скарыстаньні іх вышлем ганарар. Дасылайце яшчэ аб ходзе веснавой сяўбы і г. д. Старайцеся дасылаць здымкі больш ясныя і да іх допісы ці нарысы.

Гінзбургу Янку (Вушачы).

Вашы фота-здымкі атрымалі. За скарыстаньня вышлем ганарар. Дасылайце яшчэ.

Кавалёву П. Н. (Клімавіцкі раён).

Допіс „Лічбы бальшавіцкай працы і выклік на распаўсюджваньне часопісу атрыман“. Зьмесьцім. Чакаем вынікаў па збору падпіскі на часопіс „Шляхі калектывізацыі“ і допісаў аб ходзе сяўбы ў калгасах, пераход на зьдзельшчыну, падрыхтоўка да ўборкі ўраджаю, новы прыліў і г. д. Кожную тэму апісвайце ў асобнай заметцы і абавязкова прывядзеце лічбы і факты. Калі магчыма дасылайце разам з допісамі фота-здымкі, за якія аплачваем асобна. Допіс „Новыя байцы калгаснай арміі“ ня пойдзе, спазьніўся.

НАПАМІНАК

Калгасы, якія атрымоўваюць часопіс „Шляхі калектывізацыі“ з 1931 г. і не даслалі падпісной платы, павінны даслаць грошы ў кантору газэты „Калгасьнік Беларусі“. У іншым выпадку рэдакцыя спыніць высылкі часопісу.

Адрас канторы: Менск, Савецкая 68.

Адказы рэдактар—Рэдкалегія:

Аўчыннікаў Т., Бондар Г., Паніматка, Самусевіч, Сямашка С.



Падпісвайцеся
НА ЧАСОПІС

335

Падпісвайцеся
НА ЧАСОПІС

„ШЛЯХІ КАЛЕКТЫВІЗАЦЫ“

Орган Наркамзему і Калгасцэнтру БССР. Выдавецтва
ЦК КП(б)Б „Калгасьнік Беларусі“

Часопіс шырока асьвятляе пытаньні калекты-
візацыі сельскай гаспадаркі, жыцьцё і працу
саўгасаў, камун, арцеляў, вытворчых таварыстваў

Кожная калектыўная гаспадарка, кожная вёска
павінны выпісваць часопіс. Кожны калгасьнік,
кожны бядняк і серадняк павінен чытаць

ЧАСОПІС „ШЛЯХІ КАЛЕКТЫВІЗАЦЫ“

ЧАСОПІС РЭГУЛЯРНА ВЫХОДЗІЦЬ ДВА РАЗЫ ў МЕСЯЦ НА 32-Х
СТАРОНКАХ з шматлікімі ФОТА-ЗДЫМКАМІ і КАШТУЕ ўсяго ТОЛЬКІ:

На 1 год — 24 нумары.	. . .	3 руб.
„ 6 мес.—12 „	„ . . .	1 „ 50 к.
„ 3 „ — 6 „	„ . . .	— — 75 „
„ 1 „ — 2 „	„ . . .	— — 25 „

Падпіску здавайце на пошту альбо лістаносцу

➡ Адрас рэдакцыі часопісу: ➡
г. Менск, Савецкая, 68, 2-гі паверх.