

Млади Коллективизаторы

18.10.32 г. 5 $\frac{1}{100}$

№ 2
1932



34 жукары 3 р.
12 - 1 р. 50 к.
6 - 75.
2 - 25.
ЗДАВАЙЦЕ НА
50 ЛИСТАНЦУ

„Рабселькоры—камандзіры грамадзкай думкі“

:(СТАЛІН)

Справа распаўсюджвання і прасоўвання ў гушчы рабочых саўгасаў, МТС і калгаснікаў часопісі „Шляхі Калектывізацыі“ павінна быць шырока папулярызавана сярод апошніх. Часопісь „Шляхі Калектывізацыі“ папулярнае на сваіх старонках вопыт і практыку лепшых саўгасаў, МТС і калгасаў, дапамагае бедняку і сярэдняку-аднаасобніку хутчэй стаць на шлях калектывнай формы апрацоўкі зямлі, часопісь вядзе няпрычымую барацьбу з скажэннем генэральнай лініі партыі ў пытаннях перабудовы сельскай гаспадаркі на сацыялістычны шлях.

Для таго, каб быць сьведомым і актыўным змагаром за чыстату марксыска-ленінскае тэорыі на фронце сацыялістычнага будаўніцтва, неабходна штодзённа мець пад рукамі друкаваныя органы партыі і Саветскай улады. Часопісь „Шляхі Калектывізацыі“, якая зьяўляецца адзінай сельска-гаспадарчай часопісцю ў БССР, якая шырока асьвятляе на сваіх старонках лепшы вопыт і практыку перадавых калгасаў і МТС, павінна зьявіцца настольнай кнігай кожнага актывіста на вёсцы.

Выходзячы з гэтых агромнейшых важнасцяў задач, рэдакцыя часопісі „Шляхі Калектывізацыі“ паставіла шэраг практычных мерапрыемстваў перад сваімі селькорамі. 4 студзеня г. г. былі разасланы лісты да ўсіх нашых селькораў, дзе рэдакцыя звярнула ўвагу на слабую работу селькораў па распаўсюджваньні часопісі і праяўленьне недастатковай увагі з боку некаторых мясцовых устаноў і арганізацый.

Рэдакцыя часопісі „Шляхі Калектывізацыі“ разаслала таксама лісты райкалгасаюзам, райанам, саўгасам трэсту „Сьвінавод“, райпоштам, але да гэтага часу яшчэ няма належных вынікаў па распаўсюджваньні часопісі. Зьвесткі, якія маюцца ў

рэдакцыі, гавораць аб тым, што „асабліва ў гэтай справе ганебна адстаюць райкалгасаюзы і РайАна, а саўгасы трэсту „Сьвінавод“ пават ня маюць на ўвазе выпіску часопісі за сродкі культурфону.

На сёнешні дзень мы маем вельмі нязначныя вынікі па прасоўваньні часопісі „Шляхі Калектывізацыі“ ў гушчы працуючых на сацыялістычным сектары і беднякоў і сярэднякоў-аднаасобнікаў. Рабселькоры павінны апраўдаць сваё апрадзяленьне, данае т. Сталіным, што „рабселькоры - камандзіры грамадзкай думкі“. На ажыццяўленьне Сталінскага лёзунгу некаторыя нашы селькоры ўжо ўключыліся і маюць ужо некаторыя вынікі ў сваёй працы.

Актыўны селькор А. Савіцкі (Рагачоўшчына) удзіў усю важнасць пытання распаўсюджвання часопісі і практычна прарабіў да 1 студзеня 1932 г. наступнае: калі да ўказанага тэрміну па раёну ня было ні аднаго экз. часопісі, зараз вылісваюць 10 экз. і ім узяты абавязак давесці да 50 экз., для гэтага т. Савіцкім завербаваны новыя зборшчыкі падпіскі на часопісь — настаўнікі. Для больш лепшага і паспяховага правядзеньня работы па распаўсюджваньні часопісі селькор А. Савіцкі выклікае на сацсаборніцтва нашых селькораў: Г. Шумілава (Шклоў), Логошка (Полацк), Гура (Ветрына), Кулакова і Клямовіча (Рагачоў).

Таксама вялікую працу праробленую лістаносцам Руднянскага аддз., т. Букатага М., які распаўсюдзіў друку на суму 265 руб. на 1932 г., трэба ўзяць у прыклад усім лістаносцам.

Выклік і вопыт селькора А. Савіцкага і актыўную працу лістаносца Букатага М. ператварыць у практычнае ажыццяўленьне ўсімі нашымі селькорамі.

Р. К.



**У кожнай хаце - чытальні,
у кожным саўгасе, калгасе і
МТС, у кожнай школе павінна
быць часопісь**

„ШЛЯХІ КАЛЕКТЫВІЗАЦЫІ“

ШЛЯХІ КАЛЕКТЫВІЗАЦЫІ

2
1932

СТУДЗЕНЬ

ЗЬ М Е С Т

Перадавая.—Дзесяць год сацыялістычнага наступленьня па заветах Леніна.

Аб правядзеньні веснавой с.-гасп. кампаніі 1932 году (Пастанова ЦК КП(б)Б і СНК БССР).

А. Залескі.—Вытворча фінансавы плян—бавная праграма калгасу на 1932 год.

Кузьмянок А., Дэхтман А. і Зайцаў С.—Арганізаваць падрыхтоўку да 3-й бальшавіцкай вясны.

В. Крайдзіч.—За падрыхтоўку кадраў праў заводнае навучаньне.

Я-к.—У барадбе за арганізацыйна-гаспадарчае ўмацаваньне калгасаў.

Савідкі Я.—Калгас Сьвярдлова змагаецца за разьвіцьцё жывёлагадоўлі.

Сьнітко Юрка.—Прыклад „Будаўніка“ ва ўсе калгасы.

Я. С.—Узорны догляд за жывёлай.

А. Сьмелы.—Больш увагі СТО.

А. Маркавец.—Падрыхтавацца да прагнучаньня насеньня.

Агр. Бялоў.—Пасеў лубіну—адно з асноўных зьвеньяў барадбы за павышэньне ўраджайнасьці.

М. А.—Сабраць 30.000 тон попелу.

Д-р Эндін.—Аўладаць тэхнікай акаваньня першай дапамогі.

Р. К.—„Рабселькоры — камандзіры грамадзкай думкі“.

О Р Г А Н Н А Р К А М З Е М У І К А Л Г А С Ц Э Н Т Р У Б С С Р

ДЗЕСЯЦЬ ГОД САЦЫЯЛІСТЫЧНАГА НАСТУПЛЕННЯ ПА ЗАВЕТАХ ЛЕНІНА

Восем год назад памёр Ленін. Амаль дзесяць год, як ён выступаў у апошні раз з палітычнай справаздачай ЦК на XI зьездзе і заявіў аб спыненні адступленьня, пачатага партыяй з пераходам да НЭП'у.

Такім чынам, спаўняецца дзесяць год з пачатку нашага сацыялістычнага наступленьня на базе НЭП'у.

К XI зьезду мы толькі пачалі выходзіць з разбуранага становішча краіны Краіна перажыла цяжкі голад 1921 году. Сельская гаспадарка рабіла толькі першыя крокі пад'ёму. Ледзь пачынала станавіцца на ногі лёгкая прамысловасьць. Мэталюргія амаль бязьдзейнічала.

Ворагі ўнутры і па-за краінай былі ўпэўнены, што калі Савецкую ўладу не удалося зламаць шляхам грамадзянскай вайны, то яна ня зможа ўстаяць пад напорам новай буржуазіі, якая будзе расьці на глебе НЭП'у.

У гэты момант Ленін даў партыі сыгнал да пачатку сацыялістычнага наступленьня.

„Самкнуцца з сялянскай масай, з радавым працоўным сялянствам і пачаць рухацца наперад нязьмерна бясконца павольней, чым мы марылі, але затое так, што сапраўды будзе рухацца ўся маса з намі. Тады паскораньне гэтага руху наступіць такое, аб якім мы зараз і марыць ня можам“.

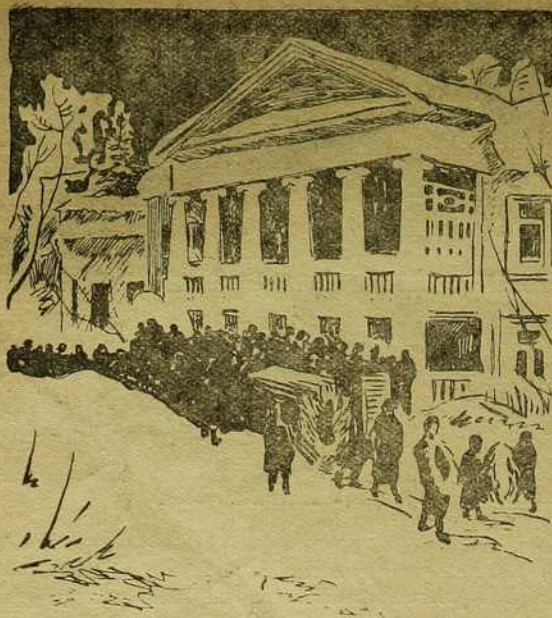
Яно наступіла, гэта паскораньне. Каля чвэрці даваеннай прадукцыі давала наша прамысловасьць да XI га зьезду. А зараз, праз 10 год, мы набліжаемся да ўтраеньня даваеннай прадукцыі. Дзе і калі бачыў сьвет такія тэмпы?

Дробная, распыленая індывідуальная сельская гаспадарка вызначала твар вёскі і ў значнай ступені твар усёй краіны. А зараз калгаснік стаў цэнтральнай фігурай вёскі і асноўнай апорай Савецкай улады на вёсцы. І далёка з-заду засталася лічба ў 100 тысяч трактароў, з якой Ленін зьвязваў пераход сялянства да „камуніі“.

Ленін гаварыў на XI зьездзе, што нас чакае наперадзе апошні і рашучы бой „не з міжнародным капіталізмам—там яшчэ шмат будзе апошніх і рашучых баёў—не, а вось з рускім капіталізмам, які расьце з дробнай сялян-



Працоўныя чатыры дзярсты пяшчом вясучь у руках дэла Леніна



Вывас'цела Уладзімера Ільліча Леніна з Горак.

скай гаспадаркі, з тым, які ім падтрымоўваецца. Вось тут прадстаіць у бліжэйшай будучыне бой, тэрмін якога нельга дакладна вызначыць".

Гэты бой наступіў ужо пасля сьмерці Леніна, калі па прапанове т. Сталіна партыя перайшла ад лёзунгу аграрна-рэвалюцыйнага і выдзяленьня кулацтва да лёзунгу яго ліквідацыі.

Барацьба сацыялістычных і капіталістычных элементаў унутры краіны набліжаецца да канца. Пастаўленае Леніным пытаньне „што каго“ ўжо вырашана партыяй пад кіраўніцтвам ленінскага ЦК на чале з тав. Сталіным. Поўная перамога сацыялізму забясьпечана.

Вораг пытаўся змагацца з ленінскай партыяй ня толькі ўне, але і знутры, пры дапамозе сваёй трацкіскай і праваапартуністычнай агентуры.

Пад кіраўніцтвам ленінскага ЦК партыя разграміла трацкізм, з якім шмат гадоў змагаўся Ленін і тады, калі трацкізм зьяўляўся фракцыяй унутры меншавізму, і калі, пераўшы арганізацыйна з меншавікамі і зьвергнуўшы свае антыбальшавіцкія погляды, ён стаў на час фракцыяй унутры бальшавіцкай партыі, працягваючы, аднак, увесь час цягнуць у бок меншавікоў. Ленін на X зьездзе правёў пастанову аб забароне фракцый, накіраваную супроць трацкістаў і анарха-сындкалістычнага ўхілу рабочай апазыцыі, узначаленага Шляпнікавым, якога Ленін за парушэньне гэтай пастановы прапанаваў выключыць з партыі.

Пасля сьмерці Леніна, працягваючы барацьбу, якая ім вялася, партыя выкінула трацкістаў, якія вярнуліся на сваю меншавіцкую рвоту. Услед за трацкізмам партыя разграміла правы апартунізм. Перамагла і перамагае генэральная лінія ленінскай партыі. Толькі на аснове гэтай лініі, толькі на аснове бязьлітаснай барацьбы з апартунізмам на два франты, з якім Ленін непрымырыма ваяваў усё сваё жыцьцё, дасягнуты нябачныя пасьпехі гэтых дзесяці год сацыялістычнага наступленьня. Чым больш і вачавідней гэтыя пасьпехі, чым бліжэй падыходзім мы да пабудовы

поўнага сацыялістычнага грамадства, тым вышэй аўтарытэт нашай партыі, яе генэральнай лініі і кіраўніцтва, тым мацней адзінства і зьлітванасьць партыйных ленінскіх радоў, тым цяжэй становіцца выступаць супроць партыі адкрыта.

Іменна таму нашы ворагі, у тым ліку апартуністы, пралязаючы ў партыю, так часта прыбягаюць да маскіроўкі і кантрабанднага працягваньня сваіх антыпартыйных і антыпралетарскіх ідэй, прыкрываючыся да часу, да спрыяючага моманту, якога яны чакаюць, аліудскай згодай з генэральнай лініяй партыі.

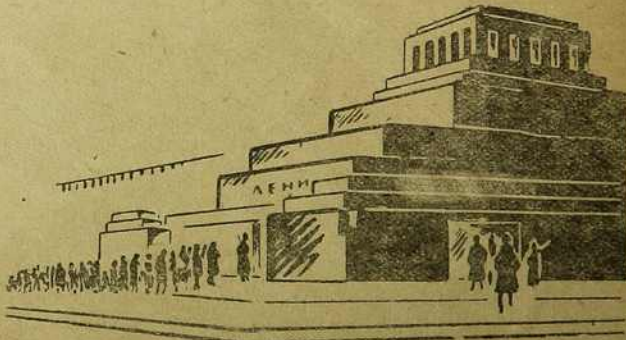
Мы ўступілі ў пэрыяд сацыялізму. Перад партыяй ва ўсёй шырыні стаяць задачы пабудовы поўнага сацыялістычнага грамадства. На 36 проц. павінна вырасьці сацыялістычная прамысловасьць у цяперашнім завяршаючым годзе п'яцігодкі. 21 мільярд будзе ўкладзен у будаўніцтва прамысловасьці, транспарту і сельскай гаспадаркі. Робяцца рашучыя крокі да забесьпячэньня эканамічнай незалежнасьці нашай краіны ў адносіне тэхнікі. У 1932-33 г. будзе ў асноўным закончана сьцэнальная калектывізацыя вёскі на аснове арганізацыйна-гаспадарчага ўмацаваньня калгасаў, падняцьця іх як сацыялістычных прадпрыемстваў на больш высокую ступень. Ва ўвесь рост становіцца задача сацыялістычнай перапрацоўкі калгасніка.

Мабілізацыя шырачэзных пралетарскіх і рабочых мас для выкананьня праграмы апошняга, завяршаючага, году п'яцігодкі—на аснове ўказаньняў т. Сталіна—вось лёзунг, з якім партыя ідзе сёньня к масам.

Але вораг яшчэ не дабіт. Рэшткі кулацтва працягваюць аказваць шалёнае супраціўленьне. Яны пытаюцца ўздзейнічаць на масы аднаасобнікаў—сераднякоў і беднякоў, якія ў некаторых раёнах краіны яшчэ складаюць большасьць вёскі. Асобныя кулацкія элементы пранікаюць нават у калгасы, імкнучыся разлажыць знутры, выкарыстоўваючы дробна-буржуазныя хістаньні адсталых груп калгаснікаў.

Прыклад хлебаагатоўак—адной з важнейшых рашаючых гаспадарчых кампаній,—наглядна ўскрывае мэханіку супраціўленьня клясавага ворага, які аказвае ўплыў нават на асобныя праслойкі партыі. Ці ня прышлося выключыць з партыі цэлы рад сакратароў райкомаў Украіны, Паўночнага Каўказу?

Апартунізм—агентура клясавага ворага ў нашых радох—яшчэ не дабіты. Разгромлены ў адкрытым ідэйным баю, пазьбягаючы часьцей усяго проста выступаць супроць лініі партыі, правы апартунізм



Маўзалеі Леніна.

„Са сьцягам Леніна перамаглі мы ў бойках за Кастрычніцкую рэвалюцыю. Са сьцягам Леніна дабіліся мы рашаючых посьпехаў у барацьбе за перамогу сацыялістычнага будаўніцтва. З гэтым-жа сьцягам пераможам у пралетарскай рэвалюцыі ва ўсім сьвеце.

Няхай жыве ленінізм!“

(СТАЛІН).



імкнецца пралезці ў шчэлікі, ён змагаецца супроць на пых плянаў і тэмпаў, супроць перабудовы работы нашых арганізацый, супроць рэалізацыі паказаньняў тав. Сталіна аб рабоце па-новаму. „Левы“ апартунізм працягвае дапамагаць правым, выдумляючы дутыя пляны, ганяючыся за дутымі лічбамі калектывізацыі, падмяняючы масавую работу ў вёсцы адміністраваньнем, чапляючыся за ўраўнілаўку і абязьлічку.

Вялізарнае пашырэнне маштабаў сацыялістычнага будаўніцтва, у якое ўцягваюцца непасрэдна новыя мільёны і дзесяткі мільёнаў, падняцьце гэтага будаўніцтва на больш высокую ступень, звязанае з аўладаньнем самай перадавой сучаснай тэхнікай, цэлым радам новых вытворчасцяў, звязанае з сацыялістычнай перапрацоўкай калгасных мас, ужываньне нашымі ворагамі больш складаных і тонкіх прыёмаў барацьбы (захаванае шкодніцтва, ідэйная кантрабанда і г. д.) з усёй вострыяй ставяць пытаньне аб разгортваньні работы па марксыцка-ленінскаму выхаваньню партыйных мас, аб падняцьці ідэйна-палітычнага ўзроўню і аб узмацненьні клясавай пільнасьці нашых партыйных кадраў.

Шырэй уцягнуць масы, перш усяго масы новых членаў партыі, к асноўным ідэям ленінізму, падняць якасьць работы марксыцка-ленінскага выхаваньня, пасіліць работу партыйнага актыву па вывучэньню твораў Леніна—так стаіць задача.

Агенты контррэвалюцыйнага трацкізму, які пераварыўся ў авангард контррэвалюцыйнай буржуазіі, нездарма імкнуцца ўзвесьці паклёп на Леніна, найвялікшага правадыра, тэорэтыка, арганізатара нашай партыі і Камінтэрну. Яны ведаюць, што ідэямі Леніна жыве, расьце, мацнее і перамагае бальшавіцкая партыя—авангард міжнароднай рэвалюцыі—і ўвесь сусьветны камуністычны рух.

Калі ў капіталістычных краінах пануе крызіс, калі ў пошуках выхаду з крызісу паны капіталісты адбіраюць у рабочых і сялянскіх мас апошні кавалак хлеба, рыхтуюць новыя зьнішчальныя войны, калі адзіны шлях выхаду з крызісу для мас—ленінскі рэвалюцыйны шлях, якім ідзе Камінтэрн, трацкісцкія кантрабандысты нездарма імкнуцца паменшыць міжнародную ролю бальшавізму, паменшыць ро-

лю Леніна, як правадыра рабочай клясы ўсяго сьвету. Яны робяць справу буржуазіі і сацыял-фашызму.

Калі ў Савецкай краіне, якая ідзе па шляху Леніна, пабудаваным фундамант сацыялістычнай эканомікі і будзеца поўнае сацыялістычнае грамадзтва, трацкісцкія кантрабандысты нездарма падкопваюцца пад ланіцкую тэорыю пабудовы сацыялізму ў нашай краіне, паклёпніцкі скажваючы погляды Леніна і бальшавікоў на перастаньне буржуазна-дэмакратычнай рэвалюцыі ў сацыялістычную ў 1905 годзе і 1917 г., паклёпніцкі скажваючы сацыялістычны характар Кастрычніцкай рэвалюцыі. Пад кіраўніцтвам т. Сталіна партыя выкрыла і будзе выкрываць далей трацкісцкіх кантрабандыстаў, якія ўзводзяць паклёп на Леніна, на партыю і яе кіраўніцтва.

Шырэй ланіцкія веды ў масы, асабліва ў масы маладых членаў партыі і камсамолу, тых, хто ня ведае дарэвалюцыйнай падпольнай барацьбы бальшавізму, ня прымаў узелу ў грамадзянскай вайне, у барацьбе партыі з трацкізмам і бухарынскай апазыцыяй. Вышэй ланіцкую падрыхтоўку, вышэй ідэйна-палітычны ўзровень партыйнага актыву—такі лэзунг сёнешняга дня.

Дзесяць год сацыялістычнага наступленьня па заветах Леніна прынеслі партыі найвялікшыя перамогі сусьветна-гістарычнага значэньня. У гэтым годзе, наперакор усім патугам унутраных, унешніх ворагаў і іх апартуністычных агентаў, будзе закончана першая сацыялістычная пяцігодка.

Пралетары Савецкага саюзу, на чале з ланіцкай партыяй, па заветах Леніна ідуць на чале міжнароднай сацыялістычнай рэвалюцыі. СССР ужо стаў непарушным аплотам гэтай рэвалюцыі. Мы поўнасьцю забясьпечылі перамогу сацыялізму ўнутры краіны пад сьцягам Леніна і ланінізма.

Ланінізм пераможа ва ўсім сьвеце!

(З перадавой „Правды“).

АБ ПРАВЯДЗЕНЬНІ ВЕСНАВОЙ СЕЛЬСКА-ГАСПАДАРЧАЙ КАМПАНІІ 1932 ГОДУ

Пастанова ЦК КП(б)Б і СНК БССР

1931 год зьявіўся годам завяршэння пабудовы фундаменту сацыялістычнай эканомікі ў Савецкім Саюзе. Посьпехі ў галіне індустрыялізацыі краіны і сацыялістычнай рэканструкцыі сельскай гаспадаркі, ажыццяўленьне палітыкі ліквідацыі кулацтва як класы, на базе судэльнай калектывізацыі, прывялі да сацыяльна-эканамічных зрухаў у савецкай краіне.

У выніку росту калектывізацыі калгаснае сялянства ператварылася ў цэнтральную фігуру земляробства, калгасы сталі асноўнымі вытворцамі ня толькі збожжа, але і важнейшых відаў с.-г. сырцу.

Пытаньне „хто каго“ вырашана на карысьць сацыялізму ня толькі ў прамысловасьці, але і ў сельскай гаспадарцы. Такім чынам, перамога сацыялізму ў СССР канчаткова забяспечана. Барацьба за сацыялістычнае будаўніцтва звязана з далейшым рашучым сацыялістычным наступленьнем на ўсім фронце, з далейшым узмацненьнем клясавых пазыцый пралетарыяту. Таму адной з асноўных палітычных задач для ўсіх арганізацый зьяўляецца задача мабілізацыі пралетарскай пільнасьці на фронце клясавай барацьбы, маючы на ўвазе, што клясавы вораг—кулак яшчэ канчаткова не дабіт і ён будзе ў розных формах праўляць клясавое супраціўленьне сацыялістычнаму наступленьню.

БССР у 1931 годзе дасягнула буйных посьпехаў у галіне сацыялістычнай рэканструкцыі сельскай гаспадаркі: больш паловы бядняцка-серадняцкіх гаспадарак аб'яднана ў калгасах, пасеўная плошча сацыялістычнага сэктару за 1931 год патроілася, пасеўная плошча пад тэхнічнымі культурамі павялічылася са 153.000 гэкт. у 1930 годзе да 271.000 гэкт. у 1931 годзе; арганізавана 27 новых машына-трактарных станцый з колькасьцю 1.911 трактараў супроць 722 трактараў, якія меліся ў 1930 годзе.

Гэтыя вялізарныя посьпехі ў справе будаўніцтва сацыялізму дасягнуты на аснове няўхільнага ажыццяўленьня генэральнай лініі партыі, у барацьбе з кулацтвам і яго агентурай унутры партыі—правымі і „левымі“ апартуністамі—і з прымірэнствам да іх.

Веснавая с.-г. кампанія 1932 году набывае вялізарнае гаспадарча-палітычнае значэньне ў выкананні праграмы чацьвертага—заклучнага году пяцігодкі. Цэнтральнымі задачамі гэтай кампаніі павінны зьявіцца: арганізацыйна гаспадарчае ўмацаваньне калгасаў; арганізацыя працы ў калгасах на аснове ажыццяўленьня сапраўднай зьдзелшчыны, пастаноўка справы ўліку, ліквідацыя абязьлічкі і ўраўнілаўкі, барацьба за павышэньне якасных паказальнікаў у сельскай гаспадарцы і асабліва ў яе сацыялістычным сэктары, укараненьне агратэхнікі, ажыццяўленьне шасьці ўмоў тав. Сталіна ў саўгасах, калгасах і МТС, падрыхтоўка кадраў, поўнае выкананьне пасеўных плянаў. У веснавую с.-г. кампанію гэтага году неабходна дабіцца рашучага пералому па спецыялізацыі сельскай гаспадаркі БССР у напрамку разьвіцьця тэхнічных культур (лён, каноплі)

і жывёлагадоўлі. „1931—32 гады павінны быць гадамі цяжкага-ж пералому ў галіне разгортваньня жывёлагадоўлі, якімі былі 1929 і 1930 гады ў справе арганізацыі сацыялістычнай збожжавай гаспадаркі“ (з адозвы ЦК УсеКП(б) і СНК Саюзу). Усе гэтыя задачы зьяўляюцца вузлавымі і рашаючымі ў правядзеньні пасеўнай кампаніі 1932 году.

Выходзячы з гэтага, ЦК КП(б)Б і СНК БССР пастанаўляюць:

I. У галіне арганізацыйна-гаспадарчага ўмацаваньня калгасаў

1. Абавязьць усе партыйныя і савецкія арганізацыі забяспечыць правядзеньне сапраўднай зьдзелшчыны ў калгасах, павышэньне працоўнай дысцыпліны і прадукцыйнасьці працы, правільную расстаноўку рабочай сілы ва ўсіх галінах работы, ліквідацыю абязьлічкі пры скарыстаньні цягавай сілы і с.-г. машын і доглядзе жывёлы, укараненьне элемэнтаў гаспадарчага разраўнаваньня ва ўсіх калгасах.

2. Павесці барацьбу з праўленьнямі буржуазна-кулацкіх і спажывецкіх тэндэнцый у саўгасах і калгасах.

3. Для больш пасьпяховага правядзеньня працы па арганізацыйна-гаспадарчым умацаваньні калгасаў Народнаму Камісарыяту Зямляробства, Калгасцэнтру, Трактарацэнтру, РК КП(б)Б і раённым выканаўчым камітэтам забяспечыць шырокае разгортваньне работы па падрыхтоўцы кадраў масавай кваліфікацыі, брыгадзіраў (насеннаводаў, трактарыстаў, жывёлаводаў, сьвінаводаў, вэтсанітараў і г. д.).

Даручыць аддзелу кадраў ЦК, НКЗ, Калгасцэнтру, Трактарацэнтру ў дэкадны тэрмін унесці на разгляд ЦК і СНК спецыяльны плян падрыхтоўкі кадраў.

4. Абавязьць Народны Камісарыят Зямляробства і Калгасцэнтр на працягу дэкады распрацаваць канкрэтную праграму мерапрыемстваў па далейшым арганізацыйна-гаспадарчым умацаваньні калгасаў і ўнесці на разгляд ЦК і СНК БССР.

5. Партыйныя і савецкія арганізацыі павінны падаваць сваю работу з такім разьлікам, каб на аснове ажыццяўленьня арганізацыйна-гаспадарчага ўмацаваньня калгасаў, як цэнтральнай задачы ў калгасным будаўніцтве, завяршыць у асноўным суцэльную калектывізацыю БССР у 1932—33 г.г.

II. У галіне ўмацаваньня ролі саўгасаў і МТС у рабоце па далейшай сацыялістычнай рэканструкцыі сельскай гаспадаркі

6. ЦК КП(б)Б і СНК БССР абавязваюць усе партыйныя, савецкія, зямельныя і прафсаюзныя арганізацыі пры правядзеньні веснавой с.-г. кампаніі забяспечыць з боку саўгасаў і МТС, як прадпрыемстваў пасьлядоўна сацыялістычнага тыпу ў земляробстве, кіруючы пачатак ва ўсёй рабоце па сацыялістыч-

най рэканструкцыі сельскай гаспадаркі, уздыме яе вытворчасці.

7. Для далейшага ўзмацнення тэхнічнай базы сельскай гаспадаркі забяспечыць: завоз трактараў для саўгасаў і МТС да пачатку веснавых работ у колькасці 16.000 БР, арганізаваць да высны новых 29 МТС, а разам з працуючымі 56 давесці да канца году да 100 МТС.

8. Народнаму Камісарыяту Зямляробства, саўгастрэстам, Трактарацэнтру і прафсаюзным арганізацыям забяспечыць у саўгасах і МТС перавод усіх работ на прагрэсыўна-прэміяльную здызельшчыну, ліквідацыю ўраўнаважанага ў аплаце працы, правесці арганізаваны і сваячасовы набор рабочай сілы, а таксама заключыць дагаворы паміж саўгасамі і калгасамі аб узаемнай дапамозе ў перыяд самых напружаных палявых работ, поўную ліквідацыю абязлічкі ў скарыстанні с.-г. машын і цягавой сілы, павышэнне прадукцыйнасці працы і правільную расстаноўку рабочай сілы ва ўсіх галінах сельскай гаспадаркі, поўны перавод усіх МТС і саўгасаў на гаспадарчы разрахунак.

Даручыць Народнаму Камісарыяту Зямляробства, Трактарацэнтру і фракцыі ЦСПСБ у двухдэкадных тэрмін унесці ў ЦК і СНК канкрэтныя меры пры-емствы ў гэтым напрамку.

III. Пасеўныя плошчы і забеспячэнне насеннем

9. Устаноўць плян пасеву яравога кліну ў 1932 г. ў 2.850.000 гектараў, з іх: бульбы—700.000 гект., тэхкультуры (лён, каноплі)—370.000 гект., збожжа—1.160.000 гект., кармовых траў—380.000 гект., карань-плодаў—55.000 гект.

10. Для забеспячэння насеннем скончыць стварэнне насенных фондаў у калгасах да 1 лютага, ссыпку насенных фондаў у новаарганізаваных калгасах, а таксама аграмаджанне насення ўступіў-шых бядняцка-серадняцкіх гаспадарак у калгасы праводзіць адначасова з арганізацыяй калгасаў і прыёмам у калгасы.

ЦК КП(б)Б і СНК БССР напярэджваюць, што ў 1932 годзе пасеўныя плошчы калгасаў і саўгасаў, а таксама і аднаасобнікаў павінны быць забяспечаны насеннем цалкам з уласных рэсурсаў.

11. Народнаму Камісарыяту Зямляробства, Калгасцэнтру, райкомам КП(б)Б і раённым выканаўчым камітэтам збор страхавых фондаў у калгасах і аднаасобных бядняцка-серадняцкіх гаспадарках, у адпаведнасці з пастановай СНК БССР аб іх утварэнні, скончыць да 1 лютага 1932 году ў размеры 15 проц. ад насенных фондаў.

12. Адзначаючы абсалютна недавальняючы ход загатоўкі насення, што пагражае зрывам сябы ЦК КП(б)Б і СНК БССР абавязваюць РК КП(б)Б, райвыканкомы і Наркамснаб, Наркамзем і загатоўчыя арганізацыі ўжыць усе захады да сваячасовага выканання пляну загатоўкі насення, асабліва тэхнічных, кармовых і гародных культур, катэгарычна забараніўшы памол і скармліванне вікі, сэрэдэлы і бабовых культур на спажывецкія патрэбы, скарыстаўшы ўсе рэсурсы кармовых культур, лубіну і сэрэдэлы ў першую чаргу для забеспячэння плошчы пад насеннікамі.

13. Абавязваць Народны Камісарыят Зямляробства, саўгастрэсты і Калгасцэнтр пры правядзенні вес-

навой с.-г. кампаніі 1932 году забяспечыць пака-данне плошчы пад насеннікамі тэхнічных, кар-мовых, бабовых і гародных культур у такім раз-меры, які-б задаволіў поўнасьцю патрэбы БССР у насенні на 1933 год.

14. Адзначаючы ўзрастаючую ролю пладагарод-ных гаспадарак у сувязі з ростам прамысловага на-сельніцтва і недаўлікам гэтай галіны гаспадаркі ў мінулым годзе, фарсаваль у 1932 годзе якасныя па-казальнікі, вызначыўшы заданне пад гародамі ў 70.000 гект., ягаднікамі—5.000 гект., новымі садамі—13.000 гект.

Народнаму Камісарыяту Зямляробства, Калгас-цэнтру, райкомам, райвыканкомам, гарсаветам разам з прафсаюзнымі арганізацыямі прапрацаваць сыстэму мерапрыемстваў па прыцягненні працы рабочых, служачых і неарганізаванага гарадскога насельніцтва для поўнага выканання намечанай праграмы раз-віцця садоўніцтва і гародніцтва, асабліва ў прыга-раднай зоне.

IV. У галіне развіцця тэхнічных культур

15. Задача развіцця тэхкультур—ільну і кана-пель—у 1932 годзе Ставіцца, як адна з баявых за-дач партыі.

ЦК КП(б)Б і СНК БССР падкрэсьліваюць вялі-кае значэнне ў справе забеспячэння ня толькі колькасных, але і якасных паказальнікаў па пасеве, вырошчліванні, уборцы, і апрацоўцы ільну і кана-пель, як вядучай паляводчай культуры рэспублікі. Аднак, у бягучым годзе рад раёнаў недаўлічых значэння гэтых культур, асабліва якасных пака-зальнікаў, і не забяспечыў у адпаведнасці з гэ-тым неабходнай масава-палітычнай работы.

Для ажыццяўлення неабходных мерапрыемстваў у 1932 годзе прапанаваць:

а) Народнаму Камісарыяту Зямляробства, Калгас-цэнтру, райкомам КП(б)Б і райвыканкомам аргані-заваць і зараз-жа разгарнуць масавую работу сярод калгаснікаў, рабочых саўгасаў і аднаасобнікаў бед-някоў і сярэднякоў у падрыхтоўцы да веснавой сябы і далейшага догляду ільну і каняпель, паставіўшы перад імі ва ўсю шырыню пытаньне якаснага паляп-шэння ільнаводства і каняпельводства і далейшага яго пашырэння па ўстаноўленых плянах;

б) зацьвердзіць пабудову ў 1932 годзе (дадаткова да заканчэння будаўніцтвам) 45 ільназаводаў і 4-х пеньказаводаў з тым, каб заводзкай пераапрацоўкай ільну і каняпель было ахопена ў 1932 годзе 100 проц. у саўгасах і 50 проц. у калгасах у раёнах дзей-насці заводаў;

в) абавязваць ільнаканяпельбудрайкомы КП(б)Б і райвыканкомы зараз-жа прыступіць да падрыхтоўкі будаўніцтва ільназаводаў шляхам адводу месца, за-гатоўкі будаўнічых матэрыялаў, з тым, каб да па-чатку пераапрацоўкі прадукцыі ўсе аб'екты будаў-ніцтва былі гатовы;

г) улічваючы, што выраб ільнамалатарань сьстэ-мы „Эдзі“ зусім сябе апраўдаў і што патрэба для калгасаў у іх узрастае, абавязваць Белсампрамсаюз на падставе дагавору ў Белсельгасснабам выраца-ваць да 1 жніўня 1932 г. 1.000 ільнамалатарань, пры-няўшы ўсе меры да ажыццяўлення сабокошту гэтых машын.

V. У галіне развіцця сацыялістычнай жывёлагадоўлі

16. ЦК КП(б)Б і СНК БССР папярэджаюць усе партыйныя, савецкія, калгасныя і прафсаюзныя арганізацыі, што „праблема развіцця сацыялістычнай жывёлагадоўлі, асабліва свінагадоўлі, зьяўляецца актуальнай для БССР, як аднаго з важнейшых жывёлагадоўчых раёнаў Савецкага Саюзу“ (з пастановы аб'яднанага лістападаўскага пленуму ЦК і ЦКК КП(б)Б) і абавязвае забяспечыць дакладнае правядзенне ў жыццё ўсіх мерапрыемстваў па развіцці сацыялістычнай жывёлагадоўлі.

17. Народнаму Камісарыяту Земляробства, Калгасцэнтру, РК КП(б)Б і РВК у часе веснавой с.-г. кампаніі забяспечыць:

а) выкананне плянаў камплектавання стада саўгасаў і КТФ і павялічэнне прадукцыйнасці і таварнасці жывёлагадоўлі;

б) поўнае захаванне маладняка як буйнай рагатай жывёлы, так і дробнай, разгарнуўшы барацьбу з кулацкімі праяўленнямі і агітацыяй за знішчэнне жывёлы, звярнуўшы асаблівую ўвагу на барацьбу з падзяжом маладняка.

18. ЦК КП(б)Б і СНК БССР патрабуюць рашучай барацьбы з недаацэнкай конскай цягавой сілы і кулацкай агітацыяй, з разбазарваннем коняў, прыцягваючы да суровай адказнасці вінаватых у разбазарванні коняў.

19. Для павялічэння прадукцыйнасці стада і барацьбы з ялавасцю, Народнаму Камісарыяту Земляробства, саўгастрэстам, Калгасцэнтру разгарнуць шырокую работу па ліквідацыі ялавасці, для чаго арганізаваць шырокую сетку злучных пунктаў.

„Правядзенне злучнай кампаніі павінна стаць такой-жа ўдарнай кампаніяй, як пасеўная і ўборачная“ (з пастановы лістападаўскага пленуму ЦК і ЦКК КП(б)Б).

VI. У галіне павышэння ўраджайнасці і прадукцыйнасці жывёлы

20. ЦК КП(б)Б і СНК БССР лічаць неабходным дабіцца павышэння ўраджайнасці:

а) збожжавых культур на 12 проц;

б) траў і тэхнічных культур (лён і каноплі) на 15 проц;

в) бульбы на 20 проц.

Па прадукцыйнасці жывёлы дабіцца павышэння ўдою кароў і выхаду таварных падсвінкаў на 20 проц.

21. Для ажыццяўлення задач павышэння ўраджайнасці і прадукцыйнасці жывёлы абавязваць Народны Камісарыят Земляробства, Калгасцэнтр, саўгастрэсты, прафсаюзныя арганізацыі, РК КП(б)Б і РВК правесці:

а) на працягу 1932 году арганізацыю правільнага, у адпаведнасці са спецыялізацыяй сельскай гаспадаркі, севазвароту ва ўсіх старых і новаарганізаваных саўгасах і калгасах;

б) 100 проц. ачыстку насення, прывёўшы неадкладна ў спраўны стан усе збожжаачышчальныя машыны МТС, саўгасаў і калгасаў, стварыўшы такую расстаноўку машын, абозаў і арганізацыю іх працы, каб ачыстка веснавых збожжавых і тэхнічных культур была скончана не пазней 1 сакавіка;

в) васяць гатунковым і таварна-гатунковым насеннем збожжавых культур (ячмень, авёс) 250.000 га, з іх у саўгасах—40.000 га, у калгасах—210.000 га, бульбы—10.000 га, з іх у саўгасах—1.800 га і ў калгасах—8.200 га, правёўшы абмен насенных фондаў на гатунковае і таварна-гатунковае насенне ў зімовы час з тым, каб быў скарыстаны санны шлях.

Абмен збожжавых і тэхнічных культур скончыць да 1 лютага, а бульбы—да 1 мая;

г) сабраць да веснавой сельска-гаспадарчай кампаніі 30.000 тон попелу, правесці тарфаванне ўвесну на плошчы 40.000 га, з іх у саўгасах—8.000 га і ў калгасах—32.000 га, заапагнаць глебу вясной на плошчы 32.000 га, з іх у саўгасах 7.000 га і ў калгасах—25.000 га;

д) завезці да веснавой сяўбы мінеральнага ўгнаення ня менш 100.000 тон, з іх суперфасфату—25.000 тон, фасфарытнай мукі—50.000 тон, калійных—25.000 тон, абавязушы РК КП(б)Б неадкладна арганізаваць вывозку ўгнаення, якое ёсць на станцыях чыгункі і складах;

е) зараз-жа пачаць падрыхтоўчую работу па барацьбе са шкоднікамі сельска-гаспадарчых раслін, праводзячы барацьбу са шкоднікамі на плошчы садоў у 5.000 га, гарадаў—7.000 га, караньпладаў—6.500 га і тэхнічных культур—7.000 га;

ж) поўнасьцю скарыстаць радавyy сяржкі з мэтай рацыянальнага і эканомнага скарыстання насення;

з) арганізаваць спраўдную барацьбу з эпідэміяй, асабліва з эпідэміяй чумы свіней, забяспечыўшы спраўднае паляпшэнне ветэрынарна-санітарнага становішча жывёлы ў саўгасах і калгасах;

и) арганізацыю выпасаў для жывёлы, укараняючы практыку кругласутачнай пашы жывёлы.

VII. У галіне снабжэння сельска-гаспадарчым інвэнтаром і прыладамі

22. Вызначыць агульны завоз трактараў, сельска-гаспадарчых машын, запасных частак і прылад да веснавой сяўбы ў суме 10 млн. рублёў, абавязушы Народны Камісарыят Земляробства, беларускае аддзяленне Трактарацэнтру, Белсельгаснаб асабліва ўвагу звярнуць на сваячасовы завоз трактараў, сельска-гаспадарчых машын і ўгнаенняў да веснавой сельска-гаспадарчай кампаніі з тым, каб была поўнасьцю скарыстана санная дарога для развозу.

23. Абавязваць упаўнаважанага Трактарацэнтру, саўгастрэсты, РК КП(б)Б і РВК забяспечыць двухзьменную работу трактараў і складаных с.-г. машын, а Народнаму Камісарыяту Земляробства ўстанавіць нагрузку трактараў і кожнага віду сельска-гаспадарчых машын.

24. Абавязваць упаўнаважанага Трактарацэнтру, саўгастрэсты, РК КП(б)Б і РВК закончыць абсталяванне майстэрняў для рамонту с.-г. машын да 15 студзеня і рамонт трактараў і с.-г. машын—да 1 сакавіка.

25. Абавязваць саўгастрэсты, упаўнаважанага Трактарацэнтру і Белкаапсаюз закончыць падрыхтоўку нафтаагавальнікаў да 1 лютага, а ўпаўнаважанага Саюзнафты забяспечыць поўны завоз нафтапрадуктаў да веснавой с.-г. кампаніі не пазней 15 сакавіка.

26. Агульны недахват неабходных у сельска-гаспадарчай вытворчасці дробных частак (хамуты, сяделкі, дугі, пастромкі, рыдлёўкі, граблі і г. д.) можа перашкодзіць павышэнню якасных паказальнікаў. У мэтах знішчэння гэтага недахвату ЦК КП(б)Б і СНК прапануюць:

а) дырэктаром саўгасаў і праўленьням калгасаў да 20 студзеня арганізаваць выпуск рымарных, цясельскіх, вярбовачных вырабаў, вылучыўшы для гэтага спецыяльна асоб, забяспечыўшы гэту вытворчасць неабходным сырцом і інструментамі.

б) Народнаму Камісарыяту Снабжэння, Белкаапсаюзу, Белсампрамсаюзу і Белсельгаснабу арганізаваць загатоўку, гандаль і снабжэнне саўгасаў і калгасаў фабрыкатамі і паўфабрыкатамі па выпуску гэтых вырабаў, асабліва інструментаў.

VIII. У галіне стварэння кармовай базы

27. Для забеспячэння веснавой сяўбы і рацыянальнага скарыстання конскай цягавай сілы, абавязь РК КП(б)Б, РВК, саўгасы і калгасы не пазней 1 лютага скончыць арганізацыю браніраваных фуражных фондаў да веснавой с.-г. кампаніі, забяспечыўшы поўнае выкачэнне плянаў загатоўкі фуражу.

Абавязь Народны Камісарыят Зямляробства і Калгасцэнтр устанавіць кантроль за іх стварэннем і расходваннем.

28. Лічачы абавязковым выкананьне плянаў заготовак, абавязь саўгастрэсты і Калгасцэнтр устанавіць найбольш эканомнае і рацыянальнае скарыстанне кармовых рэсурсаў, жорсткі плян расходвання кармоў, які-б забяспечыў гаспадаркі кармамі да вясны.

29. Адначасова з пашырэннем палявой травы сяўбы, бульбы і караньплодаў правесці пасевы сіласных культур на плошчы 25 000 га, будаўніцтва сіласных устаноў і сіласаванне кармоў 1.200 тыс. тон, караннае паляшэнне сенажаці і закладку штучных выпасаў на плошчы 18.500 га, павярхоўнае паляшэнне сенажаці у 1932 г. на плошчы 300.000 га, з іх вясною—100.000 га.

IX. У галіне ўкаранення аграэхнікі

30. Абавязь Народны Камісарыят Зямляробства, Калгасцэнтр, саўгастрэсты, райкомы КП(б)Б і раённыя выканаўчыя камітэты разгарнуць шырокую работу па ўкараненні аграэхнікі ва ўсе працэсы сельска-гаспадарчай вытворчасці, разгарнуўшы барацьбу за аўладанне тэхнікі шырокімі коламі рабочых саўгасаў, МТС, калгаснікамі, для чаго прыставаць праграму сельскіх школ рабочай і калгаснай моладзі, арганізаваць ва ўсіх саўгасах і калгасах гурткі па аўладанні тэхнікай сельска-гаспадарчай вытворчасці.

31. Абавязь Дзяржвыдавцтва Беларусі і рэдакцыі цэнтральных і мясцовых газет арганізаваць апрапаганду як на старонках газет, а таксама і шляхам выдання папулярнай масавай сельска-гаспадарчай літаратуры.

Народнаму Камісарыяту Зямляробства і Белдзяржвыдавцтву устанавіць цвёрды плян выдання масавай літаратуры да веснавой с.-г. кампаніі.

32. Для прапрацоўкі мерапрыемстваў па павышэнні сельска-гаспадарчай вытворчасці, Народнаму Камісарыяту Зямляробства і Калгасцэнтру ў перыяд студзень—люты правесці ўсебеларускія аграініцыезд, куставыя нарады раённых зямельных і калгасных работнікаў і раённыя агравытворчыя нарады-канферэнцыі.

X. Аб давадзеньні плянаў да саўгасаў і калгасаў

Абавязь Наркамзём, Калгасцэнтр, Трактарцэнтр і саўгастрэсты давесці плян веснавой с.-г. кампаніі да саўгасаў, МТС не пазней 20 студзеня 1932 г.

РК КП(б)Б і РВК давесці плян да калгасаў і паасобных паселішчаў не пазней 1-га лютага, разгарнуўшы шырокае абмеркаванне плянаў веснавой с.-г. кампаніі на сходах рабочых саўгасаў, МТС, калгаснікаў і бядняцка-серадняцкага сялянства вёскі, мабілізуючы масы на іх выкананне і прыняцце сустрэчных плянаў.

Да кулацкіх гаспадарак пасеўныя пляны давесці ў парадку цвёрдых заданняў.

34. Наркамзему ўстанавіць пэцідзённю і паэкадную справаздачнасць аб ходзе выканання плянаў веснавой с.-г. кампаніі і разам з РСІ з прыцягненнем шырокіх колаў працоўных арганізаваць масавы кантроль за ходам падрыхтоўчай працы да сяўбы і за выкананнем усімі арганізацыямі плянаў веснавой с.-г. кампаніі.

XI. У галіне мерапрыемстваў з аднаасобным сэктарам

34. Ня глядзячы на ўзмацненне прыток у калгасы бядняцка-серадняцкіх мас, аднаасобны сэктар у 1932 г. ў БССР будзе яшчэ займаць у пасеве значнае месца, недаацэнка чаго была-б палітычнай памылкай.

ЦК КП(б)Б і СНК БССР катэгорычна падкрэсліваюць важнасць масава-палітычнай работы сярод аднаасобных бядняцка-серадняцкіх мас і канкрэтнага апэрацыйнага кіраўніцтва імі і прапануюць РК КП(б)Б і РВК:

а) арганізаваць агравытворчую дапамогу бядняцка-серадняцкім аднаасобным гаспадаркам;

б) ужыць усе захавы да поўнага абсемянэння пасеўных плошчаў аднаасобнымі гаспадаркамі, ажыццяўленне мерапрыемстваў па якасным паляшэнні паляводства і жывёлагадоўлі.

35. На падставе гэтых асноўных задач даручыць агітмасавому аддзелу, аргінстру і Культпропу ў дэкадны тэрмін спецыяльныя пляны арганізацыйна масавых мерапрыемстваў і ўдзелу друку па падрыхтоўцы і правядзенні веснавой сяўбы.

36. ЦК КП(б)Б і СНК БССР прапануюць усім савецкім, партыйным, прафсаюзным і калгасна-каапэрацыйным арганізацыям неадкладна пачаць і больш шчыльнымі тэмпамі разгарнуць падрыхтоўку да веснавой сяўбы з тым, каб забяспечыць ранейшае правядзенне сяўбы і яе сканчэнне ў максімальна кароткі тэрмін.

37. ЦК КП(б)Б і СНК БССР падкрэсліваюць, што задачы, якія стаяць перад веснавой пасеўнай кампаніяй 1932 г., могуць быць выкананы толькі пры большавіцкім ажыццяўленні 6 умоў тав. Сталіна з боку ўсіх партыйных, савецкіх, гаспадарчых і грамадзкіх арганізацый, а таксама на аснове далейшай барацьбы за ажыццяўленне генеральнай лініі партыі, рашучай барацьбы з правым, найбольш небяспечным ухілам, „левым“ апартунізмам і прымірэнствам да ўхілаў ад лініі партыі, на аснове мабілізацыі актыўнасці рабочых саўгасаў, калгаснікаў і бядняцка-серадняцкага сялянства на выкананне і перавыкананне плянаў сяўбы праз шырокае разгортванне сацыялістычнага спаборніцтва і ўдарніцтва.

Старшыня Савету Народных Камісараў БССР
М. Галадзед.

Сакратар ЦК КП(б)Б Шаранговіч.

ВЫТВОРЧА-ФІНАНСАВЫ ПЛЯН—БАЯВАЯ

Бягучы 1932 год — заключны год пяцігодкі, зьяўляецца годам барацьбы за арганізацыйна-гаспадарчае замацаванне калгасаў, годам упартай работы па арганізацыі і падняццю на вышэйшую ступень калгаснай вытворчасці, павялічэння выхаду таварнай прадукцыі, падвышэння вытворчасці працы калгаснікаў і больш поўнае і рацыянальнае яе скарыстанне. У гэтым годзе мы павінны яшчэ большую павесці барацьбу з праўленнем у калгасах кулацкай ураўнілаўкі і безгаспадарчасцю.

Таму плянаванне калгаснай гаспадаркі набывае асабліва важнае гаспадарча-палітычнае значэнне ў справе сацыялістычнай перабудовы сельскай гаспадаркі. Вытворча-фінансавы плян калгасаў павінен зьявіцца ня толькі дакументам, у якім вызначаны гадавыя вытворчыя заданні, а і баявой праграмай арганізацыі калгасных мас на барацьбу за арганізацыйна-гаспадарчае замацаванне калгасаў, на поўнае выкананне ўсіх, вызначаных партыяй і ўрадам, вытворчых мерапрыемстваў, на забеспячэнне лепшых якасных паказчыкаў у вытворчасці калгаснай гаспадаркі.

У мінулым 1931 — трэцім рашаючым годзе пяцігодкі атрыманы вялізарнейшыя поспехі ў справе калгаснага будаўніцтва. Калектывізавана па БССР звыш 50 проц. бядняцка-серадняцкіх гаспадарак. 32 машына-трактарных станцыі з агульнай колькасцю трактароў 1006 штук, якімі ўспяхана каля 178.000 га, не гаворачы ўжо аб іншых праробленых імі работах. Арганізавана 1.203 малочна-калгасных таварных фэрм, у якіх пастаўлена 84.157 дойных кароў; 1.690 сьвінаводчых таварных фэрм з пагадоўем у 80.000 сьвінаматак. Пашырана пасеўная плошча, асабліва за лік тэхнічных і працаёмкіх культур. На адну калгасную сям'ю прыпадала ў 1931 г. абагуленнага пасеву яравых 4,04 га супроць 2,42 га на сям'ю аднаасобнай гаспадаркі; пасеў тэхнічных культур 0,4 га на адну калгасную сям'ю, супроць 0,2 на аднаасобную. Дасягнуты значныя поспехі ў справе арганізацыі калгаснай вытворчасці і працы.

Аднак, трэба з усёй рашучасцю падкрэсліць, што „дасягнутыя поспехі ў арганізацыі калгас-

най вытворчасці зьяўляюцца яшчэ толькі першапачатковымі, не выкарыстоўваюцца яшчэ тым магчымасці развіцця высока-таварнай гаспадаркі, якія забяспечваюцца буйнай калектывнай гаспадаркай, умовамі савецкага ладу і гэтай вялізарнай вытворчай дапамогай, якая аказваецца з боку пралетарскай дзяржавы. Усё яшчэ нізкі выхад таварнай прадукцыі, нізкая ўраджайнасць, нізкая ўдойлівасць, зусім нізкі прадант выхаду таварных сьвіней, вялікае асяданне таварнай прадукцыі ўнутры саміх калгасаў, шырока распаўсюджаныя спажыведкія настроі і вынікаючы адсюль выпадкі рвадтва і г. д.“ (з пастановы аб'яднанага лістападаўскага пленуму ЦК і ЦКК КП(б)Б).

Неабходна асабліва мець на ўвазе тое, што ў вытворча-фінансавым пляне калгасу на 1932 г. трэба мець ня толькі пералік, колькі патрэбна будзе апрацаваць глебы, засеяць той ці іншай культуры, альбо колькі набыць жывёлы, але і колькі патрэбна будзе цвёрда ўстанавіць вызначанае заданне выхаду прадукцыі з кожнага гектару і кожнай жывёлы.

Галоўнай асновай пры складанні вытворча-фінансавога пляну калгасу зьяўляюцца кантрольныя лічбы вытворчых заданняў на ўвесь год.

Таму кожны калгас, прыступаючы да работы па складанню плянаў, павінен кантрольныя лічбы вытворчых заданняў дэталёва прапрацаваць на нарадах у брыгадах і ў асобных галінах гаспадаркі. Трэба ўстанавіць паказчыкі ўраджайнасці, прадукцыйнасці і колькасці таварнай прадукцыі для здачы (продажу) дзяржаве. Кантрольныя лічбы ўсіх мерапрыемстваў па здачы (продажу) разглядаць, як самаабавязкі калгасу перад пралетарскай дзяржавай, і на выкананне гэтых мерапрыемстваў трэба мабілізаваць усе калгасныя масы.

Выходзячы з умоў кожнай гаспадаркі калгасу і напрамку яе спецыялізацыі, трэба намеціць канкрэтныя, прапрацаваныя ўсёй калгаснай масай аграрна-тэхнічныя мерапрыемствы па падняццю ўраджайнасці калгасных палёў, па пераходзе на шлях культурнага вядзення зямляробства. Лістападаўскі пленум ЦК і ЦКК КП(б)Б абавязваў Інстытут сацыялістычнай рэканструкцыі сельскай гаспадаркі распрацаваць тыпы севазваротаў для спецыялізаваных калгасаў. Трэба катэгарычна патрабаваць выканання гэтай дырэктывы ў найкарацейшы тэрмін. Трэба, каб гэтыя севазвароты былі дасланы калгасам зараз-жа з тым, каб пры складанні плянаў яны былі пакладзены ў аснову плянавання культурнага вядзення гаспадаркі калгасу.

Пытанне развіцця сацыялістычнай жывёлагадоўлі, як арганізацыі таварных калгасных фэрм, камплектаванне, вырошчванне маладняка, барацьба за большую прадукцыйнасць і падвышэнне таварнага выхаду прадуктаў жывёлагадоўлі, — павінна знайсці яскравы адбітак у вытворча-фінансавым пляне.



Складанне вытворча-фінансавога пляну калгасу.

ПРАГРАМА КАЛГАСУ НА 1932 ГОД

Спецыялізаваныя калгасы не павінны замыкацца ў адной вядучай галіне. Трэба намерціць і шырока выкарыстаць усе магчымыя другарадных галін гаспадаркі. Неабходна шырока разгарнуць арганізацыю ва ўсіх спецыялізаваных калгасах падсобных галінах гаспадаркі, максымальна скарыстоўваючы ўсе мясцовыя рэсурсы і свабодную рабочую сілу калгаснікаў. Вытворчы плян калгасу павінен яскрава адбіваць барацьбу за лепшую арганізацыю працы, за ўвядзенне здзельшчыны на ўсіх работах, за больш поўнае і рацыянальнае скарыстаньне працоўнай сілы, за скарыстаньне рабочай сілы калгаснікаў на адыходных работах. Ва ўсіх калгасах павінны быць падагулены вынікі той багатай практыкі і вопыту, які атрыманы калгаснікамі ў выніку работы мінулага году ў справе лепшай пастаноўкі работы, ліквідацыі абязьлічкі, прымянення сацыялістычных метадаў працы — сацсаборніцтва і ўдарніцтва.

Шэсьць гістарычных умоў тав. Сталіна павінны заняць пэўнае месца ў складаных плянах.

Пытаньне адыходніцтва, якое мае надзвычайна вялікае значэнне ў справе забеспячэння сацыялістычнай прамысловасці рабочай сілай, павінна быць адзначана як самастойнае мерапрыемства. У вытворча-фінансавым плане трэба вызначыць коль-

касць адыходнікаў за ўвесь год і пасэзонна. У плане трэба зусім выразна вызначыць усе грашовыя прыбыткі і выдаткі; кожны рубель павінен мець сваё мэтавае прызначэнне.

Неабходна папярэдзіць памылкі і недахопы, меўшыя месца ў асобных калгасах у мінулым годзе, калі вытворчыя пляны складаліся габінэтным парадкам без удзелу шырокіх калгасных мас, у выніку чаго такія пляны аказаліся няжыццёвымі. У складанні плянаў павінны прыняць шырокі ўдзел калгаснікі. На складаньне вытворча-фінансавых плянаў трэба кінучь лепшых работнікаў раённых устаноў і арганізацый, аграномаў, рахунковадаў. Настаўніцтва павінна прыняць актыўны ўдзел у складанні плянаў.

Складаньне вытворча-фінансавых плянаў — адказнейшы вучастак работы ў барацьбе за арганізацыйна-гаспадарчае замацаваньне калгасаў. Партыйныя і камсамольскія ячэйкі ў калгасах павінны быць у першых шэрагах барацьбітоў за калгасны плян.

З усёй рашучасьцю трэба змагацца за якасць складаных плянаў. На выкананьне гэтай адказнай работы трэба мабілізаваць увагу калгаснікаў і калгасніц і ўсю савецкую грамадзкасць.

А. Залескі.

Арганізаваць падрыхтоўку да 3-й большавіцкай вясны

(Мазырскі раён)

Па пытаньню падрыхтоўкі да веснавой пасеўнай кампаніі і арганізацыйна-гаспадарчаму замацаваньню калгасаў, рэдакцыя „Калгасніка Мазыршчыны“ склікала нараду прадстаўнікоў: райкалгассаюзу, райкаапсаюзу, райземчасткі, Белдзяржмашнабу, райкому камсамолу і насеннаводсаюзу. Выявілася, што плян веснавой пасеўнай кампаніі ні райземчасткай, ні райкалгассаюзам да гэтага часу не прапрацаваны, тлумачыць гэта тым, „што без пляну Наркамзему яны самі ня могуць скласці“.

Нарыхтоўка насення — важнейшая частка пасеўнай кампаніі, — між іншым ні райкалгассаюз, ні райкаапсаюз, ні райземчастка ня ведаюць, колькі патрэбна насення, колькі сабрана. Аб чыстцы насення таксама няма звестак, бо нічога ў гэтым напрамку ня робіцца. Узор не большавіцкай падрыхтоўкі паказала насенкантора, якая сабрала насення ўсяго толькі 30 проц.

Рамонт сельска-гаспадарчых машын да гэтага часу не вытвараецца. Ні адзін калгас раёну не прадставіў заяўкі на рамонт сельска-гаспадарчых машын, трактароў і запасныя часткі; з рамонтам трактароў у пачатку кампаніі неразбярыха. Раней была тэлеграма, каб трактары адпраўляць на рамонт у Лоеў, а потым у Рагачоў, а трактары і сённыя стаяць не адрамантаваныя.

Ня глядзячы на катэгарычныя пастановы аб недапушчальнасці знішчэння цягавай сілы, усё ж з гэтым справа стаяць вельмі дрэнна. Забіваюць коня і кормяць сьвіней.

Аб падрыхтоўцы да веснавой пасеўнай кампаніі ў індывідуальным сэктары ніхто і слова не сказаў. Райкаапсаюз кажа, што „гэта мя наша справа, мы

толькі павінны нарыхтоўваць жывёлу“, райкалгассаюз кажа, што райкаапсаюз, і такім чынам атрымоўваецца, што індывідуальны сэктар зусім выпаў з веснавога пляну.

З выяўленых на нарадзе фактаў і прысылаемых допісаў рабселькору з раёну дастаткова, каб канстатаваць, што падрыхтоўка да веснавой пасеўнай кампаніі арганізацыямі (райкалгассаюз, райкаапсаюз) Мазыршчыны знаходзіцца ў пагражаючым становішчы.

Па арганізацыйна-гаспадарчаму замацаваньню калгасаў райкалгассаюз праводзіў працу „агулам“ ня ўвязваючы з канкрэтнай работай. Ад такой „работы“ разьмеркаваньне даходаў у калгасах, якое зьяўляецца адным з важнейшых зьвёньняў арганізацыйна-гаспадарчага замацаваньня калгасу, у большасці калгасаў не праведзена. У 80 калгасах раёну яшчэ не разьмяркован ураджай, невядомы прыбытак. У большасці калгасаў існуе абязьлічка, бо чым магчыма вытлумачыць такі ганебны факт, калі ў калгасе імя Сталіна, утанула карова, а яны цэлы месяц аб гэтым ня ведалі, што не хапае каровы. „Арганізацыйна-гаспадарчае замацаваньне калгасаў ня наша справа“ — заявіў прадстаўнік райкаапсаюзу Казлоў і таму, мабыць, ён паслаў для працы па разьмеркаваньню ўраджаю, увядзеньню здзельшчыны зусім глухога рахунковада.

Нарада ўдарыла па такой рабоце, прыняла шэраг практычных прапановаў, а зараз неабходна ўзяцца актыўна за калгаснікаў і ўсіх грамадзкіх арганізацый на практычнае правядзеньне ў жыццё пастаноў нарады.

А. Кузьмянок, А. Цэхтман, С. Зайдаў.

ЗА ПАДРЫХТОЎКУ КАДРАЎ ПРАЗ ЗАВОЧНАЕ НАВУЧАНЬНЕ

Гіганцкія тэмпы сацыялістычнай перабудовы сельскай гаспадаркі патрабуюць аграмаднай колькасці спецыялістаў.

На гледзячы на шпаркі колькасны ўзрост навучальных устаноў, на скарачэнне тэрміну навучання, у сувязі з пераходам на актыўныя метады навучання,—мы, аднак, не паспяваем падрыхтаваць праз стацыянарныя школы тую колькасць спецыялістаў і кваліфікаваных рабочых, якая нам патрэбна. Падрыхтаваць недастаючую колькасць мы павінны іншымі спосабамі і ў першую чаргу шляхам завочнага навучання.

Мажлівасці завочнага навучання амаль неабмежаваны. Калі стацыянарныя навучальныя ўстановы вымушаны бываюць адмаўляць у прыёме з-за недахопу месца, дык пры завочным навучанні гэтае пытанне адпадае, бо памяшканняў пры завочным навучанні амаль не патрэбна. Калі ў стацыянарную навучальную ўстанову некаторыя ня маюць мажлівасці паступіць (па сямейным ці службовым прычынам), дык пры завочным навучанні гэтых прычын ня існуе, таму, што навучанне праводзіцца без адрыву ад працы на вытворчасці.

Завочнае навучанне нельга разглядаць як нешта такое, што вельмі адрозніваецца ад навучання ў стацыянарных навучальных установах. У асноўным як у стацыянарных, гэтак і ў завочных школах навучанне праводзіцца аднолькава—актыўнымі метадамі, гэта значыць шляхам самастойнай прапрацоўкі студэнтамі навучальнага матэрыялу пад кіраўніцтвам педагагічна-прафесарскага персаналу. Розніца паміж навучаннем у стацыянарных школах і завочных у тым толькі, што ў першым выпадку кіраўніцтва вучобай ажыццяўляецца непасрэдна (часцей за ўсё вусна, а ў другім—шляхам перапіскі. Але ж і гэтая розніца не заўсёды бывае, бо і пры завочным навучанні шырока ўжываецца непасрэднае (вуснае) кіраўніцтва: на кансультацыйных пунктах, на лябараторна-сэмінарскіх сесіях, па радыё і інш. З часам, усякая розніца паміж вочным і завочным навучаннем будзе скасавана. Ня будзе ні вочнага навучання, ні завочнага, а будзе вочна-завочнае. Ужо і зараз некаторыя стацыянарныя навучальныя ўстановы, як, напрыклад, Ленінградскі інстытут механізацыі, навучанне студэнтаў апош-

няга курсу праводзіць завочна. Ужо і зараз няма ніякай розніцы ў правах паміж скончыўшымі стацыянарныя навучальныя ўстановы і завочныя. Згодна пастанова Савету Народных Камісараў БССР—сыстэма завочнага навучання ўваходзіць у агульную сыстэму народнае асветы. Дырэктары стацыянарных навучальных устаноў у аднолькавай ступені адказваюць як за вочную, так і завочную падрыхтоўку кадрў. Завочнікі таксама забяспечваюцца падручнікамі, паперай і г. д., як і студэнты стацыянарнай школы.

Завочнікі вучацца ня толькі на вытворчасці, але ж і ў стацыянарнай навучальнай установе, куды яны на адзін-паўтары месяцы штогодна выклікаюцца на лябараторна-сэмінарскія сесіі.

Такім чынам, тыя таварышы, якія думаюць, што завочнае навучанне нешта зусім не падобнае да вочнага навучання і што завочнае навучанне зьяўляецца чым-та другарадным—памыляюцца. Гэтая памылка тлумачыцца, галоўным чынам, незнамствам з метадамі навучання ў стацыянарных, а таксама і завочных навучальных установах.

Атрымаць належныя веды, атрымаць здольнасць спецыялістага можна ў аднолькавай ступені як пры навучанні ў стацыянарнай навучальнай установе, гэтак і ў завочнай.

Згодна пляну Наркамзему СССР мы павінны ахапіць завочным навучаннем да канца 1932 году ня менш аднаго мільёна чалавек.

Завочная падрыхтоўка сельска-гаспадарчых кадрў вышэйшай, сярэдняй кваліфікацыі і брыгадзіраў праводзіцца завочнымі сектарамі пры сельска-гаспадарчых вышэйшых навучальных установах і тэхнікумах. Сьпіс завочных сектараў БССР, умовы прыёму і г. д. надрукаваны ў праспекце Беларускага Рэспубліканскага інстытута завочнай падрыхтоўкі і перападрыхтоўкі сельска-гаспадарчых кадрў. Праспект разасланы па ўсіх саўгасах, калгасах, МТС, райземчасткам і інш. раённым арганізацыям БССР.

Кожны рабочы і служачы саўгасу, МТС, кожны калгаснік павінны набываць і падвышаць свае веды. Завочнае навучанне, паколькі яно праводзіцца без адрыву ад вытворчасці, зьяўляецца найлепшым для гэтага сродкам.

Самастойная прапрацоўка навучальнага матэрыялу, пры спалучэнні вучобы з працай на вытворчасці, зьяўляецца адным з найбольш актыўных метадаў навучання, якія забяспечваюць тую якасць падрыхтоўваемых спецыялістаў, што патрэбна для нашага сацыялістычнага будаўніцтва.

В. Крэйдзіч.

Ад рэдакцыі. У наступных нумарох часопісі „Шляхі калектывізацыі“ будуць зьмешчаны артыкулы практычнага характару аб завочнай падрыхтоўцы сельскагаспадарчых кадрў.



Паседжа ў не рэдкалегіі па выпуску спецыяльнага нумару часопіса „Шляхі калектывізацыі“, прысьвечанай падрыхтоўцы да веснавой службы

„ВЫТВОРЧАСЬЦЬ ПРАЦЫ—ГЭТА У АПОШНІМ ЛІКУ САМАЕ ВАЖНАЕ, САМАЕ ГАЛОЎНАЕ ДЛЯ ПЕРАМОГІ НОВАГА ГРАМАДЗКАГА ЛАДУ“

(У. І. ЛЕНІН)

У БАРАЦЬБЕ ЗА АРГАНІЗАЦЫЙНА-ГАСПАДАРЧАЕ УМАЦАВАНЬНЕ КАЛГАСАУ

(Вушацкі раён)

Рэдкалегія насыценгазэты і партыйна-камсамольскі актыў калгасу „Чырвоная Полаччына“, Завячэльскага сельсавету, дэталёва абгаварыўшы ўмовы абвешчанага ЦО „Правдой“ Усесаюзнага конкурсу нізаваго друку на лепшую пастаноўку працы па арганізацыйна-гаспадарчому ўмацаваньню калгасаў—пастанавілі: уключыцца ў конкурс, дабіўшыся штодзённага выпуску насыценгазэты „На штурм“, практыкуючы новыя формы рабсельскараўскай работы (работа брыгадамі друку, рэйд, пасты і г. д.), робячы асаблівы ўпор на ўкараненьне мэтадаў работы ўдарнымі брыгадамі друку.

Пасьля прыняцьця пастановы рэдкалегія прыступіла да працы. Зараз у калгасе выходзіць штодзённа насыценгазэта „На штурм“. На заклік штодзёнкі пасьля зьмешчанай заметкі аб рабоце на МТКФ, адгукнуўся загадчык МТКФ, які склікаў вытворчую нараду, дзе была дэталёва абгаворана пастанова лістападаўскага аб'яднанага пленуму ЦК і ЦКК КП(б)Б аб разьвіцьці сацыялістычнай жывёлагадоўлі.

Па гэтай справе на нарадзе вылучаны спецыяльныя брыгады па догляду за жывёлай, на якія ўскладзена персанальная адказнасьць за пэўную колькасьць кароў. Брыгады абвясцілі сябе ўдарнікамі, усе галіны работы на фэрме пераведзены на здзельшчыну.

Патрабаваньнем штодзёнкі Завячэльскае сельпо ўзяло на сябе самаабавязальства вылучыць фонд тавараў для прэміяваньня лепшых ударнікаў па догляду за жывёлай.

Рэдкалегія насыценгазэт калгасу „Чырвоная Полаччына“ абавязалася ўзятыя мэтады па арганізацыйна-гаспадарчому ўмацаваньню калгасаў ўкараніць ва ўсе галіны калгаснай работы.

Усе рэдкалегіі нізаваго друку павінны дабіцца максымальнейшых перамог на фронце арганізацыйна-гаспадарчага ўмацаваньня калгасаў і падхапіць вопыт работы рэдкалегіі калгасу „Чырвоная Полаччына“.

Я—к.

Калгас імя Сьвярдлова змагаецца за разьвіцьцё жывёлагадоўлі

(Рагачоўскі раён)

Калгас імя Сьвярдлова самы вялікі ў Рагачоўскім раёне. Ён па-баявому разьвязвае праблему жывёлагадоўлі. Калгас актыўна змагаўся за ўкамплектаваньне малочна-таварнай фэрмы, якая на сёньня мае 205 штук буйнай рагатай жывёлы.

На аснове практычнага ажыцьцяўленьня шасьці паказаньняў т. Сталіна на фэрме ліквідавана абязлічка ў доглядзе за каровамі, дадзены нормы выдачы кармоў, уведзены распарадак працы паміж усімі скотнікамі.

Але побач з актыўнымі скотнікамі ёсьць і лодыры, якія дрэнна адносяцца да жывёлы, раскідаюць кармы, а часам і зусім не зьяўляюцца на працу.

На фэрме меўся прарыў з укамплектаваньнем жывёлы, у ацяпленні хлявоў, але пры напруж-

насьці калгаснікаў па-ўдарнаму закончана пабудова цэплага, сьветлага кароўніка на 100 штук кароў.

Кепска тое, што ў калгасе няма дзе складаць сена, і возчыкі, вязучы сена, раскідаюць яго па ўсяму калгаснаму двару.

Для ўсіх кароў з мэтай эканоміі корму зроблены кармушкі і драбінкі, дзе сена не трапляе пад ногі каровам. Для кожнай цэльнай каровы штодзённа даецца па 8 кг караньплодаў.

Гэтыя посьпехі неабходна замацаваць калгасу і на аснове 6-ці паказаньняў т. Сталіна актыўна змагацца за сацыялістычную жывёлагадоўлю, прымяняючы сацыялістычныя мэтады працы.

Н. Савідкі.

„Веснавая с.-гасп. кампанія 1932 году набывае вялізарнае гаспадарча-палітычнае значэньне ў выкананьні праграмы чацьвертага—заклучнага году пяцігодкі“ (ЦК КП(б)Б і СНК БССР).

Усе сілы на падрыхтоўку да трэцяй большавіцкай вясны! 11

Прыклад „Будаўніка“ ва ўсе калгасы

(Узьдзенскі раён)

Падрыхтоўчая работа да трэцяй бальшавіцкай вясны па Вузьдзенскаму раёну яшчэ амаль не распачата.

Адзін толькі калгас „Будаўнік“, Каменскага сельсавету, сур'ёзна ўзяўся за падрыхтоўку да вясны. Гэты калгас на справе ажыццяўляе пастанову ЦК КП(б)Б аб падрыхтоўцы ў зімовы перыяд, праз розныя кароткатэрміновыя курсы, масавых кадрэй.

У калгасе „Будаўнік“ адчынены і працуюць курсы для падрыхтоўкі брыгадзіраў у колькасьці

15 асоб, з іх 50 проц. жанчын. Насенны фонд пўнасьцю засыпан. Выпрацаван плян веснавых работ, які абгаворан і прынят на агульным сходзе калгаснікаў.

Зроблен сталы перавучот маючага ў калгасе інвэнтару і прыступлена да рамонту і набыцьцю недастаючага інвэнтару.

Прыклад калгасу „Будаўнік“ у падрыхтоўцы да вясны павінны падхапіць усе калгасы.

Юрка Святко.

Узорны догляд за жывёлай

(Рагачоўскі раён)

Калгас „Свабода“ за апошні час зьнішчыў недахопы і мае цэлы шэраг дасягненьняў у галіне жывёлагадоўлі. Пры калгасе ёсьць малочна-таварная фэрма, якая паказвае бліскучыя прыклады догляду за каровамі, палепшылася праца па доглядзе ў МТФ з практычнага ажыццяўленьня шасьці ўмоў таварыша Сталіна. Усё стада кароў МТФ разьбіта на чатыры групы.

1) Дойныя каровы з ацёлам у лютым і сакавіку месяцы.

2) Нядойныя каровы з ацёлам у студзені месяцы.

3) Цяляты ва ўзросьце ад 3 год і

4) Быкі, ялаўкі, цяляты-пярэзімкі.

Да кожных 25—30 кароў прымацавалі на сталую працу па аднаму даглядчыку з лепшых калгаснікаў-ударнікаў, а да дойных кароў прымацавалі доек. Ліквідавана ўраўнілаўка ў апаце працы калгаснага

даглядчыка, уведзена прагрэсыўна-праміяльная зьдзельшчына, праца ацэньваецца ў працэднэх з праміяваньнем даглядчыкаў і доек ад павышэньня ўдойнасьці і ўпітанасьці, устаноўлен сталы ўнутраны распарадак па кожнаму кароўніку МТФ. На ўсю жывёлу МТФ выдаецца дзённая норма кармоў, выходзячы з колькасьці і вагі кароў; корм разлаецца даглядчыкам пад кантролем загадчыка МТФ, які сочыць за рацыянальным выдаткаваньнем кармоў і захаваньнем норм выдачы кожнай карове.

Кароўнікі малочнай фэрмы ўсе ацэплены, ва ўсіх кароўніках зроблена столь, сьдены атынкованы, дзьверы абіты саломай, кожная карова мае кармушку, стойлавае месца і прывязь. Пры палешаньні ўмоў па доглядзе за жывёлай, палепшылася якасьць прадукцыі і павялічылася колькасьць малака ад кожнай каровы.

Я. С.

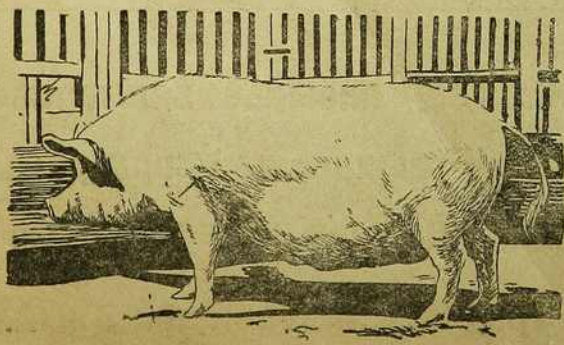
Больш увагі СТФ

(Полацкі раён)

Па раёнах шмат маецца СТФ, але праца да гэтага часу па арганізацыйна-гаспадарчаму ўмацаваньню вядзецца недастаткова.

Калгас „Труд“, Варонацкага сельсавету, мае 300 галоў сьвіней. Сьвіньня знаходзіцца ў вельмі кепскіх умовах. Сьвінарнікі не пабудаваны як належыць быць—зусім халодныя. Кармавая база не падрыхтавана. Сьвінні стаяць бяз подсьцілу. Праўленьне тлумачыць гэта тым, што няма саломы, і ніякіх захадаў да набыцьця подсьцілу ня прымае.

Карменьне сьвіней праводзіцца па чарзе, пастанных людзей ня вызначана. Зьдзельшчына адсутнічае.



Ня лепш абстаіць справа і з сьвінаводнай фэрмай у калгасе імя Карла Маркса, Заспарскага сельсавету, дзе маецца 180 сьвінаматак, але сьвінарнік на зіму застаўся ня скончаным. Умовы па доглядзе таксама кепскія.

Праўленьне калгасу спасылаецца на аб'ектыўныя ўмовы: „не хапае людзей, няма цьвікоў і інш.“

Калгас Фрунзэ, на самай мяжы з белапанскай Польшчай, адзін з буйных калгасаў раёну, у якім справа сьвінагадоўлі знаходзіцца ў заняпадзе. Маецца пяцьдзесят сьвінаматак і ўвесь прыплод ад іх у сьнежныя месяцы загінуў, бо сьвінні стаяць пад адкрытым небам, сьвінарнік не пакрыты, праўленьне спасылаецца, што няма гонты і цьвікоў, а ў той час гніе салома, якой таксама можна было б накрыць сьвінарнік.

Партыячэйкі не ўявілі сабе той вялікай ролі ў кіраўніцтве існуючых фэрм і мала цікавіцца справай сьвінагадоўлі. Неабходна партыячэйкам сельсавету і ўсяму актыву заняцца пытаньнем перабудовы працы на фэрме, вылучыць пастаянны абслугоўваючы штат, забясьпечыць кармамі і пад лезунгам сацспарборніцтва праводзіць арганізацыйна-гаспадарчае замацаваньне фэрм, унядраючы зьдзельшчыну і г. д.

А. Сьмолы.

ПАДРЫХТАВАЦЦА ДА ПРАТРУЧВАНЬНЯ НАСЕНЬНЯ

Згодна пастановы НКЗ БССР па БССР патрэбна вытварыць пратручваньне на 100 проц., што складае больш 100.000 тон. Гэта выклікана тым, што сажа шмат зьнішчае збожжавых расьлін, асабліва аўсу, ячменю, пшаніцы і проса. У некаторых калгасах і саўгасах страты ад галаўні дасягаюць да 30 проц., а то і болей. Але перш чым вытварыць пратручваньне насеньня патрэбна ведаць кожнаму калгасніку, саўгасніку, аднаасобніку працэс самога пратручваньня.

Патрэбна ведаць, што пратручваньне насеньня ўтвараецца мокрым, паўсухім і сухім мэтадам.

Мокрае і паўсухое пратручваньне насеньня ўтвараецца фармалінам, а сухое пратручваньне атрутамі-парашкамі.

Спосабы пратручваньня насеньня і мэтады вытварэньня іх

Мокры спосаб пратручваньня насеньня

Мокрае пратручваньне фармалінам, які добра дзейнічае супроць галаўні аўса, ячменю і проса, праводзіцца наступным чынам: бярэцца адна або дзьве бочкі, у залежнасьці ад аб'ёму працы, наліваецца 300 літраў вады і дадаецца 1 літр 40-проц. фармаліна. Трэба памятаць, што на 300 частак вады бярэцца 1 частка фармаліну. Уліўшы фармалін у ваду, патрэбна добра перамяшаць драўлянаю палкаю або лапатаю. Калі рошчына будзе гатова, тады адсартаванае насеньне насыпаецца ў мяшкі або кошыкі па 25—30 кг і апускаецца ў бочку з рошчынаю фармаліну. Апускаецца насеньне патрэбна трымаць 3—4 хвіліны. Пасьля гэтага тэрміну насеньне патрэбна выняць з рошчыны і патрымаць над рошчынаю, пакуль не сыяць лішняя рошчына фармаліну. Мокрае насеньне ссыпаецца ў кучы і пакрываецца мяшкамі або бразэнтам на 2 гадзіны, а потым пасля гэтага тэрміну разгортваецца тонкім слоём і ў цяні прасушваецца.

Ніколі не патрэбна прасушваць насеньне на сонцы, бо ад такой прасушкі атрымоўваецца вялікі працэнт няўсходжасьці насеньня.

Але такі мокры спосаб пратручваньня зьяўляецца надта марудным і патрабуе вялікай затраты людзкой сілы і ўжываньне яго нямэтазгодна ў буйнай сацыялістычнай гаспадарцы.

Можна рабіць пратручваньне мокрым спосабам інакш, чым паказана вышэй. Вызначанае насеньне для пасеву рассыпаецца тонкім пластом на чыстую падлогу або ток і паліваецца рошчынаю фармаліну з апырскацеля. Апырснутае насеньне добра перамяшваецца. Рошчына фармаліну павінна быць наступная: на адну частку фармаліну, трыста частак вады. Мокрае насеньне, пратраўленае фармалінам, накрываецца мяшкамі або бразэнтам на 2 гадзіны, а потым у цяні прасушваецца.

Мяшкі, у якіх было насеньне, таксама павінны быць прамыты ў рошчыне фармаліну. Такая працы ў рошчынаю фармаліну робіцца для таго, каб зьнішчыць споры галаўні.

Мокрае пратручваньне насеньня павінна рабіцца за тры-чатыры дні да пасеву.

Часта пры хаваньні фармаліну ў халодным памяшканьні фармалін ператвараецца ў белую, як

сьнег, масу, якая ў вадзе не рашчыняецца і ня можа быць ужыта для пратручваньня насеньня. Для таго, каб перавесці такі фармалін у першапачатковы стан, патрэбна яго пераліць у мэталічную пасудзіну і паставіць у нападзеную печ, ад чаго фармалін стане вадкі. Але гэты сродак ператварэньня надта марудны і ў буйных гаспадарках, пры затраце вялікай колькасьці, фармаліну нявыгодны. Можна ператварыць такі белы фармалін у вадкі стан зусім другім мэтадам. У 20 літраў фармаліну з белымі пушынкамі ўсыпаецца 200 грам крысталічнай вуглякіслай соды; усыпаўшы вуглякіслую соду ў фармалін, гэта ўсё добра перамяшваецца і ставіцца на трое сутак у цёплае месца. Ад гэтага густая маса распушчаецца і фармалін становіцца вадкі, толькі на дзе застаецца невялікі асадак муці. Але тады крэпасць фармаліну патрэбна абавязкова правесці, таму што часта крэпасць фармаліну менш 40 проц. і, узяўшы аднолькавую колькасьць яго з 40-проц. крэпасцю, мы не дасягнем належнага эфэкту. Лепш перад пратручваньнем такім фармалінам паслаць пробу на праверку Бел. АБШ па адрасу: г. Менск, Савецкая 71, Бел. АБШ.

Рошчына фармаліну з вадою не зьяўляецца небясьпечнай для чалавека або жывёліны. Таму пратручанае насеньне, якое прамыта ў вадзе, можна ўжываць для стравы як чалавеку, так і жывёле. Хаваецца фармалін у шкляннай пасудзіне, закрытай коркам, і залітай воскам ці парафінам. Хаваецца фармалін павінен у цёплым памяшканьні; у халодным памяшканьні фармалін псуецца.

Паўсухі і сухі мэтад пратручваньня насеньня

Паўсухое пратручваньне насеньня праводзіцца ў барацьбе супроць пыльнай галаўні аўса і цвёўдай галаўні ячменю. Утвараецца паўсухое пратручваньне насеньня рошчынаю фармаліну, але канцэнтраваная



Улік удою малака ў саўгасе „Вязьнін-Фаніпаль“.

фармаліну робіцца большая, чым пры мокрым пратручванні насення. Пры пратручванні насення паўсухім метадам на 80 літраў вады патрэбна браць адзін літр фармаліну. Вызначэнне для пасеву насення рассыпаецца тонкім пластом і з апырскавацеля апырскаецца рэшчынаю фармаліну. Апырснутае насенне патрэбна добра перамяшаць драўлянаю лапатаю, а потым накрыць на 2 гадзіны мяшкамі або бразэнтам.

Паўсухое пратручванне насення робіцца за тры-чатыры дні да пасеву. Паўсухі метадад надта выгодны ў калгасах, саўгасах, таму што пры гэтым метадад правядзення работы зусім амаль што адпадае затрата рабочай сілы на прасушванне насення. Пры пратручванні насення паўсухім метадам адным кілёграмм фармаліну патрэбна пратручваць 3 тоны аўса і 6 тон ячменю.

Сухое пратручванне насення

Сухі метадад пратручвання насення заключаецца ў тым, што насенне не абмочваецца разбаўленаю вадкасьцю фармаліну, а апыльваецца хэмічнымі парашкамі. З ліку сухіх пратручваючых матэрыяў, якія ў нас больш распаўсюджаны, зьяўляюцца наступныя: абязводжаны медзяны купарос, хромпik, парашок АБ, парашок Давідава і парыская зелень.

Усе гэтыя аграуты зьяўляюцца небяспечнымі для жывьця чалавека. Таму пры правядзеньні пратручвання насення кожная працуючая асоба парінна гэта памятаць. Лепш пры працы на галаву надзяваць хустку ці шапку, каб у валасы не набівалася атрута. Патрэбна памятаць, што пратручванне насення вышэйпаказанымі матэрыямі немагчыма ўжываць у страву чалавеку або жывёле. Пасьля працы з гэтымі матэрыямі патрэбна абавязкова добра мыць рукі і твар, а таксама выбіваць на паветры верхнюю вопратку.

Абязводжаны медзяны купарос

Абязводжаны медзяны купарос атрымліваецца пры награванні медзянага купаросу пры высокай тэмпературы. Абязводжаны медзяны купарос мае шэраваты колер. Хаваць яго патрэбна ў сухім месцы. На 1 тону насення патрэбна браць каля 2,5 грам абязводжанага медзянага купаросу. Пры працы патрэбна памятаць, што абязводжаны медзяны купарос зьяўляецца атрутаю. Само пратручванне насення ўтвараецца машынамі, якія прызначаны для сухога пратручвання насення. З машын, якія ўжываюцца для сухога пратручвання насення,



Вызначэнне якасці ільну на вагатуўчым пункце.

больш распаўсюджана машына „Ідеал“, якая вырабляецца на Ленінградзкім заводзе „Тремас“.

Пратруціць машынаю „Ідеал“ за гадзіну можна да паўтону насення. Для вытварэння апылення насення насыпаецца ў барабан машыны і даецца парашок абязводжанага медзянага купаросу з разрахунку на 16 кг насення 32 грамы медзянага купаросу. Усыпаўшы купарос і насенне ў барабан, барабан круціцца пяць хвілін.

Хромпik

Хромпik—або двуххромакіслы калі, па знадворнаму выгляду крыштал чырвонаватага колеру. Для пратручвання хромпik размольваецца ў спецыяльных млынох. Перад пратручваннем насення хромпik лепш змяшаць з вапнаю (на сто частак хромпiku бярэцца дзесяць частак вапны). Хромпik зьяўляецца вельмі атрутным парашком. Пры невялікім пададанні ў страўнік чалавека выклікаюцца ваніты, ад чаго ў большасці наступае сьмерць.

Калі хромпik пападае на невялікі ранку на руцэ або на твары, дык ад гэтага зьяўляюцца язвы, якія доўга не заживаюць.

Папаўшая невялікая частка хромпiku на сьлізізця абалонкі носу, вачэй, роту выклікае на іх язвы. Пры працы нос, рот абавязкова трэба абвязаць мокрай хусткай з ватаю або марляю. На вочы трэба надзяваць шофэрскія акуллары. На тону насення трэба браць 1,5 кг хромпiku.

Парашок АБ

Парашок АБ зьяўляецца мелам, які апрацаваны завадзкім шляхам вуглякіслай медзьдзю. Калі ў парашку ёсьць да 38 проц. вуглякіслай медзі, парашок АБ добра дзейнічае супроць мокрай галаўні пшаніцы.

На 1 тону насення патрэбна браць 1,5 кг парашка АБ. Парашок АБ таксама моцная атрута, таму пры працы з гэтым парашком трэба прыняць усе перасьцярогі, каб атрута не папала ў рот. Патрэбна адзначыць, што парашок АБ пачынае заваёўваць вялікае месца ў пратручванні, як сухі пратравіцель.

Парашок Давідава

Парашок Давідава ўжываецца для сухога апылення насення. Ён таксама надта атрутны. Прыгатаўляецца ён з мышшакавіста-кіслага кальцыя, талькі і кааліну. На тону насення трэба браць 1 кг парашку Давідава.

Парыская зелень

Парыская зелень таксама ўжываецца для сухога апылення насення супроць галаўні. На тону насення трэба браць 500 грам парыскай зелены. Апыленае насенне нельга ўжываць для стравы чалавеку і жывёле таму, што парыская зелень зьяўляецца моцнай атрутай, якая ў сваім складзе мае вялікі прадант мышшаку.

Згодна пастановы НКЗ БССР, у гэтым годзе к веснавой с.-г. кампаніі патрэбна будзе пратруціць больш 100.000 тон насення. Выкананьне гэтай лічы патрабуе мабілізацыі ўсёй грамадзкасьці як Асаавіяхіму, камсамолу, так і піанэрскіх атрадаў. Ячэйкі Асаавіяхіму, ячэйкі камсамолу, піанэры павінны зараз стварыць гурткі ў калгасах, саўгасах, і праз іх пачаць вывучэньне тэхнікі пратручвання насення, каб у часе гэтай вялікай кампаніі дапамагчы калгасам, саўгасам правільна арганізаваць пратручванне насення. Аграном А. Мармавед.

Пасеў лубіну—адно з асноўных зьвеньняў барацьбы за падвышэньне ўраджайнасьці

Пытаньню ўздыму ўраджайнасьці калгасных палёў павінна быць зьвернута ўвага ўсіх рабочых саўгасаў, МТС і калгаснікаў у час падрыхтоўкі і правядзеньня трэцяй бальшавіцкай вясны.

Час складаньня вытворча фінансавых плянаў на 1932 год павінен быць цалкам скарыстаны для абгаварэньня і намячэньня пэўнай праграмы барацьбы за падвышэньне ўраджайнасьці, павялічэньне і палепшаньне прадукцыі і арганізацыйна-гаспадарчага замацаваньня калгасаў. Трэба мабілізаваць увесь персанал арганізацыйных і агратэхнічных мерапрыемстваў на падвышэньне ўраджайнасьці. Плян саўгасаў і калгасаў на 1932 год павінен ня толькі прадугледзіць пашырэньне пасеўнай плошчы, але і якасныя паказчыкі і памер шэрагу мерапрыемстваў, зьвязьспечваючых сапраўдны ўздым ураджаю і павялічэньне таварнай прадукцыі.

Недадаткова вызначыць і апрацаваць вялікую плошчу. Трэба, каб гэтая плошча дала высокі ўраджай.

Адно з мерапрыемстваў па падвышэньню ўраджайнасьці ў сельскай гаспадарцы БССР—зьяўляецца ўгнаеньне глебы, а з шэрагу мерапрыемстваў па ўгнаеньню—лубінізацыя.

Лубін для сярэдняй і паўднёвай часткі БССР зьяўляецца адным з неабходных танных і цалкам адпавядаючых патрабаваньням глебы ўгнаеньнем. Каштоўнасьць лубіну як ўгнаеньня ня толькі ў тым, што заворваючы яго, мы даем глебе вельмі патрэбную для сельска-гаспадарчых расьлін спажывную матэрыю (азот), але яшчэ і ў тым, што завораная лубінавая маса робіць добры ўплыў на самую структуру глебы.

Лубін, як ўгнаеньне, павялічвае ўраджай збожжавых расьлін. Па даным Новазыбкаўскай дасьледчай станцыі—ад 3 да 7 цэнтнераў зярна на 1 гектар, па Радамышлянскай станцыі на 4,1 цэнтн.; Горацкай—на 5,6 цэнтн.; Заходняй абласной—4,7 цэнтн.; Пскоўскай—на 5,8 цэнтн. і Турскай дасьледчай станцыі на 4,18 цэнтн. на 1 гектар.

Лубін, як зялёнае ўгнаеньне, уплывае ня толькі на павялічэньне ўраджайнасьці збожжавых расьлін, але і тэхнічных расьлін (лён, каноплі, бульбу), пры чым гэта эфэктыўнасьць зялёнага ўгнаеньня ад лубіну больш, чым на збожжавых расьлінах.

Лубінізацыя глебы павінна зьявіцца неадкладнай задачай ўсіх калгасных і зямельных арганізацый. Аднак, гэта задача заключаецца ня толькі ў тым, каб лубін проста скарыстоўваць на ўгнаеньне. Задача лубінізацыі значна ёсьць і, у першую чаргу, яна заключаецца ў сабе задачу вытворчу і зьвязьспечанасьці насенным матэрыялам лубіну самімі саўгасамі і калгасамі і насеннаводнымі гаспадаркамі. Гэта зьвязана з тым, што недахоп насеннага матэрыялу ня толькі не дае магчымасьці пашырэньня ўжываньня лубіну на ўгнаеньне, але і скарачае пасеўныя плошчы гэтай расьліны.

Трэба безадкладна кожнаму саўгасу і калгасу рашуча ўзяцца за лубінізацыю ўнутраных рэсурсаў лубіну. Трэба зараз-жа абмалаціць і здаць дзяржаве намячаную плянам колькасьць насеньня, а таксама вызначыць патрэбную колькасьць лубіну для пасеву ў сваім калгасе.

Бялы загад партыі і ўраду аб скарыстаньні ў першую чаргу ўсіх насенных рэсурсаў лубіну для насенных мэт павінен быць цалкам выканан.

Нарада пры Новазыбкаўскай дасьледчай станцыі ўстанавіла наступны пералік агратэхнічных мерапрыемстваў па вырашчваньню лубіна на насеньне.

1) Высеў насеннага лубіну робіцца па зяблевай успашцы з веснавой перапашкай. На лёгкіх незасьмечаных пустазельлем глебах, можна дапусьціць ўзамен веснавой перапашкі, апрадоўку глебы культыватарам.

2) З мэтай павялічэньня ўраджаю насеннага лубіну, а таксама скарачэньня вегетацыйнага пэрыяду (пэрыяд веснавога росту расьлін)—па пасобных плошчы ўжываць штучныя ўгнаеньні. Фасфарыту 135 кг (P_2O_5) на гектар і калійнай солі, сільваніту 90 кг (K_2O) на гектар з магчымай заменай калійных ўгнаеньняў (пры іх недахопе) пелам у адпаведнай колькасьці. Пры чым калі з калійных штучных ўгнаеньняў выкарыстоўваецца сільваніт і апошні мае паніжаны процант калія, дык гэтка сільваніт унасіць у глебу загадзя да засева.

3) Ужываць абавязкова заражэньне глебы клубняковымі бактэрыямі, калі пасеў лубіну ўтвараецца ўпярышню на вучастку.

4) Засеў утвараецца адначасова з засевам ранніх яравых (ячмень, авёс), г. зн. арыентыроўчана ў канцы красавіка (для паўднёвай часткі БССР) і ў першай палове мая (для астатніх раёнаў).

5) Высеў робіць суцэльны радковай сеялкай, альбо (што больш каштоўна) шырокарадным ў 25 сант. паміж міжрадызьдзімі. Высяваецца на 1 гектар 180 кілёграм сінгага лубіну з нармальнай усходжасьцю насеньня.

6) Устаноўку сеялкі робіць з такім разьлікам, каб насеньне не высывалася і не запахвалася глыбей 0,5 вяршка (для зьвязаных глеб) і вяршка (для лёгкіх глеб).

7) Прыборку ўраджаю робіць жаткай альбо спавязалкай пры масавым пабурэньні бобікаў (да 70 проц.), пры чым уборку праводзіць з раніцы і ўвечары, а не ў самы сонцапёк—чым папярэджаюцца страты пры растрэскваньні бобікаў і асыпаньні зярна.

8) Прасохшыя бобікі скошанага лубіну складаецца ў копы, або зараз-жа падвозіць да малатарні з брэзэнтавымі падсыцілкамі.

9) Калі абмалот адкладаецца на зімовыя альбо вясенні пэрыяд, дык ураджай лубіну складаецца ў скірды з абавязковай перакладкай і ўкрыцьцём зьверху і з бакоў саломай.

10) Абмалочанае насеньне з восені, неабходна да засыпкі для хаваньня на доўгі час, папярэдне прасушыць. Хаваць насеньне ў памяшканьні з добрым праветрываньнем. Слой насеньня ў засеку не павінен быць больш $\frac{1}{2}$ мэтра (у залежнасьці ад вільготнасьці насеньня) і насеньне трэба час ад часу пералапаваць (у залежнасьці ад стана насеньня).

Вось той мінімальны пералік агратэхнічных мерапрыемстваў, які павінен быць ужыты ў саўгасе ці калгасе пры вырашчваньні насеннага лубіну.

Аграном Бялоў.

САБРАЦЬ 30.000 ТОН ПОПЕЛУ

Згодна пастановы ЦК КП(б)Б аб правядзенні веснавой сельска-гаспадарчай кампаніі ў 1932 годзе, павінна быць сабрана заводамі, фабрыкамі, саўгасамі і калгасамі, а таксама арганізацыямі (яч. Асоавіяхім, камсамол, атрадамі піанэраў) 30.000 тон попелу, які павінен быць скарыстаны, як калійнае ўгнаенне для падвышэння ўраджайнасці сацыялістычных палёў. ЦК КП(б)Б і СНК БССР сваёй пастановай абавязалі ўсе саўгасы і калгасы павысіць ураджайнасць у гэтым годзе па культурам на наступны процант.

1. Збожжавых культур на 12 проц.
2. Траў і тэхнічных культур (лён і канапля) 15 проц.
3. Бульбы на 20 проц.

Значную ролю ў справе падвышэння ўраджайнасці можа адыграць попел пры яго правільным унясенні. Каб выканаць гэтую лічбу, патрэбна зраз-жа кожнай яч. камсамолу, Асоавіяхіму і піанэратраду арганізаваць ударныя брыгады, вылучыць адказных асоб для збору і правільнага захавання попелу.

Кожная расьліна, якая расьце, жывіцца спажыўнымі матэрыямі, што маюцца ў паветры і ў глебе. З паветра кожная расьліна бярэ спажыўныя матэрыялы лісьцямі.

У паветры спажыўных матэрыялаў хапае, маецца ў дастатковай колькасці, таму аб іх нікому клапаціцца не патрэбна. З глебы расьліна бярэ спажыўныя матэрыялы караньнямі. Самыя галоўныя спажыўныя матэрыялы, без якіх расьліна ня можа жыць, наступныя: азот, фосфар, калі, кальцы, магні, серка і жалеза. Кальцыя, магні, серкі і жалеза ў глебе маецца ў дастатковай колькасці, таму аб іх клапаціцца ня прыходзіцца. Азоту, калія і фосфара ў глебе заўсёды маецца ў недастатковай колькасці, і іх патрэбна ўносіць у глебу, інакш расьліна ня будзе даваць належнага ўраджаю. Недахоп гэтых матэрыялаў тлумачыцца тым, што расьліны іх бяруць з глебы ў вялікай колькасці.

Попел па свайму складу мае ў вялікай колькасці калія, а таксама часткова і фосфару, таму ўнясеннем попелу ў глебу, пакрываецца недахоп калія. Кораньплоды, бульба, морква, буракі, каню-

шына, віка, гарох шмат ужываюць калія; таму ўнясенне пад гэтыя культуры попелу дае добры вынік.

Таксама попел добра дзейнічае на сенажацях. Пры яго ўнясенні атрымоўваецца добрай якасці трава на сенажацях. Таксама добра ўносіць попел пад лён. Ад унясення попелу пад лён атрымоўваецца лепшае валакно—мацнейшае і даўжэйшае, а таксама і больш насення, у параўнанні з тымі ўраджаямі лёну, пад якімі глеба ня ўгнаивалася попелам. Добрыя дае вынікі попел і пры ўнясенні яго пад збожжавыя расьліны.

Але попел не на ўсіх глебах можа ўжывацца для ўгнаення. Патрэбна ўносіць попел на такія глебы, якія бедны каліем. Да такіх глебаў адносяцца пячаныя, супячаныя і тарфяныя глебы.

Вялікую ролю адыгрывае попел у справе падвышэння ўраджайнасці пры правільным і сваячасовым унясенні яго ў глебу.

Попел патрэбна ўносіць у глебу за два тыдні да пасеву. Пад бульбу попел магчыма ўносіць у час яе пасадкі, для чаго попел насыпаецца ў кожную барану альбо пад кожную бульбіну. Пры такім унясенні яго трэба зьмешваць з глебаю з разрахунку на 1 частку попелу $\frac{3}{4}$ часткі глебы. На сенажаці попел ўносіць трэба такім чынам: перад унясеннем попелу сенажаць барануецца, а потым раскідваецца попел і зноў забараноўваецца.

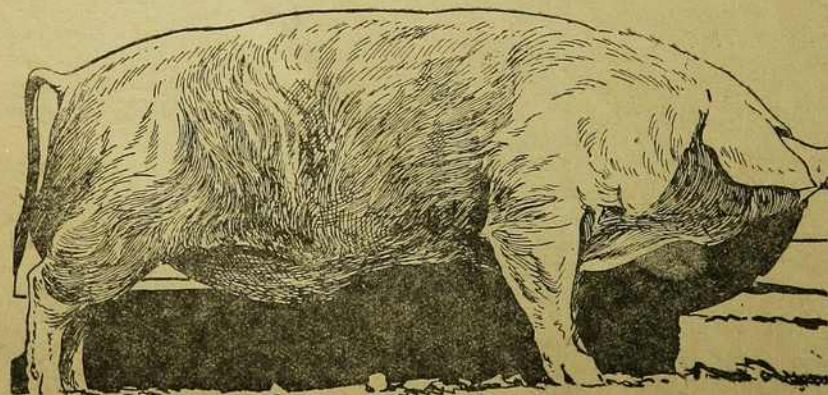
Уносіцца попел у глебу ў ціхае надвор'е і раскідваецца роўнамерна па полі і зраз-жа забараноўваецца жалезнай бараной альбо заворваецца плугам на 6—9 сантыметраў. Ня варта ўносіць попел у часе дажджу, таму што ад яго (попелу) робіцца корка. На кожны гектар глебы пад збожжавыя расьліны, а таксама бульбу, моркву, буракі патрэбна ўносіць 4 цэнты. попелу; на сенажаці можна ўносіць 8,5 цнт попелу. Колькасць унясення попелу залежыць ад яго якасці.

Самы лепшы попел ад грэчневай і жытняй са-ломы, якога можна ўносіць менш, таму што ён мае шмат калія. Больш трэба ўносіць попелу ад хваёвых расьлін — ён мае менш калія. Самы малы процант калія мае попел, атрыманы ад спальвання каменнага вугалю і торфу. Таму яго лепш і ня збіраць. Мокрага попелу трэба ўносіць у два разы больш, таму што частка спажыўных матэрыялаў вымываюцца вадою.

Добрая якасць попелу залежыць і ад добрага захавання яго да ўнясення ў глебу. Кожная фабрыка, завод, калгас, саўгас, установа павінны памятаць, што попел, які ў часе збору і захавання будзе прамочан, губляе сваю вартасць. Таму трэба кожнаму прадпрыемству, якое збірае попел, зрабіць скрынкі, паставіць іх у сухое месца, куды-б не пападала вада.

У нас ёсць усе магчымыя выканаць і перавыканаць на-мечаную лічбу па збору попелу.

К пачатку веснавой сяўбы павінна быць сабрана 30.000 тон попелу.



Вытворнік дацкай пароды (саўгас „Банюнь“, Полацкі раён)

Аўладаць тэхнікай аказаньня першай дапамогі!

Судальная калектывізацыя, індустрыялізацыя сельскай гаспадаркі, на базе машынізацыі і механізацыі цэлага шэрагу сельска-гаспадарчых вытворчых працэсаў, карэным чынам зьмянілі вытворчую структуру вёскі.

Такія, напрыклад, працэсы—выбарка і мяццё ільну і інш., якія выконваліся ўручную, за апошнія 3—4 гады выконваюцца спецыяльнымі сельска-гаспадарчымі машынамі. Навейшыя тыпы машын усё больш ускладняюцца шляхам аб'яднаньня розных вытворчых працэсаў, напрыклад, камбайн. Яскрава, што чым складаней машына, тым больш неабходна сьвядомасьці з боку калгасьніка, рабочага саўгасу, як карыстацца гэтымі машынамі, неабходна аўладаць тэхнікай. А гэтага мы часта ня маем,—часта калгасьнік, ня будучы дастаткова знаёмы з тэхнікай карыстаньня машынай, калечыцца.

Практычныя нагляданьні даказваюць рост няшчасных выпадкаў, рост калецтва, траўматызму ў сельскай гаспадарцы. Няшчасныя выпадкі здараюцца і пры доглядзе за жывёлай (баданьне рагатай жывёлай, укусы) і г. д. Трэба заўважыць, што ў некаторай долі машынны траўматызм залежыць ад недастатковай тэхнікі бясьпекі.

Аказаньне мэдычнай дапамогі пры няшчасных выпадках тым пасьпяховей і больш карысьней, чым хутчэй яна аказана сьвядомымі рукамі. Лепш за ўсё, калі гэта дапамога аказана ў мэдычнай ўстанове. Але ж на сёнешні дзень большая частка калгасаў не забясьпечана пунктамі аховы здароўя; на раёне галоўная частка мэдапамогі аказваецца ў вучастковых больніцах і пунктах, якія ў значнай частцы не прыстасаваны да абслугоўваньня больш буйных калгасных цэнтраў; вядомая справа, што ў няшчасных выпадках прыходзіцца аказваць дапамогу самому сабе або таварыш таварышу.

Адзіночныя выпадкі даказваюць, што на аказаньне першай дапамогі ў сельскай гаспадарцы неабходна зьвярнуць асабліваю ўвагу. Неабходна, каб кожны

калгасьнік быў добра знаёмы з аказаньнем першай дапамогі, быў знаёмы з тэхнікай накладаньня першай павязкі на сьвежыя раны. Кожны калгас павінен мець аптэчку першай дапамогі з неабходнымі мэдыкамэнтамі і перавязачным матар'ялам.

Нажаль, тыя аптэчкі, якія мне прыйшлося бачыць у калгасах, маюць такія мэдыкаменты, ужываньне якіх досыць небясьпечна для неспрактыкаваных (настойка опія і інш.), або ня маюць самага неабходнага. Вельмі часта гэтая аптэчка знаходзіцца пад ключом у старшыні або члена праўленьня, і калі здарыцца няшчасны выпадак, дык і карыстацца аптэчкай няма як.

Прыходзіцца часта сустракацца з выпадкамі аусім няўмелага ужываньня гэтых мэдыкамэнтаў—напр., наліваюць іоду на раны так многа, што акрамя раны прыходзіцца лячыць і апёкі.

Надыходзячая ясна і лета ставіць перад калгасамі задачу аўладаць тэхнікай першай дапамогі. Неабходна ствараць гурткі, якія пры дапамозе раённых камітэтаў чырвоных крыжоў досыць падрыхтоўваюць да гэтай справы. Неабходна ў некаторых раёнах арганізаваць такія курсы на 2—3 тыдні пры раённых больніцах. Неабходна райкалгассаюзам зьвярнуць на гэта ўвагу і адпусьціць неабходныя сродкі. Асабліва неабходна скарыстаць кадры калгасьніц, якія правялі ясельную кампанію ў мінулае лета; мы ў кожным раёне маем значныя лічбы гэтых ясельных работніц. Неабходна гэтыя кадры замацаваць; неабходна іх прапусьціць праз курсы першай дапамогі, і мы з Іх будзем чэрпаць кадры для пунктаў аховы здароўя пры калгасах.

Неабходна калгасам забясьпечыцца аптэчкамі з разьліку маючыхся брыгад, каб кожная брыгада, выяжджаючы ў поле, мела неабходнае для накладаньня павязкі. Неабходныя мэдыкаменты можна набыць праз райздруў з раённых аптэк.

Доктар Эцін

ПАШТОВАЯ СКРЫНКА

Віткоўскаму, К. Б. (Горкі).

Артыкул ваш „Паміняныя запісы—у саўгасі і калгасі“ атрымаў, зьмяшчам. Просьба даслаць у самым хуткім часе артыкул—практычныя ўказаньні аб паміняных запісах. Акрамя гэтага просьба даслаць артыкул на тэму „Аб злучнай кампаніі“.

Насутову, А. П. (Горкі).

Ваш артыкул аб загатоўцы лёну для маслазаводу ня пойдзе, спавіўся. Просьба даслаць іншы матар'ял на жывёлагадоўлі, звязаны з падрыхтоўкай і правядзеньнем веснавой пасеўкампаніі.

Кузьмінку, Гаворсу, Астроўскаму і Рудзенцу (Мозыр).

Дасланы вамі допіс „Па-большавіцку ўмацуем калгас“ перададзены для надрукаваньня ў газэту „Калгасьнік Беларусі“.

Сьцяпанчыку (Касьцюковічы).

Допіс „Культурнае будаўніцтва—на службу калгасам“ ня будзе надрукаваным. Вы вельмі агульна апісалі адносна радыёфікацыі калгасаў вашага раёну. Даслайдзе матар'ял аб падрыхтоўцы да веснавой сьлужбы, аб арганізацыіна-гаспадарчым замацаваньні калгасаў, аб укамплектаваньні МТФ і СТКФІ вярсьольваньні маладняка. У кожным допісе давайце канкрэтныя факты, прыклады. Кожны допіс пачынайце з канкрэтных фактаў, без лішніх агульных разважаньняў.

Модліну, Г. (Магілёў).

Допіс „Множыць пачынаньні“ ня пойдзе, вельмі агульна напісан. У гэтым допісе вы ня далі ніводнага факту. Вы не паказалі, чаго-ж усё-такі дабілася партыйная ячэйка ў арганізацыіна-гаспадарчым замацаваньні калгасу. Напішце пра Чырвонапольскую ячэйку больш падрабязна і канкрэтна прывядзеце прыклады ў чым выявіліся дасягненьні ячэйкі ў галіне замацаваньня калгасаў.

Савіцкай Х. (Рагачоў).

Допіс ваш пра калгас імя Сьвярдлова зьмесьцім у бліжэйшых нумарох часопісі. Аб збожжагатоўках па раёну ня пойдзе, устарэлі падзеяныя вамі факты. Пішце, як ідзе падрыхтоўка да веснавой сьлужбы. Допіс пра калгас „Чырвоны остраў“ перададзены ў газэту „Калгасьнік Беларусі“.

Шымакоўскаму, В. (Бягомль).

Дасланы вамі допіс „Зрыўчыцкаў сабудаўніцтва да суровай адказнасьці“ перададзены ў газэту „Калгасьнік Беларусі“.

Бардзьялу, Ш. (Меншчына).

Нарымс „Хто наступім“ і „Нашы і чужыя“ ня пойдзе. Вельмі слаба апісаны.

С. МІЦЬКОЎ.

Адказныя рэдактары: Н. МІХАЙЛАЎ.



КАЛЕКТЫВІЗАЦІЯ



1961 г.

1931

24



КАЛЕКТЫВІЗАЦІЯ



24
1931

На 1 год—24 нумары 3 р.
 „ 6 мес. 12 „ 1 р. 50 к.
 „ 3 мес. 6 „ — 75 к.
 „ 1 мес. 2 „ — 25 к.

**ПАДПІСКУ ЗДАВАЙЦЕ НА
 ПОШТУ АЛЬБО ЛІСТАНОСЦУ**

Адрас рэдакцыі часопісу:

КАЛЕКТЫВІЗАЦІЯ