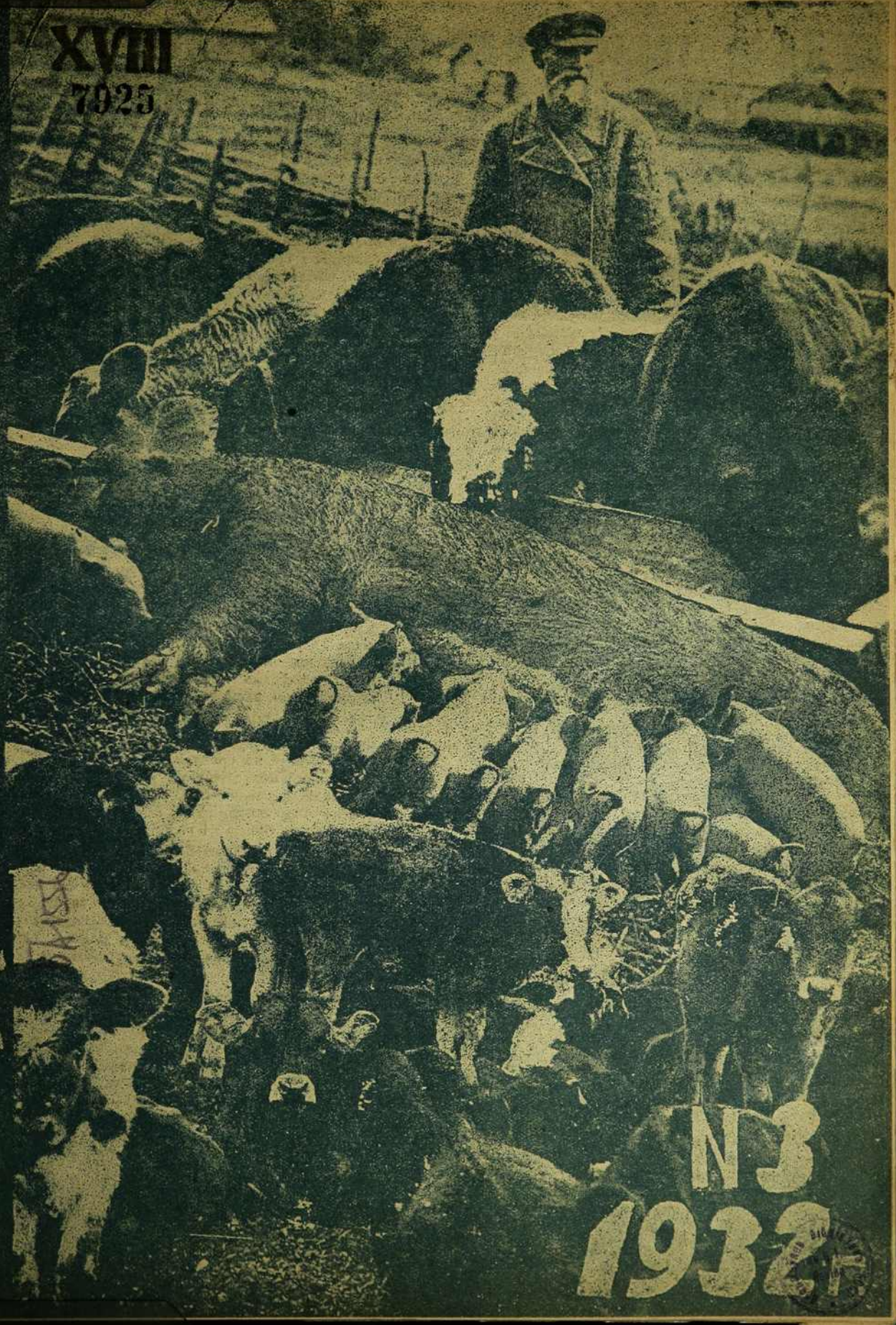


XVIII
7925



Мирный Колхозный район

№ 3
1932

Числа 3 р.
1 р. 50 к.
- 75 к.
- 25 к.
ЗДАВАЙЦЕ НА
БО ЛІСТАНОСЦУ

За датэрміновае выкананьне пастановы ўраду аб культзбору

Пад выпрабаваным кіраўніцтвам камуністычнай партыі і яе ленинскага ЦК, Савецкі саюз дабіўся вялізарнейшых перамог у будаўніцтве сацыялізму, у пасьпяховым выкананьні пяцігодкі за чатыры гады. Па цэламу раду важнейшых галін народнае гаспадаркі (нафта, энэргэтыка, сельскагаспадарчае машынабудаўніцтва і інш.) пяцігадовы плян выканан у 2¹/₂—3 гады.

Дасягнуты вялізарны рост буйнай прамысловасьці. Уступіла ў строй рад новых заводаў-гігантаў (Аўтазавод, АМО, Сталінградскі і Харкаўскі трактарныя заводы і інш.), хутка будзе пушчаны Магнітбуд, Кузнецкабуд, Днепрабуд. Маюцца вялізарныя дасягненьні ў механізацыі Донбасу.

Разьвіцьцё сацыялістычнай сельскай гаспадаркі дасягнула нябачаных посьпехаў. Значна павялічылася колькасць калгасаў, МТС, звыш 62 проц. бядняцка-серадняцкіх гаспадарак Савецкага саюзу аб'яднаны ў калгасах, а ў важнейшых збожжавых раёнах у асноўным завершана сьцэльная калектывізацыя.

Значна палепшылася культурнае абслугоўваньне і матар'яльна-бытавое становішча рабочае клясы і ўсіх працоўных. З году ў год павялічваюцца асыгнаваньні, якія адпускае пралетарская дзяржава на сацыяльна-культурнае будаўніцтва. У 1932 г. па адзінаму дзяржаўнаму бюджэту на сацыяльна-культурныя патрэбы і мерапрыемствы асыгнана 1.626,7 мільёнаў рублёў, альбо на 23,6 проц. больш, чым у мінулым годзе. Калі-ж прыняць пад увагу сродкі, якія затрачваюцца на гэтую мэту мясцовымі бюджэтамі, сацстрахам і інш., дык гэтыя затраты вызначаюцца лічбай звыш 9 мільярадаў руб.

Няспынны рост матар'яльнага палепшаньня добробыту працоўных гораду і вёскі стымулюе ўзрастаньне культурных запатрабаваньняў і дае вялізарныя магчымасьці для ўдзягненьня ў фінансаваньне сацыялістычнага і асабліва культурна-сацыяльнага будаўніцтва сродкаў саміх працоўных. Рэалізацыя ў мінулым годзе пастановы ўраду аб культзбору дала бліскучыя вынікі. Плян па культзбору быў значна перавыкананы.

Сёлета, для забеспячэньня пляну культурна-сацыяльнага будаўніцтва гораду і вёскі, урадам зноў выдана пастанова аб правядзеньні культзбору. Гэтая важнейшая пастанова патрабуе максымальнай мабілізацыі партыйных, камсамольскіх сіл і ўсяе савецкай грамадзкасьці на пасьпяховую арганізацыю і правядзеньне культзбору. Зусім вразумела, што фінансавы апарат у правядзеньні гэтай кампаніі павінен даць чоткую і актыўную работу.

Асабліва ўвага ў правядзеньні культзбору павінна быць зьвернута на работу ў вёсцы. Паводле пастановы Цэнтральнага Выканаўчага Камітэту і Савету Народных Камісараў БССР ад 21 студзеня 1932 году, да 1 красавіка культзбор у вёсцы павінен быць поўнасьцю скончаны. Да 15 лютага павінна быць сабрана ня менш як 50 проц. акладу, а

кулацкія гаспадаркі, якія ў мінулым годзе абкладаліся сельскагаспадарчым падаткам у індывідуальным парадку—павінны поўнасьцю выплаціць налічэньні па культзбору да 10 лютага.

Усё гэта абавязвае партыйныя, камсамольскія савецкія і грамадзкія арганізацыі на вёсцы разгарнуць вакол культзбору шырокую палітычна-масавую растлумачальную работу сярод калгаснікаў, бяднякоў і сярднякоў аднаасобнікаў і ўсіх працоўных.

На бліжэйшы час правядзеньне культзбору павінна стаць у цэнтры ўсяе фінансавай работы на вёсцы. Самацёк, апартуністычныя адносіны да кулака ў спананьні з яго налічаных па культзбору сум, бюрократызм і непаваротлівасьць у рабоце фінансавага апарату—павінна атрымаць рашучы бальшавіцкі адпор.

Кулак, які ліквідуецца на базе сьцэльнай калектывізацыі, усімі сіламі будзе імкнуцца к таму, каб сарваць пасьпяховае правядзеньне гэтай важнейшай кампаніі.

Таму асаблівую ўвагу патрэбна зьвярнуць на арганізацыю вакол культзбору належнай палітычна-масавай работы. Ня глядзячы на тое, што культзбор зьяўляецца абавязковым пляджом, трэба добра растлумачыць калгаснікам і ўсім працоўным вёскі палітычную важнасьць і неабходнасьць гэтага мерапрыемства. Вялікую ролю ў гэтай справе павінен адыграць мясцовы друк—раёныя газеты, шматтыражкі, насьценгазеты.

Пасьпяховасьць у сваячасовым і поўным выкананьні плянаў культзбору абумоўліваецца шырокай мабілізацыяй на правядзеньне гэтай работы партыйных і камсамольскіх сіл і ўсяго вясковага актыву, шырокім ужываньнем сацыялістычных метадаў працы—сацпаборніцтва і ўдарніцтва, арганізацыі грамадзкага буксіру і г. д.

Узорныя прыклады барацьбы за выкананьне фінансавых плянаў паказвае Сіроцінскі раён, які з кварталу ў квартал перавыконвае фінансавыя заданьні. У Сіроцінскім раёне на правядзеньне культзбору мабілізавана ўвага ўсяе савецкай грамадзкасьці. Яшчэ да 30 студзеня раёнам была поўнасьцю і датэрмінова закончана работа па налічэньні культзбору і прыступлена да ўручэньня паведамленьняў платнікам.

Актывісты ўдарнікі фінансавага фронту Сіроціншчыны адразу ж пасьля апублікаваньня ў друку пастановы ўраду аб правядзеньні культзбору, усю сваю энэргію і сілу пераклучылі на правядзеньне гэтай кампаніі, шырока разгарнулі сярод працоўнага насельніцтва адпаведную масавую работу па растлумачэньню сутнасьці і неабходнасьці гэтага важнейшага мерапрыемства ўраду.

У Сіроцінскім раёне павялі работу за датэрміновае выкананьне плянаў па культзбору.

Тэмпы сіроцінскіх ударнікаў фінансавага фронту павінны быць падхоплены ўсімі раёнамі БССР.

М. Н—скі.

XVIII
7925 (XII)
КАЛЭКТЫВІЗАЦЫІ
ШЛЯХІ

Пралетары ўсіх краў, злучайцеся!

3
1932

ЛЮТЫ

З ЁМЕСТ

Шаранговіч.—Сядмылістычная рэканструкцыя сельск. гаспадаркі БССР.

Круглоў.—Поўнае захаванне малядніка—важнейшая задача.

Віткоўскі.—Племянныя запісы—у саўгасы і калгасы.

Яроменка.—Поўнасьцю ліквідаваць абывалічку.

Пастанова СНК СССР аб разьвіцьці свінагадоўлі.

Страмок.—За таварнасьць свінагадоўча-таварна-калгасных ферм.

Крэйдзіч.—Як праводзіцца вэчэрняя падрыхтоўка сельска-гаспадарчых кадраў.

Сьмелы.—Раўняцца па Ветрынскай МТС.

П. А.—Райкалгассаюз мала клапаціцца аб падрыхтоўцы да сяўбы.

Модлів.—Падрыхтоўка да сяўбы разгорнута.

Дзядзюшка.—Па баявому арганізаваць фінансавую гаспадарку калгасу.

М. Н. скі.—За дэterminовае выкананьне пастановаў Ураду аб культуры.

Кузьменок і Зайцаў.—Выклікаем на сацыяборніцтва.

ОРГАН НАРКАМЗЕМУ І КАЛГАСЦЭНТРУ БССР

XIV зьезд КП(б)Б

САЦЫЯЛІСТЫЧНАЯ РЭКАНСТРУКЦЫЯ СЕЛЬСКОЙ ГАСПАДАРКІ БССР

3 данладу сакратара ЦК КП(б)Б т. ШАРАНГОВІЧА.

Нашы дасягненьні за час з XIII зьезду КП(б)Б

На падставе ажыццяўленьня ленынскай палітыкі, умацаваньня пралетарскага кіраўніцтва працэсамі рэканструкцыі сельскай гаспадаркі, уся КП(б)Б і яе Цэнтральны Камітэт актыўна займаліся пытаньнямі сацыялістычнай рэканструкцыі сельскай гаспадаркі.

У трэцім рашаючым годзе пяцігодкі мы дабіліся вялізарных сацыяльна-эканамічных зрухаў, з якімі КП(б)Б прыйшла да свайго XIV зьезду. Гэтыя зрухі ў першую чаргу выяўляюцца ў магутным росьце калектывізацыі, у рашучым павароце бядняцка-серадняцкіх мас на шлях сацыялізму.

Калі на 1 лістапада 1928 г. было толькі 0,7 проц. калектывізацыі, на 1 чэрвеня 1930 году—11,1 проц., на 1 студзеня 1931 г.—15 проц., то на 1 ліпеня 1931 г. мы мелі ўжо 40 проц. і на 20 сьнежня—50,3 проц. Рад раёнаў, як Лепельскі, Койданаўскі, Талачынскі, Чэрвеньскі, Сененскі, Бягомльскі, Касцюковіцкі, Чэрыкаўскі і інш., у асноўным завяршылі сьвядзельную калектывізацыю.

Посьпехаў у калектывізацыі мы дабіліся ў рашучай барацьбе з прывым апартунізмам, з самацэннымі настроймі ў калгасным будаўніцтве, з „левымі“ загібамі, якія былі даволі пашыраны ў некаторых раёнах. Гэтых посьпехаў мы дабіліся з улікам усіх абставін і ўмоў нашай работы ў нацыянальнай рэспубліцы—Беларусі.

За час з XIII зьезду мы маем значнае павышэньне росту і ролі саўгасаў у сацыялістычнай рэканструкцыі сельскай гаспадаркі. Калі пасеўная плошча саўгасаў у 1928 годзе складала 41.600 га, то ў 1931 г. было 115.000, а ў 1932 г. намечана 250.000 га. Плошча пад саўгасамі амаль пачынаючы з 1928 г. патроілася.

Капітальны ўкладаньні ў сельскую гаспадарку расьлі наступным чынам: у 1930 г.—42.123 тыс. руб., у 1931 г.—77.844 тыс., на 1932 г. намечана 165 мільёнаў руб. Асабліва вялікае месца ў капіталаўкладаньнях вызначаецца росту машынізацыі сельскай гаспадаркі. Калі ў 1929 г. на гэту мэту скарыстана 5.400 тыс. руб., то ў 1930 г.—7.726 тыс. руб., у 1931 г.—17.072 тыс. руб. і на 1932 г. намечана 27.500 тыс. руб. Калі да XIII зьезду была адна машына-трактарная станцыя, то зараз налічваецца 1.900 трактаруў. На 1932 год намечан ахоп усіх раёнаў машына-трактарнымі станцыямі.

Ахоп калгасамі 50 проц. бядняцка-серадняцкіх гаспадарак, разьвіцьцё саўгасаў, рост капіталаўкладаньняў, мэханізацыя сельскай гаспадаркі—сьведчаць аб вялізарных дасягненьнях КП(б)Б у справе сацыялістычнай рэканструкцыі сельскай гаспадаркі.

Роля сацыялістычнага сэктару ў нашай сельскай гаспадарцы ўвесь час павялічваецца. У 1931 г. калгасы засеялі 47,3 проц. яравога кліну, з якога па ільне—51,3 проц., гародніне—64,1 проц., кораньплодах—66 проц., шматгадовых травах—58,2 проц. і аднагадовых травах 62 проц.

Калгасы, пры дапамозе пралетарскай дзяржавы, ужо ў мінулым годзе паказалі прыклады паспяховай барацьбы за выкананьне чарговых гаспадарча-палітычных задач, паказалі вялізарную перавагу перад аднаасобным сэктарам. Калгасы значна лепш скарыстоўвалі



111711

як людскую, так і цягавую сілу. На калгасніка, а таксама на калгаснага каня і машыну прыпадала значна большая доля апрацоўкі глебы, засеву, узвняцця зябіва і г. д.

Пры яшчэ зусім нізкай прадукцыйнасці нашага стада, у сацыялістычным сектары ўсё-ж такі маем больш высокі працент удою. Па саўгасах удою маляка ў год (у сярэднім на адну карову) складае 1.400 кілёграм, у калгасах—1.100, у індывідуальным сектары—920 кілёграм, а ў сярэднім па БССР—1.000 кгр.

На падставе тых мерапрыемстваў, якія праводзіла партыя ў галіне сацыялістычнай рэканструкцыі сельскай гаспадаркі, удзельная вага БССР у агульнай пасеўнай плошчы СССР увесь час узрастае. Асабліва яркае адлюстраванне мае павышэнне ўдзельнай вагі пасеўнай плошчы ільну, якая складала ў 1931 г.—10,2 проц., на 1932 г.—12,5 проц. Бульба—8,9 проц., у 1932 г.—10 проц. У валавым зборы па ільнавалакне ўдзельная вага ў 1930 г. складала 6,6 проц., на 1932 г.—12,6 проц. Па бульбе—10 проц., намячаецца—12,5 проц.

Такім чынам, і ў галіне сельскай гаспадаркі ёсць значныя поспехі, значнае павялічэнне пасеўнай плошчы, асабліва па тэхкультурах. Наогул удзельная вага БССР ва ўсёй агульнай пасеўнай плошчы Саюзу ССР увесь час узрастае.

Паспяховае вырашэнне праблемы якасці азначае далейшую перамогу ў рэканструкцыі сельскай гаспадаркі, азначае сабой далейшы рост саўгаснага і калгаснага будаўніцтва.

Адсюль задача—саўгасы і МТС павінны яшчэ больш адыграць сапраўды вядучую ролю ва ўсёй рабоце па сад. рэканструкцыі сельскай гаспадаркі, змагацца за ажыццяўленне цэнтральнай задачы—арганізацыйна-гаспадарчае ўмацавання калгасаў. Для таго, каб паспяхова справіцца з гэтым трэба поўнасьцю ажыццявіць шэраг умоў тав. Сталіна ў рабоце МТС, саўгасаў і калгасаў.

Рашуча змагацца з скажэннямі лініі партыі ў калгасным будаўніцтве

Адзначаючы дасягненні ў калгасным будаўніцтве, якія КП(б)Б мае за час з XIII да XIV з'езду, адначасова трэба спыніцца на тых памылках ЦК КП(б)Б, якія былі дапушчаны ў пытаннях калгаснага будаўніцтва, спыніцца на фактах „лявацкіх“ загібаў, якія мелі і нават маюць месца ў некаторых раёнах.

На ліпеньскім пленуме ЦК КП(б)Б была прынята ўстаноўка адносна тэмпаў калектывізацыі, якая арыентавала КП(б)Б, каб калектывізацыю ў асноўным скончыць да канца 1932 г., каб калектывізаваць да вясны 32 г. 75 проц. бядняцка-серадняцкіх гаспадарак. Пасля пленуму была апублікавана пастанова ЦК УсеКП(б) ад 2 жніўня, якая вызначыла тэмпы і далейшыя задачы ў калгасным будаўніцтве. Пастанова ліпеньскага пленуму ЦК КП(б)Б разыходзілася з пастановай ЦК УсеКП(б) у сэнсе тэмпаў калектывізацыі ў сэнсе канцэнтрацыі ўвагі на асноўнай цэнтральнай задачы—арганізацыйна-гаспадарчым умацаванні калгасаў.

Пасля пастановы ЦК УсеКП(б), бюро ЦК у рашэнні ад 13 верасня не змяніла фармулёўкі ліпеньскага пленуму ЦК, зацвердзіла ранейшыя тэрміны аб сканчэнні калектывізацыі ў асноўным да канца 1932 году, не падкрэсліўшы задачу арганізацыйна-гаспадарчага ўмацавання калгасаў, як цэнтральную для ўсіх раёнаў. Гэтым рашэннем мы

яшчэ больш паглыбілі тую памылку, якую дапусцілі ў рэзалюцыі ліпеньскага пленуму ЦК КП(б)Б.

У адным з нумароў „Правды“, у артыкуле „Не отставать и не забегать“ нашы пастановы зусім правільна былі раскрытыкаваны, ім была дана правільная палітычная кваліфікацыя. Лістападаўскі аб'яднаны пленум ЦК і ЦКК КП(б) адмяніў ранейшыя ўстаноўкі, выправіў памылкі, цалкам кіруючыся пастановаю ЦК УсеКП(б) ад 2 жніўня аб сканчэнні ў асноўным калектывізацыі БССР у 1932-33 г. Пленум асобна паставіў пытанне аб арганізацыйна-гаспадарчым умацаванні калгасаў, зрабіў гэта пытанне цэнтральным для ўсёй КП(б)Б у справе далейшага калгаснага будаўніцтва.

З часу выпраўлення памылак, ЦК КП(б)Б канцэнтруе ўсю ўвагу на арганізацыйна-гаспадарчым умацаванні калгасаў, ЦК правёў вялікую работу па выкрыцці фактаў „лявацкай“ недаацэнкі арганізацыйна-гаспадарчага ўмацавання калгасаў у раёне раёнаў.

Рашучым у калгасным будаўніцтве—павышэнне прадукцыйнасці працы

Мы можам зараз канстатаваць, што партарганізацыя ў асноўным павярнулася тварам да арганізацыйна-гаспадарчага ўмацавання калгасаў. Наша задача заключаецца ў тым, каб і надалей, рашуча выкрываючы і выпраўляючы скажэнні лініі партыі ў калгасным будаўніцтве, якія мелі і яшчэ маюць месца ў некаторых раёнах, больш рашуча ўзяцца за распрацоўку і правядзенне ў жыццё раду практычных мерапрыемстваў, звязаных з арганізацыйна-гаспадарчым умацаваннем калгасу. Менш дэкларацыйнасці—больш канкрэтнай работы. Калі мы будзем толькі дэклараваць, а не працаваць, то гэта зьявіцца для нас найбольш небяспечным, найбольш недапушчальным у правядзенні ўсіх мерапрыемстваў па арганізацыйна-гаспадарчым умацаванні калгасаў.

Што зьяўляецца рашучым у калгасным будаўніцтве на даным этапе? Асноўнае, як гаварыў і як учыў нас Ленін, гэта павышэнне прадукцыйнасці працы, „гэта ў канчатковым выніку самае галоўнае для перамогі новага грамадзкага ладу“. Нам трэба лепш арганізаваць людзкія і іншыя сілы ў калгасах, каб выканаць задачы, звязаныя з павышэннем прадукцыйнасці працы ў сельскай гаспадарцы.

Узвняцц прадукцыйнасць працы можна толькі на аснове правільнай арганізацыі працы, укаранення здзельшчыны, ліквідацыі абязлічкі і ўраўнілаўкі. Паводле афіцыйальных вестак, на 20 сьнежня пераведзена на здзельшчыну 86,8 проц. калгасаў, забяспечана працоўнымі кніжкамі—86,7 проц., вядуць рэгулярны запіс працадзён—73,9 проц. калгасаў. Аднак, я павінен з усёй рашучасьцю сказаць, што ў значнай ступені ўсё гэта толькі фармальныя весткі, што на справе мы не ва ўсіх калгасах маем сапраўдную здзельшчыну.

За перавыхаванне калгаснікаў—учарашніх беднякоў і сяряднякоў—аднаасобнікаў

Задача па арганізацыйна-гаспадарчым умацаванні калгасаў зьяўляецца адначасова задачай перавыхавання калгаснікаў—учарайшых беднякоў і сяряднякоў—аднаасобнікаў, якія прынеслі ў калгасы індывідуалістычную псыхалёгію, дробнаўласніцкія настроі.

Тав. Сталін у сваёй прамове на канферэнцыі аграрнікаў-марксыстаў гаварыў наступнае:

„Ці ёсць элементы клясавага змаганьня ў калгасах? Так ёсць. Ня можа ня быць элементаў клясавага змаганьня ў калгасах, калі там захоўваюцца яшчэ перажиткі індывідуалістычнай альбо нават кулацкай псыхалёгіі, калі там ёсць яшчэ некаторыя няроўнасьць. Ці можна сказаць, што клясавае змаганьне ў калгасах роўназначна клясавому змаганьню па-за калгасамі? Не, нельга. У гэтым і заключаецца памылка нашых „левых“ фразэраў, што яны ня бачаць гэтай розніцы. Што значыць клясавае змаганьне па-за калгасамі да стварэньня калгасаў? Гэта значыць змаганьне з кулаком, які ўладае прыладамі і сродкамі вытворчасці і забабале сабе беднату пры дапамозе гэтых прылад і сродкаў вытворчасці. Гэта змаганьне прадстаўляе змаганьне не на жыццё, а на сьмерць. А што значыць клясавае змаганьне на базе калгасаў? Гэта значыць раней за ўсё, што кулак разьбіт і пазбаўлен прылад і сродкаў вытворчасці. Гэта значыць, па-першае, што беднякі і сярэднія аб'яднаны ў калгасы на базе абагуленьня асноўных прылад і сродкаў вытворчасці. Гэта значыць, нарэшце, што справа ідзе аб змаганьні паміж членамі калгасаў, з якіх адны яшчэ ня вызваліліся ад індывідуалістычных і кулацкіх перажиткаў і спрабуюць выкарыстаць некаторую няроўнасьць у калгасах на сваю карысьць, а другія хочуць выгнаць з калгасаў гэтыя перажиткі і гэтую няроўнасьць. Ці ня ясна, што толькі сьляпыя ня могуць бачыць розніцы паміж клясавым змаганьнем на базе калгасаў і паміж клясавым змаганьнем па-за калгасамі“.

Вось чаму вучыць тав. Сталін, калі мы падыходзім да пытання, звязанага з перавыхаваньнем калгаснікаў, з арганізацыйна-гаспадарчым умацаваньнем калгасаў.

Выкарчоўваючы дробнаўласніцкую псыхалёгію, трэба больш рашуча змагацца з кулацкімі элементамі, якія, пралезшы ў калгасы, на кожным кроку імкнучца разбураць з сярэдзіны калгасную вытворчасць.

Арганізацыйна-гаспадарчаму замадаваньню калгасаў—асноўную ўвагу

Наша далейшая задача ў калгасным будаўніцтве заключаецца ў тым, каб канцэнтравалі асноўную ўвагу на арганізацыйна-гаспадарчым умацаваньні калгасаў. Толькі на аснове арганізацыйна-гаспадарчага замадаваньня калгасаў КП(б)Б будзе дабівацца ажыццяўленьня тэмаў калектывізацыі, якія вызначаны ў пастанове ЦК УсеКП(б) ад 2 жніўня. Пры разглядзе кантрольных лічбаў на 1932 г. мы намерзілі калектывізаваць да канца 1932 году 65 проц. бядняцка-сярадняцкіх гаспадарак Савецкай Беларусі. Мы зможам выканаць гэту задачу толькі тады, калі з посьпехам правядзем трэцюю большавіцкую сяўбу, калі будзем канцэнтравалі ўвагу на арганізацыйна-гаспадарчым умацаваньні калгасаў: уяўдзеныя здзелшчыны, ліквідацыі абязьлічкі і ўраўнілаўкі, пастаноўка справы ўліку, падрыхтоўка масавых кадраў і г. д.

У саўгасным будаўніцтве наша лінія заключаецца ў тым, каб, пашыраючы саўгаснае будаўніцтва, асаблівае значэньне надаць пастаноўцы якасьці працы, дамагаючыся больш рэзкай спецыялізацыі, павышэньня таварнасьці, сваячасовай здачы ўсёй таварнай прадукцыі дзяржаве. Больш рашуча змагацца з кулацкімі рвацкімі тэндэнцыямі ў паасобных

калгасах. Умацоўваць і паляпшаць мэханізацыю сельскагаспадарчых работ, асабліва на працаёмкіх культурах: лён, каноплі, бульба. Мэханізаваць усе працэсы, звязаныя з разьвіцьцём жывёлагадоўлі.

Больш увагі каню. Ліквідаваць прарывы ў працы МТС і СТКФ

Ня глядзячы на значную мэханізацыю, у нас яшчэ рашаючай сілай у сельскай гаспадарцы застаецца конская цягавая сіла. Павесьці рашучую барацьбу з разбазарваньнем, забоем коняй, прыцягваць да адказнасьці тых, хто пад уплывам кулацкай агітацыі імкнецца здаць каня ў архіў.

Савецкая Беларусь зьяўляецца краінай жывёлагадоўлі і тэхнічных культур. Адозва ЦК УсеКП(б) і СНК СССР ад 30 чэрвеня дае адпаведную ўстаноўку ў вырашэньні жывёлагадоўчай праблемы. Выконваючы дырэктыў XIII зьезду КП(б)Б, мы шмат увагі аддавалі разьвіцьцю жывёлагадоўлі. Удзельная вага БССР, як жывёлагадоўчага раёну, у далейшым усё больш і больш будзе павышацца. Мы цяпер ужо па сьвінагодоўлі маем 12 проц. усяго сьвінога пагаляў у Саюзе.

Асноўную ўвагу ў пытаннях далейшага разьвіцьця сацыялістычнай жывёлагадоўлі павінны займаць саўгасы і калгасы—наш сацыялістычны сэктар.

Ужо зараз ён займае галоўнае месца. Возьмем саўгасы. Калі ўдзельная вага буйнай рагатай жывёлы ў 1930 годзе складала 2,2 проц., дык у 1932 годзе—5,9 проц. У калгасах адпаведна—9,3 проц., будзе складзецца—61,2 проц. Сьвінны па саўгасах складалі 1 проц. у 1930 годзе, 7,4 проц.—у 1931 годзе і 11,9 проц.—у 1932 годзе.

Па калгаснай сыстэме—4 проц. у 1930 годзе, 49,6 проц.—у 1931 годзе і 61,7 проц. у 1932 годзе.

Аднак, ня глядзячы на тое, што сацыялістычны сэктар ужо займае і будзе займаць вядучае месца ў разьвіцьці сацыялістычнай жывёлагадоўлі, мы маем вялікія прарывы ў выкананьні пляну па ўкамплектаваньні стада, як па трэсьце, так і па калгасных таварных фэрмах. Напрыклад, зацьверджаны плян для Белканторы трэсту „Сьвінавод“ вызначае па агульным пагалоўі сьвіней 175.000 штук і сьвінамагак—50.000 на 1931 год. Плян укамплектаваньня выканані: па агульным пагалоўі—на 42 проц., па матках—на 56,5 проц., па пляне Сьвінавода, які менш нашага пляну, выкананьне на 77 проц.

Па калгасных таварных фэрмах было запраектавана па агульным пагалоўі 300.000, па матачным—100.000 і па таварнай прадукцыі—37.800. На 10 лістапада арганізавана 1.600 фэрм. Плян укамплектаваньня па агульным пагалоўі выканані на 44 проц., па сьвінаматках—на 73 проц. і па здачы таварнай прадукцыі—на 28 проц.

Мы павінны рашучым чынам правесьці барацьбу са стратамі, рашуча правесьці барацьбу з разбазарваньнем жывёлы, асабліва маладняка (маладняк будзе адыгрываць рашаючую ролю ў выкананьні плянаў укамплектаваньня стада, у папаўненьні агульнага пагалоўя, якое вызначана кантрольнымі лічбамі на 1932 г.); падвесьці кармовую базу пад жывёлагадоўлю, укараніць зоатэхніку, узмацніць кадрамі ўсе галіны сельскай гаспадаркі і арганізацыі, якія звязаны з вырашэньнем жывёлагадоўчай праблемы. Неабходна значна ўзьняць племянную справу, ўзьняць прадукцыйнасьць нашай жывёлы. Усяго гэтага з посьпехам можна дасягнуць, калі мы поўнасьцю ажыццявім на практыцы 6 умоў тав. Сталіна.

Мы павінны зьвярнуць асабліва сур'езную ўвагу на выкананьне саўгасамі і калгасамі абавязкаў па здачы таварнай прадукцыі дзяржаве. Мы маем факты распаўсюджаньня ў радзе саўгасаў і калгасаў месніцкіх спажывецкіх настрою такога парадку: „Перш за ўсё сабе, а потым дзяржаве“. Мы маем факты разбазарваньня жывёлы, часты забой пад выглядам „чумы“. Усё гэта і ёсьць зьлачыныя адносіны да адачы таварнай прадукцыі дзяржаве.

За далейшае разьвіцьцё тэхкультур

Другое пытаньне, зьвязанае з далейшым напрамкам разьвіцьця ўсёй нашай сельскай гаспадаркі, гэта—разьвіцьцё тэхнічных культур. Я ўжо прывёў адпаведныя факты ўсё ўзрастаючай ролі тэхнічных культур у пасевах. Мы мелі ў 1931 годзе 240.000 гэкт. пасеву ільну і 31.000 гэкт. канпель. На 1932 год вызначана 320.000 гэкт. Наш напрамак, наша лінія і на далейшы час характарызуюцца яшчэ больш моцным разьвіцьцём тэхнічных культур.

Асабліва вялікае значэньне набывае ўзьняцьцё ўраджайнасьці ільну і канпель. Тут мы адсталі ад заходня-эўрапейскіх краін. У бліжэйшыя 1932 і 33 гады мы павінны ажыццявіць рад такіх мерапрыемстваў, каб у 2—3 разы павялічыць ураджайнасьць палепшыць якасьць прадукцыі нашых тэхнічных культур.

Конкрэтныя мерапрыемствы па разьвіцьці тэхкультур, побач з вырашэньнем праблемы жывёлагадоўлі, павінны заняць важнейшае месца пры складаньні пляну другой пяджгодкі.

Змагацца за ўздым ураджайнасьці

Адно з пытаньняў, якое набывае выключнае значэньне ў галіне разьвіцьця сельскай гаспадаркі, гэта—мэліярацыя. Забалочанай плошчы ў нас 2160 тыс. гэкт. Асаблівае забалочаньне мы маем на Прыпяці, Бярэзіне, Дняпры, Нёмане і г. д. Вопыт ужо даказаў, што разьвіцьцё ў нас мэліярацыі—праблема вялікага гаспадарчага-палітычнага значэньня. Тое, што мы ўжо маем у разгортваньні лугавой гаспадаркі і пасеўных траў, паказвае вялікую ўраджайнасьць, пераважнасьць балотных масываў над агульнымі масывамі. Ужо даказана, што пасеў

тэхнічных культур на балотных масывах значна перавышае ўраджайнасьць звычайных масываў. Перад намі, такім чынам, стаіць задача разгортваньня мэліярацыі, як адной з вялізарных гаспадарча-палітычных праблем у разьвіцьці і рэканструкцыі сельскай гаспадаркі Беларусі.

Гаворачы аб рэканструкцыі сельскай гаспадаркі, мы адначасова павінны ў далейшых дырэктывах па пытаньні ўзьняцьця ўраджайнасьці і ўкараненьня агра-тэхнікі даць наступныя паказаньні: па-першае, узьняць на значную палітычную вышыню гэта пытаньне сярод усёй партыйнай арганізацыі, мабілізаваць яе на ажыццяўленьне гэтай адачы і прывесці рад практычных мерапрыемстваў, зьвязаных са скліканьнем зьезду з агульнай пастаноўкай агітацыі, прапаганды, шырокай масава-растлумачальнай работы.

У справе правядзеньня ўсіх мерапрыемстваў па рэканструкцыі сельскай гаспадарцы мы ні ў якім разе не павінны недаацэньваць аднаасобны сэктар, памятаючы, што ён яшчэ займае значнае месца. Мы павінны весьці рашучую барацьбу з ігнараваньнем аднаасобнага сэктару, мы павінны мабілізаваць бедняка і сярдняка—аднаасобніка на выкананьне як агульных адач, так і ў сэнсе далейшага ўзьняцьця таварнасьці сельскай гаспадаркі.

Усе пытаньні, зьвязаныя з рэканструкцыяй сельскай гаспадаркі, з узьняцьцем ураджайнасьці і правядзеньнем іншых мерапрыемстваў, адначасова маюць дачыненне і да большавіцкага правядзеньня надыходзячай веснавой пасеўнай кампаніі.

Трэба, каб мы па-сапраўднаму скарысталі ўсе магчымасьці, каб выканаць тыя намячэньні плянаў, якія ёсьць у нас па пытаньні спэцыялізацыі нашай сельскай гаспадаркі.

Гаворачы аб спэцыялізацыі нашай сельскай гаспадаркі і аб далейшым падзеле БССР прыблізна на чатыры групы спэцыялізаваных раёнаў, мы павінны яшчэ высунуць пытаньне адносна спалучэньня, увязкі, скажам, каровы з ільном і наадварот. Наогул, трэба паставіць пытаньне аб магчымасьці спалучэньня пасобных відаў сельскай гаспадаркі пры разьвіцьці ў тым ці іншым напрамку таго ці іншага раёну.

Да ведама завочнікаў падрыхтоўкі і перападрыхтоўкі с.-г. кадраў

У бліжэйшых нумарох часопісі

„ШЛЯХІ Калектывізацыі“

будуць зьмешчаны матар'ялы па завочнаму навучаньню на наступныя тэмы:

1. Пытаньні арганізацыі вучобы завочнікаў.
2. Як прапрацоўваць заданьні.
3. Арганізацыя і праца консультацыйных пунктаў.
4. Арганізацыя працы вучэбнай брыгады.

ЗА МОЦНУЮ КАЛГАСНУЮ ФЭРМУ!

„Праблема развіцця сацыялістычнай жывёлагадоўлі і асабліва сьвінагадоўлі зьяўляецца актуальнай для БССР, як аднаго з важнейшых жывёлагадоўчых раёнаў Савецкага Саюза“.

(З пастановы пленума ЦК і ЦКК КП(б)Б).

ПОЎНАЕ ЗАХАВАНЬНЕ МАЛАДНЯКА — ВАЖНЕЙШАЯ ЗАДАЧА

Пры гадоўлі маладняка неабходна памятаць, што дрэнны догляд за цялятамі ня можа даць добрай каровы, або каштоўнага вытворніка. Таму, каб мець добрую жывёлу ва ўсіх адносінах, трэба яе правільна даглядаць, карміць, утрымоўваць. Дробная слянская гаспадарка не магла і ня можа правільна арганізаваць развіццё жывёлагадоўлі наогул і забяспечыць правільную гадоўлю маладняка. Яна не магла і ня можа ўкласьці тых сродкаў, якіх патрабуе правільнае гадаваньне маладняка. Дасягненні навукі ў галіне найбольш правільнай і эканомнай арганізацыі і тэхнікі гэтай справы, дробнай аднаасобнай гаспадарцы таксама не даступны. Беднякі сярэднякі-аднаасобнікі ня могуць пабудаваць, напрыклад, цялятніка, згодна запатрабаваньняў навукі. Гэта немагчымая рэч, некарысная справа ў дробнай аднаасобнай гаспадарцы. Таму і па цэламу шэрагу іншых прычын высокі адыход, масавая гібель маладняка зьяўляецца натуральнымі, былі няухільнымі спадарожнікамі для гэтага тыпу гаспадаркі.

Правільнае гадаваньне цяля патрабуе абавязкова цёплага, сьветлага, сухога памяшканьня—цялятніка.

Зусім іншая справа буйная сацыялістычная гаспадарка—саўгасы, калгасы, калгасныя таварныя фэрмы, якія маюць у наяўнасці ўсе неабходныя ўмовы для разгортваньня арганізаванай, плянавай, узброенай ўсімі дасягненнямі навукі і тэхнікі, сацыялістычнай жывёлагадоўлі наогул, і правільнага гадаваньня маладняка ў прыватнасці.

Мы маем ужо шматлікія прыклады саўгасаў і калгасных таварных фэрм, у якіх на падставе правільнай арганізацыі працы, ліквідацыі абязьлічкі і ўнядрэньня здэзельшчыны, шырокага ўжываньня мэтадаў сацспарборніцтва і ўдарніцтва, адным словам кажучы, у якіх на падставе сапраўднай бальшавіцкай арганізацыі і догляду за жывёлай дасягнуты значныя посьпехі ў справе гадаваньня маладняка.

Прывядзем першых два-тры прыклады з маючыхся пад рукамі.

1) Батрачка-калгасніца ўдарніца, сябр ЦВК БССР Ігнатовіч Просья ў калгаснай фэрме „Новае жыццё“, Старобінскага раёну, уважлівым доглядам за маладняком знішчыла адыход—падзеж парасят з 40 проц. да 13 проц.

2) Перадавая ўдарніца Насьця Плюшчай у калгасе імя Дзяржынскага, Брагінскага раёну, у выніку асабліва уважлівага догляду за парасятамі дабілася захаваньня іх на 85 проц., у той час, калі ў вакольных вёсках была павальная хвароба сьвіней.

3) Калгас Леніна, Слуцкага раёну, у выніку забеспячэньня ўважлівага догляду за маладняком мае выгадаваных цялят на 90 проц. ад ліку народжаных.

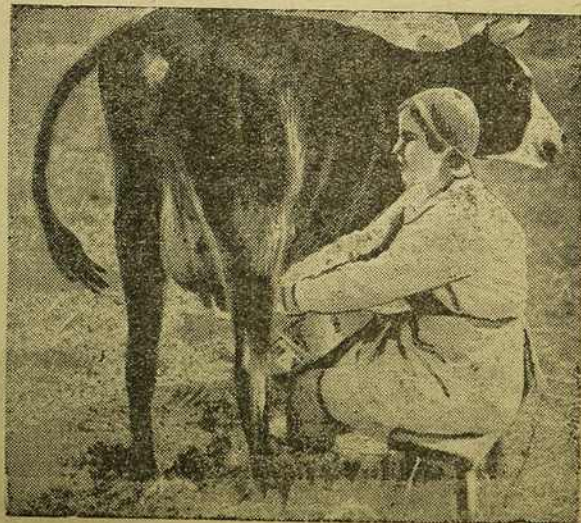
Прыкладаў узорнага догляду за маладняком у сацыялістычнай гаспадарцы, заслугоўваючых пашырэньня і прэміраваньня—шмат.

Таму наша задача множыць такія прыклады, распаўсюджаць, рабіць іх дасягненнем усіх саўгасаў і калгасаў.

Барацьба за маладняк—зьяўляецца адной з важнейшых і адказнейшых задач у барацьбе за сацыялістычную жывёлагадоўлю. Наш абавязак забяспечыць вырашэньне гэтай задачы самымі хутчэйшымі тэмпамі і ў самы хутчэйшы час.

Як правільна даглядаць за цялятамі

Пасьля нараджэньня цяляці даюць яго карове аблізаць, а потым яно адносіцца ў цялятнік. Пры аблізаванні каровай цяляці нельга пасыпаць ні сольлю, ні вотрубямі, што зьяўляецца шкодным для цяляці. У крайнім выпадку цялё неабходна насуха змыць чыстым рушніком, або мяккімі жгутамі саломы, ачысьціць нос і рот ад сьлізі, каб цяля магло вольна дыхаць. Памяшканьне для цялят павінна быць цёплым, з чыстай пасьцілкай і знаходзіцца тут-жа пры скотным дварэ, а лепш прыспэцыяльна прыстасаваным радзільным памяшканьні для кароў. У гэтых выпадках, калі цяля прыходзіцца пераносіць у іншае ці менш асобнае памяшканьне ад таго памяшканьня, у якім яно нарадзілася (што вельмі нежадана і шкодна для цяляці), дык гэта неабходна рабіць з вялікімі перасьцярогамі, каб не застудзіць цяля. Цяля пажадана ўзважыць, як яно нарадзілася,



Далейшыца Каналёва Ганна. Калгас „Расьсьвет Пераможца“.

а потым узважаць праз кожную декаду, што дасць магчымасьць назіраць за ростам і разьвіцьцём цяляці.

Звычайна некаторыя раюць першы раз пацьця цяля пасья яго нараджэньня не раней, як праз 2—3 і нават 5 гадзін. Але даныя вопыту Качэржынскага саўгасу паказваюць, што гэта зьяўляецца шкодным для маладняка. Калі цяляці ня даць маладзівана сваёй маткі, безадкладна пасья нараджэньня, то за час 2—5 гадзіннага перапынку да часу паеньня, сьвежае паветра замацуе ў кішэчніку цяляці першародны кал, які потым ужо цяжка бывае адразу растварыць маладзівам. У выніку гэтага ў цяляці адсутнічае апэтыт, позывы да спаражненьня; прыліпшы першародны кал да кішэчніка выходзіць вельмі марудна, што адбываецца на здароўі, на росьце цяляці, сядзейнічае паносу, запаленьню кішэчніка, у выніку чаго вельмі часта цяля гіне. Таму ў першы раз цяля неабходна нападць дэплым сьвежа надоеным маладзівам сваёй маткі зараз жа пасья таго, як толькі ён будзе аблізаны сваёй маткай.

У тых выпадках, калі пасобная карова адмаўляецца ад аблізваньня цяляці, што больш часта бывае з першацёламі, усяроўна цяля трэба нападць зараз-жа пасья таго, як яно будзе насуха абдёрта чыстым рушніком, або саломай.

Першыя 6—8 дзён цяля павінна пацьця маладзівам толькі сваёй маткі. Маладзіва каровы мае ў сабе ўсе тыя спажывныя матэрыі, якія патрэбны цяляці ў першыя дні яго жыцьця. Яно дзейнічае як лёгкае слабіцельнае, дапамагае ачысьціцца кішэчніку цяляці ад першароднага калу.

Нельга пацьця цяля халодным малаком, бо гэта пагражае безадкладным захворваньнем яго аднай з самых распаўсюджаных і апасьлівых хвароб — белым паносам. Надоенае малако неабходна зараз жа адаць цяляці і не дапусьчаць яго астуджаньня. У крайніх выпадках неабходна падаграваць малако (што вельмі нежадана) да тэмпературы паранага малака—38—39 градусаў па Цэльсію. Падаграваць малако і асабліва маладзіва трэба ў гарачай вадзе, і ні ў якім разе на пліце. Таксама нельга пацьця цяля забруджаным малаком. У брудным малаце маецца шмат бактэрыяў, якія пападаюць у страўнік цяляці і выклікаюць яго захворваньне. Таму неабходна перад даеннем вымя каровы добра вымыць цёплай вадой і выцерці чыстым рушніком. Таксама і рукі даільшчыцы павінны быць вымыты з мылам, або шчолакам, а пазногці зрэзаны, каб імі не параніць вымя каровы і рот цяляці пры паеньні яго з пальца першыя 2—3 дні, а таксама, каб удаліць шмат бруду і бактэрыяў, знаходзячыхся пад пазногцямі.

Пасуду, з якой паяцца цяляты, неабходна добра абмываць гарачай вадой, прапальваць у печы, і ні для якіх іншых патрэб не скарыстоўваць. Першы

час неабходна строга сачыць за тым, каб цяля не перапойвалася, інакш страўнік яго ня зможа пераварыць лішняга малака, у выніку чаго адбываецца паслабленьне кішэчніка і цяля захворвае паносам. Адсюль неабходнымі правіламі паеньня цяляці зьяўляецца — лепш пацьця часцей і менш. Першыя 3—4 дні трэба пацьця ня менш 4—5 разоў у дзень і толькі на 5—6 дзень магчыма паступова пачынаць пацьця яго 3—4, а потым і 3 разы ў дзень.

Паеньне цяляці павінна ўтварацца абавязкова ў адны і тыя-ж гадзіны кожны дзень. Распарадак паеньня цялят павінен адпавядаць распарадку ў часе даеньня кароў, інакш немагчыма паеньне цяляці парным малаком. Напрыклад, калі сёвня цяля паілася ў 6 гадзін раніцы, у адну гадзіну дня і ў 8 гадзін вечара, дык у наступныя дні неабходна захоўваць гэты-ж распарадак.

Усе зьмены ў харчаванні цялят павінны вытварацца абавязкова паступова. Цельнае малако трэба паступова зьмяняць і замяняць зьнятым малаком і моцнымі кармамі ў канцы трэцяй і ў пачатку чацьвертай дэкады пасья нараджэньня, у залежнасьці ад шэрагу ўмоў. З гэтага-ж узросту магчыма дабаўляць у кармавую дачу і патроху мяккага, дробнага сена. Пераход ад стойлавага ўтрыманьня на пашавае таксама ўтвараць паступова, пачынаючы пасьбу з 2—3 гадзін у дзень і потым пераходзячы да пасьбы на працягу ўсяго дня. Незахаваньне паступовых пераходаў ад кармленьня аднымі кармамі да кармленьня іншымі кармамі вядзе да захворваньня цялят паносам.

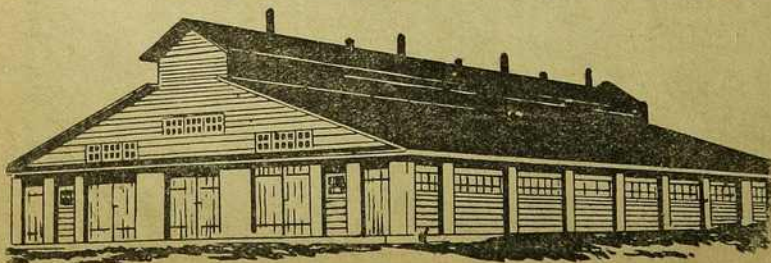
У мэтах зьмяньшэньня захворваньняў цялят паносам раіцца ўжываць наморднікі. У першыя дэкады жыцьця цяляты звычайна аблізваюць перагародкі стойлаў цялятнікаў, а калі трымаюцца ў стойле па некалькі штук—ліжуць і ссуюць адзін у другога вушы, пупавіну, шэрыць і г. д. У выніку гэтага ў страўнік цяляці пападае пыл, бруд, што выклікае раздражненьне сьлязкай абалонкі яго страўных органаў і захворваньне. Ад усяго гэтага добра засьцерагае наморднік. Яго магчыма зрабіць сваімі сіламі і сваімі сродкамі з лазовых дубоў. Наморднік трэба надзяваць з першага дня нараджэньня цяляці і ня зьнімаць яго на працягу 2—3 дэкад. Перад паеньнем цяляці наморднік здымаюць, але зараз-жа надзяваюць зноў. Гэты спосаб аберагае цялят ад захворваньня паносам, аб чым сьведчыць цэлы шэраг вопытаў, утвораных у быўш. Яраслаўскай і Кастрамскай губ.

Пасья паеньня трэба насуха абціраць морду цяляці, каб на ёй не зьявілася хвароба ў выглядзе лішая, або экзэмы, з якой потым цяжка бывае змагацца. Такая хвароба ў цяляці называецца звычайнай „малочніцай“.

Калі ў статку маюцца каровы, хворыя на сухоты, трэба сачыць за тым каб малако цялятам давалася толькі ад здаровых кароў.

Пачынаючы з чацьвертай дэкады неабходна ў поўле цялятам даваць сталавай солі, фосфарна-кіслай солі (добра перапаленых касьцей) і расьцёртага меду, пачынаючы з 2—3 грамаў у дзень і паступова павялічваючы з узростам цяляці, даводзячы дачу саяляй к гадоваму ўзрост да 15—20 г (усіх соляй разам) у дзень. Гэта спрыяе лепшаму ўсваеньню корму і разьвівае моцны касьцяк у цялят.

У цялятніку павінна быць цёпла



суха, сьветла і чыста; тэмпература павінна быць ніжэй 12—13 градусаў па Цэльсію, а таму ў ім патрэбна мець печ. Але падвышаць тэмпературу ў цялятніку вышэй 16—18 градусаў нельга, бо цяляты тады будуць вялымі. Цялятнік павінен мець шмат сьвятла і сонца. Бяз гэтага цяжка атрымліваць добрых здаровых цялят. Таму на кожныя 10—12 квадратных мэтраў падлогі трэба даваць адзін квадратны мэтр сьветлавой плошчы—вакон, але каб гэта ні ў якім разе не перашкаджала неабходнаму цяплу ў цялятніку, для чаго вокна павінны быць плотна прыгнаны да сьцен цялятніка і ня мець ніякіх адтулін. Цялятнік павінен мець добрую вентыляцыю праз спецыяльна прыстасаваныя трубы; ня трэба праветрываць цялятнік праз адчыненыя дзверы і г. д., таму што гэта дрэнна адбіваецца на здароўі цяляці, асабліва ў першыя 2—3 дэкады яго жыцьця. Гной у цялятніку трэба вычышчаць ня менш двух разоў у дзень, падсыліку даваць абавязкова сухую, чыстую і ў дастатковай колькасці. Лепш усяго трымаць цялят да 1,2—2 месяцаў у паеобных клетках і на прывязі, што асабліва неабходна, калі цяляты не забяспечаны наморднікамі.

Клеткі для цялят раіцца рабіць прыблізна наступнага разьмеру: даўжыня ад 1,55—1,75 мэтраў, шырыня ад 1,10 мэтраў да 1,5 мэтраў і вышыня ад 1,1 мэтр. да 1,3 мэтр. Перагародкі ў клетках неабходна рабіць так, каб іх магчыма было зьнімаць, на выпадак трыманьня цялят групамі ў адным пашыраным станку—клетцы. Кармушкі для цялят пажадана рабіць, так каб іх магчыма было зьнімаць на першыя 2—3 дэкады жыцьця, калі яны ім яшчэ не патрэбны.

Ачыстку кармушак ад рэштак мінулай дачы неабходна ўтвараць штодзённа. Цялятнік трэба 2—3 разы на працягу году бяліць растворам вапны, або мелу, а клеткі па меры іх забруджаньня, але не радзей аднаго разу ў месяц мыць цёплай вадой з карболкай, або крэалінам (пяць частак карболкі, або крэаліну на 100 частак вады). Цялят неабходна чысь-

ціць ня менш аднаго разу ў дзень мяккай шчоткай або жгутамі з мяккай сухой чыстай саломы.

Правільнаму разьвіцьцю і добраму здароўю цялят дапамагаюць прагулкі на чыстым, сьвежым паветры, на сонцы, дзе яны могуць вольна рухацца і разьвіваць члены свайго цела (ногі, лёгкія і г. д.).

Пачынаць прагулкі магчыма ўжо ў дэкадным узросьце, выпускаючы цялят на двор (ня выключваючы і зімовага часу) на 20—30 хвілін, паступова павялічваючы і даводзячы тэрмін прагулкі да 3—5 гадзін у дзень, у залежнасьці ад надвор'я. Выключэньнем могуць быць толькі дні дрэннага надвор'я (мароз, халодны вецер і моцны халодны дождж). Улетку ўвесь дзень з раніцы да позьняга вечара цяляты павінны праводзіць час на пашы паблізу цялятніка.

Пасьля 5-месячнага ўзросту і не пазьней 6-месячнага ўзросту бычкаў трэба абавязкова аддзяляць ад цялушак і ня трымаць разам у стойлах (клетках), а таксама і на пашы. Захварэўшых цялят неабходна безадкладна аддзяліць ад здаровых і заразжа выклікаць ветурача. Тыя месцы, дзе знаходзіліся хворыя заразьлівай хваробай цяляты (белы панос і г. д.), павінны быць добра ачышчаны і прамыты пяціпроцэнтным растворам карболага квасу, або крэаліну ў вадзе (пяць частак карболкі, або крэаліну на 100 частак вады).

Захаваньне паказаных прафіляктычных правілаў догляду за цялятамі магчыма ў кожным калгасе, сваімі сіламі і сродкамі, а гэта дасць усё неабходнае для зьнішчэньня да мінімуму адыходу (падзяжу) цялят і правільнага іх гадаваньня нават пры распаўсюджаным ручным спосабе паеньня цялят.

Наадварот, незахаваньне паказаных правілаў догляду, пры ручным спосабе паеньня цялят і асабліва ў першыя дзевяць дэкады іх жыцьця, якія зьяўляюцца самымі небяспечнымі для іх (крытычны перыяд узросту), пагражае вялікім процантам адыходу (падзяжу) цялят ад адной з самых распаўсюджаных і заразьлівых хвароб—белага паносу.

Аграном—В. Круглоў.

ПЛЕМЯНЫЯ ЗАПІСЫ—У САЎГАСЫ І КАЛГАСЫ

Павышэньне прадукцыйнасьці жывёлы—адна з глаўнейшых задач у разьвіцьці сацыялістычнай жывёлагадоўлі. Толькі пры высокай прадукцыйнасьці саўгаснай і калгаснай каровы, як станка жывёлагадоўчага цэху, найбольш рацыянальна скарыстоўваюцца памяшканьні, эканоміцца праца на доглядзе за жывёлай, больш высока аплачваюцца кармы, памяншаецца кошт шэрагу іншых выдаткаў.

Такім чынам мы бачым, што, павышаючы вытворчыя здольнасьці (якасці) жывёлы, мы гэтым самым павялічваем ня толькі агульную колькасць прадукцыі, але і маем пэўнае зьніжэньне сабекошту прадукцыі жывёлагадоўлі. Паляпшэньне харчаваньня, належнае ўтрыманьне і догляд за буйнай рагатай жывёлай—эсьць частка працы па павышэньню прадукцыйнасьці жывёлагадоўлі. Але гэта толькі першая палова працы. Другая палова—гэта племянная (селекцыйная) праца, якая зьяўляецца адным з грунтоўных і важнейшых момантаў у павышэньні якасьці жывёлы.

У Галянды, напрыклад, у выніку племянной працы маюцца наступныя дасягненьні: процант тлустасці ў масавай жывёлагадоўлі ў 1910 г. у сярэднім было 3,1 проц., а ў 1921—22 г.—3,26 проц. — Гэтае на-

першы погляд нязначнае (0,16 проц.) падвышэньне сярэдняга процанту тлустасці пры пераліку яго на 483,5 мільёнаў кг малака, па якой колькасці нагляддалася павышэньне, дае выхад масла для Галянды на 841,290 кг у год.

Па павышэньню прадукцыйнасьці племянной жывёлы за 10 год у Галянды маюцца наступныя лічбы:

Гады	Кілё малака	Процант	У В А Г А
1912	4247,5	3,20	вылічана з 1000 гадоў жывёлам
1916	4413,1	3,38	" " " "
1921-22	4561,2	3,40	" " 400 " "

Прыведзеныя даныя яскрава сьведчаць аб тым, што ў Галянды, дзякуючы сур'ёзным адносінам да племянной справы, а таксама і дастатковаму харчаваньню жывёлы, ішло палепшаньне жывёлагадоўлі.

Для разгортваньня племянной справы ў нас, у СССР, мы маем вельмі моцную базу ў выглядзе буйных сацыялістычных гаспадарак—саўгасаў і калгасаў.

Цэнтральны камітэт КП(б) і Савет Народных

Камісараў БССР, адзначаючы вялікую ролю племяной працы ў палепшанні жывёлагадоўлі, у пастанове сваёй аб разгортванні сацыялістычнай жывёлагадоўлі прадугледжваюць арганізацыю раду племянных саўгасаў і калгасаў. У выніку сацыялістычнай перабудовы сельскай гаспадаркі і вялікай увагі, якую аддае племяной справе партыя і ўрад, мы маем неабмежаваныя магчымасці для развіцця племяной работы.

Усесаюзная нарада па племяной справе пры Наркамземе СССР прыняла наступны плян: ва ўсіх саўгасах і калгасах выяўляюцца лепшыя каровы — рэкардысткі і лепшыя быкі (палапшыцелі) і паступаюць у элітныя стады (стады, якія ўкамплектаваны самай лепшай часткай жывёлы) пры занальных зоотэхнічных даследчых станцыях, дзе праз селекцыйную (племянную) працу ад кароў рэкардыстак і быкоў палапшыцеляў атрымоўваюцца патомства з перададзенымі ім замацаванымі і яшчэ больш пашыранымі карыснымі якасцямі іх продкаў. Атрыманая такім чынам вельмі добрая племяная жывёла паступае ў племясы, дзе яна множыцца і адтуль ідзе ў жывёлагадоўчыя саўгасы і калгасы.

Паспяховае разгортванне племяной працы з уцягненнем у гэтую справу ўсіх саўгасаў і калгасаў магчыма толькі праз шырокую арганізацыю працы па выяўленні кароў рэкардыстак і быкоў палапшыцеляў. А гэтае мерапрыемства цалкам залежыць ад вядзення дакладных племянных запісаў кожнай калектыўнай гаспадаркай. Без адпаведных запісаў немагчыма высветліць, які бык зьяўляецца палапшыцелем і якая карова дае больш малочнага тлушчу. Таксама бяз запісу магчыма і не заўважыць карысных для нас зьмен у жывёле, каб потым гэтыя карысныя зьявішчы скарыстаць для палепшання якасці жывёлы шляхам выяўлення экзэмпляраў, атрымаўшы карысную зьмену і адсылкі іх на даследчую станцыю для замацавання і далейшага пашырэння карысных асаблівасцяў. Бяз запісаў нельга правільна скласці злучнага пляну і г. д.

Са ўсёй сур'ёзнасцю трэба адзначыць, што без племянных запісаў немагчыма аніякая племяная праца. Тым метадам, калі жывёлу адзначвалі толькі па надворнаму выглядзе, ва ўмовах сацыялістычнай жывёлагадоўлі — павінен быць пакладзены канец.

Поўнасьцю ліквідаваць абязьлічку

(Полацкі раён)

Калгасам „Чырвоная паляна“ ўся ўвага зьвернута на арганізацыйна-гаспадарчае ўмацаваньне калгасу і асабліва на будаўніцтва памяшканняў для жывёлы і дамоў для калгаснікаў.

За адзін толькі мінулы год пабудаваны: хлеў на 20 коняў, абора на 50 кароў, кузня, 2 сілосныя ямы ёмкасцю на 60 тон, жыльлёвыя дамы для калгаснікаў і шмат іншых будынкаў.

Да 1931 году калгас ня меў пэўнай спецыялізацыі. З вясны мінулага году калгасу надалі малочна-жывёлагадоўчы ўхіл.

Зараз у калгасе арганізавана малочна-таварная фэрма. На фэрме налічваецца 76 дойных кароў і 28 паўтарагадовых цяляў. Заданьне па здачы малочна-таварнай прадукцыі за 1931 год выканана з перавыкананнем. Замест патрэбных па пляну 4.000 кг малака-прадукцыі здава (прадана) дзяр-

ня глядзячы на відавочную неабходнасьць вядзеньня племянных запісаў у нас у БССР да гэтага часу яшчэ нават у племгасах ня зьвернута належнай увагі на сталае і дакладнае выкананьне гэтай працы. Кіруючыя арганізацыі канчаткова не распрацавалі нават сталых форм племянных запісаў, у выніку чаго не заказаны кнігі і журналы для вядзеньня запісаў. Дзякуючы такому становішчу на мясцох у племгасах ня ведаюць, як і на чым весці запісы.

Але вядзеньне племянных запісаў толькі ў племгаспадарках далёка не забяспечвае племяной працы. Гэтая справа павінна ахапіць усю маючуюся жывёлу ва ўсіх нашых савецкіх і калектыўных гаспадарках.

Вядомая справа, што формы племянных запісаў для вытворчага тыпу гаспадарак, у параўнанні з племгасамі, трэба максымальна спрасьціць і колькасьць іх зьменшыць. Але такія моманты, як прадукцыйнасьць, тлустасьць, колькасьць кормленых кармоў, прырост, захворваемасць жывёлы, час злучак і ацёлаў — павінны мець пэўны адбітак у запісах кожнага саўгасу і калгасу.

Наркамзему БССР і даследчым установам сумесна з гаспадарчымі арганізацыямі неабходна ў тэрміновым парадку распрацаваць формы племянных запісаў. Вакол разгортвання племяной працы трэба стварыць належную грамадскую думку ў саўгасна-калгаснага актыву і дабіцца таго, каб племяныя запісы, як адзін з грунтоўных і неабходных момантаў племяной працы, увайшлі ў практыку саўгасна-калгаснай жывёлагадоўлі. Кожная гаспадарка павінна дасканала ведаць сваю жывёлу. А гэта магчыма ажыццявіць толькі шляхам вядзеньня адпаведных запісаў.

„1931 і 1932 гады павінны быць гадамі такога-ж рашучага пералому ў галіне разгортвання жывёлагадоўлі, якімі былі 1929 і 1930 гады ў справе арганізацыі сацыялістычнай збожжавай гаспадаркі“ (з адозвы УсеКП(б) і СНК СССР).

За 1931 год у галіне разгортвання племяной працы па БССР вельмі мала зроблена. Але актыўны ўдзел усіх рабочых саўгасаў і ўсіх калгаснікаў, пад кіраўніцтвам партыі, павінен забяспечыць поўнае выкананьне плянаў ня толькі па колькаснаму росту пагалоў, але і па якаснаму палепшанню сацыялістычнай жывёлагадоўлі. **К. Б. Віткоўскі.**

жаве 7.350 кг. Згодна пляну да пачатку 1933 году ў МТФ павінна быць пастаўлена яшчэ 100 прадукцыйных кароў. Гэта лічба не малая, але калгаснікі заўяляюць, што яна будзе перавыканана.

Зараз калгас па ўдарнаму распачаў працу па сустрэчы 3-й бальшавіцкай вясны. Ужо на сёнешні дзень закончана ачыстка насення, адрамантавана 11 парачных плугоў. 3 комплекты барона „Зіг-заг“, 10-дысковая сямка і шмат іншага дробнага сельска-гаспадарчага інвэнтару.

У калгасе маецца 48 рабочых коняў, якія ўжо замацаваны за пэўнымі брыгадамі і калгаснікамі. Аднак абязьлічка ліквідавана яшчэ ня поўнасьцю на астатніх работах (догляд за каровамі). Гэты недахоп трэба зараз-жа зьнішчыць.

Мікола Яроменка.

Павысіць агульнае стада сьвіней на 35 проц. у 1932 годзе

Пастанова Саўнаркому СССР аб разьвіцьці сьвінагадоўлі

У мэтах заахвочваньня разьвіцьця сьвінагадоўлі ў калгасах, саўгасах, спажывецкай кааперацыі, у калгасьнікаў, а таксама ў аднаасобнікаў і маючы на ўвазе паліпшэньне снабжэньня мясам у найкарацейшы тэрмін, Савет Народных Камісараў Саюзу ССР пастанаўляе:

1. Паставіць задачай калгасаў, саўгасаў, калгасьнікаў і аднаасобнікаў, а таксама спажывецкай кааперацыі павысіць агульнае стада сьвіней за 1932 г. ня менш, чым на 35 проц. з тым, каб стада сьвіней у таварных фэрмах Сьвінаводкалгасцэнтру дасьведзілі да 4,5 млн. штук (павялічэньне ў два разы), у Сьвінаводаб'яднаньні—да 2,9 млн. шт. (павялічэньне ў тры разы), неаграмаджае стада калгасьнікаў і аднаасобнікаў—да 9 млн. шт. і стада спажывецкай кааперацыі (адкорм сьвіней) да 1¹/₂ млн. шт.

2. Абавязаць Сьвінаводкалгасцэнтр, Сьвінаводаб'яднаньне і спажывецкую кааперацыю на аснове такога разьвіцьця сьвінагадоўлі забясьпечыць у 1932 годзе здачу (продаж) таварнага сьвінога мяса: а) па Сьвінаводкалгасцэнтру ў разьмеры 114.000 тон (2 млн. штук); б) па сьвінаводаб'яднаньні—100.000 тон (1,7 млн. штук); в) па спажывецкай кааперацыі—40,8 тыс. тон (709 тыс. шт., ня лічачы, якія зьнімаюцца з адкорму).

Абавязаць калгасцэнтр і Цэнтрсаюз арганізаваць у кожным калгасе, які ня мае сьвінагадоўчых фэрм, і ў кожным сельспажыву таварыстве калектыўную гадоўлю і калектыўную задачу (продаж) дзяржаве сьвіней у адкормленым выглядзе ў лік пляну загатоўак.

3. Павысіць загатоўчыя цэны на сьвіней, давёўшы іх да 80 кап. за клгр. жывой вагі ў сярэднім.

4. Вызваліць у 1932 годзе ад якіх-бы там ні было падаткаў сьвінагадоўлю як у калгасах, так і ў аднаасобнікаў, а таксама вызваліць ад абкладаньня ўвесь кошт кармоў, якія калгасы перадаюць сьвінагадоўчым таварным фэрмам.

5. Абавязаць Наркамзём СССР адпусьціць Сьвінаводкалгасцэнтру з бюджэтных і крэдытных сродкаў Наркамзему СССР у 1932 годзе на патрабы капітальнага будаўніцтва ў сьвінагадоўчых таварных фэрмах на зоатэхнічныя мерапрыемствы, на падрыхтоўку кадраў і інш. 119 млн. руб.

6. Паставіць на 1932 год перад сьвінагадоўчымі саўгасамі і калгасамі ў якасьці асноўнай задачы стварэньня ўстойлівай кармовай базы сьвінагадоўлі, у прыватнасьці арганізацыю штучных выпасаў. З гэтай мэтай: а) абавязаць Калгасцэнтр СССР на працягу лютага 1932 году правесці масавую праверку вызначэньня калгасамі для сваіх таварных фэрм, неабходных ім канцэнтраваных і інш. кармоў, дабіваючыся даяждзеньня кармовых фондаў да разьмераў, якія адпавядаць ухваленаму пляну разьвіцьця сьвінагадоўлі;

б) прапанаваць Наркамзему і Калгасцэнтру СССР у веснавую пасеўную кампанію 1932 году прыняць меры да таго, каб калгасы, якія маюць сьвінагадоўчыя таварныя фармы, замацавалі за гэтымі фэрмамі

спэцыяльныя плошчы кармовых культур, якія поўнасьцю забясьпечылі-б сьвіное стада фэрм канцэнтраванымі і сакавітымі кармамі;

в) абавязаць усе сьвінагадоўчыя саўгасы, калгасы і СТФ, а таксама спажывецкую кааперацыю ў максымальнай ступені мабілізаваць усе наяўныя ўнутрыгаспадарчыя кармовыя рэсурсы, скарыстаць для адкорму сьвіней адыходы харчаваньня, адыходы і адкіды бліжэйшых сельгаспрадпрыемстваў і ўвесьці самую жорсткую эканомію ў расходваньні кармоў;

г) прапанаваць Наркамзему і Калгасцэнтру СССР прэміяваць перадавыя калгасы і саўгасы, якія праявляюць найбольшую ініцыятыву і прадпрыемнасьць у справе скарыстаньня дадатковых кармоў для сьвінагадоўлі і эканомнага расходваньня кармоў.

7. Прапанаваць Наркамснабу СССР адпусьціць у лік устаноўленага пляну з дзяржаўнага фонду для дапамогі сьвінагадоўчым таварным калгасным фэрмам 150.000 тон канцэнтраваных кармоў.

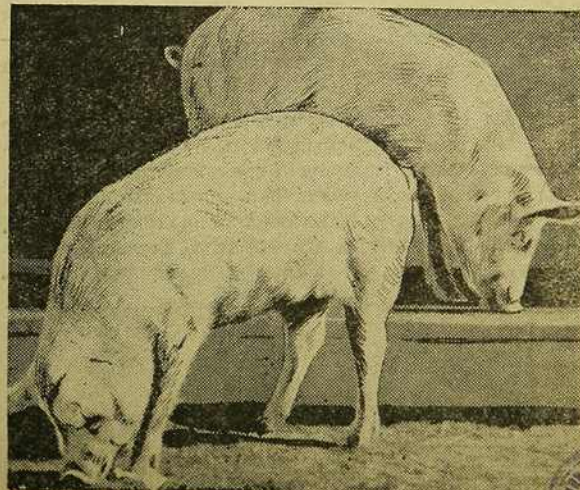
8. Запрапанаваць Наркамснабу СССР правесці кантрактацыю сьвіней на асобна-льготных умовах для калгасных таварных фэрм, калгасаў і калгасьнікаў з тым, што:

а) Таварнасьць для СТФ і пры калектыўным адкорме сьвіней у калгасах устанавіваецца ў разьмеры 70 проц. з пакіданьнем у карыстаньне калгасьнікаў 30 проц. прадукцыі.

б) Кантрактацыі ў калгасьнікаў і аднаасобнікаў падлягаюць ня больш 1 парасяці ад апаросу, а рэшта прыплоду застаецца ў поўным распараджэньні гаспадаркі.

в) Выдача авансаў на кантрактаваную сьвіньню ўстанаўляецца ў разьмеры 20 рублёў, і на бэконную сьвіньню ў разьмеры 25 рублёў.

Даручыць Наркамснабу СССР у адпаведнасьці з плянам загатоўак сьвіней забясьпечыць завоз дэфі-



цятных прамтавараў у асноўныя сьвінагадоўчыя раёны для продажу здатчыкам сьвіней.

9. Абавязьць сьвінагадоўчыя аб'яднаньні на працягу 1932—1933 г.г. поўнасьцю забясьпечыць сьвінагадоўчыя калгасныя фэрмы плеянымі прадуктарамі для забясьпечэньня хуткасьпеласьці калгаснага сьвінога стада.

10. Скасаваць усе існуючыя абмежаваньні забора сьвіней за выключэньнем матачнага стада і прадуктараў. Скасаваць у сельскіх мясцовасьцях абавязьць забоя сьвіней для асабістага спажываньня на бойнях і боенскіх пунктах.

11. Запрапанаваць Дзяржбанку СССР фінансаваць куплю парасят сьвінафэрмамі і калгасамі ня супроць рахункаў, а па абавязьцельствах калгасаў з наступным прадстаўленьнем рахункаў па закупцы парасят.

12. Прыраўнаць агранамічны, зоатэхнічны і ветэрынарны персанал сьвінагадоўчых саўгасаў у адносінах забясьпечэньня іх прамтаварамі да інжынэраў прамысловасьці.

Запрапанаваць Наркамснату і Наркпрацы СССР цвёрда забясьпечыць у першым квартале 1932 г. водпуск сьвінааб'яднаньню для сьвінароў неабход-

най колькасьці цёплай вопраткі, спэцвопраткі і абутку.

13. Адзначаючы высокі працэнт ялавасьці матачнага складу і падазю парасят у саўгасах і СТФ з прычыны, галоўным чынам, недавальняючага прывядзеньня злучной кампаніі і дрэннага ўтрыманьня, кармленьня догляду маладняка, абавязьць Наркамзем СССР па сьвінаводаб'яднаньні, сьвінаводкалгасцэнтру, Цэнтрасаюзу і ЦК саюзу работнікаў жывёлагадоўчых саўгасаў дабіцца ў 1933 годзе рашучага паляпшэньня ў справе гадоўлі і захаваньня маладняка. У гэтых мэтах устанавіць такую сыстэму аплаты працы сьвінароў і зовэпэрсоналу ў саўгасах і СТФ, пры якой разьмер аплаты працы залежаў-бы ад выхату таварнай прадукцыі, зьмяншэньня ялавасьці і захаваньня маладняка.

Старшыня Савету Народных
Камісараў Саюзу ССР
В. Молатаў (Скрабін).

Нам. кіраўніка справам Савету
Народных Камісараў Саюзу ССР
І. Мірошнікаў.

Масква, Крэмль, 29 студзеня.

За таварнасьць сьвінагадоўча-таварна-калгасных фэрм

У БССР, як у адным з асноўных жывёлагадоўчых раёнаў СССР маюцца вялікія поспехі ў справе разьвіцьця сацыялістычнай сьвінагадоўлі. На 1-е студзеня 1932 году арганізаваны 1.734 СТКФ, у якіх налічваецца сьвінога пагадоўя 131.067, з іх дарослых сьвінаматак—76.185 галоў. Гэтыя лічбы яскрава сьведчаць аб магчымасьці атрымаць значную колькасьць таварнай прадукцыі з фэрм, аб рэальнасьці дадзеных плянавых заданьняў па здачы таварнай прадукцыі. Для гэтага патрэбна толькі адпаведная праца, як з боку раённых арганізацый, а галоўным чынам адпаведная праца калгаснікаў і калгасніц, працуючых на СТКФ. Барацьба за таварнасьць фэрм і ажыццяўленьне шэрагу практычных мерапрыемстваў: арганізацыя працы, злучкампанія, захаваньне маладняка, вырошчваньне тоны апаросу, барацьба з спажывецкімі настроямі, — усё гэтае садзейнічае гаспадарчаму ўмацаваньню фэрм.

Мінулы 1931 год—пэрыяд арганізацыі сьвінагадоўча-таварных калгасных фэрм, пэрыяд укамплектаваньня, фарміраваньня сьвінога стада фэрм. У 1931 годзе мы мелі значнае невыкананьне плянавага заданьня па здачы таварнай прадукцыі сьвіней. Галоўныя прычыны гэтага—павал злучной кампаніі мінулага году, вялікі адыход маладняка, а так-

сама вялікая колькасьць падзю сьвіней ад розных эпідэміяў: чумы, краснухі.

З прычыны адсутнасьці працы і кантролю некаторых раённых арганізацый за здачай таварнай прадукцыі, несвачасовае давадзеньне плянавых заданьняў да СТКФ, недастатковая барацьба з кулацкімі тэндэнцыямі—мелася па некаторых раёнах значнае разбазарваньне, спажываньне, таварных сьвіней у калгасных фэрмах.

Напрыклад, Церахоўскі раён—СТКФ здадзена (прададзена) дзяржаве 53 галавы, спажыта і разбазарана калгаснікамі 247 галоў.

Старобінскі раён—здадзена дзяржаве 201 галава, спажыта і разбазарана 410.

Крупскі раён—здадзена дзяржаве 25 галоў, спажыта і разбазарана 151.

Між тым, як маюцца фэрмы, якія перавыканалі дадзеныя ім пляны па здачы сьвіней. Напрыклад, СТКФ калгасу „Пэўны шлях“, Шклоўскага раёну, здала дзяржаве 133, плян—78 галоў. Калгасу „Новы Шлях“, Менскага раёну—здаў 62 галавы, плян—36. Калгас „Шлях сацыялізму“, Клімавіцкага раёну, здаў 48 галоў, плян—35.

Прыведзеныя факты тлумачэньня не патрабуюць і яскрава гавораць за сябе.

Партыя і ўрад вызначылі заданьне здаць у 1932 г. СТКФ 210.000 цэнтн. мяса-сала. Але ж факты першага месяца 1932 году сьведчаць аб поўнай бяэдзейнасьці некаторых раёнаў па выкананьні гэтага важнага гаспадарча-палітычнага мерапрыемства. Да гэтага часу па раду раёнаў не даведзены пляны здачы таварных сьвіней да паасобных фэрм. Прыклады: Чэрвеньскі, Талачынскі, Крычаўскі, Койданаўскі, і інш.



раёны, здача таварнай прадукцыі з фэрм у гэтых раёнах праходзіць самацёкам.

Па шэрагу раёнаў ня зьвернута ніякай увагі на правядзеньне злучнай кампаніі, маецца вялікі працэнт ялавых сьвінаматак. Прыклады: Талачынскі, Койданаўскі, Жлобінскі і інш. раёны, ялавасьць дасягае больш 50 проц. на асобным СТКФ.

Для ліквідаваньня ўсіх гэтых недахопаў і стварэньня ўмоў, спрыяючых таварнасьці фэрм, выкананьню і перавыкананьню дадзеных плянавых заданьяў, патрэбна прыняць рашучыя меры. У бліжэйшыя дні трэба зьнішчыць ялавасьць сьвінаматак, правёўшы пагалоўнае пакрыцьцё сьвінаматак вытворнікамі. Трэба памятаць, што рашаючае выкананьне плянаў здачы таварнай прадукцыі і далейшае пашырэньне стада сьвінагадоўчых таварна-калгасных фэрм залежыць ад паспяховага правядзеньня злучнай кампаніі. „Злучная кампанія павінна быць такой жа важнейшай і ўдарнай кампаніяй, як пасеўная і ўборачная“ (з пастановы пленуму ЦК і ЦКК КП(б)Б).

Другая асноўная задача працы СТКФ—гэта захаваньне і вырасьліваньне маладняка. Шкодніцкім выпадкам, якія мелі месцы ў мінулым годзе, калі па некаторых СТКФ адыход маладняка дасягаў 50—60 і больш проц., павінен быць пакладзены канец. Увесь маладык павінен быць забяспечан цёплымі, сухымі, чыстымі памяшканьнямі, подсьцілам, адпаведнай якасьцю—кармамі. Кармы павінны быць разнастайныя—багатыя бялковымі і мінеральнымі матэрыямі, павінны давацца 4—5 разоў у дзень у чыстых, вымытых кармушках. Абавязкова штодзённы выпуск сьвіней на вольнае паветра, і дача мінеральнай падкормкі (вугаль, дробленая цэгла, дзярновая зямля, крэйда).

Арганізацыя працы—падбор лепшых калгаснікаў і калгасніц для працы на фэрме па догляду за сьвіньнямі, ліквідацыя абязьлічкі па догляду за пэўнай групай сьвіней, перавод іх на зьдзельна-прэміяльную аплату працы за выпрацаваныя колькасныя і якасныя паказчыкі, ад ліку захаваных і вырашчаных галоў маладняка, ад прывесу рамонтных і адкормачных падсьвінкаў—павінна быць закончана ў бліжэйшыя дні.

Трэба забяспечыць лепшыя ўмовы для калгаснікаў і калгасніц, працуючых на фэрме па догляду за сьвіньнямі. Правільным уходам, утрыманьнем і кармленьнем сьвіней, мы даб'ёмся скарачэньня адыходу маладняку да мінімуму, і гэтым самым павысім таварнасьць фэрм.

Наша задача—атрымаць тону апаросу ад адной маткі ў 6-месячным узросьце. Амерыканскую

тэхніку на вырасьліваньню тону апаросу ў 6-месячным узросьце патрэбна як мага хутчэй перанесці ў практыку нашых сьвінагадоўчых таварных калгасных фэрм (СТКФ).

Кожны калгаснік і калгасніца павінны аўладаць тэхнікай сацыялістычнай сьвінагадоўлі. Выкананьне правіл зооветнімізму, зоотэхнікі, дапаможа нам ажыццявіць пастаўленыя перад намі партыяй задачы.

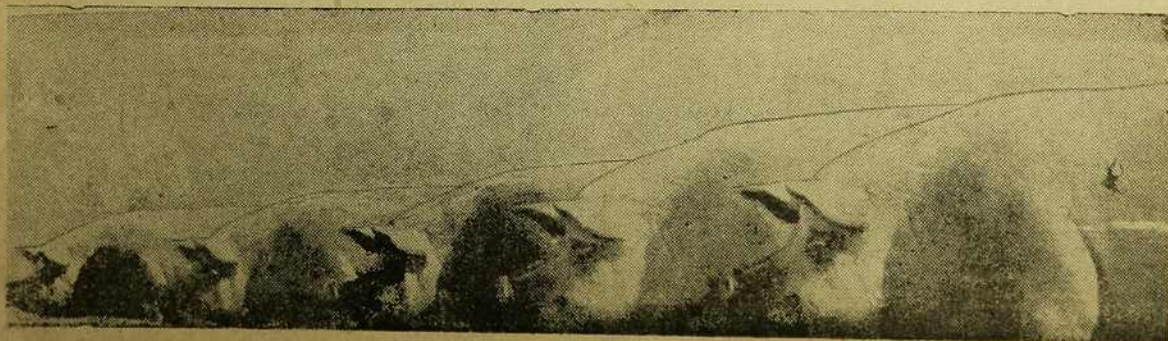
Асноўнае пытаньне на СТКФ—гэта барацьба за кармы, за рацыянальнае і эканомнае скарыстаньне кармоў. Неабходна максымальна выкарыстоўваць мясцовыя кармавыя рэсурсы шляхам максымальнага скарыстаньня адкідаў грамадзкага харчаваньня, адкідаў тэхнічных прадпрыемстваў і інш. Зараз, калі мы праводзім падрыхтоўку да веснавой пасеўнай кампаніі, павінна быць зьвернута асабліва ўвага на 100 проц. забеспячэньне ўсімі відамі кармоў у сваім калгасе на 1932-33 г., гэта трэба прадугледзіць пасеўнымі плянамі.

З мэтай большай таварнасьці СТКФ трэба безадкладна паставіць на мясны-баконны і паўсальны адкорм усіх кастрываных кабанчыкаў ад 4-месячнага ўзросту і выбракаваных, няпрыгодных для вытворчых мэт сьвінак. Адкорм сьвіней у маладым узросьце больш рацыянальны, бо маладая жывёла на адзінку прыросту патрабуе менш корму, чым жывёла старэйшага ўзросту.

Патрэбна весці строгі вучот выхаду і кантроль за здачай таварнай прадукцыі на СТКФ. Кулацка-спажыведкія тэндэнцыі некаторай часткі калгаснікаў павінны атрымаць рашучы адпор калгасных мас і ўсёй грамадзкасьці. „Барацьба супроць спажыведкіх настрояў у калгасах, за сваячасовае і поўнае выкананьне ім сваіх абавязкаў перад дзяржавай—ёсць барацьба за арганізацыйна-гаспадарчае ўмацаваньне калгаснага будаўніцтва“ (з пастановы Пленуму ЦК і ЦКК КП(б)Б).

Толькі пры выкананьні вышэйпералічаных умоў, пры актыўным удзеле шырокіх калгасных мас, савецкай грамадзкасьці і ажыццяўленьня сацыялістычных мэтаў працы—ударніцтва і сацсаборніцтва, на аснове рэалізацыі 6-ці ўмоў тав. Сталіна, бязьлітаснай барацьбой супроць прыхілу і „левых“ апартуністаў—сьвінагадоўчых таварна-калгасных фэрмы БССР у чацьвертым заключным годзе пяцігодкі выканаюць свае абавязкі перад пралетарскай дзяржавай, выканаюць дадзеныя ім плянавыя заданьні па здачы таварнай прадукцыі.

Аграном-зоотэхнік
М. Страмко.



Як праводзіцца завочная падрыхтоўка сельскагаспадарчых кадраў

„У аснову работы над стварэннем каласных кадраў павінна быць пакладзена вылучэнне новых кадраў з масы аміх каласнікаў“.

(З рэзалюцыі XVI з'езду УсеКП(б)).

Завочнае навучанне будзеца на падставе арганічнай яго ўвязкі, па-першае, з вытворчасцю, а па другое—завочным навучаннем—у стацыянарных навучальных установах і на вытворчасці.

Увесь працэс завочнага навучання складаецца з наступнага:

а) самастойнай індывідуальнай і ў брыгадзе працоўкі завочнікам, рассылаемага яму навучальнай установай, вучэбнага матар'ялу (заданняў); б) адказаў на кантрольныя запытанні і складанняў пісьмовых работ на зададзенаю тэму па заданню; в) праверкі адказаў і пісьмовых работ завочнікаў навучальнай установай і дача пісьмовых і інш. кансультацый, інструкцый, нарад і г. д.; г) вусных кансультацый завочнікаў непасрэдна на вытворчасці; д) доследаў і вырашэнняў завочнікамі вытворчых задач; е) вучэбных канферэнцый і з'ездаў; ж) экскурсій; з) вытворчай практыкі; і) удзелу ў розных гаспадарча-палітычных кампаніях; к) лябараторна-сэмінарскіх сасій.

Пры гэтым шырока ўжываецца радыё, кіно, перасовачныя выстаўкі.

Вучэбная літаратура

Навучальная ўстанова, якая праводзіць завочнае навучанне, пасылае кожнаму завочніку вучэбную літаратуру. Літаратура пасылаецца ня ўся адразу, а на працягу ўсяго часу навучання, згодна навучальнага пляну. Пасылаецца альбо падручнік па тэму ці іншаму прадмету, раздзелены на заданні, або паасобныя заданні. Кожнае заданне разлічваецца на працоўку яго завочнікам у пэўны тэрмін, напрыклад, у дэкаду. Калі ўзяць арыентавана, што завочнік, знаходзячыся на вытворчасці, будзе штодня аддаваць вучобе па 3 гадзіны, прапрацоўваючы ў гадзіну па 4 (у сярэднім) старонкі, дык у дэкаду (8 працадзён, альбо 24 працоўных гадзін) ён прапрацуе 72 старонкі. Гэта і будзе лічыцца заданнем на дэкаду. Вядома, што заданне ня можа быць аднолькавым па аб'ёму для розных груп завочнікаў; завочнік вышэйшай навучальнай установы (ВНУ) прапрацуе больш, чым завочнік тэхнікуму, завочнік трэцяга курсу,—больш чым завочнік першага курсу і г. д.

У кожным заданні, якое пасылаецца завочніку, маецца: 1) тэма, якая разбіваецца на падтэмы і параграфы; 2) мэта задання; 3) плян прапрацоўкі тэмы; 4) метадычныя паказанні; 5) работы (вучэбны матар'ял); 6) запытанні для самаправеркі; 7) кантрольныя запытанні; 8) тэма для пісьмовай працы; 9) спіс дадатковай літаратуры.

Тэма—гэта назва таго пытання, якое неабходна вывучыць, напрыклад, „Гадоўля парасят“, альбо „Хваробы лёну“ і г. д.

Мэта задання, або інакш, метавая ўстаноўка—паказвае, у чым сутнасць данай тэмы, навошта яе даводзіцца вывучаць, на што трэба звярнуць галоўную ўвагу пры яе вывучэнні.

Плян прапрацоўкі—паказвае паслядоўнасць прапрацоўкі задання, напрыклад, прачытаць адпаведную літаратуру, потым рашыць такую то задачу, зрабіць такі та дослед сабраць такі-та матар'ял і г. д.

Метадычныя паказанні—вучаць як трэба прапрацоўваць заданне, асабліва найбольш цяжкія яе часткі; як паставіць дослед, як выканаць практычную работу, як дабытыя веды скарыстаць у вытворчасці, у грамадзкай працы і г. д. На метадычныя паказанні завочнік павінен звяртаць асаблівую ўвагу: яны дапамогуць прапрацаваць заданне ў найкарацейшы тэрмін і з найлепшымі вынікамі.

Работы матар'ял—гэта змест самога задання, якое завочнік павінен прапрацаваць (вывучыць). Работы матар'ял складаецца з тэксту, малюнкаў, рысункаў, схэм, табліц, геаграфічных і іншых карт і г. д.

Запытанні для самаправеркі—даюць завочніку мажлівасць праверыць самаго сябе наколькі ён даканала прапрацаваў заданне. Запытанні ахопліваюць усё асноўнае ў прапрацоўваемай тэме і, калі завочнік адказвае на ўсе запытанні, гэта значыць, што ён прапрацаваў заданне здавальняюча.

Кантрольныя запытанні—гэта тыя запытанні на якія завочнік дае пісьмовыя адказы ў завочную навучальную ўстанову. Кантрольных запытанняў, як паасобнай часткі задання, можа і ня быць, на іх месца будзе.

Тэма для пісьмовай працы, у якой тыя асноўныя пытанні, якія завочнік павінен асьвятліць у сваёй пісьмовай працы. Тэма для пісьмовай працы даецца альбо ў кожным заданні, або на некалькі заданняў адна, гледзячы па прадмету і тых тэмах, якія прапрацоўваюцца. Завочнікі, якія ня маюць часу пісаць працы, могуць, з дазволу навучальнай установы, зрабіць вусную праверку сваіх ведаў.

Дадатковая літаратура—не зьяўляецца абавязковай для прапрацоўкі—яна раіцца для тых завочнікаў, якія хацелі-б паглыбіць свае веды. Аднак спіс гэтай літаратуры карысны кожнаму завочніку, бо кожны павінен ведаць, якая маецца літаратура па вывучаемому прадмету.

Перад пачаткам прапрацоўкі кожнага новага прадмету даюцца яшчэ ўводзіны ў гэты прадмет, дзе

вызначаецца значэнне гэтага прадмету, яго аб'ём і яго месца ў шэрагу іншых прадметаў, якія завочнік вывучае.

Атрымаўшы заданьне, завочнік у першую чаргу знаёміцца з мэтай заданьня і ўважліва прачытае мэтадычныя паказаньні, пасля чаго прыступае да прапрацоўкі вучэбнага матар'ялу, вырашэння задач, пастаноўкі досьледаў і г. д.

Бригады мэтад працы

З мэтай найлепшай прапрацоўкі заданьняў праводзіцца калектыўная прапрацоўка іх у бригадзе, якая складаецца з 3—10 асоб, вывучаючых адну і тую-ж спецыяльнасьць, альбо вывучаючых аднолькавыя прадметы, напр., палітэканомію, ленінізм і інш.

Атрымаўшы ад навучальнай установы заданьне, бригадзір склікае бригаду, дзе, пасля азнаямленьня з заданьнем, вырашаецца парадак і тэрмін яго прапрацоўкі. Пры неабходнасьці вырашыць практычныя задачы і досьледы, напрыклад, вызначэньне гаспадарчай годнасьці насення, бригадзір падзяляе працу такім чынам, каб кожны член бригады выконваў пэўную частку гэтага досьледу. Напрыклад, аднаму даецца вызначыць усходжасьць насення, другому — засьмечанасьць і г. д.

У пэўна вызначаныя дні і гадзіны члены бригады зьбіраюцца на агульныя заняткі.

Пасля сканчэньня досьледаў — кожны член бригады дакладвае аб выніках і аб спосабах працы ў бригадзе, у прысутнасьці кансультанта, дзе і даецца ацэнка працы кожнага члена паасобку і ўсёй бригады ў цэлым.

Адказ на кантрольныя запытаньні, складаньне кантрольнай працы робіцца кожным завочнікам самастойна (індыўдуальна). Калі завочнік што не зразумеў, ён звяртаецца да кансультанта, або ў навучальную ўстанову, або ставіць пытаньне на абгварэньне бригады.

Бригада неаслабна глядзіць за тымі таварышамі, якія не паспяваюць, якія адстаюць, аказваючы ім дапамогу шляхам прымацаваньня іх да больш моцных таварышоў і дадатковай дапамогі з боку кансультанцкага пункту. Найбольш актыўных і добра сумленных бригада вылучае да прэміяваньня. Для чаго гаспадарчымі арганізацыямі ўтвараецца спецыяльны фонд.

Лепшую прапрацоўку матар'ялу і датэрміновае сканчэньне курсу вучобы забяспечваюць сацыялістычныя мэтады працы — сацсаборніцтва і ўдарніцтва, якія шырока разгортваюцца як паміж бригадамі, таксама і паасобнымі членамі ў бригадзе.

Сацсаборніцтва і ўдарніцтва ўключаюць наступныя паказчыкі: а) лепшую прапрацоўку курсу; б) скарачэньне тэрміну навучаньня; в) актыўны ўдзел у гаспадарчых і палітычных кампаніях; г) актыўны ўдзел у рацыяналізацыі с.-г. вытворчасці; д) вынаходніцтва, дасьледчая праца, уздым вытворчасці працы і да т. п.

Кансультанцкія пункты

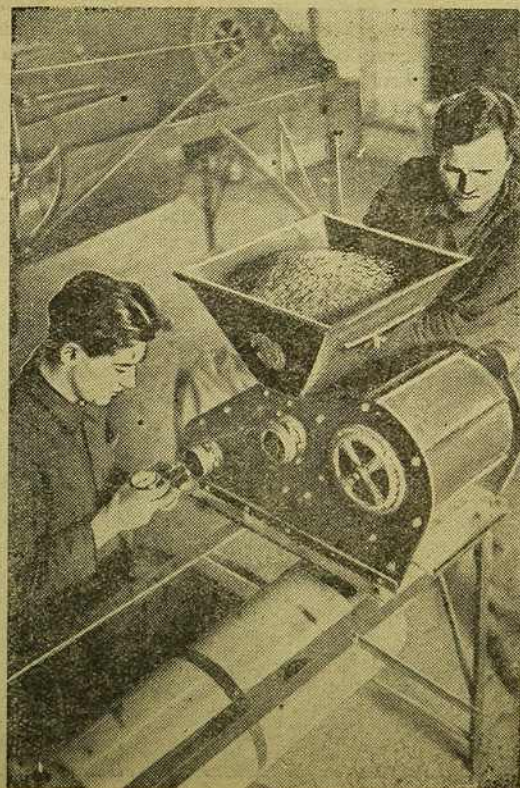
Каб прыблізіць да студэнта-завочніка вусную кансультацыю — пры ўсіх гаспадарках (калгас, саўгас,

МТС), дзе маюцца завочнікі, арганізоўваюцца кансультанцкія пункты з складу мясцовых свядчальных. Калі ў гаспадарцы мала завочнікаў, яны прымацоўваюцца да бліжэйшага пункту. Кансультацыя будзецца такім чынам, каб актывізаваць завочніка, каб дапамагчы яму шляхам паясьненьня вузлавых пытанняў, самастойна і ў брыгадзе, каб падвесці яго да самастойнага вырашэння пытання і ўвязкі гэтага пытання з вытворчасцю. На кансультанцкіх пунктах завочнікі змогуць атрымаць дапамогу ня толькі па пытаньню прапрацоўкі тэмы, але-ж і па пытаньнях арганізацыі заняткаў, плянаваньня часу і г. д.

Кансультацыя праводзіцца сыстэматычна, у пэўныя дні і гадзіны, у форме заняткаў са ўсёй брыгадай і паасобку. Кожны завочнік прымацоўваецца да пэўнага кансультанта. Кансультанты, згодна пастановы вышэйшых арганізацый, утвараюцца і належным чынам абсталёўваюцца (радыё, даведнікі, літаратура і г. д.) за рахунак гаспадарчых арганізацый.

Рэцэнзаваньне

Пасля прапрацоўкі завочнікам заданьня — ён складае на зададзенаму тэму пісьмовую працу і адсылае яе ў завочны сэктар на праверку. (Пры брыгаднай вучобе пісьмовыя працы ўсіх членаў брыгады могуць адсылацца адразу — у адным канвэрце). Кожная пісьмовая праца павяраецца ў сэктары спецыялістым рэцэнзэнтам. (Рэцэнзэнтам называецца той, хто павярае пісьмовую працу, дае аб ёй водзвыі і парады аб далейшай працы завочнікаў).



Іспыт трыера на МТС.

Задачай рэцензента зьяўляецца ня толькі паверка выканання, але і (галоўным чынам) ідэалёгічнае і метадычнае кіраўніцтва заняткамі завочніка на аснове марксысцка-ленінскай мэтадалёгіі. Пасьля паверкі праца завочніка з заўвагамі і тлумачэньнямі рэцензента, зьявртаецца завочніку. У выпадку, калі ў працы надта многа памылак, або калі завочнік не адказаў на такія пытаньні, без вырашэньня якіх немагчыма прапрацоўка далейшых тэм—праца зьявртаецца для паўторнай прапрацоўкі.

Лябараторна-сэмінарскія сэсіі

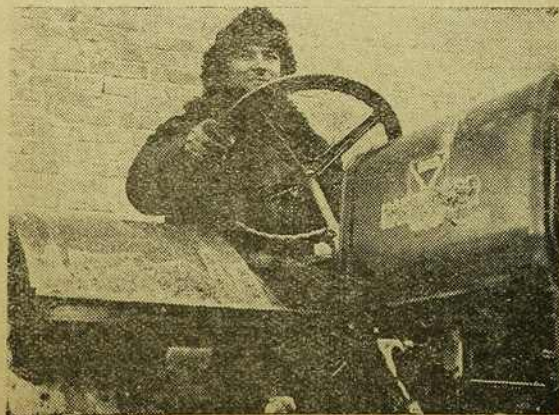
Ёсьць цэлы шэраг дысцыплін, якія па падручніках толькі ня можна вывучыць, праверыць таго, аб чым гаворыцца ў падручніках, і на вытворчасьці, таму, што ня ўсюды дзеля гэтага ёсьць належнае абсталяваньне і прылады.

Такія прадметы, як фізыка, хімія, фізыялёгія мікрабіялёгія і г. д. патрабуюць якраз такога абсталяваньня цэлых лябараторый. Вось для прапрацоўкі, галоўным чынам, такіх прадметаў, якіх на месцы нельга прапрацаваць, завочнікі ВНУ і тэхнікумаў на 1—1½ месяца выклікаюцца ў навучальную ўстанову. Акрамя гэтага ў навучальнай установе прапрацоўваюцца і такія прадметы, для якіх непатрэбна складанага абсталяваньня, але-ж якія павінны быць удаканалены шляхам сэмінарскай прапрацоўкі, пад кіраўніцтвам выкладчыка.

Лябараторна-сэмінарскімі сэсіямі, па мажлівасьці, ахапляюцца ўсе дысцыпліны; праграмы лябараторна-сэмінарскай сэсіі ў асноўным саўпадаюць з праграмамі лябараторнай крытыкі студэнтаў стацыянарных навуковых устаноў.

Лябараторна-сэмінарскай сэсіі зьяўляюцца адным з важнейшых момантаў у завочнай вучобе і яны шчыльна ўязваюць завочнае навучаньне з вочным, і ў часе лябараторна-сэмінарскай сэсіі завочнік набывае навыкі дасьледчай працы; яны садзейнічаюць канкрэтызацыі тых ведаў, якія набыты завочнікам з падручнікаў і зьнішчэньню тых памылковых уяўленьняў, якія маглі скласьціся ў завочніка.

На лябараторна-сэмінарскай сэсіі выклікаюцца тыя завочнікі (ВНУ і тэхнікуму), якія прапрацавалі пэўную (вызначаную навучальным плянам) частку навучальнага матар'ялу.



Іспыт трактара пасьля рамонту.

Вучэбныя канфэрэнцыі

З завочнікамі па курсу брыгадзіраў праводзяцца 2—3 разы ў год раённыя, ці гnezдавыя вучэбныя канфэрэнцыі з мэтай асьвятленьня асноўных пытаньняў курсу, жывога метадычнага кіраўніцтва і вучоту праробленай працы. Канфэрэнцыя праводзіцца на вытворчасьці—у лепшых саўгасах, калгасах, МТС, з удзелам выкладчыкаў завочнага сэктару, мясцовых спэцыялістаў (кансультантаў), прадстаўнікоў парт.-камсамольскіх і прафсаюзных арганізацый.

Асноўнымі пытаньнямі канфэрэнцыі зьяўляюцца пытаньні мэтодыкі (спосабаў) завочнага навучаньня, пытаньні аб тым, як працаваць над кніжкай, як паставіць досьлед, як увязаць тэарэтычную вучобу з вытворчасьцю і г. д.

Канфэрэнцыя выяўляе недахопы і перашкоды, з якімі сустракаюцца завочнікі ў працэсе вучобы, намячае канкрэтныя прапановы да іх зьнішчэньня, да паляпшэньня кансультацыі, метадычнага абслугоўваньня, скарыстаньня радыё, кіно і інш.

Радыё, кіно

Надзвычайна вялікую ролю ў завочным навучаньні адыгрываюць радыё і кіно. Па радыё перадаюцца ўстановачныя тлумачэньні па пытаньнях прапрацоўкі разасланных завочнікам матар'ялаў (заданьяў), арганізуюцца калектыўныя прапрацоўкі (радыёканфэрэнцыі) па асобных тэм, чытаюцца даклады і лекцыі па найбольш актуальным пытаньням, даецца кансультацыя і г. д. Кіно, як „навочны дапаможнік“ надзвычайна палягчае ўразумэньне таго ці іншага працэсу, напрыклад, хімічнага аналізу, фізычнага досьледу, працы машыны і г. д.

Вытворчая практыка

Студэнты стацыянарнай навучальнай установы павінны штогодна адбываць вытворчую практыку, гэта значыць працаваць на вытворчасьці ў той галіне, па якой яны навучаюцца. Гэтая праца на вытворчасьці займае 40—50 проц. ад усяго часу навучаньня студэнта.

Завочнікі таксама адбываюць вытворчую практыку, але ім недаводзіцца нікуды выяжджаць для гэтага, бо яны ўвесь час працуюць на вытворчасьці. Выключэньні могуць быць толькі ў адносінах тых завочнікаў, якія працуюць не па той спэцыяльнасьці, па якой навучаюцца. Такім завочнікам таксама, як і студэнтам стацыянарнай навучальнай установы, даецца поўная мажлівасьць адбыць вытворчую практыку ў адпаведнай гаспадарцы.

Праверка ведаў

Праверка ведаў завочнікаў праводзіцца на працягу ўсяго часу навучаньня. Для гэтай мэты служаць: 1) пісьмовыя працы завочнікаў на тэмы, якія даюцца ў заданьнях, 2) матар'ялы лябараторна-сэмінарскай сэсіі, кансультацыйных пунктаў, канфэрэнцый, зьездаў, 3) даныя аб тым, паколькі завочнік ужывае здабытыя веда ў вытворчасьці, у грамадзкай працы і г. д.

Наогул, усе моманты вучобы і працы на вытворчасьці даюць матар'ял для таго, каб судзіць аб посьпехах кожнага завочніка.

Скончыўшым навучальныя ўстановы завочнікам выдаюцца такія-ж самыя дакуманты, як і скончыўшым стацыянарныя навучальныя ўстановы.

В. Крвйдзіч.

РАЎНЯЦА ПА ВЕТРЫНСКАЙ МТС

(Полацкі раён)

Ветрынская МТС, Полацкага раёну, па-большавіцку разгарнула падрыхтоўку да вясны. На станцыі маецца каля 30 трактароў, шмат сельскагаспадарчых машын і прылад.

Яшчэ з восені 1931 г. МТС прыступіла к збору і рамонту машын, якія за апошні час знаходзіліся на працы ў калгасах. Для паспяховай працы па рамонту, МТС прыцягнула трактарыстых і старшых рулявых.

З 1-га студзеня пры МТС праходзяць курсы старшых рулявых з трактарыстых-калгаснікаў. Курсы скліканы на два з паловай месяцы з мэтай падвышэння іх кваліфікацыі. Разам з тэарэтычнай падрыхтоўкай, значная ўвага аддаецца практычнай працы курсаў. Курсанты цалкам забяспечаны працай у майстэрнях па вывучэнні трактара і іншых складаных сельскагаспадарчых машын. МТС к вясне будзе поўнасьцю забяспечана кадрамі.

На 20 студзеня машына-трактарная станцыя выпусціла з рамонту 75 проц. машын і плугоў.

Для рамонту трактароў не хапае шмат запасных частак, але механікі МТС знайшлі выхад у прыстасаванні старых частак машын і г. д., каб забяспечыць поспех рамонту к вясне.

Уся праца праходзіць па-брыгадна. Кожная брыгада ў майстэрнях працуе да сканчэння рамонту машыны, а потым пераходзіць да другой сельскагаспадарчай машыны, з тым разлікам, каб кожны з брыгады ўмеў і вывучыў кожны тып машыны.

Па ўсім калгасам, абслугоўваемым МТС, праведзен вучот сельскагаспадарчых машын з мэтай вывучэння іх працаздольнасці і арганізацыі дапамогі ў рамонце.

Праведзены курсы рахункаводаў для калгасаў. Зараз разгорнута праца па складанню вытворча-фінансавых плянаў у калгасах МТС.

Пад кіраўніцтвам агранома МТС арганізавала буксірныя брыгады з лепшых калгаснікаў і кінула на дапамогу камуне N-ай дывізіі, якая адстае ў падрыхтоўцы да сяўбы.

Л. Сьмелы.

Райкалгассаюз мала клапаціцца аб падрыхтоўцы да сяўбы

(Чэрвеньскі раён)

Зусім зразумела, што веснавая пасеўная кампанія гэтага году мае выключна важнае гаспадарча-палітычнае значэнне. Посьпяхова арганізаваць падрыхтоўку да трэцяй бальшавіцкай вясны, пераможна правесці сяўбу — гэта значыць забяспечыць поспех выканання намечанай партыяй і ўрадам праграмы 1932—заклучнага году п'яцігодкі. Таму, на падрыхтоўку і правядзенне гэтай важнейшай гаспадарча-палітычнай кампаніі павінна быць мабілізавана ўвага партыйных, прафсаюзных, камсамольскіх і савецкіх арганізацый і ўсёй калгаснай сістэмы.

Аднак, не ва ўсіх раёнах аддадзена належная ўвага веснавой пасеўнай кампаніі. У нас, напрыклад, у Чэрвеньскім раёне некаторыя арганізацыі надзвычайна мала звяртаюць увагі падрыхтоўцы да веснавой сяўбы. Ня глядзячы на тое, што райком КП(б)Б даў зусім выразныя дырэктывы аб падрыхтоўцы да трэцяй бальшавіцкай вясны, Райкалгассаюз да гэтага часу яшчэ надта непаваротліва выконвае дырэктыву раённага камітэту партыі. Райкалгассаюз ня даў ніякай дырэктывы па калгасах аб падрыхтоўцы да сяўбы.

Дзякуючы гэтаму мы маем такое становішча, што падрыхтоўка да веснавой сяўбы праходзіць самацёкам. Ремонт трактароў і сельскагаспадарчых машын пачаўся толькі ў канцы студзеня, а ачыстка насення ў большасці калгасаў і да гэтага часу не распачата. Да складання вытворча-фінансавых плянаў у калгасах ня прыступлена.

Сярод калгаснікаў пануе настрой, што „да сяўбы яшчэ далёка, таму няма чаго сьпяшыць з падрыхтоўкай“. Нават старшыня райкалгассаюзу заяўляе:

— Пакуль ня прыедуць з Наркамзему, ці з Калгасцэнтру і не складуць нам плян, мы нічога ня можам зрабіць таму, што ў нас у райкалгассаюзе няма агранома.

Калі зараз жа ня будуць прыняты рашучыя меры ў адносінах райкалгассаюза і райземчасткі, — падрыхтоўка да веснавой сяўбы ў Чэрвеньскім раёне будзе сарвана. Райком партыі зараз жа павінен правесці, як выконваецца яго пастанова аб падрыхтоўцы да трэцяй бальшавіцкай вясны.

Калгаснік П. А.

ПАДРЯХТОЎКА ДА СЯЎБЫ РАЗГОРНУТА

(Магілёўскі раён)

Калгас Леніна, Вэндараскага сельсавету, на аснове правільна праведзенай сярод калгаснікаў масавай рэстлумачальнай работы аб важнасці першачарговага выканання сваіх абавязкаў па хлебазагатоўках перад дзяржавай і рашучай барацьбы з кулацка-спажывецкай тэндэнцыяй з поспехам скончыў усе віды загатоўак на 100 проц.

Закончыўшы гэту работу, калгас пераклучыўся на разгортванне баявой падрыхтоўкі да 3-яй бальшавіцкай вясны.

Гэта пытанне сваячасова абгаворана на праўленьні калгасу і агульным сходзе калгаснікаў, якія

пастанавілі па-баявому правесці падрыхтоўку да веснавой сяўбы.

Ужо на сёнешні дзень прароблена вялікая работа: пасеўны матар'ял — авёс, ячмень і інш. ачышчана на 92 проц. Поўнасьцю ссыпан страхавы фонд. Выяўлены ўсе сельскагаспадарчыя машыны і сельгасінвентар, які патрабуе рамонту. Прыступлена да практычнай работы па рамонту. Рамонтная кампанія ў поўным разгары.

Бязумоўна, калгас Леніна па-большавіцку падрыхтаваўся да сяўбы, па-баявому правядзе веснавую сяўбу.

Гэця Модля.

Па баявому арганізаваць фінансавую гаспадарку калгасаў

Сярод мерапрыемстваў, якія праводзяцца партыяй і ўрадам па арганізацыйна-гаспадарчаму замацаваньню калгасаў, пытаньні арганізацыі і ўмацаваньня фінансавай гаспадаркі калгасаў набываюць асабліва важнае значэньне.

Сапраўдныя поспехі барацьбы за падвышэньне вытворчасці калгаснай гаспадаркі, за найбольш эфэктыўнае выкарыстаньне вялізарных матэрыяльных і грашовых рэсурсаў буйнай калектыўнай гаспадаркі, магчыма дасягнуць толькі пры ўмове правільнай арганізацыі фінансаў, належнай пастаноўкі вучоты і справаздачнасьці і рашучай барацьбы з безгаспадарчасьцю. На выкананьне гэтых задач трэба мабілізаваць увагу калгаснікаў і ўсёй савецкай грамадзкасьці.

Таму задачы аздаравленьня фінансавай гаспадаркі калгасаў павінны стаяць у цэнтры ўвагі ўсіх савецкіх, партыйных і прафсаюзных органаў у першую чаргу калгаснае сыстэмы фінансавых банкаўскіх органаў.

Аднак тыя матэрыялы, якія маюцца ў нашым парадажэньні гавораць аб тым, што ў галіне арганізацыі фінансаў калгасаў зусім мала зроблена.

Вышэйшыя мерапрыемствы, якія праводзяцца ў апошні час у галіне арганізацыйна-гаспадарчага замацаваньня калгасаў, як складаньне фінпляну (разьлікаў) па калгасах за 1931 г., разьмеркаваньне прыбыткаў і ўраджаю, новы парадак крэдытаваньня, пытаньні, звязаныя з скарыстаньнем сельскагаспадарчых крэдытаў і г. д. зусім не папулярызаваны сярод шырокіх калгасных мас і фактычна не праводзяцца ў жыцьцё.

Гэта пацвярджаецца наступным. Згодна дырэктыў Наркамзему і Калгасцэнтру СССР па ўсіх калгасах Саюзу павінны быць складзены фінпляны (разьлікі) за 1931 год, які мае вялікае значэньне, як для вырашэньня раду практычных фінансавых пытаньняў, так і для ўзмацненьня фінансавай гаспадаркі самага калгасу.

Аднак паасобныя раённыя арганізацыі не зразумелі ўсёй важнасці гэтай работы. Меліся выпадкі апартуністычнай недаацэнкі як з боку калгаснае сыстэмы, так і фіноргану і ў выніку чаго ўся праца па складаньню фінплянаў (разьлікаў) за 1931 г. па БССР значна зацягнулася і фактычна сарвана.

Існаваўшы парадак крэдытаваньня мела цэлы шэраг недахопаў. Крэдыты выдаваліся без усякай увязкі з вытворчымі плянамі калгасаў, адсутнічаў кантроль за ўкладаньнем уласных сродкаў, існавала зусім непатрэбная цэнтралізацыя плянаваньня крэдытаў па вялікай колькасці мэтавых прызначэньняў.

Па новаму закону (пастанова Саўнаркому СССР ад чэрвеня 1931 г.) крэдыты павінны ісьці выключна на мерапрыемствы па аграмаджанай гаспадарцы калгасаў, пры абавязковым укладаньні ў крэдытуемае мерапрыемства ўласных сродкаў. Адчыніўшы крэдыты калгасу, Дзяржбанк выдае яму грошы ў залежнасьці ад ступені выкананьня дагавору па задачы (продажу) таварнае прадукцыі ад выкананьня ўсіх фінансавых абавязкаў перад дзяржавай, укладаньні ўласных сродкаў на будаўніцтва, камплектаваньне сродкаў і г. д.

Зусім зразумела, што новы закон зьяўляецца адным з важнейшых вагараў у справе арганізацыі

фінансавай гаспадаркі калгасаў і ўнядрэньня фінансаво-крэдытнае дысцыпліны.

Аднак трэба адзначыць, што новы парадак крэдытаваньня зусім не папулярызаваны сярод шырокіх калгасных мас, а ў радзе раёнаў аб ім ня ведаюць нават органы Наркамзему і калгасная сыстэма.

Аддзяленьні Дзяржбанку па старому, у частцы крэдытаваньня калгасаў зьяўляюцца фактычна касай райкалгассаюзаў, а ня банкам, які павінен ажыццяўляць кантроль рублём, выкананьне вытворчых фінансавых плянаў калгасаў. У радзе раёнаў наогул не зьявляецца належнай увагі і гэты найбольш адказны вучастак працы банку знаходзіцца ў поўным заняпадзе.

Скарыстаньне адпускаемых калгасам крэдытаў за апошнія 2 кварталы 1931 г. праходзіла зусім нездавальняюча. Крэдытныя пляны несваячасова даводзіліся спэцкалгасцэнтрамі да раённага зьвяна, а раёнамі непасрэдна да калгасаў. Укладаньні ўласных сродкаў мэханічна разьмяркоўваліся па раёнах у незалежнасьці ад эканамічнай моцнасьці, адсутнічаў кантроль за правільным і эфэктыўным скарыстаньнем адпускаемых крэдытаў.

У выніку слабай масавай работы вакол фінансавых задач, адсутнасьці належнай дапамогі калгасам мы маем такое становішча, што па шэрагу раёнаў праца па разьмеркаваньні прыбыткаў ураджаю праходзіць нездавальняюча, паасобныя калгасы несваячасова выконваюць свае фінансавыя абавязкі перад дзяржавай.

Вопыт і недахопы мінулага году павінны быць цалкам скарыстаны для ажыццяўленьня адказнейшых задач на гэтым вучастку ў апошнім заключным годзе пяцігодкі.

Замацаваць калгас, падвысіць яго арганізацыйна-гаспадарчую моц, гэта значыць, у першую чаргу, трэба мець правільны, яскравы і вядомы шырокім школам калгасных мас вытворча-фінансавы плян.

Пры практычным правядзеньні працы па складаньні вытворча-фінансавых плянаў неабходна ўлічваць тое, што вытворчыя і фінансавыя пляны калгасаў зьяўляюцца адным цэлым. Перш чым скласці фінансавы плян, трэба мець правільна складзены вытворчы плян, які ў сваю чаргу можа быць складзены тады, калі калгасы сваячасова атрымаюць усе вытворчыя заданьні, прыкладныя нормы выпрацоўкі і г. д.

Усе гэтыя паказчыкі павінны быць зараз-жа даведзены непасрэдна да калгасу і прапрацаваны сярод шырокіх калгасных мас.

На час складаньня пляну асноўная маса аграмаічных працаўнікоў як цэнтральных, так і раённых арганізацый павінна быць накіравана для дапамогі калгасам. Рахунковыя работнікі, фінансаво-банкаўская сыстэма — павінны таксама прыняць актыўны ўдзел у гэтай рабоце.

Паасобныя прафсаюзныя арганізацыі выносяць пастановы аб мабілізацыі работнікаў для дапамогі калгасам. Так цэнтральнае праўленьне Саюзу фінансаво-банкаўскіх работнікаў на апошнім паседжаньні пастанавіла мабілізаваць для дапамогі калгасам у складаньні вытворча-фінансавых плянаў ня менш 400 рахунковых працаўнікоў. Раённыя арганізацыі павінны плянава скарыстаць гэтую дапамогу, увязваючы складаньне вытворча-фінансавых

плянаў з поўным выкананнем калгасамі ўсіх іх фінансавых абавязкаў перад дзяржавай.

Вылучаемыя пры разьмеркаванні прыбыткаў непадзельныя капіталы абавязкова павінны быць унесены на спецыяльны бягучы рахунак у дзяржбанку і плянава выдаткоўвацца на працягу году на ажыццяўленьне праграмы капітальнага будаўніцтва калгасаў.

У галіне ажыццяўленьня новага парадку кредытаваньня і правільнага—эфектыўнага скарыстаньня Kredytaў—неабходна сапраўды ўзяцца па-баявому за папулярызаваньне новага закону сярод калгасных мас і правесці яго ў жыццё.

Раённыя арганізацыі, калгасная сыстэма павінны памятаць, што без прадстаўленьня ў дзяржбанк вытворча-фінансавых плянаў, без выкананьня дагавароў па здачы (продажу) таварнае прадукцыі—кредыты Дзяржбанкам выдавацца ня будуць, і апошні будзе весьці суровы „кантроль рублём“ пры кредытаваньні вытворчых мерапрыемстваў.

Інтэрэсы грашовага звароту краіны, інтарэсы саміх калгасаў (лепшае захоўваньне грошай, меншыя затраты пры разьліках і г. д.)—пазрабуюць шырокага ўжываньня безнаўных разьлікаў пры рэалізацыі таварнае прадукцыі, захоўваньня свабоднае грашовае наяўнасці ў касах дзяржбанку. Гэтыя задачы павінны быць шырока папулярызаваны сярод калгасных мас. Адначасова трэба ўстанавіць сталы кантроль за тым, каб без ведама і згоды самага калгасу не вытвараліся сьпісаньні з бягучых рахункаў калгасаў у Kredытных установах за выключэньнем выпадкаў, устаноўленых законам.

Вучот і справаздачнасьць у радзе калгасаў значодзіцца ў нездавальняючым становішчы. Акрамя тых мерапрыемстваў, якія намечаны ў галіне падрыхтоўкі разрахунковых кадраў у 1932 г., для сыстэматычнай дапамогі калгасам у галіне ўпарадкаваньня вучоту і справаздачнасьці, па ўсіх раёнах павінны быць скліканы раённыя канфэрэнцыі ра-

хунковых працаўнікоў для выпрацоўкі канкрэтных форм дапамогі калгасам у арганізацыі іх фінансавай гаспадаркі на працягу году.

Вялікую ролю ў справе аздаруленьня фінансавай гаспадаркі калгасаў—кантроль над мэтаэгодным і эфэктыўным скарыстаньнем сродкаў—павінны адыгрываць рэзійныя камісіі. Між тым, у большасьці калгасаў рэўкамісіі бяздзейнічаюць, акты-візацыя іх працы ніхто не займаецца. Райкалгас-саюзы павінны практычна дапамагаць у працы рэў-камісіям, выпрацаваўшы канкрэтыя паказчыкі аб арганізацыі кантролю над скарыстаньнем сродкаў.

Уся праца па ўмацаваньню і арганізацыі фінан-савай гаспадаркі калгасаў павінна праводзіцца вы-прабаванымі сацыялістычнымі мэтадамі—спарор-ніцтва і ўдарніцтва. Неабходна выяўляць вопыты лепшых калгасаў па выкананьні імі ўсіх фінансавых абавязкаў перад дзяржавай, прыкладнай арганізацыі фінансавай гаспадаркі, шырока скарыстоўваючы гэтыя вопыты ў адстаючых калгасах, шляхам арга-нізацыі пасылкі брыгад з калгаснікаў, асьвятленьня вопыту перадавікоў у друку і г. д. У кожным раёне, сельскім савеце неабходна арганізаваць паказальныя па пастаноўцы і вытворча-фінансавому плянаваньню калгасы, на якіх павінна быць згрупавана ўвага мясцовай савецкай грамадзкасьці.

Практыка паказаала, што там, дзе вакол фінан-савых задач належным чынам пастаўлена масавая работа—калгасы, калгаснікі зьяўляюцца сапраўды барацьбітамі і арганізатарамі ў правядзеньні фінан-савых мерапрыемстваў на вёсцы, прымаючы актыўны ўдзел у распаўсюджаньні пазыкі, актыўны трактар-цэнтру, у выкананьні і перавыкананьні ўсіх задань-няў па мабілізацыі сродкаў у аднаасобным сектары. Выяўленьне і замацаваньне на фінансавай рабоце гэтага актыву з ліку ўдарнікаў-калгаснікаў—бая-вая задача раённых арганізацый.

Трэба памятаць, што барацьба за фінансавы плян у калгасах—ёсьць барацьба за моцны калгас.

Н. Дзядзюшка.

Выклікаем на сацспарборніцтва па распаўсюджваньні часопісі „Шляхі Калектывізацыі“

Мы работнікі газэты „Калгаснік Мазыршчыны“ і карэспандэнты часопісі „Шляхі Калектывізацыі“ блэрэм на сябе наступныя абавязадзельствы па распаўсюджаньні часопісі:

1. Завербаваць ня менш 100 падпісчыкаў на часопісь „Шляхі Калектывізацыі“ за час нашага выезду па раён.

2. Ахапіць падпіскай на часопісь кожную хату-чытальню, кожны чырвоны хуток, установу, а такім разьлікам, каб у час нашага выезду па раён, у сельсаветы не пакінуць ніводзін калгас не ахопленым падпіскай на часопісь „Шляхі Калектывізацыі“.

3. Штодзённа праводзіць работу па распаўсю-джаньні часопісі сярод калгаснікаў, беднякаў і сярэднякоў-аднаасобнікаў.

4. Абавязуемся вербаваць новых зборшчыкаў падпіскі на часопісь.

5. Выклікаем на сацспарборніцтва ўсіх рабселько-раў і падпісчыкаў часопісі „Шляхі Калектывізацыі“ пасьледаваць нашаму прыкладу.

Чакаем водгукаў на наш выклік праз часопісь „Шляхі Калектывізацыі“.

А. Кузьмянок, С. Зайцаў.

Адказныя рэдактары: С. МІЦЬКОЎ.
Н. МІХАЙЛАЎ.

ШЛЯХ
КАЛЕКТЫВІЗАЦІЇ



На 1 год—24 нумары 3 р.
» 6 мес.—12 « 1 р. 50 к.
» 3 мес. 6 « — 75 к.
» 1 « 2 « — 25 к.

ПАДПІСКУ ЗДАВАЙЦЕ НА
ПОШТУ АЛЬБО ЛІСТАНОСЦУ

Адрэс рэдакцыі часопісу: