

*Мурза
калекторизация*

XVIII
7925

N7
1932

мес.—24 нумры 3 р.
—12 — 1 р.
—6 — 0,5 р.
—2 — 0,2 р.
КУ ЗАВАЙТЕ НА
АЛБЮ ЛІСТАНОСЦІ

ПАМ'ЯТКА ПАЛЯВОДА-СЬВІНАВОДА

Для пасьпяховага вырашэння мясной праблемы, пастаўленай партыяй і ўрадам, 3-я большавіцкая вясна павінна поўнасьцю падвесці кармавую базу, забяспечыць большавіцкія тампы разьвіцця сацыялістычнай жывёлагадоўлі. Стварэнне кармавой базы зьдэляецца рашаючай умовай пасьпяховага разгортвання жывёлагадоўчых саўгасаў і таварных фэрм. (З адозвы ЦК УсеКП(б) і СНК СССР).

Поўнасьцю забяспечыць сьвінасаўгас і сьвіна-фэрму патрэбнай колькасцю кармоў—баявая задача кожнага палявода-сьвінавода ў трэцюю большавіцкую вясну.

Памятай, што сьвіней трэба карміць увесь год у асноўным кармамі сваёй гаспадаркі. Засявай культуры, якія б забяспечылі найвышэйшы ўраджай і далі б найлепшы па якасьці корм для сьвіней.

1) Прапрацуй пастанову ЦК КП(б) і СНК аб правядзеньні вясновай сельскагаспадарчай кампаніі 1932 г., на падставе гэтага складзі канкрэтны плян правядзеньня гэтай кампаніі.

2) Каб ведаць, на якой плошчы і што пасеяць, гаспадарка павінна мець зямляўпарадкаваныя плошчы з разьбіўкай палёў на правільны севазварот. Калі гэтага яшчэ ня зроблена, зараз жа зьяжыся з зямельнымі органамі і правядзі гэтую працу да пачатку сяўбы.

3) Увесь сельскагаспадарчы інвэнтар, цялегі і ву-праж павінны быць у спраўнасці і абавязкова прымацаваны да паасобнага калгасніка. Зьнішчы абязьлічку.

4) Заключы ўмовы з снабжаючымі і будаўнічымі арганізацыямі на будаўніцтва сьвінарнікаў і іншых памяшканьняў, на насенне, штучнае ўгнаенне, гаручыя і змазачныя матар'ялы і інш. Памятай, што неазключышым умовай нічога ня будзе выдавацца.

5) Забяспеч выкананьне пастановы партыі і ўраду аб павышэньні ўраджайнасці. Правядзі ў жыцццё наступныя агра-тэхнічныя мерапрыемствы:

а) насенны матар'ял у колькасці, прадугледжанай па прамфінпляну і пляну вясновай сяўбы, павінен быць забраніраван і захаван у добрым хавальніку. Хавальнікі павінны быць сухімі і добра праветры-вацца, устанавіць нагляд за становішчам захаваньня зерня кукурузы і лубіну, таму што гэтае зерне вельмі кепска захоўваецца і часта псуецца ад вільгаці, зьлэжанаьці і г. д.;

б) арганізуй 100 процантную ачыстку і сартыроўку насення. Памятай, што добрае насенне павышае ўраджай на 8—10 проц.;

в) калі гаспадарка ня мае ўласнага гатунковага насення, безадкладна зьяврыся да раённага зямельнага аддзелу і снабжаючых кааперацыйных арганізацый і дагаварыся аб замене звычайнага насення на гатунковае. Памятай, што гатунковае насенне павышае ўраджай;

г) не спазьніся з пасевам, бо раннія пасевы пад-вышаюць ураджайнасць;

д) кожная сацыялістычная гаспадарка абавязкова павінна вытварыць пасевы радковымі сеялкамі. Радковыя пасевы значна падвышаюць ураджайнасць;

е) перад пасевам, абавязкова насенне трэба пратруціць ад сажы. Памятай, што сажа—біч для расьліны: кукурузы, пшаніцы, аўсу і інш. Таму барацьба з ёй павінна быць асабліва ўпартая;

ж) адным з асноўных сродкаў падвышэння ўраджайнасці—ўгнаенне. Гной трэба вывозіць на поле

ўзмку, бо цягавая сіла вясной будзе занята па падрыхтоўцы глебы. Поўнасьцю забяспеч у першую чаргу ўгнаеннем пасевы караньклубняплодаў (бульбы, буракоў, морквы і інш.);

з) поўнасьцю забяспеч атрыманьне штучнага ўгнаення па прамфінпляну і сваячасова яго перавязі ў гаспадарку;

і) попел зьяўляецца добрым каліевым ўгнаеннем і значна падвышае ўраджайнасць. Попел можна ўносіць пад кармавыя расьліны, караньклубняплоды, гарох, віку і інш. За 2-3 тыдні да пасеву расьсявай у колькасці 4—8 цнт на гэктар, зьбірай і захоўвай попел у скрынках у сухім выглядзе;

к) правядзі вапнаваньне глебы. Вапна на падзолістых глебах падвышае ўраджай;

л) ужывай торф па ўгнаенне. Перапраэўшы торф замяняе звычайны гной, а гэта пры вялікай колькасці торфу ў БССР можа значна павысіць ураджайнасць калгасных палёў;

м) правільная апрацоўка глебы зьяўляецца залогам павышэння ўраджайнасці. Пры ўзворваньні ўсе бароны павінны быць аднолькавай глыбіні. Менш рабіць грабнёў, ці развалу.

Пад караньклубняплоды трэба араць з восені і на поўную глыбіню пахатнага слою. Перадпасеўную апрацоўку глебы пад яравыя пасевы пачынай як толькі магчыма выехаць у поле з трактарам, ці коньмі, пасыла сьнегу. Прадпасеўная апрацоўка глебы лічыцца добрай, калі глеба становіцца дробна-камкаватай, распылу павярховага пласту не павінна быць.

б) Выпаснае ўтрыманьне сьвіней умацоўвае здароўе жывёлы, забяспечвае найбольшую іх прадукцыйнасць. На пашы сьвінны маюць неабходныя ўмовы для разьвіцця мускулатуры, касцяка і г. д. Паша забяспечвае сьвіней дастатковай колькасцю вітамінаў у кармох. Пры адсутнасці, альбо недыстатковаьці вітамінаў, жывёла недаразьвіваецца і адсюль недаатрымоўваецца выхад таварнай прадукцыі. Абавязкова арганізаваць у кожнай гаспадарцы пашу для сьвіней. Для таго каб поўнасьцю забяспечыць пасьбішчым кармамі сьвіней на працягу вясновага і летняга пэрыяду, арганізуй зялёны пасьбішчны канвэр. Забяспеч сьвіней бульбай і караньплодамі (кармавыя буракі, морква і інш). Памятай, што караньплоды даюць вялікі ўраджай і зьяўляюцца вельмі каштоўнымі сакавітым харчамі для сьвіней;

7) Памятай, што лепшымі бялковымі кармамі для сьвіней зьяўляюцца — канюшына, люцэрна, віка, і інш. Забяспеч поўнае выкананьне пляну сяўбы гэтых культур. Для найбольш поўнага забеспячэння сакавітым кармамі, якія багаты вітамінамі, засявай сілосныя культуры: кукурузу, гарох, сланечнік і інш.

8) Без правільнай арганізацыі працы ў сацыялістычных гаспадарках немагчыма выканаць прамфінплян. Арганізуй сталыя брыгады, выходзячы з вытворчага прынцыпу, падбярэ найбольш здольных працаўнікоў для выканання працы, якая ўскладацца на брыгаду, ні ў якім разе не дапускаючы арганізацыі брыгад па тэрытарыяльных адзнаках. Ацэньвай працу брыгады і кожнага сябра брыгады па асобку па колькасным і якасным паказчыкам выканання працы.

НДІ Сьвінагадоўлі.

XVIII
7925 (XII)
ШЛЯХІ
КАЛЕКТЫВІЗАЦЫІ

Пралетары ўсіх краў, случайцеся!

7
1932

КРАСАВІК

З Ь М Е С Т

Аб прымусовым аграмаджанні жывёлы (пастанова ЦК УсеКП(б) ад 26 сакавіка 1932 году).

Пастанову ЦК ад 26 сакавіка—у калгасныя масы (з перадавой „Правды“ ад 28 сакавіка 32 г.).

Перадавая—Калгасную брыгаду—ў цэнтр увагі.

Ф. Дзьмітрыеў—Вытворчая брыгада—амагар за таварнасьць калгаснай гаспадаркі.

А. Залескі, Сьвяржынскі—Як калгас „1-га мая“ склаў вытворчыя брыгады.

Т. Алесін—Зямля заяўляе (верш).

Д. Ф.—За плянаваньне рабочай сілы ў калгасе.

Я. С.—Толькі ў 62 калгасах арганізаваны брыгады.

К. Грыневіч—Брыгада таварыша Казіна (нарыс).

Ян. Палескі—Трактар—на гаспадарчы разьлік.

В. Крэйдзіч—Забясьпечыць завочнікаў кансультацыйнымі пунктамі.

Таварышы завочнікі.

М. Маркавец (аграном)—Правілы ўнясення мінеральных угнаеньняў пад лён.

М. Харытановіч (аграном)—Як прагучваць насенне паўсухім спосабам.

НДІ Сьвінагадоўлі—Памятка палявода-сьвінавода.

А. Афонскі—Поўнасьцю выкарыстаць бульбасартоўку.

ОРГАН НАРКАМЗЕМУ І КАЛГАСЦЭНТРУ БССР

Кожны калгасьнік павінен мець сваю карову, дробную жывёлу, птушку

Аб прымусовым аграмаджанні жывёлы

(Пастанова ЦК УсеКП(б) ад 26 сакавіка 1932 году)

У радзе раёнаў наглядаецца практыка аграмаджаньня кароў і дробнай жывёлы ў асобных калгасьнікаў фактычна прымусовым спосабам, што самым грубым чынам парушае неаднаразавыя ўказаньні Цэнтральнага Камітэту партыі і статут сельскагаспадарчай арцелі.

Цэнтральны Камітэт УсеКП(б) з усёй рашучасьцю падкрэсьлівае, што толькі ворагі калгасаў могуць дапуськаць прымусовае аграмаджаньне кароў і дробнай жывёлы ў асобных калгасьнікаў.

Цэнтральны Камітэт растлумачвае, што практыка прымусовага забіраньня ў калгасьнікаў кароў і дробнай жывёлы ня мае нічога агульнага з палітыкай партыі. Задача партыі састаіць у тым, каб у кожнага калгасьніка былі свая карова, дробная жывёла, птушка. Далейшае пашырэнне і разьвіцьцё калгасных фэрм павінна ісьці толькі шляхам вырасьліваньня фэрмамі маладняка ці пакупкі імі жывёлы.

Цэнтральны Камітэт УсеКП(б) прапануе ўсім партыйным, савецкім і калгасным арганізацыям:

1. Спыніць усякія спробы прымусовага аграмаджаньня кароў і дробнай жывёлы ў калгасьнікаў, а віноўных у парушэньні дырэктывы ЦК выключыць з партыі.

2. Арганізаваць дапамогу і садзейнічаньне калгасьнікам, ня маючым каровы ці дробнай жывёлы, у пакупцы і вырасьліваньні маладняка для асабістых патрэб.

ЦК УсеКП(б)

Пастанову ЦК ад 26 сакавіка—у калгасныя масы

(З перадавой „Правды“ ад 28-III—32 г.)

Цэнтральны камітэт ня раз папярэджаў партыйныя арганізацыі накіонт абсалютнай недапушчальнасьці парушэньняў у калгасным будаўніцтве, у прыватнасьці, накіонт недапушчальных парушэньняў статуту сельскагаспадарчай арцелі. І ўсё-ж знайшліся некаторыя арганізацыі і некаторыя работнікі, якія прайшлі міма гэтага папярэджаньня і падышлі да задачы калгаснага будаўніцтва ня так, як будаўнікі, а як адміністратары.

Партыя, вырашыўшы ў асноўным збожжавую праблему, паставіла разьвіцьцё жывёлагадоўлі, як цэнтральную на даным этапе задачу. І вось знайшліся людзі, якія парашылі, што з гэтай справай можна справіцца проста, „раз-у-раз“: варта, моў, толькі поўнасьцю аграмадзіць кароў і дробную жывёлу, якая ёсьць у калгасьнікаў. Пры гэтым асаблівай увагі заслугоўвае той факт, што калі супроць гэтых спроб у тых раёнах, дзе яны ўжываліся і высюваліся прычаныні, то звычайна гэтыя прычаныні зводзіліся да ўказаньня на непадрыхтаванасьць матэрыяльна-тэхнічнай базы



для неадкладнага аграмаджання жывёлы і толькі. Няма, моу, скотных двароў, няма кармоў, а таму давайце пакуль з аграмаджаннем пачакаем. Меркаванні гэта важнае і само па сабе правільнае. Але яно мае адзін істотнейшы недахоп. Дапусьцім, што даная арцель мае і памяшканьні для жывёлы і неабходную колькасць кармоў. Ці вынікае адсюль, што можна прымусява аграмадзіць жывёлу паасобных калгаснікаў. Ці не зразумела, што людзі, якія думаюць вырашыць жывёлагадоўчую праблему шляхам прымусявага аграмаджання жывёлы, якая ёсьць у калгаснікаў, прытрымліваюцца тэй „палітыкі“, якую тав. Сталін у свой час назваў „палітыкай“ унцера Прышыбева. Паміма таго, што за спробамі пераскочыць праз арцель да камуны хаваецца апартуністычнае жаданьне адчапіцца ад цяжкай задачы сацыялістычнага перавыхаваньня калгаснікаў, абыйсьці яе і адміністрацыйным шляхам вырашыць тую задачу сацыялістычнай перабудовы вёскі,—гэта справа мае яшчэ і другі бок,—бак эканамічны.

Што азначала б ліквідацыя індывідуальнай часткі гаспадаркі калгасніка сёньня? Над гэтым, відаць, не задумваюцца „заўзятыя“ адміністратары. Тут гэта значыла б, што калгасы сёньня павінны былі б замест арганізацый вытворчасці вырашаць задачу цэнтралізаванага снабжэньня калгаснікаў, вырашаць задачу здавальненьня патрэб калгаснікаў. Прышлося б перавесці калгаснікаў на грашовую зароботную плату, для чаго патрэбна было б адразу мільярды рублёў зваронных сродкаў з іншых галінах народнай гаспадаркі, бо калгасы не накіпілі яшчэ выстарчальных уласных грашовых сродкаў, выстарчальных натуральных запасаў. Зрыў усяго народна-гаспадарчага пляну—вось што было б вынікам такой „палітыкі“. ЦК ня раз і ў сваёй пастанове ад 4 лютага г. г. асабліва папярэджаў супроць спроб перавесці аплату працы калгаснікаў на грашовую зарплату. Але якая справа да гэтых перасьцярог „леваком“, якім „усё ні па чым“. Ём і не ўздагад, што ў парыве адміністрацыйнага захапленьня яны скачуць пад дудку клясавага ворага, што яны ў радзе выпадкаў становяцца ахвярай адкрытай кулацкай правакацыі.

Задача партыі заключаецца ў далейшым разгортваньні і ўмацаваньні арцельнай формы сельскай гаспадаркі, яна, у прыватнасьці, заключаецца ў тым,



2 Ударная брыгада па догляду за сьвіньнямі загатаўляе дровы для кухні сьвінарніка (калгас „На вярце“, Крычаўскага р.).

„каб і ў кожнага калгасніка была свая карова, дробная жывёла, птушка“, каб „арганізаваць дапамогу і садзейнасьць калгаснікам, якія ня маюць каровы, або дробнай жывёлы, у куплі і гадоўлі маладняка для асабістых патрэб“. Нарэшце, калі ўзьяць практыку прымусявага аграмаджання жывёлы калгаснікаў з пункту гледжання задач жывёлагадоўлі, дык з гэтага пункту гледжання апартуністычная блізарукасьць арганізацый, якія дапускаюць гэту практыку, стане відавочнай.

Партыя дасягнула значных посьпехаў у будаўніцтве калгасных таварных фэрм. Канцэнтрацыя стада на фэрмах дае вялізарны эфэкт у сэнсе выхаду таварнай прадукцыі. Аднак, задача пашырэння стада прадукцыйнай жывёлы шляхам гадаваньня ўласнага прыплоду калгаснымі фэрмамі зусім яшчэ ня вырашана. Больш таго, тэхнічна і гаспадарча яны яшчэ настолькі слабыя, што ўскласці толькі на іх гэту задачу было б памылкова.

Задачу пашырэння стада і гадоўлі маладняка ў калгасах сёньня нельга вырашыць без актыўнага ўдзелу ў гэтай справе кожнага калгасніка. Калгасная фэрма або інкубатарная станцыя, прадаючы калгаснікам частку прыплоду (цялят, парасят, куранят), дапамагаючы ім абавесьціцца сваёй уласнай жывёлай, забяспечвае гэтым самым вялізарны размах у справе гадаваньня маладняка. Але вось ёсьць, аказваецца, такія „тэарэтыкі“, якія сьцьвярджаюць, што гэта можа прынесці „вялізарную шкоду аграмаджаньню жывёлы распальваньнем дробнаўласніцкіх настрояў калгаснікаў, стварэньнем ілюзій, што пры калгасе кожны бядняк і сярэдняк будзе карыстацца асобнай кароўкай“ (Сярэднявольскі журнал „Аграрнік марксыст“ № 1). Паводле гэтай „тэорыі“ выходзіць, што з дробнаўласніцкімі настроямі калгаснікаў лёгка пакончыць, аграмадзіўшы жывёлу і ніякай такой спецыяльнай работы па сацыялістычным перавыхаваньні калгаснікаў ня будзе патрэбна. Гэта „лявацкая“ тэорыя лішні раз сьведчыць аб тым, што ня ўсе яшчэ да канца зразумелі сэнс пастановы ЦК аб арганізацыйна-гаспадарчым умацаваньні калгасаў у іх арцельнай стадыі разьвіцьця і, у прыватнасьці, не зрабілі тых неабходных вывадаў з указаньняў ЦК аб тым, што арцельная форма калгасаў яшчэ даволі не разгорнута і не замацавана.

Задачай усіх партыйных арганізацый зараз зьяўляецца, па-першае, шырокая папулярызацыя пастановы ЦК ад 26 сак. в. с. с. сярод калгаснікаў і аднаасобнікаў, і па другое, настойлівае правядзеньне яе ў жыцьцё. У прыватнасьці, улічваючы пачатак пасеўнай кампаніі, партарганізацыі абавязаны дабіцца, каб кожны калгас прадугледзіў такі пасеў кармовых культур, які б забяспечваў кармамі ня толькі жывёлу калгасных фэрм, але і жывёлу, якая знаходзіцца ва ўласнасьці калгаснікаў.

Неабходна „спыніць усякія спробы прымусявага аграмаджання кароў і дробнай жывёлы ў калгаснікаў, а вінаватых у парушэньні дырэктыў ЦК выключыць з партыі“. Трэба рашуча пакончыць з „лявацкімі“ тэорыямі і „лявацкай“ практыкай пераскакваньня праз арцельную форму калгасаў.

Пастанова ЦК адыграе вялізарную ролю ў арганізацыйна-гаспадарчым умацаваньні калгасаў. Яна паслужыць новым стымулам уздыму вытворчай актыўнасьці калгасных мас, паскорыць тэмпы вырашэньня жывёлагадоўчай праблемы, яна нанясе зьнішчальны ўдар клясавому ворагу.

КАЛГАСНУЮ БРЫГАДУ—У ЦЭНТР УВАГІ

Праз некалькі дзён пачнецца сяўба. Кожны калгас павінен выступіць у поле правільна, арганізаванымі вытворчымі брыгадамі

БРЫГАДА АДКАЗВАЕ ЗА ПОСЬПЕХ СЯЎБЫ, ЗА ЁРАДЖАЙ

Аб'яднаны пленум ЦК і ЦКК КП(б)Б, які адбыўся 26—28 сакавіка, адзначыў, што падрыхтоўка да веснавой сяўбы праходзіць зусім незадавальняюча. „Партыйныя, савецкія і зямельна-калгасныя арганізацыі ў большасці раёнаў БССР не перабудавалі сваёй работы ў адпаведнасці з пастановамі ЦК УсеКП(б) і ЦК КП(б)Б па арганізацыйна-гаспадарчым умацаванні калгасаў, не ўзяліся па сапраўднаму за выкананне гэтых пастаноў, не перанеслі цэнтр цяжару падрыхтоўкі да пасеўнай кампаніі на арганізацыю брыгад—асноўнага зв'язна калгаснай вытворчасці, не мабілізавалі мас рабочых саўгасаў, МТС і калгаснікаў і не забяспечылі стварэння брыгад па вытворчым прынцыпе, а ў некаторых раёнах (у прыватнасці ў Смалявіцкім і Талочынскім) фармальна падыйшлі да арганізацыі калгасных брыгад, ня вызначышы за брыгадамі пастаяннага складу калгаснікаў, не замацаваўшы пастаяннага зямельнага вучастку, інвентару, рабочай жывёлы, насення і фуражу“ (з пастановы пленуму).

Калгасная брыгада—важнейшае зв'язна ў падняцці калгаснай вытворчасці, у арганізацыйна-гаспадарчым умацаванні калгасаў. Брыгада, на замацаваным за ёй вытворчым вучастку, павінны пачынаць і заканчваць усе працэсы сельскагаспадарчых работ (падрыхтоўка глебы, сяўба, догляд за пасевамі, уборка, малацьба). Брыгада нясе поўную адказнасць за выкананне вытворчага задання калгасу, за выхад прадукцыі. „Адзінка прададзя калгаснікаў павінна павышацца альбо павіжацца ў залежнасці ад паспяхоўнасці работы брыгады“ (з пастановы ЦК УсеКП(б) ад 2-ІІ—32 г.). Такім чынам брыгады павінны адыграць выключную ролю ў паспяховым правядзенні веснавой сяўбы, у барацьбе за высокі ўраджай калгасных палёў.

Сталая вытворчая брыгада павінна стаць магутным рычагом стварэння новай вытворчай дысцыпліны, арудзьдзем перавыхавання калгасніка—учарашняга аднаасобніка ў сацыялістычнага працаўніка. Вялізарнейшую ролю ў падняцці калгаснай вытворчасці павінен адыграць калгасны актыву. Цэнтральны камітэт КП(б)Б у сваёй пастанове ад 26 лютага гэтага году падкрэсліў, што „стварэнне калгаснага актыву шляхам выяўлення з ліку ўдарнікаў—удзельнікаў сацсаборніцтва брыгадзіраў і г. д. і выхаванне яго—зьяўляецца важнейшай палітычнай задачай партыйных арганізацый. Толькі апіраючыся на калгасны актыву, з найбольшым поспехам будуць вырашаны задачы барацьбы за ўраджай, за выкананне пляну заходаў, за развіццё жывёлагадоўлі, сацыялістычнае перавыхаванне калгасных мас і г. д.“

Тэй-жа пастановай ад 26 лютага ЦК КП(б)Б абавязваў „партыйныя і калгасныя органы правесці

арганізацыю брыгад на вытворчым прынцыпе да 1 красавіка“. Аднак, ня гледзячы на гэтае ўказанне ЦК, у цэлым радзе калгасаў да гэтага часу яшчэ не арганізаваны брыгады. Напрыклад у Рагачоўскім раёне, з 131 калгасаў—на 25 сакавіка былі арганізаваны сталыя брыгады толькі ў 62 калгасах. Таксама марудна праходзіць арганізацыя брыгад па Полацкаму, Чэрвеньскаму, Аршанскаму, Чавускаму і іншых раёнах.

ЦК КП(б)Б асудзіў „няўную ў радзе месц практыку арганізацыі брыгад па тэрытарыяльным прынцыпе (так званых брыгад-пяцідворак) і брыгад з непастаянным складам“ і прапанаваў „ліквідаваць такія брыгады і на аснове гадавога вытворчага пляну калгасаў і ўліку патрэбнасці ў рабочай сіле арганізаваць ва ўсіх калгасах брыгады выключна па вытворчым прынцыпе з пастаянным складам людзей з тым, каб, як правіла, такія брыгады выконвалі ўсе асноўныя сельскагаспадарчыя работы на працягу ўсяго году на пэўных вучастках“. Аднак ёсць рад выпадкаў няправільнага, механічнага падыходу да арганізацыі калгасных брыгад, аб тым адзначыў аб'яднаны пленум ЦК і ЦКК КП(б)Б.

Шмат у якіх калгасах склад брыгад вызначаецца зусім нявытворчымі задачамі данай брыгады. Брыгада ў такіх выпадках уключае ў сябе ўсё калгаснае насельніцтва пэўнай часткі вёскі, альбо ўсёй вёскі. Такім чынам такія брыгады зьяўляюцца ня столькі вытворчым зв'язном калгасу, колькі адміністрацыйнай адзінкай вёскі.

Трэба зараз-жа выправіць дапушчаныя памылкі ў арганізацыі калгасных брыгад. Памер брыгады павінен залежаць выключна ад вытворчага задання. Нельга складаць брыгады механічна. Неабходна персанальна падыходзіць да кожнага калгаса.

У кожнай брыгадзе павінна быць створана моцнае ядро з вопытных працаўнікоў, з ударнікаў, з калгаснага актыву. Партыйныя арганізацыі павінны стварыць у кожнай брыгадзе моцны актыву, партгрупы альбо вылучыць партгрупымацаванага. Толькі пры гэтых умовах брыгада стане моцнай вытворчай адзінкай калгасу—важнейшым зв'язном у арганізацыйна-гаспадарчым умацаванні калгасаў.

Брыгадзір—старэйшы майстра калгаснай вытворчасці. Ад правільнай расстаноўкі рабочай сілы ўнутры брыгады і кіраўніцтва ёю будзе залежыць поспех усёй брыгады. Таму, падбор брыгадзіраў павінен заняць адно з важнейшых месц у пабудове брыгады. „Падбор брыгадзіраў, зьнешчынне п'якучасці іх складу і сапраўднае дапамога брыгадзірам у справе павышэння іх гаспадарчай і палітычнай кваліфікацыі—павінны стаць важнейшай задачай партыйных арганізацый“ (з пастановы ЦК УсеКП(б)).

Да пачатку сяўбы васталося ўсяго некалькі дзён. Партыйныя і камсамольскія арганізацыі павінны мабілізаваць усю сваю ўвагу на падрыхтоўку калгасаў да выхаду ў поле. Генэральная праверка падрыхтаванасьці ад сяўбы, якая абвешчана газэтай „Зьвязда“ сумесна з ЦКК КП(б)Б і Наркамземам БССР—павінна быць выкарыстана для неадкладнай ліквідацыі маючыхся недахопаў у арганізацыі брыгад, для арганізацыі брыгад у тых калгасах, у якіх яны не арганізаваны яшчэ.

Вытворчая брыгада—змагар за таварнасьць калгаснай гаспадаркі

„Трэба арганізаваць працу на прадпрыемствах такім чынам, каб вытворчасць уздымалася з месяца ў месяц, з кварталу ў квартал“ (СТАЛІН).

Брыгадная сыстэма арганізацыі працы ў калгасах на вопыце 1931 году апраўдала сябе, як найлепшы мэтад павышэньня вытворчасці працы і арганізацыйна-гаспадарчага ўмацаваньня калгаснай вытворчасці.

Уздым вытворчасці калектыўнай працы пры брыгаднай сыстэме арганізацыі работ атрымоўваецца ў выніку таго, што яна:

1. Дзе магчымасьць шырокаму і плянаваму падзелу працы, спецыялізацыі, тым самым падвышае інтэнсыўнасьць у рабоце, дзе магчымасьць для найбольш поўнага і рацыянальна-плянавага скарыстаньня працоўных рэсурсаў гаспадаркі.

2. Дзе магчымасьць правядзеньня канкрэтнага плянавага кіраўніцтва (кіраўніцтва на справе, а не на словах), якое ажыццяўляецца праз пляны—нарады, вытворчыя заданьні брыгадзе, шляхам непасрэднага штодзённага кантролю за ходам іх выкананьня і рапартаў брыгадзіраў.

3. Вытворчыя брыгады зьяўляюцца адным з лепшых мэтадаў сацыялістычнага перавыхаваньня калгаснікаў. Лепшай умовай барацьбы з дробна-ўласьніцкімі тэндэнцыямі сярод калгаснікаў, яшчэ ўчарашніх аднаасобнікаў, за сапраўдны калектыўзм.

4. Сталая вытворчая брыгада стварае найлепшыя ўмовы шырокага разгортваньня сацыялістычных мэтадаў працы—соцпаборніцтва і ўдарніцтва.

Але ўсе пералічаныя факты атрымоўваюць надлежны вынік толькі пры тэй умове, калі брыгада зьяўляецца вытворчай адзінкай калгасу з сталым складам у ёй калгаснікаў, калі склад і характар брыгады вызначаецца вытворчым заданьнем, характарам самой вытворчасці.

Задача калгасаў у 1932 годзе, улічваючы вопыт мінулых гадоў, заключаецца ў тым, каб у аснову ўсёй работы ўсяго вытворчага працэсу была пакладзена вытворчая брыгада з сталым складам калгаснікаў.

Асноўным у арганізацыі вытворчай брыгады павінна быць: а) плян заданьня, б) сродкі вытворчасці, в) характар і аб'ём работы.

У радзе калгасаў гэты мэтад скажаецца, бярацца як выходны пункт—людзі і іх месца жыцьця. Так, у калгасе „Камінтэрн“ усё налічча мужчын, было падзелена на некалькі груп, што, па іх думцы, складаюць брыгады. Падобны падыход да арганізацыі брыгад зьяўляецца мэханічным, не адпавядаючым запатрабаваньням калгаснай вытворчасці, а таму шкодны.

15-дзён генэральная праверка (з 1 па 15 красавіка) павінны быць ператвораны ў 15 дзён баявога штурму па завяршэньні падрыхтоўкі да сяўбы.

Рахуча змагацца з кулаком і яго агентамі—апартуністамі, які імкнуцца сарваць нашы пляны веснавой пасеўнай кампаніі і гэтым самым пашкодзіць арганізацыйна-гаспадарчаму ўмацаваньню калгасаў.

Выступіць у поле правільна арганізаванымі вытворчымі брыгадамі—баявая задача кожнага калгасу.

Як прыклад, у арганізацыі брыгад для другіх калгасаў можа служыць апорны пункт Інстытуту сац. рэканструкцыі сельскай гаспадаркі—калгас „Случ № 2“ Слуцкага раёну. Гэты калгас мае плянавае заданьне на 1932 г. засеяць 313,5 га яравога кліну. Уся зямельная плошча гэтага калгасу знаходзіцца ў адным масыве. У калгасе маецца 82 кані, да якіх прымацован адпаведны інвэнтар і збруя.

З маючай працоўнай сілы, якая складае 204 асобы, з іх 97 жанчын, калгасам накіравана ў сталы адыход 11 мужчын, у Чырвонай арміі 6 асоб і нямаючых магчымасьці прымаць удзел у працы—16 мужчын і 19 жанчын. Такім чынам застаецца мужчын, якія будуць прымаць удзел у працы—74 асобы і 78 жанчын. Падлеткаў, якія могуць прымаць удзел у калгаснай вытворчасці—4 асобы. Усю працу калгас праводзіць сваімі сродкамі вытворчасці.

Для вытварэньня ўсіх работ у веснавую пасеўную кампанію калгасу патрэбна затраціць наступную колькасьць рабочых і цягавых дзён:

Па збожжавым культурам. Для пасеву 80 га аўса патрэбна (ворыва, баранаваньне, сяўба, адвозка насеньня, пасеў угнаеньня, дастаўка насеньня і ўгнаеньня)—240 рабочых дзён.

Для пасеву 20 га ячменю патрэбна (ворыва, скароджаньне, спружыноўка, вывозка і разбіўка гною, ворыва, пасеў, баранаваньне і падвозка насеньня)—158 рабочых дзён.

Для пасеву 10 га гароху патрэбна (ворыва, пасеў, баранаваньне, падвозка насеньня)—25,5 рабочых дзён.

Для пасеву 7 га грэчкі патрэбна (ворыва, баранаваньне I, ворыва II, пасеў, баранаваньне II)—32 рабочых дні.

Для пасеву 10 га вікі патрэбна (ворыва, дастаўка і пасеў угнаеньня, пасеў, баранаваньне, падвозка насеньня)—31,5 рабочых дзён.

Для пасеву 16 га лубіну патрэбна (ворыва, пасеў, баранаваньне, дастаўка насеньня)—42,5 рабочых дзён.

Усяго па зернавых культурах патрабуецца затраціць 530 рабочых дзён.

Па тэхнічным культурам і бульбе. Для пасеву 110 га бульбы патрэбна (скароджаньне, вывозка і разбіўка гною, ворыва, пасеў, падвозка бульбы, перабіраньне бульбы)—1 437 рабочых дзён.

Для пасеву 20 га ільну патрэбна (скароджаньне, ворыва, пасеў, баранаваньне, дастаўка насеньня)—59 рабочых дзён.

Для пасеву 1 га каноплі патрэбна (скароджаньне, ворыва, пасеў, баранаваньне)—3 рабочых дні.

Усяго па тэхнічных культурах і бульбе патрабуецца 1.500 рабочых дзён.

Па гародніцтву. Для пасеву 10 га раньняй бульбы патрэбна 133 рабочыя дні.

Для пасеву 10 га караньплодаў патрэбна 84 рабочыя дні і для пасеву 11 га раньняй гародніны, 6 га капусты, 1 га морквы—патрабуецца 60 рабочых дзён. А ўсяго на вучастку гародніны трэба затраціць 272 рабочых дзён.

Выходзячы з гэтых разьлікаў, калгас арганізаваў 3 сталыя вытворчыя брыгады, з якіх: 1-я брыгада замацавана за вучасткам збожжавых культур у складзе 14 мужчын і 8 жанчын. Да гэтай брыгады прымацаваны 24 кані з інвэнтаром і збруя; II брыгада — замацавана за вучасткам па бульбе і тэхкультурах (для апошніх вылучаецца ўнутры брыгады асобная група) у складзе 22 мужчын, 38 жанчын і 40 коняў з інвэнтаром і збруяй; III-я брыгада—замацавана за вучасткам па гародніцтву, раньняй бульбе і караньплодаў у складзе 7 мужчын, 8 жанчын і 12 коняў з патрэбнымі сродкамі вытворчасьці.

Пасьля такога разьмеркаваньня ў калгасе застаецца 6 рэзэрвных коняў, якія будуць скарыстоўвацца для гаспадарча-адміністрацыйных выездаў і замены на выпадак хваробы коняў у брыгадах.

Да 1-й і 3-я брыгады, для абслугоўваньня коняў ночку, прымацаваны 2 канюхі, на якіх ляжыць абавязак таксама догляду 6-ці рэзэрвных коняў. Таксама два канюхі прымацоўваюцца да другой брыгады, 1 конюх даглядае маладняк і загадвае збруяй 6-ці рэзэрвных коняў.

У сталых галінах вытворчасьці калгасу ўжо зараз маюцца сталыя брыгады. Так, на сьвінагадоўчай фэрме, у якой налічваецца 276 штук пагалоўя, працуе брыгада № 4 у складзе 10 жанчын і 14 мужчын. Прычым, да арганізацыі гэтае брыгады, у сувязі з тым, што калгас мае сьвінагадоўчы напрамак, праўленьне падышло найбольш сумленна да падбору ў яе калгаснікаў. У гэтую брыгаду вылучаны лепшыя работнікі калгасу, маючыя адпаведны вопыт і навык у рабоце на сьвінагадоўчай фэрме.

5-я брыгада працуе па догляду за буйнай рагатай жывёлай і маладняком. Склад брыгады наступны: 4 даяркі—жанчыны, 1 мужчына па падрыхтоўцы корму і агульнаму абслугоўваньню, 2 мужчыны даглядаюць падцёлкаў, 1 мужчына і 1 жанчына даглядаюць цялят. На летні перыяд да гэтай брыгады будуць прымацаваць яшчэ 1 мужчына і 1 падлетак для пасьбы цялят.

6-я брыгада па будаўніцтву, у складзе 12 мужчын і 7-я гаспадарча-рамонтная—6 асоб.

Астатнія 3 мужчыны складаюць: старшыня калгасу, рахункавод і 1 па саду і пчалярству. Астатнія асобы будуць скарыстоўвацца на сезонным і часовым адыходніцтве.

Другім, ня менш важным пытаньнем у арганізацыі вытворчых брыгад зьяўляецца пытаньне зьнішчэньня цякучасьці іх складу. Вопыт мінулага году з усёй яскравасьцю паказаў, што нясталыя брыгады, нясталы склад, іх нясе за сабой: 1) абязьлічку, безадказнасьць за даручаную працу і яе вынікі, безадказнасьць за інвэнтар і калгасную маёмасьць; 2) ураўнілаўку, няўлік кожнай канкрэтнай работы, кожнага калгасніка, а патрэбна, каб працадні залічваліся па рабоце і яе выніках з тым, каб сапраўды ажыццяўляць лёзунг: „што больш і лепш працуе, той больш атрымоўвае“; 3) усё гэта ў значнай ступені зьніжае вытворчасць працы, зьніжае яе якасьць і выкананьне ўсіх паказчыкаў норм выпрацоўкі; 4) урэшце, нясталыя брыгады, брыгады з цякучым складам калгаснікаў зьяўляюцца тормазам у разьвіцьці сацыялістычных мэтаў працы—сацсаборніцтва і ўдарніцтва.

Вось паказчыкі ўсёй адмоўнасьці і шкоднасьці існаваньня нясталых брыгад.

Напрыклад, у калгасе „Новае жыцьцё“. Койданаўскага раёну, у вядучай галіне гаспадаркі сьвінагадоўчай фэрме за 13 дзён зьявілася 15 асоб. У выніку пануе поўная абязьлічка, сьвініны плаваюць у гразі, корм абліваецца халоднай вадой. У калгасе „Камбай“ засталіся на полі буракі, аб чым ня ведала ні праўленьне, ні палявод, ні другія сябры калгасу.

Калгасы павінны аб'явіць бязьлітасную барацьбу цякучасьці ў складзе брыгад. Як правіла, брыгады павінны быць сталымі. Аднак гэта зусім ня значыць, што брыгада павінна ставіцца ў рамкі, з якіх яна ніколі ня выходзіць. Наадварот, сталым павінна быць аснова брыгады—ядро, якое круглы год скарыстоўваецца на рабоце прымацаванага вучастку, астатнія-ж асобы папаўняюць брыгаду ў залежнасьці ад напружанасьці і тэрміновасьці працы. Брыгада павінна быць гібкай вытворчай адзінкай калгасу.

Зараз жа трэба ўстанавіць увесь пералік работ кожнай брыгадзе. Калгас „Случ № 2“ гэтую задачу вырашыў наступным чынам: першая брыгада па збожжавых культурах у сканьваньнем веснавой сьябы пераключаецца на сена—уборку, пасья чаго зноў працягвае работу на сваім вучастку па ўборцы, а потым малацьбе. Другая брыгада па бульбе і тэхкультурах пасья веснавой сьябы і міжрадкавай апрацоўкі—пераключаецца на уборку жыта і зяблевае ворыва. 3-я брыгада да пачатку ўборкі гародніны пераключаецца на сьябу азімых. Пры чым, пераключэньне вытвараецца не механічна, а ў залежнасьці ад працы на вучастках. Брыгада можа пераключыцца на працу ў другім вучастку не цалкам, а ў залежнасьці ад работы на асноўным ву-

„Стварэньне насенных і страхавых фондаў зьяўляецца асноўнай задачай падрыхтоўні да сьябы, ад пасьпяховага выкананьня якіх будзе залежаць вынананьне плянаў сьябы“.

(З пастановы пленуму ЦК і ЦКК КП(б)Б).

Кожная брыгада павінна рашуча змагацца за хутчэйшую насыпку насенных і страхавых фондаў.

частку, і на вучастку, на якіх яна па пляну павінна працаваць з пераклучэннем. Паміж бригадамі існуе поўная ўзаемадапамога. Бригады шырока скарыстоўваюць метад буксіру і падцягвання адстаючых.

Сталая вытворчая бригада нясе поўную адказнасць за даручаную ёй работу, за правядзенне агра-тэхнічных мерапрыемстваў на прымацаваным да яе вучастку, за інвентар, цягавую сілу, пасеўныя матэрыялы, збор і адачу дзяржаве выпрацаванай прадукцыі. Адпаведна з гэтым павінна вытварацца налічанне працадзён бригадзе і кожнаму калгасніку. „Ацэнка працадзянь калгаснікаў павінна павышацца ці паніжацца ў залежнасці ад паспяхоўнасці работы бригады“ (з пастановы ЦК УсеКП(б) ад

4-га лютага 1932 году). Калі плян заданняў бригады выканала, яна атрымлівае ўстаноўленую ў пляне па нормах выпрацоўкі праўленне колькасць працадзён. Калі ж паказчыкі пляну ня выкананы—робіцца адпаведнае змяншэнне працадзён, калі плян перавыканан—наадварот, робіцца адпаведная надбаўка.

Толькі вытворчыя бригады з сталым іх складам сапраўды знішчаць у калгасе ўраўнілаўку, канчаткова ліквідуюць абязлічку, тым самым уздымуць вытворчасць працы і таварнасць калгаснай гаспадаркі на яшчэ больш высокую ступень.

Ф. Дзьмітрыеў.

Як калгас „1-га мая“ склаў вытворчыя бригады

(Койданаўскі раён)

Абгаварыўшы пастанову ЦК КП(б)Б аб чарговых мерапрыемствах па арганізацыйна-гаспадарчым умацаванні калгасаў і пастанову НКЗБ і Калгасцэнтру БССР аб арганізацыі працы ў калгасах, калгас імя „1-га мая“, прыступіў да работы па правядзенні гэтых пастаноў у жыццё. Праўленне калгасу, сумесна з бригадай Калгасцэнтру БССР, дэталёва распрацавала падрабязны плян арганізацыі бригад, расстаноўкі рабочай сілы і сродкаў вытворчасці для сваячасовага і поўнага выканання гадавога пляну, у якім адбіты вытворчыя заданні калгасу.

Вытворчае заданне калгасу на 1932 г.

На 1932 год калгас імя „1-га мая“ прыняў наступныя вытворчыя заданні: па жывёлагадоўлі давесці пагалоўе жывёлы на МТФ да 100 кароў, 20 нецеляй, 30 шт. маладняку, 65 цялят. Здаць малака 90 тон, засіласаваць 280 тон сілосу; ка палыводзтва—засеяць—135 га бульбы, 13 га каранёплодаў, 200 га аўса, 50 га ячменю, 5 га гароху, 1 га фасолі і бабоў, 30 га лёну, 2 га канпель, 37 га вікі, 38 га сярэдзі, 62 га лубіну, 2 га прамысловага гароду, 2 га сілосных культур, 80 га падзеўнай канюшыны, 200 га жыта, 30 га азіймай пшаніцы і 2 га высадак. Убраць у гэтым годзе 251,5 га азімага пасеву 1931 г., 74 га ўкоснай канюшыны і 205 га сенажаці. Распрацаваць асушанага балота 10 га, правесці мэліарацыйную асушку балота на 30 га, прачысціць магістральныя каналы на асушаным балодзе 10 клм., затарфаваць 20 га пахаці, завапнаваць 10 га і нарыхтаваць 70 тон торфу для падсылікі.

Арганізацыя бригад

Уся рабочая сіла, якая ёсць у калгасе імя „1-га мая“, арганізавана ў бригады па вытворчаму прыдзупу. Пры вызначэнні колькасці сталых бригад для абслугоўвання жывёлагадоўлі, будаўніцтва, прадпрыемства і гаспадарчых работ, выходзячы з гадавога вытворчага задання і аб'ёму работ, праўленне калгасу ўстанавіла па МТФ—1 бригаду, па будаўніцтву—1 бригаду, па прампрадпрыемству—1 бригаду і па гаспадарчаму абслугоўванню—1 бригаду.

Пры разьмеркаванні рабочай сілы па бригадах калгас імя „1-га мая“, выходзячы з разьлікаў па

требнасці рабочае сілы ў гаспадарцы, згодна вытворчага пляну, вызначыў дадаткова на адыходніцтва па дагавору 20 чал. на 6 месяцаў.

У бригаду, якая замацоўваецца для абслугоўвання МТФ на цэлы год, з разьліку ўстаноўленых норм выпрацоўкі, вылучана 14 калгаснікаў. Бригада па МТФ складаецца з 1-го загадчыка МТФ, ён-жа бригадзір, 4-х даярак, 2-х падвозчыкаў корму і вады, 1-й па догляду цялят, 3-х па догляду маладняку, 1-го ветфальдшара, 1-го вартуніка і 1 возчыка малака.

Унутры бригады за кожнай даяркой замацоўваецца група з 18-ці кароў для догляду і даення на цэлы год. У абавязкі даяркі ўваходзіць кармленне, пасенне, чыстка, даенне кароў, злучка, прысутнічанне пры ацёле і мыццё малочнай пасуды. Бригадзе на МТФ—вызначана вытворчае заданне на 1932 год па маючаму пагалоўю жывёлы надаць з кожнай каровы 1000 літраў малака ў год, выгадаваць 65 цялят і давесці прырост цялят да году па 15 кгр. у месяц кожнага цяля.

Налічэнне працадзён паасобным калгаснікам унутры бригады будзе праводзіцца выключна па колькасці надоенага малака і па прыросту цялят. Выходзячы з норм выпрацоўкі і ўстаноўленых зьдзелных расцэнак, бригадзе па МТФ устаноўлена за выкананне ўсяго вытворчага задання 6210 працадзён. За перавыкананне задання па выхадзе прадукцыі, бригадзе будзе дадаткова налічана за кожны атрыманы звыш вытворчага задання цэнтнер малака, 2 працадні, за кожнае цялё—10 працадзён. Пры невыкананні задання па выхадзе прадукцыі будзе рабіцца зніжэнне ў такім-жа разьмеры за кожную адзінку недаатрыманай прадукцыі.

Для абслугоўвання калектыўна выгадаваных 13 сьвіней і 64 авец вылучаны адзін калгаснік і адна калгасніца, якія прымацоўваюцца да бригады па МТФ.

У бригаду па будаўніцтву вылучана 8 калгаснікаў. Бригадзе вызначана наступнае вытворчае заданне на 1932 год: а) пабудаваць на працягу году 1 цялятнік на 100 галоў, пабудаваць новы сьвіран і лядоўню; б) скончыць пабудову кузьні; в) разабраць і перавезці маючую ў калгасе неабходную колькасць старых будынкаў для пабудовы новых.

На аднаго з калгаснікаў будаўнічай бригады ўскладзены абавязкі бригадзіра, які нясе адказнасць за выкананне задання, улічвае працу калгаснікаў сваёй бригады і налічвае працадні. Праў-

леньне калгасу распрадоўвае нормы выпрацоўкі і зьдзелныя расцэнкі работ па будаўніцтву ў працаднёх, па якіх будзе вызначана колькасць працаднёў бригадзе за выкананьне намечанага будаўніцтва.

Брыгада па абслугоўваньні прамысловага прадпрыемства складаецца з 11-ці калгаснікаў, у складзе 1 заг. прадпрыемства, ён жа брыгадзір, 2-х машыністаў, аднаго качагара, аднаго млынара, 3-х пільшчыкаў, аднаго гаятарэчыка, аднаго вартаўніка і аднаго падвозчыка топліва.

Прыём і выдача заказаў, тэхнічны нагляд і ўлік працы па прадпрыемству ўскладзены на заг. прадпрыемства. Для ўсіх работ па прадпрыемству ў калгасе ўстаноўлены нормы выпрацоўкі і зьдзелныя расцэнкі ў працаднёх.

У склад гаспадарчай брыгады ўваходзяць—3 стальмакі, 2 кавалі і 2 падручных, 2 шорнікі, адзін кравец і адзін шавец. Для ўсіх гаспадарчых работ у калгасе ўстаноўлены нормы выпрацоўкі і зьдзелныя расцэнкі ў працаднёх. На аднаго з калгаснікаў, які працуе ў сталярні, ускладзены абавязкі брыгадзіра, які разам з паляводам калгасу прымае ад усіх калгаснікаў брыгады работу, улічвае працу і робіць налічэньне працаднёў.

Пасьля вылучэньня гэтых брыгад і вызначэньня колькасці калгаснікаў у кожнай з іх, праўленьне калгасу прыступіла да арганізацыі брыгад у паляводстве. Усяго вызначана для паляводства 4 сталых брыгады. Пры вызначэньні колькасці гэтых брыгад улічвалася забясьпечанасьць калгасу складанымі машынамі, месцазнаходжаньне паселішчаў і вытворчых зямельных вучасткаў, а таксама забясьпечэньне апаратнай часткай у кіраваньні брыгадай, як з боку брыгадзіра, так і праўленьня калгасу.

Замцаваньне зямельных вучасткаў за паляводчымі брыгадамі

Пры выдзяленьні брыгадам зямельных вучасткаў, праўленьне калгасу імкнулася к таму, каб брыгада мела зямельны вучастак у адным масыве з вядучымі культурамі, з далучэньнем другіх культур для роўнамернай нагрукі брыгад ва ўсе пэрыяды.

Калгас імя „1-га мая“ зьяўляецца бульбяна-жывёлагадоўчым і, згодна пастановы НКЗБ і Калгасцэнтру БССР, у такім калгасе брыгады арганізуюцца на вучастках з прапашнымі і збожжавымі культурамі. Таму, за 1-й брыгадай замацован зямельны вучастак з пасевам бульбы 35 га і збожжавых—1,06 га, за 2-й брыгадай—бульбы 40 га і збожжавых—98 га; за 3-й брыгадай—бульбы 20 га і збожжавых—127 га; за 4-й брыгадай—бульбы—40 га і збожжавых 170,5 га. Да гэтых асноўных культур, з мэтай роўнамернай нагрукі брыгады на працягу году, даданы іншыя культуры і плошчы сенажаці.

Зямельныя вучасткі замцаваны за 4-ма паляводчымі брыгадамі, якія будуць выконваць усе работы па пасеву культур на гэтых вучастках, пачынаючы з веснавой падрыхтоўкі глебы, пасеву і канчаючы абмалотам ураджаю.

Для кожнай брыгады калгасам устаноўлена вытворчае заданьне на ўвесь год. У вытворчым заданьні кожнай паляводчай брыгады паказана колькасць га плошчы па кожнай культуры на прымацаваным да яе зямельным вучастку.

Выходзячы з гэтага, у вытворчым заданьні кожнай брыгады падлічаны выхад прадукцыі з кожнай

культуры, якая засяецца на прымацаваным да кожнай брыгады зямельным вучастку.

Праўленьне калгасу ўстанавіла за перавыкананьне гадавога заданьня па выхад прадукцыі дадаткова налічваць брыгадам за кожны атрыманы звыш вытворчага заданьня цэнтнёр збожжавых культур—4 працадні, за кожны цэнтнёр валакна—8 працаднёў, за кожную тону бульбы і караньплодаў—10 працаднёў. Пры невыкананьні заданьня па выхад прадукцыі—рабіць зьніжэньне ў такім жа разьмеры за кожную адзінку недаатрыманай прадукцыі.

Табліца вытворчых заданьняў

Кожнай паляводчай брыгадзе ў вытворчым заданьні вызначаны пэўныя тэрміны сканчэньня работ па кожнай культуры ў адпаведнасьці з пастановамі НКЗБ ад 16-ІІ—32 г. Акрамя гэтага ў вытворчым заданьні пералічаны характар работ, плошча і адзінка ў працаднёх выкананай работы, напрыклад, 1-й брыгадзе—за выкананьне ўсіх работ па бульбе, караньплодах, аўсу, ячменю, віцы, лёну, канюшыне падсеўнай, сарадэлі, лубіну, высадках, канюшыне ўкоснай, сенажаці, жыту і пшаніцы пасеву 1931 г., азімых 1932 г.—ўсяго на плошчы 432 га, запісваецца 5.040 працаднёў.

Вызначэньне разьмеру паляводчых брыгад

Выходзячы з устаноўленых тэрмінаў выкананьня работ, калгас імя „1-га мая“ арыентываваў на вызначны наступныя каляндарныя тэрміны паасобных пэрыядаў палявых работ:

Другі пэрыяд—пасеў ранніх яравых і догляд за імі—да 12-V (у першы пэрыяд уваходзіць падрыхтоўка да сяўбы).

Трэці пэрыяд—пасеў позніх яравых, прапашных тэхнічных і догляд за імі—ад 12-V да 25 V.



Удзельнікі калгасу „Пралетарскі Пахар“—Юрчанка і Албелю рамантуюць цяглі (Крычаўскі раён).

Чацьверты перыяд—уборка сеяных траў, сенажаці, полка, ворыва папару—ад 25-V да 10-VII.

Пяты перыяд—уборка ўраджаю і траў (другі ўкос да пачатку асенняй сяўбы)—ад 10-VII да 25-VIII.

Шосты перыяд—зьяблевае ворыва, асенняя сяўба і ўборка прапашаных—ад 25-VIII да 15-X.

У сёмым перыядзе калгас заканчвае малацьбу, у разьмеры $\frac{1}{3}$ часткі ўсіх збожжавых і пераклучае ўсю цягавую сілу на зьяблевае ворыва.

На падставе прынятых у калгасе норм выпрацоўкі, падлічана агульная патрэбнасць рабочай сілы за год і сярэдняя штодзённая патрэбнасць людзей і коняў для выканання работ у паасобных перыяды па культурах, якія разьмешчаны на паасобных зямельных вучастках, прымацованых да сталых брыгад.

Па зробленых падліках, у калгасе „1-га мая“ найбольшая сярэдняя штодзённая патрэбнасць людзей ў IV перыядзе, у час уборкі сеяных траў і сенажаці. Гэтая лічба штодзёнай патрэбнасці людзей зьявляецца ў III і VI перыядах у часе пасеву і ўборкі бульбы і значна меншая ў II перыядзе—час пасеву яравых.

Для ўстанаўлення колькасці сталага складу калгаснікаў у брыгадах, праўленьне калгасу не магло выходзіць з сярэдняй штодзёнай патрэбнасці людзей для выканання работ у найбольш напружаным IV перыядзе (час уборкі сеяных траў і сенажаці). Таксама няправільным было б арыентавацца на найменшую сярэднюю штодзённую патрэбнасць у 2-м перыядзе (час сяўбы яравы) таму, што гэта прывяло б да вялікай цякучасці брыгад і ня было б сталага складу калгаснікаў у брыгадзе, якія павінны адказваць за выкананне вытворчага задання.

Калгас „1-га мая“ ўстанавіў сталы склад калгаснікаў у паасобных брыгадах, выходзячы з сярэдняй штодзёнай патрэбнасці, 2 рашаючых перыядаў—па севу і ўборкі вядучых культур у калгасе, другім перыядзе—пасеву бульбы і шостым перыядзе—уборкі бульбы.

Напрыклад, 1-ай брыгадзе для выканання вызначанага вытворчага задання патрэбна ў III перыядзе (пасеву бульбы і пазьніх яравых)—510 людзкіх дзён, у VI перыядзе (уборка бульбы і ко-

раньплодаў)—1.750 людзкіх дзён, а ўсяго на гэтых 2 перыяды патрэбна 2.260 людзкіх дзён, што ў сярэднім па разьліку на 68 рабочых дзён у гэтых перыядах складае штодзённую патрэбнасць у 39 чал. Атрыманая сярэдняя лічба патрэбнасці людзей у брыгадах па 2-х рашаючых перыядах напраўлена на ўдзяльню агульнага ліку рабочае сілы ў калгасе, асабліва жаночай рабочай сілы і ўстаноўлен сталы склад першай брыгады—41 чал., з іх мужчын—14, жанчын—24 і падлеткаў мужчынскага полу—3; другой брыгады—36 чал., з іх 14 мужчын, 20 жанчын і 2 падлеткі мужчынскага полу; трэцяй брыгады—30 чал., з іх 9 мужчын, 18 жанчын і 3 падлеткі мужчынскага полу і чацьвертай брыгады—31 чал., з іх 10 мужчын, 17 жанчын і 4 падлеткі, са складу кожнай паляводчай брыгады вылучан конюх-фуражыр.

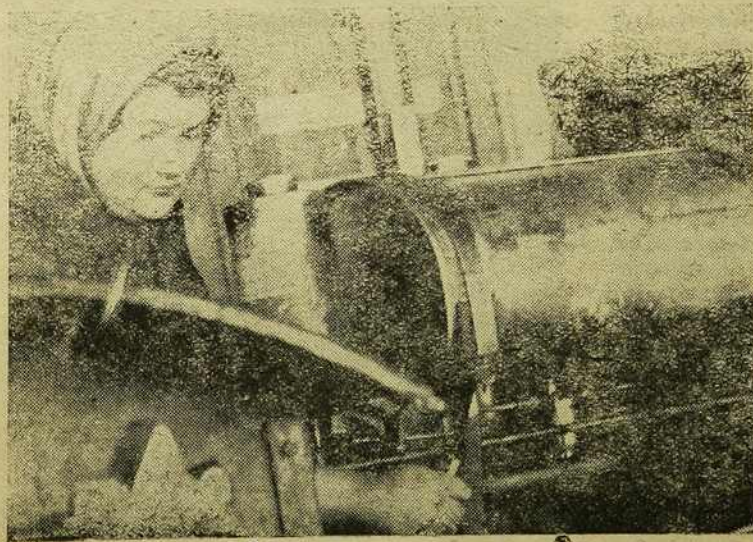
Камплектаваньне брыгад

Пры падборы людзей у брыгады праўленьне калгасу выходзіла з выкарыстання маючыхся ў калгасе спецыялістаў па іх спецыяльнасці. Для абслугоўвання жывёлагадоўлі вызначаны тыя калгаснікі, якія маюць ужо вопыт у працы і паказалі лепшыя ўзоры працы ў мінулым годзе, а таксама месцазнаходжаньне скотнага двара каля вёскі Круглык. Пры фармаваньні паляводчых брыгад улічаны навькі ў працы і здольнасці паасобных калгаснікаў і бліжэйшая адлегласць паселішча ад зямельнага вытворчага вучастку. Пры складаньні сьпісу брыгад самі калгаснікі ўносілі папраўкі ў намёткі праўленьня, робячы заўвагі.

Агульны сход калгаснікаў рашуча стаў на шляхі ліквідацыі абязьлічкі, зацьвердзіўшы прымацаваньне коняў за брыгадамі і ўнутры брыгад за паасобнымі калгаснікамі. Сход устанавіў такі парадак, што калі патрэбна калгасніку, да якога не прымацаваны коні, паехаць па сваіх справах, калгаснік павінен загадзя папярэдзіць брыгадзіра, а апошні, калі знойдзе магчымым, прадастаўляе аднаго ці двух коняў. Агульны сход даручыў праўленьню калгасу ўстанавіць парадак карыстання коньмі для разьезду па ўласных патрэбах выключна па памеру ўдзелу ў працы калгасу кожнага ў асобку калгасніка.

Машыны, інвэнтар, зброя і перавозачыя сродкі прымацованы да брыгад, складаныя машыны прымацованы, выходзячы з разьмеру заданья. Напрыклад, маючыя ў калгасе 3 касілки і 3 конных грабелі замацованы па адной касілцы і адных конных граблях за першай, другой і трэцяй брыгадамі. Маючыя жняўкі замацованы за першай брыгадай—2 штукі, за другой—адна, за трэцяй—дзьве і за чацьвертай—дзьве. Для працы на складаных машынах вылучаны пэўныя калгаснікі з лепшымі коньмі.

Пасьля ўкамлектаваньня ўсіх сталых брыгад і вызначэньня адыходнікаў засталася 53 жанчыны, 16 мужчын і 29 падлеткаў. З гэтага ліку—6 чал. заняты на сталай рабоце (старшыня, палявод, 2 рахункаводы і 2 кладаўшчыка), 6 жанчын вылучаны для абслугоўвання ясьляў, адзі-



Калгасніца калгасу „Камінтэрн“ Койдавоўскага раёну тав. Грамовіч на курсах трактарыстаў пры Койдавоўскай МТС.

мужчына—для догляду за конскім маладняком і развезднымі коньмі і 6 вяртаўнікоў. З астатніх 47 жанчын і 3-х мужчын арганізавана адна сезонная брыгада, якой вызначана вытворчае заданьне ў другім і трэцім пэрыядах палявых работ—ачыстка хмызьняку на 30 га, зрэзка куп'я на сенажаці і збор каменя на 74 га (на канюшынішчы), у чацьвертым і пятым пэрыядах гэтая брыгада пераключаецца на копку торфу для падсылікі і апалу. У пэрыяды ўборкі сенажаці і бульбы, калі сталы склад брыгад будзе недастатковым для выкананьня ўсіх работ, гэтая брыгада разам з падлеткамі, якія ў гэты час аслабляюцца ад вучобы, будуць зьяўляцца фактычна рэзервам, з якога будуць папярняцца брыгады.

Першая, другая і трэцяя брыгады ў час другога пэрыяду (сяўба ранніх яравых) і ўсе 4 брыгады ў V пэрыядзе (уборка зернавых) ня будуць мець поўнай нагрузкі работ на вызначаных ім зямельных вытворчых вучастках для ўсяго сталага складу калгаснікаў у гэтых брыгадах. Таму, праўленьне калгасу ўстанавіла такі парадак, што пасля выкананьня палявых работ—брыгада цалкам з поўным сваім складам калгаснікаў пераключаецца на вывозку каменя, дапамогу бліжэйшаму саўгасу „Анаполь“ і на копку і возку торфу.

Як калгас пабудаваў сыстэму кіраўніцтва

Да гэтага часу ў калгасе „1-га мая“ існавала 5 аддзяленьняў. У кожным аддзяленьні кіраваў аслабленны ад фізычнай працы загадчык аддзяленьня. Кіраўніцтва аддзяленьнямі ажыццяўлялася старшынёй калгасу і яго намесьнікам. Зараз агульны сход калгасу чацьвердзіў іншы парадак. Агульнае, апэрацыйнае кіраўніцтва ўскладзена на старшыню калгасу.

Кіраўніцтва брыгадамі па паляводству ажыццяўляецца праз вылучанага палявода, які павінен сачыць за выкананьнем паляводчымі брыгадамі данага ім вытворчага заданьня, выкананьнем аграгэмічных правіл і за становішчам цягавой сілы, зброі і інвэнтару ў брыгадах. У яго абавязкі ўваходзяць: прыём работы ад брыгад, выдача брыгадам рабочых плянаў—нарадаў на пэрыядах, нагляд за прывільным улікам працы, хаваньнем і аховай ўсяго сабранага ўраджаю, сваячасовай задачай (продажу) таварнай прадукцыі і рэгуляваньнем узаемадапамогі паміж брыгадамі. Для непасрэднага кіраўніцтва брыгадамі, праўленьне калгасу вызначыла на чале кожнай брыгады брыгадзіраў з ліку апраўдаўшых сябе ў мінулым годзе на працы, калгаснікаў. Брыгадзіры не аслабляюцца ад фізычнай працы ў брыгадзе, а за кіраўніцтва брыгадай налічваецца па 1 сотай частцы з колькасьці працадзён; выпрацаванай брыгадай.

Стварэньнем вытворчых брыгад са сталым складам калгаснікаў, як асноўнага зьвяна калгаснай вытворчасьці, калгас „Першага мая“ даб'ецца карэннага палепшаньня ў рабоце і становішчы гаспадаркі калгасу. Праўленьне калгасу ўжо правяло вялікую работу ў гэтым напрамку. Аднак, засталася яшчэ шмат зрабіць для таго, каб поўнасьцю правесці ў жыцьцё плян арганізацыі брыгад і правільна расставіць сілы ў самой брыгадзе. Калгас „1-га мая“ зьяўляецца характэрным па свайму разьмеру, спецыялізацыі і арганізацыйнай структуры (налічча некалькіх вытворчых вучасткаў) для шмат якіх калгасаў БССР. На яго прыкладзе арганізацыі брыгад калгасы будуць вучыцца. Аднак, патрэбна рашуча папярэдзіць тых, якія пры арганізацыі брыгад у астатніх калгасах падыходзілі б да гэтага пытаньня схэматычна, ня ўлічваючы маючых асаблівасьцяў кожнага паасобнага калгасу.

А. Залескі, Сьвяржынскі.

З Я М Л Я З А Я Ў Л Я Е

„Важнейшим звяном у арганізацыі працы ў калгасах павінна стаць брыгада“.
(ЦК УсеКП(б)).

— Каб заўжды
была я цяжарнай,
выношвала
добры ўраджай—
напруджвай сілы,
таварыш,
мяне

даглядай,
даглядай.
Я заяўляю:
— ня рада
безадказнасьці
гаспадароў.
Дайце мне
сталыя брыгады—
па вырашчваньню
важкіх снапоў...

За спалучэньне
брыгаднай працы

з дасягненьнямі
агра-наук
мы павінны
змагацца й змагацца,
не пакладаючы
рук.

Калі-ж
не дагледзім мы
глебы,
не дамо ёй
патрэбны заквас—
з бульбаю,
лёнам і хлебам
паскупіцца глеба
для нас.

А зямля ня
ўроджае часта,
яе трэба

браць на буксір.
За кожны

засеены ўчастак

адказваеш ты,
брыгадзір.

І каб быў
ураджай вялікі—
пускай абязьлічку
з ветрам.

Трымай
на асобым уліку
кожны

засеены гэктар.

Каб зямля
была ў цяжары,
выношвала
добры ўраджай—
напруджвай сілы,
таварыш,

зямлю
даглядай, даглядай.

Тодар Алесі

ЗА ПЛЯНАВАНЬНЕ РАБОЧАЙ СІЛЫ У КАЛГАСАХ

Адным з галоўных, цэнтральных пытанняў арганізацыйна-гаспадарчага ўмацавання калгасаў, уздыму вытворчасці калектыўнай працы зьяўляецца пытаньне плянавання рабочай сілы ў калгасах.

Задача ў тым, каб рабочую сілу правільна і максымальна скарыстоўваць, усільваючы рост вытворчасці працы і гаспадаркі. Плян скарыстаньня рабочай сілы павінен быць кірункам да дзеяння ў гэтай справе, таму плян рабочай сілы калгаса павінен быць суцэльным зв'язаным усяго плянавання калгаснай вытворчасці.

Плянаваньне рабочай сілы ў калгасах знаходзіцца ў цеснай сувязі з арганізаваным забеспячэннем рабочай сілай прамысловасці і саўгасаў. Без плянавання рабочай сілы ня можа быць плянавага забеспячэння калгасамі працоўнай сілай, як прамысловасці, так МТС, саўгасаў. Той самацёк, які быў да гэтага часу ў радзе калгасаў, павінен быць заменен сталым плянаваньнем.

Так, у калгасе „Колас“, Слудкага раёну 20 калгасніц бяз згоды праўлення пашлі на будаўніцтва. Праўленьне калгасу патрабавала іх назад.

Такіх фактаў магчыма прывесці шмат і ўсе яны гавораць аб адным: што калгасы яшчэ ня пераклучаліся на выкананьне адной з умоў тав. Сталіна, — аб арганізаваным наборе рабочай сілы, што калгасы яшчэ недастаткова ўявілі сабе важнасць пытання аб плянавым забеспячэнні рабочай сілай прамысловасці.

Прыступаючы да плянавання рабочай сілы ў калгасах, трэба ўлічваць:

1) Вытворчае заданьне калгасу і заданьне па адыходніцтву; 2) наяўнасць кваліфікаванай рабочай сілы (цесьляроў, маляроў, кавалёў, шахцёраў і г. д.) з тым, каб яна была накіравана ў напрамку выканання плянавага заданья (у прамысловасць, саўгасы і МТС); 3) наяўнасць працаздольнасці і (мужчын, жанчын і падлеткаў), якія могуць прымаць удзел у вытворчасці; 4) устанавіць колькасць рабочых дзён у месяцы і сельскагаспадарчым пэрыядзе.

Патрэбы ў рабочай сіле калгасам вылічваюцца на падставе плянавага заданья, вытворчага пляну і норм выпрацоўкі. Гэтыя фактары вызначаюць разьмер рабочай сілы, якая патрэбна для вытварэння плянавых вытворчых работ у калгасе.

Неабходна, каб рабочая кваліфікаваная сіла была найбольш рацыянальна і правільна скарыстана па сваёй спецыяльнасці ў калгасе.

Ня менш важнай справай пры плянаванні рабочай сілы калгасу зьяўляецца скарыстаньне рабочай сілы жанчын. Жанчына павінна быць поўнасьцю ўдзягнута ў працэс калгаснай вытворчасці. Асабліва гэта павінна ўлічвацца пры камплектаванні сталых вытворчых брыгад. Для лепшага скарыстанья жаночай сілы трэба прымяняць практыку арганізацыі сталых жаночых брыгад.

Сацыялістычныя мэтады працы павінны быць суцэльным зв'язаным пляну скарыстанья рабочай сілы. Плян будзе рэальным тады, калі ў яго складаньні прымуць шырокі ўдзел масы калгаснікаў, калі ім будзе ўлічана сацыялістычнае спарорніцтва, і ударніцтва, калі ён сам будзе зьяўляцца штурхачом у разгортваньні сацыялістычных мэтадаў працы. Адсюль задача разгортвання шырокай палітыка-масавай работы вакол складанья і рэалізацыі вытворчага пляну калгаса.

„Было-б шкодным думаць, што вытворчы плян зводзіцца да пераліку лічбаў заданьяў. На самай справе вытворчы плян ёсьць жывая і практычная дзейнасць мільёнаў людзей. Рэальнасць нашага пляну — гэта мільёны працоўных, якія твораць новае жыццё. Рэальнасць нашай праграмы — гэта жывыя людзі, гэта мы з вамі, гэта наша гатоўнасць працаваць па-новаму“ — Сталін.

Палітычна масавая работа вакол складанья і выканання вытворчага пляну дапаможа калгасу па сапраўдному мабілізаваць актыўнасць мас на выкананьне і перавыкананьне пастаўленых перад калгасам задач.

Д. Ф.

ТОЛЬКІ Ў 62 КАЛГАСАХ АРГАНІЗАВАНЫ БРЫГАДЫ

(Рагачэўскі раён)

„Важнейшим зв'язаным у арганізацыі працы ў калгасах зьяўляецца правільна пабудаваная вытворчая брыгада, як асноўная вытворчая адзінка ў калгасе“. (З пастановы ЦК КП(б)Б). Між тым ход працы па арганізацыі вытворчых брыгад па калгасах нашага раёну паказвае, што гэтая задача не заняла належнага месца ў штодзённай рабоце калгасаў. Паводле матар'ялаў Райкалгасааюзу, на 21-III — з 131 маючыся ў раёне калгасаў вытворчыя брыгады арганізаваны толькі ў 62 калгасах. Паляводных брыгад арганізавана ўсяго толькі 48, садова-гародніх 8, жывёлагадоўчых 23, сьвінагадоўчых 9 і конягадоўчых 14 брыгад.

Пасобныя калгасы раёну — імя Сталіна, імя Калініна, „Інтернацыянал“, „Ударнік“ ды інш., уявіўшы гаспадарча-палітычную важнасць правільнай арганізацыі працы ў калгасах, — арганізавалі адпаведную колькасць вытворчых брыгад. Так, у калгасе імя Калініна (Забалокі сельсавет) арганізавана 2 паляводчых, 1 садова-гародная, 1 конягадоўчая і 1 жывёлагадоўчая брыгады. Жывёлагадоўчая брыгада

па догляду за жывёлай ліквідавала абязьлічку, замацаваўшы за кожнай даяркай адпаведную колькасць кароў, якіх яна даглядае і за якіх нясе адказнасць.

У калгасе імя Сталіна (Запольскі сельсавет) арганізавана дзьве паляводчыя брыгады, 1 садова-гародная, 1 жывёлагадоўчая, 1 сьвінагадоўчая і 1 конягадоўчая.

Але поруч з гэтым маецца цэлы рад калгасаў — „Чырвоны Грабаў“, „Чырвоная дубрава“ (Гадзілавіцкі сельсавет), „Чырвоная Друць“ (Запольскі сельсавет), „Чырвоная Слабада“ (Сьвержанскі сельсавет), „Чырвоная Ніва“ (Станькаўскі сельсавет) ды іншыя, да гэтага часу не прыступілі да арганізацыі сталых вытворчых брыгад.

Апартуністычнай недаацэнцы ў справе арганізацыі вытворчых брыгад трэба пакаласці канец. Райкалгасааюзу, парт'ячэйкі, сельсавет і праўленьні калгасаў на месцах павінны неадкладна ўзяцца тэмпы працы па арганізацыі брыгад, асабліваю ўвагу зьвярнуўшы на падбор і падрыхтоўку брыгадзіраў.

Я. С.

МТС--у авангард барацьбы за выкананьне плянаў сяўбы!

БРЫГАДА тав. КАЗІНА

(Нарыс)

Брыгадзір Матыцкі — высокі і здаровы мужчына з маленькімі рыжымі вусамі і вялікай кучаравай чупрынай. Калі ён гаворыць на сходзе, або на вытворчай нарадзе — твар яго чырванее, — словы як чыгунныя балванкі сыплюцца ў такт узмаху яго вялікай дужай рукі...

— Гэта недарэчнасьць, калі рабочыя майстэрні цікавяцца толькі колькасцю, — гучна гаворыць ён...—Я першы ў сваёй брыгадзе паставіў неразлучна колькасць і якасьць... Што-ж гэта за рамонт, калі брыгада Казіна адрамантавала трактар, які не дайшоў да саўгасу!—Гэта ж недарэчнасьць, хлопцы.

Вось ён стаіць ля стала з засунутай рукой за пазуху і глядзіць проста ў вочы брыгадзіру Казіну. Яго твар праз густую чырвань паказвае абуранасьць і незадаволенасьць. У яго вачох сьвеціцца тоненькі, але празрысты аганёк запалу.

— Дык, што-ж, хлопцы, хіба няпраўда, га?

У пакоі зноў маўчаньне. Брыгадзір Казін маўчыць, але гэта хвіліннае маўчаньне. Ён паступова зьбірае словы і ня можа іх сабраць ад колькасці тоненькіх агонькаў, якія сьвеціцца з вачэй Матыцкага.

Брыгадзір Казін—малады хлапец, сакратар камсамольскай ячэйкі, былы бяспрытульны. Ён часамі ўспамінае жудасьць свайго валацужнага жыцьця, успамінае панэль Масквы, галодныя дні ў Батуме... Яго больш усіх крыўдзядь словы Матыцкага. Яму робіцца куды цяжэй за самыя жахлівыя ўспаміны аб мінулым. Гаворка яго маўкліва, шурпатая. Твар запоўнены чырванню і сорамам.

— Дык што ж... ну... Ну мы бяром на сябе віну, за той трактар... Ну, што-ж, хлопцы,—звяртаецца ён да сваёй брыгады,—мы вінаваты. Зараз не дапусьцім гэтага... праўда, га? Даеце слова?

У брыгадзе Казіна адны маладыя хлопцы, у большасьці камсамольцы. Яны не праходзілі ніякае школы, ніякіх курсаў па рамонтнай справе. Яны не даўлічылі маленькай трэшчыны ў падшыпніку і трактар не пашоў... Дык ці-ж гэта іхняя віна? Так, гэта іхняя віна. І Казін з тонарам бярэ яе на сябе.

— Мы вінаваты. Так. Нам трэба яшчэ пільней аднесьціся да сваёй справы. Я прапаную арганізаваць гурток падвышэньня нашай кваліфікацыі.

На тэй-жа нарадзе быў створаны гурток. У гурток запісалася палова рабочых.

Брыгады ўступілі ў сацсаборніцтва.

Яшчэ два месяцы таму навад Танежыцкая майстэрня распачала падрыхтоўку да рамонтнай кампаніі. Ва ўсе калгасы і саўгасы былі насланы спецыяльныя брыгады па ўліку трактароў і сельскагаспадарчага інвэнтару, якому неабходзен рамонт. Быў выпрадаваны вытворчы плян рамонту ўсяе майстэрні. Кожная брыгада атрымала свой дэкадны плян.

У майстэрні душна. З вялікага чорнага горану шугаюць прыгожымі зяленаватымі вянкамі — іскры. З вялікім молатам стаіць ля кавадла Казін. Ад кож-

нага ўдару па белым раскаленым кавалку жалеза пырскаюць іскры. У майстэрні ня чутна размоў. Зрадку чуваць гучныя словы таварыша Казіна да свае брыгады:

— Гэй, Мішка!

Мішка ведае, пра што гаворыць Казін. Мішка кінуў на дол, на якім шмат гразі і лому, бабіны, якія можна або папсаваць, або зусім згубіць. Мішка доўга не чакае. Ён зараз-жа выпраўляе сваю памылку і ў майстэрні зноў усё спакойна.

... Сыплюцца ад горанаў зяленаватыя іскры. Стукаюць малаткі, звяняць напілкі...

Раніца. У майстэрню толькі пачалі зьбірацца рабочыя. Блэклае сьвятло ня зусім добра асвятляе сьценны майстэрні. На сьцене вісела вялікая размаляваная чырвонымі алоўкамі насьценгазэта. Вочы рабочых бегаюць, як на шальках, па нязграбна напісаных радках.

„... Брыгада Матыцкага за 1 дэкаду плян выканала на 90 проц., за другую на 102...“.

„... Брыгада Процькі за першую дэкаду выканала плян на 87 проц., за другую на 103...“.

„... Брыгада Казіна за 1 дэкаду... на 80... за другую на 120 проц...“.

— Малайцы, камсамольцы!—зноў замахаў рукамі Матыцкі.

— Як малайцы?—усьміхаючыся запытаў Казін.

— Тэмпы даюць!—адказаў Матыцкі.

Брыгада зноў становілася на сваё месца за працу.

Соцсаборніцтва з кожным днём умацнялася.

Усе пільна сачылі за ходам саборніцтва. Насьценгазэта штодзённа давала зводку аб выкананьні дзённага пляну брыгадамі.

Раней нельга было адшукаць перадавога. Лічы, як шаёныя скакалі то ўніз, то ўгару. Трапляліся дні, што брыгада Матыцкага абганяла ўсіх, то хутка, як шторм, яе абганяла брыгада Казіна. Усё-ж лінія перадавых то апушчалася, то зноў падымалася, то па брыгадзе Матыцкага, то Казіна.

Зараз майстэрня поўнасьцю адрамантавала трактар і сельскагаспадарчы інвэнтар. Пяршыньство ўзяла брыгада Казіна, якая выканала свой вытворчы плян на 140 проц. Поплеч ідзе брыгада Матыцкага—яна дала—139,2 проц. і ўсьлед ішлі апошнія чатыры брыгады. Яны выканалі свае пляны ад 120 да 130 проц.

Лепшыя брыгады прэміяваны. Зараз майстэрня Танежыцкай МТС бярэ на буксір адстаючую майстэрню ў блэйшай МТС.

К. Грыневіч.

Танежыцкая МТС.

ТРАКТАР—НА ГАСПАДАРЧЫ РАЗЬЛІК

„Укаравіць і ўмацаваць гаспадарчы разьлік, узяць унутрыпрамысловае накіраваньне—такава задача“.
(І. СТАЛІН).

Гаспадарча-разьліковыя бригады зьяўляюцца адной з вышэйшых форм сацыялістычнага спарорніцтва і ўдарніцтва. Саўгасы і МТС павінны рашуча паставіць перад сабой задачу, асабліва ў час правядзеньня траўнай большавіцкай сяўбы, канчаткова ўкаравіць гаспадарчы разьлік, зрабіць пасаобныя цэхі ўпайне самастойнымі вучасткамі гаспадаркі, маючыя свае асобныя прамфінпланы і сродкі вытворчасці.

У час правядзеньня веснавой сяўбы ў аснову гасразьліку саўгасам і МТС неабходна ўзяць асобны трактар з усім яго прычэпным інвэнтарам і сродкамі вытворчасці, так званы трактарны аграгат. У даным выпадку на гасразьлік пераводзіцца бригада ўсіх трактарных аграгатаў (трактарысты і рабочыя, якія абслугоўваюць прычэпныя машыны і інвэнтар, прычым склад гасразьліковай бригады навінён быць сталым да сканчэньня тых ці іншых работ (сяўба, уборка і г. д.).

Праз заключэньне дагавору бригады з адміністрацыяй аддзяленьня саўгасу, або вытворчага вучастку МТС праводзіцца афармленьне гасразьліковай бригады трактарнага аграгату.

Заданьне—нарад, якое выдаецца адміністрацыяй бригадзе, зьяўляецца галоўнай асновай гэтага гасразьліковага дагавору. У заданьні—нарадзе адміністрацыя вызначае для бригады свае колькасныя і якасныя паказчыкі, якія бригадай ні ў якім разе не зьмяняюцца, а, наадварот, могуць быць павялічаны (і гэта неабходна) шляхам высюўваньня сустрэчных абавязальстваў па вызначаным заданьні—нарадзе: павялічэньне норм выпрацоўкі, скарачэньне тэрміну вытвараемых работ, эканомія гаручых і змазачных матар'ялаў, павялічэньне тэрміну службы прычэпных машын, інвэнтару і частак

самых трактараў і г. д. У гасразьліковым дагаворы павінны быць адзначаны таксама сустрэчныя паказчыкі бригады па пытаньнях зьніжэньня сабекаштоўнасьці ўзорваньня аднаго га, поўнай ліквідацыі прастоў трактара, прагулаў і спазьненьняў на працу з боку рабочых, зьвязаных з выкананьня ўсіх агра-тэхнічных мерапрыемстваў пры ўзорваньні глебы. Гэта самаабавязальствы гасразьліковай бригады.

Адміністрацыя з свайго боку бярэ на сябе па дагавору

наступныя самаабавязальствы: а) не пазней як за 5—7 дзён да пачатку выкананьня тых ці іншых работ даваць бригадзе заданьні—нарады, у якіх канкрэтна паказаць, што бригада павінна зрабіць у даны адрэзак часу; б) дастаўляць гаручыя і змазачныя матар'ялы сваячасова на месца вытвараемых работ; в) пры першым запатрабаваньні бригады дастаўляць неабходныя запасныя часткі і інструманты, вытвараць папярэдзальны рамонт трактару і прычэпных да яго машын і інвэнтару; г) сваячасова даводзіць да бригады плянавыя заданьні па зьніжэньні сабекаштоўнасьці вытвараемых бригадай работ; д) у тэрмін праводзіць выплату прэмій бригадзе за перавыкананьне заданьняў, эканомію рабочага часу, гаручых і змазачных матар'ялаў; е) арганізаваць штодзены і правільны ўлік вытвараемых штодзена работ; ж) палепшыць культурна-бытавыя ўмовы рабочых (грамадзкае харчаваньне, забесьпячэньне; клубы, хаты-чытальні, радыё і г. д.).

Такім чынам праз заключэньне такога дагавору ў узаемных абавязальстваў паміж бригадай і адміністрацыяй праводзіцца канчатковае афармленьне гасразьліковай бригады трактарнага аграгату.

Склад бригады ўкамплектоўваецца адміністрацыяй. Аднак пры пераходзе на гаспадарчы разьлік, бригада мае права патрабаваць ад адміністрацыі выключэньне з бригады таго ўдзельніка, які, ня глядзячы на заключаны дагавор, пазьніцца на работу, робіць прагулы, зрывае працэдурную і гэтым самым перашкаджае паспяховаму выкананьню заданьня—нарады і сустрэчнага пляну. У гэтым выпадку адміністрацыя павінна зараз-жа выключыць такога ўдзельніка з бригады і замяніць яго новым.

Асабліва вялікае значэньне адыгрывае пры арганізацыі бригаднага гасразьліка ў справе наладжваньня ўсёй работы ў бригадзе трактарнага аграгату—бригадзір. Апошні не абіраецца ў бригадзе, а выключна назначаецца адміністрацыяй. Да пытаньня вызначэньня бригадзіра, адміністрацыя павінна падыходзіць са ўсёй сур'езнасьцю. Бригадзір павінен быць высокакваліфікаваным. Лепшым ударнікам на вытворчасці, арганізатарам мас. Ён ні ў якім разе не аслабляецца ад выконваемай на вытворчасці работы, а толькі за арганізацыю працы ў бригадзе, за сыстэматычнае кіраўніцтва ёю, акрамя прэміі, атрымліваемай усёй бригадай—яшчэ атрымлівае прыкладна ў разьмеры 25 проц. яго месячнай зароботнай платы. Бригадзір—гэта адказны адміністратар свайёй бригады. Ускладзеныя на яго работу ён павінен выконваць на аснове яшчэ больш шырокага разгортваньня сацыялістычнага спарорніцтва і ўдарніцтва паміж усімі ўдзельнікамі бригады на лепшае і хутэйшае выкананьне заданьняў—нарадаў і высунутых па дагавору сустрэчных паказчыкаў працы.

Бригадзір павінен устанавіць поўную адказнасьць кожнага ўдзельніка бригады за даручаную яму работу, замацаваўшы за ім належныя сродкі вытворчасці. У тых месцах, дзе трактарныя аграгаты ў час сяўбы, або ўборкі будуць працаваць у тры



12 Рамонт трактара на Койданаўскай МТС

змены, адказнасць за сродкі вытворчасці нясуць 3 чалавекі. У гэтым выпадку трактарыст, перадаючы свой трактар для работы зменнаму таварышу—другому трактарысту, павінен браць у апошняга дакумант, які б сведчыў аб становішчы трактара (цэласць яго, заўважаныя паломкі і г. д.).

Пасля работы, брыгадзір павінен добра абгледзець трактар і прычэпныя машыны і, заўважыўшы палом дагледзіць, або знашэнне іх, без адкладна прыняць меры да хутчэйшага рамонту іх. Абязлічка ў скарыстанні гаручых і змазачных матар'ялаў павінен быць ліквідавана.

Пытанне правільнай арганізацыі заробатнай платы кожнага ўдзельніка брыгады—рашаючае з'явію ў рабоце цалкам усяе гасразьліковай брыгады. Ні ў якім разе нельга дапусціць, каб панавала ўраўнілаўка ў зарплате кожнага ўдзельніка гасразьліковай брыгады. Заробатная плата павінна выплачвацца па колькасці і якасці паказчыках праробленай работы кожным удзельнікам брыгады ў пасобку.

Адміністрацыя аддзялення саўгасу або вытворчага вучастку МТС павінна з'явіць асаблівую ўвагу на пастаюўку штодзённага і правільнага ўліку працы кожнага трактарыста, кожнага рабочага, які абслугоўвае прычэпныя машыны і інвэнтар.

За наладжанне ўліку вытвараемых работ у гасразьліковай брыгадзе адказнасць нясе брыгадзір. Разам з адміністрацыяй брыгадзір павінен так паставіць улік працы, каб кожны ўдзельнік брыгады на другі дзень ведаў колькасць праробленай ім учора работы.

Калі гасразьліковая брыгада перавыконвае паказчыкі, вызначаныя адміністрацыяй у галіне эканоміі гаруча-змазачных матар'ялаў, па выдатку запасных частак, розных інструментаў і інш., тады адміністрацыя абавязана прэміяваць гэтую брыгаду. Прэміяванне вытвараецца яшчэ і за перавыкананне норм выпрацоўкі (узорованне і за захаванне машын і інвэнтару).

Як можна прадугледзіць захаванне машын і інвэнтару брыгадай і якую па разьмеры ў гэтай галіне патрэбна вызначыць прэмію?

Па заданні адміністрацыяй прадугледжана, напрыклад, для вытварэння бягучага рамонту на даны адрэзак часу работы трактарнага аграгата—выдаткаваць 80 руб. Аднак, дзякуючы добрым беражлівым адносінам да машын і інвэнтару з боку ўдзельнікаў брыгады рамонт, быў вытваран, толькі каштоўнасцю ў 50 р., або за ўвесь вызначаны час рамонт зусім не патрабаваўся. Значыць, брыгаду патрэбна прэміяваць за атрыманы 30 р. эканоміі, або ў апошнім выпадку (калі на рамонт ніякіх сродкаў не



Падрыхтоўка с-г. інвэнтару ў калгасе.

затрачана— прэміруецца брыгада за поўную эканомію гэтых 80 р.

Такім жа чынам вытвараецца прэміяванне брыгады і за эканомію гаруча-змазачных матар'ялаў, за перавыкананне норм выпрацоўкі па ўзорованні глебы і г. д.

Прэмія выдаецца брыгадзе зараз-жа пасля поўнага сканчэння работ, вызначаных заданнем па паасобных групах паказчыкаў не ў залежнасці ад таго, выкананы другія паказальнікі працы, ці не. Разьмер прэміі дакладна прадугледжваецца сацыялістычным дагаворам (ад 20 да 60 проц. атрыманай брыгадай эканоміі) па кожным паказчыку працы ў асобку.

Пры атрыманні прэміі задача заключаецца ў тым, каб гэтую прэмію правільна разьмеркаваць паміж усімі ўдзельнікамі брыгады. Ураўнілаўкі пры разьмеркаванні прэміі ні ў якім разе не павінна быць.

Індывідуальная здзельшчына ў гасразьліковай брыгадзе павінна быць цвёрда захавана.

Работу па пераводзе трактарных аграгатаў на гаспадарчы разьлік патрэбна разгортаць ужо зараз, каб у першыя дні правядзеньня сяўбы кожны трактар і прычэпны да яго машыны і інвэнтар былі на гаспадарчым разьліку.

Трыкутнікам саўгасаў патрэбна, перш чым праводзіць трактарныя аграгаты на гасразьлік, шырока правесці сярод рабочых масава-растлумачальную работу па гэтым пытанні, абгаварыць на вытворчых нарадах і сходах рабочых.

На працягу ўсяго часу работы брыгады патрэбна сыстэматычна рабіць праверку выканання ўзаемных абавязальстваў, прадугледжаных дагаворам.

Трэба дабіцца, каб у час правядзеньня пасеўнай кампаніі кожны трактар і прычэпны да яго інвэнтар былі пераведзены на гаспадарчы разьлік.

ЗАБЯСЬПЕЧЫЦЬ ЗАВОЧНІКАЎ КАНСУЛЬТАЦЫЙНЫМІ ПУНКТАМІ

(Тэма трэцяя)

На кансультацыйныя пункты, пры завочнай падрыхтоўцы кадраў, ускладаецца надзвычайна адказная роля. У прыватнасці на іх укладаецца: а) прапаганда ідэі завочнага навучання і ўдзягванне ў завочнае навучанне працоўных мас; б) кіраўніцтва вучобай завочнікаў шляхам сістэматычнага правядзення вуснай кансультацыі, як з брыгадамі, гэтаксама і з паасобнымі завочнікамі; в) арганізацыя сацспарборніцтва і ўдарніцтва паміж брыгадамі і паасобнымі завочнікамі ў вучобе, рацыяналізацыі сельскагаспадарчай вытворчасці, вынаходніцтва, даследчай справе і г. д.; г) арганізацыя выставак па пытаннях вучобы, рацыяналізацыі сельскагаспадарчай вытворчасці; д) кіраўніцтва ў выкананні завочнікамі вучэбна-вытворчых заданняў; е) правядзенне падрыхтоўчай працы па арганізацыі курсаў-канфэрэнцый і праходжанні лябараторнай практыкі, інструктаж па арганізацыіна-метадычных пытаннях лябараторнай практыкі і забяспечанне адпускоў на лябараторную практыку згодна навучальнага пляну завочнага сектара; ж) кантроль над выкананнем завочнікамі вытворчых заданняў з удзелам завочнікаў у правадзімых гаспадарча-палітычных кампаніях, а таксама над выкананнем прамфінпляну саўгасаў, калгасаў, МТС; з) улік паспяваемасці завочнікаў і выканання імі вытворчых заданняў для забяспечання прасоўвання завочнікаў на вытворчасці.

Асабліва адказная роля на кансультацыйныя пункты ўскладаецца пры падрыхтоўцы кадраў масавай кваліфікацыі. Падрыхтаваць гэтыя кадры завочна без кансультацыйных пунктаў амаль нельга. Між тым пытанне арганізацыі кансультацыйных пунктаў шмат якімі гаспадарчымі арганізацыямі не дадазваецца, кансультацыйных пунктаў у большасці саўгасаў, калгасаў, МТС яшчэ няма. І гэта ня гледзячы на рад пастаноў па гэтым пытанні вышэйшых органаў. Многія думаюць, што арганізоўваць кансультацыйныя пункты трэба толькі тады, калі будуць завочнікі, забываючы пры гэтым, што ў задачы кансультацыйнага пункту як раз і ўваходзіць прапаганда ідэі завочнага навучання і ўдзягванне ў завочную вучобу шырокіх мас працоўных. У пастанове СНК БССР ад 23 V—31 г. якраз падкрэсліваецца гэты бок працы кансультацыйных пунктаў:

„З мэтай актыўнага ўдзягнення ў сістэму завочнага навучання шырокіх мас рабочых для павышэння іх агульнай асветы і тэхнічнай кваліфікацыі, прапанаваць усім установам, якія вядуць завочнае навучанне, шырока разгарнуць сетку нізавых ячэек па завочным навучанні на прадпрыемствах, у калгасах, саўгасах і г. д.“

Пастановай калегіі НКЗ СССР ад 26 IX—31 г. дадзены падрабязныя паказанні аб тым, хто і калі павінны арганізаваць кансультацыйныя пункты.

„Аперацыйнае кіраўніцтва і адказнасць за завочную падрыхтоўку кадраў, як па лініі вытворчасці (саўгасаў, МТС, калгасаў)—камплектаванне, арганізацыя брыгад завочнікаў, вытворчае іх навучанне, стварэнне ўмоў для паспяховай вучобы завочнікаў, прасоўванне іх у вытворчасці, радыёфікацыя пунктаў вучобы,—гэтак сама і па лініі сектараў завочнага навучання і навучальных устаноў—ўсклаўці на зямельныя органы, гаспадарчыя арганізацыі і калгасную сістэму.

Выдаткі па арганізацыі навучальных мерапрыемстваў для завочнікаў на вытворчасці (утрыманне кансультацыйных пунктаў, вытворчае навучанне, навочныя навучальныя дапаможнікі)

аднесці на сродкі гаспадарчых аб'яднанняў і калгаснай сістэмы, прадугледзеўшы гэтыя выдаткі па вытворча-фінансавым плане.

Гаспадарчым аб'яднанням, калгаснай сістэме, вямельным органам і іх нізавым з'яўненням не пазней 25 кастрычніка арганізаваць у саўгасах, МТС, калгасах і іншых сельскагаспадарчых прадпрыемствах і ўстановах кансультацыйныя пункты, прымаваўшы кадры спецыялістаў для кіраўніцтва навучаннем завочнікаў, усклаўшы на ВНУ і тэхнікумы метадычнае кіраўніцтва працай кансультантаў“.

Тэрмін арганізацыі кансультацыйных пунктаў вызначан і ў загадзе Наркома земляробства БССР тав. Рачыцкага аб правядзенні месячніка завочнага навучання. У загадзе сказана:

„Арганізаваць па ўсіх саўгасах, МТС і больш буйных калгасах не пазней 20-X—31 г. кансультацыйныя пункты для аказання жывой дапамогі ў вучобе завочнікаў, забяспечыўшы іх кадрамі спецыялістаў і кіруючых працаўнікоў“.

А яшчэ да гэтага калегіяй НКЗ БССР ад 30 VIII—31 г. было пастаноўлена:

„Абавязваць дырэктароў ВНУ, тэхнікумаў і гаспадарчых арганізацый максімальна разгрузіць спецыялістаў, вылучаных для кансультацыі завочнікаў, ад іншых грамадзкіх абавязкаў, улічваючы гэтую работу як асноўную нагрузку...“

Гаспадарчымі арганізацыямі гэтыя дырэктывы пакуль што ня выкананы. Нават тыя трасы, якія абавязаліся па дагавору рэспубліканскім інстытутам арганізаваць кансультацыйныя пункты—не арганізавалі іх. Такое становішча, бязуюмна, тармазіць працу разгортвання завочнага навучання. Трэба як найхутчэй ліквідаваць гэтае адставанне. Пачыны арганізацыі кансультацыйных пунктаў павінны ўзяць на сябе партыйна-камсамольскія і прафесіянальныя арганізацыі сумесна з завочнікамі.

Кансультацыйны пункт можа быць арганізаван ці непасрэдна на вытворчасці ці лепш усяго, у ЦНК і іншых навучальных ўстановах, калі яны знаходзяцца недалёка ад асноўнай масы завочнікаў. Вопыт быўшага завочнага калгаснага універсітэту ў Горках паказаў, што пры аддаленні кансультацыйнага пункту больш як за 5 кіламетраў, наведванне кансультацыйнага пункту, асабліва ў дрэннае надвор'е, альбо пры пры дрэннай дарозе—цяжка. Таму, пажадана, каб кансультацыйны пункт быў зусім блізка ад завочнікаў. Выключэнне можа быць толькі для кансультацыйных пунктаў, якія арганізуюцца на даследчых станцыях, альбо ў сярэдніх і вышэйшых навучальных ўстановах, куды могуць з'яўляцца і з больш далёкіх месц.

Для таго, каб арганізаваць кансультацыйны пункт, трэба: а) памяшканне, б) абсталяванне і в) кансультанты. Асобны пакой у клубе, школе, бібліятэцы—лепш за ўсё. Калі няма асобнага пакою, трэба дагаварыцца, каб у вызначаны для працы кансультацыйнага пункту час, памяшканне было свабоднае.

З абсталявання на кансультацыйным пункце павінна быць: належная колькасць сталю і краслаў для наведвальнікаў, асобны стол для кансультанта, пажадана дошка, шафа для кніг і навучальных прыладаў, добрае асвятленне. Гэта асноўнае абсталя-

ваньне самаго пакою. З навучальнага абсталявання: літаратура, навочныя і іншыя прылады, падручнікі, перш за ўсё тыя, па якіх займаюцца завочнікі дома. Па-другое, дадатковая літаратура па тых жа пытаньнях, якія прапрацоўваюцца завочнікамі. Па-трэцяе, справачнікі, слоўнікі, праспекты, часопісі, гавэты і, па чацьвертае, літаратура па арганізацыі і мэтодыцы завочнага навучаньня і працы кансультацыйных пунктаў. З навочных прыладаў—мадэлі машын, пабудов, чарцяжы, глёбус, географічная карта, канторскія счоты, гатавальні і інш.

Асноўнае ў працы кансультацыйнага пункту—кансультанты. На кансультпункце пры навучальнай устаноўе—кансультантамі зьяўляюцца выкладчыкі гэтай устаноўы, на вытворчасьці—спэцыялісты да най і бліжэйшых гаспадарак, настаўнікі, партыйна-камсамольскія актыў, студэнты стацыянарных навучальных устаноў у час адбываньня імі вытворчай практыкі. Не разлічваючы толькі на платных кансультантаў, трэба скарыстаць усе магчымыя сьродкі ўдзяленьня кансультантаў у парадку грамадзкай працы.

Кансультант павінен ведаць характар выконваемай працы на вытворчасьці кожнага завочніка і пры кансультацы выходзіць з гэтай працы, дапамагаць завочніку скарыстаць здабытыя веды ў сваёй вытворчасьці, правярць гэтае выкананьне. Кансультант павінен абудзіць зацікаўленасьць завочніка да вынаходніцтва і рацыяналізацыі сацыялістычнай сельскагаспадарчай вытворчасьці; павінен як мага

ў большай ступені ўжываць канкрэтныя, узятыя з буйнай сацыялістычнай вытворчасьці, прыклады, імкнуча проста, сьцісла і ў той жа час яркава даваць тлумачэньні.

Вусная кансультацыя павінна ўвесь час дапаўняцца навучаньнем і паказам непасрэдна на вытворчасьці.

Для лепшай пастаноўкі працы кансультант павінен быць шчыльна увязаны ня толькі з вытворчасьцю, але-ж і з завочным сэктарам, на які ўскладзены абавязкі вучэбна-мэтадычнага кіраўніцтва працы кансультпункту.

Завочнае навучаньне зьяўляецца адным з відаў навучаньня без адрыву ад вытворчасьці. Акрамя завочнікаў, на вытворчасьці будуць і такія таварышы (альбо гурткі), якія займаюцца вывучэньнем таго ці іншага пытаньня, не зьяўляючыся завочнікамі.

Гэтым таварышом і гурткам таксама павінна быць аказана дапамога на кансультацыйным пункце. Таму, няма сэнсу на адным прадпрыемстве арганізоўваць два кансультацыйныя пункты—для завочнікаў і не завочнікаў. Кансультпункт павінен быць адзін, з пэўна вызначанымі гадзінамі для кансультацыі пэўных груп і паасобных таварышоў.

Плянаваньне працы і ўлік праробленай працы зьяўляецца абавязковым для кожнага кансультацыйнага пункту.

В. Крэйдзіч.

ТАВАРЫШЫ ЗАВОЧНИКІ!

Перад сыстэмай с.-г. завочнага навучаньня БССР, партыяй і ўрадам пастаўлена вялізарная задача—падрыхтаваць у найкарацейшы тэрмін без адрыву ад вытворчасьці некалькі дзесяткаў тысяч спецыялістых вышэйшай, сярэдняй і ніжэйшай кваліфікацыі, а таксама перападрыхтаваць значную частку маючыхся спецыялістаў.

Вырашыць гэтую задачу найбольш паспяхова мы зможам толькі пры ўмове актыўнага ўдзелу ў гэтай справе ўсёй савецкай грамадзкасьці і ў першую чаргу саміх завочнікаў. Актыўнасьць завочнікаў павінна заключацца ня толькі ў прапрацоўцы вучэбнага матэрыялу (заданьняў), ня толькі ў працы на вытворчасьці і ў грамадзкай працы, але і ў вырашэньні тых арганізацыйных і вучэбна-мэтадычных пытаньняў, якія паўстаюць перад завочнай сыстэмай і перад кожным завочнікам у працэсе працы.

Таму надзвычайна вялікае значэньне набывае абмен вопытам паміж паасобнымі брыгадамі, кансультацыйнымі пунктамі, завочнікамі. Кожнае дзяленьне адной брыгады, кансультацыйнага пункту і г. д., мы павінны як найхутчэй перадаваць другім брыгадам, кансультацыйным пунктам, завочнікам. Зрабіць гэта лепш за ўсё праз друк, у прыватнасьці праз часопісь „Шляхі калектывізацыі“ на старонках якой сыстэматычна зьмяшчаюцца артыкулы па завочным навучаньні.

Таварышы завочнікі! Асьвятляйце вашу працу ў часопісі „Шляхі калектывізацыі“, абменьвайцеся дасягненьнямі, вопытам. Пішэце, як на мясцох (саўгас, калгас, МТС) праводзіцца папулярнасьцяў, завочнага навучаньня; як працуюць кансультацыйныя пункты; як праводзіцца праца ў вучэбных брыгадах і паасобку кожным завочнікам, як разгортваецца сацсаборніцтва і ўдарніцтва, як скарыстоўваецца радыё. Якія маюцца недахопы з боку завочных сэктароў пры залічэньнях, дасылцы заданьняў, кіраўніцтве вучобай і г. д.

Пішэце аб усіх пытаньнях завочнага навучаньня. Указвайце на недахопы і перашкоды ў працы. Высоўвайце канкрэтныя прапановы аб палепшаньні працы. Стаўце пытаньні на калектывнае абгаварэньне.

Кожны завочнік павінен зьяўляцца актыўным прапагандыстам завочнага навучаньня, актыўным барацьбітом за стварэньне належных умоў для паспяховай вучобы.

Матэрыял накіроўвайце непасрэдна ў рэдакцыю часопісі „Шляхі калектывізацыі“—Менск, Савецкая 68.

Беларускі Рэспубліканскі інстытут завочнай падрыхтоўкі і перападрыхтоўкі сельска-гаспадарчых кадраў.

Рэдакцыя часопісі „Шляхі калектывізацыі“

Кожны завочнік сельскагаспадарчых кадраў павінен выпісваць і чытаць часопісь —

„ШЛЯХІ КАЛЕКТЫВІЗАЦЫІ“

Правілы ўнясення мінеральных угнаенняў пад лён

Згодна пастановаў ЦК КП(б)Б і СНК БССР у гэтым годзе кожны калгас, саўгас павінен павялічыць ураджайнасць тэхнічных культур на 15 проц. альбо сабраць з 1 га плошчы ня менш 2,6 цнт валакна лёну. Такое павялічэнне часткова мы можам зрабіць праз правільнае ўжыванне мінеральных угнаенняў.

Лён—расьліна з вельмі вялікімі запатрабаваннямі да глебы і высокія ўраджаі лёну магчыма атрымаць толькі тады, калі ў глебе шмат будзе спажыўных матэрыяў. Лён, як і ўсе расьліны, больш усяго патрабуе азоцістых, калійных і фасфарытных угнаенняў. Лён з 1 га плошчы пры кожным ураджай бярэ азоту 45 кг, калія 45 кг, фасфарнай кіслаты 30 кг і вапны каля 33 кг.

Калі такую колькасць перавесці на мінеральныя ўгнаенні, дык атрымаем калійнай 15-проц. солі патрэбна каля 300 кг, сернакіслага амонія каля 200 кг і 15-процантнага суперфасфата каля 200 кг на 1 га плошчы. (Гэтыя лічбы ўзяты пры сярэднім ураджай лёну). Перш чым гаварыць аб мінеральных угнаеннях, патрэбна застанавіцца на натуральным угнаенні (гноі). Гной пры ўнясенні пад лён дае ня зусім добрыя вынікі, сьцябло тоўстае, кароткае, кепскай якасці. Таму ляпей гной замяніць мінеральнымі ўгнаеннямі.

Таксама патрэбна застанавіцца на вапне, якая дрэнна адбіваецца на ўраджай лёну. Пры пасеве лёну на завапнаваным вучастку—валакно атрымоўваецца дрэннай якасці, зніжаецца моц самага валакна. Пасеў лёну на завапнаваную глебу ў першы год не ўтвараць, а высяваць пасяля некалькіх год вапнавання. У шматгадовым севазвароце гэта робіцца вельмі проста і лёгка.

Азоцістыя ўгнаенні

Гэтая група мінеральных угнаенняў атрымала такую назву таму, што ў сваім складзе яна мае азот і адносіцца гэтая група да няпоўных угнаенняў. Іх патрэбна ўносіць пэўную колькасць. Калі мы будзем уносіць больш, чым патрабуе глеба, то можам атрымаць нават дрэнныя вынікі. Пры вялікай дозе ўнясення азоцістых угнаенняў павялічваецца сьцябло, а ня колькасць валакна.

Да азоцістай групы ўгнаенняў адносіцца сернакіслы амоні, які па якасці ня ўступае азоцістаму ўгнаенню чылійскай салетры. Сернакіслы амоні вельмі дзейнічае на павялічэнне ўраджайнасці лёну. Гэта тлумачыцца тым, што ён добра спажываецца глебаю. Сернакіслы амоні дзейнічае на ўраджайнасць лёну на працягу ўсяго году. Уносіць яго на 1 га плошчы патрэбна ня больш 1 цнт. Калі лён сеецца на канюшынішчы, то тады зусім не патрэбна ўносіць сернакіслага амонія. Уносіць серна-

кіслы амоні ў глебу патрэбна за невялікі час да пасеву лёну. Сернакіслы амоні можна ўносіць з фосфарна-кіслымі або калійнымі ўгнаеннямі.

Калійныя ўгнаенні

Калійныя ўгнаенні маюць у сваім складзе калі. Яны адносяцца да няпоўных угнаенняў. Да гэтай групы адносяцца сільваніт, калійная соль. Сільваніт мае ў сваім складзе да 15 проц. спажыўных матэрыяў, добра рашчыняецца ў вадзе. Уносіць яго ляпей увосень. Уносіцца на 1 га 2,5—4 цнт.

Калійная соль зьяўляецца ачышчаным сільванітам, якая ў сваім складзе мае ад 30 да 40 проц. калія. Уносіць яе на 1 га трэба ад 1,5 да 2 цнт за некалькі дзён да пасеву.

Акрамя сільваніта і калійнай солі патрэбна застанавіцца на дарвовым угнаенні—попеле. Драўляны попель мае да 10 проц. калія, а таксама невялікую колькасць фосфару і вапны. Попел ад хваёвых дрэў мае да 6 проц. калія, а ад грэчнай саломы мае да 24 проц.

Пры зьбіранні попелу галоўная ўвага павінна быць зьвернута на добрае захаванне яго. Попел павінен захоўвацца ў сухім месцы, бо замочаны попель траціць шмат спажыўных матэрыяў. Уносіць у глебу попель патрэбна за два або тры тыдні да пасеву. Уносіць яго на 1 га патрэбна да 10 цнт.

Фасфарытная група ўгнаенняў

Фасфарытнымі ўгнаеннямі яны завуцца таму, што ў сваім складзе маюць фасфар. Да фасфарытных угнаенняў адносяцца: суперфасфат, фасфарытная мука, касцяная мука, тамашлак.

Суперфасфат—ўгнаенне, якое лёгка раствараецца. Уносіць яго ляпей на глебах суглінкавых. На 1 га патрэбна ўносіць ад 2,5 да 3 цнт—у залежнасці ад процантнага трыманьня фосфару. Засыпаецца ў глебу за 10 дзён да пасеву.

Фасфарытную муку трэба ўносіць на глебы кіслыя, тарфяныя, забалочаныя. Уносіць фасфарытную муку трэба ўвосень на 1 га плошчы патрэбна ад 3,5 да 5 цнт.

Касцяная мука ў сваім складзе мае да 22 проц. фасфарыту і да 4 проц. азоту. Касцяную муку трэба ўносіць увосень. На 1 га патрэбна яе ад 2,5 да 5 цнт. Уносіць лепш на глебах лёгкіх, пясчаных і падзолістых.

Тамашлак зьяўляецца фосфарным угнаеннем, які мае да 18 проц. фосфару. Тамашлак ляпей уносіць на глебах кіслых, пясчаных. Уносіцца ўвосень і вясною. Высываецца на 1 га ад 2,5 да 4,5 цнт.

Тамашлак пры ўнясенні ў глебу нельга змешваць з суперфасфатам і сернакіслым амоніям.

Аграном М. Маркавед.

Як пратручваць насенне паўсухім спосабам

Галаўня зьяўляецца зьлейшым ворагам збожжа. Барацьба, якая праводзіцца з галаўнёю ў нашых калектывных гаспадарках, далёка яшчэ недастаткова.

У нашых умовах пратручванне насення праводзіцца перад пасевам і пратручваецца ня больш, чым на 25 проц. (у сярэднім) усяго высяўнога ма-

тар'ялу пшаніцы, аўса, ячменю і пшана. Тлумачыцца гэта тым, што пратручванне ў нас праводзіцца амаль выключна мокрым спосабам, а пры такім пратручванні насенне ня можа доўгі час знаходзіцца нявысыеным і патрабуе значнага часу для прасушкі. З прычыны гэтага шмат калгасаў не

паспяваюць з гэтым марапрыемствам. Вельмі зручны для буйных калектыўных гаспадарак зьяўляецца спосаб сухога пратручвання насення таму, што такі спосаб не патрабуе шмат часу ў працэсе самога пратручвання і не патрабуе сушкі насення. Але гэты спосаб распаўсюджваецца толькі на пшаніцу, на пратручванні пленчатага ж насення (ячмень, авёс, пшано) ён—ня ўжываецца.

Больш зручным спосабам у пратручванні пленчатага насення зьяўляецца спосаб „паўсухога“ пратручвання. Асаблівацьдз гэтага спосабу ў тым, што ўжываецца больш моцная рошчына фармаліну. Насенне зьлёгка змочваецца, а гэта дае магчымасьць амаль зусім ня траціць часу на прасушку. Вільготнасьць насення пры гэтым павышаецца ня больш як на 1—2 проц.

Для пратручвання бярэцца 40 проц. фармаліну і разьліцца ў 80 частках вады, гэта значыць на 1 літр фармаліну 80 літраў вады.

Насенне для пратручвання насыпаецца на ток, выбіты глінаю, насенне неабходна насыпаць прадаўгаватай кучай вышынёй 25—30 сантымэтраў. Прыгатаваную рашчыну наліць у садовы апырквачель, які і паліць паверхню кучы. Пры адсутнасьці апырквачеля можна ўжываць гародня лейкі з сітам.

Пры паліцы зьверху кучы рашчынай, неабходна насенне добра вымешаць з гэтай раўнамернага размеркаванна рашчыны. Пры паліцы трэба дакранала разьлічыць выдаткаваньне рашчыны на колькасьць насення. Для гэтага патрэбна ўлічыць наступ-

нае: пры пратручванні ячменю на кожны цэнтнёр павінна быць выдаткавана 1½ літра рашчыны фармаліну. Для аўса ў два разы больш, г. зн. на цэнтнёр насення аўса патрэбна 3 літры фармаліну рашчыны.

Разам з паліўкай патрэбна рабіць вымешваньне. Для вытвару гэтай работы (калі насенне будзе падведзена ў гумно) дастаткова 2-х работнікаў, якія за 10 цігадзінныя рабочы дзень могуць пратруціць да 40 цнт насення.

Калі скончылі вымешваць насенне, яго пакідаюць у кучах, прычым куча ўжо робіцца вышэй, прыкладна да 50 сантымэтраў. Зьверху куча пакрываецца брэзэнтам або мяшкамі. У такім становішчы насенне павінна знаходзіцца 4—5 гадзін. Пасля гэтага зноў патрэбна вымешаць насенне. Калі падрыхтавана поле, магчыма зараз жа вытвараць пасеў. Калі пасеў мяркуецца не пазьней як праз два дні, насенне можна ссыпаць у мяшкі, калі пасеў разьлічаны на пазьнейшы час—насенне павінна знаходзіцца ў кучах, таўшчынёй ня больш 25 сантымэтраў.

Больш 5—6 дзён гэтае насенне нявысеяным трымаць нельга.

Практыка мокрага і паўсухога пратручвання паказала, што перавягу патрэбна аддаць апошняму—паўсухому. Паўсухое пратручваньне дае больш гарантыі на зьнішчэньне галаўні. Акрамя таго дае значную палёгка ў тым, што не патрабуе прасушкі насення і дае магчымасьць высева насення зараз жа пасля пратручвання.

Аграном М. Харытановіч.

ПОЎНАСЬЦЮ ВЫКАРЫСТАЦЬ БУЛЬБАСАРТОЎКУ

У многіх саўгасах і калгасах бульба займае звыш 20 проц. ад усяе пасеўнае плошчы. У якасьці пасеўнага матар'ялу будзе патрэбна шмат бульбы, якую неабходна сартаваць там, дзе яна не сартавадася з вогені. Для сартаваньня бульбы патрэбна шмат рабочых рук, калі сартаваньне рабіць ручным спосабам.

Сартаваньне лёгка магчыма зрабіць з дапамогаю бульбяной сартоўкі, якая вырабляецца на заводзе Гомсельмаш.

Для атрыманьня добра якаснага сартаваньня патрэбна круціць ручку сартоўку няшпарка (30 абаротаў у мінуту). Пры павялічэньні ліку абаротаў якасьць сартаваньня пагаршаецца.

Вытворчасць сартоўкі за гадзіну пры 30 абаротах ручкі будзе ня менш паўтары тоны. Пры павялічэньні ліку абаротаў вытворчасць сартоўкі магчыма павялічыць у 2 разы, але якасьць сартаваньня значна пагоршыцца—самы дробны сорт будзе пападаць у сярэдні і нават у буйны і сорт сярэдні таксама ў значнай частцы апынецца у буйным сорце.

У часе сартаваньня лёгка адкінуць гнілую бульбу рукамі.

Для абслугоўваньня бульбяной сартоўкі патрэбна 3 чалавекі: адзін круціць ручку, другі насыпае бульбу ў кош сартоўкі і трэці зьменьвае скрынкі, калі яны напоўняцца і, ссыпае бульбу ў мяшкі. Гэты-ж чалавек адкідае гнілыя бульбіны.

Скрынак неабходна мець ня менш трох, а лепш іх мець 6, каб ня спыняць работы сартоўкі на час аслабавеньня скрынкі.

Рабочыя на працягу работы мяняюць свае месцы, дзякуючы чаму яны ня будуць стомлівацца.

Сыпаць бульбу ў сартоўку неабходна патроху, каб адначасова ў адной частцы барабану не збіралася многа оульбы, бо гэта пагоршыць якасьць сартаваньня.

Сартоўку трэба паставіць на роўным месцы і ў час работы змазваць, прычым змазка падшыпнікаў вала барабана вельмі прастая, у час работы трэба падкручваць крышкі тавотніц, у якія накладаецца густая мазь—салідол, а вось малой шасьцёркі, якая ня мае сваёй тавотніцы, а толькі адну дзірку, трэба змазваць часьцей.

А. Афонскі.

Адказныя рэдактары С. Міцькоў.
Н. Міхайлаў.

ДЛЯ
КАЛЕКТЫВІЗАЦЫ



653



КАЛЕКТЫВ



на 12 мес.—24 нумары 3 р.
" 6 " —12 " 1 р. 50 к.
" 3 " 6 " — 75 к.
" 1 " 2 " — 25 к.

ПАДПІСКУ ЗДАВАЙШЕ НА
ПОШТУ АЛЬБО ЛІСТАНОСЦУ
Адрас рэдакцыі часопісеу:
г.р. МЕНСК, САВЕЦКАЯ, 6