



XVIII  
7925

*Шахи*

*Коллективівач*

935119

N:8  
1932



мес. — 24 нумари 3 р.  
— 12 — 1 р.  
• 6 • —  
• 2 • —  
СКУ ЗДАВАЙТЕ НА  
У АЛЬБО ЛІСТАНОСІ  
подарки часопису  
... ..

# СЕЛЬСКА-ГАСПАДАРЧЫЯ ТЭХНІКУМЫ!

Адказвайце канкрэтнымі справамі на выклік па пашырэнню часоп. „Шляхі Калектывізацыі“ студэнтаў Марына-Горскага сельскагаспадарчага тэхнікуму!

## Уключаем ся і выклікаем

Заслухаўшы інфармацыю аб конкурсе, які аб'яўлены рэдакцыяй часопісі „Шляхі Калектывізацыі“ на лепшае правядзенне працы па распаўсюджванні часопісі, нарада ўпаўнаважаных па пашырэнні перыядычнага друку ў Марына-Горскім сельскагаспадарчым тэхнікуме, разам з рэдакцыяй і цэхавых насьценгазэт і студкораўскім актывам, надаючы вялікае значэнне часопісі „Шляхі Калектывізацыі“ ў справе сацыялістычнай рэканструкцыі сельскай гаспадаркі, у справе падрыхтоўкі калгасных кадраў дзятч, што часопісь павінны выпісваць і чытаць усе калгаснікі, рабочыя, саўгасаў, МТС, беднякі і сярэднія аднаасобнікі, а таксама часопісь павінны чытаць студэнты сельскагаспадарчых тэхнікумаў БССР.

Выходзячы з гэтага, рабселькоры Марына-Горскага тэхнікуму ўключаюцца ў конкурс па пашырэнню часопісі.

Зараз ужо рабселькоры тэхнікуму дабіліся таго, што ў тэхнікуме завербавана 55 падпісчыкаў. У гэ-

тым ліку: гадавых падпісчыкаў—2, паўгадавых—45, чатырохмесячных—2, трохмесячных—6.

Ня спыняючыся на гэтых дасягненнях мы—рабселькоры Марына-Горскага сельскагаспадарчага тэхнікуму абавязуемся і ў далейшым весці актыўную работу па пашырэнні часопісі, а таксама актыўна ўдзельнічаць шляхам дасылкі матар'ялу, і выклікаем пасьледваць нашаму прыкладу ўсе сельскагаспадарчыя тэхнікумы БССР, у прыватнасці: Стара-Барысаўскі, Смалянскі, Курасоўскі, Нова-Беліцкі і іншыя сельскагаспадарчыя тэхнікумы БССР.

Чакаем адказу праз часопісь „Шляхі Калектывізацыі“.

Рэдактар агульна-тэхнікумаўскай насьценнай газэты „Наш Шлях“

Ю. ПРАТАСЕНЯ.

Старшыня рабселькораўскага гуртка МАЛЯУКА С.

Упаўнаважаны тэхнікума па распаўсюджванні друку

В. ІВАШЫНА.

Кожны калгаснік, рабочы саўгасу, МТС, бядняк і сярэднік аднаасобнік павінны выпісваць і чытаць часопісь „Шляхі Калектывізацыі“

Хто возьме пяршыństwo ў конкурсе?

Барысаўскаму, Крупскаму і Смалявіцкаму Райкалгассаюзам

Надаючы вялікае значэнне часопісі „Шляхі Калектывізацыі“ ў справе сацыялістычнай рэканструкцыі с-гаспадаркі, Аршанскі Райкалгассаюз уключаюцца ў конкурс па пашырэнню часопісі сярод калгаснікаў, паставіўшы справу так, што на сёняшні дзень усе калгасы раёну ўжо выпісалі (кожны калгас выпісаў на поўгода) часопісь „Шляхі Калектывізацыі“—271 экзэмпляр.

Выклікаем пасьледваць нашаму прыкладу Барысаўскі, Крупскі і Смалявіцкі Райкалгассаюзы.

Просім паведаміць праз часопісь „Шляхі Калектывізацыі“, даслаўшы копію паведамлення нашаму Райкалгассаюзу.

Старшыня Райкалгассаюзу  
Я. В. КАМЕДАЎ.

Сакратар А. МІХНЕВІЧ.

# XVIII 7925 (XII) ШЛЯХІ КАЛЕСЬТЫВІЗАЦЫІ

Пралетары Усёх краёў, злучайцеся!

8  
1932

КРАСАВІК

## З Ъ М Е С Т

*Перадавая*—Ліквідаваць прарывы на хаду.

*Засеяць палі ў* максымальна-кароткі тэрмін.

*І. П.*—Множыць дасягненні.

*К. Р.*—Максымум увагі выканальнай плянаў сяўбы.

*Кузьмянок і Зайцаў*—Давесці пасеўныя пляны да кожнага калгасніка.

*А. Сьмелы*—Пасеялі ўжо равніны культуры.

*А. Караткевіч*—Перадпасеўная апрацоўка глебы пад лён.

*А. Маркавец*—Пазысіць ураджайнасць кананель ня менш, як на 15 проц.

*Граф. Харчэнка*—Як падоіць, пастроіць ураджай бульбы.

*А. М.*—Вырошчванне раньняй бульбы.

*Марон*—Радковая сеялка і як ёю карыстацца.

*В. Крэйдзіч*—Арганізацыя і праца вучэбнай брыгады завочнікаў.

*В. Круглоў*—Плянаванне аёблаў.

*А. Сябарай*—Мерапрыемствы на падняцці ўраджайнасці старых сядоў.

Аб мерапрыемствах на барацьбе з сьмяцьдэвымі расьлінамі.

Уключаемся і выклікаем.

## ЛІКВІДАВАЦЬ ПРАРЫВЫ НА ХАДУ

За поўнае абсемяненьне палёў, вызначаных па пляну, за якасьць і скарачэньне тэрмінаў сяўбы

Усе раёны БССР уступілі ў сяўбу. У радзе раёнаў перадавыя калгасы закончылі ўжо сяўбу раньніх культур. Аднак, генэральная праверка падрыхтаванасці да веснавой сяўбы выявіла рад буйнейшых прарываў у правядзеньні гэтай важнейшай гаспадарча-палітычнай кампаніі.

Пасеўныя пляны ў некаторых раёнах і зараз яшчэ не даведзены да шырокіх калгасных мас. Партыйныя ячэйкі ў гэтых раёнах мала зрабілі для таго, каб калгаснікі і беднякі і сярэднікі—аднаасобнікі зразумелі вялізарнае гаспадарча-палітычнае значэньне выкананьня плянаў веснавой сяўбы. У радзе месц партыячэйкі ня сумелі накіраваць актыўнасць калгаснікаў на хутчэйшую засыпку насенных фондаў збожжавых і асабліва тэхнічных і кармовых культур. Вельмі слаба ўжываецца міжраённая і міжкалгасная ўзаемадапамога ў стварэньні насенфондаў.

З прычыны гэтага на 10 красавіка плян засыпкі насенфондаў збожжавых культур па БССР выканан на 76,9 проц. і па бульбе—на 79,6 проц. Яшчэ горш абстаіць справа з засыпкай насенфондаў па тэхнічных культурах і сеяных травах. Напрыклад, па тэхкультурах (лён, каноплі) плян выканан усяго толькі на 49,6 проц., па аднагадовых сеяных травах—на 46,4 проц., а па шматгадовых—на 31,2 проц. Асабліва ганебна адстаюць па засыпцы насенных фондаў Петрыкаўскі, Нараўлянскі, Дрысенскі, Лельчыцкі і Парыцкі раёны.

Толькі апартуніст можа спасылацца ў невыкананьні плянаў засыпкі насенфондаў на аб'ектыўныя прычыны. Мы ў БССР маем усе магчымасці поўнасьцю забяспечыць сябе насенным матар'ялам з сваіх унутраных рэсурсаў і мы павінны гэта зрабіць. Прычына недавыкананьня плянаў засыпкі насенных фондаў захавана ў тым, што некаторая частка раённых арганізацый не ўзяла яшчэ бальшавіцкіх тэмпаў у правядзеньні веснавой пасеўнай кампаніі не мабілізавала як належыць калгаснікаў і ўсё працоўнае сялянства на выкананьне плянаў гэтай важнейшай гаспадарча-палітычнай кампаніі. Прычына захавана ў тым, што частка раённых арганізацый не ажыццявіла яшчэ ўказаньняў правядыра нашай партыі тав. Сталіна аб перабудове работы.

Партыйныя арганізацыі павінны зараз-жа мабілізаваць масы калгаснікаў на поўнае выкананьне плянаў засыпкі насенных фондаў. Трэба рашуча змагацца з тымі, хто спасылаецца на аб'ектыўныя прычыны і гэтым самым дапамагае кулаку сарваць нашы пасеўныя пляны. „Абсемяненьне намечанай плошчы павінна поўнасьцю праходзіць за лік мабілізацыі ўнутраных насенных рэсурсаў. Неабходна рашуча змагацца з спахыведкімі настроямі, якія выяўляюцца ў імкненьні зьменшыць пасевы выдучых культур за лік спахыведкіх культур. Пленум расцэньвае размовы аб верэальнасці пасеўных плянаў, якія ёсьць у асобных раёнах, як простую барацьбу супроць плянаў і нежаданьне мабілізаваць масы на іх выкананьне“ (з пастановы пленуму ЦК і ЦКК КП(б)Б).

Цэнтр цяжару ўсёй работы ў калгасах трэба перанесці на прамальную арганізацыю працы, на дакладную расстаноўку рабочай сілы з тым, каб з найбольшым посьпехам правесці веснавую сяўбу.

ОРГАН НАРКАМЗЕМУ І КАЛГАСЦЭНТРУ БССР

Трэба памятаць, што для таго, каб хутчэй дабіцца арганізацыйна-гаспадарчага ўмацавання калгасаў у іх сучаснай арцельнай стадыі разьвіцьця, у найкварацейшы тэрмін выканаць пляны сяўбы, атрымаць высокі ўраджай,—трэба правільна арганізаваць рабочую сілу ў калгасах. Правільная арганізацыя рабочай сілы ў калгасах, узьняцьцё прадукцыйнасьці працы калгасніка, шырокае разгортваньне сацпаборніцтва і ўдарніцтва—задача сёнешняга дня.

Правільная арганізацыя рабочай сілы ў калгасах—гэта тое зьявіно, за якое трэба ўхапіцца, каб выцягнуць увесь ланцуг арганізацыйна-гаспадарчага ўмацаваньня калгасаў, для таго, каб найбольш пасьпяхова правесці веснавую пасеўную кампанію. Сталая вытворчая брыгада—ключ да вырашэньня гэтай задачы. Толькі сталая вытворчая брыгада, пры ўстанавленьні ў кожнай брыгадзе рознай ацэнкі працадня ў залежнасьці ад выхаду прадукцыі,—можа ўзьняць прадукцыйнасьць працы, павысіць ураджайнасьць калгасных палёў. Таму, партарганізацыі, камсамол і калгасная сыстэма павінны зьявірадуць максимум увагі на хутчайшае ажыцьцяўленьне пастановы ЦК УсеКП(б) ад 4 лютага і ЦК КП(б)Б ад 26 лютага „аб чарговых мерапрыемствах па арганізацыйна-гаспадарчым ўмацаваньні калгасаў“. Аднак і на сёнешні дзень, мы маем яшчэ рад калгасаў, у якіх не арганізаваны сталыя вытворчыя брыгады. На 15 красавіка па 67 раёнах БССР былі арганізаваны брыгады ўсяго толькі ў 4163 калгасах, альбо 48,3 проц. да агульнай колькасьці калгасаў у гэтых раёнах.

XVII канфэрэнцыя ЎсеКП(б) высунула цэнтральнай задачай у галіне сельскагаспадарчай вытворчасьці на гэты год і бліжэйшае пяцігодзьдзе—барацьбу за высокі ўраджай. Важнейшымі ўмовамі пасьпяховай барацьбы за высокі ўраджай сацыялі-

стычных палёў—гэта высокая якасьць апрацоўкі глебы, унясенне ўгнаеньня, пасеў дабраякасным насеньнем і максымальна скарачэньня тэрміны сяўбы. Пленум ЦК і ЦКК КП(б)Б завастрыў „асабліваю ўвагу ўсіх партарганізацыяў на абавязковае правядзеньне раньняй сяўбы, якая павінна быць скончана ў максымальна скарачэньні тэрмін (на працягу мая месяца), што мае вельмі важнае значэньне ў справе барацьбы за павышэньне ўраджайнасьці“. Мабілізаваць масы калгаснікаў на барацьбу за скарачэньне тэрміну сяўбы! Трэба памятаць, што раньні пасеў забяспечвае раньнюю ўборку ўраджая, большы і лепшы выхад сельскагаспадарчай прадукцыі і гэтым самым забяспечвае арганізацыйна-гаспадарчае ўмацаваньне калгасаў, паляпшае матар'яльнае становішча калгаснікаў.

Распачаўшыся веснавая сяўба патрабуе да сябе выключнай увагі. Трэба зараз-жа, на хаду, ліквідаваць маючыя прарывы на пасеўным фронце. Партыйныя арганізацыі, апіраючыся на калгасны актыў, павінны мабілізаваць масы калгаснікаў і беднякоў і сярэднякоў—аднаасобнікаў на пасьпяховае правядзеньне плянаў веснавой пасеўнай кампаніі, якая мае выключнае гаспадарча-палітычнае значэньне ў заключным годзе першай пяцігодкі.

Клясавы вораг—кулак заядла выступае супроць усіх мерапрыемстваў партыі і ўлады, на кожным кроку стараецца пашкодзіць арганізацыйна-гаспадарчаму ўмацаваньню калгасаў і гэтым самым падарваць наша пасьпяховае калгаснае будаўніцтва. Кулак накіроўвае ўсе свае прыёмы на зрыў плянаў веснавой пасеўнай кампаніі. Задача партыйных арганізацыяў і калгаснікаў—павысіць клясавую пільнасьць. У няпрямірымай барацьбе за клясавым ворагам—кулаком і яго агентамі—правымі і „левымі“ апартуністамі—забяспечым пасьпяховае выкананьне і перавыкананьне плянаў веснавой сяўбы.

## Засеяць палі ў максымальна кароткі тэрмін

(Быхаўскі раён)

### Калгас „Рэвалюцыя“ на аванпастох трэцяй бальшавіцкай

Калгас „Рэвалюцыя“ вышаў у поле ў поўнай га-тоўнасьці, дзякуючы таму, што сваячасова была разгорнута вялікая работа па падрыхтоўцы да веснавой сяўбы.

Аб'яўлены 15-дзёньнік генэральнай праверкі падрыхтаванасьці да сяўбы яшчэ больш узьняў энтузіязм калгаснікаў на барацьбу за пасьпяховае выкананьне плянаў 3-й бальшавіцкай ясны. Калгаснікі расстаўлены на вытворчых вучастках.

Калгас „Рэвалюцыя“ заняў у раёне перадавыя пазыцыі на фронце веснавой сяўбы. Аб гэтым—красамоўна гавораць лічбы і факты. У калгасе сваячасова і поўнасьцю засыпаны насення і страхавыя фонды. Праведзена вялікая работа па распаўсюджаньні насеннай пазыкі. Так, праз насенную пазыку сабрана 12,6 цнт бульбы, 2,2 цнт аўса і шмат іншых культур. Такая работа па падрыхтоўцы да сяўбы дала магчымасьць калгасу „Рэвалюцыя“ аказаць вялікую дапамогу насеньнем суседнім калгасам. Напрыклад, „Шлях Леніна“, Фрунзэ пазычана па 8 цнт ячменю, а таксама гэтыя калгасы поўнасьцю забяспечаны насеннымі буракамі і высад-камі ў калгасу „Рэвалюцыя“.

Калгас „Рэвалюцыя“ закончыў работу па арганізацыі сталых брыгад. Створаны 4 сталыя брыгады: за кожнай брыгадай замацаван інвэнтар і пэўныя вучасткі зямлі, цягавая сіла. Рабочая жыццёла поўнасьцю забяспечана фуражом. Фуражны фонд складаецца з 40 цнт сена і 16 цнт аўса, ёсьць таксама і салома.

Пасеўная плошча павялічана супроць плянавага заданьня раёну. Так, ячменю было дадзена калгасу „Рэвалюцыя“ засеяць 5 га, а калгаснікі высунулі сустрэчны плян у 15 га, лёну засеяць 5 га, а высунула сустрэчным плянам 7 га, сілосных культур дадзена 6 га, а прынята 9 га, бульбы—41 га, а прынята сустрэчным плянам—43 га. Сустрэчныя пляны высунуты і па астатніх культурах.

Па падрыхтоўцы кадраў калгас „Рэвалюцыя“ таксама ідзе першым у раёне. Падрыхтаваны 2 трактарысты, 1 садавод і палывод.

Не засталася па-за ўвагай калгасу і адносна ўвядзеньня правільнага севазвароту. Калгаснікам добра растлумачан прынцып севазвароту, для чаго нам севазвароты патрэбны. Зараз па выпрацоўцы севазваротаў працуе штодзённа аграном.

У калгасе ёсьць і недахопы. Горш абстаіць справа з штучным угнаеньнем. Акрамя таго, што сабрана каля 32 цнт попелу, больш нічога ня зроблена па

набыцці штучных угнаенняў. Калгас яшчэ і зараз ня ведае, дзе і колькі патрэбна ўзяць штучных угнаенняў. Гною вывезена ня больш 5 проц. ад усяе колькасці, што мае калгас. Старшыня калгасу т. Новікаў тут спасылаецца на аб'ектыўныя ўмовы, „апраўдае“ нявывазку гною тым, што „людзі былі заняты вывазкаю будаўнічых матэрыялаў“.

### Ліквідаваць прарывы з насеннем

Калгас „Шлях Леніна“ зусім па нядбайнаму аднёсся да ссыпкі насенных фондаў. І тое, што не хапае насення па многіх культурах (вікі—на 5 га, лубіну—на 4 га, канпель на 1,6 га і інш.), старшыня калгасу тлумачыць тым, што „калгас ня так даўно арганізаваўся—у сярэдзіне 1931 году“.

Іншыя работы па падрыхтоўцы да веснавой сяўбы ў калгасе праведзены. Складзены сталыя брыгады. За кожнай брыгадай замацаван неабходны інвэнтар, цягавая сіла, вучасткі зямлі. Увесь сельскагаспадарчы інвэнтар адрамантаван поўнасьцю. Складзены фуражныя фонды: 16 цнт сена, і 12 цнт аўса. Але гэтых фондаў калгасу далёка недастаткова.

Калгас „Шлях Леніна“ вышаў ужо ў поле. Аднак, 15-дзёньнік генэральнай праверкі падрыхтаванасці да сяўбы працягнут яшчэ на 10 дзён. Гэтыя дні калгасам „Шлях Леніна“ павінны быць ператвораны ў дні бальшавіцкай барацьбы за насенне в тым, каб кожны вучастак зямлі, вызначаны па пляне, быў ва што-б там ні стала засеян.

### Калгас імя Фрунзэ не падрыхтаваўся да сяўбы

Калгас імя Фрунзэ распачаў палявыя работы непадрыхтаваным. Па віне кіраўніцтва, некаторых сяброў праўлення калгасу ў тым ліку і самога старшыні калгасу Я. Кілес,—вясна застала калгас непадрыхтаваным. Шмат не хапае насення. Так, аўса нехапае 20 цнт, ячменю—2 з паловаю цнт, грэчкі—5 цнт, канюшыны зусім няма, а патрэбна 13,8 цнт.

Усё гэта тлумачыцца тым, што праўленне калгасу імя Фрунзэ нядбайна аднеслася да падрыхтоўкі да сяўбы. У выніку апартуністычнага кіраўніцтва з боку праўлення калгасу, не мабілізаваны масы калгаснікаў на барацьбу за насенне.

Наколькі апартуністычна аднёсся да сяўбы старшыня калгасу Я. Кілес відаць хоць-бы з яго „тлумачэння“ адносна недахопу такой гародняй культуры як цыбулі.

— Цыбулі нідзе немагчыма дастаць,—кажа ён.

Калі ж брыгада часопісі „Шляхі калектывізацыі“, якая прысутнічала на калгасным сходзе, запытала ў жанчын, ці магчыма зрабіць пазыку на цыбулю сярод калгаснікаў, жанчыны ўсе, як адна адказалі:

— Можна, засадзім грады сваёю цыбуляй.

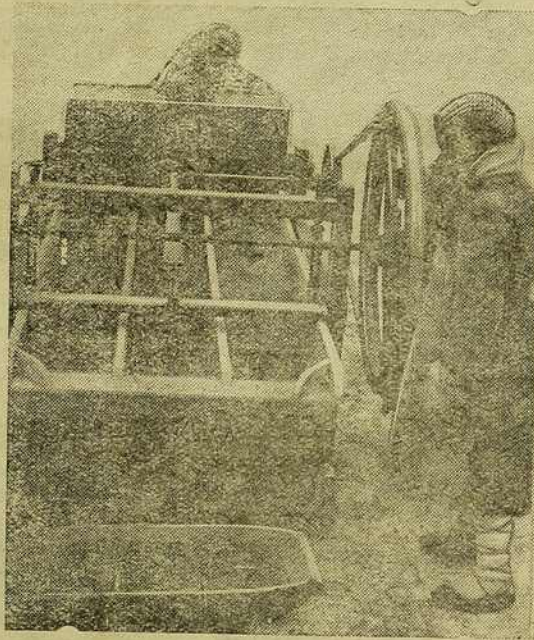
Па арганізацыі сталых вытворчых брыгад у калгасе нічога ня зроблена. У выніку гэтага—збруя, сельскагаспадарчы інвэнтар і цягавая сіла ня маюць свайго пэўнага гаспадара, пануе абязьлічка. Зямля на вучасткі не разьбіта. Кілес заяўляе:

— Выйдзем у поле і тады ўбачым каго і дзе пастаніць.

Член праўлення калгасу, ён-жа і загадчык гаспадарчай часткай у калгасе, Цімошчанка, агітуе калгаснікаў за змяняшчэнне пасеўных плошчаў, вызначаных раёнам.

Трэба нанесці рашучы і бязьлітасны ўдар па зрыўчыках пляну веснавой сяўбы ў калгасе імя Фрунзэ. Райкалгассаюз павінен прыняць усе вахады да таго, каб ніводнага кавалка зямлі не засталася незасеяным. Першыя дні пачатку палявых работ павінны быць ператвораны ў дні штодзённай бальшавіцкай барацьбы за поспехі трэцяй бальшавіцкай вясны.

Брыгада часопісі „Шляхі калектывізацыі“, Быхаўскай РКК КП(б)Б, РК ЛКСМБ, рэдакцыі раённай газеты „Маяк камуны“:  
Т. Алесін, Ш. Кілес, Б. Петравіцкая,  
С. Рыбкія, В. Дуброўскі.



Ударная брыгада калгасу „На варце“, Крычаўскага раёну сартыруе насенне.

**Абсемянненне намечанай плошчы павінна поўнасьцю праходзіць за лік мабілізацыі ўнутраных насенных рэсурсаў**

# МНОЖЫЦЬ ДАСЯГНЕНЬНІ

(Чэрвенскі раён)

Калгасам „Кастрычнік“ вызначана па пляне засеяць у гэту весну 442 га яравых і кармовых культур. У калгасе прадугледжана па пляне засеяць 370 га кармовымі культурамі з тым, каб поўнасьцю забяспечыць кармамі сьвінагадоўчую племянную ферму і астатнюю калгасную жывёлу.

У калгасе добра пастаўлена масавая работа. Прапрацаваны пастановы ЦК УсеКП(б) і ЦК КП(б)Б аб чарговых мерапрыемствах па арганізацыйна-гаспадарчым умацаваньні калгасаў, пастановы ЦК УсеКП(б) і ЦК КП(б)Б аб прымусовым аграмаджаньні жывёлы.

Насенны і страхавы фонды ў калгасе на 23 сакавіка былі поўнасьцю засыпаны і ачышчаны. Складзены фінансава вытворчы плян. Поўнасьцю адрамантаваны сельскагаспадарчы інвэнтар, збруа і інш.

Галоўная задача паляводства калгасу „Кастрычнік“—гэта вырашыць праблему па забяспечаньні кармамі сьвінагадоўчую ферму і астатнюю калгасную жывёлу. У адпаведнасьці з гэтым будзеца і севазварот. Складзена 6 сталых вытворчых бригад: 2 бригады па паляводству, 1 для работы на СТФ, 1 па доглядзе буйнай рагатай жывёлы, 1 для работы ў майстэрні і 1 бригада камбінаваная.

1-я бригада атрымала заданьне: засеяць 122 га з якіх: 33 га аўса, 28 га ячменю, 24 га гароху і вікі, 5 га сьрадэлі, 3 га грэчкі і 25 га лубіну. Для

выкананьня гэтай праграмы бригада складзена з 20 мужчын, 29 жанчын і 9 падлеткаў і атрымала 23 кані з неабходным інвэнтаром, збруай і г. д. Коні гэтыя даглядаюцца конюхам, спецыяльна выдзеленым з гэтай бригады.

Да бригады ўжо даведзена, на якой плошчы, якую культуру сеяць. Значыць бригада ўжо поўнасьцю ведае, колькі ёй трэба чаго засеяць і дзе, ведае ўсю сваю надыходзячую работу. Гэтая ж бригада павінна давесці апрацоўку поля, вызначанага ёй, аж да ссыпкі насеньня ў сьвіран.

Другая паляводчая бригада атрымала засеяць 320 га. Трэцяя бригада прымацавана да сьвінагадоўчай фермы. Яна поўнасьцю адказвае за ферму, па сапраўднаму змагаецца за поўны і дабраякасны прыплод, за пашырэнне фермы.

Для работы ў майстэрні складзена бригада з 5 чалавек: 2 кавалі і 3 сталяры. Гэтая бригада поўнасьцю адказвае за спраўнасьць усяго сельскагаспадарчага інвэнтару.

Камбінаваная бригада служыць для ўнутранага абслугоўваньня, для выкананьня некаторых сезонных работ.

Калгас „Кастрычнік“ у справе падрыхтоўкі да сяўбы, у справе арганізацыі працы зьяўляецца ўзорным для астатніх калгасаў Чэрвеншчыны.

І. П.

## Максымум увагі выкананьню плянаў сяўбы

(Любаньскі раён)

Падрыхтоўка да веснавой сяўбы па раёне разгорнута на аснове выкананьня дырэктыў партыі і ўраду. Раённыя арганізацыі сваячасова распачалі падрыхтоўку да рамонту сельскагаспадарчага інвэнтару і машын. На сёньня ўсе машыны і сельскагаспадарчы інвэнтар ужо адрамантаваны і гатовы да практычнага прымяненьня іх.



4 Конюх кітайскага нацыянальнага калгасу т. Ві-дзі-на, прэміяваны за добры догляд коняй (Віцебск р.).

Не адрамантаваны толькі павозкі, але ўдарная работа калгасных партыйных і камсамольскіх ячэек, пры дапамозе і шырокім удзеле саміх калгаснікаў і гэты прарыў будзе ліквідаваны. Толькі райсельснабу і райкалгассаюзу трэба па клапаціцца больш сур'ёзна аб дасылцы неабходнага матэрыялу для данага рамонту.

Поруч са значнымі дасягненьнямі ў справе правядзеньня рамонту сельскагаспадарчага інвэнтару і машын, калгасы раёну маюць яшчэ большыя дасягненьні ў ссыпцы насенных і

страхавых фондаў. Праведзеная праверка становішча наяўнасьці насеньня і страхавога фонду паказала, што няма ніводнага калгасу, які б ня меў больш на некалькі цэнтнераў таго ці іншага збожжа. Дрэнна толькі тое, што гэтая праверка праходзіла і праходзіць надта марудна. Ня ўсе арганізацыі ўдзельнічалі ў ёй, асабліва прафсаюзныя. І толькі дзякуючы правільнаму кіраўніцтву і ўмела пастаўленай рабоце райкому партыі гэтая задача разьвязана з посьпехам.

Вызначаныя па пляне веснавой пасеўнай кампаніі лічбы засыпкі насеннага фонду (5610 цнт.) і страхавога (835 цнт.) аказаліся зусім рэальнымі і ўжо гэтак насенне засыпана, асабліва па збожжавых культурах. Так, па пляне калгасамі павінна быць засыпана насеньня аўса 2867 цнт, а засыпана па 20 амаль самым драбнейшым калгасам—1350 цнт, ад астатніх калгасаў (а іх у раёне 43), бригадзіры, якія выехалі рабіць праверку, зьвестак яшчэ не даслалі, бо прыходзіцца зараз працаваць ва ўмовах развозьдзя, а раён вялікі і ёсьць шмат забалочаных мясцовасьцяй. Страхавы фонд амаль выканан поўнасьцю толькі гэтымі 20 калгасамі,—заданьне—835 цнт, выканана—782 цнт. Такое ж становішча і з астатнімі збожжавымі культурамі.

Зараз, калі партыя і ўрадам пастаўлена задача аб поўным забяспечаньні насеньнем усёй пасеўнай плошчы, якая вызначана плянам, як пад збожжавыя, так і тэхнічныя культуры—Любаньшчынай ня цалкам выканана. Калі насеньня збожжавых культур мы маем лішкі, дык з тэхнічнымі справа стаць не на сваёй вышыні. Па пляне калгасы павінны былі

мець насіння канопі 1.390 цнт, а сабрана ўсяго толькі 43,55 цнт. Таксама і з вікай. Тут насенкантора пусьціла справу на самацёк, ня ўлічыўшы таго, што ў гэтай справе павінна і яна граць вялікую ролю. Дрэнна пастаўлена справа і са зборам бульбы на насенне. Па пляне райкалгассаюзу калгасы павінны сабраць насеннага фонду бульбы 57.439 цнт, а сабрана 13.652 цнт. На гэту справу раённыя арганізацыі павінны звярнуць максимум увагі, бо па пляну райкалгассаюза намечана шырока разгарнуць камплектаваньне сьвінагадоўчых таварных фэрм.

Нарыхтаванае насенне павінна быць падпарадкавана асноўным прынцыпам аграэхнікі—ачысьціць і пратруціць. „Кожнаму калгасу засеяць чыстагатурковым насеннем“,—такую задачу паставіла перад сабою Любаньшчына. Яна за яе змагаецца, яна яе і выконвае. Ачыстка насіння па калгасах ужо скончана і прыступілі да абмену на чыстагатурковае насенне. У райкалгассаюзе ёсьць заяўкі ад кожнага калгасу на патрэбную колькасць для абмену таго ці іншага насіння і распачата падрыхтоўка да пратручваньня, а Любаньшчыне з гэтым трэба паспяшацца, бо тут глебы супяшчаныя і пачатак веснавых работ будзе раней, чым у другіх раёнах.

Недапушчальна марудна ідзе работа з падрыхтоўкай глебы да высокіх ураджаяў, з унясеннем у глебу патрэбных спажыўных матэрыяў. Па маючыхся звестках у райкалгассаюзе загатоўлена попелу ўсяго толькі каля 15 проц. заданьня, а таксама ня зьвернута належнай увагі на зімовую вывазку гною на поле, у выніку чаго ўвесь цяжар прыпадзе на вясенні час, што з посьпехам можна было выканаць узмку. Гэта справа пушчана па лініі найменшага супору. Глеба Любаньшчыны патрабуе шмат угнаеньня, асабліва мінеральнага. Для Любаньшчыны мінеральныя ўгнаеньні—гэта не падмена недастаючых натуральных угнаеньняў, а папаўненьне, дача адпаведных спажыўных матэрыяў пад адпаведныя расьліны. Глеба Любаньшчыны багата аднабаковымі спажыўнымі матэрыямі,—яна ў сваёй масе забалочаная. Здаецца, раённым арганізацыям, ведаючым асаблівасьці глебы раёну і, ведаючы, што яна патрабуе вялікай колькасці мінеральных угнаеньняў, патрэбна было і звярнуць асаблівую ўвагу на завоз іх, каб забясьпечыць цалкам сацыялістычны сектар патрэбнай колькасцю розных відаў угна-

енняў. Аднак, маюнак зусім няспрыяючы, запраектавана завезці ў раён 1.318 тон розных відаў мінеральных угнаеньняў, а завезена на 5 красавіка ўсяго толькі 121,4 тону. Гэта проста недаацэнка справы падняцьця ўраджайнасці нашых сацыялістычных палёў.

Стопроцантная падрыхтоўка да веснавой сяўбы, максымальна скараціць тэрмін сяўбы. Гэтыя прарывы, маючыя вялікае значэньне, павінны быць ліквідаваны зараз жа. Партыйным і камсамольскім ячэйкам яшчэ з большай клясавай пільнасьцю трэба сачыць за ходам падрыхтоўкі і правядзеньня веснавой сяўбы. Спрабам клясавага ворага—кулака, падкулачніка і правых і „левых“ апартуністаў зьвесці справу падрыхтоўкі і правядзеньня веснавой сяўбы да нявер'я ў магчымасьці справіцца з такой вялікай задачай у максымальна кароткі час, як веснавая пасеўная кампанія—патрэбна даць апошні руйнуючы ўдар.

Аб тым, што працоўныя Любаньшчыны пад непасрэдным кіраўніцтвам камуністычнай партыі паспяхова вядуць барацьбу з клясамымі ворагам, сьведчыць тое, што 11 красавіка некаторыя, больш падрыхтаваныя калгасы вышлі ў поле. Гэта ня факт абумоўленасьці прыроды, а факт бальшавіцкай падрыхтаванасці да пачатку веснавой сяўбы.

Усе сілы на паспяховае правядзеньне 3-й бальшавіцкай вясны. Па ўдарнаму працаваць, па ўдарнаму ў максымальна кароткі тэрмін закончыць сяўбу.

Такая задача партыйных, камсамольскіх і прафсаюзных арганізацыяў, задача калгасных мас і бяднякоў і сярэднякоў—аднаасобнікаў.

К. Р.



Тав. Су-дзі-дзі прэміяваны ўдарнік кітайскага нацыянальнага калгасу раманту сельскагаспадарчы інвэнтар (Віцебск. раён).

## Давесці пасеўныя пляны да кожнага калгасніка

(Мазырскі раён)

Калгас „Чырвоны Барэц“, В. Аўдуюкоўскага сельсавету, стаў у рады перадавых калгасаў раёну па падрыхтоўцы да веснавой сяўбы. Ударная праца калгаснікаў на аснове сацсаборніцтва, якое было разгорнута паміж брыгадамі па рамонту інвэнтару і збруі, ачыстыцы насіння, ссыпцы насенных і страхавых фондаў і складаньні спецыяльных кармовых фондаў—дапамагла падрыхтавацца да веснавой сяўбы. Створаны кармовы фонд, які забраніраван да сяўбы.

Разам з гэтым патрэбна адзначыць дрэнныя бакі ў працы калгасаў. Яшчэ не прымацаваны да кожнай брыгады цягавая сіла і сельскагаспадарчы ін-

вэнтар, ня выдзелены пэўныя вучасткі і не замацаваны брыгады за імі, не распрацавалі норм зьдзелшчыны.

Гэтыя факты адставаньня па некаторых вучастках работы калгасу „Чырвоны Барэц“ павінны мабілізаваць актыў калгасу на ліквідацыю прарываў, каб веснавую сяўбу правесці ў максымальна кароткі тэрмін з стопроцантным выкананьнем пляну вясенняй пасеўнай кампаніі.

Сельскі савет і партыячка павінны больш цікавіцца работай калгасу.

Кузьмянок і Зайдаў.

## ПАСЕЯЛІ ўЖО РАНЬНІЯ КУЛЬТУРЫ

(Полацкі раён)

Камуна №-скай дывізіі, Ветрынскага сельсавету адна з мацнейшых арганізацый сацыялістычных гаспадарак у раёне дзейнасці Ветрынскай МТС.

Камуна мае пасеўную плошчу ў 1932 г. 612 га, з якіх бульба, тэхкультуры і кармовыя травы займаюць значнае месца, бо глеба камуны спрыяе развіццю гэтых культур. Падрыхтоўчыя работы да веснавой сяўбы камунары разгарнулі сваячасова.

Сталярная і кавальская майстэрні яшчэ ў першай палове сакавіка месяца скончылі рамонт інвентара, дзякуючы ўдарнай працы майстэрань, унядрэнню сацспарборніцтва і г. д. Зараз майстэрні канчаюць рамонт транспарту камуны. Другая, праробленая камунарамі ня менш важная работа—гэта падрыхтоўка насення. Камуне патрэбна ўсяго зернавых каля 300 цнт, тэхнічных каля 100 цнт і бульбы 1.095 цнт. Сваячасовая праца па збору і засыпцы насенных фондаў і яго ахова адыграла вялікую ролю; патрэбную колькасць насення камуна часткова знайшла на месцы, часткова дабыла ў іншых арганізацыях і вызначаныя плошчы будуць поўнасьцю забяспечаны насеннем.

Для паспяховага правядзення веснавой сяўбы праўленьне камуны пад кіраўніцтвам агранома МТС т. Якубенкі распрацавала севазварот камуны

і склала сталыя вытворчыя брыгады: дзве па палыводатву і 1 па жывёлагадоўлі. Да кожнай брыгады прымацавана пэўная колькасць інвентару і рабочай жывёлы, ліквідавана абязлічка, кожнаму камунару даведзена яго вытворчае заданьне і нормы выпрацоўкі.

Камуна ў гэтым годзе значна пашырае МТФ — з маючыхся 203 галоў кароў і 142 галоў маладняка камунары прынялі плян — давесці да канца году да 250 галоў кароў і 258 галоў маладняка, з умовай выканання пляну здачы дзяржаве таварнай прадукцыі.

Камуна першай у раёне прыступіла да веснавой сяўбы і зараз пасеяны ўсе раньнія культуры: канюшына пасеяна яшчэ ў пачатку першых дзён красавіка.

Значную ролю ў правядзенні 3-й бальшавіцкай вясны павінна адыграць насыценгазета камуны, якая сапраўды зьяўляецца арганізатарам сацспарборніцтва і ўдарніцтва на палёх. Партарганізацыі камуны неабходна разгарнуць працу з селькорамі ў час баявой кампаніі сяўбы.

Адстаючыя калгасы Ветрынскага сельсавету павінны вучыцца ў камунараў.

Л. Сьмелы.

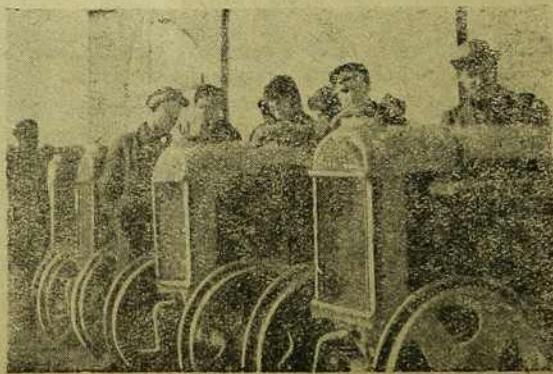
## ДРЫСЕНСКАЯ МТС ПАДРЫХТАВАНАЙ ВЫСТУПІЛА ў ПОЛЕ



Тав. Язьвінскі — механік сел.гаспадарчай майстэрні, Дрысенскай МТС. За ўдарную работу некалькі разоў прэміяваны.

Пад яго непасрэдным кіраўніцтвам 26 сакавіка рабочыя майстэрні скончылі рамонт трактароў МТС-аўскага парку.

„У веснавой сяўбе МТС павінна паставіць у цэнтр сваёй увагі барацьбу за якасць сельска-гаспадарчай вытворчасці і арганізацыйна-гаспадарчае ўмацаваньне калгасаў. Работу МТС партыя будзе адзеньваць па выніках ураджайнасці і павышэнні таварнасці калгасаў, якія імі абслугоўваюцца, па выкананні гэтымі калгасамі ўсіх сваіх абавязкаў перад пралетарскай дзяржавай“ (З пастановы пленуму ЦК і ЦКК КП(б)Б).



Тав. Рожык — загадчык сел.гаспадарчай майстэрні, Дрысенскай МТС—ударнік. За ўдарныя тэмпы работы тав. Рожык прэміяваўся некалькі разоў.

Дзякуючы ўмелай арганізацыі працы з боку тав. Рожыка, Дрысенская МТС 26 сакавіка скончыла рамонт свайго трактарнага парку з высокай якасцю рамонта.



## ПЕРАДПАСЕЎНАЯ АПРАЦОЎКА ГЛЕБЫ ПАД ЛЁН

Першым прыёмам апрацоўкі глебы пад лён у вясеньні час, — гэта выехаць у поле, як мага раней з баронамі „Ліна“ альбо „зіг-заг“ і ўзрыхліць самы павярхоўны пласт ворыва ў мэтах захавання вільгаці глебы. Услед за гэтым, перад пасевам патрэбна ўзрыхліць глебу на глыбіню 6—8 см рознымі арудзедзямі: лущыльнікамі, дыскавымі баронамі, або лапчатымі культыватарамі. На моцна засьмечаных глебах рыхленьне праводзіць адвальнымі лущыльнікамі, пшанічнымі плугамі і інш.

З прыёмам рыхлення дыскавымі баронамі, лущыльнікамі абвязкова патрэбна злучыць і працэс раўнення бараной „Ліна“ або „зіг-заг“, для канчатковай апрацоўкі глебы і для пасеву на ёй лёну радковым спосабам. Выключэнні з гэтага могуць быць рыхлыя песчаныя глебы, на якіх магчыма абмежавацца толькі адным баранаваннем без дыскавання.

На новых землях, пасяля раскарчовак і ачысткі, вясной ня трэба баранаваць баронамі „Ліна“, або „зіг-заг“, адразу прыступіць да дыскавання. Для больш лепшай апрацоўкі дзёрна патрэбна правесці з пачатку дыскавымі баронамі з гладкімі дыскамі, а потым баронаў з вырэзнымі дыскамі. Разам з апошнім праездам дыскаў, у адзін прыезд з ім, правесці раўненне баронаў „зіг-заг“. Перад дыскаваннем, на глебах пасяля раскарчовак, патрэбна з пачатку выраўняць плошчу чыгуннай або драўлянай валакшай, сабраць выцягнутыя драўляныя рэшткі і толькі потым пусціць дыскі.

Па апрацоўцы глебы пад другарадныя культуры ільнянога севазвароту неабходна заўважыць наступнае: 1) пасяля ўборкі бульбы, поле на зяб ня ўзрываецца; 2) у занятых папарах жыта высяваецца пасяля хуткаспелых культур — ячменю, вікі на сена і інш.; 3) падрыхтоўка да пасеву жыта складаецца з лущэння і ворыва з раўненнем бараной „зіг-заг“.

### Угнаенне глебы ў ільняных севазваротах

Глебы ільняна-малочнай зоны БССР і іншых ільняводных раёнаў СССР аподзолены, слаба структурны і маюць вялікі недахоп харчавых матэрыяў для атрымання максымальнага ўраджаю лёну. Гэты недахоп па зводкам Навуковага Інстытуту па ўгнаенням для асноўных трох харчавых элементаў вызначаецца так: па азоту ў глебе маюцца запасы толькі для ўраджаю на 49 проц. ад максымальнага, па фосфару на 80 проц. і па калію на 93 проц.

На больш бедных падзолістых глебах запас харчавых матэрыяў, яшчэ больш зьменшан, а асабліва па азоцістаму харчаванню. На пясчаных глебах у мінімуме знаходзяцца ўсе тры харчавыя элементы: азот, калій і фосфар; але на другім месцы тут стаіць ня фосфар, а калій, пасяля азоту. Значыць, для атрымання высокіх ураджаяў, неабходна ўносіць усе тры ўгнаенні, дабіваючыся найбольшай роўнаважнасці паміж асноўнымі харчавымі элементамі.

Лён вельмі чулы да змены рэакцыі глебы. Ён любіць слаба-падкільсемую глебу, але моцна

звыжае ўраджай, калі кіслотнасць гэта павялічваецца. Такім чынам, аподзоленыя, моцна кіслыя глебы ня будуць спрыяючымі для атрымання высокіх ураджаяў лёну. Для знішчэння гэтай кіслотнасці глебы патрэбна абвязкова вапнаваць глебу ў сістэме ільнянога севазвароту. Неабходна абвязкова таксама на падзолістыя, слаба структурныя глебы ўносіць і арганічныя ўгнаенні: гной, торф, кампост, зялёнае ўгнаенне і інш.

Арганічныя ўгнаенні, акрамя таго, што павялічваюць запас харчавых матэрыяў, яны і паліпаюць фізічныя ўласцівасці глебы, будуць супольна з вапнай і каранёвай сістэмай шматгадовых траў, у сістэме ільнянога севазвароту, структурнасць глебы, або найлепшыя фізічныя яе ўласцівасці.

Вось чаму, для карэнага палешвання становішча глебы, для ўзьяцця яе пладародзвядзя, патрэбна ў сістэме ільнянога севазвароту праводзіць тры асноўныя мерапрыемствы: 1) унясенне штучных ўгнаенняў; 2) унясенне арганічных ўгнаенняў; 3) вапнаванне кіслых падзолістых глеб.

Асноўныя тры групы харчавых матэрыяў: азоцістыя, фосфарна-кіслыя і калійныя — ахопліваюць розныя формы гэтых ўгнаенняў.

Розныя формы розняцца паміж сабой: процантам утрымання харчавых элементаў, іх росчынай у вадзе і іншымі фізыка-хемічнымі ўласцівасцямі. Улічваючы гэта, цяжка расчыняемыя ўгнаенні, як фасфарытная мука, касцыяная мука, тамашляк, — патрэбна ўносіць на кіслыя глебы, або з кіслымі ўгнаеннямі, як серна-кіслы амоній і інш., а па нейтральных глебах, або пасяля вапнавання, карыстацца суперфасфатам або прэцыпітатам. Такія ўгнаенні, як прэцыпітат, сільваніт магчыма ўносіць у глебу рана вясной, або восенню, апошні лепш ўносіць восенню.

Штучныя ўгнаенні патрэбна зьмешваць паміж сабой толькі па асобным правілам. Так, сернакіслы амоній, нельга зьмешваць з іншымі ўгнаеннямі, дзе маецца вапна; прыкладна, нельга зьмешваць з вапнай цыан-амід кальцыя, нарвэскай сялетрай. Цыан-амід кальцыя нельга зьмешваць з аміячнымі солямі і суперфасфатам, а апошні не дапускае зьмешвання з ўгнаеннямі, дзе маецца кальцый. Тамашляк нельга зьмешваць з суперфасфатам і серна-кіслым амоніем.

З арганічных ўгнаенняў патрэбна сацыялістычным ільняводным гаспадаркам шырока карыстацца: гноем, кампостамі, торфам, зялёнымі ўгнаеннямі і скарыстаць мясцовыя адкіды. Гной і інш. арганічныя матэрыялы патрэбна ў ільняным севазвароце ўносіць пад збожжавыя, або абсыпныя і сочныя культуры. Пасяля ўгноеных збожжавых культур патрэбна рабіць і падсеў траў.

### Тэрміны, спосабы і гушчыня высеву лёну

Найлепшым тэрмінам высеву лёну будзе — ранні. Пры высеве лёну рана вясной ураджай атрымоўваецца значна вышэйшы ў параўнанні з ураджаем позьняга высеву.

Вось данія, якія паказваюць перавагі раньняга высева лёну: б. Маскоўская Дасьледчая ільняная станцыя, у сярэднім за 10 гадоў, атрымала прыбаўку ўраджаю лёну ад раньніх высеваў (13 мая), па валакну на—1,18 *цнт* з *га*, па насеньню на—0,74 *цнт*, а якасьць павысілася на 2 нумары, у параўнаньні з пазьнейшым высевам (22 мая).

Пскоўская Дасьледчая станцыя за 5 гадоў атрымала сярэднія данія прыбаўкі: па валакну на—1,74 *цнт*, па насеньню на—0,43 *цнт* з *га*, пры высеве 6 мая ў параўнаньні з высевам 16 мая, а ў параўнаньні з позьнім высевам—4—8 чэрвеня, ўраджаі раньняга сева стаіць яшчэ вышэй.

б. Віцебская Дасьледчая станцыя атрымала прыкладна такія-ж данія за 1929—30 г.

Рана высейны лён хутчэй убіраецца з поля і ў лепшых умовах праходзіць сушка, уборка і мочка саломы. Усё гэта і складае аграмаднейшыя перавагі раньніх тэрмінаў сяўбы лёну.

Найлепшымі нормамі высева патрэбна лічыць,—

у сярэднім 120—130 *кг* на *га* гаспадарча годнага насеньня. Высеў у 120—130 *кг* на *га*, у параўнаньні з рэдкімі высевамі ў 65—80 *кг* ураджаі павялічвае на 20—25 проц. На бедных глебах, з недахопам вільгаці, паказаную сярэднюю норму высева магчыма паменшыць да 100—120 *кг* на *га*, а на глебах, з лішкам азоцістага ўгнаеньня да 100—110 *кг* на *га*. Пры радковым спосабе высева паказаныя нормы зьмяншаюцца на 10—15 проц.

Лепшым спосабам высева будзе—высеў радковай сеялкай з звужанымі сашнікамі, або дыскамі ня шырэй 10 *см*, а пры адсутнічаньні такіх сеялак магчыма скарыстаць і звычайныя сеялкі з паміжрадзьдзямі ня больш 12—13 *см*. На новых землях і пасья канюшынішча лепш карыстацца дыскавай сеялкай.

Пры адсутнасьці ў гаспадарцы радковых сеялак патрэбна скарыстаць раскідныя і забараноўваць насеньне ня глыбей 3—*см*. На цяжкіх і вільготных глебах ня глыбей 1—2 *см*.

А. Караткевіч.

## Павысіць ураджайнасьць канопель ня менш, як на 15 проц.

У БССР у гэтую веснавую сельскагаспадарчую кампанію павінна быць засеяна ня менш 40000 *га* плошчы каноплямі. Згодна пастановы ЦК КП(б)Б і СНК БССР ад 10 студзеня г. г., ураджайнасьць канопель павінна быць павялічана ня менш як на 15 проц. Мы яшчэ атрымліваем вельмі малы ўраджаі, у той час як некаторыя капіталістычныя краіны атрымліваюць у тры разы большы ўраджаі, чым мы.

Перад намі пастаўлена баявая задача— шляхам правядзеньня ўсіх агра-тэхнічных мерапрыемстваў, шляхам увядзеньня правільнага севазвароту—дабіцца павышэньня ўраджайнасьці канопель у саўгасах і калгасах.

### Што патрабуе канопля ад клімату і глебы

Канопля, як і ўсе іншыя расьліны, для свайго росту патрабуюць шмат цяпла, сонца і вільгаці. Умовы БССР спрыяюць росту канопель. У нас, пры правільным вядзеньні канопляводнай гаспадаркі, магчыма дабіцца высокіх ураджаяў. Глебавыя ўмовы для росту павінны быць добрыя, гэта значыць, што глеба павінна мець шмат спажыўных матэрыяў. Калі ў глебе будзе мала спажыўных матэрыяў, то канопля будзе даваць нізкія ўраджаі. З прычыны таго, што карэньні канопель глыбока разьмяшчаюцца ў глебе, таму глеба павінна глыбока заворвацца і быць маккаю. Дрэнна расьце канопля на глебах цяжкіх гліністых. На цяжкіх гліністых глебах часта пасья пасеўца, зьяўляецца скарынка, якая шкодна адбіваецца на ўскодзасьці канопель, а па-другое—у такой глебе вельмі дрэнна растуць карэньні канопель. Таксама дрэннымі глебамі для канопель будуць пясчаныя, у якіх мала спажыўных матэрыяў.

Самымі добрымі глебамі ў нас будуць сугліністыя, якія маюць шмат спажыўных матэрыяў. Але на гэтай глебе не павінен быць застоі вады, які канопля не пераносіць. Таксама ў нас, у БССР вялікую ролю адыгрывае ў справе атрымання высокага ўраджаю канопель—пасеў іх на глебах тарфяных, якіх у нас ёсьць вялікая колькасьць. Тарфяныя глебы, на якіх вытвараецца пасеў канопель, павінны быць добра

асушаны. Грунтавая вада на тарфяных глебах павінна паднімацца ня вышэй 100 *сант.* да паверхні глебы. Пры скарыстаньні пад каноплі тарфяніка, яго патрэбна належным чынам падрыхтаваць: лепш узараць і пасеяць віка-аўсяную мешаніну, а потым на другі або трэці год пасеяць каноплю. Арганічныя матэрыялы змогуць за гэты час растварыцца і накіліць у глебе шмат спажыўных матэрыяў, патрэбных для росту канопель.

Асабліва шмат бяруць каноплі для свайго росту азоту. Месца, дзе сеюцца каноплі павінна быць захавана ад вятроў, таму што на адкрытым месцы вецер часта ламае каноплі і гэтым самым прыносіць вялікую страту. Месца для каноплі павінна быць нізкае.

### Пасья якіх расьлін лепш сеяць каноплі

Каноплі лепш сеяць пасья бабовых расьлін як канюшына, лубін. Пасья іх у глебе застаецца шмат азоту, якога канопля бярэ ў вялікай колькасьці. Напрыклад, канопля пасеяная пасья канюшыны давала ўраджаі насеньня 10,6 *цнт* з *га*, а пасья збожжавых 7,5 *цнт*, у севазвароце канопля павінна займаць ня менш 30 проц. усёй пасеўнай плошчы.

### Добрае насеньне дае добры ўраджаі

Каб атрымаць добры ўраджаі канопель трэба поле засеяць добрым насеньнем. Добрае насеньне мае зеленавата-белы колер, салодкі смак. Калі насеньне лёгкае на вагу, мае чорны колер, дык такім насеньнем лепш не высяваць. Добрае насеньне павінна мець добрую вагу. Так, напрыклад, у 18—20 *грам.* насеньня, калі яно добрае, налічваецца да 1000 штук зернят. Ня трэба гнацца за вельмі буйным насеньнем, бо яно ў большасьці бывае пустым. Лепш браць сярэдняе, важнае насеньне. Ня раіцца браць і надта дробнае насеньне, таму што ў ім мала спажыўных матэрыяў і расьліна вырастае слабую. Такія расьліны хутка гінуць ад замаразкаў.

Для атрымання добрага насеньня пасеў канопель трэба ўтвараць рэдка. Пры такім пасеве расьліны

добра разв'язуюцца і даюць добрае насенне. Таксама на якасць насення робіць уплыў і яго захаванне. Пры захаванні насення канпель павінна быць рассяпана тонкім пластом у сухім памяшканні і некалькі разоў у месяц перамяшвацца. Ня трэба захоўваць насенне ў вялікіх кучах, таму што яно гарачае і траціць сваю ўсходжасць.

### Навуну—на службу павышэння ўраджайнасці канпель

Вялікую ролю ў павышэнні ўраджайнасці канпель адыгрывае тэрмін пасеву. Каноплі трэба высіваць тады, калі глеба добра сагрэта сонцам (да 10° С). У нашых умовах часам сяўбы магчыма лічыць сярэдзіну мая месяца. Высяваць каноплі трэба радавым пасевам—радковаю сеялкаю. Пры такім пасеве мы ў глебе раўнамерна раскідваем насенне. Акрамя таго—пры радавым пасеве насенне пападае ў добрыя ўмовы ў сэнсе вільгаці.

Магчыма пасеў канпель утвараць таксама і раскідным спосабам. Але раскідны спосаб мае шмат недахопаў таму, што мы раўнамерна не раскідваем насенне, у адным месцы густа, у другім рэдка,

таксама насенне заворваецца не на адну глыбіню. Вынікам гэтага мы маем нераўнамерны рост, а таксама і паспяванне, што адбываецца на ўраджай канпель.

Вынікі, атрыманыя ад пастаноўкі досьледаў некаторымі нашымі станцыямі гавораць аб тым, што пры радковым пасеве ўраджайнасць канпель быў 2,9 цнт з га, валакна 6,2 цнт, у той час, як пры раскідным спосабе атрымлівалася насення 2,4 цнт і валакна, 5,7 цнт. Глебавыя ўмовы былі адны і тыя, догляд таксама аднолькавы. Вось чаму кожны калгас і саўгас навінен утвараць пасеў выключна радковымі сеялкамі.

Пры пасеве канпель кожны саўгас і калгас павінен загадзя вырашыць для якой мэты ён засявае каноплі—для атрымання найбольш валакна, ці насення. Гэта важна таму, што пры высеве на валакно каноплі сеюцца густа, а на насенне—рэдка.

Колькасць насення пры раскідным спосабе пасеву ад 125 да 135 кг на га, а пры радковым—ад 90 да 120 кг. Лепшай нормай пры пасеве радковай сеялкай зьяўляецца 120 кг на га.

Аграном А. Маркавед.

## ЯК ПАДВОЌЦЬ, ПАТРОЌЦЬ УРАДЖАЙ БУЛЬБЫ

Бульбе сярод прадуктаў харчавання належыць адно з важнейшых месц. Акрамя таго, у цеснай залежнасці ад налічча пасеву бульбы ў севазвароце знаходзяцца разьмеры ўраджая збожжавых культур.

Бульбе зьвернута вялікая ўвага ў агульна-пасеўным пляне Саюзу на 1932 год. У 1932 г. плошча пад бульбаю расшыраецца да 6 мільёнаў 900 тыс. га супроць мінулагадніх 5 мільёнаў 8 тыс. га, прычым пераважная частка пасеваў сканцэнтравана ў сацыялістычным сектары.

Для нас, аднак, важна ня толькі пашырыць плошчу пад бульбаю, але і максымальна павысіць яе ўраджайнасць. На жаль, па ўраджайнасці бульбы мы апырэдзілі толькі паўночную Амэрыку, але сярод краін Эўропы займаем адно з апошніх месц. Так, у 1925 годзе, які быў найбольш спрыяючым для бульбяной гаспадаркі сярэдні ўраджай бульбы з га раўняўся ў СССР 97 цнт супроць ураджаю ў Паўночнай Амэрыцы—70,4 цнт, Галяндыі—191 цнт, Бельгіі—187, Англіі—149 і Германіі—148,5 цнт.

Мы маем цяпер усе магчымыя дабіцца ў нас, у СССР ураджаяў бульбы ня толькі ня меншых, але нават большых, чым у Заходня-Эўропэйскіх краінах. Яскравым доказам гэтаму служаць вынікі вырашчвання бульбы на фэрме б. Ціміразеўскай Акадэміі пад маім непасрэдным кіраўніцтвам.

Да пачатку досьледаў сярэдні ўраджай бульбы за 10 гадоў раўняўся на фэрме 76 цнт з га. У першы-ж год пастаноўкі досьледаў ураджай дасягнуў ужо 125 цнт. Нлўхільна падвышаўся ўраджай і ў наступныя гады, дайшоўшы праз 5 год да 289 цнт. Нават у 1921 годзе, калі мы мелі засуху ўраджай бульбы з га дасягнуў 312 цнт. Найбольш высокі ўраджай быў дасягнуты ў 1923 г.—319 цнт.

Нам могуць супярэчыць, што такія высокія ўраджай магчымы толькі на невялікіх дасьледчых дзя-

лянках па некалькі квадратных мэтраў і лічбы атрыманыя шляхам пераліку на га. Гэта—няправільна, так як плошча пад бульбаю на фэрме складала штогодна ка 9—10 га. Ураджай з невялікай плошчай (0,5 га) мы даводзілі да 396 цнт. Такім чынам ураджай на фэрме б. Ціміразеўскай Акадэміі быў у два разы вышэй, чым ураджай бульбы лепшых замежных гаспадарак.

Гэтыя досьледы гавораць аб тым, што ў нашай чарназёмнай паласе ўраджай бульбы можна павысіць супроць існуючага ў некалькі разоў.

Што абумовіла высокія ўраджай бульбы, атрыманыя фэрмай?

Першае і асноўнае правіла пры пасеве бульбы—гэта дастатковы пласт пульхнай, добра ўгноенай зямлі над клубнем і пад ім.

Пасадка бульбы пад плуг, калі клубні бульбы кладуцца на дно ці ў адкос баразны не дае дастатковага пласта пульхнай зямлі пад клубнямі, а так, як нашы паўночныя глебы маюць вельмі цвёрдую падглебу, то карэньне клубня ня можа пранікнуць глыбока ў падглебныя пласты. Акрамя таго пры клубнай пасадцы паверхня поля бывае роўная, дрэнна праграваецца і пасья вялікіх дажджоў хутка заплывае.

Мы ў сябе на фэрме карэнным чынам зьмянілі гэты метад пасадкі бульбы, вырацаваўшы свой спосаб упайна прымянімы ў нечарназёмнай паласе.

Бульба садзілася па роўнай паверхні пад маркер (метчык), у квадрат. Гэтым самым захоўваецца галоўная ўмова высокай ураджайнасці бульбы: клубні зьверху і знізу абгорнуты пульхнай зямлёй, прычым кожны куст бульбы расьце на пэўнай плошчы, не перашкаджаючы суседнім расьлінам.

Тэхніка пасадкі бульбы такая. Вывозіць і заворваць гной лепш з восені, ці ў крайнім выпадку зімой па сьнягу ці рана вясной, прычым раскі-

даецца гной зараз-жа пасья сходу сьнегу. Акрамя гною пад бульбу раіцца ўносіць суперфасфат, але ня кожны год, у колькасці ад 2—3 цнт на га. Калі няма суперфасфата часамі ўносіцца звычайны попел—ад 5—6 цнт на га. Ворыва пачынаецца зараз жа як толькі зямля абсохне на столькі, каб можна было пачынаць палявыя работы. Вясною гной заворваецца на поўную глыбіню, а калі ён быў унесены з восені, то поле да пасадкі абавязкова павінна быць пераворана на поўную глыбіню. Пасья ворыва поле барануецца ў 2—3 сьляды, затым прыкрываецца і маркіруецца крыж-на-крыж. На места перасячэння кладзецца па аднаму клубню пры ўмове, калі клубні сярэдняй ці больш сярэдняй велічыні. Калі ж клубні дробныя—па 2 клубні. Пасья пасадкі клубні засыпаюцца акучкамі на глыбіню 6—7 см так, што поле прымае грабністы выгляд, дзякуючы якому на палёх ня бывае застою вады, загінавання бульбы ад лішняй вільготнасці; акрамя таго грабнявая пасадка ня спрыяе развіццю сарнякоў.

**Маркер** раіцца пабудаваць так, каб клубень ад клубня знахадаўся на адлегласці прыкладна ў 66 см, прычым для правільнасці квадрата пасеву лініі маркера павінны быць простымі і перасякацца пад простым кутом. Такая адлегласць дазваляе ўбіраць ураджай бульбакапалкамі пры дапамозе трактароў ці коняў.

Ад правільнай пасадкі бульбы залежыць далейшы правільны ўход за ёю: малейшае невыкананне паказаных правіл пасадкі, вядзе да таго, што пры абгонцы міжрадзядзяў кожны няправільны пасаджаны куст будзе вывернуты і загіне. Пры пасадцы пад маркер пасья зьяўлення ўсходаў міжрадзядзя правораюць коннымі матыгамі крыж-на-крыж, а затым акучваюцца у адным напрамку адзін ці два разы за лета.

Трэцяе акучванне вытвараецца толькі ў тым выпадку, калі пасья другога акучвання праходзяць вялікія дажджы. За кожным акучкамі павінен ісьці чалавек, які папраўляе зьвернутыя кусты і вырывае сарнякі, што знаходзяцца каля бульбяных кустоў.

Аграмадны ўплыў на ўраджай бульбы робіць правільнае размяшчэнне яго ў севазвароце. Досьледы нашай фэрмы паказалі, што бульба ў севазвароце пасья азімага жыта павышала ўраджай на некалькі дзесяткаў цнт на га.

Лепшым папярэднікам для бульбы ў севазвароце ўне чарназёмнай паласы трэба лічыць розныя мешанкі і азійныя пасевы так, як гэтыя расьліны аслабляюць рана поле, што дазваляе сваячасова ўгнаць і ўзараць зямлю пад бульбу.

## Вырошчванне раньняй бульбы

Лёгкі клімат і супесчаная глебы БССР спрыяюць выдзеньню бульбы. Таму плошча пад бульбу ў нас значна большая, чым у іншых частках саюзу. Але з разьвядзеньнем бульбы трэба адзначыць, што калгасы і саўгасы ў большасці разводзяць гатункі позьняй бульбы і менш скарасьпелай. У сучасны момант, калі ў БССР маецца шмат прамысловых цэнтраў, шмат гарадзкога насельніцтва, якое з кожным годам павялічваецца, таму вялікая ўвага павінна быць зьвернута на пашырэнне плошчы пад ска-

Вялікую ролю ў павышэнні ўраджайнасці мае і падбор адпаведных ураджайных гатункаў.

Для пасадкі ў паўночнай нечарназёмнай паласе трэба браць клубні большыя курынага яйка, высаджваючы на кожны га ад 18 да 20 цнт.

Так, на фэрме б. Ціміразеўскай Акадэміі нам удалося павысіць ураджай бульбы з 76 да 319 цнт, больш чым у чатыры разы. Але гэту лічбу ўраджая нельга лічыць абмежаванай, бо некаторыя гады, як мы бачылі вышэй, давалі нават 396 цнт, у той час, калі апрацоўка глебы, пасеву і ўход за расьлінамі на фэрме ня былі зусім ідэальнымі. З пасадкай бульбы прыходзілася запольнівацца, акучванне і праполка вытвараліся не заўсёды сваячасова. Гной вывозіўся вясной і часта нядобрайкасны—саломісты, шугунны тукі ўносіліся ня кожны год і параўнаўча ў невялікай колькасці. Пры правільнай пасадцы, пры добрай якасці насеннага матар'ялу, пры дастатковым угнаенні і добрым доглядзе можна разьлічваць на ўраджай бульбы, напрыклад, ва ўмовах Маскоўскай вобласці да 450 цнт з га.

Што датычыцца чорназёмнай паласы Украіны і больш засушлівых раёнаў, то і тут бульбу трэба саджаць пад маркер, але пасья пасадкі яе, поле павінна мець роўны выгляд. У засушлівых раёнах ня трэба рабіць акучванне. Трэба толькі пухліць міжрадзядзе праполачнікамі з тым, каб поле ад пасадкі да ўборкі ўвесь час мела роўную паверхню. Гэта захавае пасевы бульбы ад лішняга выпарвання вільгаці, бо гладкая паверхня выпарвае яе менш, чым грабністая.

У буйных спецыялізаваных саўгасах і калгасах неабходна механізацыя ўсіх вытворчых працэсаў па культуры бульбы. Самы працаёмкі перыяд у бульбяной гаспадарцы—гэта пасадка ў ручную. Вынайздзеныя бульбасаджалкі пажаль прадуць зусім добра толькі на лёгкіх пашчаных і супяшчаных глебах. На гліністых-жа і сугліністых глебах бульбасаджалкі астаўляюць масу незасыпанай бульбы і частыя пропускі, якія вельмі адбваюцца на выніках ураджая. Галоўны ж недахоп бульбасаджалак заключаецца ў тым, што яны размяркоўваюць клубні толькі ў адным напрамку і на рознай адлегласці адзін ад другога. Нашы бульбасаджалкі не дазваляюць весці апрацоўкі крыж-на-крыж і адводзяць кожнаму кусту роўную плошчу для харчавання. Найлепшай бульбасаджалкай трэба лічыць такую, якая б добра працавала на розных глебах і з рознай велічынёй клубняў, саджаючы іх крыж-на-крыж з мясцовым унясеннем угнаення пад кожны клубень. Заняцця канструкцыяй такой бульбасаджалкі—важнейшая задача ВІМЭ.

Праф. ХАРЧЭНКА.

расьпелыя гатункі раньняй бульбы. Ураджай раньняй бульбы мы павінны атрымоўваць у пачатку жніўня і ў канцы ліпеня месяца.

На вырошчванне раньняй бульбы асабліва ўвага павінна быць зьвернута прыгараднымі сацыялістычнымі гаспадаркамі. Каб атрымаць добры ўраджай і ў вышэй паказаны тэрмін мы павінны высаіць гатункаў, які ва ўмовах БССР дае высокі ўраджай. Таксама вялікую ролю ў справе атрымання высокага ўраджая бульбы адыгрывае правільная апра-

доўка глебы. Праз правільную апрацоўку глебы, пасеву добрым гатункам, унясеннем мінеральных угнаенняў і правядзеннем іншых агратэхнічных мерапрыемстваў, — мы зможам атрымаць высокі ўраджай бульбы.

### Які гатунак высаваць

Вялікую ролю ў справе атрымання як мага хутчэй ураджаю адыгрывае гатунак самой бульбы. Для выспявання бульбы патрабуе ад 3,5 да 4 месяцаў.

Для ўмоў БССР лепшымі гатункамі зьяўляюцца ранняя Роза, Эпікур, а таксама і красуня Гэбрана. Ранняя Роза і красуня Гэбрана ў нас значна распаўсюджаны. Менш у калгасах і саўгасах сустракаецца ранні гатунак бульбы Эпікур. Ранняя Роза і красуня Гэбрана па сваёй паспяваемасці вельмі схожы між сабою. Гэтыя гатункі бульбы маюць тыя дадатныя бакі, што даюць высокія ўраджаі, але дрэнна тое, што гэтыя абодва гатункі вельмі загниваюць у полі і пры захаванні. Каб менш гэтыя гатункі загнивалі — іх ляпей высаваць на глебах больш лёгкіх. На цяжкіх гліністых глебах яны больш загниваюць і прападаюць. Каб разлічыць знадворна гэтыя абодва гатункі трэба ведаць наступнае: Ранняя Роза мае святла-ружовы колер, а красуня Гэбрана белы, з плямамі святага ружовага колеру.

### На якім полі высаваць

Бульбу ранніх гатункаў ляпей высаваць у папаровым кліне, на якім мяркуецца засеў азімага жыта ці пшаніцы. Акрамя папаравага кліна раннюю бульбу магчыма высаваць і ў яравым кліне. Пасья зьяняцца ўраджаю ў яравым кліне бульбы поле можна яшчэ заняць віка-аўсянай мешанінай. Таксама трэба застанавіцца на падрыхтоўцы самага поля, на якім будзе вырошчваюцца бульба. Поле ўвосень трэба глыбока і добра заараць. Гэта робіцца таму, што праз асеннюю заворку ў глебе накапляецца шмат спажываных матэрыяў, патрэбных для росту бульбы. Разам з веснавай заворкай мы павінны ўносіць у глебу і гной. Ня трэба ўносіць гной ранняй вясной пад бульбу. Ад свежага гною бульба хварэе паршаю, ад якой атрымоўваецца меншы ўраджай.

### Якое браць насенне

Таксама вялікую ролю ў справе падняцця ўраджайнасці бульбы адыгрывае якасць высаваемага насення. Самым лепшым насенным бульбяным фундам будзе такі, бульбіны якога маюць велічыню

з курнае яйца. Ня трэба высаваць дробнай бульбы. Дробная бульба мае ў сабе мала спажываных матэрыяў, патрэбных для першага росту расьліны. Ад малай колькасці спажываных матэрыяў вырастае слабая расьліна, якая не дае добрага ўраджаю. Так сама не патрэбна браць і надта вялікай бульбы, таму, што на 1 га плошчы ідзе яе надта шмат. Калі-ж у калгасе ці саўгасе няма патрэбнай колькасці бульбы пэўнай велічыні для засева плошчы, а ёсць толькі вялікай велічыні, тады яе трэба ўдоўж разрэзаць за некалькі дзён да пасеву і ссыпаць у цёплае памяшканьне. Пры такіх умовах разрэзаных месцы пакрыюцца скураю, ад чаго бульба ў глебе ня будзе хутка загниваць. Трэба памятаць, што разрэзаньне бульбы трэба рабіць толькі ў крайніх выпадках, калі няма патрэбнага насеннага фонду.

Для хутчэйшага паспявання бульбы ў полі, перад пасевам робяць прарошчванне апошняй. Для гэтага бульбу тонкім пластом за тыдні 3—4 рассыпаюць у цёплым святлым памяшканьні. Ад цяплыні і святла расткі абуджаюцца. Прарошчванне ня трэба рабіць у цёмным памяшканьні. Ад гэтага расткі выцягваюцца, пры пасадцы ломяцца. Пры першым спосабе мы атрымоўваем моцныя, тоўстыя парасткі, якія пры пасадцы ня так хутка ломяцца. Тоўсты, моцны парастак пры пасадцы дае ў глебе пучок густых карэнчыкаў, а таксама і лісткаў. Ад такой прарошчанай бульбы перад пасевам мы атрымоўваем хутчэй ураджай. Але прарошчванне бульбы робіцца тады, калі мы мяркуем раннюю ўборку ўраджаю. Прарошчаная бульба дае ў два з лішнім разы большы ўраджай у параўнанні з непрарошчанай бульбай.

Магчыма яшчэ замест прарошчвання рабіць правяльванне бульбы. Правяльванне бульбы заключаецца ў тым, што расткі пры гэтым спосабе ўсыпаюць толькі паказацца. Правяльванне робіцца так, як і прарошчванне, толькі розніца ў тым, што бульба рассыпаецца больш тоўстым пластом і за некалькі дзён да пасеву ў параўнанні з прарошчанай.

### Як робіцца пасадка

Пасадка бульбы ранніх гатункаў мала адрозніваецца ад гатункаў пасадкі позняй бульбы. У залежнасці ад надвор'я, пасадку бульбы магчыма пачынаць у пачатку мая месяца. На глебах лёгкіх пасадку бульбы ляпей рабіць пад плуг. Пры пасадцы бульбу трэба лажыць з боку баразны і расткамі ўгару. Пасадку бульбы магчыма рабіць пад маркер з заворкай плугам.

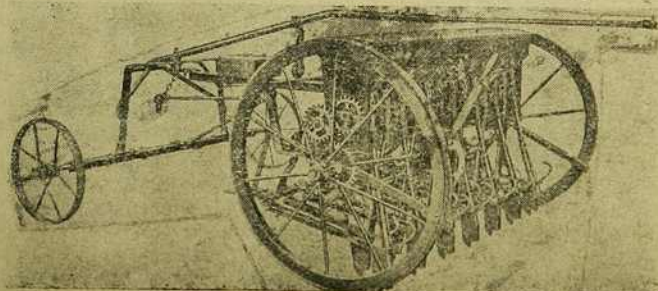
А. М.

## РАДКОВАЯ СЕЯЛКА І ЯК ЁЮ КАРЫСТАЦА

### Як пабудавана сеялка

Радковая сеялка (мал. 1) складаецца з скрынкі, куды засыпаецца зерня, высвальных прыбораў, зубчатая перадачы, на сенаправодаў, сашнікоў з рэгулюючымі прыстасаваннямі і перадка.

На дне скрынкі, для засыпкі насення, знаходзяцца дзіркі, праз якія насенне праходзіць у скрыначкі высвальных прыбораў.



Мал. 1.

Высывальны апарат у зернавых сеялках, які вырабляецца на нашых заводах — катушачны, сьстэмы Гуз'ера і складаецца з катушкі з падоўжнымі жалабкам і муфты (мал. 2).

Катушкі і муфты сядзяць на валу, які праходзіць праз металічныя насенныя скрынкі, прымацаваныя да дна скрынкі. Такім чынам, катушкі разьмешчаны ўнутры скрыначак і ўваходзяць у іх часткова, або поўнасьцю, шляхам перасоўваньня ўправа або ўлева спецыяльнага рычага. Замест катушкі, пры яе высоўваньні з скрыначкі, туды ўкладаецца муфта, якая застаецца нярухомай пры руху вала. Такім поўным або частковым перамяшчэньнем высывальнай катушкі ўнутры скрыначкі дасягаецца зьмена ў колькасці высеву насення. Жалабкі катушкі пры руху вала захапляюць насенне, якое пападае туды з скрынкі і роўнамерна высываецца праз асобныя дзіркі насенаправода.

Вал з катушкай прыводзіцца ў рух ад ходавага кола сеялкі зубчатой перадачай. Зубчатая перадача складаецца з 3-х трубак (гл. мал. 1); першая — на ходавым коле, другая — на перадачным рычазе, а трэцяя — на высывальным вале.

Насенаправоды — металічныя або гумовыя трубка, па якіх насенне з высывальнага апарату пападае на раллю.

Сашнікі сеялкі служаць для стварэньня баразды пасеву. Большасць нашых сеялак маюць або анкерныя руска-амерыканскія сашнікі, або дыскавыя.

Глыбіня ходу сашнікоў мяняецца шляхам зьмены іх нахільным рычажным прыстасаваньнем. Пры пад'ёме сашнікоў рычагом, зубчатая перадача расчэпляецца і высеў насення спыняецца. Пры апусканьні — праца высывальнага прыбору застаўліваецца.

### Устаноўка шырыні міжрадноў

Шырыня міжрадкоў дасягаецца перасоўваньнем сашнікоў. Для гэтага неабходна адпусьціць балты, якімі прымацоўваецца павадок сашніка да пярэдняга бруса (мал. 3) і кліны, якія прымацоўваюць вілкі, націскаючы на пружыны, да рычажнага бруска.

Для ўстаноўкі сашнікоў да сеялкі прыкаладаецца дошка — размеркавальца, на якой нанесен рад рысак з цыфрам. Цыфры паказваюць колькасць сашнікоў сеялкі. Дошка кладзецца пад сеялку так, каб яе сярэдзіна была пад сярэдзінай сеялкі.

Сашнікі растаўляюцца, пачынаючы з сярэдзіны, на адпаведныя рыскі адволькавай адлегласьці, пасля чаго балты і кліны зноў замацоўваюцца.

### Устаноўка на колькасць высеву

Раней чым прыступіць да пасеву, неабходна ўстанавіць сеялку на тую колькасць насення, якая патрабуецца ў залежнасьці ад роду насення, глебавых і кліматычных умоў.

Устаноўка на высеў робіцца шляхам устаноўкі рэгулятара высывальных прыбораў, якія знаходзяцца на

заднім баку скрынкі, на адпаведную лічбу цыфэрблята. Апроч устаноўкі рычага высеву, неабходна яшчэ правільна ўстанавіць зубчатую перадачу, якой дасягаецца ніжні высеў, або пераход насення пад шпулькай, для сярэдняга насення (шпулькі круцяцца ў адзін бок з ходавым колам), або верхні высеў для буйнага насення: гарох, боб (шпулькі круцяцца ў процілеглы бок ад руху ходавага кола і насенне праходзіць над шпулькай). Устаноўка зубчатой перадачы дасягаецца зьменай зубчатак.

Калі, якія і куды ставіць зубчаткі — трэба кіравацца інструкцыяй, якая прыклеена да ўнутранага боку крышкі скрынкі.

Пры ніжнім высеве (акрамя аўса) засаўка, якая ёсьць за кожнай шпулькай, павінна быць паўадчынена. Пры верхнім высеве і пры высеве аўса, засаўкі павінны быць адчынены. Засаўкі гэтыя рэгулююць, або зусім спыняюць прыток зерня ў шпулькі і яны зачыняюцца пры пераездзе з месца на месца, калі ў скрынцы знаходзіцца насенне, або калі частка сашнікоў вынята з сеялкі.

У сувязі з тым, што вага адзінкі аб'ёмку зерня залежыць ад яго вільготнасьці і інш. умоў, неабходна перад пасевам правярць колькасць высеву, якая паказваецца на цыфэрбляце.

### Праверка высеву

Праверка робіцца наступным чынам:

Пад сеялку трэба падкласьці брээнт і падняць на падстаўку гарызантальна, каб ходавае кола можна было вольна круціць, паставіць рэгулятар на лічбу, якая паказвае неабходную колькасць высеву і спусьціць сашнікі рычагом. Круціць кола неабходна з гэй хуткасцю, з якой яно круціцца ў полі.

Кола неабходна круціць столькі разоў, колькі яно павернецца на сталай частцы гектара. Напрыклад, колькасць высеву на 1а 130 кг (жыта або пшаніцы). На  $\frac{1}{25}$  1а, або на  $\frac{10.000}{25} = 400$  кв. м, неабходна высеяць  $\frac{130}{25} = 5,2$  кг.

Колькасць абаротаў кола, якую неабходна зрабіць на  $\frac{1}{25}$  1а (400 кв. м) можна вызначыць пры дзяленьні 400 кв. м на плошчу засеву пры адным абароце кола. Напрыклад, 19-радковая сашніковая сеялка мае рабочы захоп у 238 см, даўжыня акружны кола — 390 см.

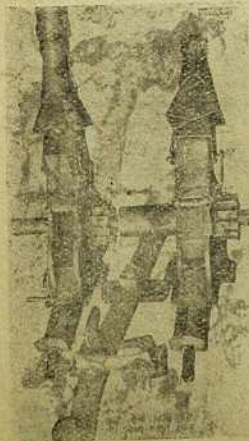
Калі лічба адхіляецца ад патрэбнай (больш чым на 4 проц.), дык рычаг высеву трохі перасоўваецца і зноў робіць праверку, пакуль розніца між фактычным высевам і патрэбным будзе ня болей 4 пр. Для таго, каб сеялка не давала абсеву — неабходна ўстанавіць правільную адлегласьць паміж коламі перадка і накіраваць кола перадка па сьляду задняга кола папярэдняга ходу.

Адлегласьць паміж перадком павінна раўняцца захопу сеялкі мінус адлегласьць паміж заднімі коламі.

Аграном Т. Марон.



Мал. 3.



Мал. 2.

## Арганізацыя і праца вучэбнай брыгады завочнікаў

(ТЭМА ЧАЦЬВЕРТАЯ)

Брыгадны метада прапрацоўкі заданняў не зьяўляецца прываляжнасьцю толькі завочнікаў. Гэты метада ужываецца ва ўсіх стацыянарных навучальных установах. Напрыклад, у Ленінградзкім электрамеханічным інстытуце студэнтам даецца пісьмовае заданьне (тэма) з метадычнымі паказаньнямі, кантрольнымі пытаньнямі, з зазначэньнем старонак падручнікаў і задачамі, якія трэба прапрацаваць згодна заданьня. Прапрацоўка праводзіцца наступным парадкам: 1. Уводная гутарка выкладчыка з усімі брыгадамі; 2. Індывідуальная (самастойная) прапрацоўка заданьня кожным студэнтам; 3. Кансультацыя з боку выкладчыка; 4. Брыгаднае абгаварэньне заданьня; 5. Заклучочная канфэрэнцыя.

Прапрацоўка прадмету студэнтамі Ленінградзкага металургічнага інстытута складаецца з наступных зьвешняў: 1. Уводная гутарка выкладчыка, якая займае да 14 проц. ад усяго часу, патрэбнага на прапрацоўку заданьняў; 2. Індывідуальная (самастойная) прапрацоўка заданьняў студэнтамі—ад 60 да 70 проц. часу; 3. Прапрацоўка заданьня ў брыгадзе—каля 15 проц. часу; 4. Брыгадная задача заданьня выкладчыку—каля 16 проц. часу.

Такім-жа парадкам праводзіцца заняткі ўва ўсіх іншых ВНУ і тэхнікумах.

Мы прывялі гэтыя прыклады для таго, каб параўнаць іх з завочным навучаньнем, каб паказаць што і завочнае навучаньне ў асноўным праводзіцца такім-жа парадкам.

Брыгаднае навучаньне заключаецца ў тым, што пасля таго, як паасобны сьябры брыгады прапрацавалі заданьне ў індывідуальным парадку, найбольш складаныя яго часткі прапрацоўваюць калектывна. Брыгадны метада навучаньня забяспечвае лепшую прапрацоўку матар'ялаў, падвышае актыўнасьць завочніка, узмацняе адказнасьць за вучобу перад грамадзкасьцю, садзейнічае больш шырокаму разгортваньню сацсаборніцтва і ўдарніцтва, дазваляе лепшае скарыстаньне мясцовых агра-тэхнічных сіл.

На брыгадных занятках лягчэй і хутчэй усвойваецца вывучаемае пытаньне: адзін другому дапамагае, адзін другога правярае і дапаўняе. Такія, напрыклад, дысцыпліны, як замежныя мовы, найбольш паспяхова вывучаюцца толькі пры калектывных занятках. Плянаваньне вучобы, кантроль, улік паспяховасьці лепш усяго ажыццяўляецца ў брыгадзе.

Арганізацыйныя пытаньні (памяшканьне для заняткаў, яго абсталяваньне, радыёфікацыя і інш.)—таксама лепш вырашаюцца ў брыгадзе чым паасобку.

## Арганізацыя брыгады

Для забеспячэння паспяховасьці працы брыгады неабходна прытрымлівацца наступнага: а) склад брыгады павінен быць па мажлівасьці аднародны, як у сэнсе папярэдняй падрыхтоўкі, так і па паспяховасьці і вытворчай кваліфікацыі; б) камплектуецца брыгада выключна па прынцыпу добраахвотнасьці; в) колькасны склад брыгады павінен быць невялікім—ад 3 да 10 асоб, навучаючыся па адной

галіне, або прапрацоўваючых аднолькавыя дысцыпліны. Пры ігнараваньні гэтых асноўных арганізацыйных момантаў брыгада ня будзе жыцьцёвай.

З складу брыгады неабходна абраць брыгадзіра. Яго абавязкі наступныя: а) складаньне, сумесна з кансультантам і сьябрамі брыгады, календарнага пляну заняткаў і кіраўніцтва па выкананьні гэтага пляну; б) удзел у арганізацыі і абсталяваньні кансультацыйнага пункту; в) устанавленьне сталай сувязі з сэктарам, кансультацыйным пунктам, партыйнымі, камсамольскімі і прафсаюзнымі арганізацыямі і інфармацыяй аб рабоце брыгады; г) сваячасовае атрыманьне ад сэктароў вучэбных матар'ялаў, рэцэпэй, кансультацый: ад каапэратыву—паперы і іншых прыладаў для сьяброў брыгады; д) атрыманьне ад сьяброў брыгады—пісьмовых работ і адсылака іх у завочны сэктар, е) скліканьне і правядзеньне сходаў сьяброў брыгады; ж) арганізацыя сацсаборніцтва і ўдарніцтва сярод сьяброў брыгады, правядзеньне вучот вынікаў сацсаборніцтва і ўдарніцтва; з) вучот наведваньня заняткаў і паспяховасьці кожнага сьябра брыгады.

Наступныя моманты, ад якіх залежыць поспех працы брыгады—гэта плянаваньне і ўлік працы. Выходзячы з календарнага пляну, які даецца завочным сэктарам на прапрацоўку заданьня (дысцыпліны курсу)—брыгада павінна забудаваць расклад заняткаў такім чынам, каб у вызначаны тэрмін працу выканаць.

Брыгадныя заняткі зьяўляюцца завяршэньнем індывідуальнай прапрацоўкі заданьня. Таму да заняткаў даводзіцца зьбірацца раз у некалькі дзён, напрыклад, адзін раз у пяцідзёнку. Гэтае пытаньне трэба вырашыць на мясцох. Для заняткаў брыгады трэба вызначыць пэўныя дні і гадзіны.

Праца брыгады абавязкова павінна ўлічвацца. Улік павінен ахапіць—колькасны і якасны паказчыкі працы: склад брыгады, зьмены ў складзе брыгады, прычыны гэтых зьмен, выкананьне пляну, наведваньне брыгадных заняткаў паасобнымі таварышамі, актыўнасьць і паспяховасьць, метады работы (даклад, гутарка, чытка), удзел у рацыяналізацыі сельскагаспадарчай вытворчасці, сацсаборніцтва і ўдарніцтва і г. д. На першы час можна ўжываць досыць простую форму ўліку—форму пратаколаў (дзёньнікаў). На першай старонцы сшытку трэба зрабіць сьпіс усіх сьяброў брыгады і некалькі граф для адметак аб наведваньні заняткаў. Далейшыя старонкі адводзіцца для пратаколаў. У кожным пратаколе неабходна ў сьціслай форме адзначыць: дату, колькасьць прысутнічаўшых, тэму для прапрацоўкі, прозьвішча дакладчыка, кансультанта, выступленьні ў спрэчках з кароткай характарыстыкай выступленьняў, вынікі прапрацоўкі тэмы, нявырашаныя пытаньні і інш. Пратаколы пэрыядычна (раз у 1—2 месяцы) накіроўваюцца ў завочны сэктар.

Трэба рашуча змагацца з абязьлічкай у брыгадзе. Для гэтага асноўную ўвагу трэба зьвярнуць на ўлік працы і паспяховасьці кожнага завочніка паасобку. Толькі пры гэтай умове брыгада зможа сваячасова даямагчы адстаючым і наогул даць паспяховыя вынікі працы.

Найлепшым месцам для бригадных заняткаў зьяўляецца памяшканьне кансультацыйнага пункту. Калі кансультацыйнага пункту няма—бригада павінна паставіць пытаньне перад адміністрацыйнай гаспадаркі аб арганізацыі яго. Кансультацыйны пункт павінен быць належным чынам абсталяваны (літаратура, прылады і г. д.) і ўкамплектаваны кансультантамі. Неадлучнай часткай усякага кансультацыйнага пункту павінна зьяўляцца радыё (гучнагаварыцель).

Бригада і кожны ў асобку завочнік, павінны шырока скарыстоўваць радыё, якое зьяўляецца дапаможным сродкам пры прапрацоўцы заданьняў. Радыёперадача, як найбольш жывая форма выкладаньня, палягчае вывучэньне і ўсвойваньне навучальнага друкаванага матар'ялу, радыёперадачы шмат у чым замяняюць для завочнікаў непасрэднае кіраўніцтва вучобай. Па радыё перадаюцца тлумачэньні тых заданьняў, якія разасланы завочнікам, чытаюцца даклады па бягучай палітыцы, па мэтадыцы разумовай працы, праводзяцца радыёканфэрэнцыі, значаюцца і паясьняюцца асноўныя вузлавыя пытаньні курсу. Каляндарныя пляны радыёперадач для завочнікаў БССР перыядычна зьмяшчаюцца ў газэце „Савецкая Беларусь“.

### Мэты працы бригады

Асноўнай умовай поспеху працы бригады зьяўляецца папярэдняя індывідуальная прапрацоўка заданьня кожным завочнікам. Ні ў якім разе бригада не замяняе самастойных індывідуальных заняткаў, яна дапаўняе, паглыбляе іх, уздымае на вышэйшую ступень і таму на заняткі ў бригаду трэба ісьці ўжо прапрацаваўшы заданьне, трэба ісьці з пэўнымі, нявырашанымі самастойна, запытаньнямі.

Каб не раскідвацца і ня траціць дарэмна часу—бригадзёр, ці хто з сяброў бригады (па даручэньні) павінен кіраваць правядзеньнем заняткаў, як гэта робіцца пры правядзеньні сходаў і паседжаньняў.

Кожны сябр бригады ставіць на абгаварэньне тры пытаньні, якія ў яго засталіся нявырашанымі. Пры чым трэба дакладна фармуляваць, як невырашанае, так і спосабы, якімі вырашалася гэтае пытаньне, бо, магчыма, памылка якраз і хаваецца ў няправільным падыходзе да вырашэньня. Пасьля гэтага даецца слова жадаючым выказацца адносна пастаўленага на абгаварэньне пытаньня. Па высвятленьні першага пытаньня пераходзяць да другога, да трэцяга і г. д. Нявырашаныя пытаньні пераносяцца на абгаварэньне сумесна з кансультантамі (як правіла кансультант павінен прысутнічаць на ўсіх занятках бригады). Пры адсутнасці кансультанта,

з нявырашанымі на бригадных занятках пытаньнямі, бригада зварочваецца ў завочны сэктар.

Такім жа парадкам можна абгаварваць пытаньні „для самаправеркі і „кантрольныя пытаньні“, якія маюцца ў кожным заданьні. Сябры бригады даецца 3—4 пытаньні, на якія ён павінен даць падрабязныя і вычэрпваючыя адказы. Калі таварыш памыляецца, яго папраўляюць астатнія таварышы.

У далейшым неабходна перайсьці ды сыстэмы дакладаў. Тэмай дакладу зьяўляецца чарговае заданьне. Докладчык вылучаецца на кожным папярэднім паседжаньні (занятках) бригады. Лепш усяго па адной і тэй жа тэме вылучыць 2—3-х дакладчыкаў.

Докладчыкі не павінны абмяжоўвацца толькі матар'ялам заданьня, а павінны прыцягнуць матар'ял з вытворчасьці, з газэт і інш. На доклад адводзіцца ня больш 45—60 хвілін (калі 3 дакладчыкі, дык кожнаму па 15—20 хвілін). Вядома, што і ўсе астатнія таварышы павінны прапрацаваць гэтую тэму, павінны падрыхтавацца да абгаварэньня дакладу.

Такія даклады надзвычай многа даюць. Яны прывучаюць сьцісла і выразна выказаць свае думкі, навучаюць крытычна адносіцца да матар'ялу. Доклады павінны рабіцца ў вуснай форме, а не зачытвацца па напісанаму. Для таго, каб доклад быў больш задавальняючым, трэба складаць плян дакладу (асноўныя пытаньні, разьмешчаныя ў пэўным парадку), або нават тэзісы (сьціслая фармулёўка думак дакладчыка па асноўных пытаньнях).

Пасьля дакладаў, запытаньняў і адказаў на запытаньні—пераходзяць да спрэчак. Трэба даць мажлівасьць выказацца кожнаму. Пасьля спрэчак даецца заключнае слова дакладчыку.

Канчатковыя вынікі (рэзюмэ) падводзяцца кансультантам. Кансультант павінен даць усебаковую ацэнку, як мэтадаў прапрацоўкі, так і зьместу самага дакладу і выступленьняў паасобных таварышоў.

У час спрэчак кансультант не павінен даваць гатовых вывадаў—яго задача дапамагчы завочнікам зрабіць самім гэтыя вывады. Калі якое пытаньне, у працэсе абгаварэньня стала яскравым для ўсіх,—кансультант павінен падкрэсьліць правільнасьць вырашэньня і дапамагчы сфармуляваць яго найбольш выразна і зразумела.

Кожныя заняткі павінны канчацца абгаварэньнем тых мерапрыемстваў, якія неабходна правесці ў вытворчасьці і грамадзка-палітычнай працы, на падставе распрацаванай тэмы.

**В. Крэйдзіч.**

## ПЛЯНАВАНЬНЕ АЦЁЛАЎ

Дробная аднаасобная гаспадарка не магла і ня можа плянава арганізаваць сваю вытворчасць наогул і ў прыватнасці, унесці плянаваць у такі важнейшы момант вытворчай дзейнасьці ў галіне жывёлагадоўлі, як прыпуск жывёлы і адёл кароў.

14

Наадварот, буйная сацыялістычная гаспадарка мае

ўсе неабходныя для гэтага ўмовы, і яе безадкладнай задачай зьяўляецца, як мага хутчэй скарыстаць маючыяся ўмовы для плянавай арганізацыі ацёлаў на працягу году.

Аднак не ва ўсіх яшчэ калгасах і нават малочных калгасных таварных фэрмах да самага апошняга часу скарыстаны маючыяся ўмовы для пля-



навання ацёлаў. Яшчэ пануе самацёк у гэтай важнейшай справе, яшчэ не надана належная ўвага ёй з боку кіраўнікоў калгаснай вытворчасці і ня прыцягнута шырокая калгасная грамадзкасць.

Тады, калі такі перажытак дробнай аднаасобнай гаспадаркі, як сезоннасць ацёлаў, мае вялікія недахопы:

1) не дае магчымасці забяспечыць раўнамернае паступленне таварнага малака і малочных прадуктаў для рабочага насельніцтва прамысловых цэнтраў на працягу ўсяго году;

2) зьяўляецца тормазаю для правільнай арганізацыі працы даільшчыц і цялятніц на скотным двары, якая павінна быць арганізавана на падставе ўнярэння выдзельшчыны. Як раз арганізацыя сталых спецыялізаваных брыгад пры нераўнамерных ацёлах у гаспадарцы і нераўнамерным паступленні валавой малочнай прадукцыі і цялят на мясцох сустракае цяжкасці. Гэтыя цяжкасці заключаюцца ў тым, што на працягу году даільшчыцы і цялятніцы павінны мець дадатковую нагрузку па іншаму відзе работ, што супярэчыць спецыялізацыі, альбо ўтвараецца перадача кароў, што зусім нельга дапусчаць, бо гэта супярэчыць асноўнаму прынцыпу правільнай арганізацыі працы—прынцыпу ліквідацыі абязьлічкі;

3) патрабуе большай колькасці сродкаў на пабудову і прыстасаванне такіх памяшканняў для жывёлы, як цёплыя цялятнікі, ацёлачныя памяшканні і г. д.;

4) перашкаджае правільнай бесперабойнай рабоце на працягу году заводаў па перапрацоўцы малака. Калі таварнае малако паступіць нераўнамерна на перапрацоўку на працягу ўсяго году, тады ў адны месяцы заводы будуць недагружаны, а іншыя месяцы перагружаны;

5) сезоннае паступленне ў перапрацоўку малака на заводы перашкаджае правільнаму скарыстоўванню рабочае сілы ў гэтай галіне народнае гаспадаркі і падвышае выдаткі вытворчасці;

6) пры нераўнамерным ацёле кароў гаспадарка вымушана трымаць большую колькасць быкоў-вытворнікаў у статку, што ў сваю чаргу падвышае сабекаштоўнасць вытворчасці малака;

7) пры такой сезоннасці ацёлаў, калі асноўная маса кароў целіцца ў зімова-вясенняй месяцы, гаспадарка атрымлівае адносна меншую колькасць малака ад кожнай каровы за год; пры аднолькавых іншых умовах у параўнанні з тым становішчам, калі статак кароў цяліўся-б раўнамерна на працягу ўсяго году.

Усе пералічаныя адмоўныя бакі сезоннасці ацёлаў змяняюцца станоўчымі момантамі пры ажыццяўленні плянавых раўнамерных ацёлаў на працягу году, прычым гэтыя станоўчыя моманты ідуць па ўсім лініям вытворчасці ў галіне жывёлагадоўлі.

Якія існуюць шляхі для плянавага пераводу статку кароў на раўнамерны ацёл?

Па-першае, плянаванне ацёлаў патрабуе поўнага забеспячэння правільнага ручнога прыпуску жывёлы ў гаспадарцы з абавязковай паасобнай пасьбой быкоў.

Па-другое, плянаванне ацёлаў немагчыма без сыстэматычнага ўтварэння спецыяльных запісаў прыпуску і ацёлу кароў. Форма такіх запісаў можа быць розная, у залежнасці ад канкрэтных умоў гаспадаркі. Напрыклад, у спецыялізаваных племянных

гаспадарках, у якіх асноўнай мэтай ставіцца гадванне племянной таварнай жывёлы для іншых гаспадарак,—такія запісы павінны быць больш падрабязныя ў параўнанні з тымі гаспадаркамі, якія вытвараюць тую, ці іншую таварную прадукцыю жывёлы. Але асноўныя і галоўныя моманты, павінны адбывацца ва ўсякай форме запісаў прыпуску і ацёлу кароў. Утвораныя запісы абавязкова і неабходна захоўваць. Яны даюць магчымасць ведаць час ацёлу гэтай ці іншай каровы для таго, каб сваячасова перамясціць яе ў асобнае памяшканне, забяспечыўшы асобны, адпаведны догляд за ёю.

Зразумела, што без ўтварэння гэтых запісаў запомніць неабходныя звесткі вельмі цяжка, бо ў статках саўгасаў і калгасаў сотні і нават тысячы галоў жывёлы.

Для ўтварэння пераводу ацёлу гэтай ці іншай каровы на той месяц, у якім яна павінна цяліцца, згодна агульнага пляну пераводу ўсіх кароў статку на раўнамерны ацёл на працягу году—неабходна ведаць працягласць цяжарнасці і парадак адбывання цячкі ў кароў.

Цечка ў кароў пасьля ацёлу адбываецца праз 17—28 дзён і калі карова не запладнілася, дык цечка паўтараецца зноў, прыкладна, праз 3—4 тыдні з больш ці менш дастатковай правільнасцю.

Цяжарнасць у кароў працягваецца 280—290 дзён, а выключэннем больш шырокіх адхіленняў ў паасобных выпадках. Такім чынам мы маем магчымасць працягваць ці скарачаць перыяд часу паміж ацёлам і пачаткам цяжарнасці ў гэтай ці іншай каровы, так як гэта нам патрэбна; адсюль існуюць два спосабы пераводу ацёлу кароў:

1. Утварыць злучку каровы ў першую цечку пасьля ацёлу—гэта значыць, прыблізна, праз 3—4 тыдні.

2. Наадварот, мы можам прапусціць дзве або тры цячкі і пакрываць карову ў чацвёртую і нават у пятую цечку пасьля ацёлу—гэта значыць, праз 2—3 і нават 4—5 месяцаў.

Першы спосаб лепшы ў тым сэнсе, што пры ім унікаем пакінуць карову ялаўкай, але ён зьяўляецца больш марудным, чым другі спосаб. Апрача таго, пры больш раньняй злучцы кароў, пасьля ацёлу наглядзецца некаторае паніжэнне ўдойлівасці за перыяд лактацыі\*).

Другі спосаб пераводу ацёлаў лепш першага ў тым сэнсе, што дае магчымасць утвараць перасоўку ацёлаў у больш хуткі тэрмін, падвышае ўдойлівасць кароў за час лактацыі, але пры карыстанні ім маецца небяспека пакінуць частку кароў ялаўкамі. Таму ў кожнай гаспадарцы, у залежнасці ад канкрэтных асаблівасцяў, неабходна і карыстацца першым або другім спосабам у справе плянавання ацёлаў кароў.

Для дапамогі ў найбольш хуткім вызначэнні таго, на які месяц будзе пераведзены ацёл каровы, калі яе пакрываць у розныя цячкі пасьля ацёлу прыводзім табліцу, складзеную Е. А. Сініцкім. Гэтая табліца вельмі спрошчана і дае магчымасць толькі прыблізнага вызначэння таго часу, калі карова ацеліцца, у залежнасці ад пакрыцця яе ў тую ці іншую цечку пасьля ацёлу.

\* Лактацыйным перыядам у каровы называецца час яе дзеяння паміж 2-ма ацёламі.

Але, ведячы паказаныя тэрміны цяжарнасці кароў і пачатак тэй ці іншай дечкі пасья ацёлу ў кожным паасобным выпадку, зусім лёгка разьлічыць

дакладна час будучага ацёлу каровы пры дапамозе гэтай табліцы.

Вызначэньне часу ацёлу каровы ў залежнасьці ад пакрыцьця яе ў туі ці іншую дечку

Калі ў гэтым годзе карова ацілілася ў сярэдзі	Лютэга	Сакавіка	Красавіка	Мая	Чэрвеня	Ліпеня	Жніўня	Верасьня	Кастрычніка	Лістапада	Сьнежня	Студзеня
у 1 дечку	сьнежні	студзені	лютым	сакавіку	красавіку	маі	чэрвені	ліпені	жніўні	верасьні	кастрычн.	лістападу
" 2 "	студзені	лютым	сакавіку	красавіку	маі	чэрвені	ліпені	жніўні	верасьні	кастрычн.	лістападу	сьнежні
" 3 "	лютым	сакавіку	красавіку	маі	чэрвені	ліпені	жніўні	верасьні	кастрычн.	лістападу	сьнежні	студзені
" 4 "	сакавіку	красавіку	маі	чэрвені	ліпені	жніўні	верасьні	кастрычн.	лістападу	студзені	студзені	лютым

Аграном В. Круглоў.

## Мерапрыемствы па падняцьці ўраджайнасці старых садоў

Нашы старыя сады ў даны момант зьяўляюцца асноўным фундам для атрымання гатовай прадукцыі.

Пры цяперашнім стане, калі яны маюць вельмі нізкі ўраджай, яны не даюць добрай таварнай прадукцыі. Сярэдняе выкарыстаньне прадукцыі пладоў у нас ня больш 50—60 проц. Выхад-жа таварнай прадукцыі першасортнага экспартнага тавара ўсяго толькі 2—5 проц.

Асноўнымі недахопамі шмат якіх плодовых садоў зьяўляецца: а) адсутнасць рацыянальнага догляду за насаджэньнямі і глебай; б) масавае разьвіцьцё хвароб і шкоднікаў; в) шматпароднасць і шматгунковасць, часта з перавагаю малакаштоўнага асортывенту; г) бясыстэмнасьць ці няправільнасць у разьмяшчэньні дрэваў на плошчы і, у прыватнасці, загущанасьць, а таксама ў некаторых выпадках рэдкая пасадка дрэў; д) часты не падбор адпаведнай глебы і падглебы; е) распыленасьць насаджэньняў.

Але мерапрыемствы па палепшаньні старых садоў часта звязаныя з вялікімі затратамі, будуць мець значэньне толькі ў выпадку эканамічнай эфэктыўнасці. Таму і вызначэньне мерапрыемстваў можа быць толькі дастасоўна да асаблівасьцяў асобных насаджэньняў. У асноўным-жа да ліку канкрэтных мерапрыемстваў, накіраваных да самага насаджэньня ў сэнсе забеспячэньня правільнага пладанашэньня дрэваў, павышэньня якасьці пладоў і ўраджайнасці нашых садоў адносяцца:

а) паляпшэньне догляду за глебай; б) узмоцненая і сыстэматычная барацьба са шкоднікамі і хваробамі; в) прарэджаньне дрэваў у густа засаджаных насаджэньнях; г) прарэджаньне вельмі загущаных крон; д) малажэньне крон, е) перапрышчэпка дрэваў; ж) пасадка дрэваў у прарэджаных насаджэньнях.

Нашы сады ў большасці выпадкаў галадаюць. У нас няма правільнай арганізацыі ўгнаеньня плодовых і ягадных насаджэньняў нават у такіх гаспадарках, дзе пладаводтва зьяўляецца асноўнай вядучай галінаю. Знаходзячыся шмат гадоў на адным месцы плодовая культуры шмат бяруць спажывуных рэчаў а — моцна яе зьнясіляюць. Адсюль галаданьне садоў ёсьць галоўная прычына рэзкага падзення ўраджайнасці, масавага вымарзаньня і захворваньня плодовых дрэў, а таксама іх выпадзеньня.

З ужываньнем угнаеньняў пад ягаднікі і, у прыватнасці, пад агрэст, найбольш эфэктыўным зьяўляецца фосфарная кіслата.

Па даных Мысаўскай дасьледчай станцыі (Масква) прыбаўка ва ўраджай ад ужываньня суперфасфату складзе ў сярэднім за 3 гады 29 проц.

Сярэдні ўраджай агрэсту з 1 га ў кг.

Па гною 35 тон на га . . . . . 1788 кг  
" " 36 " плюс 33 кг суэрф . 2303 "

На аснове накопленнага ў нас вялікага практычнага вопыту,—трэба лічыць эфэктыўным ужываньне ў садох гною.

З-за недахопу гною ў справе вырашэньня праблемы папаўненьня запасу спажывуных рэчаў у глебе для плодовых насаджэньняў, на адно з першых месцаў павінны высунуць—зьяленьня пасеўныя запашкі ў злучэньні з мінеральнымі ўгнаеньнямі. Справа ў тым, што цэлая група бабовых расьлін, дзякуючы дзейнасці знаходзячыхся на іх каранёных спэцыяльных бактэрыяў—убірае азот з паветра і пераводзіць яго на ўсваемаю для расьлін форму. Гэтыя расьліны высяваюцца звычайна ў міжрадзьдзях садоў у канцы ліпеня—пачатку жніўня. Рост іх дапускаецца на працягу ўсёй восені і раньняй вясны, пасья чаго яны заворваюцца ў глебу. Усю весну і лета, каб унікнуць сухменню, глеба ў садзе трымаецца пад чорным папарам.

Выгаднасьць зялёных запашак у тым, што з абагачэньнем глебы спажывунымі матэрыямі адначасова, дзякуючы вялікай колькасьці заворваемай арганічнай зялёнай масы, паляпшаюцца і фізычныя ўласьцівасьці глебы (структура, вільгатаёмкасьць і інш.).

Пакроўнымі заворкамі пры правільным падборы і культуры зялёных расьлін, у глебу ўносіцца спажывуных матэрыяў столькі, колькі і ад 15—25 тон гною. Адсюль зусім відавочна, што з ужываньнем зялёных пакроўных заворак мы зможам у нашых саўгасных і калгасных садох хутка і рэзка падняць колькасьць і якасьць ураджаяў.

Ужываючы зялёныя пакроўныя заворкі з уключэньнем у іх гатунку азімага збожжа „Іванаўскага“, якое дае найбольшую зялёную масу, мы ў сябе на станцыі дасягнулі штагодных нармальнага ўраджаяў у старых садзе на працягу ўжо трох год падрад.

У нашых умовах у якасці пахроўных расьлін могуць быць бабовыя расьліны: віка, лубін, гарох, канюшына аднагодняя (люцэрна і інш.), а з небабовых: жыта, гарчыца, грэчка, турнепс і інш.

Сыстэматычная барацьба са шкоднікамі і хваробамі плодовых насаджэньняў—зьяць вельмі важны фактар у павышэньні прадукцыйнасьці садоў, а таксама ў павышэньні таварнай якасьці плодоў, што мае асабліва значэньне ў выкананьні экспартнага пляну. У нашых умовах рэгулярнасьць барацьбы выключна важна ў адносінах—пладажэркі, рабінавай тлі, плодовой гнілі, паршы, мучністай расы агрэсту, мазаічнай хваробы маліны і інш.

У раёнах экспартнага значэньня, а таксама ў сферы пладапераапрацоўваючых прадпрыемстваў, калі такія маюць патрэбу ў спецыяльных асартымэнтах,—малакштоўныя гатункі належыць перапрышчыць стандартнымі гатункамі. Перапрышчыць трэба маладыя і сярэднія ўзростныя зусім здаровыя і жыццяздольныя дрэвы. Гранічнымі пера-

прышчэпкі трэба лічыць для яблыні і грушы—30—35 год, сьлівы і вішні—10-15 год. У густа засаджаных насаджэньнях неабходна ўтварыць выкарчоўку часткі слабых, хворых дрэў, у мэтах прадстаўленьня асатыім здаровым дрэвам вольнага сьвятла і паветра.

Пасадка дрэваў зьяўляецца мэтазгоднай, калі разраджанасьць не перавышае 30 проц. ад нармальнай пасадкі, а дрэвы яшчэ параўнальна маладыя і здаровыя, напрыклад, яблыні не старэй 25 год. Пры тым, як правіла, пасадку трэба весць гатункамі, асабліва рана ўступаючымі ў пару пладанашэньня.

Дрэвы застарэўшыя, якія даюць слабы прырост, дробныя плады і ў якіх намячаецца адміраньне галін, падлягаюць абмалажэньню крон. Абмалажэньне трэба весць ў парадку наступовага зьніжэньня крон на працягу 2—3 год. Перад пачаткам гэтай работы глеба саду павінна быць прыведзена ў культуры стан.

А. Сьубарай.

## Аб мерапрыемствах па барацьбе з сьмяцьцёвымі расьлінамі

(З пастанова Наркамзему БССР ад 23 сакавіка 1932 г.)

Надаючы вялікае значэньне мерапрыемствам барацьбы з сьмяцьцёвымі расьлінамі і пустазельлем у справе падняцьця ўраджайнасьці, Калегія Народнага Камісарыяту Земляробства ў дадатак да вызначаных абавязковых мерапрыемстваў па барацьбе з засьмечаньнем палёў, паказаных у пастанове ад 16 лютага 1932 г. № 137 (зьмешчана ў газэце „Савецкая Беларусь“ ад 3 ІІІ—30 г.).

Пастанавляе:

1. Увесці дастаткова, як абавязковае мерапрыемства ў саўгасах, МТС і калгасах:

а) поўную ачыстку і саргіроўку зерня ўсяго ўраджаю а таксама зерна-фуражных рэсурсаў, набытаемых гаспадаркай у парадку снабжэньня;

б) выкарыстоўваць адходы ад зерня на корм жывёлы выключна ў перамолатым, альбо запараным выглядзе;

в) пры ўборцы псеваў не пакідаць ня скошаных зарасьляў сьмяцьцёвых расьлін і скашваньне іх утвараць да выспяваньня іх насення да часу і ў час кветкаваньня;

г) зьбіраемыя сьмяцьцёвыя расьліны пасля апрацоўкі глебы, ухода за псевамі—прыбіраць з палёў для скрабтаньня на корм, альбо спаліць на месцы.

2. Прапанаваць раённым Зямельным Аддзелам, выходзячы з мясцовых умоў, выдаць праз РВК абавязковую пастанову аб барацьбе з сьмяцьцёвымі расьлінамі і пустазельлем, з пералікам найбольш шкодных сьмяцьцёвых расьлін ва ўмовах раёну з паказаньнем канкрэтных мер барацьбы і тэрміну выкананьня работ па ачыстцы палёў і псеваў ад сьмяцьцёвых расьлін і даслць гэтыя пастановы да 1 мая Народнаму Камісарыяту Земляробства—Сэктару Тэхнічных і Зернавых Расьлін.

3. Абавязваць Трэст, Калгасцэнтр, Трактарацэнтр, уключаць у праграмы курсаў актыўна калгаснікаў, трактарыстаў, палявых рабочых і кіраўнікоў саўгасаў, выкладаньне мерапрыемстваў барацьбы з сьмяцьцёвымі расьлінамі і пустазельлем, а таксама пры распрацоўцы рабочых плянаў у саўгасах і калгасах абавязкова разам з іншымі аграгэмерпрыемствамі ўключаць мерапрыемствы па барацьбе з пустазельлем.

4. Выходзячы з пастанова Калегіі Народнага Камісарыяту Земляробства Саюза ад 10-ІІ—32 г. (пра-такол № 11), прапанаваць:

Балотнаму Інстытуту, Ільіной Дасьледчай Станцыі, Збожжавай Селекцыйнай Станцыі, Турскай і Плодавашчой, пачынаючы з 1932 г. разгарнуць дасьледчую працу па прыстасаваньні хмічных і інш. мэтадаў барацьбы і далейшай мэханізацыі работ па ачыстцы палёў і насеннага матар'ялу, прадугледзіць гэту працу ў праграмах работ па расьлінагадоўлі, усклаўшы на сэктар НКЗ'ема па кіраўніцтву дасьледчымі ўстановамі кантроль за выкананьнем дасьледчымі ўстановамі гэтага даручэньня.

5. Даручыць Цэнтральнай Кантрольнай Насеннай Станцыі ўключыць ў праграмы свае дзейнасьці вывучэньне відавога складу сьмяцьцёвых расьлін, а таксама прапанаваць Беларускаму Аддзяленьню ВНА ўключыць у сваю праграму дзейнасьці дачу экспэртыз, інспэктаваньне і вывучэньне зернаачышчальных машын, выходзячы з распаўсюджаньня сьмяцьцёвых расьлін ва ўмовах БССР.

6. Прапанаваць сэктару Агратахпрапаганды на працягу ІІ-га квартала 1932 г. забясьпечыць выданьне адпаведнай літаратуры (лістоўкі і інш.).

7. Абавязваць сэктар тэхнічных і зернавых расьлін, на падставе паказаньняў Саюзнаркамзема, на працягу месячнага тэрміну распрацаваць інструкцыю па барацьбе з сьмяцьцёвымі расьлінамі, абавязваўшы ўсе банальныя дасьледчыя станцыі і Цэнтральную Кантрольную Насенную Станцыю—на працягу дэкады прадставіць сэктару тэхнічных і зернавых расьлін усе матар'ялы па досьледах з сьмяцьцёвымі расьлінамі, сьпісы асноўных сарнякоў і свае меркаваньні аб мерах барацьбы ў разрэзе відавога складу сьмяцьцёвых расьлін і, па магчымасьці, у разрэзе раёнаў іх распаўсюджваньня.

8. Абавязваць Трактарацэнтр безадкладна распрацаваць канкрэтныя мерапрыемствы па арганізацыі зернаачышчальных пунктаў з наборам складаных машын пры кожнай МТС і ўжыць меры канцэнтраваньня зернаачышчальных машын і забясьпечыць поўную комплексную зернаачыстку насення ўсіх расьлін і асабліва насення гародных і караньплодаў, лугавых траў і палявых траў, лёну і бабовых расьлін.

Адказныя рэдактары: С. МІЦЬКОЎ.  
Н. МІХАЙЛАУ.

1964 г.

КАЛЕКТЫВІЗАЦЫЯ



1031

712

шлях  
калектывізацыі

КАЛЕКТЫВ



№ 12-мес.—24 нумары	3 р.
„ 6 „ —12 „	1 р. 50
„ 3 „ 6 „	— 75
„ 1 „ 2 „	— 25

ПАДПІСКУ ЗЛАВАЙЦЕ НА ПОШТУ АЛЬБО ЛІСТАНОСЦУ

Адрас рэдакцыі часопісу: МЕНСК, САРЫЦКАЯ