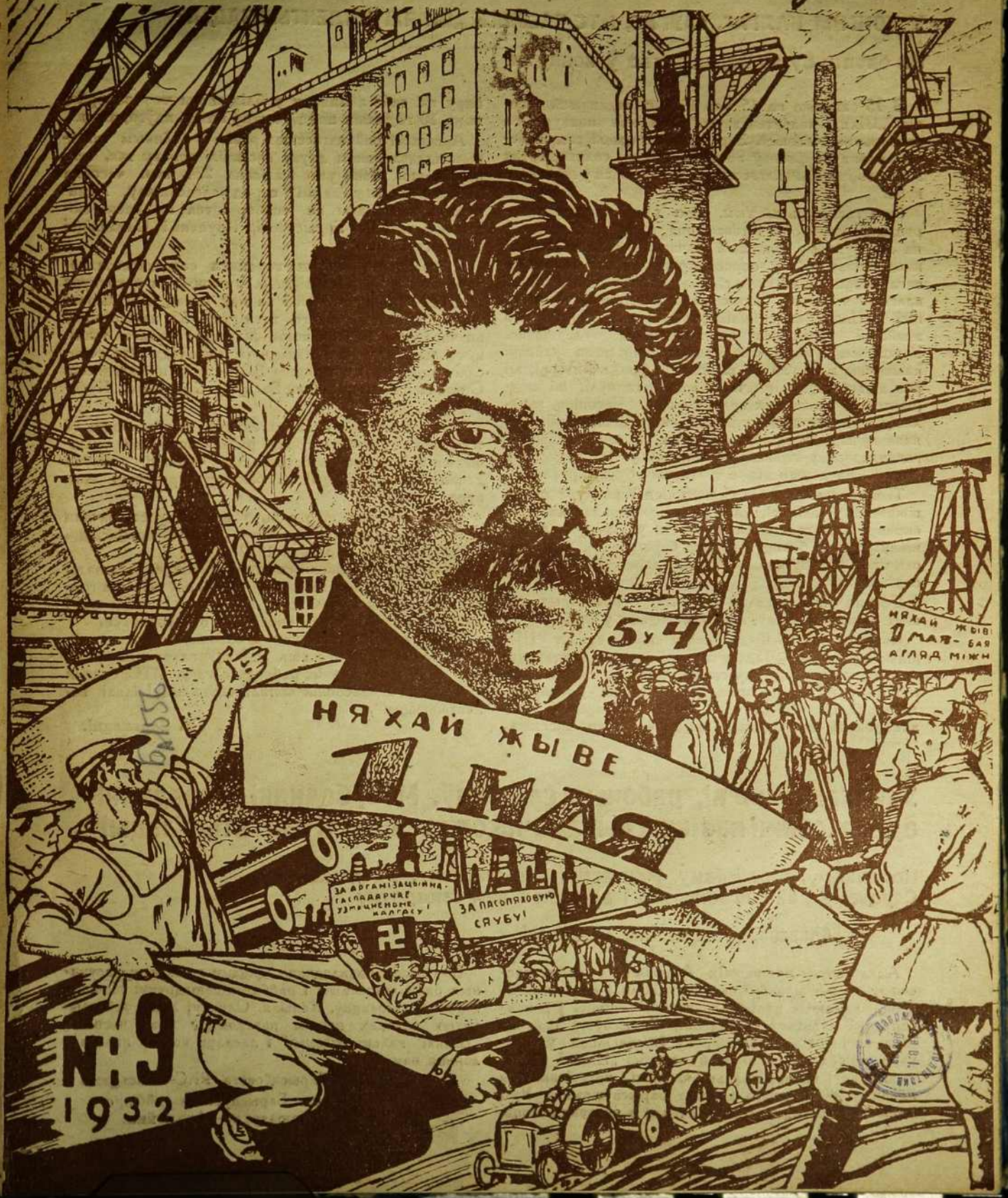


XVIII 1932

# Шлях калектывізацыі.



№ 9  
1932

мес-24 нумары  
-12  
6  
3  
СКУ ЗДАВАЦЕ  
ТУ АЛЬБО ЛІСТАК

# Конкурс па пашырэнні часопісі „Шляхі Калектывізацыі“ працягнуты да 1-га верасня 1932 году

У КОЖНЫ КАЛГАС, САЎГАС, МТС ЧАСОПІСЬ „ШЛЯХІ КАЛЕКТЫВІЗАЦЫІ“

На барацьбу за пяршыństwo ў конкурсе

З 15 сакавіка па 15 мая 1932 г. рэдакцыяй часопісі „Шляхі калектывізацыі“ аб'яўлен конкурс па пашырэнні часопісі. Зараз мы атрымалі рад паведамленняў з раёнаў аб тым, што як селькоры, так і некаторыя райкалгасаюзы ўключыліся ў гэты конкурс.

Гэта гаворыць аб тым, што многія нашы таварышы-рабселькоры і таварышы з райкалгасаюзаў па сапраўднаму зразумелі значэнне часопісі „Шляхі калектывізацыі“ ў справе арганізацыйна-гаспадарчага ўмацавання калгасаў, у справе падрыхтоўкі калгасных кадраў. Гэтыя таварышы правы. У часопісі „Шляхі калектывізацыі“ можна шмат чаго знайсці карыснага па калгасным будаўніцтве. У кожным нумары часопісі калгаснік можа знайсці каштоўны матэрыял аб падняцці ўраджайнасці, аб развіцці сацыялістычнай жывёлагадоўлі, аб падрыхтоўцы калгасных кадраў і г. д. Часопісь зьяўляецца найлепшай кніжкай калгасніка, кніжкай, якая вучыць як трэба змагацца за арганізацыйна-гаспадарчае ўмацаванне калгасаў у іх арцельнай форме — на даным этапе калгаснага будаўніцтва.

Тыя таварышы, якія ўключыліся ў конкурс па пашырэнні часопісі, робяць надзвычайна вялікую справу. Яны дапамагаюць партыі ўключаць калгаснікаў у яшчэ больш упартую барацьбу за сацыялістычную будову сельскай гаспадаркі, за пабудову сацыялізму.

Сёння мы адзначаем ініцыятыву некаторых нашых карэспандэнтаў, што ўключыліся ў конкурс.

Карэспандэнт з Выдрэйскага сельсавету, т. Шакинко Іван піша: „Надаючы вялікае значэнне распаўсюджанню друку сярод калгаснага насельніцтва, я аб'яўляю сябе ўдарнікам па распаўсюджанні часопісі „Шляхі калектывізацыі“. Ужо завербавалі два гадавых падпісчыкі на часопісь,

біру на сябе абавязак у бліжэйшы час завербавать 10 гадавых падпісчыкаў і пяць паўгадавых“.

Аршанскі райкалгасаюз разам з раённым газетным аддзяленнем друку паставілі справу так, што на сёнешні дзень ужо выпісана 234 экз. часопісі „Шляхі калектывізацыі“ сярод калгаснікаў. Адна-часова выкліканы на саборніцтва па распаўсюджанні часопісі Барысаўскі, Крупскі і Смалявіцкі райкалгасаюзы.

Рабселькоры Марына-горскага сельскагаспадарчага тэхнікуму (Пухавіцкі р.) ўключыліся ў конкурс па пашырэнні часопісі і на май месяц завербавалі сярод студэнтаў свайго тэхнікуму 55 падпісчыкаў на часопісь. Рабселькоры Марына-горскага тэхнікуму выклікалі паслядвадцать іх прыкладу ўсе сельскагаспадарчыя тэхнікумы БССР і ў прыватнасці Стара-Барысаўскі, Нова-Беліцкі, Смалянскі, Кура-соўскі.

Ёсць яшчэ рад паведамленняў, якія гавораць за тое, што рад рабселькораў, райкалгасаюзаў ўключыліся ў конкурс па пашырэнні часопісі, актыўна дапамагаючы рэдакцыі па баявому правесці конкурс.

Улічваючы тое, што работа па конкурсе пачала толькі разгортвацца, рэдакцыя рашыла працягнуць конкурс да 1-га верасня 1932 г.

Селькоры і райкалгасаюзы! Множце прыклады Аршанскага райкалгасаюзу, селькораў марына-горскага тэхнікуму, селькора Шакинко. Штодзённа і актыўна змагайцеся за пяршыństwo ў конкурсе.

Трэба дабіцца таго, каб у кожным калгасе, саўгасе, МТС была часопісь „Шляхі калектывізацыі“, каб кожны калгаснік, рабочы саўгасу, МТС, бядняк і серадняк-аднаасобнік чыталі часопісь „Шляхі калектывізацыі“.

М. Баранекі.

## Усе калгаснікі, рабочыя саўгасаў, МТС, бяднякі і сераднякі-аднаасобнікі павінны чытаць часопісь „Шляхі калектывізацыі“

Полацкаму, Віцебскаму, Менскаму, Капыльскаму, Узьдзенскаму, Слуцкаму райкалгасаюзам і аддзяленням саюздруку

Адказвайце на выклік Барысава!

Адказваючы на выклік Аршанскага райкалгасаюзу па пашырэнні часопісі „Шляхі калектывізацыі“, надаючы вялікае значэнне часопісі ў рэканструкцыі сельскае гаспадаркі, Барысаўскі райкалгасаюз і райбюро саюздруку ўключаюцца ў конкурс (аб'яўлены рэдакцыяй часопісі „Шляхі калектывізацыі“) па пашырэнні часопісі, арганізавушы падпіску для кожнага калгасу Барысаўшчыны. Ужо маем 155 паўгадавых падпісчыкаў з чэрвеня месяца.

Выклікаем паслядвадцать нашаму прыкладу наступны райкалгасаюзы і райбюро саюздруку: Менску, Віцебску, Полацку, Капыля, Слуцку, Узды. Аб прынятых захадах просім паведаміць праз часопісь „Шляхі калектывізацыі“ і даслаць копію паведамлення нам.

Старшыня Барысаўскага РКС—Касьцюк.  
Загадчык Барысаўскага райбюро саюздруку—Адамейка.

XVIII  
7925 (XII)  
**КАЛЕТЫ ВІЗАЦЫ**

Пралетары ўсіх краёў, злучайцеся!

ШЛЯХІ

9  
1932

М  
А  
И

**З Ъ М Е С Т**

**Перадавая**—Свята барацьбы і перамог.

**Кляшторны**—Май над сусьветам (верш)

**С. С.**—Раўняцца па перадавых.

**Д. С.**—Лепшыя атрымалі прэміі.

**Байтрукоч, Замурацкі і Хаменка**—Да 20-га мая скончым сяўбу.

**Кузьмянок, Зайцаў, Юдзенкоў**—Палявыя брыгады газеты—замагары ва бальшавіцкую сяўбу.

**А. П.**—Першы выезд у поле выкаўкаў новы прыліў у калгасы.

**П. Сяргейчык**—Практыка арганізацыі брыгад у калгасе імя ДПУ.

**Р. К-кі**—БССР на парове суцэльнай пшэменнасці.

**Н. Берштэйн**—Электрыфікацыя сельскай гаспадаркі БССР.

**І. Г. Альперыч**—Тэхнічная рэканструкцыя сельскай гаспадаркі БССР.

**Крэйдач В.**—Вытворчая практыка завоцнікаў.

**М. Варанецкі**—На барацьбу за прышчыненне ў конкурсе. Адаказвайце на выклік Барысава!

**О Р Г А Н Н А Р К А М З Е М У І К А Л Г А С Ц Э Н Т Р У Б С С Р**

**Свята барацьбы і перамог**

**Аднажам на пагрозу вайны і інтэрвенцыі ўзмацненнем бальшавіцкіх тэмпаў будаўніцтва сацыялізму. Ператворым кожны завод, саўгас, калгас у несакрушальную крэпасць абароны краіны.**

Першае мая—дзень міжнароднай пралетарскай салідарнасці, дзень агляду і мабілізацыі рэвалюцыйных сіл усяго сьвету.

У гэтым годзе першае мая праводзіцца ва ўмовах найглыбейшага эканамічнага крызісу капіталістычных краін і найглыбейшых клясавых супярэчнасцяў паміж працай і капіталам; ва ўмовах вялікага росту камуністычнага руху ў Эўропе і Амэрыцы і найглыбейшых сымпаты пралетарыяту ўсіх краін да сваёй сацыялістычнай бацькаўшчыны—СССР. У нас, у Савецкім саюзе, гэта міжнароднае свята праводзіцца ва ўмовах нячуванага ў гісторыі чалавечтва ўздыму ўсёй народнай гаспадаркі, ва ўмовах рэвалюцыйнага энтузіязму рабочых, калгаснікаў і ўсіх працоўных краіны па ажыццяўленьні задач ленінскай партыі будаўніцтва сацыялізму.

Капіталістычная гаспадарка знаходзіцца зараз у становішчы найглыбейшага крызісу. Заводы і фабрыкі працягваюць згортвацца, беспрацоўе з кожным днём расьце. Армія беспрацоўных у капіталістычных краінах налічвае зараз каля 50 мільёнаў. Сусьветны эканамічны крызіс выклікае жахі і паніку ў буржуазіі, бедапаможнасць у радох кіруючай клясы капіталістычнага сьвету.

Буржуазія пры дапамозе сацыял-фашыстаў шукае выхад з кастрафічнага становішча. Гэты „выхад“ буржуазія бачыць ва ўзмоцненым наступе на жыццёвы ўзровень працоўных мас гораду і вёскі і шалёнай падрыхтоўцы да вайны. Павялічваецца армія беспрацоўных, скарачаюцца фонды сацыяльнага страхаваньня. Дзесяткі сямей пралетарыяту прызначаны на голад і сьмерць. Ня лепшае становішча і тых рабочых, якія пакуль што яшчэ працуюць. Капіталісты павялічваюць рабочы дзень, зьніжаюць зароботную плату. Дзесяткі мільёнаў сямей працоўных прызначаны на жабрацкае, нечалавечае існаваньне.

З кожным днём пашыраецца нездавальненне рабочых і працоўнага сялянства. Усё больш разгортваюцца клясавыя бойкі. Ніякія хлусьлівыя ўгаварваньні сацыял-працацеляў, ні турмы, ні расстрэлы рабочых,—нічога ня можа супыніць росту рэвалюцыйнага руху сярод працоўных усяго сьвету.

Ня глядзячы ні на тэроры, ні пагрозы буржуазіі, ні на кулямёты і бізуны паліцыі, ні на зьверствы фашыстаў,—пралетарыят і ўсе працоўныя гарадоў і вёсак капіталістычных краін, пад сьцягамі ленінізма, пад кіраўніцтвам камуністычных партыяў, у дзень першага мая дэманструюць:

Супроць наступленьня капіталістаў на жыццёвы ўзровень працоўных мас. Супроць дыктатуры буржуазіі і белага тэрору. Супроць фашызму і сацыял-фашызму. За рэвалюцыйны выхад з крызісу, за дыктатуру пралетарыяту.



У дзень Першага мая пралетарыят і ўсе працоўныя капіталістычных краін дэманструюць:

Супроць падрыхтоўкі новых імперыялістычных войн, супроць падрыхтоўкі сусветнага імперыялізму да нападу на СССР—сацыялістычнай бацькаўшчыны працоўных усяго сьвету.

Працоўныя Савецкага саюзу пад кіраўніцтвам ленінскай партыі пасьпяхова будуць сацыялізм. Краіна саветаў ператвараецца ў краіну магутнай індустрыі, шпарка даганяючую самыя перадавыя капіталістычныя краіны. СССР ператварылася ўжо ў краіну самага буйнага земляробства ў сьвеце. Бесьперапынна паляпшаецца матэрыяльна-бытавое становішча працоўных мас гораду і вёскі.

Савецкі саюз пасьпяхова закончыў трэці год п'яцігодкі, у якім завершана пабудова фундаманту сацыялістычнай эканомікі.

Аграмадны перамогі на ўсіх франтах сацыялістычнага будаўніцтва за час першай п'яцігодкі стварылі ўмовы для пастаноўкі вырашэньня яшчэ больш грандыёзных задач у другой п'яцігодцы. „Асноўнай палітычнай задачай другой п'яцігодкі зьяўляецца канчатковая ліквідацыя капіталістычных элемэнтаў і клясаў наогул, поўнае зьнешчэньне прычын, якія параджаюць клясавыя розьніцы і ахіллёатацыю, і перамаганьне перажыткаў капіталізму ў эканоміцы і сьвядомасьці людзей, ператварэньне ўсяго працоўнага насельніцтва краіны ў сьвядомых і актыўных будаўнікоў бясклясавага сацыялістычнага грамадства“ (з пастановы XVII Усесаюзнай партканфэрэнцыі).

Зараз мы выконваем праграму сацыялістычнага будаўніцтва апошняга году першай п'яцігодкі. Папярэднія вынікі першага кварталу гэтага году са ўсёй яскравасьцю паказваюць, што ў параўнаньні з адпаведным кварталам мінулага году выпуск прадукцыі нашай прамысловасьці ўзрос на 19 проц., а выпуск прадукцыі цяжкай індустрыі—на 35,5 пр. Аднак, на гэтых посьпехах мы ні ў якім разе не павінны заставацца, трэба з усёй бальшавіцкай настойлівасьцю змагацца за пасьпяховае завяршэньне першай п'яцігодкі за чатыры гады.

У гэтым годзе мы яшчэ больш павінны змагацца за поўнае выкананьне плянаў па нашай прамысловасьці, яшчэ больш настойліва павінны біцца за мэталі і апал, палепшаньне транспарту, хутчэйшае пашырэньне лёгкай індустрыі, выкананьне якасных паказчыкаў прамфінплану.

У сельскай гаспадарцы мы павінны з усёй рашучасьцю змагацца за арганізацыйна-гаспадарчае ўмацаваньне калгасаў у іх ардэльнай форме разьвіцьця на даным этапе, за канчатковае вырашэньне збожжавай праблемы, за хутчэйшае вырашэньне праблемы жывёлагадоўлі, за павышэньне ўраджайнасьці. Мы зараз знаходзімся

ў паласе адказнайшай, выключнай гаспадарча-палітычнай важнасьці кампаніі—веснавой пасеўкампаніі. Пасьпяхова правесьці веснавую сяўбу—гэта значыць забясьпечыць выкананьне пляну заключнага году першай п'яцігодкі, забясьпечыць посьпех у арганізацыйна-гаспадарчым умацаваньні калгасаў; гэта значыць яшчэ больш умацніць абароназдольнасьць нашай краіны.

Таму, выкананьню плянаў трэцяй бальшавіцкай вясны партыйныя, савецкія і камсамольскія арганізацыі і ўся пралетарская грамадзкая павінны зьвярнуць выключную ўвагу. Калгасы БССР павінны поўнасьцю выкарыстаць вопыт ударнікаў Крыма, якія скончылі веснавую сяўбу на 20 дзён раней вызначанага тэрміну. Ударнікі палёў Крыма дабіліся бальшавіцкіх тэмпаў сканчэньня сяўбы, дзякуючы правільнай арганізацыі працы, ліквідацыі абязьлічкі і ўраўнілаўкі, дзякуючы шырока разгорнутаму сацспарборніцтву і ударніцтву паміж палявымі брыгадамі. Поўнае абсемянэньне намечанай па пляну плошчы, максымальнае скарачэньне тэрміну сяўбы, высокая якасьць сяўбы—цэнтральная задача сёнешняга дня ў вёсцы. Трэба памятаць, што скарачаны тэрмін сяўбы—галоўнейшая ўмова пасьпяховай барацьбы за высокі ўраджай.

Ключом да вырашэньня ўсіх гэтых задач зьяўляюцца шэсьць умоў правядзеньня, нашай партыі тав. Сталіна. Толькі пабальшавіцку ажыццяўляючы паказаныя тав. Сталіна, мы зможам пасьпяхова выканаць тыя грандыёзныя задачы, якія перад намі стаяць у заключным годзе першай п'яцігодкі.

Капіталістычныя краіны—у цісках найглыбейшага эканамічнага крызісу. Краіна Саветаў—на крутым уздыме будаўніцтва сацыялізму. „У капіталістычных дзяржавах—найлюцейшае беспрадоўе мільёнаў і крайняе згваленьне шматмільённых мас вёскі. У Савецкім саюзе поўная ліквідацыя беспрадоўя і зьнешчэньне жабрацтва, сямігадзінныя рабочы дзень на фабрыках і заводах, няўхільны ўздым дабрабыту працоўных мас гораду і вёскі. Усе гэта яшчэ больш робіць СССР цэнтрам прыцягненьня рабочых усіх краін і прыгнечаных усяго сьвету. Рэвалюцыйнаізуоучае значэньне Савецкага саюзу расьце. СССР мацнее, як база міжнароднага сацыялізму“ (з пастановы XVII Усесаюзнай партканфэрэнцыі).

Усё гэтае прывяло да нябывалага абвастрэньня супярэчнасьцяў у лагеры імперыялістаў, у падрыхтоўцы новай вайны да ўзмацненьня інтэрвэнцый супроць СССР. Капіталістычныя краіны шалёна рыхтуюцца да вайны і ў першую чаргу да нападу на Савецкі Саюз. Аб гэтым сьведчыць рост узбраеньня ў капіталістычных краінах, апошнія падзеі на Далёкім Усходзе, правакацыі супроць СССР, адкрыты сабатаж разбраеньня на так званай канфэрэнцыі па разбраеньню.

**Няхай жыве Чырвоная армія—аплот мірнай палітыкі  
савецкай улады, пільны вартавы савецкіх межаў,  
верны страж Кастрычніка!**

Таму, пераможна будуючы сацыялізм, мы ні адну хвіліну не павінны забываць аб небяспецы вайны. З яшчэ большай энэргіяй мы павінны разгортаць нашу народную гаспадарку, з яшчэ большай энэргіяй павінны ўзмацняць абароназдольнасць СССР.

Рабочыя, калгасьнікі і ўсе працоўныя—шчыльнай рады вакол партыі Леніна! Наперад да новых перамог будаўніцтва сацыялізму!

Няхай жыве кіраўнік і арганізатар пераможнага сацыялістычнага будаўніцтва—УсеКП(б) і яе правадыр тав. Сталін!

Т. КЛЯШТОРНЫ

## МАЙ НАД СУСЬВЕТАМ

Ад дзяржаў да калёній— адзіны настрой: на дэвье сілы варожых плянэта разьбіта...	І няма такіх молаў і сіл няма, Каб гісторыі строма стрымалі...	не дапусьціць, каб жэрлам гармат пан-драпежнік даў важнае слова, каб на полі расстрэлу штоноч і штодзень, Пад грымотныя тыя раскаты, нагрузалі ў баёх скарыстаных людзей, выгрузалі жывых і гарматы.
Колькі год пралетарскай крывёй было майскае сонца заліта!	Бурных штормаў ня спыніць расстрэл і турма, Што ідуць з пралетарскіх кварталаў.	каб на полі расстрэлу штоноч і штодзень, Пад грымотныя тыя раскаты, нагрузалі ў баёх скарыстаных людзей, выгрузалі жывых і гарматы.
Гэты дзень сваю вострасьць ня сёньня набіў, і свой курс не на прошласць трымае...	Нездарма так бурліць збунтаваная кроў, нездарма так напружаны нэрвы...	на полі расстрэлу штоноч і штодзень, Пад грымотныя тыя раскаты, нагрузалі ў баёх скарыстаных людзей, выгрузалі жывых і гарматы.
Міліёны гартуюць запал барацьбы Пад праменьнем сусьветнага Маю, Каб запал гартаваны далей нясучы перайначыць законы сусьвету...	Не схвае пад шыльдай драпежных зубоў „міратворчы анёлак“ Жэнэвы.. Хай хоць тоны гарматных сьмярцей праляцяць.	Бо сягоньня пажарам гарыць небакрай, На дэвье сілы варожых разьбіта плянэта... Сёньня сілы гартуе сусьветны Май для Кастрычніка цэлага сьвету.
Імя Ленін сягоньня гучыць на ўсіх мовах вялікай плянэты...	Хай зямля скалыхнецца сягоньня, Але пойдзе рашуча заўжды пралетар	на полі расстрэлу штоноч і штодзень, Пад грымотныя тыя раскаты, нагрузалі ў баёх скарыстаных людзей, выгрузалі жывых і гарматы.
Ад дзяржаў да калёній— адзіны настрой: Ходзяць гоманы громаў па сьвеце...	Супроць громаў драпежніцкай бойні— Стане Жан, стане Роза, Марат з новай сілай, з натхнёнасьцю новай—	Ад дзяржаў да калёній— адзіны настрой: Ходзяць гоманы громаў па сьвеце... Хоць вартуюць „архангелы“ мірны спакой, але міру няма на плянэце.
Хоць вартуюць „архангелы“ мірны спакой, але міру няма на плянэце.	Стане Жан, стане Роза, Марат з новай сілай, з натхнёнасьцю новай—	на полі расстрэлу штоноч і штодзень, Пад грымотныя тыя раскаты, нагрузалі ў баёх скарыстаных людзей, выгрузалі жывых і гарматы.

Менск, 29-IV—32 г.

**Братом па клясе—вязьням капітала, ахвярам  
фашыстоўскага тэрору—наш пралетарскі прывет.**

## За скарачэнне тэрмінаў сяўбы, за ўраджай!

**Арганізацыйна-гаспадарчым умацаваньнем калгасаў саўгасаў, правільным стварэньнем брыгад, разгортваньнем саборніцтва і ўдарніцтва—забясьпечым выкананьне пляна веснавой сяўбы і высокую ўраджайнасьць нашых палёў.**

### Раўняцца па перадавых

Сяўба ранніх збожжавых культур па БССР у поўным разгары. Перадавыя калгасы, якія добра падрыхтаваліся да гэтай важнейшай гаспадарчэ-палітычнай кампаніі, скончылі пасеў ранніх яшчэ ў красавіку месяцы. Так, калгас „Дняпроўскі араты“, Камарынскага раёну, скончыў сяўбу збожжавых культур да 25 красавіка, калгас „Чырвоны бор“, Хойніцкага раёну пасеў 20 га яравога жыта, 18 га аўса, 6 га ячменю і 2 га гароху. Усяго па БССР па звестках на 1 мая засеяна 34 тысяч га.

Да 23 красавіка калгас „Прагрэс“, Дубровенскага раёну, засеў 2 га пшаніцы, „13-цігодзьдзе Кастрычніка“—засеў 1 га ільну і 0,5 га капуснай расады, „Прамень Кастрычніка“ засеў 25 га кагношыны.

Рад машына-трактарных станцый прыступілі да сяўбы ў палове красавіка. На 22 красавіка Жыткавіцкая МТС засеяла 101 га ранніх яравых культур, Церахаўская—30 га, Буда-Кашалёўская—16 га, Рэчыцкая—6 га, Вузьдзенская—15 га, Даманаўская МТС засеяла 15 проц. усёй плошчы, вызначанай па пляне. Кожны дзень прыносіць усё новыя і новыя звесткі аб перамогах на пасеўным фронце.

Аднак, мы маем яшчэ рад калгасаў, якія зусім непадрыхтаванымі прыступілі да палявых работ. Напрыклад, калгас „Чырвоная Беларусь“, „Большавік“ і калгас імя Сталіна, Мсьціслаўскага раёну, не ачысьцілі яшчэ насення, сельскагаспадарчы інвэнтар не адрамантавалі поўнасьцю. У калгасе „Большавік“ нехапае для пасеву 102 цэнтнераў розных культур і ні праўленьне калгасу, ні сельскі савет ня прынялі канкрэтных мер па забяспечаньні насенным матэрыялам намечанай па пляне плошчы. Міжкалгасная і ўнутрыкалгасная насенная ўзаемадапамога не разгорнута.

Сталыя вытворчыя брыгады, якія павінны адграць рашаючае значэньне ў пасьпяховым правядзеньні веснавой сяўбы, шмат па якіх калгасах да гэтага часу яшчэ не арганізаваны. Да палявых работ прыступілі без належнай расстаноўкі рабочай сілы. На Мазыршчыне, напрыклад, некаторыя старшыні калгасаў заяўляюць, што „арганізацыя брыгад неабавязкова, сяўбу можна скончыць і па старой расстаноўцы сіл у калгасе“.

Зусім зразумела, што такія разважаньні зьяўляюцца ні чым іншым, як прамой дапамогай кулаку ў яго барацьбе супроць арганізацыйна гаспадарчага ўмацаваньня калгасаў, супроць павышэньня ўраджайнасьці калгасных палёў. Трэба павесці рашучую барацьбу з апартуністычнай недаацэнкай ролі брыгады—асноўнага зьвязна ў падняцьці калгаснай вытворчасці. Трэба зараз жа на хаду пасеўкампаніі арганізаваць сталыя вытворчыя брыгады ў тых калгасах, дзе яны не арганізаваны яшчэ. Толькі ў правільнай арганізацыі працы, ліквідацыі абязьлічкі і ўраўнілаўкі магчыма пасьпяхова выканаць пляны сяўбы.

У Крыме ў гэтым годзе скончылі веснавую сяўбу на 20 дзён раней вызначанага тэрміну. Ударнікі Крыма дабіліся гэтых посьпехаў дзякуючы правільнай арганізацыі працы, поўнай ліквідацыі абязьлічкі і ўраўнілаўкі, шырока разгорнутага сацыялістычнага саборніцтва і ўдарніцтва паміж палявымі брыгадамі. Вопыт ударнікаў Крыму павінен быць поўнасьцю выкарыстан усімі калгасамі БССР.

Збор насення і да гэтага часу яшчэ поўнасьцю ня скончан. Разгортваючы ўдарнымі тэмпамі сяўбу, па-большавіцку трэба змагацца за поўнае стварэньне насенных і страхавых фондаў у калгасах і аднаасобным сэктары. Ніводзін кавалак яравога кліну не павінен застацца незасеяным. Поўнасьцю мабілізаваць унутраныя насенныя рэсурсы. Шырэй разгарнуць міжкалгасную і ўнутрыкалгасную ўзаемадапамогі па стварэньні насенных фондаў.

Веснавая сяўба патрабуе да сябе выключнай увагі партыйных, камсамоўскіх і савецкіх арганізацый. Цэнтральнай задачай зараз у вёсцы зьяўляецца—веснавая пасеўная кампанія. Сюды павінна быць зьвернута ўся ўвага. Сюды павінны быць кінуты лепшыя сілы.

Жывое апэрацыйнае кіраўніцтва сяўбой набывае выключнае значэньне. Райкалгассаюзы павінны быць зараз на калгасных палёх, павінны кіраваць сяўбой, дапамагаць калгасам поўнасьцю выканаць пасеўныя пляны.

Веснавая сяўба павінна даць тысячы новых ударнікаў — змагаюў за арганізацыйна гаспадарчае ўмацаваньне калгасаў. Узброіцца вопытам Крыму ў барацьбе за скарачаныя тэрміны сяўбы, за высокі ўраджай.

Шырэй сацсаборніцтва і ўдарніцтва па выкананьні плянаў веснавых работ.



Вясеньняя сяўба ў поўным разгары.

## Лепшыя атрымалі прэміі

За ўзорную падрыхтоўку да веснавой сяўбы Калгасцэнтр БССР прэміяваў рад калгасаў і аднаасобных працаўнікоў. Ніжэй мы падаем сьпіс тых калгасаў, якія атрымалі прэміі.

Для прэміяваньня лепшых ударнікаў калгасу імя ДПУ, Менскага раёну, адпушчана 300 руб., старшыня калгасу „Чырвоны трактарыст“, Ельскага раёну, т. Рудкі прэміраван 200 руб., акрамя гэтага выдана на 300 руб. прамавараў для прэміяваньня лепшых ударнікаў гэтага калгасу. Для прэміяваньня лепшых ударнікаў калгасу „Чырвоны камунар“, Жлобінскага раёну, адпушчана 300 руб., акрамя гэтага выданы крэдыт у суме 800 руб. на пабудову кароўніка. Старшыня калгасу „Сейбіт“, Петрыкаўскага раёну, т. Беластоцкі атрымаў 200 р. Старшыня Чырвона-Слабодзкага райкалгассаюзу тав. Кавальчук атрымаў прэміі 200 руб. і старшыня калгасу „КІМ“ гэтага-ж раёну т. Смоліч

прэміяван 100 р. Акрамя гэтага калгасу „КІМ“ выдана 300 руб. для пабудовы дзіцячых ясьляў.

Гэтыя калгасы поўнасьцю засыпалі насенныя фонды, адрамантавалі інвэнтар і збрую, створаны сталыя вытворчыя брыгады, за якімі замацаваны участкі зямлі. Прэміяваныя калгасы поўнасьцю ліквідавалі абязьлічкі і ўраўнілаўку, поавільна расставілі рабочую сілу на палявых работах. Толькі дзякуючы гэтаму памянёныя калгасы арганізавана прыступілі да палявых работ.

Усе калгасы БССР павінны раўняцца па перадавых, змагацца за пасьпяховае сканчэньне веснавой сяўбы ў максымальна скарачаны тэрмін, за поўнае абсемяненьне намечанай па пляне плошчы. Широка разгарнуць сацыялістычнае спарніцтва і ўдарніцтва паміж калгасамі і палявымі брыгадамі на лепшае і хутчэйшае сканчэньне веснавой сяўбы.

Д. С.

## Да 20 мая скончым сяўбу

(Койданаўскі раён)

На імя Цэнтральнага Камітэту КП(б)Б, ЦВК і VII-га надзвычайнага зьезду Саветаў Койданаўскага раёну, які адбыўся 28 красавіка, калгасьнікі калгасу імя Крупскай, Ляхавіцкага сельсавету, прыслалі рапарт. У рапартае калгасьнікі пішуць:

„Рэарганізацыя Койданаўскага раёну ў нацыянальны польскі—новы вялікі пераможны крок у ажыццяўленьні ленінскай нацыянальнай палітыкі.

У фашысцкай Польшчы, дзе пануе дыктатура памешчыкаў і капіталістаў, з дня на дзень паглыбляецца эканамічны крызіс. Кожны дзень закрываюцца фабрыкі, сотні тысяч рабочых палякаў і іншых нацыянальнасьцяў выкідаюцца на вуліцу, узрастаюць падаткі, руйнуючы сялянскія гаспадаркі.

У нас, у краіне Саветаў, рабочая кляса і працоўнае сялянства, пад кіраўніцтвам ленінскай кампартыі, пераможна будуць сацыялізм, шпарка крочаць да бясклясавага сацыялістычнага грамадства.

Польскае працоўнае насельніцтва з году ў год прымае найшырэйшы ўдзел у сацыялістычным будаўніцтве.

Наш калгас імя Крупскай аб'яднае 4 пасёлкі—Падруб'е, Суднікі, імя Леніна і Сталіна. З посьпехам закончыўшы кампанію па выкананьні ўсіх загадоўчых заданьняў, мабілізацыі сродкаў, яшчэ ў пачатку студзеня мы пачалі рыхтавацца да трэцяй бальшавіцкай вясны.

Да тэрміну адрамантавалі інвэнтар, збрую, стварылі насенны фонд. За зіму мы вывезлі на поле 430 вазоў гною і прывезлі ў калгас 7 тон штучнага ўгнаеньня. У выніку пасьпяховага сканчэньня падрыхтоўчай кампаніі да сяўбы, калгас заняў першае месца ў Койданаўскім раёне і 13 красавіка распачаў сяўбу. На 23 красавіка наш калгас засеяў 9 га аўса, 6,5 га пшаніцы, 2,5 га сарадэлі. За ўдарную работу калгас прэміяваны РВК на суму 300 руб.

Гэтых посьпехаў мы дасягнулі ў выніку ажыццяўленьня 6 умоў тав. Сталіна.

Аднак, мы не павінны прайсьці міма тых недахопаў, якія ў нас ёсьць. Ня ўсе калгасьнікі яшчэ ліквідавалі сваю няпісьменнасьць.

У аднаку VII надзвычайнага зьезду саветаў мы абавязваемся закончыць сяўбу да 20 мая. Арганізаваць пры калгасе дзіцячыя ясьлі, гурток па ліквідацыі няпісьменнасьці на польскай і беларускай мовах. Усіх калгасьнікаў і калгасьніц завербаваць у грамадзкія арганізацыі. Арганізаваць гурток па аўладаньні вайскавай тэхнікі.

Абавязваемся яшчэ шырай разгарнуць сацыялістычнае і ўдарніцтва ў барацьбе за тэрміновае сканчэньне сяўбы і за выкананьне ўсіх гаспадарчых палітычных кампаніяў. Мы запэўняем раённы зьезд саветаў і Цэнтральны Камітэт партыі, што яшчэ больш узмацнім клясавую пільнасьць у барацьбе за генэральную лінію партыі.

Па даручэньні агульнага сходу калгасьнікаў:

Прэзыдум сходу—Байтручок,  
Зумрэцкі і Хаменка.

т. Лі-Вун-Лі—адзін з лепшых ударнікаў кітайскага нацыянальнага калгасу (Віцебшчына).



## Палявыя брыгадныя газеты — змагары за бальшавіцкую сяўбу

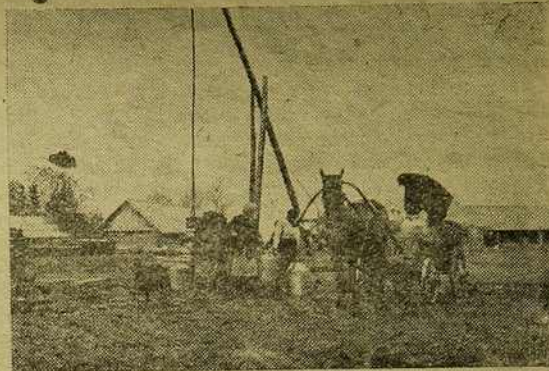
Практыка нізавага друку і рабселькораў паказала, што па радзе раёнаў і сельсаветаў — „нізавы друк і рабселькоры сталі самай моцнай, самай вострай зброяй нашай партыі“ (Сталін) — у барацьбе за вырашэньне цэнтральнай задачы — арганізацыйна гаспадарчага ўмацаваньня калгасаў, за падрыхтоўку да 3-й бальшавіцкай сяўбы, як-та:

Складаньне насенных і адлічэньне страхавых фондаў, складаньне фуражных фондаў, рэалізацыя насеннай пазыкі, арганізацыя брыгад з сталым складам калгаснікаў і прымацаваньне да брыгад паўных вучасткаў зямлі, ліквідацыя абязьлічкі і кулацкай ураўнілаўкі, разгортваньне сацыялістычных мэтадаў працы, шляхам поўнага ажыццяўленьня 6 гістарычных умоў тав. Сталіна.

На міжраённай куставой нарадзе рэдактароў насыценгазэт калгасаў, саўгасаў і МТС Мазырскага куста выявілася шмат ганебных фактаў. Так, па Мазырскім раёне старшыня калгасу „Чырвоны сьцяг“ займаўся „очковтירתельствам“, ня прымаў ніякіх захадаў да ліквідацыі абязьлічкі ў свінарніку, кароўніку; няправільна расстаўляў рабочую сілу, а гаварыў, што „ў нас усё добра“. Рэдкалегія насыценгазэты і рабселькоры калгасу „Чырвоны сьцяг“ выкрылі шкодных элемэнтаў, „очковтירתелей“ і праз насыценгазэту арганізавалі грамадзкую думку, у выніку чаго апошніх выключылі з калгасу, а старшыню калгасу зьнялі з працы і перадалі справу ў нарсуд. Насыценгазэты і рабселькоры дамагліся ліквідацыі абязьлічкі, як у МТФ, СТФК, так і ў конным парку, шляхам стварэньня брыгад і прымацаваньня да кожнага работніка брыгады каня, станка, мёртвага інвэнтару і інш.

У Ельскім раёне рабселькоры і нізавыя калгасныя, саўгасныя рэдкалегіі насыценных газэт прыцягнулі аграспэцыялістаў да практычнай работы ў саўгасе „Добрынь“, распрацавалі пастанову 2 агразаатэхнічнага зьезду і прымянілі ў працы саўгасу па павышэньні ўраджайнасьці.

Насыценнай газэтай калгасу „Сейбіт“, Пётрыкаўскага раёну, праведзена праверка становішча свінагадоўчай фэрмы. Выявілася, што свінні стаялі па вушы ў гразі, часта былі галодныя, ад гэтага меліся выпадкі вялікага адыходу свіней. Насыценгазэты дала сыгнал, зьмясьціўшы „адкрыты



Камунары камуны „Зьвязда“ адпраўляюць малака з фэрмы на ст. Пухавічы для пралетарскіх дзяўраў (Пухавіцкі раён).

ліст свіней“, у якім яны білі трывогу на дрэнны догляд і патрабавалі палепшаньня догляду за імі. Зараз свінагадоўчая фэрма знаходзіцца ў здаровым стане і адыход маладняка зьнізіўся да мінімуму.

Дэлегаты міжраённай куставой нарады абмянялі вопытам работы і на аснове разгорнутай бальшавіцкай крытыкі і самакрытыкі з усёй рашучасьцю ўскрылі недахопы нізавага друку ў падрыхтоўцы да веснавой сяўбы.

Міжраённая нарада мабілізавала ўвагу рэдактароў калгасных, саўгасных і МТС насыценгазэт на пасьпяховае правядзеньне веснавой сяўбы. Барацьбітом за пасьпяховае правядзеньне веснавой сяўбы павінны стаць палявыя брыгадныя насыценгазэты. Народа па баявому ўключылася ў правядзеньне месячніка масавай праверкі партыйнага кіраўніцтва ў перабудове працы рабселькораў і нізавага друку.

У цэнтр увагі рэдактароў нізавага друку нарада паставіла ажыццяўленьне пастановаў ЦК УсеКП і ЦК КП(б) на пытаньні рабселькорскага руху і падрыхтоўкі газэтных кадраў.

Па пытаньнях лепшага правядзеньня веснавой сяўбы, удзельнікі нарады заключылі паміж сабой сацыялістычныя дагавары.

Кузьмянок, Зайцаў, Юдзенкоў.

## Першы выезд у поле выклікаў новы прыліў у калгасы

(Мазырскі раён)

Дзякуючы добрай падрыхтоўцы рад калгасаў нашага раёну распачалі веснавую сяўбу яшчэ ў пер-



Першы выхад у поле

шай палове красавіка. Зараз некаторыя калгасы скончылі ўжо сяўбу ранніх культур.

У час першага выезду ў поле некаторыя калгасы, якія добра падрыхтаваліся да сяўбы, мелі прыліў з беднякоў і сераднякоў. Так, у раёне дзейнасьці Дамановіцкай МТС, у калгас Дудзічы ўступіла 6 бядняцка-серадняцкіх гаспадарак, у калгас „Новыя халоднікі“ — 4 гаспадаркі і ў астатніх калгасах ёсьць прыліў на 1—2 гаспадаркі.

Уступіўшы ў калгасы, беднякі і сераднякі поўнасьцю ссыпалі насенне і шчыра ўзяліся за працу.

Калгаснікі ўзялі на сябе абавязак скончыць веснавую сяўбу на 5 дзён раней тэрміну, аб'явілі сябе ударнікамі 3-й бальшавіцкай сяўбы.

А. П.



# Практыка арганізацыі брыгад у калгасе імя ДПУ

(Менскі прыгарадны сельсавет)

Прыступаючы да арганізацыі вытворчых брыгад, калгас імя ДПУ, прарабіў папярэдняю вялікую працу па складанні рабочага пляну веснавой сяўбы і ўборкі ўраджаю. Гэты плян адначасова служыць і рабочай праграмай. У плане зроблены разьлікі, колькі неабходна затраціць рабочай і цягавай сілы ў кожнай брыгадзе на працягу ўсяго перыяду палявых работ на кожны від работы па кожнай культуры паасобку. Складаючы плян, адначасова прапрацоўваліся і нормы выпрацоўкі па ўсіх відах работ, прыстасоўваючы іх да ўмоў калгасу, улічваючы ступень механізацыі і машынізацыі, становішча жывога і мёртвага інвентару.

На падставе рабочага пляну калгасам складзён графік працы, з якога відаць напружанасьць працы па паасобных перыядах і па дэкадах, калі і колькі працадзён не хапае, ці лішня. Такая пастанова работы дае мажлівасьць выявіць лішнюю рабочую сілу ў калгасе для перадачы яе арганізаваным парадкам прамысловасьці.

Калгас імя ДПУ мае пладова-гародны напрамак. Разьлікі паказалі, што на пладова гародных культуры будзе затрачана 60 проц. рабочай сілы на працягу ўсяго перыяду палявых работ уключаючы сюды ўборку і захаваньне ўраджаю. На збожжавыя культуры і сенажаці, уключаючы і ўборку позьняй бульбы, будзе затрачана 40 проц.

Вядучай галіной гаспадаркі гэтага калгасу зьяўляецца гародніна і пладоўніцтва.

Калгас парашыў арганізаваць брыгады па прыцыпу вядучай галіны ў гаспадарцы. Створаны, такім чынам, 6 брыгад пладова-гародных, 1 брыгада жывёлагадоўлі і 1 брыгада майстраў (кавалі, плотнікі).

За кожнай пладова-гароднай брыгадай замацоўваюцца пэўныя вучасткі, па мажлівасьці, аднародных гародных культур і ў дадатак збожжавых і сенажаць. Калі-ж нельга замацаваць за кожнай брыгадай аднолькавую плошчу аднолькавых відаў культур, з прычыны тых ці іншых абставін, то даецца плошча другіх гародных і іншых культур, раўнацэнная па колькасці неабходнай затраты працадзён на выкананьне работы па пасеву, догляду і ўборцы гэтых культур. Зрабіць гэта вельмі лёгка, маючы перад сабою рабочы плян і расьлін неабходнай затраты працадзён на выкананьне работ па кожнай культуры.

Жывёлагадоўчая брыгада абслугоўвае толькі рагатую жывёлу і сьвіней. Людзі, якія даглядаюць коняў, сюды не ўваходзяць, таму што яны ўліваюцца ў тыя брыгады, да якіх прымацаваны абслугоўваемыя імі коні.

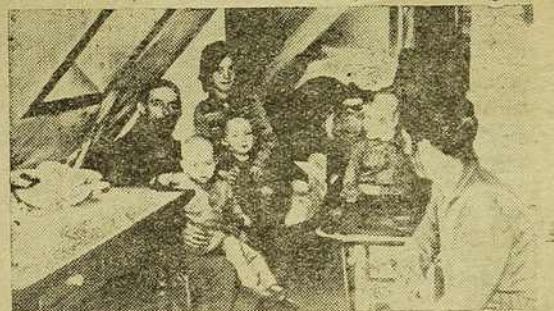
Пасля прапрацоўкі ўсіх матар'ялаў усе брыгадзіры прапушчаны праз каротка-тэрміновыя курсы—інструктаж па азнаямленьні з паасобнымі прыёмамі карыстаньня машынамі і прыладамі, якія будуць ужывацца ў калгасе ў гэтым годзе, пад наглядам ячэйкі ІТС пры Беларускай зональнай пладова-гароднай дасьледчай станцыі. П. Сяргейчык.

№ п/п	Пералік культур	Плошча ў га	Увага
1	Маладыя пладовыя сад . . . . .	67 га	Уся плошча саду занята гароднінай і ўваходзіць у лік 73 га гародніны
2	Старыя „ „ . . . . .	1 „	
3	Клубнікі . . . . .	5 „	
4	Гародніна . . . . .	73 „	У тым ліку 5 га калгаснікаў
5	Раньняя бульба . . . . .	30 „	
6	Позьняя „ „ . . . . .	35 „	
7	Бручка кармавая і сілос . . . . .	28 „	
8	Азімыя . . . . .	103 „	
9	Яравыя зернавыя . . . . .	75 „	
10	Бабовыя „ „ . . . . .	15 „	
11	Віка і сьрадэля . . . . .	11,5 „	
12	Лубін . . . . .	6 „	
13	Канюшына . . . . .	22 „	
14	Натуральная сенажаць . . . . .	108 „	
	Разам . . . . .	579,5 га	

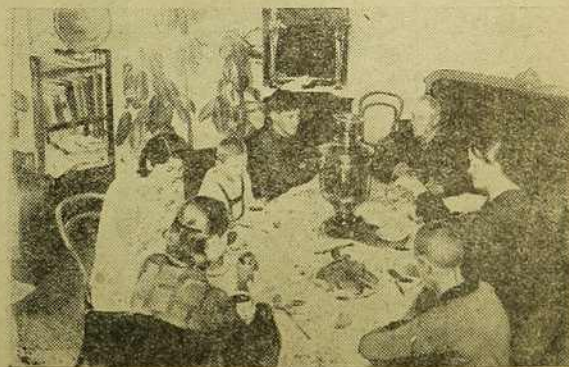
Як бачым, працаёмкімі культурамі, як гародніна, бульба, кармавая бручка і сілос, занята плошча ў 239 га і астатнімі, акрамя натуральных сенажацей,—232,5 га.

Як жа ў такіх умовах калгас падышоў да арганізацыі вытворчых брыгад?

## Пралетарскае жыльлё



У іх: беспрацоўны берлінскі мэталіст з жонкай і 4 дзецьмі перабраўся жыць на вышкі старога дому.



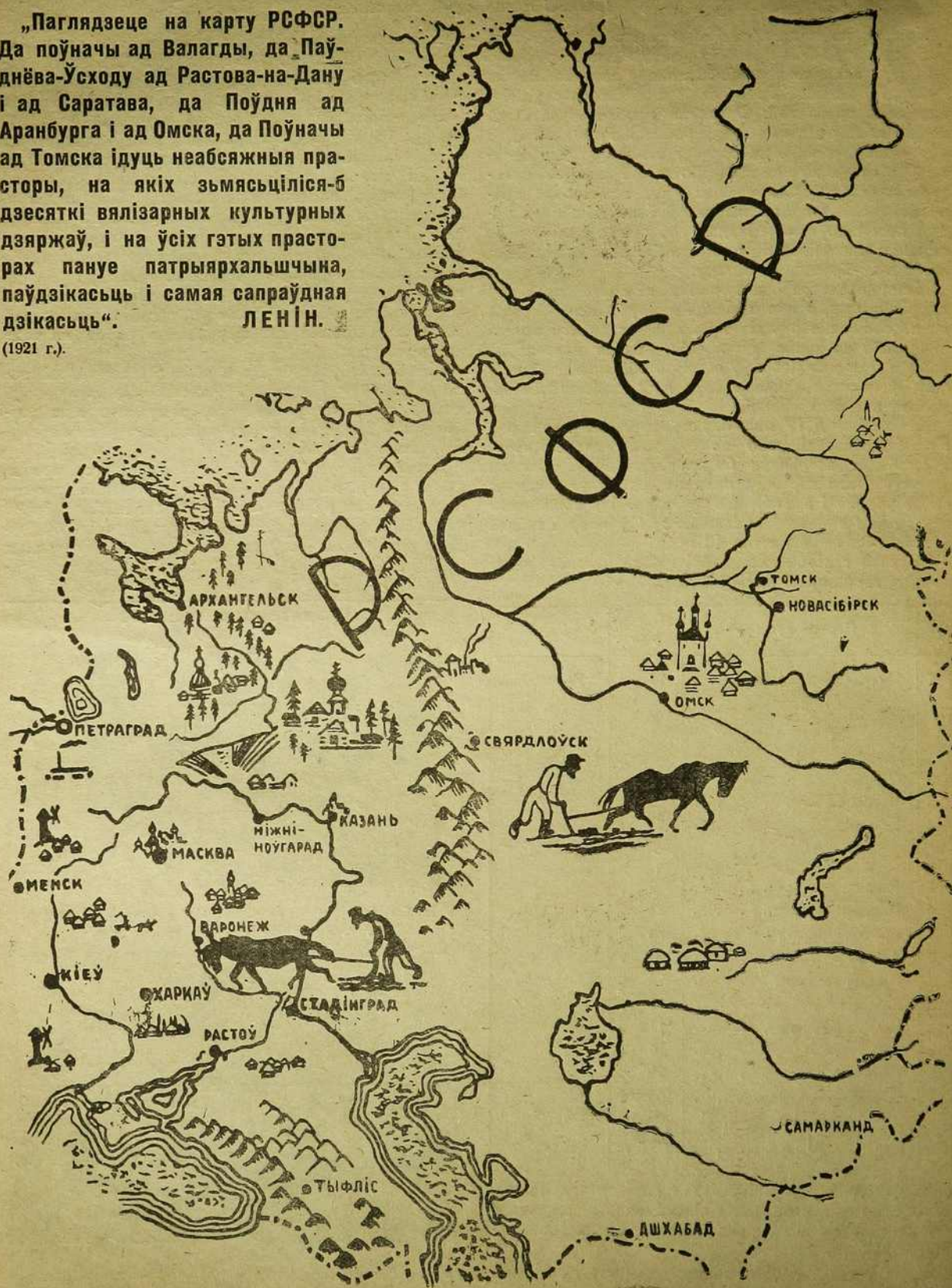
У нас: Савецкі мэталіст сьвярдлоўшчык заводу „Красный Пролетарий“ з жонкай і 5 дзецьмі перабраўся ў новаадбудаваны дом.

## ПАГЛЯДЗЕЦЕ НА КАРТУ

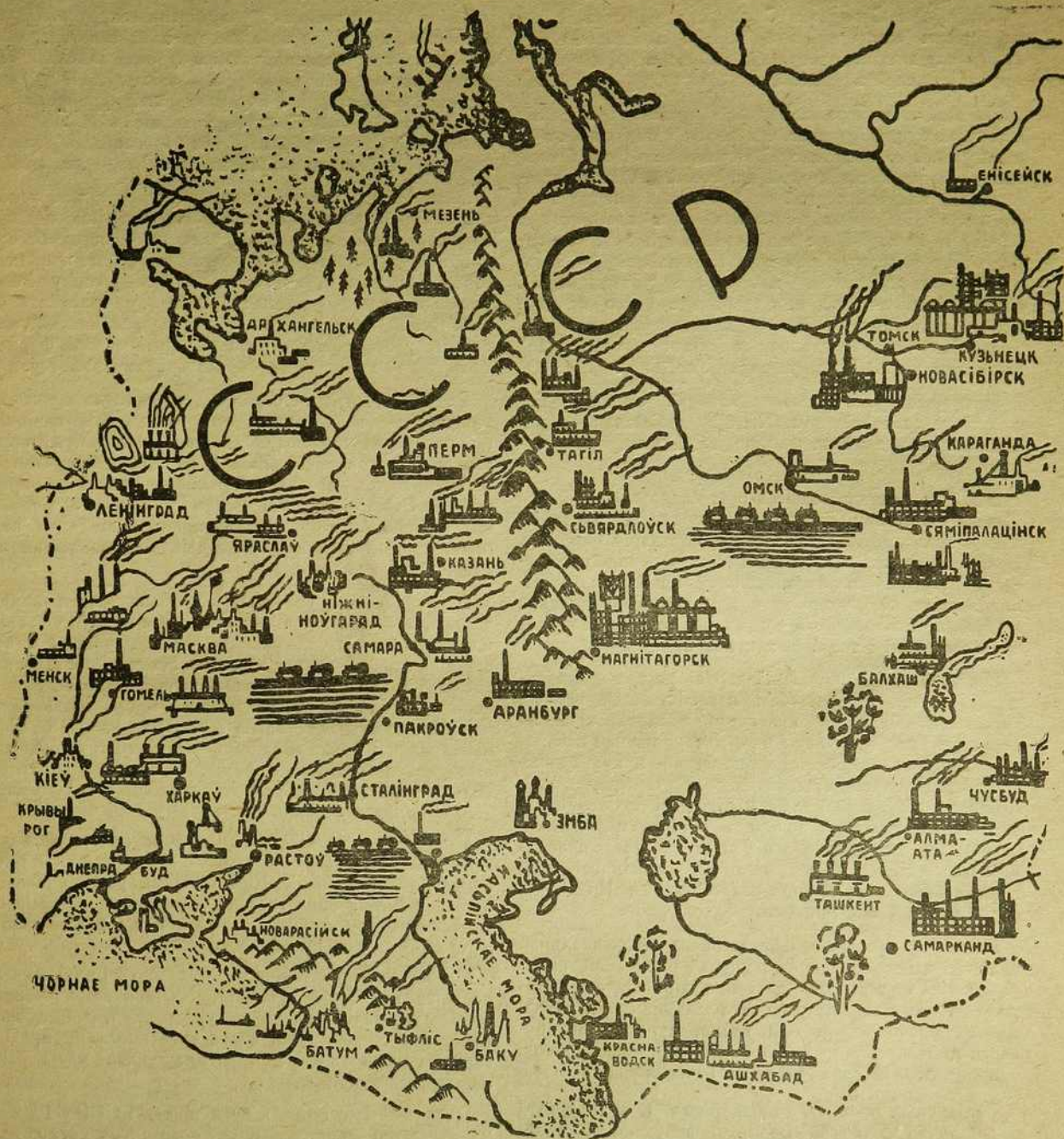
„Паглядзеце на карту РСФСР. Да поўначы ад Валагды, да Паўднёва-Ўсходу ад Расто́ва-на-Дану і ад Саратава, да Поўдня ад Аранбурга і ад Омска, да Поўначы ад Томска ідуць неабсяжныя прасторы, на якіх зьмясьціліся б дзесяткі вялізарных культурных дзяржаў, і на ўсіх гэтых прасторах пануе патрыярхальшчына, паўдзікасьць і самая сапраўдная дзікасьць“.

ЛЕНІН.

(1921 г.).



# ПАГЛЯДЗЕЦЕ НА КАРТУ



„Паглядзеце на карту СССР. Пяцігодка перакроіла твар краіны. Да поўначы ад Валагды, да Паўднёва-Ўсходу ад Растова-на-Дану і Саратава, да Поўдня ад Аранбурга і Омска, да Поўначы ад Томска—на ўсіх гэтых прасторах, дзе панавала патрыярхальшчына, паўдзікасьць і самая сапраўдная дзікасьць, растуць гіганцкія саўгасы, калгасы, заводы, шахты, гарады. Каля Растова—сельмаш, каля Сталінграда—трактарны, паблізу гары Атач — Магнітагорск — Кузьнецкбуд, вугаль, мэталі, трактар, нафта, бавоўна. Паглядзеце на карту СССР. Паглядзеце, як выконваюцца заветы Леніна“.

СТАЛІН.

## БССР на парозе суцэльнай пісьменнасці

Працоўныя Савецкага Саюзу пад непакісным кіраўніцтвам камуністычнай партыі паспяхова будуць сацыялізм. Завершана пабудова фундаменту сацыялістычнай эканомікі.

Найвялікшыя перамогі на ўсіх вучастках сацыялістычнага будаўніцтва за час першай пяцігодкі стварылі ўмовы для пастаноўкі вырашэння яшчэ больш грандыёзных задач другой пяцігодкі. „Асноўнай палітычнай задачай другой пяцігодкі зьяўляецца канчатковая ліквідацыя капіталістычных элементаў і клясаў наогул. Поўнае знішчэнне прычын, якія перажджаюць клясавую розніцу і эксплуатацыю, і перамаганне перажыткаў капіталізма ў эканоміцы і сьвядомасці людзей, ператварэнне ўсяго працоўнага насельніцтва краіны ў сьвядомых і актыўных будаўнікоў бясклясавага сацыялістычнага грамадства“ (з пастаноў XVII канфэрэнцыі УсеКП(б)).

Працоўныя ўсіх нацыянальнасцяў Савецкай Беларусі пад кіраўніцтвам КП(б)Б дабіліся аграмаднейшых поспехаў на фронце сацыялістычнага будаўніцтва.

БССР у цесным саюзе і пры падтрыманні ўсяго Савецкага Саюзу паспяхова перамагае эканамічную і культурную адсталасць—спадчыну царызму. З краіны заняпалай, цёмнай, някультурнай у мінулым, Беларусь ператвараецца ў краіну індустрыяльна-калгасную, у краіну суцэльнай пісьменнасці; з краіны спажывецкай—у краіну высока-таварнай жывёлагадоўлі і тэхнічных культур.

Працоўныя Савецкай Беларусі ўсіх нацыянальнасцяў, пад кіраўніцтвам камуністычнай партыі, пераможна будуць культуру, пралетарскую па зьмесьце і нацыянальную па форме, рашуча і паспяхова знішчаючы рэшткі эканамічнай і культурнай адсталасці раней прыгнечаных нацыянальнасцяў. Яркім доказам новай буйнай перамогі ленінскай нацыянальнай палітыкі, новым магутным паказчыкам эканамічнага і культурнага ўздыму польскіх працоўных мас, якія да Кастрычніцкай рэвалюцыі былі прыгнечанымі, зьяўляецца рэарганізацыя Койданаўскага раёну ў нацыянальна польскі раён.

Паспяховае вырашэнне ленінскай нацыянальнай палітыкі забяспечваецца рашучай барацьбой рабочай клясы і ўсіх працоўных пад кіраўніцтвам партыі супроць вялікадзяржаўнага шавінізму, як галоўнай небяспекі на даным этапе, супроць беларускага контррэвалюцыйнага нацыянал-дэмакратызму, супроць польскага, яўрэйскага і іншых шавінізмаў.

Вялізарныя поспехі гаспадарчага і культурнага будаўніцтва Савецкай Беларусі зьяўляюцца яркім доказам правільнасці ленінскай нацыянальнай палітыкі, якая паслядоўна ажыццяўляецца ў Савецкім Саюзе. Дасягнутыя поспехі на ўсіх вучастках гаспадарчага і культурнага будаўніцтва яшчэ раз сьведчаць аб тым, што толькі камуністычная партыя правільна вырашыла нацыянальнае пытаньне.

Досыць аглянуцца назад на 15 год, як мы ўбачым, што па БССР да Кастрычніцкай рэвалюцыі было 70 проц. няпісьменнага працоўнага насельніцтва. З краіны нацыянальна-прыгнечанай, адсталай, няпісьменнай, някультурнай—БССР ператвараецца ў краіну суцэльна-пісьменную.

Вакол разгортвання будаўніцтва беларускай пралетарскай культуры адбываецца клясавая барацьба. Клясавы вораг перагалоскамі з фронту клясавай барацьбы па радзе вучасткаў сацыялістычнага будаўніцтва пераклікаецца і на культурным фронце, як у форме процідзеяння разгортвання нацыянальна-культурнага будаўніцтва, так і асабліва вакол ажыццяўлення ленінскай нацыянальнай палітыкі.

Актывізацыя клясаво-варожых сіл, у сувязі з абвастрэннем клясавай барацьбы, асабліва вялікадзяржаўнага шавінізму, праўляецца ў барацьбе супроць будаўніцтва нацыянальнай па форме і пралетарскай па зьмесьце беларускай культуры, у ігнараванні яе нацыянальнай формы, у трактаванні беларускай культуры, як культуры „сялянскай“, адсталай, у супроцьпастаўленні нацыянальнай формы беларускай культуры яе пралетарскаму зьместу.

Вядучы рашучую барацьбу з клясаво-варожымі тэндэнцыямі на тэарэтычным фронце, мы павінны поўнасьцю забяспечыць выкананне дырэктыў партыі аб ператварэнні БССР у краіну суцэльнай пісьменнасці. Гэту задачу павінны выканаць працоўныя БССР. На гэта ёсць у нас усе магчымыя магчымасці, на якіх пасля заканчэння ліквідацыі няпісьменнасці перайсці да ліквідацыі малапісьменнасці.

З уважэннем усеагульнага абавязковага навучання, мы дамагліся значных поспехаў у знішчэнні прычын, ад якіх раджаецца цемра, няпісьменнасць, някультурнасць. На сёнешні дзень рознымі зьвеньямі першапачатковай школы ахоплены каля 650 тысяч дзяцей—97 проц. школьнага ўзросту, сямігодкай—звыш 120 тысяч дзяцей. Няпісьменных і малапісьменных навучаецца ў розных школах і лічбунктах 412 тысяч чалавек. Досыць толькі прывесці лічбы, што за апошнія гады ліквідавалі няпісьменнасць звыш 800 тысяч чалавек.

У нас ёсць сотні фабрык, заводаў, саўгасаў, калгасаў, дзесяткі сельсаветаў, якія зьяўляюцца ўжо суцэльна-пісьменнымі. Хіба гэта ня ўзор большавіцкай работы? Хіба гэта ня доказ таго, як мы выконваем заветы Леніна? Гэтыя лічбы і факты гавораць самі за сябе!

Мы знаходзімся ў краіне нябачанага і нячуванага росквіту культуры і навукі. На аснове вучэння марксызму-ленінізму, на аснове дыялектычнага метаду, як адзінага правільнага сьветапогляду пралетарыята—выводзім з цемры працоўныя масы ўсіх нацыянальнасцяў.

Па пляне культурнага будаўніцтва БССР у 1932—33 годзе намчаецца шырока разгарнуць сетку навучальных устаноў па падрыхтоўцы і перападрыхтоўцы кадраў для гаспадарчага і культурнага будаўніцтва БССР і ахапіць як непасрэдным, так і завочным навучаннем усіх работнікаў, якія ня маюць адпаведнай кваліфікацыі, але працуюць у данай галіне вытворчасці.

Партыя праведзена вялікая работа на тэарэтычным фронце па выкрыцці контррэвалюцыйных тэорый, па ачыстцы дарогі для развіцця пралетарскай культуры. Пленум ЦК і ЦКК КП(б)Б, які адбыўся 28 сакавіка гэтага году, заастрыв увагу ўсіх партыйных арганізацый і пралетарскай грамадзкасці

„на задачах рашучай барацьбы за партыйнасьць навуку, бязьлітаснай барацьбы з правым апартунізмам контррэвалюцыйным трацкізмам, „левымі“ загібамі і гнілым лібэралізмам на навукова-тэарэтычным фронце“.

Усё з кожным днём узрастаючыя запатрабаванні шырокіх працоўных мас патрабуюць шырокаразгорнутай масавай культурна-асветнай работы. І зусім недапушчальным зьявішчам зьяўляецца тое, што ў радзе месц некаторыя культурна-асветныя памяшканні скарыстоўваюцца не па прызначэньні, што стан капітальнага будаўніцтва культурных устаноў абсалютна недавальняючы. Пленум ЦК і ЦКК прапанаваў „зьясьпячыць выкананьне ў гэтым годзе ўсяго пляну будаўніцтва культурна-асветных устаноў, а таксама скончыць ужо пачатыя будаўніцтвам масавыя школы“.

Для выкананьня пастаўленых партыяй задач неабходна мабілізаваць усю грамадскую думку, а асабліва партыйна-камсамольскі і прафсаюзны актыў, і каб выканаць задачы сацыялістычнага будаўніцтва, высунутыя другой пяцігодкай. Неабходна ўзьняць на вышэйшую ступень масава-культурную і палітыка-асветную работу, карэнным чынам перабудаваць яе, асноўны цяжар яе перанесьці „ў цэх, прадпрыемства, МТС, саўгас, калгас, чыгуначнае дэпо і большага падпарадкаваньня непасрэдным задачам сацыялістычнага будаўніцтва“ (з пастановы пленуму ЦК і ЦКК КП(б)Б).

Прафсаюзы павінны накіраваць сваю работу на выкананьне канкрэтных паказальнікаў прафінплану, за сацыялістычныя адносіны да працы. Прафсаюзы павінны прыняць самы актыўны і непасрэдны ўдзел у вытворча-клясавым выхаваньні, асабліва новых рабочых, ва ўзмацненьні абароназдольнасьці краіны, узмацненьні інтэрнацыянальнага выхаванья, выкананьні шасьці гістарычных умоў тав. Сталіна—вось што павінна легчы ў аснову масавай і культурнай работы прафсаюзаў.

Задачи культурнай рэвалюцыі патрабуюць усямернага паскарэньня і зьяўляюцца ўсеагульнай пісьменнасьці працоўнага насельніцтва, рашучага ўзьяняць культурнага ўзроўню працоўных мас, стварэньня ў шырокіх разьмерах новых кадраў уласнай тэхнічнай інтэлігенцыі з рабочых і калгасьнікаў, аўладаньня тэхнікай, хутчэйшага ўзьяняць ўсёй справы тэхнічнай асьветы, узмацненьня камуністычнага выхаванья.

Пасьпяховае вырашэньне гэтых задач абавязвае партыйныя арганізацыі ўзмацніць кіраўніцтва культурным будаўніцтвам. „Барацьба за павышэньне якасьці культурнай работы, за рэалізацыю шасьці ўмоў правадэра партыі тав. Сталіна, за марксыска-ленінскую мэтадалёгію“—асноўная і першачарговая задача партыйных арганізацый і ўсёй пралетарскай грамадзкасьці на фронце культурнай рэвалюцыі.

У той час як у нас у БССР, як і ва ўсім Савецкім саюзе, на аснове псыялоўнага правядзеньня ланінскай нацыянальнай палітыкі няўстанна расьце культурны ўзровень працоўных усіх нацыянальнасьцяў, там—за мяжою, у краінах капітала—мы бачым зусім іншы малюнак.

Сучасная буржуазная культура і навука крута павярнула назад ад слоў вялікага нямецкага паэта Гётэ, які казаў: „Сьвятла, больш сьвятла“. Су-

сьветны эканамічны крызіс рэзка паскарае працэс яе распаду. Не сьвятла, а цемры, някультурнасьці, сярэднявяковай папоўскай інквізыцыі патрабуе зараз зшалелы буржуа ў паніцы перад крызісам. Нават самы заядлы прапаведнік польскага фашызму, гэта „Кур'ер Віленскі“ прадракае бліжэй і нямінучы ўпадак Заходня-эўрапейскай культуры.

За апошні час польскі буржуазны друк, не знаходзячы выхаду з крызісу, з упадку культуры, пачынае зацямяць голавы працоўных мас рознымі „дудамі“. Ён па ўсіх завулках крычыць, што, нібыта, ня так даўно на зямлі зьявіліся „абноўленья сьляды сьвятой крыві хрыста“. Буржуазныя вучоныя, падтрымоўваючы гэтыя „дуды“, навывперадкі, адзін перад другім стараюцца даказаць сваю вернасьць капіталізму і запэўняюць, што ўласнымі вачыма бачылі гэтыя самыя „сьляды“. Падобных „дудаў“ польскім буржуазным друкам штодня фабрыкуецца дзесяткі.

Абнішчэньне заходня-беларускай вёскі набывае ўсё большую глыбіню па меры абстрагненьня сусьветнага эканамічнага крызісу. Нядаўна „Работнік“ (орган польскіх сацыял-фашыстаў) не здзіўляючыся паведамляе, што на рынку нейкі селянін Пятрыкоўскі прадаў „свайго сына за 50 злотых“. А ў Амэрыцы створаны спецыяльныя крэмы, у якіх прадаецца кроў беспрацоўных. Гэтую кроў купляюць хворыя буржуа для лячэньня малакроўя.

Голад штурхае „хлопаў“ на продаж дзяцей. Голад у жудасным абкружэньні ахапіў рабочых і ўсё працоўнае сялянства Польшчы, Заходняй Беларусі і Заходняй Украіны. Продаж дзяцей польскімі працоўнымі і продаж крыві амэрыканскімі беспрацоўнымі з-за кавалка хлеба,—ярыя доказы „росквіту“ буржуазнай культуры і цывілізацыі.

Буржуазныя „прафэсары“ майструюць „тэорыі“ за „тэорыямі“ апраўданьня развалу капіталістычнай сыстэмы. Але дарэмныя патугі супыніць рух гісторыі. Закон пагібелі капіталізма напісан ім самім. Усе „навуковыя“ прадраканьні ня ў сілах суняць упадак буржуазнай культуры, якая на ўсіх парах імчыцца ў твань сярэднявяковай папоўскай інквізыцыі; ня спыніць магутнага ўздыму рэвалюцыйнай барацьбы сусьветнага пралетарыяту. Магутны шквал пралетарскай рэвалюцыі зьме прэч з дарогі аўтараў „сьвятых цудаў“ і „законаў прыроды“ для беспрацоўных.

Посьпехі сацыялістычнага будаўніцтва Саюзу ССР і БССР асабліва відавочны на фоне ўсеагульнага эканамічнага крызісу капіталізму. Там, у краінах капітала, ідзе бязьлітаснае наступленьне на матар'яльна-бытавыя ўмовы рабочай клясы. Узрастае нацыянальны ўціск і эксплёатацыя прыгнечаных народаў калёній і паўкалёній. У зьявырым страху перад надыходзячай сусьветнай пралетарскай рэвалюцыяй, вядучы падрыхтоўку вайны супроць СССР, капіталісты імкнуцца фізычна знішчыць лепшую, найбольш сьвядомую частку рабочай клясы і працоўнага сялянства.

У краінах буржуазнай „дэмакратыі“ шалее нячунаны белы тэрор.

У нас, у краіне дыктатуры пралетарыяту, на базе нябывалых тэмпаў разьвіцьця народнай гаспадаркі, няўхільна павышаецца эканамічны і культурны ўзровень працоўных мас.

# Электрифікацыя сельскай гаспадаркі БССР

„Адзінай матар’яльнай базай сацыялізму можа быць буйная машынная прамысловасць, здольная рэарганізаваць і земляробства. Адпаведная ўзроўню навішай тэхнікі і здольная рэарганізаваць земляробства буйная прамысловасць—ёсць электрыфікацыя ўсёй краіны. Толькі тады, калі пад прамысловасць, сельскую гаспадарку і транспарт будзе падведзена тэхнічная база буйнай прамысловасці—толькі тады мы пераможам канчаткова“.

Гэтыя глыбокія словы Уладзімера Ільіча Леніна, леглі ў аснову пляна ГОЭЛРО—пляна дзяржаўнай электрыфікацыі СССР. Амаль зараз-жа пасьля ўзяцця ўлады рабочымі і сялянамі, ледзь уціхі фразы, у абстаноўцы рэзкай эканамічнай разрухі краіны, геній У. І. Леніна намаляваў майстэрскую канву—у 10—15 год усеяць краіну Саветаў буйнымі электрастанцыямі, перакроіць сеткай правадоў, якія будуць транспартаваць электраэнергію ў прамысловасць, сельскую гаспадарку і транспарт для рэканструкцыі ўсёй народнай гаспадаркі, для пабудовы сацыялістычнага грамадства.

Тав. Ленін прыдаваў вялізарнейшае значэнне пляну ГОЭЛРО. У адзнаку ад малавераў, якія назвалі яго плян „электрыфікацыяй“. Ленін назваў яго „другой праграмай партыі“. „Яна (гэта праграма Н. Б.) нам патрэбна, як першыя нататкі, якія перад усёй Расіяй уставуць, як вялікі гаспадарчы плян, разлічаны ня менш, як на 10 год, і паказваючы, як перавесці Расію на сапраўдную гаспадарчую базу, неабходную для камунізму“ (Ленін т. XXVI, ст. 45—47).

Жыццё поўнасьцю апраўдала левінскі плян. Так, плян ГОЭЛРО намячаў давесці магутнасць раённых электрастанцый (РЭС) да 1.750 тысяч кілэват\*). Данія-ж на пачатак 1932 году паказваюць, што магутнасць раённых электрастанцый дасягнула 1.719 тыс. кілэват. Такім чынам, ужо ў трэцім годзе пяцігодкі плян ГОЭЛРО быў выканан.

Плян электрабудаўніцтва 1932 г. павінен забяспечыць падваенне магутнасці РЭС (раённых электрычных станцый), што ўжо ў 1-ую пяцігодку паддзіць значную электрычную базу пад прамысловасць і стварае для электрычнасці магчымасць быць адным з важнейшых элементаў у справе тэхнічнай рэканструкцыі ўсяе народнае гаспадаркі, а для сельскай гаспадаркі—унядрэнне энергетыкі зробіць СССР ня толькі краінай самай буйнай сельскай гаспадаркі, якою яна зьяўляецца на сёнешні дзень, а і краінай самай буйнай тэхнікі ў свеце.



Тав. ЖДАНОВІЧ—старшы бригадзір газразліковай бригады (саўгас Бачэйкава)

У другую пяцігодку

вытворчасць электраэнергіі дасягне 100 мільярдаў кілэватгадзін. Такія тэмпы можа мець толькі краіна, якая пабудавала фундамент сацыялістычнай эканомікі, а ў другую пяцігодку ажыццявіць „канчатковую ліквідацыю капіталістычных элементаў і клясаў наогул, поўнае знішчэнне прычын, якія параджаюць клясавую розніцу і эксцлэатацыі, і перамаганне перажыткаў капіталізму ў эканоміцы і свядомасці людзей, ператварэнне ўсяго працоўнага насельніцтва краіны ў свядомых і актыўных будаўнікоў бясклясавай сацыялістычнай грамады“ (З рэзалюцыі XVII канфэрэнцыі УсеКП(б)).

„Важнейшым элементам тэхнічнай рэканструкцыі народнай гаспадаркі (у 2-ую пяцігодку—Н. Б.) зьяўляецца стварэнне навішай энергетычнай базы, асновай на шырачайшай электрыфікацыі прамысловасці і транспарта і паступовым унядрэнні электраэнергіі ў сельскую гаспадарку, з скарыстаннем вагromных рэсурсаў воднай энергіі, каменавугольных залежаў асноўных і мясцовых басэймаў, мясцовых відаў паліва (торф, сланцы)“.

Такава ўстаноўка XVII канфэрэнцыі УсеКП(б).

Паглядзім, што-ж мы маем у БССР па лініі электрыфікацыі народнай гаспадаркі, прамысловасці, сельскай гаспадаркі ў 1-ую пяцігодку.

Так, колькасць магутнасці энергетычных устаноўкаў вырасла з 25,5 тысяч кілэват у 1926—27 г. да 81 тыс. квт. у 31 г. і да 85 тыс. кілэват у 1932 г. Выпрацоўка электраэнергіі па БССР вырасла з 72,5 мільёнаў кілэватгадзін у 26—27 г. да 209,5 млн. кілэватгадзін у 1931 г., а ў 1932 г. дасягне 327,5 млн. квт. гадзін.

## Электрыфікацыя сельскай гаспадаркі ў першую пяцігодку

Да рэвалюцыі ў БССР ня было ніводнай электрычнай устаноўкі.

Данія, якія ёсць у БССР, датычацца толькі пасьлярэвалюцыйнага часу. З гэтых даных відаць, што ў сельскай гаспадарцы меліся дробныя, сярэднія магутнасці матары ў 9 кілэват, працаваўшыя на сталым току ў саўгасах Белсельтрэста. Уся магутнасць іх дасягала 144 кілэват.

1931 год робіць значна крок уперад у сэнсе электрыфікацыі сельскай гаспадаркі БССР.

Дзякуючы пабудове 1-Бел. Дзярж. Раённай электрастанцыі імя Сталіна стала магчымым электрыфікаваць акаляючыя раёны і падаваць ток на значную адлегласць, аж на 90 кілэметраў у радыусе.

На працягу аднаго толькі 1931 году электрыфікавана 35 саўгасаў, калгасаў і фэрм у раёнах Віцебшчыны, Аршаншчыны, Дубровеншчыны. Устаноўлена магутнасць у іх дасягае каля 1700 кілэват—магутнасць у паўтары разы большая, чым мела ўся сельская гаспадарка дарэвалюцыйнай Расіі.

У саўгасах і калгасах устаноўлена 155 электрычных матараў, пры дапамозе якіх ужо ў 1931 годзе

\* 1 кілэват=1,36 конскіх сіл.



Тав. КОРДИКА—былы сьвінар, выдучан тэхнікам-сьвінаводам (саўгас Старчыцы).

рэзалі сечку, сілас, капусту, малацілі, малолі. Электраматоры замянілі ў гаспадарках старыя, менш вытворчыя і даражэйшыя рухавікі. У 1931 г. у электрыфікаваных саўгасах і калгасах устаноўлена 7102 лямпачкі Ёльліча, якія асьвятляюць саўгасныя і калгасныя хаты, ленткуткі, чытальні, сталюкі, скотныя двары.

Унядрэньне электраматора ў сельскую гаспадарку выклікае шалёную агітацыю з боку кулацтва і іх паднявал. Яны добра ведаюць, што падвядзеньне энэргетычнай базы пад сацыялістычную сельскую гаспадарку—апошні руйнуючы ўдар па іх існаваньні і таму яны робяць розныя спробы, каб сарваць пераможны ход сілы пралетарыяту—электраэнэргетыку. Электраматор робіць цэлую рэвалюцыю як у сельскай гаспадарцы, так і ў быту.

Вось некалькі ілюстрацый: 1) Адзін цэнтнэр сіласу зараз, пры рабоце электраматора ў саўгасе Віцебшчыны „Цераспаль“ каштуе 14,5 капеек, пры рабоце ж паравым рухавіком—26,5 кап. Зьніжэньне сабекошту амаль у 2 разы, акрамя зьберажэньня гаручага, рабсілы і г. д. 2) За 15 хвілін электраматор у саўгасе „Хоцінічы“, на Віцебшчыне, разразае караньплодаў на дзень для 80 шт. буйнай рагатай жывёлы, на што раней патрабавалася праца 5—6 жанчын на працягу 8—10-гадзіннага дня. Рабсіла, якая была вызвалена, дзякуючы электраматору, ужо ў 1931 годзе дала магчымасьць электрыфікаваным гаспадаркам Віцебшчыны выканаць свае асеньнія палявыя работы, сіласаваньне і інш. у значна карацейшыя тэрміны.

Побач з адзначанымі посьпехамі электрыфікацыі сельскай гаспадаркі БССР трэба адзначыць цэлы рад недахопаў:

1. Электрычная энэргія ня поўнасьцю яшчэ скарыстоўваецца ў электрыфікаваных саўгасах і калгасах. Задача савецкай грамадзкасьці, працаўнікоў па электрыфікацыі сельскай гаспадаркі,—дабіцца падвышэньня каэфіцыенту скарыстаньня электраматора ў сельскай гаспадарцы, большага ахопу электраэнэргіяй працэсаў жывёлагадоўлі (падрыхтоўка кармоў, падача вады і г. д.);

2. Яшчэ да гэтага часу ў саўгасах і калгасах не ўстаноўлены шчотчыкі.

Вынікі электрыфікацыі сельскай гаспадаркі ў 1931—32 годзе зьяўляюцца толькі першым кўніцтва па шляху ўнядрэньня электрычнасьці ў сельскай гаспадарку. Плян 1932 г. робіць яшчэ крок уперэду. Так, ужо да 1 мая 32 г. павінна быць скончана электрыфікацыя 27 саўгасаў, МТС і калгасаў і пушчаны ў ход з агульнай магутнасьцю ў 771 квт.

- |   |         |
|---|---------|
| 1) па Віцебекаму раёну—7 калгасаў магутнасьцю | 190 квт |
| 2) „ Аршанскаму „ 8 „ 1 саўгас, 1 фэрма—      | 345 „   |
| 3) „ Магілёўскаму „ 1 саўгас магутнасьцю—     | 50 „    |
| 4) „ Шклоўскаму „ 1 фэрма „                   | 50 „    |
| 5) „ Трактарацэнтру 5 МТС „                   | 66 „    |
| 6) 3 саўгасы глыбінных пунктаў „              | 70 „    |

Усяго ў 1932 г. сельская гаспадарка ўзброіцца магутнасьцю каля 1600 квт., будзе ўстаноўлена 6.700 лямпачак Ёльліча, 314 электраматораў. Кошт усяго электрабудаўніцтва 1932 году абыйдзеца 1.625 тыс. руб.

Вынікі электрыфікацыі сельскай гаспадаркі 1931—32 г. г., пачатая будова Рагачэўскай ТЭЦ, будаўніцтва Менскай ТЭЦ, разгорнутае будаўніцтва раённых электрычных станцый у 2-ую пядцігодку,—ужо зараз ставяць у парадак дня праблему кадрў для патрэб электрыфікацыі сельскай гаспадаркі, разгортваньне вопытнай справы, уясьненне тарыфікацыі электраэнэргіі, эксплёатацыі сельскіх магістраляў і г. д.

Мы знаходзімся на парозе 2-й пядцігодкі, у якой будзе падведзена навейшая тэхнічная база пад усю народную гаспадарку. „Асноўнай і рашаючай гаспадарчай задачай другой пядцігодкі зьяўляецца завяршэньне рэканструкцыі ўсёй народнай гаспадаркі, ствараньне навейшай тэхнічнай базы для ўсіх галін народнай гаспадаркі“. Гэтая ўстаноўка XVII партканфэрэнцыі ставіць ва ўсю шырыню пытаньне і аб падвядзеньні навейшай тэхнічнай базы пад сельскую гаспадарку.

Важнейшай задачай тэхнічнай рэканструкцыі народнай гаспадаркі зьяўляецца стварэньне навейшай энэргетычнай базы, заснаванай на найшырэішай электрыфікацыі прамысловасьці, транспарта і паступовым унядрэньні электраэнэргіі ў сельскую гаспадарку. Н. Б.



Тав. ЛІСОЎСКАЯ—лепшая ўдарніца гасразьліковай брыгады (саўгас імя Чарвякова).

**Тэхніка ў пэрыяд рэканструкцыі рашае ўсё. За бальшавіцкія тэмпы аўладаньня тэхнікай! Наперад на барацьбу за поўнае завяршэньне тэхнічнай рэканструкцыі ўсёй народнай гаспадаркі СССР!**

## ная рэканструкцыя сельскай рокі БССР

**„Развіццё прамысловасці, вытворчасць сельскагаспадарчых машын і трактароў, масавае забеспячэнне селянства прадуктам прамысловасці зьяўляецца той прадпасылкай, без якой ня можа рухацца ўперад сельская гаспадарка“.**

**(Сталін).**

1931 год зьявіўся годам пабудовы фундаменту сацыялістычнай эканомікі. Левінскае пытаньне „хто каго“ вырашана на карысьць сацыялізму як у горадзе, так і на вёсцы.

Сацыялістычны сэктар на вёсцы дасягнуў абсалютнай перавагі над аднаасобным сэктарам.

62 проц. па СССР і 50,3 проц. па БССР бядняцка-серадняцкіх гаспадарак уступілі ў калгас. Калгаснае селянства ператварылася ў цэнтральную фігуру земляробства, калгаснік стаў моцнай апорай партыі і ўлады на вёсцы. Калгасы і саўгасы ўжо даюць асноўныя масы таварнай прадукцыі.

Дзесяткі тысяч трактароў і тысячы машына-трактарных станцыяў зьяўляюцца магутнай базай, на аснове якой ідзе ператварэнне дробнага ўласніка ў актыўнага сацыялістычнага працаўніка. Бядняцка-серадняцкія масы ўпэўніліся ў правільнасці палітыкі камуністычнай партыі, накіраванай на індустрыялізацыю краіны, на стварэнне буйных прадпрыемстваў па вырабе машын для сацыялістычнага земляробства, бо „перабудова ўсёй сельскай гаспадаркі была б немагчыма без перапрацы яе тэхнічнай базы, без забеспячэння сельскагаспадарчай вытворчасці трактарамі, камбайнамі, пасеўнымі і ўборачнымі машынамі“ (Молатаў).

Шпаркія тэмпы індустрыялізацыі краіны, высокія тэмпы развіцця цяжкай індустрыі забяспечылі рашучае пераўзбраенне тэхнічнай базы сельскай гаспадаркі. За апошнія гады саўгасы, калгасы і МТС атрымалі больш чым на адзін мільярд рублёў машын, у тым ліку на некалькі сот мільёнаў рублёў складанага прычэпнага інвэнтару.

Пытаньне развіцця сельскагаспадарчага машынабудаўніцтва пастаўлена 17 усесаюзнай партканфэрэнцыяй і 14 зездам КП(б)Б як адна з асноўных задач непасрэдна звязаных з завяршэннем тэхнічнай рэканструкцыі народнай гаспадаркі. У параўнанні з мінулым 1931 годам, у 1932 годзе сельскагаспадарчае машынабудаўніцтва больш чым падвоіць выпуск прадукцыі. У 1932 годзе па СССР будзе выпушчана сельскагаспадарчых машын на 900 мільёнаў рублёў супроць 447 млн. за мінулы год. Апроч машын, сельскай гаспадаркай СССР будзе атрыман трактарны парк магутнасцю ў 1 млн. конскіх сіл і 11 тыс. аўтамашын. Царская Расія ў 1913 г. выпускала машын усяго на 70 млн. рублёў.

Такім чынам перад рабочымі заводаў сельскагаспадарчага машынабудаўніцтва стаіць задача так разгарнуць вытворчасць, каб мясячны выпуск у сярэднім за 1932 г. перавысіў гадавы выпуск 1913 г.

Ва ўмовах БССР сельскагаспадарчае машынабудаўніцтва складае адну з асноўных функцый прамысловасці. Праграма сельгасмашынабудаўніцтва, вызначаная для 1932 г. у аб'ёме 17 млн. 715 т. руб. па сваёй удзельнай вазе ва ўсёй металёпрамысловасці БССР раўняецца 35 проц. Далёка адкінуты

назад і ўшчэнт разбіты ўсе шкодныя сьдэвардзёжныя аб тым, што нібыта ў БССР у сілу абстаноўкі, якая гістарычна склалася, немагчыма праводзіць калектывізацыю бядняцка-серадняцкіх мас селянства і трактарызацыю сельскай гаспадаркі.

Як трактарызацыя, так і ўжыванне складаных машын да 1930 г. мелі зусім нязначнае месца ў сельскай гаспадарцы БССР. У праведзенай працы Дзяржпланам і Наркамземам БССР па машыназабеспячэнні яскрава працякае да 1930 г. стаўка на дробны сельскагаспадарчы інвэнтар, годны для аднаасобнага сэктара, здольны развіваць куладкую гаспадарку, але не сацыялістычную.

Пэралом у завозе сельскагаспадарчых машын, больш прыстасаваных да буйнай сацыялістычнай гаспадаркі, пачынаецца ў БССР толькі ў апошнія гады. Шпаркі рост саўгасных і калгасных гаспадарак БССР дае магчымасць тэхнічнага пераўзбраення сацыялістычнага земляробства БССР новымі сродкамі вытворчасці, і ўжывання складаных машын.

Рост сельскай гаспадаркі і рост завозу больш складаных машын у БССР у трэцім рашаючым і ў чацьвертым заключным гадох першай пяцігодкі характарызауюць наступныя лічбы:

	Завезена ў 1929 г.	Будзе завезена ў 1932 г.
Сяўнікі . . . . .	1.454	9.000
Жаткі і снапавязалкі . . . . .	723	8.018
Граблі конныя . . . . .	140	5.001
Малацілкі складан. . . . .	90	690
Малацілкі „Эдзі“ (для абмалоту ільну) . . . . .	—	1.000

Гэтыя лічбы са ўсёй яскравасцю паказваюць буйнейшы пэралом на палёх БССР. Прыстасаванне сёўнікоў даюць тэхнічную і эканамічную эфектыўнасць ураджайнасці да 25 проц., павялічыла даходнасць гаспадарак. Тое ж самае наглядзем і ў завозе снапавязалак. Складаная малацілка, прыстасоўваемая ў гаспадарках з зернавым пасевам звыш 500 га, характарызуе ня толькі рост іх карыстання, а і рост буйнага сацыялістычнага земляробства ў БССР.

Усюды, дзе ўлада належыць буржуазіі, большая частка машын, інвэнтару, трактароў і камбайнаў цалкам знаходзіцца ў руках абшарніка, кулака, буйнага фэрмера, капіталіста. Толькі ў СССР упяршыню ў гісторыі яны становяцца маемасцю асноўнай працоўнай масы селянства.



Мы цяпер цалкам пераканаліся ў словах нашага правадыра т. Леніна, які казаў: „Машына самы лепшы агітатар за сацыялізм, машына—самы лепшы сродак перапрабыць старае сяло і селяніна“. Аб тым, як моцна стала ўзрастаць энэргетычная база БССР

на этапе разгорнутага сацыялістычнага будаўніцтва і выкараненьня „прышчэпаўшчыны“ з вялікай яскравасьцю малое наступная табліца штогадовага завозу трактароў у БССР.

Завезена	Да і ў 1924 г.	1925 г.	1926 г.	1927 г.	1928 г.	1929 г.	1930 г.	1931 г.	1922 г. (плян)	Чаканьне навулісьця трактароў на 1-1-33 г.
Трактароў у адз.	22	32	48	30	41	63	621	1.098	3.516	5.427
Трактароў у НР	240	360	495	300	440	630	7.557	11.406	50.000	70.977
У % да 1932 г.	0,6	0,6	0,9	0,6	0,8	1,2	11,4	20,2	64,8	100

Такім чынам у гады „прышчэпаўшчыны“ з 1924 г. да 1929 г. завезена трактароў толькі 3,3 проц. да ўсяе колькасці трактароў у 1932 г.

Баявы лёзунг камуністычнай партыі аб выкананьні пяцігодкі ў чатыры гады, у галіне трактарызацыі выканан са значным перавыкананьнем.

У першую пяцігодку ўсяго будзе завезена ў БССР трактароў і машын на суму 57.103,4 тыс. руб. Завоз с.г. машын на 1932 г., вызначаны на суму ў 20.676,5 тыс. руб., разьмяркоўваецца наступным чынам: саўгасам саюзнага значэньня—2.400,0 т. руб., саўгасам рэспубліканскага значэньня—1.520,9 т. руб., саўгасам мясцовага значэньня і інш.—320,5 т. руб., МТС—5.901,8 тыс. руб., калгасам не абслугоўваемых МТС—10.301,2 тыс. руб., аднаасобнаму ськтару—232,1 тыс. руб. Завоз машын павялічваецца як па сваёй колькасці так і па сваім значэньні таму, што завозіцца больш складаных і дасканалых машын.

Аднак многія машыны, як, напрыклад, радавая селялка, вельмі слаба скарыстоўваюцца ў сельскай гаспадарцы. Ня глядзячы на тое, што радавы пасеў мае вялікае значэньне ў барацьбе за павышэньне ўраджайнасьці, так як дае рост на 15—20 проц. і эканомію ў пасеўным матэрыяле на 15-20 проц. радавая селялка вельмі слаба скарыстоўваецца. Завезеньня ў калгасы селялкі большай часткай стаяць без ужываньня, бо да апошняга часу раённыя арганізацыі і нават агранамія вельмі мала ўвагі зварочвалі гэтаму важнейшаму агра-тэхнічнаму мерапрыемству. Апроч таго маса калгаснікаў незнаёма з канструкцыяй селялкі, ня можа ўстанавіць яе ў час працы. Мы павінны дабіцца пералому ў справе прымянення селялкі і інш. с.г. машын. Калгаснік павінен аўладаць тэхнікай, бо „тэхніка ў перыяд рэканструкцыі вырашае ўсё“ (Сталін). Нам хутка патрэбна перамагчы тэхнічнаагранамічную няписьменнасьць калгасніка. Чым хутчэй мы зьнішчым гэтую адсталасьць, тым з большым посьпехам мы правядзем мерапрыемствы па механізацыі работ у сельскай гаспадарцы, па ўздыму ўраджайнасьці.

Апроч колькаснага павялічэньня мы маем і якаснае палепшэньне і скарыстаньне трактарнага парку. Да 1929 г. трактары ня былі сканцэнтраваны ў магутныя энэргетычныя базы і скарыстоўваліся рознымі арганізацыямі па аднаму і па два. Распыленасьць трактарнага парку ўскаадняла тэхнічнае і

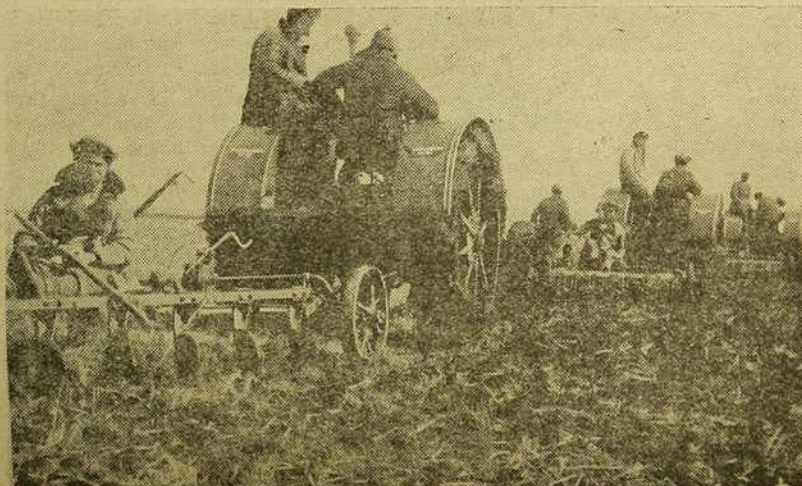
арганізацыйнае абслугоўваньне апошняга і ўскладняла падлік эфэктыўнасьці, што давала ў выніку дрэннага нагляду за трактарамі вельмі нізкую колькасць гадзін работы. Увесну 1929 г. былі арганізаваны чатыры трактарныя калены з лікам трактароў да 40 штук. Увесну 1930 г. у Койданаўскім раёне была арганізавана першая па БССР машынатрактарная станцыя са складам 33 трактароў, а ўвосень 1930 г. яшчэ 5 МТС у другіх раёнах БССР, а ў 1931 г. мы ўжо маем 33 МТС. Посьпехі калектывізацыі бяспрэчна тлумачацца ўсё большым укараненьнем у сельскую гаспадарку трактароў і машын. Працэнт калектывізацыі бядняцка-серадняцкіх мас у раёнах дзейнасьці МТС значна вышэй: 61 проц. супроць 50 проц. па БССР.

Пры параўнаньні калгасаў, абслугоўваемых МТС, з калгасамі неабслугоўваемымі МТС, у справе павышэньня ўраджаю ў 1931 г. наглядаецца наступнае:

#### Ураджай з аднаго га

	Калгасы МТС	Інш. калгасы
Азім. зернавых . . . . .	7,8 цнт	6,6 цнт
Ярав. зернавых . . . . .	7,6 „	6,3 „
Бульбы . . . . .	95,2 „	88,0 „
Ільнянасьня . . . . .	2,5 „	2,4 „
Ільнявалакна . . . . .	1,98 „	1,87 „

Валавы даход з аднаго га ў калгасах МТС складае 133 р. 65 к. Па калгасах не абслугоўваемых МТС—116 р. 50 кап. з га. Як вынік усяго гэтага аплата працадзён калгаснікаў МТС значна павялічылася. У калгасах МТС больш высокая здача таварных лішкаў у параўнаньні з іншымі калгасамі.



Такім чынам мы відавочна бачым пераважнасьць буйных энэргетычных цэнтраў—МТС, ня глядзячы на наяўнасьць на сёнешні дзень шмат недахопаў, у 1932 г. і ў другой п'яцігодцы павінны зьяўляцца асновай для далейшай рэканструкцыі сельскай гаспадаркі БССР, ім павінна прыналежаць выдатнае месца ў справе тэхнічнага пераўзбраеньня с.-г. вытворчасьці і арганізацыйна-гаспадарчым умацаваньні. У веснавой пасейкампаніі 1932 году будуць працаваць 56 МТС. У другім квартале 1932 г. будзе арганізавана яшчэ 14 МТС, а к канцу 1932 г. будзе ў наяўнасьці ў БССР 100 МТС з трактарным паркам у 3379 трактароў, у 2-ой п'яцігодцы мяркуецца мець у БССР 125—150 МТС. Будаўніцтва МТС закончыцца ў 1933 г. Разьлік на 125 МТС узят з меркаваньняў ахопу кожнай МТС у сярэднім 35—40 тыс. га пасейнай плошчы і радыусу дзейнасьці ў 15—18 км. Ужываньне трактароў у другой п'яцігодцы павінна дасягнуць такіх разьмераў, каб

у асноўным імі была ахоплены ўся пасейная плошча БССР. К канцу другой п'яцігодкі намечана мець у БССР 30.000 трактароў у пераводзе на дзесяцісільныя. Калі процант апрацоўкі плошчы ў 1932 г. мэханічнай цягай—12,6 проц., конскай цягай—87,6 проц., дык на працягу другой п'яцігодкі маюнак рэзка мяняецца і такім чынам у 1937 годзе апрацоўка плошчы мэханічнай цягай будзе прыблізна 73,6 проц., а конскай—26,4 проц. Ня глядзячы на шпаркі рост мэханізацыі, конь у другую п'яцігодку будзе адыгрываць выдатную ролю ў энэргетычным баянсе сельскай гаспадаркі. „Посьпех, дасягнуты намі гэтай вясной, зьяўляецца вынікам злучэньня рухавой сілы з канём у палявых работах, што ў нас будзе мець месца яшчэ рад год“ (Якаўлеў). І таму конскае пагалоўе нараду з колькасным ростам на 3—5 проц. павінна значна павялічыцца ў якасных адносінах.

І. Г. Альперын

## Вытворчая практыка завочнікаў

### Тэма пятая

Арганічная сувязь тэарэтычнага навучаньня з вытворчай працай зьяўляецца асновай сацыялістычнай сыстэмы падрыхтоўкі кадраў, таму праходжаньне вытворчай практыкі зьяўляецца абавязковым для ўсіх навучаючыхся, у тым ліку і для завочнікаў.

Вытворчая практыка завочнікаў праводзіцца паводле пэўнай праграмы, распрацаванай завочным сэктарам і ўзгодненай з завочнікамі і адміністрацыяй гаспадаркі, у якой намечана адбываньне практыкі. У выніку ўзгадненьня, з праграмы выключаюцца ўсе тыя рабочыя месцы і апэрацыі, якія ў дастатковай ступені вядомы завочніку, асабліва простыя апэрацыі.

У аснову праграм кладзецца непарыўнасьць тэарэтычнага і вытворчага навучаньня і пэўная паслядоўнасьць праходжаньня паасобных частак тэарэтычнага і вытворчага навучаньня ў іх арганічнай сувязі. Праграма тэарэтычнага і вытворчага навучаньня зьяўляецца адзінай праграмай па данай дысцыпліне з падзелам яе на тэарэтычную і практычную прапрацоўку.

Праграма складаецца з паасобных канкрэтных заданьняў (выходзячы з умоў данай гаспадаркі), у якіх зазначаецца: а) назва заданьня; б) мэтавая ўстаноўка заданьня; в) паслядоўнасьць рабочых месцаў з зазначэньнем часу і паасобных апэрацый працы на кожным месцы; г) пытаньні тэарэтычнага характару; д) літаратура; е) мэтавыя паказаньні кіраўніка вытворчай практыкі.

Для вытворчай практыкі завочныя сэктары абіраюць буйныя спецыялізаваныя гаспадаркі (саўгас, калгас, МТС) з добра пастаўленай агра-тэхнікай, з высокай мэханізацыяй, рамонтнымі майстэрнямі, прадпрыемствамі для перапрацоўкі сельскагаспадарчай сыравіны і г. д.

У час вытворчай практыкі завочнік павінен азнаёміцца з асноўнымі вытворчымі навыкамі, з канструкцыйнай сельскагаспадарчых машын, арудзьдзяў і прыладаў і іх ужываньнем, з тэхналягічнымі працэсамі вытворчасьці, з арганізацыйнай структурай вытворчасьці (прадпрыемства), з арганізацыяй працы і вучоту на прадпрыемстве.

Тыя завочнікі, штодзённая праца якіх на вытворчасьці адпавядае абранай спецыяльнасьці, прахо-

дзяць практыку на месцы працы, на працягу ўсяго часу вучобы. На адміністрацыю ўскладаюцца абавязкі: забяспечыць прасоўваньне завочніка з аднаго рабочага месца на другое, адпаведна з праграмамі завочнага сэктару. Завочнікі, штодзённая праца якіх на вытворчасьці не адпавядае абранай спецыяльнасьці—праходзяць вытворчую практыку ў спецыялізаванай гаспадарцы (саўгас, калгас, МТС). Паколькі ў даным выпадку праходжаньне вытворчай практыкі звязана з выездам з аднаго месца ў другое—для праходжаньня практыкі ўстанаўліваюцца пэўны час і тэрмін. Першыя 2 гады навучаньня на вытворчую практыку адводзіцца па 1 месяду ў год, а на 3-м (апошнім) годзе навучаньня завочнік павінен перайсьці на сталую працу ў абранай спецыяльнасьці.

Першую вытворчую практыку праходзяць тыя студэнты, якія прапрацавалі ня менш 5 проц. навучальнага матэрыялу 1-га году навучаньня, другую—пасля прапрацоўкі ўсяго курсу першага году навучаньня і ня менш 25 проц. другога году навучаньня. На сталую працу па спецыяльнасьці пераходзяць тыя студэнты, якія прапрацавалі поўнасьцю матэрыялу першага і другога году навучаньня.

Праграма вытворчай практыкі складаецца так, каб студэнт на працягу 3-х год навучаньня (па ВНУ) мог выканаць працы, пачынаючы з прастай і канчваючы высокакваліфікаванай па спецыяльнасьці.

1-ы год навучаньня завочнікі працуюць у якасьці радавых рабочых з мэтай атрыманьня вытворчых навыкаў; 2-гі год—у якасьці старшых рабочых, выконваючы функцыі арганізатараў працы радавых рабочых у брыгадзе, складаюць нарады, кіруюць працай, праводзяць улік і да т. п.; 3-ці год—працуюць у якасьці тэхнікаў, пам. загадчыкаў участкаў і выконваюць функцыі плянаваньня і кіраўніцтва паасобнымі вучасткамі, складаюць рабочыя пляны пасейнай і ўборачнай кампаніі (па вучастках), удзельнічаюць у складаньні пляну ўсёй гаспадаркі (прадпрыемства), арганізуюць і кіруюць усімі вытворчымі працэсамі (вучасткаў), вывучаюць эфэктыўнасьць новых машын і прылад, праводзяць аналіз працы па ўсіх паказчыках (вытворчасць працы, сабекошт прадукцыі і інш.), знаёмяцца з пастаноўкай

уліку і справяднасці. У 3-м жа годзе навучання завочнік знаёміцца з навучальна-вытворчай працай ШКМ, саўгасвучаў, ФЭС і да т. п., набываючы педагагічныя навыкі.

Грамадзка-палітычная праца шчыльна ўвязваецца з асноўнай працай на вытворчасці, накіраванай на выкананне прамфінпляну данай гаспадаркі.

Практыканты скарыстоўваюцца ў адпаведнасці з праграмамі, узгодненымі паміж завочнымі сектарамі і гаспадаркамі, у якіх праводзіцца практыка. Практыкант не павінен скарыстоўвацца на працы, якая ня мае дачынення да яго спецыяльнасці.

Адказнасць за арганізацыю і кіраўніцтва вытворчай практыкай завочнікаў (складанне рабочых праграм, узгадненне іх з прадпрыемствамі, метадычнае кіраўніцтва і г. д.) нясуць завочныя сектары, у прыватнасці, загадчыкі навучальных частак і загадчыкі пасобных катэдр.

Навучальная ўстанова павінна ажыццяўляць: сваячасовае азнаямленне прадпрыемстваў, у якіх намечаецца правядзенне вытворчай практыкі, з плянамі і праграмамі вытворчай практыкі; сістэматычнае нагляданне за ажыццяўленьнем гэтых плянаў і праграм, і ўвясеннем адпаведных зьмен, калі гэта зьявіцца неабходным; нагляданне за паспяховасцю студэнта.

Непасрэдна на вытворчасці адказным за правільную пастаноўку практыкі зьяўляецца дырэктар прадпрыемства, пры чым, арганізацыйнае і апэрацыйнае кіраўніцтва вытворчай практыкай ускладаецца дырэктарам прадпрыемства на спецыяльна вылучаную асобу, а непасрэднае кіраўніцтва ў адзеле, цэку і г. д. на стала працуючых тут інжынераў, аграномаў, інструктароў, майстраў.

Вытворчая практыка зьяўляецца пэўнаю часткаю вучоны, а таму кіраўніцтва вытворчай практыкай, як з боку завочніка сектару, так і з боку адміністрацыі гаспадаркі павінна быць забяспечана належным чынам. З мэтай паляпшэння працы—пэрыядычна склікаюцца вытворчыя нарады практыкантаў сумесна з мясцовымі спецыялістамі, партыйна-прафэсійнымі арганізацыямі і інш. На гэтых нарадах разглядаюцца праграмы вытворчай практыкі, метадыка працы і г. д.

На завочнікаў, адбываючых практыку поўнасьцю, пашыраюцца існуючыя правілы ўнутранага распарадку ў даным прадпрыемстве, умовы працы ў частцы—часу працы і адпачынку, спецопраткі і засьпэражальных прыладаў, харчавання, санітарна-гігіенічных умоў працы.

Зарплату завочнікі атрымоўваюць у тэй гаспадарцы, у якой адбываюць практыку, выходзячы з тэй працы, якую выконваюць.

Вытворчая практыка студэнта зьяўляецца надта адказнай часткай вучобы, а таму гэта праца абавязкова павінна ўлічвацца. Матар'ял вучоту дае

характарыстыку кожнаму завочніку і таму ён (вучот) праводзіцца не выпадкова, а сістэматычна, па кожнаму віду выконваемай работы завочнікам на працягу ўсяго часу вытворчай практыкі. Адказным за вучот і якасць вытворчай падрыхтаванасці завочніка зьяўляецца адміністрацыя гаспадаркі, у прыватнасці, кіраўнік вытворчым навучаннем. Адначасова з гэтым вучотам—кожны студэнт вядзе рабочы дзеньнік, у які штодзённа запісвае змест выкананай работы, колькасць затрачанага часу на кожную апэрацыю, удзел у вытворчых нарадах, ударных брыгадах і сацсаборніцтве, у раённалізацыйным вытворчасці, у грамадзка-палітычнай працы і да т. п. Да дзеньніка прыкладаюцца чарцяжы, схэмы, формулы, цыфравы матар'ял, які датычыцца выкананай работы. Дзеньнік зьяўляецца неабходным вучэбна-дапаможным матар'ялам і адным з сродкаў вучоту паспяховасці завочніка.

Па сканчэнні вытворчай практыкі кожны завочнік складае справаздачу на падставе матар'ялу дзеньніка па форме, якая будзе дана завочным сектарам і прадстаўляе гэтую справаздачу ў завочны сектар. Завочны сектар на падставе гэтай справаздачы робіць адпаведныя адзнакі ў картцы завочніка, а справаздача захоўваецца ў справах завочніка.

Удзел у веснавой пасеўкампаніі 1932 г. У сувязі з сэзоннасцю сельскагаспадарчай вытворчасці, вытворчая практыка праводзіцца ў час найбольш напружанай работы ў гаспадарцы—веснавай і асенняй пасеўкампаніі і ўборачнай.

Перад завочнікамі стаіць вялізарная задача—сваім актыўнейшым удзелам забяспечыць паспяховае правядзенне веснавой пасеўкампаніі 1932 году. Выкананне, пад кіраўніцтвам спецыялістаў саўгасу, калгасу, МТС,—канкрэтных заданняў у веснавой пасеўнай кампаніі, павінна зьявіцца для завочнікаў таксама і вытворчым навучаннем. Кожны завочнік па сканчэнні пасеўкампаніі павінен прадставіць у пісьмовай форме справаздачу завочнаму сектару аб сваёй вытворчай працы. Справаздача павінна быць заверана тэй гаспадаркай або спецыялістам, пад кіраўніцтвам якога завочнік праходзіў вытворчае навучанне (практыку) у час веснавой пасеўкампаніі. Гэтая справаздача зьявіцца падставой для залічэння завочніку вытворчай практыкі.

Ува ўсёй працы завочнікі павінны кіравацца шасцю гістарычнымі ўмовамі тав. Сталіна, рашучым чынам ліквідуючы абязьлічку, безгаспадарчасць, ураўнілаўку, уводзячы строгую персональную адказнасць, кіруючыся прынцыпам аплаты па колькасці і якасці работы, уводзячы гаспадарчы разлік у саўгасах, калгасах, МТС.

Завочнікі павінны мабілізаваць усе свае сілы і веды на паспяховае выкананне гаспадарча-палітычных задач трэцяй бальшавіцкай вясны.

В. Крэйдзіч.

Адказныя рэдактары: С. МІЦЬКОЎ,  
Н. МІХАЙЛАЎ.



На 12 мес.—24 нумари 3 р.  
 » 6 «—12 « 1 р. 50 к.  
 » 3 «—6 « — 75 к.  
 » 1 «—2 « — 25 к.

**ПАДПІСКУ ЗДАВАЙДЕ НА  
 ПОШТУ АЛЬБО ЛІСТАНОСЦУ.**