

Шляхи

Календаризація

1932.

мес. - 24 нумари 3 р.
" - 12 " 1 р.
" - 6 " 0 р.
" - 2 " 0 р.
КУ ЗАДАВАННЯ НА
АЛБОВІ АСТАНОСІ
ВІДПОВІДЬ СЕРВІСУ

11

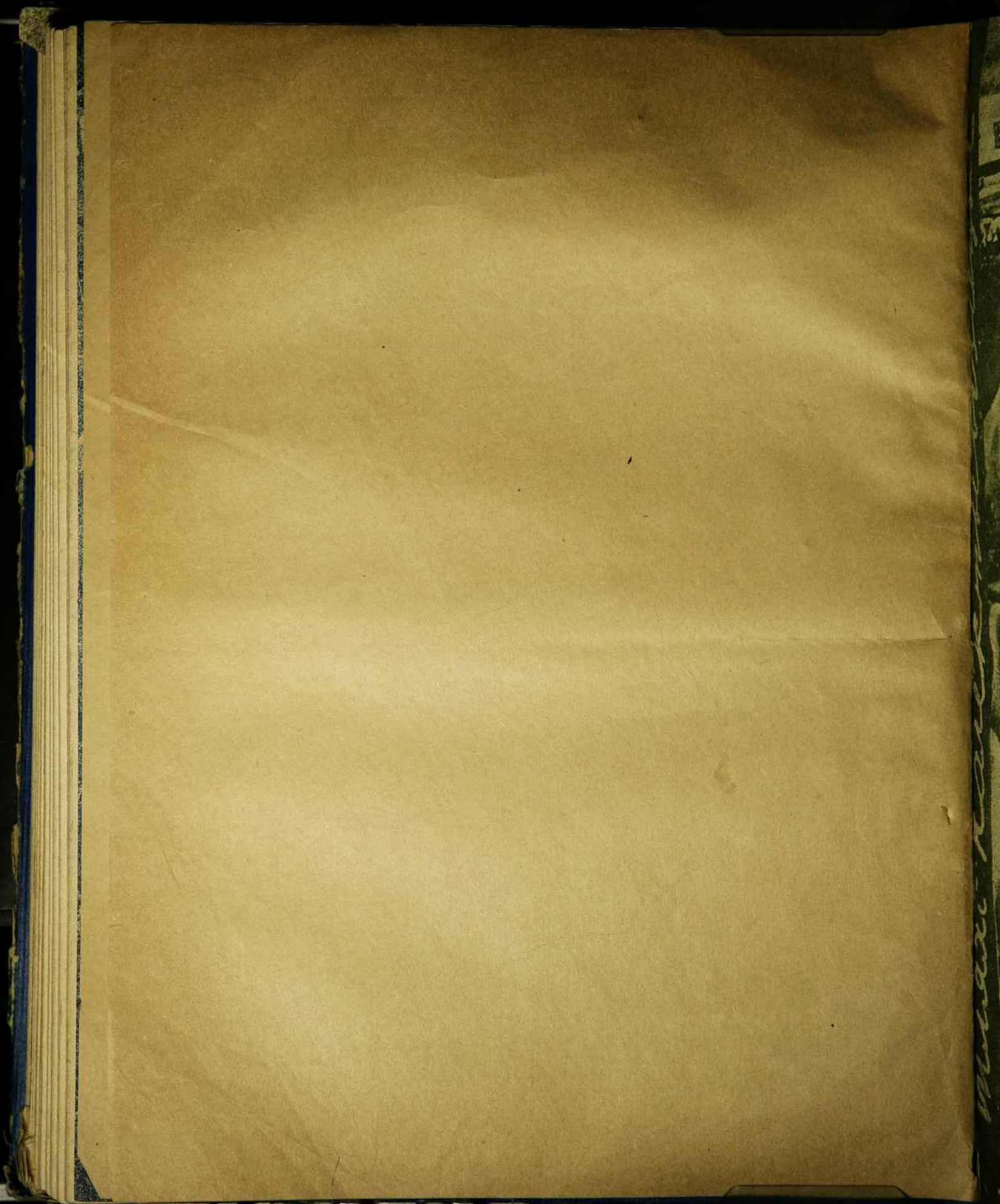
181503 P. 5 of 11

Шляхи капекты вызачыі 1932 г.

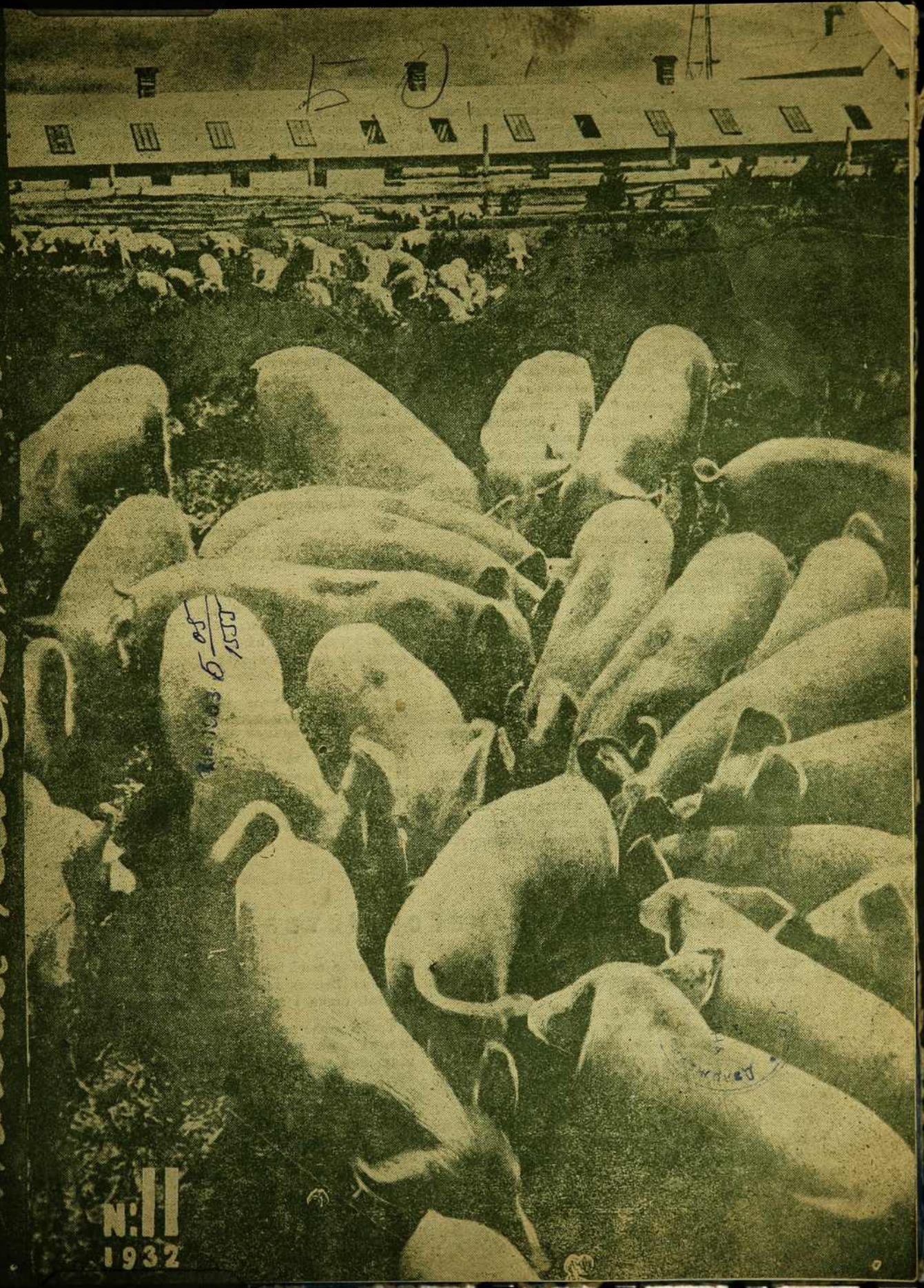
кв. 1953 г. б 1555

№ 11 за 1932 год.





Waxi Kae Kae



N: ||
1932

1117
9
10

1117

Прымяненнем заатэхнікі павялічылі ўдой малака.

(Уваравіцкі раён)

У калгасе імя Будзённага, Крыўскага сельсавету, у 1931 годзе ў красавіку арганізавалася МТФ з агульным пагалоўем стада ў 100 галоў. Перад фермай стаяла задача палепшыць якасць жывёлы, падвоіць стада фермы, дабіцца павышэння ўдойнасці і здаць даяржаве ня менш 70 проц. валавой прадукцыі малака. МТФ імя Будзённага на 25 мая г. г. мае кароў 107, быкоў 6, нецялей 22, цялят ад 1—2 гадоў 63, цялят ацёлу 1932 г. 150 галоў, а ўсяго 348 галоў.

Патраення стада ферма дабілася дзякуючы бальшавіцкай барацьбе за камплектаванне стада. Ферма заключыла дагавор па сацспарборніцтву з МТФ калгасу „Чырвоны шлях“ на лепшае выкананне задач, пастаўленых перад фермай у 1932 годзе. На МТФ ажыццяўляюцца 6 умоў т. Сталіна. Ліквідавана абязьлічка. Кожная даярка, кожны даглядчык, пастух і цялятніца ведаюць групу сваіх кароў і цялят. Шляхам ліквідацыі абязьлічкі ў размеркаванні кармоў, ферма дабілася поўнай эканоміі іх, давяла страты кармоў да нуля. З'эканомленая частка кармоў перададана як бронь на веснавую сябу. Брыгада на МТФ стала, большая частка калгаснікаў працуе па некалькі год і ўжо маюць добрую практыку. Для падняцця прадукцыйнасці жывёлы на МТФ уведзена зьдзельшчына. За кожнай цялятніцай замацавана па 25 цялят з жывой вагай пры ацёле 15 кг; яны за дзень павінны даць прырост 5,5 кг, кілё прыросту ацённаецца 0,18 працэнта. За перавыкананне на 10 проц. ёй дадаецца 0,15 працэнта і за перавыкананне норм на 20 проц. дадаецца 0,25 працэнта. Даярка доіць 20 кароў і павінна надаць 30 л малака ад усіх кароў. 1 літр малака ацённаецца ў 0,033 працэнта, за перавыкананне нормы дадаецца тая-ж надбаўка, што і цялятніцам.

На МТФ уведзены вытворчы вучот па фермах, устаноўленых Мясамалакацэнтрам.

Для абгаварэння прынцыповых пытанняў працы фермы, склікаюцца вытворчыя нарады брыгады, якія дапамагаюць вырашаць гэтыя пытанні. Насыцен-газета, ствараючы грамадскую думку вакол таго ці іншага пытання, значна дапамагае абгаварэнню і працы фермы.

Выклікаю на сацспарборніцтва

Рудакоўскі, Чабатаронак, Мартасаў, Савьнік, Колас і Махнач,—адказвайце на выклік Ю. Смытко.

Часопісь—„Шляхі калектывізацыі“, друкуючы на сваіх старонках рад кіруючых артыкулаў, аграрна-нічных парад, па абмену вопытам калгаснай работы і г. д.—взяўляецца найлепшым дапаможнікам у справе сацыялістычнай рэканструкцыі сельскай гаспадаркі.

Аднак, наш Узьдзвенскі раён недаацэньвае важнасці гэтай часопісі, і да гэтага часу ня ўключыўся ў абвешчаны конкурс на лепшае распаўсюджванне часопісі.

МТФ імя Будзённага першая ўзялася за правядзенне заамінімуму. На ферме уведзены ўнутраны распарадак, якім строга прадугледжаны час выканання асобных работ, як даенне, кармленне, паенне. Перад даеннем кожная даярка робіць абмыўку і абцірку вымя каровы. Кармленне жывёлы праводзіцца групамі, па ўстаноўленых нормах. Хворая жывёла трымаецца ў ізалятарах, у сонечныя дні выганяецца на прагулку.

Дзякуючы прымяненню заатэхнікі, ліквідацыі абязьлічкі і ўраўнілаўкі, ударніцтву і сацспарборніцтву, ферма дабілася бліскучых вынікаў у сваёй рабоце. Удой (усіх кароў новацельных і перадоек) на ферме (бяз дачы канцэнтраваных кармоў) у зімовы час павялічыўся ў 2 разы. Фермай да 20 мая здана даяржаве таварнага малака 96,44 цнт. На летні час брыгада абавязалася падвоіць выхад таварнай прадукцыі жывёлы, захававшы высокую якасць прадукта.

Для праверкі дагавору з сацспарборніцачай МТФ калгасу „Чырвоны шлях“, брыгада МТФ імя Будзённага выяжджала ў сацспарборніцачую МТФ, дзе правялі абмен вопытам работы ферм.

На МТФ імя Будзённага ёсць ударнікі, якія сваёй работай даюць прыклад ня толькі для работнікаў сваёй МТФ, але і для акаляючых.

У 1932 годзе на ферме павінны пабудаваць новы кароўнік, цялятнік і сіласную вежу. Да будаўніцтва кароўніка і цялятніка ўжо прыступілі (выкананы плян будаўніцтва на 25 проц.). Сіласную вежу Белбудцэнтр павінен даслаць у гатовым (разабраным) відзе.

Нарада загадчыкаў МТФ раёну паставіла праць Малакацэнтр аб прэміраванні фермы імя Будзённага і загадчыка яе тав. Падалячына.

Патрэбна, каб усе МТФ Беларусі па прыкладу МТФ імя Будзённага ўзяліся за ажыццяўленне заатэхнікі, як магутнага вагара для падняцця прадукцыйнасці жывёлы. Хай здабытак МТФ імя Будзённага стане здабыткам усіх МТФ.

Вільчынскі А.

У раёне выпісваецца зусім нязначная колькасць часопісі. Выклік Барысава Узьдзвенскім райкалгас-саюзам яшчэ і на сёнешні дзень ня прыняты.

Трэба зараз-жа дабіцца таго, каб ні адзін калгас, ні адна калгасная брыгада не засталася без кіруючай часопісі „Шляхі калектывізацыі“.

Я абвешчаю сабе ўдарнікам па распаўсюджванні часопісі і выклікаю на сацспарборніцтва наступных таварышоў—рабселькораў: Рудакоўскага, Чабатаронка, Мартасава, Савьніка, Коласа і Махнача.

Ю. Смытко.

ШЛЯХІ КАЛЕКТЫВІЗАЦЫІ

11

1932

Чэрвень

ЗЬМЕСТ

Перадавая.—Аб становішчы свінаадкорму і свінаразмнажэння.

М. Змушко.—Зьнешчыя ялавасьць свінаматак, выгадаваць увесь прыклад.

Жыркевіч, Гаўрыленка.—Арганізаваць пашу для свіней.

М. В.—Выправіць недахопы на хаду.

Турэцкі.—Конкурс на лепшага старшага свінара—справа ўсёй савецкай грамадзкасці.

Анатоль Шустры.—У адказ на пастановы партыі і ўраду пашырылі пасейную плошчу.

Аб правядзеньні агразаатэхнічнага походу.

М. Баранецкі.—Вышэй тэмпы сяўбы тэхкультур, бульбы, кармовых траў.

А. Гарэлікаў (працяг).—Для чаго і які севазварот нам патрэбен.

Рачыцкі.—Аб прапалачнай кампаніі на ільну.

А. Лашкевіч.—Барацьба за тэрмін і якасьць праполкі.

Сільвестровіч.—За ахову сацыялістычнага ўраджаю.

Рытус.—Шкоднікі ільну і меры барацьбы з імі.

А. Маркавец.—Змагайцеся са шкоднікамі гародніцтва.

Вільчынскі А.—Прымяненнем заатэхнікі павялічылі удой кароў.

Снытко.—Выкалікаю на сацспарніцтва.

ОРГАН НАРКАМЗЕМУ І НАЛГАСЦЭНТРУ БССР

СВІНАГАДОЎЛІ— БАЛЬШАВІЦКІЯ ТЭМПЫ

АБ СТАНОВІШЧЫ СВІНААДКОРМУ І СВІНАРАЗМНАЖЭННЯ

Пастанова ЦК КП(б)Б

Канстатуючы зусім дрэннае становішча справы арганізацыі і выканання пляну свінаразмнажэння і свінаадкорму па сьстэме спажываапрацыі БССР (у першым квартале пастаўлена на адкорм 2.829 галоў замест вызначаных плянам 9.610 і атрымана ад рэпрадукцыі парасят старэй 2-х месяцаў толькі 1.592),—прызнаць, што гэта зьяўляецца вынікам адсутнасці канкрэтнага апрацыйнага кіраўніцтва і кантролю з боку Белкаапсаюзу, наяўнасці абязьлічкі і адсутнасці адказнасці за гэту справу з боку работнікаў аб'яднанняў і сэкцыі БКС і ўсёй яго нізавой перыферыі, а таксама адсутнасці сапраўднай бальшавіцкай барацьбы з боку паасобных гарадзкіх, раённых і нізавых партыйных, савецкіх і праф-арганізацый за забеспячэнне выканання праграмы свінаразмнажэння і адкорму, скарыстання адыходаў і самазаготовак свіна-маладняка.

Надаючы справе свінаразмнажэння і свінаадкорму па спажываапрацыі выключнае значэнне, ад якой залежыць тэрміновае паляпшэнне забеспячэння рабочых мяса-глушчавымі прадуктамі, ЦК КП(б)Б пастанаўляе:

1. Абавязаць прэзыдыум БКС, яго аб'яднанні і аўтаномныя сэкцыі:
 - а) забяспечыць фармаванне матачнага стада і арганізацыю злучнай кампаніі з разьлікам выхаду рэпрадукцыі адкормачнага матар'ялу (парасят звыш 2-х м-цаў) на 1 ліпеня—5.718 галоў і ў другім паўгодзьдзі ня менш 22.111 галоў;
 - б) паставіць на адкорм да 1 ліпеня 26.410 галоў і ў другім паўгодзьдзі ня менш 32.925 галоў (акрамя пераходзячага астатку на 1-1-32 году);
 - в) зьняць з адкорму да 1 ліпеня 10.120 галоў з убойнай вагой 7.586 цнт і ў другім паўгодзьдзі—29.120 галоў з убойнай вагой 21.839 цнт;
 - г) у лік агульнай пастаўкі адкармливаючым арганізацыям на гарадзкіх адыходах паставіць па гор. Менску 13.796, па Гомелі—7.551, па Віцебску—7.318 і па астатніх гарадох—33.659.
2. Прэзыдыуму БКС забяспечыць дзевяцьдзесяць плянаў свінаразмнажэння і свінаадкорму да кожнага ЗРК, ЦРК, ЗВК, ТСТ, гарпо і сталовай, паведаміўшы кантрольнае заданьне партыйным камітэтам, райвыканкомам і гарсаветам. Апошнім забяспечыць кіраўніцтва і кантроль па выкананні заданьняў.

3. Крыніцы камплектаваньня па свінаразмнажэнні і адкорму ўстанавіць за лік рэпрадукцыі і самазаготовак, у сувязі з чым Белкаапсаюзу на працягу трох дзён даць адпаведныя плянавыя заданні па сваіх нізавых арганізацыях.

4. На працягу месячнага тэрміну скончыць перабудову работы свінакаапсаў, у адпаведнасці з пастановай ЦК УсеКП(б)—для забеспячэння выканання плянаў рэпрадукцыі і адкорму ў трэставаных гаспадарках, здачы таварнай прадукцыі і поўнага зьнішчэння

УНІФ

1932

1

асядання і разбазарвання і ўстанавіць па прыняццю жывёлагадоўчых саўгасаў НКЗ штат кантралёраў, падпарадкаваных непасрэдна прэзыдыуму Белкаапсаюзу.

5. Прэзыдыуму Белкаапсаюзу ліквідаваць абязлічку па кіраўніцтве справай сьвінаадкорму і сьвінаразмнажэння— па аўтаномнай секцыі і аб'яднаннях, арганізаваўшы ў апарате апошніх спецыяльныя групы па кіраўніцтве, інструктажы і кантролі за гэтай справай.

6. БКС, Белкаапхарчу, ЦП жывёлагадоўчых саўгасаў і памочнікам дырэктароў, адказным за рабочае снабжэнне на прадпрыемствах прамысловасці, у двухдэкадных тэрмін укараніць гаспадарчы разрахунак, вызначыць адказных асоб і арганізаваць пастаянны кантроль за справай поўнага і эфектыўнага скарыстання адыходаў са сталовых для сьвінаадкорму.

Белкаапсаюзу ўстанавіць спецыяльную адзінку— намесніка загадчыка пры ўсіх сталоўках, якія маюць на адкорме звыш 50 сьвіней. Па ўсіх астатніх сталоўках, якія маюць адкорм,— гэтыя абавязкі ўскласці на аднаго з намеснікаў загадчыка сталовай.

7. Прапанаваць БКС вараз-жа правесці прафіляктычныя мерапрыемствы па выхоўванні маладняка і ўсяго сьвінога пагадоўя. Прыняць рашучыя захады ўз'ядзейнасці да адміністрацыі калгасаў і адкормачных пунктаў, ігнаруючых патрабаванні ветнагляду.

8. Абавязаць НКСнаб, упаўнаважанага камітэту па загатоўках і кіраўнікоў прадпрыемстваў харчпрамысловасці— забяспечыць перадачу адыходаў гарадзкой харчпрамысловасці (бровараў, млыноў і інш.)— для сьвінаадкорму і сьвінаразмнажэння, а таксама вылучыць спецыяльны фонд канцармоў у распараджэнне БКС для большай эфектыўнасці і скарачэння тэрмінаў адкорму.

9. Устанавіць, што адкорм па лініі ЦРК, ЗВК, ТСТ, сыстэме грамадзкага харчавання (сталоўкі

Белкаапхарчу і інш.) і іншых кааперацыйных арганізацый, утвараемы ў парадку самазагатавак, у тым ліку па дагаварох з Сельпо і калгасамі (пасля выканання імі плянаў здачы (продажу) дзяржаве) можа выдаткоўвацца самастойна гэтымі арганізацыямі.

Забараніць усім арганізацыям забіраць адкармливаемага і выгадоўліваемага сьвінога матар'ялу з кааперацыйных гаспадарак (калгасы, райсаюзы, сельпо) без дазволу Белкаапсаюзу.

10. Абавязаць БКС і ЦП жывёлагадоўчых саўгасаў у месячны тэрмін забяспечыць перавод на эздельную аплату працы ўсяго абслугоўваючага персаналу сьвінакапгасаў. Новая сыстэма зарплаты павінна стымуляваць максімальнае скарачэнне адыходу маладняка і эфектыўнасць адкорму.

11. Прапанаваць гаркомам і райкомам узмацніць кіраўніцтва і разгортванне масава-палітычнай работы ва ўсіх гаспадарках і адкормачных пунктах слажыведкай сыстэмы, устанавіць сыстэматычны нагляд за ходам комплектавання і здачы таварнай прадукцыі і забяспечыць разгортванне сацсаборніцтва і ўдарніцтва, а таксама перабудову работы сьвінакапгасаў і адкормачных пунктаў— у адпаведнасці з 6-ю ўмовамі тав. Сталіна.

12. Праз месяц заслухаць аб ходзе выканання гэтай пастановы Менскім і Віцебскім гаркомамі партыі.

13. Даручыць ЦКК-НК РСІ сыстэматычна правяраць работу і становішча па сьвінаразмнажэнні і па сьвінаадкорме і інфармаваць ЦК КП(б)Б. Аб выяўляемых фактах зрыву выканання заданняў па адкорме і здачы— вырашыць пытанне аб прыцягненні вінаватых да адказнасці.

14. Даручыць цэнтральным і раённым газетам справу сьвінаразмнажэння і сьвінаадкорму асвятляць у друку, мабілізуючы ўвагу шырокіх пралетарскіх мас на забеспячэнне выканання плянавых заданняў.

Зьнішчыць ялавасць сьвінаматак, выгадаваць увесь прыплод

НКЗБ у суадпаведнасці з пастановай СНК БССР ад 3-IV—32г. абвешчан двухмесячнік правядзення злучной кампаніі, захавання маладняку ў саўгасах і СТКФ. Двухмесячнік абвешчан з 1-га мая па 1-е ліпеня. Для падвядзення вынікаў па гадоўлі маладняка дзень 1 чэрвеня абвешчан рэспубліканскім днём агляду становішча маладняка і ходу злучной кампаніі.

Задачы, пастаўленыя перад гэтым двухмесячнікам— ліквідаваць па сьвінасаўгасах і СТКФ ялавасць сьвінаматак, зьнішчыць адыход маладняку і забяспечыць гэтым самым паспяховаю здачу таварнай прадукцыі. Для выканання і перавыканання пастаўленых задач патрэбна мабілізацыя грамадзкасці саўгасаў і СТКФ, перш за ўсё, на паспяховае правядзенне злучной кампаніі бягучага году і захаванне маладняка зімовых і вясновых апаросаў.

Самыя большыя страты ў сьвінагадоўлі за мінулы год складаліся з падзяжу маладняка, які даходзіў у некаторых саўгасах да 60—80 проц. і ялавасці матак. Ялавасць у сярэднім даходзіла па БССР за 1931 г. да 30 з лішнім процантаў, а па некаторых саўгасах да 60. Зусім відавочна, што ялавасць сьвінаматак, гібель маладняка— памяншаюць колькасць мяса для рабочай класы і павышаюць сабе-

кошт сьвініны. Карміць сьвінаматку і не атрымоўваць ад яе прыплоду,— такога зьявішча ў 1932 г. мы дапусціць не павінны.

Што значыць дапусціць ялавасць матак на 30 проц.? Гэта значыць толькі па „Сьвінаводу“ не дадаць дзяржаве каля 45.000 таварных падсвінкаў.

Траба рашуча паставіць пытанне, каб улік маладняка праводзіўся па ўсёй сыстэме сьвінагаспадарак па фактычнаму выхаду парасят на сьвінаматку к ад'ёму. Процанты адыходу, якія даюцца некаторымі саўгасамі, іншы раз прыводзяць да „очковителства“. Улічваючы выхад парасят на плянавую сьвінаматку к ад'ёму паралельна з гэтым указваць проц. адыходу. Прамфінплян на сьвінаматку ўстаноўлен урадам у прагасах у сярэднім 5—6 таварных падсвінкаў на апарос, а гадавы выхад на плянавую сьвінаматку пры 1,3 апаросаў 7,2 падсвінкаў.

Пастанова ЦК УсеКП(б) і СНК СССР ад 10-V аб пляне жывёлазагатавак ставіць сваёю мэтай— давесці да канца барацьбу з безгаспадарчасцю ў жывёлазагатоўчых саўгасах, павысіўшы пляны па здачы дзяржаве мяса саўгасамі амаль у два разы. Пэрыяд комплектавання скончан і дзяржава ў праве патрабаваць прадукцыю, якую сацыялістычна

Выворчасць павінна здаць. У зьвязку з гэтым вырастае больш адказная роля і значэньне жывёлагадоўчых саўгасаў на даным этапе, як вытворцаў мяса.

Тым больш, пастанова ЦК УсеКП(б) і таму, што на апошнія 3 кварталы плян здачы з 90.000 тон мяса па жывёлагадоўчых саўгасах СССР павялічан да 138.000 тон і ў адпаведнасьці па калгаснаму і аднаасобнаму сэктару плян зьвіжан з 1.414.000 тон да 716.000 тон. Палітычная ўстаноўка гэтага зьніжэньня ў тым, што на гэтай аснове калгасамі і аднаасобнікамі будзе разгорнут калгасны гандаль жывёлай і мяснымі прадуктамі. Туму барацьба за выкананьне і перавыкананьне пляна злучак і захаваньне прыплоду становіцца ўдарнай кампаніяй, справай гонару жывёлагадоўчых саўгасаў.

Злучная кампанія гэтага году павінна праходзіць арганізавана. У злучку можна пусьцаць толькі тых кныроў-вытворнікаў, сперма якіх пад мікраскопам паказала добрыя вынікі (жыўчыкі актыўна рухомыя). Такім чынам, перш за ўсё, кныры-вытворнікі павінны сьстэматычна правярацца на якасьць спермы. Акрамя гэтага, як аб сьвінаматках, так і аб кнырох-вытворніках трэба мець адпаведныя звесткі—якіх парасят гадуе сьвінаматка і якія парасяты родзяцца ад кныра-вытворніка. Гэта значыць, у сьвінагадоўлі і асабліва ў справе расплоду патрэбен абавязкова вучот прадукцыйнасьці сьвінаматкаў.

Вельмі часта заатэхнікі саўгасаў ня ведаюць лепшых кныроў-вытворнікаў і сьвінаматкаў у стадзе. Яны як і прыплод ад іх губляюцца ў агульнай масе сьвіней. Такое становішча ненармальнае. Для таго, каб атрымаць большую колькасьць і лепшай якасьці парасят, злучная кампанія павінна праходзіць у строга акрэсьленыя тэрміны. Апаросы па БССР будуць праводзіцца з паловы лютага па кастрычнік. Сьвінаматка носіць плод у сярэднім 113 дзён ці 3 месяцы, 3 тыдні і 3 дні. Такім чынам злучкі ў саудапаведнасьці з гэтым павінны праходзіць з канца лістапада да паловы ліпеня. Застаўся фактычна невялікі тэрмін, які трэба зрабіць штурмавым, каб атрымаць у жніўні і верасьні парасят. Зімовы апарос забаронен на 2 гады, акрамя паўднёвых рэспублік Савецкага саюзу.

Тэхніка злучкі

Першы раз у злучку маладыя сьвіньні пускаюцца ў прамгасах і СТКФ у 8 месяцаў, а кныры ў 10 месяцаў, у племкалгасах маткі ў 9—10 месяцаў, кныры ў 11—12 месяцаў. У такім узросьце маладая жывёла ідзе ў злучку пры ўмове добрага агульнага разьвіцьця. Жывая вага маладой сьвінаматкі павінна быць для прамгасаў ня ніжэй 65 кг, у племкалгасах і племфэрмах калгасаў ня ніжэй 95 кг. Сьвінаматкі і кныры, пушчаныя ў злучку маладзейшымі, дрэнна растуць і прыводзяць мала парасят ды к таму слабых. Рэарганізацыя буйных саўгасаў на паасобныя фэрмы з лікам сьвінаматкаў у 140 галоў з закончаным зваротам стада, высювае як асноўны від злучкі—ручную, з абавязковай правэркай сьвінаматкаў кнырамі-вытворнікамі. На кожных 35—50 сьвінаматкаў (сьвінарнік) будзе стаць 2 кныры-вытворнікі. Калі сьвінаматкі і кныры-вытворнікі не пранумараваны—беадкладна іх пранумараваць вышчыпамі ці татуіравальнымі шчыпцамі.

Ручная злучка мае ўсе дадатныя бакі для наладжваньня падбора і вучоту ў сацыялістычнай сьвінагадоўлі. Злучка праводзіцца на роўнай, закрытай ад ветру пляцоўцы. Норма нагрукі на кныра-вытворніка ўстанаўліваецца наступная: старэй 2 гадоў—75 злучак, маладзей—50 злучак.

Кныра можна пусьцаць у дзень, як правіла, да адной сьвінаматкі. Калі кныроў у гаспадарцы не хапае, як выключэньне, можна пакрываць адну матку раніцоў, а другую ўвечары, але на другі дзень кныру даць адпачынак.

З кнырамі, у якіх не абрэзаны іклы, абслугоўваючаму персаналу працаваць небясьпечна, для другіх кныроў, калі выпадкова яны сьграньца, таксама небясьпечна, а таму неабходна іклы ва ўсіх кныроў сьпільваць сьлясарнаю пілкаю. Для гэтай апрацы накідаюць на верхнюю сківіцу кныра пятлю, заціскаюць і прывязваюць да плота ці да чаго іншага. Жывёла стаіць пры гэтым і ня рухаецца.

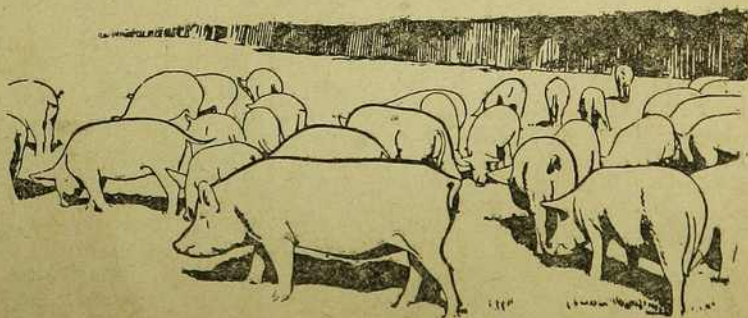
У час злучнага сэзону кнырам да звычайнага рацыёну дабаўляецца 0,5—1 кг аўсянай мукі.

Улетку да паловы ліпеня трэба абавязкова выгнаць кныроў на пашу паасобку ці разам з сьвінаматкамі. Калі ёсьць матка ў аходзе, кныр пакрывае яе і матка разам з кныром з статку вылучаецца. Гэты від кантрольна-групавай злучкі ўступае ручной злучцы, але на даным этапе рэарганізацыі саўгасаў яго прымяняць таксама можна.

У некаторых саўгасах і СТКФ наглядаюцца выпадкі інфекцыйнага абарту—заразлівай хваробы, якая перадаецца ад вытворнікаў сьвінаматцы, а таму за здароўем жывёлы ў час злучнай кампаніі трэба сачыць пільна і ў выпадку чаго сыгналізаваць Трэсту, Сьвінаводкалгасцэнтру, ветэрынарным арганізацыям і г. д. Хвароба тым больш небясьпечна, што яна перадаецца і на людзей.

Цечка

Пасьля апаросу пакрываць сьвінаматкаў можна не раней 8-га дня. Калі матка па тым ці іншым прычынам прахаласьціць першую цечку—яна аднаўляецца ў яе, як правіла, праз тры дні, а таму за гэтай паўторнай цечкай трэба пільна сачыць. Цечка бывае бурная і ціхая. Адзакі цечкі наогул—родзныя органы чырванюць, прыпухаюць, з іх выцякае з характэрным пахам сьлізь, матка часта мочыцца і г. д. Пры бурнай цечцы яна скача на другіх, гудзе і г. д. Пры ціхай цечцы гэтых адзак ня бывае. Ахота ў сьвіне цянецца звычайна 2—3 дні і рэдка 4 дні. Лепш пусьцаць матак у злучку на другі дзень ахоты. Процэнт ялавасьці пры гэтым бывае меншы.



Сьвіное стада саўгаса «Блонь», Пухавіцкага раёну.

Лепш за ўсё выявіць матак у аходзе можна, праганяючы кныра на калідоры сьвінарніка. У такіх выпадках маткі ў аходзе пачынаюць хвалявацца што можна лепш заўважыць.

Якіх кныроў і сьвінаматак можна пускаць у злучку

Як ужо адзначалася—у злучку можна пускаць жывёлу толькі здаровую, без дэфектаў. Сьвінаматкі не павінны быць худымі і перакормленымі. Як ад вельмі худых, так і занадта тлустых сьвінаматак родзяцца слабыя парасяты. Часта перакормленыя сьвінаматкі не западняюцца.

Для таго, каб кныры і сьвінаматкі былі здаровымі—зімой патрэбна ўтвараць прагулкі, улетку выганяць на пашу, правільна карміць, паіць і даглядаць. Як худыя так і перакормленыя кныры-вытворнікі, незалежна ад узросту, дрэнна ідуць або зусім ня здольны ісьці ў злучку і маткі ад іх амаль не западняюцца. Тлустаму кныру (ён бывае надта вялым) даюцца рэгулярныя прагулкі, зьмяняюцца кармавыя дачы. Худога кныра трэба падправіць—даць яму корму ўволю і ня пускаць у злучку.

АРГАНІЗАВАЦЬ ПАШУ ДЛЯ СЬВІНЕЙ

Значэньне пашы для сьвіней

Паша сьвіней на полі значна ўтаняе і скарачае расход канцэнтраванага корму, садзейнічае лепшаму захаванню маладняка, больш хуткаму росту маладняка і гэтым самым утаньняе сабекошт сьвініны на 25—30 проц. Мацвён, сьвежае паветра, зялёны корм, багаты вітамінамі і бялкамі, робяць пашу незамянімым сродкам для ўмацаваньня здароўя сьвіней. Гэта важны момант у сьвінагадоўлі, таму што толькі здаровае сьвіное стада можа быць прадукцыйным. У выніку такога вялізнага значэньня пашы для сьвіней, яны павінны быць арганізаваны ва ўсіх саўгасах, СТКФ і калгасах.

Арганізацыя пашы

У задачу арганізацыі пашы ўваходзіць: бесьперабойнае забеспячэньне зялёнымі кармамі ўсяго сьвінога стада на працягу ўсяго пэрыяду пашы. Для вырашэньня гэтай задачы ў кожным саўгасе і калгасе неабходна: а) вызначыць патрэбную колькасць зялёнай масы для сьвіней штомесячна, з пачатку і да канца пэрыяду пашы; б) выбраць культуры для высеву на пашы; в) вызначыць, якую плошчу неабходна засеяць, месца і тэрміны засеву культур на пашы, выходзячы з бесьперабойнага забеспячэньня стада пашай і зялёным кормам; г) устанавіць плян выкарыстаньня пашы на працягу ўсяго пашавага пэрыяду.

Для вызначэньня патрэбы для стада ў зялёным корме неабходна карыстацца наступнымі нормаўмі дзённага ўжываньня зялёнага корму рознымі групамі сьвіней, якія рэкамендуюцца інстытутам сьвінагадоўлі: кныру ў дзень 4 кг зялёнай масы, хадстой сьвінаматцы—7 кг, парасятам да 2 мес. узросту—0,9 кг, маладняку ад 2 да 4 мес—2½ кг, маладняку ад 4 да 8 месяцаў—4 кг, падсосным сьвінаматкам—4 кг.

Культуры пашы

Пры выбары культур для пасеву на пашы неабходна ўлічваць асаблівасьці глебавых умоў гаспа-

Выбракоўка сьвінаматак і кныроў павінна праходзіць асьцярожна—пасля ўсебаковага вывучэньня іх пляменных якасьцяў. Пакідаць на племя сьвінак і кныркоў трэба ў першую чаргу ад такіх сьвінаматак, якія ў сярэднім к ад'ёму даюць ня менш 6—7 парасят ці ў крайнім выпадку 5 парасят.

Правядзеньне злучной кампаніі без пляна, самадэкам абавязкова прывядзе да прарыву. Заатэхнік, выходзячы з агульнага пляну развароту стада, павінен скласьці канкрэтны плян злучак, устанавіць строгі расклад, якую матку якім кныром пакрываць, тэрміны і г. д. Брыгадны мэтад і рэарганізацыя саўгасаў на паасобныя фармы ўскладаюць персанальную адказнасьць за тэхнічнае правядзеньне злучной кампаніі на сьвінара-брыгадзіра.

Там, дзе рэарганізацыя не пачалася—павінны быць вылучаны адказныя сьвінары і тэхнікі за злучную кампанію.

Толькі пры мабілізацыі ўсёй грамадзкасьці саўгасаў і СТКФ плян злучной кампаніі 1932 г. і дырэктывы партыі і ўраду аб разьвіцьці сацыялістычнай сьвінагадоўлі будуць выкананы.

М. Змушко.

даркі, забяспечанасьць насеньнем і тэрміны гатоўнасьці культуры, што высяваецца для пашы і для зялёнай падкормкі. Для БССР у гэтым годзе магчыма скарыстаць для пашы высокакасную культуру—канюшыну, якая зьяўляецца адной з каштоўных культур для пашы.

Пасьба сьвіней на канюшыне праводзіцца на 2 гі год пасья пасеву, калі расьліна дасягае вышыні 15—20 см і да часу красаваньня. Так сама неабходна выкарыстоўваць для пашы атаву канюшыны. Увосень пасьба на канюшыне спыняецца за 2—3 тыдні да наступленьня замаразкаў.

Віка-аўсяная мешанка—высеяная ў розныя тэрміны, дае надзвычай каштоўную пашу для сьвіней на працягу ўсяго лета.

Увага. Віка-аўсяную і пляюшка-аўсяную ці ячменную мешанкі лепш даваць сьвіням у скошаным выглядзе, як зялёную падкормку. Скармліваньне рабіць зараз-жа пасья скашваньня і ні ў якім разе не пазьней 2 х гадзін пасья скашваньня.

Кукуруза з гарохам—высеяная раньняй вясной дае добры летні выпас.

Авёс або ячмень—у чыстым пасеве дае добрую пашу, якую неабходна выкарыстоўваць да пачатку калашэньня.

Кармовыя буракі, турнэпс, маркоўка і сьрадэля—высеяная раньняй вясной пад жыта ці ярыну, даюць каштоўную пашу для асеньняга сэзону.

Бручка і буракі (расадаў), турнэпс—высеяныя пасья ўборкі жыта, ці раньняга ячменю даюць надзвычай каштоўную пашу да позьняй восені.

Азімае жыта—паша сьвіней па жыце робіцца толькі на асобных вучастках, якія спецыяльна высеяны для выпасу. Пры высеве жыта ў першую дэкаду жніўня месяца, сьвіньні забяспечваюцца самым раннім зялёным выпасам (май месяц наступнага году).

Падрыхтоўка стада да пашы

Перад выпускам сьвіней на пашу праводзіцца палогоўны вэтакгляд усяго стада, выдзяляюцца хворыя, выбракоўваюцца незьлячымі хворыя. Кныром спільваюцца клякі і ўсім сьвіньням падразаецца капітны рог. Да паяднаньня зялёнай травы на пашы, сьвіньні прывучаюцца паступова, для чаго раньняй вясной выганяюць сьвіней на прагункі ў поле на бульбянішча. Рэзкі пераход ад стойлівага ўтрыманьня да пашы і зялёнага корму можа выклікаць розныя страўнікавыя захворваньні ў сьвіней. Япручкоў, прызначаных для адкорму, перад выпускам на пашу неабходна кастрыраваць.

На пашу выганяюцца ўсе сьвіньні. Супаросныя сьвінаматкі за 10 дзён да апаросу вылучаюцца з агульнага стада і пераводзіцца на апарос у сьвінарнік, у спецыяльна падрыхтаваныя станкі і на пашу не ганяюцца. У гэты час супаросныя сьвінаматкі да 5-ці дзён пасья апарос (пакуль не акрэпнуць парасяты), абавязкова карыстаюцца прагулкамі ў загонах і зялёнай падкормкай. Для падсосных сьвінаматак з парасятамі арганізуюцца пашы на прысьдзібных вучастках недалёка ад сьвінарніка ці лягеру, каб не ганяць іх на пашу на далёкую адлегласьць.

Арганізацыя пашы сьвіней і скарыстаньне яе.

Каб не дапусьць абязьлічкі ў доглядзе і абслугоўваньні сьвіней на пашы, сьвіньні пашуцца такімі ж групамі, як яны ўтрымоўваюцца ў сьвінарніку. Пашу і абслугоўваньне сьвіней праводзіць тая-ж брыгада, да якой прымацаваны сьвіньні. Для пашы прымацаваныя да брыгады сьвіньні разьбіваюцца на групы: маткі падсосныя з парасятамі, маткі халастыя, рамонтны маладняк і маладняк ад 2 да 4 месяцаў. Каб сьвіньні добра паядалі траву на пашы, іх выганяюць на пашу без папярэдняй падкормкі.

Летам у гарачыя дні лепшым часам для пашы зьяўляюцца раньнія і вячэрнія гадзіны, таму што ў дзень у сьпёку ў сьвіней могуць быць апалы ад сонца і сонечныя ўдары. Увосень і ўлетку ў хмурнае надвор'е кормячых матак з парасятамі выпускаюць на пашу толькі ў больш цёплыя дзённыя гадзіны, каб перасьцерагчы парасят ад прастудных захворваньняў, а раніцой і ўвечары даюць зялёны корм у загонах. Пасья дажджу, пакуль зямля не абсохне, сьвіней ня трэба выганяць на пашу, таму што сырую пашу сьвіньні топчуць і рыюць. Супаросных сьвінаматак трэба выганяць на пашу вельмі асьцярожна, каб ня выклікаць выкідышаў.

На пашы сьвіньні застаюцца да таго часу, пакуль яны ахвотна ядуць траву, пасья таго як яны наядуцца і пачынаюць класьціся, іх заганяюць у загоны для адпачынку. Сьвіней магчыма ганяць на пашу на наступную адлегласьць: маткі халастыя і маладняк—1½ км, маткі падсосныя—½ км. Пасьвіць сьвіней трэба не па ўсім выпасе, а на спецыяльна адведзеных вучастках па 8—10 дзён на кожным. Такі парадак дае магчымасьць найбольш эканомна скарыстаць пашу.

Падкормка сьвіней на пашы

Падкормку сьвіней на пашы канцэнтраванымі кармамі неабходна рабіць для халастых і супаросных матак адзін раз на дзень, падсосных матак

з парасятамі 2—3 разы на дзень, маладняк і матак у другіх перыядах супароснасьці два разы на дзень, адкормачы маладняк на апошній стады адкорму—два-тры разы на дзень.

Распарадак дня пры нашым утрыманьні сьвіней прыкладна устанавляецца наступны: на пашу сьвіньні выганяюцца а 5 гадзіне раніцы без папярэдняй падкормкі канцэнтратамі. А 9 гадзіне сьвіньні заганяюцца пад пазець тут жа на выпасе, пасья двух-трох гадзіннага адпачынку ім даецца канцэнтраваны корм. Пасля пачы канцэнтраванага корму, сьвіньням зноў даецца адпачынак 2—4 гадзіны і калі гарачыня спадзе, сьвіньні выганяюцца на выпас да 7—8 гадзін вечара. А 9—9½ гадзіны пасья 1½-гадзіннага адпачынку даецца канцэнтраваны корм.

Колькасць падкормкі даецца ў залежнасьці ад якасьці пашы, пры гэтым неабходна наглядаць, каб сьвіньні ня худзелі і хутка расьлі. Арыентыварачна на пашы сьвіньням даюць моцных кармоў у наступнай колькасці (кілёграм) у прогантах ад жывой вагі сьвіней: маладняку ад 2—8 месяцаў—2 проц.; маладняку, які адкармливаецца—3 проц., дарослым сьвіньням (маткі халастыя і супаросныя)—0,5 проц., маткі дарослыя, якія маюць 7 парасят—3-2½ проц., маткі дарослыя з меншым памётам—2-2½ проц., маткі маладыя з памётам ня менш 7 парасят—3 проц., маткі маладыя з меншым памётам—2½ проц., кныры—1,5-2 проц. На пашы, акрамя падкормкі моцнымі кармамі, неабходна даваць сьвіньням мінеральную мешаніну з мелу, солі і касцяной мукі.

У часе пасьбы на самой пашы і ў загонах неабходна забясьпечыць сьвіней чыстай сьвежай вадой для піцьця ўволю. Пойку сьвіней лепш за ўсё арганізаваць з самапаілак, каб сьвіньні заўсёды мелі доступ да вады. Прасьцейшую аўтаматычную самапаілку можна зрабіць у кожным саўгасе і калгасе наступным чынам. У звычайнай бочцы ўстанавляецца другое дно, у якім робяцца дзьве дзіркі, адна меншая, дыяметрам 0,5 см і большая—3 см. Бочка ставіцца ў скрынку, зьбітую з дошак, з вышыней сьценак 11 см. У бакавой частцы бочкі на вышыні 7-8 см робяцца па 3-4 дзіркі з дыяметрам 0,5 см. Праз большую дзірку ў верхнім дне бочкі наліваецца вада, пасья яно шчыльна закрываецца драўляным коркам. Меншая дзірка ў верхнім дне застаецца незакрытай для цыркуляцыі паветра. Вада для піцьця паступае з бочкі ў скрынку праз бакавыя дзіркі і застаецца на ўзроўні, які закрывае бакавыя дзіркі.

Пабудова лягераў

Для дзённага адпачынку, начоўкі, аховы ад сьпёкі, дажджу—на самай пашы, або блізка ад пашы на ўскраінах лесу, хмызьнякоў павінны быць арганізаваны лягеры—загоны з прасьцейшымі навесамі з саломы і дошак, або з густых яловых лапак, абгароджаных з 3 х бакох, каб зьбегчы скразьняка. Для падсосных матак з парасятамі і ў выпадку неабходнасьці рабіць апарос на пашы—робяцца драўляныя дашчатыя домкі. Лягеры арганізуюцца па прынцепах—асобны лягер для кожнай фэрмы.

Кожны лягер падзяляецца на аддзяленьні для размяшчэньня ў кожным з іх сьвіней, прымацаваных да паасобных брыгады па абслугоўваньню. Зьмешваньне сьвіней у загонах, замацаваных за

рознымі бригадамі не дапускаецца. Для паасобнага размяшчэння ў загоне розных узростных груп, замацаваных за адной бригадай, загон разгароджваецца на адпаведныя часткі (г. зн. робяцца аддзяленьні для маладняка, халастых, супаросных, падсосных матак).

Каб папярэдзіць захворваньне сьвіней глістнымі хваробамі, асабліва небясьпечнымі для маладых парасят, падсосных матак з парасятамі пускаюць толькі на сьвежыя, чыстыя пашы, на якіх у гэтым і мінулым годзе ня пасьвідася жывёла. Пабочныя сьвіньні і інш. жывёла на пашу да сьвіней не дапускаюцца.

Для барацьбы з вашым сьвіней пэрыядычна змазваюць скуру мешанай газы і адпрацаваных машынных масел. Перад выпускам на пашу ўсім сьвіньням павінна быць зроблена прышчэпка супроць рожы. Камбінацыйныя прывіўкі парасят супроць чумы праводзяцца ў загонах. Пашы не павінны арганізоўвацца каля шляхоў, жывёла-могільнікаў і інш. месц, якія могуць быць крыніцамі заражэньня сьвіней рознымі хваробамі.

ВЫПРАВІЦЬ НЕДАХОПЫ НА ХАДУ

Конкурс на лепшага старшага сьвінара абвешчаны 14 га красавіка. За гэты час—па вестках на 10 мая—ўключылася ў конкурс 217 сьвінароў і 250 фэрм. Гэта нас, бязумоўна, ні ў якім разе не задавальняе. Патрэбна, каб па-за конкурсам не васталося ні аднаго сьвінара, ні аднае фэрмы.

На сёнешні дзень, пры правядзеньні работы па конкурсу, ужо выяўляецца рад недахопаў. Асноўным недахопам трэба лічыць тое, што раённыя арганізацыі зусім ня ўвязваюць работы па конкурсу з вытворчымі праграмамі калгасаў, саўгасаў. Раённыя штабы па правядзеньні конкурсу не мабілізуюць усяе масы сьвінароў на ліквідацыю маючыхся прарываў у сьвінаводных фэрмах (элучная кампанія, захаваньне маладняка, здача таварнай прадукцыі і г. д.). Такое становішча мы маем у большай частцы раёнаў БССР, а асабліва выпукляюцца такія раёны: Клімавіцкі, Крычаўскі, Пухавіцкі, Капыльскі.

Вялікім недахопам зьяўляецца і тое, што некаторыя мясцовыя арганізацыі, разгортваючы конкурс, ня ўлічваюць паказчыкаў, з якімі той ці іншы таварыш уступае ў конкурс. Нават тыя раёны, якія

Рашуча пакончыць з недаацэннай пашы

Выгады, якія дае паша для сьвіней, саўгасы, СТКФ і калгасы павінны атрымаць праз правільную арганізацыю пашы і правільную тэхніку выкарыстаньня іх. Неабходна рашуча пакончыць з недаацэнкай пашы для сьвіней. Вакол справы арганізацыі пашы і пашавага ўтрыманьня сьвіней павінна быць мабілізавана грамадзкасьць саўгасаў і калгасаў.

На вытворчых тэхнічных нарадах сьвінароў і калгаснікаў неабходна прапрацаваць інструкцыі па арганізацыі пашы. Кожны сьвінар павінен аўладаць тэхнікай арганізацыі пашы і пашавага ўтрыманьня сьвіней. Кожны саўгас, СТКФ і калгас павінны арганізаваць пасьбу сьвіней і падкормку зялёным кормам на працягу ўсяго пашавага пэрыяду.

Сьвінар, уключаючыся ва Ўсесаюзны конкурс на лепшага сьвінара, павінен узяць сабе за абавязак правільна даглядаць і лепш арганізоўваць сьвіное стада на час пашавага пэрыяду. Пашавы пэрыяд—залог выхату добракаснай мясной прадукцыі.

Жыркевіч, Гаўрыленка.

лепш паставілі справу конкурсу (Заслаўскі, Слуцкі і інш.), таксама ня ўлічваюць гэтых паказчыкаў. А неабходна памятаваць, што ня ўлічыўшы паказчыкаў пры ўступленьні ў конкурс, немагчыма будзе дакладна падлічыць якасныя паказчыкаў работы на працягу ўсяго конкурсу.

З 20 мая па 30 мая г. г. праводзіліся міжфэрмавыя зьлёты ўступіўшых у конкурс сьвінароў. Тыя таварышы, якія ўдзельнічалі ў гэтых зьлётах, павінны штодзённа змагацца за перамясьненне вопыту лепшых сьвінагадоўчых фэрм у сьвінарнікі сваіх калгасаў і саўгасаў.

Конкурс працягнуты да канца 1932 г.

За гэты час мы павінны дамагчыся поўнай ліквідацыі прарываў у элучной кампаніі, поўнай ліквідацыі адыходу маладняка, стопроцэнтнага выкананьня плянаў па здачы таварнай прадукцыі і г. д. Да канца конкурсу мы павінны падыйсьці з стопроцэнтным выкананьнем паказаньняў партыі і ўраду пра разьвіцьцё сацыялістычнай жывёлагадоўлі.

М. В.

„Праблема разьвіцьця сацыялістычнай жывёлагадоўлі, асабліва сьвінагадоўлі, зьяўляецца актуальнай для БССР, як аднаго з важнейшых жывёлагадоўчых раёнаў Савецкага саюзу“ (з пастановы аб'яднанага пленуму ЦК і ЦКК КП(б)Б)

Конкурс на лепшага старшага сьвінара— справа ўсёй савецкай грамадзкасьці

Вырашэньне мясной праблемы патрабуе ад усёй савецкай грамадзкасьці ўсямернай дапамогі разьвіццю жывёлагадоўлі. Партыя і ўрад у сваіх пастановах падкрэсьлівалі, што жывёлагадоўля мае раз такое-ж першачарговае значэньне, як і вырашэньне зернавой праблемы ў 1929—30 г. Але ня ўсюды яшчэ мабілізавана актыўнасьць мас на шырокае разгортваньне жывёлагадоўлі, на выкананьне і перавыкананьне плянаў жывёлагадоўлі, на скарыстаньне ўсіх мажлівасьцяў кожнай асобнай гаспадаркі, кожнага асобнага раёну для вырашэньня гэтай важнейшай задачы ў галіне сельскагаспадарчай вытворчасьці. Ня ўсюды яшчэ зьвернута належная ўвага на нармальную работу жывёлагадоўчых калгасных таварных фэрм.

Асабліва вялікая роля ў вырашэньні мясной праблемы належыць сьвінагадоўлі. Сьвіньня зьяўляецца адной з самых скарыспелых жывёл і на кожны кг прывесу патрабуе значна менш кармоў, чым, напрыклад, буйная рагатая жывёла. Сьвінагадоўля ва ўмовах БССР, пры правільнай пастаноўцы справы, зьяўляецца амаль самай прыбыткавай галінай сельскагаспадарчай вытворчасьці. Але ў рабоце калгасаў сьвінафэрмам вельмі часта не аддаецца тая ўвага, якую яны заслугоўваюць. На сьвінарніках не заўсёды працуюць сталыя бригады, не ліквідавана абязьлічка ў доглядзе за сьвінямі, не ліквідавана ўраўнілаўка ў залічэньні працадзён сьвінарам, што вядзе да дрэннага догляду, да падзяжа маладняка. Сьвінарнікі шмат дзе не абсталяваны належным чынам, у іх брудна, сьвіньні на прагулку не выпускаюцца, кормяцца не па норме, корм скарыстоўваецца нерацыянальна. Калі сьвінар не мабілізаван на барацьбу за павышэньне колькасных і якасных паказчыкаў свае работы, калі ён не мабілізаван на аўладаньне тэхнікай сьвінагадоўлі, на заатэхнічную вучобу,—работу ў сьвінарніку наладзіць, зразумела, немагчыма.

Выключная роля ў арганізацыі работы на сьвінарніку, бязумоўна, належыць старэйшаму сьвінару, які зьяўляецца кіраўніком і арганізатарам свае бригады ў яе барацьбе за выкананьне і перавыкананьне плянаў, за павышэньне колькасных і якасных паказчыкаў свае работы.

Улічваючы важнасьць сьвінагадоўлі і ролю старшага сьвінара ў наладжаньні правільнай работы на сьвінарніку НКЗем Саюзу абвясціў усесаюзны конкурс на лепшага старшага сьвінара. Конкурс павінен мабілізаваць увагу ўсёй савецкай грамадзкасьці і, у першую чаргу, работнікаў сьвінагадоўлі, на пытаньнях палепшаньня сьвінагадоўлі, лепшай арганізацыі працы ў саўгасных і калгасных сьвінагадоўчых фэрмах, добрага догляду, рацыянальнага скарыстаньня кармоў, дачы корму па норме, поўнага захаваньня прыплоду, барацьбы з інфекцыяй і поўнай задачы таварнай прадукцыі.

Саюзна Наркамзем вылучыў для прэміраваньня лепшых старшых сьвінароў фонд у 300 тысяч рублёў. Акрамя гэтага Наркамзем БССР вылучыў дадатковы фонд у 15 тысяч руб. для прэміраваньня лепшых сьвінароў Беларусі. ЦП саюзу рабочых жывёлагадоўчых саўгасаў вылучыў для прэміраваньня лепшых сьвінароў саўгасных фэрм 15 прэ-

мій—месцы ў дамах адпачынку і на курорты. Гэзэта „Калгасьнік Беларусі“ прэміруе лепшых сьвінароў экскурсіямі па СССР.

Вялізарнейшую ролю ў арганізацыі мас на барацьбу за колькасныя і якасныя паказчыкі конкурсу павінен адыграць друк. Цэнтральныя і раённыя газэты, шматтыражкі і насыценныя газэты павінны ўключыцца ў конкурс і паказаць работы лепшых сьвінароў вельмі астатні на дасягненьне высокіх паказчыкаў конкурсу. Камсамоля, якая вядзе барацьбу за сілас, за тону апароса, павінна мабілізавацца на разгортваньне і правядзеньне конкурсу на старшага сьвінара.

Наркамземам БССР устаноўлены наступныя паказчыкі конкурсу:

Задача сьвіней у адкормленым відзе да 8 месячнага ўзросту вагой ня ніжэй 80 кг пры захаваньні ў сярэднім ня менш 5 падсьвінкаў на апарос. Затрата корму на 1 кг прыросту не павінна перавышаць 5 кг кармовых адзінак. Захаваньне да часу ад'ёму парасят, якія нарадзіліся жывымі, ня менш 6 шт. на апарос з давядзеньнем да 2-х месячнага ўзросту жывой вагі ня ніжэй 10 кг на кожнае парася. Забясьпечыць сутачны прырост парасят, аднятых ад сьвінаматак, ня ніжэй 400 грам у суткі да 8-месячнага ўзросту. На фэрме ва ўстаноўлены тэрмін павінны быць пакрыты ўсе маткі.

Гэтыя паказчыкі зьяўляюцца баявой праграмай дзейнасьці для кожнага сьвінара і для кожнай саўгаснай і калгаснай газэты.

За дасягненьне лепшых колькасных і якасных паказчыкаў устанаўліваюцца наступныя прэміі: **3 фонду Саюзнага Наркамзему:**

- 20 прэмій па 1 тыс. руб. і акрамя таго касьцюм і паліто ў кожнай.
- 100 прэмій па 750 руб. і 1 касьцюм у кожнай.
- 100 прэмій па 500 руб. у кожнай.
- 300 прэмій ад 150 руб. да 300 руб. кожная і розныя каштоўныя рэчы.

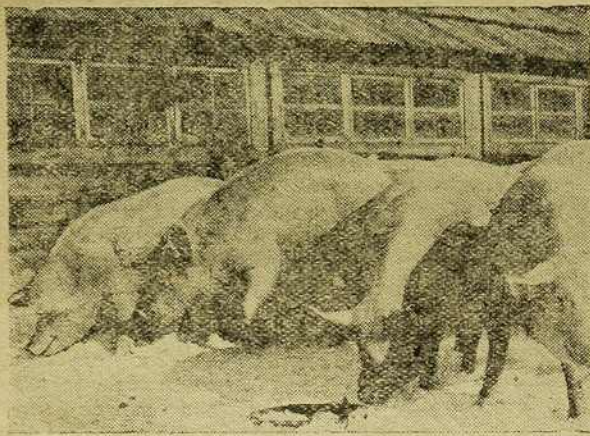
Атрымаўшыя першыя 10 прэмій накіроўваюцца ў санаторыі і дамы адпачынку. Вызначаюцца спецыяльныя прэміі дырэктарам сьвінасаўгасаў, загадчыкам сьвінафэрм і спецыялістам пры ўмове выкананьня прамфінпляна (тых гаспадарак, у якіх будуць прэміраваны старшыя сьвінары першымі прэміямі). Райвыканкомы тых раёнаў, у якіх па конкурсе ўзялі першае месца старшыя сьвінары, атрымліваюць прэмію—лёгкавыя аўтамабілі.

Рэдакцыя краёвай і раённай газэты, якая найлепш разгорне масавую работу вакол конкурсу і наладзіць найлепшы паказ работы сьвінарніка і сьвінара, атрымае прэмію ў разьмеры 5 тыс. руб. Устанаўліваецца 5 прэмій па 500 руб. для шматтыражак. Вызначаецца адна прэмія аўтару за лепшую брашуру аб старшым сьвінары ў 1 тыс. руб. (акрамя аўтарскага ганарару).

Звыш гэтага з фонду Наркамзему БССР вызначаецца: 10 прэмій па 500 руб., 14 прэмій—па 250 руб., 20 прэмій па 200 руб., 20 прэмій па 150 руб. Вызначаюцца спецыяльныя прэміі дырэктарам сьвінасаўгасаў, загадчыкам сьвінафэрм і спецыялістам, пры ўмове выкананьня прамфінпляна, у разьмеры месячнага заробку.

Рэдакцыям раённых і цэнтральных газет, най- лепш разгарнуўшым масавыя мерапрыемствы вакол конкурсу і за найлепшы паказ работы сьвінарыка і работы сьвінара, вызначаецца прэмія ў 1.000 руб. і 5 прэмій па 200 руб. для шматтыражак і насыцен- ных газет. Вызначаецца адна прэмія аўтару лепшай брашуры аб старшым сьвінары ў 300 руб. (акрамя аўтарскага ганарару).

Кожны старшы сьвінар кожная сьвінаводная бры- гада, заахатнікі, загадчыкі фэрм павінны безадклад- на павесці барацьбу за першае месца ў конкурсе,



9-месячны маладняк ангельскай пароды (саўгас „Блонь“).

за атрыманьне прэміі. Прэмія—гэта ганаровая ўзна- рода за актыўную работу, за дасягненьне лепшых паказчыкаў у рабоце.

Конкурс праводзіцца да канца гэтага году. Акрамя старшых сьвінароў у ім могуць прымаць удзел так- сама і ўсе малодшыя сьвінары і сьвінаркі, якія маюць добрыя паказчыкі ў рабоце. Для ўключэньня ў конкурс трэба падаць заяву ў камісію садзейні- чаньня конкурсу, якая ёсьць пры кожнай саўгаснай і калгаснай фэрме і ў выпадку адсутнасьці яе—у раённую камісію садзейнічаньня конкурсу, якая ёсьць пры кожным райза.

У АДКАЗ НА ПАСТАНОВЫ ПАРТЫІ І ЎРАДУ ПАШЫРЫЛІ ПАСЕЎНУЮ ПЛОШЧУ

(Полацкі раён)

Калгас „Ідэал“, Ветрынскага сельсавету, дзяку- ючы правільнай арганізацыі працы на аснове па- станоў партыі і ўраду на 23 га мая выканаў плян сяўбы па зернавых культурах з перавыкананьнем. Так, пасеяна аўса замест 48—55 га, ячменю замест 28—30 га, гароху замест 12—15,5 га, вікі замест 21—21,75 га. У вызначаны тэрмін калгас абавязаўся выканаць поўнасьцю сяўбу ільну ў 47 га і бульбы ў 44 га.

Прапрацаваўшы пастановы партыі і ўраду аб збожжагаатоўках, мясагаатоўках, калгасным гандлі хлебам і мясам, а таксама новы закон аб сельска- гаспадарчым падатку, калгас падрыхтаваў глебу і

Калгасныя і саўгасныя насыценгаваты, шматты- ражкі і раёныя газеты павінны шырока разгарнуць работу па конкурсу. Узаемаправерка раённых, ні- завых і цэнтральных газет у іх рабоце па конкурсу, арганізацыя зьлётаў, нарад, канфэрэнцый па абмену вытворчым вопытам зьяўляюцца лепшымі формамі работы вакол конкурсу.

Работу па правядзеньні конкурсу неабходна ўва- жаць з калгасным гандлем мясам, папулярызаванай пастановы ЦК УсеКП(б) і СНК аб мясагаатоўках, з выкананьнем пастановы ЦК, СНК і НКЗ Саюзу „аб рабоце жывёлагадоўчых саўгасаў“.

Зьвесткі, якія пакуль што паступаюць з раёну, сьведчаць аб тым, што работа па конкурсу разгор- нута слаба. Клясавы вораг, які імкнецца сарваць нашу работу па рэканструкцыі сельскай гаспадаркі, праўляе сябе і тут. Кулацкія падпявалы распу- скаюць чуткі аб нявыгоднасьці сьвінагадоўлі і вядуць агітацыю супроць разьвіцьця сьвінагадоўлі. Даць адпор клясавому ворагу і яго агентуры—баявая за- дача савецкіх і партыйных органаў і ўсёй грамадз- касьці. Але ня ўсюды клясавы вораг атрымлівае належны адпор. Ня ўсюды работа па конкурсу раз- горнута належным чынам.

Як прыклад безадказных адносін да конкурса вярта прывесці Пухавіцкую райгазету „За кал- гасы“, якая абмежавалася зьмяшчэньнем малень- кага артыкульчыка аб тым, што „райза і рэдак- цыя ўключыліся ў конкурс“, не даўмелася нават зьмясьціць умовы конкурсу. Райгазета „За калгасы“ адылае чытачоў да „Зьвязды“ ад 16 красавіка, дзе зьмешчана пастанова Наркамзему аб правядзеньні конкурса.

Падобныя зьявішчы можна наглядаць у цэлым радзе другіх раёнаў, дзе вакол конкурса не мабі- лізавана грамадзкаясьць і ўмовы конкурса шырока не папулярызаваны сярод усіх сьвінароў раёна.

Такім апартуністычным адносінам да важнейшай кампаніі трэба пакласьці канец. Конкурс на лепшага сьвінара зьяўляецца справай усёй партыйнай і са- вецкай грамадзкаясьці.

Турэцкі.

прыступіў да засева сустрачнага пляну па аўсу ў 10 га і па кармавых травах у 30 га.

З 27-га мая ўсе паляводчыя брыгады калгасу пераклучыліся на дапамогу адстаючым калгасам у сяўбе—„Перамога“ і „Свабода“.

Калгас „Чырвоны Молат“ 25-га мая рапартаваў аб поўным выкананьні пляну пасеўкампаніі.

Заслухаўшы інфармацыю аб абвешчаным кон- курсе на хутчэйшае і лепшае правядзеньне сяўбы калгасамі, саўгасамі, сельсаветамі і раёнамі,—кал- гаснікі гэтых сельскагаспадарчых арцеляў заявілі аднадушным уключэньнем у конкурс, падвойваньнем тэмпаў сяўбы.

Анатоль Шустры.

АБ ПРАВЯДЗЕНЬНІ АГРАЗААТЭХНІЧНАГА ПАХОДУ

Пастанова сакратарыяту ЦК КП(б)Б

1. У мэтах мабілізацыі шырокіх мас рабочых саўгасаў, МТС і калгаснікаў вакол задач па аўладанні агразаатэхнікай і ўкараненьні яе ва ўсе працэсы саўгаснай і калгаснай вытворчасці, — абвясціць з 1 чэрвеня агразаатэхнічны масавы паход.

Агразаатэхнічны паход праводзіць вакол канкрэтных задач па лепшым доглядзе ўраджая, жывёлы і маладняка, падрыхтоўкі і правядзення асенняй сяўбы і правядзення прапалачнай і ўборачнай кампаній.

2. Для апэрацыйнага кіраўніцтва і правядзення агразаатэхнічнага паходу стварыць пры НКЗ цэнтральны штаб у складзе т. т.: Рачыцкі (старшыня штабу), Паімаўка (намеснік), Цішкевіч (НКЗ), Страле (Калгасцэнтр), Лёгнікаў (Агітмасавы аддзел ЦК КП(б)Б), Багуслаўскі (Культпрод ЦК КП(б)Б), Барысевіч і Белаусаў (навукова-даследчы інстытут), Цішкоў (Трактарацэнтр), Казірэўскі (Белпрамтрэст), Туркін (Сьвінаводтрэст), Махлюк (Белплодагародніна), Кавалёў (ЦСПСБ), Усьмінскі (ЦК АКСМБ), Лаўкет („Зьвязда“), Лебедзеў („Калгаснік Беларусі“), Маотавы („Савецкая Беларусь“), Кабакоў („Акцэбр“), Раманоўскі („Орка“).

У раёнах таксама стварыць раённыя штабы з прадстаўнікоў раённых устаноў і арганізацый.

3. Прапанаваць НКЗ, пад адказнасць т. Рачыцкага, разам з цэнтральным штабам у трохдзённы тэрмін распрацаваць канкрэтны плян агразаатэхпаходу і пасля ўзгаднення яго з агітмасавым і культпропагандэламі ЦК КП(б)Б даслаць раёну з такім

разлікам, каб плян правядзення паходу быў на мясцох не пазней 1 чэрвеня 1932 г.

4. Прапанаваць ГК, РК і ячэйкам КП(б)Б уключыцца ў правядзеньне агразаатэхпаходу, праводзячы яго як найважнейшае гаспадарча-палітычнае мерапрыемства, разгарнуўшы саўспаробніцтва і ўдараўніцтва паміж раёнамі, саўгасамі, МТС, калгасамі і брыгадамі на лепшае правядзеньне агразаатэхпаходу, Наркамзему выдзеліць спецыяльны фонд прэміявання за лепшае правядзеньне агразаатэхпаходу.

5. Агразаатэхнічную прапаганду праводзіць арганічна-звязаная з вытворчасцю саўгасаў, МТС і калгасаў пад лёзунгам: „Кожная вытворчая брыгада — агразаатэхнічны гурток“.

6. Белдзяржвыдавецтву, пад адказнасць т. Некрашэвіча, і навукова-даследчаму інстытуту, пад адказнасць т. Барысевіча, забяспечыць выданне навукова-агразаатэхнічных падручнікаў, праграм і літаратуры ў дапамогу агразаатэхнічнаму гуртку.

Адначасова з гэтым правесіць працоўнае навукава-агразаатэхнічнае літаратуры ў саўгасы, МТС і калгасы.

7. Белрадыёцэнтру і Белдзяржкіно разам з цэнтральным штабам правесіць рад мерапрыемстваў па папулярызацыі агразаатэхнічнага паходу.

8. Цэнтральнаму, раённаму і нізавому друку разгарнуць шырокае асьвятленьне агразаатэхпаходу. Сэктару друку ЦК КП(б)Б даць апэрацыйнае заданьне раённаму, нізавому друку аб яго ўдзеле ў агразаатэхнічным паходзе.

9. Пастанову апублікаваць у друку.

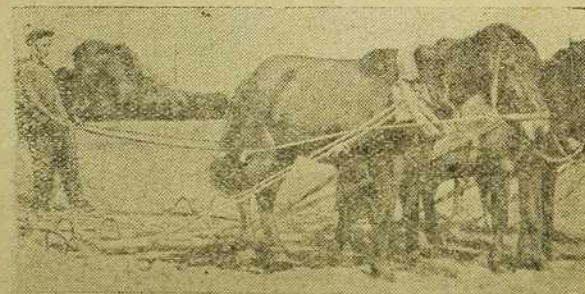
Вышэй тэмпы сяўбы тэхкультур, бульбы, кармоных траў. Кожны гэктар павінен быць засеяны ў тэрмін

Барацьбу за тэхкультуры паставіць у цэнтры увагі.

БССР — адзін з важнейшых раёнаў Саюзу тэхнічных культур. У выніку няўхільнай барацьбы за генэральную лінію партыі мы дасягнулі вялізарнейшых поспехаў у ператварэньні адсталай, дробна-сялянскай ускраіны царскай Расіі ў адзін з важнейшых раёнаў тэхкультур Савецкага Саюзу. Гэтыя вялізарнейшыя дасягненні відаць з таго, што калі яшчэ ў 1930 годзе мы засявалі плошчу пад лён і каноплі ў 153.000 га, то ў 1932 г. засяваем плошчу пад лён і каноплі ў 365.024 га.

У мінулым 1931 г. мы мелі 27 МТС па ўсёй БССР, а ў гэтым годзе мы маем толькі спецыяльна-ільнаводных МТС 23, а па ўсёй БССР — 57 МТС. БССР пакрываецца густою сеткаю заводаў па першачарговай перапрацоўцы ільну і канопель. Лік гэтых заводаў з кожным годам павялічваецца, што ад нас вымагае яшчэ больш прыкласці сілы на забяспечаньне сыравінай гэтых заводаў, на поўнае і сваячасовае выкананьне плянаў сяўбы тэхкультур, на барацьбу за павышэньне ўраджайнасці тэхкультур — ня менш як 2,6 цнт ільна-валакна з кожнага га і валакна канопель ня менш як 5,1 цнт з га.

Гэтага мы дасягнем толькі на аснове штодзённай барацьбы за арганізацыйна-гаспадарчае ўмацаваньне калгасаў, пры перанясеньні цэнтру цяжару ў брыгаду пры барацьбе за ўраджай, сваячасовы пасеў, уборку і перапрацоўку тэхкультур, пры штодзённым апэрацыйным кіраўніцтве і дапамозе брыгадзіру. Гэта павінны ведаць усе мясцовыя арганізацыі і ў першую чаргу работнікі, якія непасрэдна працуюць у галіне калгаснага будаўніцтва.



Калгаснік перад выездам у поле (калгас імя Будзёйнага, Дрысенскі раён).

Калі-ж возьмем даныя ходу сяўбы, то яскрава відаць, што апэрацыйнасьць у рабоце адсутнічае ў радзе раёнаў. Некаторыя мясцовыя работнікі недастаткова зразумелі палітычна-гаспадарчае значэньне сваячасовага выкананьня сяўбы тэхкультур.

Лічы выкананьня пасеву на 25 мая аб гэтым выразна гавораць. Плян пасеву ільну па БССР складаецца з 315.024 га і плян пасеву канпель з 50.000 га. На 25 мая 1932 г. плян пасеву ільну выкананы ўсяго толькі на 19,1 проц., канпель на 8,3 проц. З гэтага ліку калгасамі пасеяна: канпель 10.903 га, што складае 7,8 проц. пляну, лёну—37.759 га, або 20,5 проц.; аднаасобным сэктарам пасеяна: лёну 22.014 га, што складае 17,2 проц., канпель 2.251 га, або 9,9 проц. Саўгасамі засеяна лёну 350 га або 11 проц. ад пляну.

Бульбы ў гэтым годзе неабходна засеяць 693.804 га, пасеяна 264.107 або 38,1 проц. пляну. З гэтага ліку калгасамі пасеяна 103.253 га, саўгасамі 9338 га, аднаасобным сэктарам 33.904 га.

У пасевую кампанію 1932 году патрэбна засеяць такіх кармавых аднагадовых траў, як сьрадэля, віка і інш. 221.127 га. Па вестках Наркамзему БССР на 25 мая засеяна 42.856 га, ці 19,4 проц. ад заданьня. З гэтага ліку калгасы засеялі 22.219 га, аднаасобны сэктар засеяў 8.602 га і саўгасы засеялі 12.035 га, што складае 24,9 проц. выкананьня.

Гэтыя лічы зусім ясна паказваюць на недапушчальна марудныя тэмпы сяўбы тэхнічных культур па рэспубліцы.

Больш поўны малюнак недапушчальна-марудных тэмпаў сяўбы тэхкультур будзе, калі мы пакажам ход сяўбы ў некаторых паасобных раёнах. У раёнах, якія мы прыводзім ніжэй, — **пагражаючае становішча з пасевам тэхкультур.** Напрыклад, Сураскі раён павінен засеяць па пляну плошчу пад лён у 5.922 га, а было засеяна на 20 мая ўсяго толькі 62 га—1 проц. выкананьня (каноплі яшчэ ня сеены). Нельга забываць і таго, што да такіх чарапашых тэмпаў сяўбы ў Сураскім раёне адносіцца і плян па засыпцы насенных фондаў па тэхнічных культурах, які выканан усяго на 30,4 проц.

Расонскаму раёну па пляне патрэбна засеяць тэхкультур 3.850 га. На 20 мая было засеяна ўсяго 75 га, што складае 1,9 проц. выкананьня пляна. Плян па засыпцы насеннага фондаў тэхнічных культур выканан усяго толькі на 26,7 проц.

Крупскі раён павінен засеяць лёну 6.179 га, канпель—369 га. На 20 мая было пасеяна лёну ўсяго 104 га, або 1,6 проц. ад заданьня, канпель зусім не пасеяна. Плян засыпкі насенных фондаў тэхнічных культур у Крупскім раёне выканан усяго толькі на 18,5 проц.

Гарадоцкаму раёну па пляну неабходна засеяць плошчу пад тэхкультуры ў 10.875 га, на 20 мая было пасеяна 446 га лёну, што складае 4,1 проц. ад заданьня, каноплі зусім не пасеяны. Плян засыпкі насенных фондаў тэхнічных культур выкананы ўсяго на 27,6 проц.

Вушацкаму раёну неабходна засеяць плошчу пад лён у 5.225 га, пасеяна—403 га, або 7,7 проц. ад пляну, каноплі зусім не пасеяны. Плян засыпкі насенных фондаў тэхнічных культур выканан на 29,2 проц.

Такія жывёлагадоўча-канапляводныя раёны, як Хойніцкі, Рэчыцкі і інш., таксама не даюць патрэбных тэмпаў па пасеву тэхнічных культур. Напрыклад, Хойніцкі раён павінен па пляну засеяць канпель 1.515 га, а пасеяна на 20 мая 447 га, што складае ўсяго толькі 10,6 проц. ад пляну. Плян засыпкі насеннага фонду па тэхнічных культурах выкананы ўсяго толькі на 30 проц.

Плян пасеву канпель у Рэчыцкім раёне—1.257 га, на 20 мая было пасеяна ўсяго толькі 254 га або 4,4 проц. заданьня. Засыпка насеннага фонда выканана ўсяго на 37,7 проц.

Ня лепш абстаіць справа з пасевам бульбы. Вушацкаму раёну неабходна засеяць бульбы 4.632 га пасеяна на 20 мая ўсяго толькі 390 га, ці 8,6 проц. Гарадоцкаму раёну патрэбна засеяць 5.932 га, засеяна 130 га ці 2,2 проц. Расонскаму раёну патрэбна засеяць 1.701 га, засеяна 72 га або 4,2 проц. заданьня.

Прыведзеныя лічы з усёй выразнасьцю паказваюць на недапушчальна-марудныя тэмпы сяўбы тэхнічных культур.

„Ня глядзячы на неаднаразовыя ўказаньні ЦК аб большай мабілізацыі увагі партыйных арганізацый да аднаасобнага сэктара, яшчэ і цяпер у радзе раёнаў мае месца недаацэнка ролі аднаасобніка і неразуменьне, што ўвесь плян сяўбы ня можа быць пасьпяхова выканан без арганізацыі і аднаасобніка-бедняка і сьрадняка, удзельная вага якога складае каля 50 проц. у пляне сяўбы“ (з паставы ЦК КП(б)Б ад 27-V—32 г.).

У выніку такое недаацэнка ў цэлым радзе раёнаў яшчэ і на сёнешні дзень ня выконваюць паказаньняў ЦК аб сваячасовым адводзе зямель аднаасобнаму—бядняцка-сьрадняцкаму сэктару.

Мы павінны крута ўзьняць тэмпы сяўбы. Патрэбна прыкласці ўсе сілы на мабілізацыю шырокіх пралетарскіх мас, калгаснікаў, беднякоў і сьраднякоў-аднаасобнікаў на сваячасовае выкананьне і перавыкананьне плянаў пасеву. Мясцовыя партыйныя арганізацыі павінны яшчэ больш прыкласці сілы на ўзмацненьне сяўбы. Неабходна дабавіцца арганізацыі буксірных брыгад, пасылаць іх у адстаючыя калгасы.

Зараз, калі перад намі ва ўсю шырыню стаіць задача па забясьпечаньні сыравінаю сеткі заводаў пераапечатковай пераапрацоўкі тэхкультур, мы ня можам і не павінны замаруджаць тэмпаў сяўбы тэхкультур. Гэта павінны памятаць усе партыйныя арганізацыі і, у першую чаргу, работнікі ільнаводных раёнаў.

Вышэй тэмпы сяўбы тэхкультур, бульбы, кармавых траў!

Барацьбу за тэхкультуры паставіць у цэнтры увагі.

М. Варанецкі.

Для чаго і які севазварот нам патрэбен

(Праця)

Севазварот павінен забяспечыць выкананьне і перавыкананьне плянавага заданьня

Зусім зразумела, што ня ўсякі севазварот нам патрэбен. Нам патрэбен толькі такі севазварот, які-б забяспечыў выкананьне і перавыкананьне плянавага заданьня, як з колькаснага, так і якаснага боку, ці інакш кажучы, які-б забяспечыў выкананьне і перавыкананьне плянавага заданьня ў адносінах разьмераў пасеўнай плошчы, склада культур і падвышэньня іх ураджайнасьці. Гэта значыць, што ў ільняводчым, напрыклад, саўгасе севазварот павінен так будавацца, каб забяспечыць усе магчымасьці для атрыманьня найбольш магчымага пры сучаснай нашай тэхніцы проц лёну ў пасеве, найбольшай ураджайнасьці лёну. У сьвінаводным саўгасе севазварот павінен забяспечыць найбольшы проц. бульбы і зернавых культур для корму сьвіней і найбольшы ўраджай гэтых культур.

Севазварот павінен быць увязан з спецыялізацыяй сельскай гаспадаркі

Гэта значыць, што, напрыклад, у ільняна-малочным раёне севазварот кожнага саўгасу альбо калгасу павінен так будавацца, каб садзейнічаць падвышэньню ўраджайнасьці лёну, як з колькаснага, так і з якаснага боку; у жывёлагадоўча-бульбяным раёне—падвышэньню ўраджайнасьці кармовых культур і бульбы.

Прычым, зразумела, што, скажам, у ільняна-малочным раёне могуць быць саўгасы альбо калгасы бульбяна-жывёлагадоўчага напрамку вакол ужо існуючых бульба-апрацовачых заводаў. Напрыклад: Талачынскі раён у цэлым—ільняна-малочны раён. Але ў гэтым раёне ёсць крухмальны завод. Зразумела, каб забяспечыць гэты завод бульбай, неабходна вакол яго спецыялізаваць некалькі саўгасаў і калгасаў у бульбяна-жывёлагадоўчым напрамку. Але ў цэлым па ўсім Талачынскім раёне севазварот у саўгасах і калгасах павінен так будавацца, каб увогуле забяспечыць найбольшую плошчу лёну і найбольш высокую яго ўраджайнасьць. Разам з тым, севазварот павінен забяспечыць неабходную згодна плянавага заданьня колькасць зернавых культур і патрэбную колькасць вітамінных (зялёных) і бялковых кармоў для нашай жывёлы.

Севазварот павінен забяспечыць найвышэйшую вытворчасць працы

Гэта значыць, што севазварот павінен забяспечыць атрыманьне патрэбнай нам па пляне сельскагаспадарчай прадукцыі (напрыклад, лёну ці мяса), найбольшую колькасць у перакладзе на адзін працоўны дзень рабочага саўгасу альбо калгасніка з найменшымі затратамі працы і сродкаў вытворчасці (насення, угнаення, даён працы, машын, коняў і г. д.) А таму, севазварот павінен так будавацца, каб забяспечыць найлепшую арганізацыю працы і сродкаў вытворчасці ці інакш кажучы:

1. Каб нашы калгасы змаглі забяспечыць патрэбную для нашай народнай гаспадаркі колькасць адходнікаў у прамысловасць і будаўніцтва, і ў той жа час, каб вытворчы плян у сваім калгасе быў выкананы сваімі сіламі поўнасьцю і ў тэрмін.

2. Каб у нашых саўгасах, МТС і калгасах маючыся машыны і другі сельскагаспадарчы мёртвы інвэнтар былі рацыянальна выкарыстаны.

Севазварот павінен быць рухомым

Ва ўмовах нашай сацыялістычнай плянавай гаспадаркі севазварот павінен будавацца такім чынам, каб забяспечыць усе магчымасьці для найбольш паспяховага выкананьня і перавыкананьня плянавых заданьняў у адпаведнасьці з тэмпамі сацыялістычнага будаўніцтва. Севазварот павінен прадбачыць магчымасьці пашырэння пасеву тых культур (і павышэньня іх ураджайнасьці), якія патрабуюцца нам кожны год для задавальнення народна-гаспадарчых патрэб Саюзу. Прычым, каб забяспечыць магчымасьць апрацоўкі калгасных і саўгасных палёў буйнымі машынамі (трактарамі і прычэпным інвэнтаром), каб забяспечыць пашырэння тых культур, якія патрабуюцца нам у працесе сацыялістычнага будаўніцтва,—неабходна лік палёў у севазвароце ўстанаўліваць невялікі—прыблізна 5-6 палёў без шматгадовых траў.

Чаму ў саўгасах севазвароты павінны быць больш спецыялізаванымі, чым у калгасах

У нашых саўгасах, як гаспадарках пасьялоўна сацыялістычнага тыпу, якія зьяўляюцца ня толькі ўзорам буйнай сацыялістычнай сельскай гаспадаркі а і фабрыкамі хлеба і мяса, севазварот у сучасны момант павінен быць больш спецыялізаваным, чымся ў калгасах. Другімі словамі, у ільняводных саўгасах павінен быць большы процант лёну, чымся ў ільняводных калгасах. У канапляводных саўгасах—большы процант канапель, чымся ў канапляводных калгасах. У сьвінаводчых саўгасах—больш высокі процант бульбы і зернавых для корму сьвіней, чымся ў сьвінаводных калгасах. І гэта зразумела, бо саўгасы здаюць дзяржаве ўсю сваю прадукцыю. Калгасы-ж, апрача выкананьня плянавага заданьня па здачы (продажу) дзяржаве пэўнай часткі сваёй прадукцыі, павінны забяспечыць сябе ў асноўным усімі харчовымі культурамі і ўсімі кармамі для сваёй жывёлы.

Пры ўстанаўленьні севазваротаў мы не павінны забываць прыродных умоў

Прыродныя ўмовы мы павінны выкарыстоўваць. Гэта значыць, што калі глеба будзе аднолькавая (напрыклад, сугліністая) у ільняводным саўгасе альбо калгасе, у сьвінаводным саўгасе альбо калгасе, а таксама ў гародна-малочным саўгасе альбо калгасе, то, ня глядзячы на тое, што гэтая глеба добрая для культуры лёну ва ўсіх названых гаспадарках, мы аднак павінны сеяць на ёй лён, як галоўную культуру (і потым другія культуры, прадугледжаныя плянам, напрыклад, травы, харчовыя, зернавыя і г. д.) толькі ў ільняводным саўгасе альбо калгасе. У сьвінаводным-жа саўгасе на той-жа глебе галоўнымі культурамі будуць бульба і зернавыя для корму сьвіней і потым другія культуры, прадугледжаныя па пляну. А ў сьвінаводным калгасе апрача бульбы і зернавых культур для сьвінагадоўлі вялікае месца будуць займаць харчовыя культуры для патрэб калгаснікаў і кармавыя культуры для другіх відаў жывёлы (абагуленай і неабагуленай). Нарэшце ў агародна-малочным саўгасе галоўнымі культурамі будуць садавіна, гародніна і травы для малочнай жывёлы.

А. Гарэлікаў.

(Канец).

Аб праполачнай кампаніі па ільну

У мэтах павышэння ўраджайнасці ільну, барацьбы з сарнякамі, лепшага правядзення ручной і машынай уборкі і далейшай першапачатковай апрацоўкі і тым самым атрымання належнай якасці прадукцыі народны камісарыят земляробства ў датак да ранейшых паказанняў пастанаўляе:

1. Правесці ва ўсіх саўгасах, калгасах, аднаасобных гаспадарках полку ўсіх пасаваў ільну ў першую чаргу на мяккіх глебах і ў частках, падлягаючых машынай уборцы.

2. Полку вытвараць на 15—20 дзень пасяля пасаваў, калі расьліны дасягаюць 10—15 см росту; пэрыяд полкі ўстанавіць у 10 дзён, у выпадках большай засмечанасці пасаваў вытвараць другую полку праз 10—15 дзён пасяля першай полкі.

3. Правесці абкашванне меж, канаў, абочын шляхоў у пэрыяд кветнавання і паспявання насення пустазеля, скарыстоўваючы ўсё пустазелье на сілас для скармлівання жывёлай або ў выпадку скашвання пасяля красавання, для ампаставання на ўгнаенне.

4. Прапанаваць загадчыкам райза забяспечыць правядзенне праполачнай кампаніі шляхам разгортвання масавай работы вакол гэтай кампаніі, высьвятлення гэтага пытання ў мясцовым друку, унядрэння сацсаборніцтва і ўдарніцтва, мабілізуючы ўвагу на якаснае выкананне праполкі і завяршыць праполачную кампанію дэкаднікам агляду ільняных пасаваў у парадку ўзаемнай праверкі якасці полкі паміж калгасамі, сельсаветамі, раёнамі.

5. Прасіць СНК БССР даць адпаведныя паказанні ўпаўнаважаным па БССР, камітэту заготовак пры СПА аб выдзяленні і завозу прамаваараў за кошт адпускаемых для кантрактацыі фондаў для стымулявання паспяховага правядзення праполачнай кампаніі.

6. Абавязаць загадчыкаў райза сваячасова прадастаўляць справаздачныя звесткі аб ходзе праполачнай кампаніі, згодна ўстаноўленай НКЗБ форме.

Нарком земляробства БССР Рачыцкі.

БАРАЦЬБА ЗА ТЭРМІН І ЯКАСЦЬ ПРАПОЛКІ—БАЯВАЯ ЗАДАЧА СТАЛАЙ ПАЛЯВОДЧАЙ БРЫГАДЫ Ў КАЛГАСЕ

Следам за севам павінен ісці пільны нагляд за пасеянымі палямі. Барацьба з сарнякамі з'яўляецца рашаючым мерапрыемствам у цэлым радзе іншых мерапрыемстваў па ўздыму ўраджайнасці. Урокі мінулага году, калі з прычыны недаацэнкі важнасці работ па правядзенні догляду за пасавамі раду калгасаў былі нанесены значныя страты, у гэтым годзе павінны быць поўнасьцю ўлічаны. Трэба не забываць, што пэрыяд праполачных работ сумяшчаецца з іншымі, ня менш важнымі работамі па папаравай і сенаўборачнай кампаніі, з работамі да ўборачнай і асенняй пасеўнай кампаніі, таму барацьба за максымальна кароткія тэрміны правядзення ўсіх гэтых работ побач з барацьбой за высокую якасць іх, павінна стаць асноўнай задачай сталай паляводчай брыгады.

Гэтая задача паспяхова будзе вырашана толькі пры ўмовах, калі брыгада ўжо ў пэрыяд веснавой

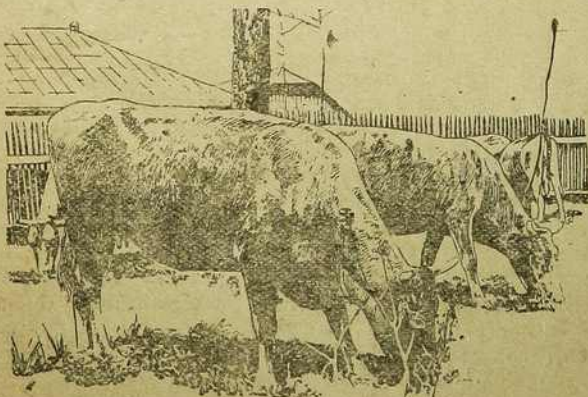
сцэны добра прадумае пытанне правільнай растуноўкі сваёй рабочай сілы па паасобных вучастках работ і па тэрмінах правядзення іх. Сурова прадуманы, дасканала прапрацаван каляндарны плян работ—залог паспяховага правядзення праполкі. Яшчэ да пачатку праполкі кожны калгаснік павінен абавязкова актыўна ўдзельнічаць у распрацоўцы пляну-нарады на пэрыяд праполкі і ўборкі з тым, каб ведаць, якія работы, па якой культуры, у якім аб'ёме і ў які тэрмін павінны быць забяспечаны брыгадай, якая якасць работ паграбуецца ад яго, нормы выпрацоўкі і адзенку ў працэдніх па кожным відзе работ. Пытанне пераключэння паасобных звыённяў брыгады, паасобных калгаснікаў з адной работы на другую асабліва ўважліва павінна быць прапрацавана брыгадай.

Брыгада павінна паставіць перад сабой адну задачу, захаваўшы высокую якасць работ, дабіцца да пачатку сенаўборкі на сенажацях, скачэння ў максымальна ўшчыльненні тэрміны ўсіх асноўных работ па догляду за пасавамі, па падрыхтоўцы папараў, па падрыхтоўцы да ўборачнай і асенняй пасеўнай кампаніі.

Вычысьціць сарнякі з калгасных палёў

Гэта асабліва важна ў першыя дні росту расьлін. Ня даць разьвівацца смяцьцёвым расьлінам, гэта значыць, захаваць спажывныя матэрыялы для пасеянай культуры, гэта значыць, знішчыць няспрыяючыя ўмовы для росту апошняй і ў адносінах святла, вільгаці, паветра. Якія практычныя мерапрыемствы павінны быць праведзены?

1. Па бульбе. Зараз-жа пры зьдзелены ўсходаў, калі апошнія дасягнуць 3—5 см вышыні, правесці баранаванне бульбы. На вучастках кепска апраца-



ваных, або з цяжкай сугліністай ападзоленай глебай, дзе гледа вельмі хутка ўплатняецца і стварае скарынку, баранаваньне павінна быць праведзена праз 10—15 дзён пасья пасадкі, не чакаючы зьяўленьня ўсходаў. На вучастках, засяяных бульбасаджалкай, або пад маркэр (па квадратнаму спосабу) замест баранаваньня патрэбна зрабіць пры зьяўленьні ўсходаў рыхленьне глебы коннымі планэтамі, прычым, пры пасадцы пад маркэр у двух напрамках. Калі расьліны дасягнуць 15—20 см—правесьці першую абсыпку бульбы з апраўкай засыпаных пры абсыпцы лістоў. Першую абсыпку бульбы, пасаджаную пад маркэр, рабіць у 2 напрамках. Да квяткаваньня бульбы і змыканьня лістоў павінна быць праведзена другая абсыпка, а пры дажджлівым надвор'і і на больш мочных вучастках і трэцяя. Увесь час трэба сачыць, каб у радках бульбы ня было сарнякоў; безадкладна выкопваць, як толькі яны зьявіцца.

2. Па караньплодах. Праз 12—15 дзён пасья пасеву правесьці першую полку і праз 7—10 дзён пасья зьяўленьня ўсходаў—другую. Полку праводзіць у асноўным коннымі планэтамі, але для гэтай мэты можна прыстасаваць і іншыя машыны (радковыя сеялкі, конныя граблі, спружыновыя культыватары, ручныя планэты і г. д.). Полку асабліва больш значных па разьмерах плошчаў неабходна механізаваць. Для гэтага павінны быць скарыстаны ўсе магчымасьці калгасу. Ручныя планэты патрэбна прыстасаваць да коннай цягі, для чаго тры ручныя планэты прымацоўваюцца да адной планкі (жалезнай або з дрэва) і да адной агульнай стальвагі прымацоўваецца два такіх зьявна, гэта значыць, што для працы адным канём на роўнай плошчы магчыма прыстасаваць 6 ручных планэтаў. Акрамя таго, для рыхленьня магчыма прыстасаваць конныя граблі, для чаго патрэбна толькі вынуць з грабель некалькі зубоў, якія прыходзяцца на радкі пасеваў, радковыя сеялкі, расставіўшы адпаведным чынам сашнікі, спружыновыя культыватары, або лущыльнікі, прыстасаваўшы спружыновыя зубы і карпусы лущыльнікаў да міжрадзьдзюў. Пасья лёну, як расьліны дасягнуць 2—4 лістоў, патрэбна правесьці першую прарыўку караньплодаў, заставіўшы расьлінкі на адлегласьці адна ад другой у 8—12 см і другую канчатковую прарыўку праз 7—10 дзён пасья першай з адлегласьцю паміж расьлінамі: для буракоў на 25-30 см, турнепса і брукчкі—20-25 см і морквы—15-20 см.

3. Па ільну. Пры стварэньні ў часе ўсходу ільну скарынку, правесьці лёгкае баранаваньне глебы перавернутай бараной, а калі ўсходы дасягнуць 10-15 см вышыні, прыблізна ў 2-3-тыднёвым узросьце, правесьці полку лёну; на старапахатных глебах, як толькі зьявіцца зноў сарняк, пасья першай полкі правесьці другую полку. У дажджлівае надвор'е і на вільготных глебах полку праводзіць неальга. Сачыць за тым, каб у пасевах лёну ня было

павілікі і калі апошняя будзе знойдзена, неабходна безадкладна перакапаць глебу і пракаліць спальваньнем гальля на месцы, дзе расла павіліка.

4. Па каноплях. Сачыць, каб у часе ўсходаў ня было скарынкі і сарнякоў, асабліва на старапахатных засьмечаных, уярышыню адведзеных пад пасеву канаплі вучастках.

5. Па сіласных. Сіласныя культуры (кукуруза, сланечнік) патрабуюць баранаваньня зараз жа пры зьяўленьні ўсходаў, рыхленьня планэтам, або абсыпкам пры зьяўленьні першай пары лістоў і прараджваньня на адлегласьці 10-15 см паміж расьлінамі. У выпадку ўшчыльненьня глебы робіцца і другое рыхленьне.

6. Па насенаводзтву. Правесьці ня менш двухразавай полкі і рыхленьня насеньнікаў лугавых траў, высадак караньплодаў і гародніх культур; ня менш аднаго разу полкі бабовых, сарадэлі, ячменю і пшаніцы (азімай і яравой).

Работа па кожнаму з відаў догляду за пасевамі павінна быць праведзена сваячасова без расьдзяваньня, на працягу ня больш 3-5 дзён. Акрамя таго, трэба ведаць, што ў першыя дні гэтага пэрыяду неабходна ўгноіць і ўзараць папар—толькі раньні папар забяспечыць высокі ўраджай.

Рамонт уборачных сельскагаспадарчых машын і інвэнтару, транспарту, шляхоў і мастоў, тары таксама павінны быць поўнасьцю скончаны ў гэтым пэрыядзе і не пазьней 15 чэрвеня. У гэтым жа пэрыядзе патрэбна поўнасьцю падрыхтаваць складаныя памяшканьні для хаваньня насенных, фуражных і іншых фондаў, адрамантаваць, ачысьціць ад сьмецьця, правесьці дэзынфэкцыю іх. Кожны брыгадэр павінен прыняць усе захады непасрэдна з сваёй брыгадай, або дабіцца праз праўленьне калгасу, каб усе гэтыя работы абавязкова былі праведзены да пачатку сенаўборкі.

Адказнейшым момантам у штодзённай рабоце брыгадзіра павінна быць чоткая расстаноўка рабочае сілы ўнутры брыгады. Нарад праўленьня калгасу на дэкаду павінен быць добра вывучан брыгадай і сілы расставлены так, каб заданьне і па тэрмінах і па якасьці было перавыканана. Трэба, каб кожны калгаснік ведаў на якой рабоце і дзе ён будзе працаваць кожны дзень і як будзе ўлічана яму выкананая ім работа.

Уздымам творчай ініцыятывы, шырокай хвалі сацсаборніцтва і ўдарніцтва ўнутры брыгады, паміж груп, паасобных калгаснікаў з іншымі брыгадамі забяспечым посьпех правядзеньня прапалачнай кампаніі і падрыхтоўкі да ўборачнай і асенняй сяўбы, а гэта значыць, высокі ўраджай, высокую даходнасьць і таварнасьць калгаснай гаспадаркі, свой дабрабыт. Дамо рашучы адпор кулацкім спробам сарваць высокі сацыялістычны ўраджай.

А. Лашкевіч.

Ніводнага сарняка не павінна быць між пасеяных культур. Сваячасова вытварыць праполку

ЗА АХОВУ САЦЫЯЛІСТЫЧНАГА ўРАДЖАЮ

Ахова ўраджаю звязана непасрэдна ня толькі са зьнішчэньнем шкоднікаў і хвароб сельскагаспадарчых расьлін, але ня ў меншай меры і з барацьбой з сьмяцьцёвай расьлінасьцю. Гэтыя два пытаньні цесна звязаны паміж сабой і таму ў мерапрыемствах барацьбы за ахову сацыялістычнага ўраджаю павінны знайсці адначасова свае вырашэньне.

Зусім зразумела што неразрыўнасьць гэтых двух пытаньняў, калі сказаць, што асноўным расаднікам шкоднікаў і хвароб сельскагаспадарчых расьлін зьяўляецца сьмяцьцёвая расьлінасьць, якая знаходзіць сабе месца як у пасевах, так і ў межах, канавах і палявых дарогах. Большасьць шкоднікаў і хвароб месцам свайго размнажэньня выбіраюць галоўным чынам сьмяцьцёвыя расьліны. Так, напрыклад: азімая соўка адкладвае свае яйкі на асот і бярозку, яравая соўка для гэтай мэты выбірае аўсюк, асот і інш. Лугавы матылёк—шкоднік гародаў выводзіцца на лебядзе і бярозцы. Ёржа на зернавыя культуры пераходзіць з пырніку і аўсяніцы, на авёс пераходзіць сама (галаўня) з аўсюка і інш.

На працягу доўгіх часоў у барацьбе за існаваньне сьмяцьцёвая расьлінасьць набыла высокую жыцьцяздольнасьць і пладавітасьць. Так, у параўнаньні з зернавымі культурамі, якія ў лепшым выпадку даюць з 1 расьліны 2000 зярнят, сьмяцьцёвыя, як, напрыклад, лебяды, дае 100 тысяч зярнят насеньня, а некаторыя, як загнутая шчырыца, да 500 тысяч зярнят.

Насеньне сьмяцьцёвых расьлін захоўвае сваю жыцьцяздольнасьць на працягу 10—12 гадоў і пападае ва ўсходы штогодна толькі частковымі порцыямі. Калі лічыць што сьмяцьцёвыя расьліны высяваюць штогодна вялікую колькасць насеньня, то можна ўявіць сабе, якія запасы іх накапліваюцца ў глебе. Нагляданьнямі Акад. Вільямса было дэдазена, што ў пераводзе на 1 га пры 20 см глыбіні ў глебе ёсьць ад 5—10 тон насеньня лебяды.

Зразумела якую колькасць спажываных матэрыялаў і вады сьмяцьцёвыя расьліны спажываюць за лік сельска-гаспадарчых расьлін, а некаторыя з іх, як напрыклад, павіліка, адбіраюць гэта ўжо ў гатовым выглядзе ад лёну і канюшыны. Па нагляданьнях навукова-дасьледчых устаноў і спецыялістаў сьмяцьцёвыя расьліны зьніжаюць ураджайнасьць нашых палёў у сярэднім на 20—30 проц., а па нагляданьнях Мысаўскай дасьледчай станцыі за асобымі гароднымі культурамі вынікі атрымаліся наступныя:

Ураджай з 1 га.

Культуры	Вучасткі з сьмэматычнай барацьбой са сьмяцьцёвымі расьлінамі	Кантр. вучаст. без барацьбы са сьмяцьцёвымі расьлін.
Капусты	54 тоны	11,5 тоны
Памідоры	50 "	10 "
Цыбуля	11,5 "	1,5 "
Моркаў	63 "	1,5 "
Буракі	63 "	2,6 "
Гуркі	65 "	0,8 "

На культурах, якія высаджаюцца расадамі (капуста, памідоры) засьмечанасьць палёў адбываецца ў меншай ступені. Але калі дабавіць да гэтага тыя страты, якія наносіць нам шкоднікі і хваробы, звычайна зьнішчаючы цэлыя палі пасеваў, то стане зразумелым, да якой высокай ступені трэба давесці справу барацьбы са шкоднікамі, хваробамі і сьмяцьцёвымі расьлінамі, з мэтай аховы ўраджаю палёў, садоў і гародаў.

Сацыялістычная рэканструкцыя сельскай гаспадаркі стварае ўсе прадпасылкі для пасьпяховай барацьбы з засьмечанасьцю пасеваў. Судзьбыныя масывы, зьнішчэньне межаў, культурная апрацоўка глебы, пасеў чыстасортным насеньнем і рад іншых мерапрыемстваў павінны нанесці рашучы ўдар засьмечанасьці пасеваў. Але на гэтым застанулівацца нельга. Справу аховы ўраджаю трэба паставіць у належную сыстэму так, каб мы былі здольны папярэдзіць зьяўленьне розных шкоднікаў і хвароб у свой час, прымяняючы прафілактычнае правіла, што „шмат таньней і лягчэй папярэдзіць хваробу, чым яе лячыць“.

Барацьба са шкоднікамі і хваробамі сельска-гаспадарчых расьлін хэмічнымі сродкамі, якую вядуць станцыі па зьнішчэньню шкоднікаў, за апошнія часы заваявала сабе шырокае месца. У бліжэйшыя часы станцыі павядуць барацьбу хэмічнымі сродкамі і супроць сьмяцьцёвых расьлін.

Адначасова са справай аховы ўраджаю хэмічнымі сродкамі, трэба ўдзяліць максымум увагі і механічным сродкам барацьбы. Барацьба са шкоднікамі і хваробамі сельска-гаспадарчых расьлін зьяўляецца адным з элемэнтаў агратэхнікі, што патрабуе цеснай увязкі з правядзеньнем усіх агратэхнічных мерапрыемстваў, пачынаючы з уводзеньня самога сьвавароту, веснавых работ і канчаючы самай уборкай пасеву і зяблевай успашкай. Асабліва напружанымі элемэнтамі барацьбы са шкоднікамі і хваробамі бываюць месяцы чэрвень—жнівень. У гэты час уся праца па праполцы, прапашцы і інш. работах павінна праводзіцца з рэзьлікам на большую эфэктыўнасьць зьнішчэньня сьмяцьцёвых расьлін і шкоднікаў.

У памерах кароткага артыкулу цяжка прадугледзець увесь пералік работ па ахове ўраджаю, тым больш, што гэтае пытаньне ёсьць пытаньне павышэньня ўраджайнасьці. Аднак, каротка застановімся на важнейшых відах работ летняга пэрыяду, звязаных з аховаю ўраджаю, якія належаць абавязковаму выкананьню ў гаспадарцы:

1. Раньні пасеў культурных расьлін, каб апырэдзіць разьвіцьцё сьмяцьцёвых расьлін.
2. Рыхленьне глебы з часу зьяўленьня як сьмяцьцёвых расьлін, так і культурных (таксама пасьядажджу, калі ствараецца скарынка).
3. Баранаваньне ўсходаў бульбы ня менш 2х разоў.
4. Прарэджваньне караньплодаў.
5. Абсыпаньне бульбы і караньплодаў ня менш 2-х разоў.
6. Праполка ня менш 1 разу лёну, канпель і сіласных.
7. Праполка ня менш 2-х разоў караньплодаў гародніны.

8. Абквашванье сьмяцьцёвых расьлін не пазней іх кветкаваньня на межах, палявых дарогах і канавах.

9. Абквашванье чужаідных расьлін на сілас.

10. Пасынкаваньне памідораў і тытуно.

11. Ачыстка сенажаці ад хмызьнякоў з забаронай пасьбы жывёлы.

12. Заклучэньне дагавароў гаопадаркамі з АБШ¹⁾.

13. Аб зьнішчэньні шкоднікаў і хвароб сельскагаспадарчых расьлін.

Праполачна-прапашныя работы, зьвязаныя са зьнішчэньнем сьмяцьцёвых расьлін патрабуюць вялікай колькасьці рабчай сілы і таму ўсе працэсы трэба максымальна мэханізаваць, трэба выкарыстаць увесь праполачна-прапашны інвэнтар, як па конскай, так і па трактарнай сіле, які часта застаецца некарыстаным у поўнай ступені.

Адным з важнейшых пытаньняў, ад якога залежыць посьпех праполачна-прапашных работ, зьяў-

1) Акцыя вярнае аб'яднаньне барацьбы са шкоднікамі.

ляецца ўмелая расстаноўка рабчай сілы. Няўмелая арганізавана скарыстаць рабчую сілу, часта прыводзіць да дрэнных вынікаў.

Барацьба за ахову ўраджаю патрабуе шырокай масавай работы па аўладаньню агра-тэхнікі, дасканалага навучэньня шкоднікаў і сьмяцьцёвых расьлін, а таксама мэтадаў барацьбы з імі, — дае пэўную зброю ў рукі для пасьпяховай працы па ахове сацыялістычнага ўраджаю. Па лініі аўладаньня агра-тэхнікай павінны быць у саўгасах і калгасах арганізаваны спецыяльныя гурткі. У гэтым напрамку павінны праводзіцца вытворчыя нарады ня менш аднаго разу ў месяц па цэхах і брыгадах, дзе вырашаюцца бягучыя вытворчыя пытаньні. Друк як цэнтральны, так і нізавы, сыстэматычна асьвятляючы бягучыя вытворчыя пытаньні пад кутом гледжаньня асваеньня агра-тэхнікі і абмену вопытам асобных гаспадарак, зможэ аказаць справе аховы ўраджаю вялікую дапамогу.

А. Сільвестровіч.

Шкоднікі ільну і меры барацьбы з імі

Шкоднікі ільну зьяўляюцца адным з важнейшых тармазоў ільнаводзтва. Толькі ва ўмовах буйнай сацыялістычнай гаспадаркі магчыма пасьпяхова барацьба з імі. Работнікі ільнаводных саўгасаў і калгасаў павінны аўладаць тэхнікай барацьбы са шкоднікамі, павінны ведаць, калі, як і якія шкоднікі шкодзяць ільну і як з імі змагацца.

Адным з асноўных шкоднікаў ільну зьяўляюцца ільняныя блошкі (мал. 1). Гэта маленькія цёмнасінія жучкі, якія прыносяць асабліва вялікую шкоду маладым усходам ільну; яны выгрызаюць часткі сямядоляй (лісточкаў) ільну, робяць у іх шмат дзірачак, а часам ушчэнт іх зьдаюць (мал. 2). Пашкоджаная расьліна гіне, а калі і разьвіваецца дык вельмі адстае ў роьце і зьніжае выхад валакна. Часам блошка псуе верхавінныя пупышкі ў маладога ільну. У такіх выпадках лён часьцей за ўсё гіне, і даводзіцца рабіць перасевы, што зьвязана з вялікімі стратамі. Асабліва небясьпечна блошка ў сьпэку і сухую пагоду. Тады яна ўзмоцнена харчуецца, хутчэй разьвіваецца і адкладае больш яец. Выходзячы з яек, лічынкі псуюць карэньні ільну, і гэтыя новыя блошкі псуюць сьцяблы дарослага ільну. Да мер барацьбы з блошкай у першую чаргу адносяцца агракультурныя мерапрыемствы, папярэджаючыя масавае размнажэньне казюлек:

1. асенняя глыбокая ўспашка палёў;

2. зьнішчэньне ўсіх непатрэбных межаў і сьцежак;

3. раннія тэрміны пасеву ільну.

Пры наяўнасьці ў пасевах блошак неабходна правесці барацьбу хэмічным мэтадам. Добрыя вынікі дае

апыльваньне мышшаковакіслым кальцыем (на 1 га 5 кг атруты і 15 кг вапны).

Акрамя мышшаковакіслага кальцыя для барацьбы з блошкамі ўжываюць парыскую зелень (0,5 кг на 1 га) у сумесі з вапнаю (1 частка атруты і 2—3 часткі вапны).

Увесну ў сырых мясцох і асабліва ў дажджлівую весну можна сустрэць на ільняных палёх бязногую лічынку шэрабруднага колеру з зоркападобным патаўшчэньнем на канцы. Гэта — лічылка камарыка — доўга-ножка (мал. 3). Зімуе даўганожка ў стадыі лічылкі, увесну харчуецца рознымі травамі, а са зьяўленьнем ільну нападае на яго. Падгрызаючы лён у асновы сьцябла, даўганожка зусім губіць расьліну.

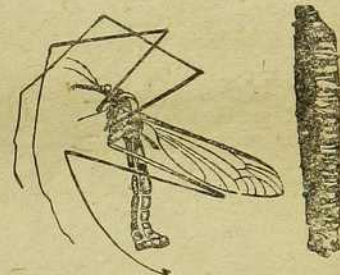
Папярэджальныя меры супроць даўганожкі — асушэньне балот і асенняя ўспашка.

Са зьнішчальных мер барацьбы добрыя вынікі даюць атручаныя прыманкі з сьвежаскошанай канюшыны, апыленьня парыскай зеленьню ці машшаковакіслым натрам (1 частка атруты на 30 частак канюшыны).

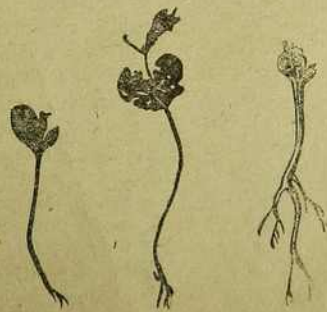
У летні пэрыяд ільну пагражае соўка-гама. Калі яна зьяўляецца ў невялікай колькасьці, дык вялікіх спусташэньняў ня робіць. У гады-ж масавага распаўсюджаньня соўка-гама — небясьпечнейшы шкоднік ільну. Шкодзіць ільну не сама соўка-гама, а яе чарвячніца — зялёная, з цьмянымі палосамі, дванаццаціногая. Па гэтых прызнаках яе лёгка адрозьніць ад другіх чарвячніц. Нападае яна на



Мал. 1. Ільняныя блошкі.



Мал. 3. Даўганожка і яе лічылка.



Мал. 2. Лён, пашкоджаны блошкай.

лєн часьдєй за ўсє ў той час, калі лєн цвьіцє ці завязває галоўкі. Чарвячніцэ паядає лїсьцє, вярхавіны сьцяблоў, кветкі, галоўкі. Ад застаўшыхся голых сьцяблоў нельга атрымаць доўгае валакно, а толькі можа нікчэмную колькасць паклі (мал. 4).

Да папєраджалных мер барацьбы з чарвячніцай соўкі-гама адносяцца: 1) раньнія тэрміны пасеву (заўважана, што соўка больш шкодзіць ільнам позьніх тэрмінаў); 2) зьнішчэньне сьмяцьцєвых траў (бо



Мал. 4. Шкоднік ільну—соўка-гама.

соўка-гама адкладває яечкі галоўным чынам на пу-стазельлях); 3) пры масавым перапаўзаньні чарвячніц—заграджалныя канавы, абараняючыя незаражаныя палі.

З хэмічных мер барацьбы рэкамендуець: апыркваньне хлэрбарыем (0,5 кг на 12 л вады на 1 га) ці парыскай зеленню (0,5 кг зелені плюс 1—1,5 кг вапны на 1 га).

Добрыя вынікі дає апыльваньне мышшакова-кіслым кальцыем (на 1 га—5 кг атруты і 10—15 кг вапны).

Да летніх шкоднікаў ільну адносіцца лугавы матыль, які пры масавым зьяўленьні ў значнай ступені шкодзіць ільну. Папєраджалныя меры барацьбы з ім: раньняя веснавая ўспашка вучастку, заражанага коканамі матыля, заграджалныя канавы супроць яго чарвячніцы і зьнішчэньне сьмяцьцєвых траў (мал. 5).

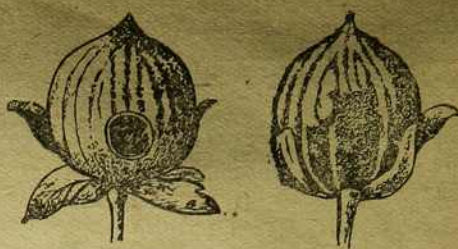
З хэмічных мер барацьбы ўжываюць апыркваньне хлэрбарыем (400—500 г барыя на 12 л вады на 1 га) ці апыркваньне парыскай зеленню (12—15 г зелені плюс 24—32 г вапны на 12 л вады на 1 га).

Алейнаму ільну паўднёвых раёнаў улєтку шко-



Мал. 5. Лугавы матыль.

дзяць галоўным чынам люцэрнавая соўка і ільняя ліставєртка (мал. 6).



Мал. 6. Пашкоджаньне галоўкі ільну.

Люцэрнавая соўка ў 1928 годзе на Паўночным Каўказе зьнішчыла да 30 проц. ільняных пасеваў. Шкодзіць галоўным чынам чарвячніца гэтай соўкі, якая зьнішчає лїсьцє на ільне і выгрызає галоўкі з насеньнем.

Меры барацьбы: апыльваньне мышшаковакіслым кальцыем з дабаўленьнем 3—4 частак вапны. Апыль-ваць неабходна, калі чарвячніца ў маладым узросьце, так як у больш позьнім узросьце чарвячніцы менш адчувальны да атруты.

Ільняя ліставєртка зьнішчає галоўным чынам насеньне ільну. Матыльк кладзе яйкі на чашалїсьцікі галовак ільну. Чарвячніцы, па выхадзе з яек, уклучваюцца ў галоўку ільну і жывуць там, зьнішчаючы насеньне. Пєрад пачаткам выхаду лялечкі чарвячніца робіць дзірачку ў сьценках галоўкі, пакідаючы звонку тонкую плєнку. У галоўцы яна акулїваецца, зрабіўшы сабе шоўкавы какон. Па выхадзе з лялечкі ліставєртка вылятає з галоўкі ільну праз зрєбленає раней чарвячніцай вакєнца.

Па характару пашкоджаньняў і раёнах распаўсюджаньня чарвячніца ільняной ліставєрткі небясьпєчна галоўным чынам для алейнага ільну, для ільну-ж прадзїльнага (даўгунца) яна амаль ніякага значэньня ня має.

З прычыны захаванага парадку жыцьця ільняной ліставєрткі меры барацьбы з ёй яшчэ не распрацаваны; адзінае, што пакуль можна ўжыць—гэта апыльваньне ільну мышшаковакіслым кальцыем пєрад вы-хадам чарвяніц з яечка.

Рытус Т.

Змагайцеся са шкоднікамі гародніцтва

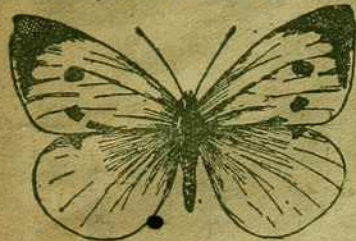
Шкоднікі гародніцтва кожны год прыносяць вялікую страту гародніцтву. Так, напрыклад, па падліках за апошнія тры гады шкоднікі гародніцтва зьнішчалі да 50 проц. розных гародных культур. Калі-ж узьць некаторых шкоднікаў паасобку, дык гэтая лічба яшчэ значна павялічыцца. Так, напрыклад, бяляк капусьнік зьнішчыў у мінулым годзе ва многіх мясцох да 75 проц. капусты, рапсавы пілїльшчык ад 75 да 100 проц. Гэтыя лічбы нам гавораць аб тым, якую вялікую страту прыносяць шкоднікі гародніцтва і чаму на зьнішчэньне іх кожны калгас і саўгас павінен зьвярнуць вялікую ўвагу. Ва ўмовах БССР больш усяго распаўсюджаны з шкоднікаў гародніцтва гароднія блошкі, бяляк капусьнік, капу-стажэр звычайны, рапсавы пілїльшчык, капустаная муха.

Гародняя блошка—вельмі распаўсюджаны шкоднік гародніцтва ва ўмовах БССР, які наносіць кожны год вялікую страту ўсходам турнепсу, рэпы, рэдзькі, капусты і інш. расьлінам. Па зьнешняму выглядку гародняя блошка жучок, які має сінюю, чорную або хвалістую з жоўтымі палоскамі афарбоўку. Зімує жучок у глебе, пад грудкамі глебы, ці апаўшымі лїсьцямі. Раньняй вясною да зьяўленьня гародніх усходаў жывіцца рознымі сьмяцьцєвымі расьлінамі.

У першай палове лета гароднія блошкі спарваюцца і самка пачынає рабіць кладку яечкаў групамі або паасобку на лїсьця сьмяцьцєвых расьлін ці гародніх. З яечка выходзяць лічынкі, якія жывуць унутры ліста, дзе вывеліся. Потым лічылка ў глебе ператвараецца ў лялечку, з якой праз тьдзень ці два, у залеж-насць ад надвор'я, выходзіць жучок. Калі на гаро-

дах зьявляцца ўсходы гародніх культур, то гароднія блошкі нападаюць на іх і зьнішчаюць.

Усе м-ры барацьбы з гароднімі блошкамі зводзяцца к наступнаму: самае галоўнае зьнішчыць вясною ў гародзе пустазельле, якім-бы не змаглі жыцьца блошкі, высаджаць у грунт выключна моцную расаду капусты, якая-б не баялася пашкодзянню гароднай бялкі, зьбіраньне з гароду пасьяля зьявляецца ўраджаю ўсіх рэштак. Акрамя гэтых папярэдніх мерапрыемстваў магчыма ў часе зьяўленьня гароднай бялкі зрабіць апыленьне расьлін



Матыль капусьнік-бяляк.

раніцаю, калі на расьлінах маецца раса, — тутэйшым пылам, попелам або даражным пылам. Магчыма апыленьне расьлін рабіць парыскаю зедзеньню з вапнаю. Для гэтага на 1 частку парыскай зедзеньні трэба браць 8—10 частак сьвежа-тушанай вапны. Апыльваньне расьлін вытвараецца спецыяльнымі машынамі апыльцесямі. Пры апыленьні парыскай зедзеньню трэба памятаць, што гэта моцная атрута, якая трымае да 50 проц. мышшаковай кіслаты. Таму пасьяля працы трэба добра мыць рукі з мылам.

Бяляк капусьнік зьяўляецца таксама распаўсюджаным шкоднікам у БССР, які наносіць вялікую страту гародніцтву. Па знанворнаму выгляду бяляк — матыль, які зьяўляецца ў канцы мая месяца. Ён мае белыя крылькі, вяршкі якіх чорныя. Самка мае яшчэ на сярэдзіне дзёвэ чорныя плямачкі. Пасьяля спарваньня самка капуснага бяляка адкладвае яечкі на пустазельле крыжаковых расьлін, а таксама і на гароднія культуры, асабліва капусту. Яечкі маюць жоўты колер. Кладзе самка свае яечкі кучкамі да 130 штук у кожнай. Праз тыдзень, паўтара з яечак выходзяць вусені, якія жывуць у першы час разам. Жывяцца яны мякаццю ліста. У першы час, калі яны яшчэ малыя, страта ад іх нязначная. Але з ростам іх павялічваецца і страта. Дарослая вусень распаўзаецца. Яны вельмі ў той час пражэрлівы і зьнішчаюць шмат лісьцяў расьлін. Калі вусень дасягае поўнага ўзросту, а гэта бывае ў канцы чэрвеня ці ў пачатку ліпеня, на платох, сьценах і іншых мясцох зьяўляецца лялечка. У канцы ліпеня ці ў пачатку жніўня в лялечкак вылятае матыль. Матыль зноў ложыць свае яечкі, з якіх выходзяць зноў вусені і прыносяць таксама страту гароднім культурам.

Каб зьнішчыць капуснага бяляка, патрэбна зьнішчаць у гародзе пустазельле. Гэтым самым мы зьнішчым месца кладкі яечак, а таксама і спажыву для вусеняў.

Пры зьяўленьні вусеняў трэба зрабіць апыркваньне капусты атрутнымі матэрыяламі, як парыскай зедзеньню, або джыпсінам. На 12 літраў вады

трэба браць 15—17 грам парыскай зедзеньні і 30—34 грамы сьвежатушанай вапны. Рошчына парыскай зедзеньні робіцца наступным чынам: бярацца шклянка або іншая пасудзіна і ў яе ўсыпаецца адважаная колькасць парыскай зедзеньні, дабаўляецца невялікая колькасць вады і ўсё разам добра разьмешваецца, пакуль ня стане цеста.

Цеста паступова рашчыняецца вадою. У другую пасудзіну ўсыпаецца адважаная колькасць нятушанай вапны, якая тушыцца і разводзіцца вадою. Потым усё гэта зьліваецца і добра разьмешваецца і дабаўляецца патрэбная колькасць вады. Такою рошчынаю магчыма рабіць апыркваньне гародніх расьлін супроць вусеня капуснага бяляка. Акрамя парыскай зедзеньні магчыма для апыркваньня ўжываць джыпсін. На 12 літраў вады трэба браць 25—30 грам джыпсіну. Джыпсін — парашок белага колеру, які зусім не рашчыняецца ў вадзе. Добрую ўласцівасьць мае тую, што пры апыркваньні ня паліць расьлін.

Капустажэр звычайны — матыль, які зьяўляецца ў чэрвені месяцы. Лётае ён выключна ноччу, а ўдзень сядзіць па куткох. Плодзіцца яечкамі. Самка матыля пазья спарваньня ложыць свае яечкі ноччу на ніжнюю старонку ліста капусты. З яечак праз тыдні паўтара-два выходзяць вусені. Вусені у першы час жывяцца мякаццю ліста, а калі завязваецца качан — уваходзяць у яго нутро і там жыве. Ад гэтага качан у большасьці загнивае. Дарослая вусень мае цёмна-зялёны колер. На сьціне праходзіць чорная палоска. У часе ўборкі вусені вывальваецца з качана і ў глебе даходзіць да лялечкі. Вясной з лялечкі вылятае матыль. Гэты шкоднік прыносіць вельмі шмат страты гародніцтву.

Меры барацьбы з капустажэрам наступныя:

Для зьнішчэньня лялечак капустажэра, з якіх-бы не змаглі выйсці матылі, трэба вясною ўтвараць заворку гароду; у часе зьяўленьня вусеняў трэба зрабіць апыркваньне расьлін рошчынаю парыскай зедзеньні, дзе на 12 літраў вады трэба браць 15—17 г зедзеньні і 30—34 г сьвежа-тушанай вапны.

Рапсавы пілільчык прынёс вялікую страту ў мінулым годзе гародніцтву БССР, заставіўшы шмат калгасаў без гародніны. Ён наносіць шкоду капусьце, рэдэцы, рэпе, брусцы і іншым расьлінам. Плодзіцца рапсавы пілільчык яечкамі. Самка пасьяля спарваньня адкладвае яечкі на пустазельле крыжаковых расьлін. Меры барацьбы з рапсавым пілільчыкам заключаюцца ў веснавым ворыве гароду. А. Маркавед.



Дарослая вусень капусьнік-бяляка.



Капусны бяляк адкладвае яйкі на лісьце капусты.

С. МІЦЬКОЎ.
Н. МІХАЙЛАЎ.

Адказны рэдактары

УЛТРА
КАЛЕКТЫВІЗАЦЫЯ

1931

УЛТРА
КАЛЕКТЫВІЗАЦЫЯ

КАЛЕКТЫВ



На 12 мес. - 24 нумары 3 р
" 6 " - 12 " 1 р. 50
" 3 " - 6 " - 75
" 1 " - 2 " - 25

ПАД ПІСКУ ЗДАВАЙЦЕ НА
ПОШТУ АЛЬБО ЛІСТАНОСЦУ.

Адрас рэдакцыі часопісу: