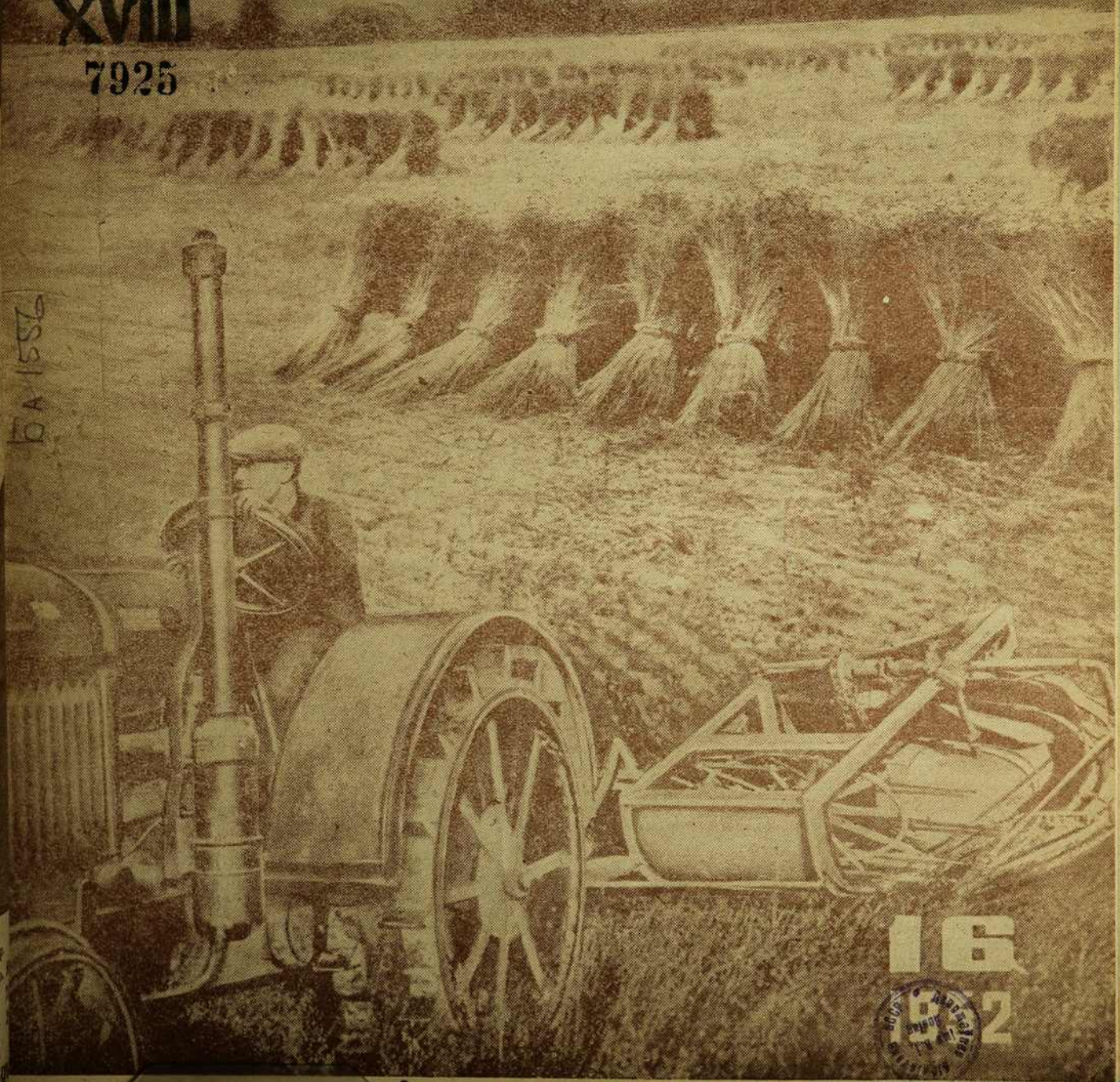


ШЛЯХІ КАЛЕНТЯВІЗАЦЫІ

XVIII

7925



16
92

БА 1586

ес. - 24 нумары 3 р.
- 11 * 1 р.
- 5 *
- 2 *
У ЗАВАЙЦЕ НА
150 ЛІСТАВОС

Самацёк у рэалізацыі пазыкі—галоўнейшая прычына зацяжні кампаніі

Адстаючых на грамадзкі буксір

Прайшло ўжо каля трох месяцаў з дня апублікавання ў ЦО „Правда“ пастановы аб выпуску новай пазыкі, а па БССР плян яшчэ далёка ня выканан. БССР ганебна пляецца ў хвасце. Яна паказвае пры лад як ня трэба працаваць.

ЦК КП(б)Б у сваёй пастанове аб ходзе рэалізацыі пазыкі „4-га заключнага году пяцігодкі“ адзначыла зусім незадавальняючы ход кампаніі.

Плян сярод рабочых і служачых на 1-ае жніўня выканан толькі на 95,5 проц.

Зусім незадавальняюча праходзіць падпіска на вёсцы. Плян па калгасным сектары выканан на 59,9 проц., а па аднаасобным сектары пазыка рэалізавана толькі на 2 проц.

Бягомльскі, Асвейскі, Прапойскі, Бялыніцкі, Бешанковіцкі, Кармянскі, Лоеўскі, Уваравіцкі, Чачэрскі, Гарадоцкі і Вузьдзенскі раёны рэалізацыю пазыкі на вёсцы пусьцілі на хвлях самацёку і не разгарнулі яшчэ амаль ніякай работы. Гэтыя раёны ня выканалі пастановы ЦК КП(б)Б аб сканчэньні ў асноўным падпіскі на працягу чэрвеня месяца 1932 году.

Праходзячыся зараз па БССР камсамольскі дэкаднік дапамогі вёсцы таксама амаль ніякага зруху ня даў. На 7 жніўня паасобныя камсамольскія арганізацыі (Бярэзіна) яшчэ нават ня ўключыліся ў дэкаднік. Камсамол Бярэзіншчыны лічыць непатрэбным дапамагчы ў вясковым сектары ў бліжэйшыя дні скончыць рэалізацыю пазыкі.

Па даных Галоўнага кіраўніцтва ашчадкасамі і Дзяржкрэдыту НКФ БССР па Быхаўскім, Бялыніцкім, Гарадоцкім, Ельскім, Камарынскім, Крычаўскім, Пleshчаніцкім, Рэчыцкім і інш. раёнах сярод працоўных аднаасобнікаў не рэалізавана ніводнай аблігацыі.

Гэтае ганебнае зьявішча ставіць перад грамадзкасьцю пытаньне — чым займаюцца саветы, камсоды, настаўніцтва, ашчадкасы і ўся грамадзкасьць гэтых раёнаў. Чым магчыма тлумачыць як не значынай нядабайнасьцю і апартуістычнай бяздзейнасьцю ўсіх без выключэньня арганізацый пералічаных раёнаў.

Райкалгассаюзы, прымайце выклік!

Надаючы вялікае значэньне газэце „Калгаснік Беларусі“ і часопісі „Шляхі калектывізацыі“ у сацыялістычнай рэканструкцыі сельскай гаспадаркі, — цэнтральнае праўленьне саюзу рабочых МТС вышлісала ў цэнтралізаваным парадку для ўсіх нязавых ячэек саюзу 114 экз. газэты „Калгаснік Беларусі“ і 114 экз. часопісі „Шляхі калектывізацыі“.

Праўленьне саюзу лічыць, што памянёную часопісь і газэту павінен чытаць кожны калгаснік, кожны рабочы МТС. Таму, шырокае распаўсюджаньне „Калгасніка Беларусі і „Шляхі калектывізацыі“ — павінна стаць адной з галоўнейшых задач у штодзённай працы ўсіх праўленьняў калгасаў і нязавых ячэек саюзу рабочых МТС.

Але на раду з адстаючымі ёсьць і перадавыя.

У тых раёнах, сельсаветах, калгасах і вёсках, дзе па-большавіду было разгорнута сацыялістычнае спаборніцтва і ўдарніцтва. Дзе ў аснову былі пакладзены новыя формы і мэтады работы, дамагліся значных посьпехаў.

У перадавой калёне барацьбітоў за поўнае і сваячасовае выкананьне пляну рэалізацыі пазыкі „4-га заключнага году пяцігодкі“, сярод калгаснікаў ідуць: Заслаўскі, Клімавіцкі, Лёзьненскі, Мсьціслаўскі, Сіроцінскі і Старобінскі раёны.

Старшыням Райкалгассаюзу пералічаных раёнаў, Наркамфінам БССР выданы прэміі па 200 руб. і граматы „ударніка фінфронту“ кожнаму. Выкананьне і перавыкананьне пляну перадавымі раёнамі лішні раз паказваюць аб тым, што дадзены плян зьяўляецца зусім рэальным, яго можна і патрэбна ня толькі выканаць, але і перавыканаць.

Фінансавыя арганізацыі і Райкалгассаюзы павінны неадкладна арганізаваць буксірную дапамогу з перадавых раёнаў—адстаючым. Мабілізаваць увесь актыў, дасылаючы яго на адстаючыя вучасткі і шляхам правядзеньня шырокай масава растлумачальнай работы на аснове прымянення сацыялістычнага спаборніцтва і ўдарніцтва—вывесьці адстаючых на лінію перадавых.

РК ЛКСМБ таксама павінны сваіх лепшых ударнікаў, паказаўшых бліскучыя ўзоры работы на фронце рэалізацыі пазыкі ў горадзе, накіраваць у вёску на ліквідацыю прарыву.

Толькі пры выкананьні гэтых умоў на аснове новых форм і мэтадаў работы, мабілізацыі грамадзкасьці і пасылак буксірных брыгад у адстаючыя раёны, сельсаветы і калгасы, БССР з ганебнага прарыву выйдзе на перадавыя пазыцыі змагароў за поўнае выкананьне пляну рэалізацыі пазыкі „4-га заключнага году пяцігодкі“.

Т. Альпяровіч.

Цэнтральнае праўленьне саюзу рабочых МТС вялікае на сацспаборніцтва па распаўсюджаньні газэты „Калгаснік Беларусі“ і часопісі „Шляхі калектывізацыі“ усе райкалгассаюзы БССР. Праўленьне саюзу лічыць, што райкалгассаюзы могуць і павінны выканаць дырэктывы Калгасцэнтра БССР аб распаўсюджаньні сярод калгасных мас гэтых выданняў.

Водгукаў на наш выклік чакаем ад райкалгассаюзаў праз газэты „Калгаснік Беларусі“ і часопісь „Шляхі калектывізацыі“.

Старшыня ЦП (подпіс)

Кіраўнік справамі (подпіс)



КАЛЕКТЫВІЗАЦЫІ

16
1932

ЖНІВЕНЬ

Няўстаннаму змагару за генеральную лінію і ленінскую нацыянальную палітыку партыі, калектыўнаму прапагандысту, агітатару і арганізатару—„Зьвяздзе“ палкае бальшавіцкае прывітаньне ў дзень пятнаццацігадовага яе юбілею.

ЗЬМЕСТ

Перадавая—Пятнаццаць і пяць.

Прывітаньне „Зьвяздзе“ ад ЦК КП(б)Б.

Залескі—За бальшавіцкую арганізацыю хлебазагатавак.

М. Б.—Выканаць плян азімай сяўбы.

Караткевіч—Сартыруйце лён пры яго дерабленьні.

К. А-ч.—За лепшыя спосабы сушкі ільну.

А. К-ч. Зьнешчым страты ўраджаю ільну пры ачосе і абмалоде.

Пастанова НКЗБ аб разьмеркаваньні даходаў і ўраджаю ў калгасах у 1932 г.

Турэцкі—Аграпраход праводзіць вакол канкрэтных задач.

А. Кузьмянок—Барацьба за корм—барацьба за разьвіцьцё сацыялістычнай жывёлагадоўлі.

Маркаў.—Сіласуйце корм у кашоках.

Красачкін—Адбор насеньнікаў гародніны і кормовых караньплодаў.

Т. Альпировіч—Самацёк ў рэалізацыі пазыкі—галоўная прычына зацяжкі кампаніі.

ОРГАН НАРКАМЗЕМУ І КАЛГАСЦЭНТРУ БССР Пятнаццаць і пяць

„Зьвязда“, зарадзіўшыся ў перыяд жорсткага тэрору з боку часовага ўраду, прайшла вялізарнейшы шлях праз прасьледваньні, Кастрычніцкія баі, нямецкую і белапольскую акупацыі, грамадзянскую вайну.

Ва ўсе гэтыя перыяды „Зьвязда“ высока трымала сьцяг бальшавізму, арганізоўвала масы на барацьбу за стварэньне, утрыманьне і ўмацаваньне дыктатуры пралетарыату.

Пад кіраўніцтвам партыі „Зьвязда“ з першага свайго нумару, у перыяд падрыхтоўкі ўзброенага паўстаньня, у перыяд грамадзянскай вайны, аднаўленчы перыяд цвёрда праводзіла партыйную лінію, бязьлітна змагаючыся з клясамымі ворагамі і яго апартуністычнай агентурай унутры партыі.

Ад аднаўленчага перыяду партыя перайшла да сацыялістычнай рэканструкцыі народнай гаспадаркі.

„Зьвязда“, пад кіраўніцтвам ЦК КП(б)Б павярнулася тварам да баявых задач будаўніцтва сацыялізму, мабілізуючы масы на барацьбу за выкананьне гэтых грандыёзных задач, узнімаючы хвалю пралетарскай бальшавіцкай крытыкі і самакрытыкі, вядучы барацьбу з тэорыяй і практыкай правага апартунізму, як галоўнай небясьпечкай на даным этапе, з „лявацкімі“ заскокамі і перагібамі, з прымірэнствам да ўхілаў.

Калі партыя рашуча і бязьлітна выкрывала кулацкую, нацыянал-дэмакратычную сутнасьць прышчэпаўшчыны, „Зьвязда“ паказвала яркія ўзоры бальшавіцкай пільнасьці.

„Зьвязда“ ня толькі выкрывала „тэорыю“ нацдэмаў аб беларускіх асаблівасьнях сельскай гаспадаркі, але бязьлітна біла на практыцы прышчэпаўшчыну, па малейшых яе праяўленьнях і рэцыдывах у тых ці іншых мясцох рэспублікі.

„Зьвязда“ вяла рашучую барацьбу за сацыялістычную рэканструкцыю сельскай гаспадаркі, змагаючыся як з правай, так і з „левай“ тэорыяй і практыкай. „Зьвязда“ прасьледвала прышчэпаўшчыну па пятах да таго часу, пакуль яна ня была канчаткова дабіта. Тут трэба адзначыць, што „Зьвязда“ дапусьціла ў пытаньнях сацыялістычнай рэканструкцыі сельскай гаспадаркі пры ў асноўным правільнай лініі рад асобных памылак: „лявацкая“ арыентоўка ў асобных артыкулах на хутчэйшае сканчэньне калектывізацыі; няправільная трактоўка ў адной з перадавых лезунгаў партыі аб ліквідацыі кулацтва, як клясы (1930 год).

Пад кіраўніцтвам ЦК УсеКП(б) і ЦК КП(б)Б пры дапамозе „Правды“, „Зьвязда“ хутка і рашуча выправіла свае памылкі.

У барацьбе за рэканструкцыю сацыялістычнай прамысловасьці, за выкананьне прамфінпляну, „Зьвязда“ правяла вялікую работу, дзейнічаючы сілай прыкладу, арганізауючы масы, заражаючы іх энтузіязмам.

Але яшчэ далёка ня ўсё зроблена „Зьвяздой“ у гэтай галіне. Перад намі стаіць задача—яшчэ шырэй разгарнуць барацьбу за выкананьне прамфінпляну фабрыкамі і заводамі на аснове ажыццяўленьня 6 гістарычных умоў тав. Сталіна.

„Звязьда“ на ўсім працягу сваёй 15-гадовай гісторыі вучылася ў „Правды“ яе ленінскай непрымірымай барацьбе супроць апартунізму, на два франты. „Звязьда“ заўсёды была і застаецца верным памочнікам партыі ў барацьбе за ленінскую нацыянальную палітыку. Яна непрымірыма змагаецца і будзе змагацца супроць усякіх ухілаў ад нацыянальнай палітыкі партыі і асабліва супроць ухілу ў бок вялікадзяржаўнага шавінізму, як галоўнай небяспэкі на даным этапе.

„Звязьда“ паказвала і паказвае масам, што нацыяналізм—адна са зброяў контррэвалюцый і яе барацьбе супроць дыктатуры пралетарыяту. У перыяд разгорнутага сацыялістычнага наступленьня па ўсім фронце, у сувязі з абвастрэньнем класавай барацьбы ў нашай краіне, беларускі нацыянал-дэмакратызм пачаў актывізавацца, стаўшы на адкрыты шлях барацьбы супроць савецкай улады. „Звязьда“ аказвала вялізарнейшую дапамогу партыі ў яе барацьбе супроць беларускага контррэвалюцыйнага нацыянал-дэмакратызму, які працягваў руку польскаму фашызму. „Звязьда“ дапамагла партыі выбіць нацдэмаў з іх пазыцыяў, сарваць маскі з дапаможнікаў інтэрвэнтаў.

Разам з тым „Звязьда“ рашуча змагалася і змагаецца з вялікадзяржаўным шавінізмам, які актывізаваўся ў сувязі з разгорнутым наступленьнем сацыялізму і разгорнутым наступленьнем сацыялізму па ўсім фронце. Расійскі вялікадзяржаўны шавінізм у радзе выпадкаў блэкаваўся з беларускім нацыянал-дэмакратызмам для супольнай барацьбы супроць партыі, супроць савецкай улады.

У гэтай барацьбе супроць шавінізмаў усіх колераў і адценьняў „Звязьда“ адзін час дапусьціла памылку, выдумачваючы беларускі нацыянал-дэмакратызм, як галоўную небяспэку,—пад кіраўніцтвам ЦК КП(б)Б „Звязьда“ выправіла гэту памылку.

Савецкая Беларусь вырасла і ўмацавалася дзякуючы таму, што ёю кіруе да канца рэвалюцыйнай ленінская бальшавіцкая партыя. Пад кіраўніцтвам партыі і яе Ленінскага ЦК УсеКП(б) на чале з тав. Сталіным і ЦК КП(б)Б, працоўныя масы Савецкай Беларусі разьбілі ворагаў, ствараюць магутную сацыялістычную індустрыю, буйную сацыялістычную сельскую гаспадарку, будуюць нацыянальную па форме і пралетарскую, сацыялістычную па зьместу культуру. Як і ўвесь Саюз БССР канчаткова ўмацавалася на новым сацыялістычным шляху.

Ва ўсіх вялізарнейшых гістарычных перамогах „Звязьда“ адыграла вялікую ролю, будучы на ўсіх этапах моцнай зброяй партыі ў агітацыі і прапа-

Прывітаньне „Звязьдзе“ ад ЦК КП(б)Б

Баявому органу КП(б)Б—„Звязьдзе“ у дзень яе пятнаццацігодзьдзя і пяцігодзьдзя пераводу на беларускую мову ЦК КП(б)Б шле гарачае бальшавіцкае прывітаньне.

„Звязьда“ на працягу 15-ці год свайго існаваньня заўсёды вяла і вядзе непрымірымую барацьбу за генэральную лінію партыі, высока трымае сыяг ленінізму, рашуча змагаецца з правымі і „левымі“ апартуністамі і на аснове сьмелай бальшавіцкай самакрытыкі арганізуе актывнасьць рабочых, калгаснікаў і ўсіх працоўных БССР на ажыцьцяўленьне сусьветна-гістарычных задач—пабудовы бяскласавага сацыялістычнага грамадзтва.

„Звязьда“, зьяўляючыся лепшым дапаможнікам

гандзе ідэй бальшавізму, ленінізму, у арганізацыі мас на ператварэньне гэтых ідэй у найвялікшыя практычныя справы.

Гэта роля „Звязьды“ стала яшчэ больш значнай пасля таго, як яна роўна 5 год назад перайшла на беларускую мову, на якой гаворыць пераважная большасьць працоўнага насельніцтва Беларусі. За гэтыя пяць год „Звязьда“ аказала дапамогу партыі ў адносінах беларусізацыі партыйных арганізацый, савецкіх устаноў і друку. Але ў гэтай галіне перад „Звязьдой“ стаяць яшчэ вялікія задачы, за выкананьне якіх як „Звязьдзе“, так і ўсяму друку Беларусі трэба змагацца з яшчэ большай упартасьцю і рашучасьцю.

За 15 год свайго існаваньня „Звязьда“ выхавала вялізарнейшую армію рабселькорэў, якія „станавяцца пад кіраўніцтвам партыі арганізатарамі мас для справы сацыялістычнага будаўніцтва, выкананьня вытворчых плянаў і разгорнутага наступленьня на класавых ворагаў“ (з паст. ЦК УсеКП(б) ад 16 красавіка 1931 г.). Значна вырасла роля нізавога фабрычна-заводзкага і саўгасна-калгаснага друку. Перад намі стаць задача замацаваць дасягненьні ў галіне рабселькорэўскага руху і нізавога друку.

Дасягненьні „Звязьды“ былі магчымыя толькі дзякуючы пастаяннаму і непасрэднаму кіраўніцтву Цэнтральнага Камітэту КП(б)Б, дзякуючы таму, што гісторыя „Звязьды“ неадлучна ад гісторыі КП(б)Б, баявога бальшавіцкага атраду УсеКП(б).

Мы павінны ў даны момант яшчэ шырэй, з яшчэ большай энэргіяй разгарнуць барацьбу за выкананьне баявых задач партыі; правядзеньне ўборкі і збожжагатоўак; разгортваньне калгаснага гандлю і выпрацоўку прадметаў шырокага спажываньня, паляпшэньне матэрыяльна-бытовых умоў працоўных мас, барацьбу за рэвалюцыйную законнасьць.

У пастаяннай сувязі з масамі, у рабоце праз масы, і пры дапамозе мас—несакрушальная сіла нашага бальшавіцкага друку. Самая цесная сувязь з масамі, з дзесяткамі тысяч будаўнікоў сацыялізму, кіраўніцтва бальшавіцкай партыі і непрымірымая барацьба за ленінізм, за генэральную лінію партыі—вось асноўнае, што вырашала ў мінулым і будзе вырашаць у будучым поспехі „Звязьды“ і ўсяго бальшавіцкага друку БССР.

Яшчэ вышэй узнімем сыяг ваўнічай бальшавіцкай партыйнасьці, сыяг ленінізму, выхоўваючы і арганізуючы дзесяткі тысяч працоўных для выкананьня грандыёзнага пляну пабудовы бяскласавага сацыялістычнага грамадзтва!

(„Звязьда“)

большае ўзмацненне сымстэматычнай увагі да пытанняў абароназдольнасці савецкай краіны і пытанняў інтэрнацыянальнага выхавання шырокіх мас, за разгортванне матар'яльна-бытавых умоў рабочых і шырокае разгортванне савецкага гандлю, за высокія тэмпы сацыялістычнага будаўніцтва.

Няхай жыве „Звязда“—баявы орган ЦК КП(б)!

Няхай жыве ЦК УсеКП(б)—правадыр і арганіза-тар сацыялістычнага будаўніцтва!

Няхай жыве правадыр камуністычнай партыі і сусветнага пралетарыяту тав. Сталін!

Сакратар ЦК КП(б) Шаранговіч.

ЗА БАЛЬШАВІЦКУЮ АРГАНІЗАЦЫЮ ХЛЕБАЗАГАТОВАК

Сацыялістычны сэктар сельскай гаспадаркі—саўгасы і калгасы займаюць асноўнае месца ва ўсім пляне дзяржаўных хлебазагатовак. Такім чынам, кампанія хлебазагатовак у калгасе ў гэтым годзе набывае асабліва вялікае палітычнае і гаспадарчае значэнне.

Плян дзяржаўных хлебазагатовак па калгасам значна зменшан у параўнанні з плянам мінулага году.

Аднак самацёку і казённаму „благодушыю“ і апар-туістычным разважаным аб тым, што раз плян невялікі, то хлеб сам пойдзе і плян без асобай напружанасці і падрыхтоўчай работы будзе вы-канан—павінны быць дадзены рашучы адпор. Уся калгасная сымстэма ў першую чаргу, а таксама і раённыя кіруючыя арганізацыі—сельсаветы, партый-ныя і камсамольскія ячэйкі на мясцох,—павінны правесці вялікую работу па арганізацыі хлебаза-гатовак, каб забяспечыць поўнае выкананне пляну збожжазагатовак калгасамі ў найкарацейшы тэрмін і лепшай па якасці прадукцыі.

Адным з важнейшых момантаў у справе выка-нання хлебазагатовак з'яўляецца правільнае пля-наванне. У мінулым годзе ў радзе месц мелі вы-падкі механічнага размеркавання пляну хлебаза-гатовак паміж калгасамі без вывучэння сапраўд-нага становішча кожнага паасобнага калгасу, бяз уліку яго пасеўных плошчаў, фактычнай ураджай-насці, спецыялізацыі гаспадаркі і наяўнасці жы-вёлы. У выніку гэтага назіралася зацяжка ў выка-нанні плянаў і нават невыканання многімі калгас-амі тых плянавых заданняў, якія ім былі вызна-чаны.

Задача заключаецца ў тым, каб забяспечыць такое становішча, што калгас, лепш засеяўшы і ўбраўшы і акуратна выканаўшы вызначаныя яму пляны загатовак, меў у сваім распараджэнні для ўласных патрэб большую колькасць хлеба, чым той калгас, які дрэнна выконваў свае вытворчыя планы. Для гэтага калгаснай сымстэме і загато-вільным арганізацыям яшчэ да вызначэння пляну калгасам трэба мець дакладныя весткі аб фактычна засеяных плошчах у разрэзе культур азімых і яра-вых пасеваў і ўстанавіць ураджайнасць па гэтых культурах, улічыць спецыялізацыю кожнага калгасу, пагалоўе жывёлы і ільготы, якія ўстаноўлены ўра-дам.

Вялікую ролю ў справе выканання плянаў хлеба-загатовак будзе адыгрываць абмалот. У гэтым годзе няма магчымасці ахапіць маладзбу ўсіх калгасаў складанымі і паўскладанымі малацілкамі з механі-чнымі рухавікамі. Неабходна поўнаасцю выкарыстаць усе маючыяся ў калгасях простыя малатарні коннай цягі. Таму кожны калгас павінен адрамантаваць і прывесці ў поўную гатоўнасць усе маючыяся ў яго гаспадарцы простыя машыны, адначасова Кал-гасам явам і МТС патрэбна скласці аперацыйныя планы. У плянах трэба прадгледзіць поўнае ска-рыстанне складаных і паўскладаных малацілак,

маючы на ўвазе, што калгасы адначасова павінны намалаціць патрэбную колькасць зярна для здачы на пляну загатовак, на пасевы для пасеву азімага кліну і для выдачы калгаснікам авансаў на пра-цядні.

У мінулым годзе многімі калгасамі здавалася на загатоўільныя пункты па пляну загатовак недобра-якаснае, засьмечанае і неадпавядаючае ўстаноўле-ным кандыцыям зярно. Патрэбна тут жа пры абма-лоце наладзіць зернаачыстку, для чаго падрыхта-ваць усе зернаачышчальныя машыны.

Работа як па абмалоту, так і па зернаачыстцы і здачы зярна на загатоўільныя пункты будзе пра-ходзіць у перыяд, калі ў большасці калгасаў будзе напружанасць з рабочай людзкой і конскай ця-гавай сілай. У звязку з правядзеннем уборачна-работ, асеннім севам, зяблівым ворывам, сіласа-ваннем і іншымі работамі ў гаспадарцы—могучь быць у сувязі з гэтым разважанні такога зместу, што маладзбу і здачу таварных лішкаў можна ад-класці на познюю восень альбо зіму. Такія раз-важанні павінны разглядацца як шкодныя кулацкія і ім павінна быць абвешчана рашучая барацьба.

Трэба мець на ўвазе, што акрамя выканання пляну загатовак калгасы павінны не пазней 15 сту-дзеня 1933 г. правесці размеркаванне даходаў і ўраджаю і разгарнуць калгасны гандаль хлебам.

Адным з важнейшых момантаў у справе правя-дзення хлебазагатовак з'яўляецца пытанне з та-рай. Калгасам патрэбна разлічваць толькі на сваю тару. Патрэбна ўлічыць наяўнасць мяхоў у гаспа-дарцы, правесці іх годнасць і ўтварыць рамонт. Патрэбна разгарнуць працу сярод калгаснікаў па мабілізацыі мясцовых рэсурсаў, праводзячы работу пад лезунгам: „ня менш 2-х мяшкоў з калгаснай сям'і на час хлебазагатовак“.

Калі ў калгасе будуць вычарпаны ўсе магчы-масці і ўсё-ж будзе адчувацца недахоп тары, па-трэбна арганізаваць бястарную перавозку, для чаго зрабіць шчыльныя скрынні, скарыстаць маючыяся брэзенты, рагожныя кулі і г. д.

Патрэбна падрыхтаваць і прывесці ў поўную га-тоўнасць увесь транспарт, збрую і пад'ездныя шляхі. Неабходна папярэдзіць недахоп мінулага году, калі ў радзе калгасаў з-за няспраўнасці транспарту, збруі і шляхоў тармазілася і зацягва-лася работа па вывазцы хлеба на загатоўільныя пункты.

Галоўнае, на што павінна быць звернута ўвага ўсіх калгасаў—гэта правільная пастаноўка ўліку як усяго збіраемага ўраджаю, таксама і абмалочанага. Патрэбна справу паставіць так, каб ніводзін кілё-грам збожжа ня прымаўся ў амбар і не выдаваўся з амбару без вагі і без расьпіскі таго, хто гэтае зярно атрымлівае. Патрэбна рашуча знішчыць без-адказнасць, якая мелася ў радзе калгасаў у гэтым пытанні. Калгаснаму ўраджаю павінен быць за-бяспечан правільны і дасканалы ўлік.

Вясною гэтага году калгасы тых раёнаў, якія ў мінулым годзе мелі недарод, атрымалі ад дзяржавы беспроцэнтную насенную і харчовую ссуду з умовай звароту яе ў 1932 годзе. Гэтае абавязальства павінна быць выканана ўсімі калгасамі, адначасова з выкананнем пляну заготовак. Хлебазагатавальныя арганізацыі, пры арганізацыі хлебазаготовак, павінны асабліваю ўвагу звярнуць на справу пастапоўкі разьлікаў з калгаснікамі за здаваемы ім хлеб. Патрэбна рашуча знішчыць практыку безнаўдальных разьлікаў, практыкаваўшуюся ў мінулым годзе, калі калгасы за зданы ім хлеб атрымлівалі нязначную колькасць грошай і са значным спазьненнем.

Патрэбна, каб і МТС рабілі ўтрыманьні прылічваючыся ім з калгасаў за работу грошай не з першых здач хлеба, а ў календарныя тэрміны па ўзгадненні з калгасамі.

На падставе посьпехаў у справе пад'ёма сацыялістычнай прамысловасьці і перамог калгасаў, партыі і Савецкага ўлада ўстанавілі магчымым разгарнуць калгасы гандаль хлебам як дадатковую крыніцу за-

беспечаньня насельніцтва прамысловых, гарадзкіх цэнтраў. Гандаль хлебам праводзіцца пасля 15 студзеня 1933 году пасля поўнага выкананьня дзяржаўнага пляну хлебазаготовак і засыпкі насенных фондаў. Вядома, што з самага пачатку збожжазаготовак спекулянты і перакупшчыкі паспрабуюць скарыстаць гэтыя рашэньні ў сваіх мэтах. Таму патрэбна павесці супроць іх рашучую барацьбу „Ніводнага цэнтэра калгаснага хлеба перакупшчыку і спекулянту“—вось лёзунг кожнага калгасу і калгасніка.

Як падрыхтоўка, так і правядзеньне заготовак павінна саправаджацца шырокай масавай растлумачальнай работай сярод калгасных мас па мабілізацыі іх на правядзеньне ўборачнай кампаніі бяз страт за сваячасовае і поўнае выкананьне пляну заготовак.

Вакол пытаньня хлебазаготовак кулак будзе весці работу, накіраваную на зрыў гэтага важнейшага мерапрыемства. Патрэбна выяўляць усе кулацкія імкненьні сарваць загатоўкі і даваць ім рашучы адпор.

А. Залескі.

ВЫКАНАЦЬ ПЛЯН АЗІМАЙ СЯЎБЫ

Сельская гаспадарка спецыялізуецца на аснове буйных калгасаў і саўгасаў. У адпаведнасьці з гэтым значна зьмяняецца культура засеўных плошчаў. Лён, каноплі, кармавыя культуры і травы ва ўмовах БССР зьяўляюцца вядучымі культурамаі паляводства і павялічэньне пасеву іх у гаспадарцы, падняцьцё ўраджайнасьці—зьяўляецца першачарговай задачай, што вырашае хутчэйшы ўздым таварнасьці сельскай гаспадаркі.

Аднак, было-б вялікай памылкай, з народна-гаспадарчага боку недацэньваньне збожжавых азімых культур. Збожжавыя культуры ў сучасны момант у нас займаюць ня менш 30 проц. усёй плошчы пахаці.

У гэтым годзе плошча азімых калгасамі і саўгасамі павінна складаць каля 60 проц. усёй вызначанай плошчы па пляну. Гэта вялізарная перамога дае магчымасьць правесці асеннюю засеўкампанію ў найкарацейшы час і больш арганізавана.

Наўнасьць значнай колькасці конскага пагалоўя і ўзрастаючай ролі МТС дае магчымасьць паставіць ва ўсю шырыню гадоўнай задачай асенняй сяўбы барацьбу за высокі ўраджай азімых. У ажыццяўленьні гэтай задачы неабходна правесці цэлы рад прасьцейшых аграмерапрыемстваў.

Адным з такіх мерапрыемстваў будзе палешаньне апрацоўкі глебы. Апрацоўка глебы павінна весціся загадзя. Патрэбна поле сваячасова падрыхтаваць; добрая апрацоўка глебы ва ўмовах БССР па дадзеным дасьледчым устаноў падвышае ўраджай на 30—40 пр.

Найбольш спрыяючым тэрмінам сяўбы для БССР траба лічыць апошнюю палову жніўня і першую дэкаду верасня. Пры раньняй сяўбе магчыма буйнае разрастаньне руні, што можа выклікаць выправаньне; перасьцерагчы гэта можна высокім падкашваньнем перад выпадазеньнем сьнегу.

Радковы засеў і добраякаснае насенне таксама адно з мерапрыемстваў, падвышаючых ураджай. Уздым папару і дваенне патрэбна праводзіць сваячасова. Патрэбна льявруць значную ўвагу на сваячасовы завоз штучных угнаенняў, неабходна зьліквідаваць залежы угнаенняў на чыгуначных станцыях.

Такія ганебныя ўчынкі і недацэньваньне ролі ўгнаеньня патрэбна знішчыць. Вапнаваньне—адно

з мерапрыемстваў у павялічэньні ўраджайнасьці, недацэнка яго павінна быць зьнішчана. Саўгасы і калгасы павінны пераканацца, што вапнаваньне глебы асабліва падзолістых і кіслых, паляпшае яе структурнасьць і на фоне вапнаваньня дзейнасьць угнаеньня становіцца больш значнай.

Ігнаваньне прасьцейшых мерапрыемстваў ёсьць удар па ўраджайнасьці азімых культур. На іх выкананьне патрэбна прыкласці ўсе сілы. Патрэбна мабілізаваць шырокую савецкую грамадзкасць, каб кожны ведаў, што адужываньня прасьцейшых мерапрыемстваў, — залежыць павышэньне ўраджаю. Зьдэльшчына і правільная расстаноўка рабочай сілы павінны забясьпечыць правільнае і сваячасовае правядзеньне асенняй сяўбы.

Асноўнай формай арганізацыі працы ў калгасях зьяўляецца брыгада з падразьдзяленьнямі на зьвеньні, якія выконваюць заданьні брыгадзіра па раней складзеным пляне.

Калгасная брыгада павінна быць так арганізавана, каб побач з сваячасовым выкананьнем уборкі, малацьбы, спраўлялася з правядзеньнем сяўбы.

МТС павінны стаць узорамаі большавіцкай арганізацыі асенняй сяўбы, яны павінны арганізаваць узорныя тэмпы барацьбы за сваячасовую і добрую падрыхтоўку глебы.

Ня глядзячы на тое, што сацыялістычны сэктар будзе займаць каля двух трэціяў засеву азімага кліну, удзел аднаасобнага сэктара застаецца ўсёж даволі значны. Таму, недацэньваньне аднаасобнага сэктару будзе іграць толькі на руку клясаваму ворагу, які будзе імкнуцца сарваць сяўбу, як у калгасях, так і ў аднаасобным сэктары.

Задача ўсёй грамадзкасці, асабліва раённых арганізацый—прыцягнуць шырокія масы калгаснікаў, беднякоў і сярэднякоў, на выкананьне тых задач, якія стаяць у часе асенняй сяўбы, разгарнуць сярод іх шырокую растлумачальную працу ў правядзеньні мерапрыемстваў па ўздыму ўраджайнасьці.

Асенняя сяўба—арганічная частка агульнай задачы арганізацыйна-гаспадарчага замацаваньня калгасаў, а пагэтану патрэбна па ўдарнаму падрыхтавацца і правесці яе.

М. Б.

ПОЎНАСЬЦЮ І БЯЗ СТРАТ УБРАЦЬ ЛЁН!

Сартыруйце лён пры яго царабленьні

У барацьбе за якасьць ураджэньня і яго павышэньне, сартыроўка лёну на паасобныя групы мае вялікае значэньне.

Пры сартыроўцы ільнасаломы асабліва неабходна звяртаць увагу на асноўныя прызнакі яе: даўжыня сьцябла, таўшчыня яго, колер, а таксама звяртаць увагу на ступень паражаемасьці і засьмечанасьці травастую лёну.

Усе гэтыя знадворныя прызнакі пры працэсах мочкі, працэсах першапачатковай апрацоўкі, а таксама пры апрацоўцы ільнасаломы на дэкартыкатарах, маюць вялікі ўплыў на выхад і якасьць валакна. Так кароткія сьцяблы не дадуць добрага валакна, а прыгодны толькі для кудзелі, а таму зьмешаныя з кароткім сьцяблом доўгія ня могуць быць выкарыстаны для больш якаснага матар'ялу, а таксама ідуць на кудзелю або катанін, пасьля дэкартыкацыі саломы.

Розная таўшчыня сьцяблоў, розны іх дыяметр вельмі неаднолькава вядуць сябе пры працэсах мочкі ці сланьня. Больш тоўстыя па дыяметру сьцяблы хутчэй заканчваюць працэс мочкі, чымся больш тонкія.

Так, калі для сьцяблоў лёну таўшчынёю у 1,71 м патрэбна для заканчэньня мочкі 504 гадз., ва ўмовах халаднаводнай мочкі, пры 15°C, дык сьцяблом у 1,1 м патрэбна 840 гадз., а для сьцяблаў у 0,79 м патрэбна 1.176 гадзін.

Відаць, што з памяншэньнем дыяметру сьцяблоў ідзе прагрэсывны рост гадзін, патрэбных для заканчэньня працэсу мочкі. Найлепшай таўшчынёй сьцяблоў, ад якіх атрымоўваецца найбольшы выхад доўгага валакна, зьяўляецца ільнасалом з дыяметрам у 1,0—1,3 мм.

З адхіленьнем, як у бок павялічэньня дыяметру, а асабліва ў бок зьмяншэньня яго, зьвязана паніжэньне нумарнасьці саломы і выхада другога валакна ад яе.

Колер саломы таксама мае ўплыў на выхад і якасьць валакна.

Рознакалёрная салом дае рознакалёрнае валакно, якое патрабуе для сваёй адбелкі розныя дозы хімічных матар'ялаў, што нельга вытрымаць нармальна для рознакалёрнай групы валакна, а адсюль і неаднолькавасьць яго ўплыву на адбелку і на яго якасьць.

Застаўшыся расьліны пуста-зельля сярод сьцяблоў лёну перашкаджаюць працэсам уборкі, затрымліваюць сушку ільну, парушаюць нармальныя працэсы мочкі і першапачатковай апрацоўкі. Зьмяншаюць вытворчасць працы пры гэтых працэсах, зьніжаючы выхад і якасьць прадукцыі, што павялічвае яго сабекошт.

Добра адсартаваная ільнасалом, пры адносна нязначных затратах работчай сілы, моцна павялічвае выхад валакна да 18—22 проц. і яго якасьць на 2,5—3,5 нумары, па дадзеных Пскоўскай і інш. дасьледчых станцыяў, нашых саўгасаў і калгасаў, практыкаваўшых сартыроўку саломы, і дадзеных ільняных заводаў, сартыруючых трасту на аднародныя групы.

Выходзячы з гэтага, пры механізаванай уборцы ільну патрэбны больш аднародныя участкі ня зьмешваць з рэзка выдзяляючыміся іншымі палямі, па ўказаных знадворных прызнаках.

Асабліва гэтую дасканалую сартыроўку трэба правесці пры прымяненьні ручнога царабленьня ільну, праводзячы пры неабходнасьці двойное царабленьне, г. зн. царабленьне спачатку больш доўгага ільну, а потым кароткага, на адным і тым жа участку.

Гэтыя адсартаваныя групы ільну па яго прызнаках патрэбна ня зьмешваць паміж сабой і пры далейшых працэсах абмалоту, ці ачосу, а таксама і пры прыёмах мочкі, або расьцілу, праводзячы перад апошнім яшчэ большую ўдасканаленую сартыроўку снапамі і чыстату аднолькавасьці матар'ялу.

Такім чынам для пасьпяховага правядзеньня сартыроўкі ільнасаломы, як гаспадарча-эфектыўнага аграмерапрыемства неабходна:

1) Загадзя, перад уборачнай кампаніяй, вызначыць рэзка адрозьніваючыся палі або участкі па знадворным выглядзе травастую ільну.

2) Па кожным участку з яго асаблівасьцямі па засьмечанасьці росту ільну, густыні стаяньня і інш. удасканаліць нормы выпрацоўкі на ўсіх працэсах, уключаючы і сартыроўкі ільнасаломы, а асабліва пры ручным царабленьні.

3) Шырока ўжыць пры сартыроўцы ільнасаломы сацыялістычныя мэтады працы і прэміраваньне лепшых барацьбітоў за якасьць прадукцыі.

А. Караткевіч.



Суботнік чырвонаармейцаў. Уборка канпель жніяркай на Менскай балотнай станцыі.

За лепшыя спосабы сушкі ільну

Працэсы сушкі ільносаломы набываюць асабліва важнае значэнне. Нашы заводы першапачатковай апрацоўкі ільну і існуючыя ў гэты час спосабы дэкартыкацыі ільносаломы, а таксама і пытаньне правільнага, бяз страт, захаваньня атрыманага ўраджая ільносаломы, — патрабуюць ад ільносаўгасаў і калгасаў даводзіць сушку ільну да 12—15 проц. вільготнасці, або да паветрана-сухога становішча.

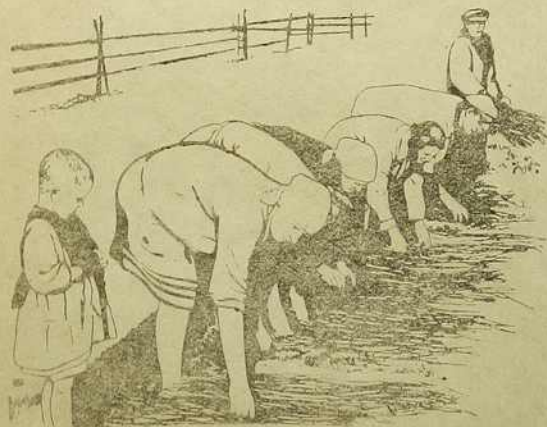
Лён пры церабленьні ў раньня-жоўтую спеласьць, па дадзеным дасьледчых устаноў, мае вільготнасць каля 60—64 проц., а пры ўборцы яго ў позьня-жоўтую спеласьць 45—55 проц. вільготнасці.

Значыць для даводзеньня ільну да стандартнай вільготнасці, ад кожнай гаспадаркі патрабуецца апрадзяленых выдаткаў, рабочага часу, сродкаў, сіл і агра-тэхнічных ведаў для правільнага і рацыянальнага правядзеньня гэтага адказнага працэсу.

Гэта адказнасць за захаваньне ўраджайнасці ільну, пры працэсах сушкі, асабліва набываецца ў паўночнай зоне нашай краіны, дзе менш спрыяючыя ўмовы палёвай сушкі ільну, а тым больш пры позьніх тэрмінах і зьяжым працэсу ўборкі яго.

Праводзячы сушку ільносаломы, неабходна арганізаваць працэс так, каб ён адказваў наступным асноўным умовам:

- 1) Атрымаць ільносалому з магчыма меншым продантам вільгаці.
- 2) Вусушаная ільносалома павінна быць у аднолькавай ступені па вільготнасці, колеру, выраўненасці сьцяблоў і інш. сваёю якаснаю прыкметаю.
- 3) Не дапускаць зьяўленьня, нават у асобных мясцох ільносаломы, плесені, гніеньня і інш., што прыводзіць да страт гаспадарку і да псаваньня ўраджаю.
- 4) Забяспечыць паспяховае правядзеньне працэсу механізацыі зьвязанага з сушкай, перавозкай і захаваньнем ільносаломы.
- 5) Дабівацца якасных паказчыкаў працы, рацыянальна і правільна зрабіць расстаноўку сіл, а праз сацыялістычныя мэтады працы дабіцца максымальнага яе ўчыльненьня і высокага выкарыстаньня.



6

Расьцілка ільну ў калгасе імя „13 годзьдзе Кастрычн. рэвал.“

Снапавая сушка

Пры снапавой сушцы выцераблены лён сьціекаецца перавясламі, каля сяродку снапа і гэтым парушаецца роўнамернасць сушкі, колеру сьцяблоў і хуткасць працэсу.

Паветра і цяпло неаднолькава ахаплівае ўнутраныя і знадворныя часткі саломы снапа, што прыводзіць да неаднолькавай вільготнасці масы, гніенню і псаванню ільносаломы ў сяродку снапа.

Неабходна адзначыць асобны снапавы від сушкі у бабках, пры якім снапы састаўляюцца невялікай колькасцю па 5—10 шт. і снапаваю сушку распушчанымі снапамі, або сушку снапоў у форме конусаў, калі салома шырока расстаўляецца камлямі на зямлі, а ўверху галоўкамі разам.

Для зьмяншэння недахопу пры снапавым спосабе сушкі ільносаломы неабходна абавязкова праводзіць выварачваньне саломы з унутры наверх, што ўпаўне магчыма пры рыхлай вязцы снапа і што значна ўхутчае працэс сушкі.

Шатровая сушка

Пры гэтым спосабе сушкі выцераблены лён, пасля папярэдняга правяліваньня ў расьцілу, у працягу $1\frac{1}{2}$ —1 сутак, састаўляецца галоўкамі ўверх разам, а камлі на зямлі на адлегласьці паміж сабой каля 0,5 мэтр., так, каб атрымалася па выгяду ўстойлівага двухскатнага шатра.

Для большай устойлівасці шатроў і для большай хуткасці працы, інагды гэту шатровую ўстаноўку ільну праводзяць да ўмацаваных на полі жэрдак, па вышыні 40—60 см у залежнасці ад росту ільну, пакідаючы гэтую перакладзіну да канца сушкі.

Больш часта ж устаноўку шатроў праводзяць не да стала замацаваных жэрдак, а да перакладзін, наложаных на рагулі з 2 канцоў, якія толькі ўтыкаюцца ў зямлю на час устаноўкі шатра.

Калі ж шадэр будзе скончаны, дык перакладзіна выцягваецца, а рагулі пераносіцца на другое месца, для ўстаноўкі новага шатра і г. д.

Пры такім спосабе ўстаноўкі шатроў даўжыню іх рабіць больш 2—3 мэтраў не патрэбна, а для большай устойлівасці і іх захаваньня ад дажджу зьверху шатра, па галоўкам патрэбна палажыць некалькі жмень лёну і зьвязаць іх перавясламі з крайнімі жменьмі шатра з абоіх бакоў.

Напрамак шатроў рабіць суадпаведна з напрамкам галоўных вятроў данай мясцовасці.

Сушка лёну ў шатрох, а асабліва пры пераварачваньні яго масы з унутранай стараны нааружу, і пры ня тоўстым слоі сьціенак шатроў праходзіць больш раўнамерна і больш хутка, чымся пры снапавой сушцы.

Канусовая сушка

Пры гэтым спосабе, выцераблены лён машынамі без вязальнага апарату, а таксама і ручным спосабам, як і пры шатровай сушцы, папярэдня правяліваюць, а потым робяць устаноўку ў конусы.

Тэхніка ўстаноўкі вельмі прастая, не патрабуе дадатковых прылад і пры маючымся тэхнічным навыку праводзіцца рабочымі даволі хутка.

Пастаўлены лён у правільныя і ўстойлівыя канусы нятоўстым слоём добра ахапліваецца і знутры і наружы цяплом і паветрам, а па гэтаму працэс сушкі пры гэтым спосабе праходзіць даволі разьмерна і хутка па ўсёй масе ільносаломы.

З арганізацыйнага боку гэты спосаб сушкі не патрабуе амаль больш рабочай сілы, чымся пры снапавай сушцы, а па гэтаму будзе зьяўляцца адным з лепшых спосабаў паветрана-сухой сушкі ільносаломы.

Сушна расьцілам і жменьмі

Сушка расьцілам тэхнічна вельмі простая. Пасьля церабленьня лёну, ён там жа на ільнішчы расьцілаецца тонкім слоём і застаецца ляжаць да канца сушкі, праводзячы пэрыядычнае пераварачываньне радкоў.

Гэты спосаб сушкі, сваёй прастотай, як менш вымагальны на рабочую сілу, апошняй менш патрабна, чымся нават пры снапавым спосабе, механізаван, з увядзеньнем у практыку зараз запраектыраванага асобнага падбіральшчыка—заслугоўвае ўвагі з боку буйнай ільнаводнай гаспадаркі.

Адмоўным момантам пры гэтым спосабе сушкі зьяўляецца—гэта магчымае падаправаньне ільносаломы зьнізу, пры ляжаньні яе непасрэдна на зямлі, хаця і гэта зьявішча можа быць адхілена пры больш частым пераварачваньні радкоў. Жменьны спосаб сушкі асаблівага значэньня ня мае.

Пскоўскі спосаб сушкі

У паўночнай нашай частцы краіны, а асабліва ў гады з няўстойлівым надвор'ем і часта выпадаючымі дажджамі, прыбягаюць к так званаму Пскоўскаму спосабу сушкі, або сушкі ў астроўях.

Сутнасьць яго заключаецца ў тым, што лён пасьля церабленьня і папярэдняга кароткага шатроў, канусоў і інш. спосабаў, паднімаецца і ўкладваецца ў астроўя.

Астроўя, або жэрдзі з тарчашчымі суччамі ўбіваюцца ў зямлю заостранымі і канцамі на адлегласьці паміж сабой у 0,75 м друг ад друга.

Паміж жэрдзямі праводзіцца ўкладка снапоў лёну, галоўкамі ўніз з абох бакоў астроўя і для больш рыхлага становішча праз кожныя 70—80 см укладваюцца асобныя жэрдзіны.

Астроўя падпіраюцца для большай устойлівасьці з бакоў асобнымі кольямі.

На падставе дадзеных Валакаламскага дасьледчага поля, Пскоўскай дасьледчай станцыі і інш. устаноў, лепшыя паказчыкі даюць шатровая і канусовая сушкі, якія ў параўнаньні з снапавай павялічваюць якасьць валакна на 2,3—2,6 нумара, а выхад доўгага валакна на 0,21—0,3 цнт на га.

Адносна затраты рабочай сілы пры вызначаных спосабах сушкі, патрабна адзначыць, што на канусавую сушку ідзе амаль столькі, сколькі на звычайна снапаваю.

Пры шатровай сушцы патрабуецца рабочай сілы некалькі больш, але ж гэта можа быць выраўнена правільнай арганізацыяй працы, умелай расстаноўкай сіл у гаспадарцы, пры ўжываньні сацыялістычных мэтадаў працы ў брыгадах—як паміж апошнімі, гэтак і ўсяродку іх.



Сушка канасель у калгасе імя „13-годзьдзе Кастр. рэвал.“

Такім чынам мажліва прысьці да наступнага вываду:

1) Сушка зьяўляецца адказнейшым момантам у барацьбе за ўздым ураджайнасьці і зьнішчэньне страт у час уборачнай кампаніі.

2) Лепшымі спосабамі сушкі, забясьпечваючымі атрымаць больш колькасны і якасны ўраджай валакна, зьяўляецца—шатровая і канусавая сушка.

3) Пры прымяненьні снапавай сушкі, абавязкова праводзіць выварачваньне масы снапоў унутранай старонай наружу, ня менш 1—2 разоў.

4) Пры зьвязваньні снапоў, не дапускаць іх сьцісканьня перавеслам, а рабіць яго больш рыхлым для больш хуткай прасушкі, у форме спосаба сушкі распущанымі снапамі.

5) Пры гаспадарчых магчымасьцях і асобных няспрыяючых знадворных умовах, у мэтах захаваньня ўраджаю, прымяняць і Пскоўскі спосаб сушкі ў астроўях.

Сушна галолак

Пры поўнай сушцы ільна на полі, пытаньне аб сушцы галолак асобна ад сьцяблоў стаяць ня можа. У мачанцовых жа нашых раёнах, дзе часта недасушаны лён адлягаецца ад галолак, ачосываецца, а інагда адлягаюцца галоўкі зразу ж з толькі што выцерабленага сырога лёну, а асабліва пры ўборцы яго ў раньнюю жоўтую сьпеласьць, калі галоўкі ўтрымліваюць ў сябе да 30 проц. вільготнасьці пытаньне сушкі галолак стаіць актуальна.

Пры такім становішчы галолак па вільготнасьці маецца большая пагроза па псаваньню насеньня і значных страт ураджаю.

Дзеля адхіленьня гэтай пагрозы па магчымых стратах насеньня ад няправільнай сушкі галолак, неабходна арганізаваць сушку ў спецыяльных сушылках, еўнях, пад навесам, а пры адсутнасьці гэтага пад адчыненым небам у астроўях і скірдах.

Пры прахаджэньні сушкі ў сушылках ці еўнях, трэба сурова сачыць за тэмпературай сушкі, не дапускаючы яе вышэй 40°, а асабліва для галолак з павышанай вільготнасьцю, убранных у зялёную сьпеласьць.

Сушка галолак пры тэмпературы звыш 40° моцна зьніжае ўсхожасьць насеньня, асабліва недасьпелых і вільготных.

К. А.—ч.

Зьнішчым страты ўраджаю ільну пры ачосе і абмалоце

Асноўныя запатрабаванні, якія прад'яўляюцца ільнаачосваючым машынам, у мэтах рашучай барацьбы са стратамі ўраджаю будуць зьяўляцца наступныя.

1) Поўны і чысты ачос галовак ад сьцяблоў лёну.
2) Ачос галовак павінен быць без сьцяблоў, бо гэта павялічвае процант путаніны і зьмяншае выхад валакна.

3) Пры ачосе не дапускаць драбленьня і раскальваньня галовак, якія павінны быць адсартаваны і поўнасьцю ачышчаны ад сьмятнікоў.

4) Пры ачосе галовак, не дапускаць рашчaplеньня і абрыў сьцябла.

5) Машына павінна поўнасьцю адказваць запатрабаваньням буйнай мэханізаванай гаспадаркі з яе найлепшай арганізацыяй і расстаноўкай рабочай сілы пры гэтым працэсе.

Машына „Гельштэйна“ на патрабуе вялікай цягавай сілы, так што 1 трактар Інт. 10/20 НР можа рухаць 5—6 шт. адразу, пасрэдаствам устаноўленай трансмісіі.

Пры ўстаноўцы машын да трансмісіі патрэбна даць ім роўнае па ўраўню месца, замацаваць без дзьвіга іх, вытрымаўшы адлегласьць машын ад трансмісіі ў 4—5 м, паставіўшы машыны пярэднім барабанам да трансмісіі, або барабанам з ударам зуб'яў зьверху ўніз. Перад пускам у ход машыны, яна павінна быць выверана і адрагуліравана, а трушчыяся месца дасканала зьвязаны.

Для абслугоўваньня машыны патрэбна 6 чалавек, з якіх два чал. на падачы снапоў і прыёмцы іх ад машыны, два чалавекі на падносьцы і ўборцы снапоў і вораха і два чалавекі на лёгкай апрацоўцы снапоў: падачы іх да машыны і адносу ад яе.

Пры аграгатым спосабе работы 5—6 машынамі неабходна мець яшчэ мэханіка па абслугоўваньні машыны, трансмісіі і трактара, а ў выпадку няспраўнасьці машыны—патрэбен сьлесар для іх рамонту.

Вытворчасць працы пры машыне апрадзяляецца ў сярэднім: 9 т саломы за 10-гадз., рабочы дзень пры 250 абаротах пярэдняга барабана ў мінуту. Машына „Гельштэйна“ добра ачосвае ільносалому, нават пры вельмі высокай вільготнасьці яе, роўнай 30—40 проц.

Для зьмяншэньня страт, выходзячы з якасьці маючайся ільносаломы, неабходна правільна адрагуліраваць палажэньне другога барабана да стала, карыстаючыся наступнымі ўказаньнямі:

З удаленьнем барабана ад стала да адказу путаніны памяншаецца з 6,3 проц. да 2,3 проц., умяншаюцца страты і па тэхнічнай даўжыне з 6,6 проц. пры самым блізкім знаходжаньні барабана да сталу, да 3,7 проц. пры самым далёкім знаходжаньні, зьмяншаецца ступень пашкоджаньня галовак з 5,8 пр. да 3,5 проц. Але ж пры гэтым удаленьні барабана некалькі паніжаецца чыстата ачосу галовак: з 0,7 пр. да 2,3 проц. пры самым далёкім палажэньні барабана і павялічваецца страты насеньня ў путаніне з 1,4 проц. да 3,8 проц.

Машына Эддзі

Машына Эддзі ў мінулым годзе, а тым больш у гэтым 1932 г. побач з машынай Гельштэйна будзе мець самае шырокае распаўсюджаньне па нашым саўгасам і калгасам.

Асноўнай часткай машыны зьяўляюцца пара драўляных валікаў, дыяметрам каля 24 см і даўжынёй да 44 см. Адзін з гэтых валікаў, вядучы, прыводзіцца ў рух ад шківа і рэмя, а другі валік вядомы і рухаючы ад цярця з першым валікам.

Вядучы валік мае асобную спружыну, напружанасьць якой мажліва рэгуляваць нажымнымі балтамі. Па сваім цягавым супраціўленьням, машына з двума парамі валікаў можа прывадзіцца ў рух сіламі аднаго каня, а пагэтану пры наліччы ў гаспадарцы моцнага рухавіка, як трактар, магчыма да адной трансмісіі прымацаваць да 10 шт. машын.

Устаноўку гэтага аграгату неабходна праводзіць па ўсім існуючым правіламі: даць машынам выраўнянае па ўраўню месца, забяспечыўшы ўстойлівасьць машыны, разьмясьціць іх ад трансмісіі на адлегласьці, патрэбнай для нармальнай працы рэмя, разьлічваць перадачы і г. д.

Для абслугоўваньня адной машыны, патрэбна два чалавекі для абмалоту і два чалавекі для падноскі і падачы снапоў. Пры рабоце аграгатам у 10 машын патрэбен адзін рабочы для адгортваньня вораха і путаніны ад машыны.

Ручныя спосабы ачосу, ці абмалоту

Пры адсутнасьці ў гаспадарках паказаных машын прыдзецца карыстацца ручным спосабам па ачосу галовак.

Гэтыя спосабы вельмі прымітыўны па сваім працэсам. Ачос на грэбнях вельмі трудаёмка і патрабуе да 12—15 рабочых дзён на 1 га ўраджаю.

Гэтыя спосабы могуць выключна ўжывацца толькі пры поўнай немагчымасьці замяніць машынай ачос, ці абмалот.

Пры ручным абмалоце таксама прымяняюць зрэдку аджыўшыя спосабы, як валікі, бочкі, каткі і інш., якія патрэбна поўнасьцю замяніць у 1932 г. машынай Эддзі.

Абмалот ачосаных галовак

Перад абмалотам неабходна адсартаваць галоўкі на вельных, ці іншых спецыяльна ўстаноўленых сітах, у мэтах дэталёвай ачысткі насеньня ад сьмятнікоў.

Пасьля адсартыроўкі галовак, апошнія пускаюцца для абмалоту на спецыяльную машыну тыпа Шэнэля, або на звычайныя хлебныя малацілкі: прастыя конныя і складана-трактарныя.

Шэнэлёўская машына добра спраўляецца з разламываньнем ільняных галовак, не прад'яўля асобнага вымаганьня да іх вільготнасьці, але яна патрабуе добра адзеленых галовак ад путаніны і розных буйных прымясей, якія могуць забіваць і псаваць машыну.

Відавочна, пасьля абмалоту галовак на машыне Шэнэля, ворах патрэбна пуськаць для адвейваньня, сарціроўкі насеньня і г. д.

Пры добраай ачыстцы насеньня ад путаніны, машына можа за 8 гадзін абмалаціць да 6 тыс. галовак.

Пасьпяхова можа спраўляцца з працэсам абмалоту хлебная малацілка, праўда, яна больш сухіх вымагае галовак, але ж не баіцца путаніны. Пры камбінаваных малацілках праводзяць адразу і працэс адвейваньня насеньня ад мякіны.

ТОЛЬКІ ПА ПРАЦАДНЕХ РАЗЬМЯРКОЎВАЦЬ УРАДЖАЙ

Аб разьмеркаваньні даходаў і ўраджаю ў калгасах у 1932 г.

(Пастанова калейі НКЗ і Калгасцэнтру БССР)

Разьмеркаваньне даходаў і ўраджаю ў калгасах у гэтым годзе павінна праводзіцца выключна па колькасьці і якасьці працы, затрачанай калгаснікамі згодна запісаных у працоўныя кніжкі калгаснікаў працаздэён, у поўнай суадпаведнасьці з паказаньнем VI зьезду Саветаў аб тым, што „той, хто больш і лепш працуе, той больш і атрымлівае, хто не працуе, той нічога не атрымлівае“.

Для таго, каб яшчэ больш павялічыць свае даходы, усе калгасы і калгаснікі павінны ўлічыць у часе ўборачнай кампаніі памылкі і недахопы, якія былі дапушчаны ў мінулым годзе, зрабіць належныя вынікі і паставіць перад сабой наступныя задачы:

а) дабіцца поўнага зьнішчэньня страт пры ўборцы і апрацоўцы ўраджаю.

б) максымальна зьнізіць адміністрацыйна гаспадарчыя і вытворчыя выдаткі, весьці сыстэматычную барацьбу за эканомнае выдаткаваньне і рацыянальнае скарыстаньне кармоў;

в) скарыстаць усе маючыся магчымасьці для атрыманьня дадатковых даходаў шляхам разьвіцьця саматужных промыслаў, адыходных заробкаў і г. д.;

г) найбольш поўна і рацыянальна скарыстаць людзкую і цягавую сілу, шляхам умацаваньня вытворчых калгасных брыгад і правільнай расстаноўкай сілы ўнутры самой брыгады;

д) паставіць правільны ўлік працы і ўсяго зьбіраемага ўраджаю.

Пры выкананьні гэтых умоў, калгасы значна павысяць даходнасьць сваёй гаспадаркі, забяспечаць поўнае выкананьне плянаў заготовак, шырока разгарнуць калгасны гандаль прадуктамі сельскай гаспадаркі і саматужнай прамысловасьці, забяспечаць стварэньне неабходных фондаў назапашваньня для пашырэньня калектыўнай гаспадаркі і павялічэньня ацэнку працядня, і рост даходнасьці калгаснікаў пры разьмеркаваньні даходаў.

Агульны даход калгасаў і яго разьмеркаваньне.

1. Агульны даход калгасаў, які падлягае разьмеркаваньню, складаецца з усёй колькасьці атрыманай прадукцыі ад палыводства, гародніцтва, садоўніцтва, лугаводства, жывёлагадоўлі і іншых галін гаспадаркі, а таксама з грашовых даходаў ад падсобных прамысловых прадпрыемстваў і пачочных заробкаў. Даходы калгаснікаў, атрыманыя на адыходных заробках, у даход калгасу ня ўключаюцца.

Кошт прадукцыі ўраджаю 1931 году, якая ня ўдзельнічала ў разьмеркаваньні даходаў мінулага году (неапрацаваны лён і іншае), уключаюцца ў даход калгасу ў 1932 годзе.

2. Пры падліку сумы агульнага даходу ў грашовым вырашэньні, прадукцыя, рэалізаваная па загатоўках і ў парадку калгаснага гандлю, улічваецца па фактычнай выручцы, а прадукцыя, застаўляемая ў калгасе для патрэб гаспадаркі і падлягаючая разьмеркаваньню паміж калгаснікамі—па загатоўчых дзяржаўных цэнах. У тым выпадку, калі ў калгасе застаецца прадукцыя, вылучаная для калгаснага гандлю, кошт яе арыентыварачна ўлічваецца па сярэднім рыначным цэнам данай мясцовасьці.

3. У агульны даход ня ўключаюцца кошт прыплоду жывёлы, застаўляемай у гаспадарцы для пашырэньня калгаснага статку, кошт прыросту жывёлы, кошт набытых калгасам сродкаў вытворчасці (рабочая і прадукцыйная жывёла, машыны і інвэнтар), кошт пабудаваных новых пабудоў і капітальнага рамонту.

4. З агульнага даходу калгасу падлягае разьмеркаваньню паміж калгаснікамі:

а) харчавыя прадукты, збожжа, бульба, гародніна і іншае, за выключэньнем часткі, падлягаючай здачы (продажу) па загатоўкам, насеннага і страхавога фондаў;

б) кармы (збожжа, сілос, сена і іншае), за выключэньнем падлягаючых здачы (продажу) дзяржаве, вылучаных нармальных фондаў для таварных фэрм, конскага пагалоўя і іншай абагуленай жывёлы калгасу і недатыкальнага страхавога фонду кармоў;

в) грашовыя даходы калгасу, за выключэньнем запазычанасьці па крэдытах і абавязательствах сельскагаспадарчага падатку, страхоўкі, сум, адлічэмых у непадзельны фонд і адлічэньняў у калгасныя касы грамадзкай узаемадапамогі.

5. Пры разьмеркаваньні даходаў 1932 году калгасы абавязаны стварыць непадзельны фонд у разьмеры 10—15 проц. ад агульнага даходу, за выключэньнем сельскагаспадарчага падатку, страхоўкі, плацяжоў па крэдытах, якія неабходна аплаціць у 1932 годзе, і каштоўнасьць насенных і фуражных фондаў.

6. Грашовыя выдаткі на капітальныя ўкладаньні (будаўніцтва, пакупка жывёлы, інвэнтару і іншае), якія ўтвораны па працягу 1932 году, залічаюцца ў кошт утвараемых адлічэньняў (10—15 проц.) у непадзельны фонд.

Астача сум, адлічаных у непадзельны фонд, уносіцца на бягучы рахунак калгасу ў Дзяржбанк па капіталаўкладаньням і выдаткоўваецца ў 1933 годзе, выключна па прамому прызначэньню.

7. Забараніць стварэньне якіх небудзь іншых фондаў і адмяніць 3-проц. адлічэньне для разьмеркаваньня па абагуленай маемасьці.

8. На раду з выкананьнем плянаў заготовак, ужо ў ходзе абмалоту калгасы павінны выдаць калгаснікам авансы ў лік натуральнай часткі даходаў, у разьмеры 10—15 проц. фактычна абмалочанага хлеба, пры чым разьмеркаваньне хлеба праводзіць выключна па выпрацаваным калгаснікамі працядням, пачынаючы з 1 студзеня 1932 году.

9. У тых калгасах, дзе гэта будзе прызнана неабходным самімі калгаснікамі, праводзіць выдачу авансаў у лік натуральнай часткі даходаў у разьмерах 15—20 проц. прадукцыі, падлягаючай разьмеркаваньню паміж калгаснікамі, згодна папярэдняга пляну разьмеркаваньня.

10. Не дапускаць затрыманьня ў выдачы грашовай часткі даходу калгаснікам да канчатковага разьмеркаваньня даходу, устанавіўшы такі парадак, каб асноўная частка грошай, што атрымліваюцца калгасам за зданую (праданую) ім прадукцыю, выдавалася калгаснікам у парадку авансу па колькасьці выпрацаваных імі працядэён.



Устанаўленне ацэнкі працадня

1. Для таго, каб зацікавіць кожную бригаду, кожнага калгасніка і калгасніцу ў выніках работы, усе калгасы абавязаны няўхільна выконваць пастанову СНК СССР і ЦК УсеКП(б) ад 5 ліпеня г. г. аб тым, што „у залежнасці ад якасці работы бригады (размеры страт, тэрміны ўборкі, абмалог і вывазка хлеба і тэхнічных культур) ацэнка каштоўнасці працадня (альбо колькасць выпрацаваных працадзён) для бригады і бригадзіраў павышалася або паніжалася праўленьнем калгасу ў межах ад 10 да 20 процантаў“.

2. Паспяховасць работы бригады ўстанаўліваецца фактычна сабраным ураджаем з га, атрыманым удоем малака ад каровы, колькасцю вырашчаных парасят, цялят і іншай жывёлы, а таксама размерам усей прадукцыі, атрыманай бригадай з замацаванага за ёй вытворчага участку, таварнай фэрмы і іншых галін гаспадаркі.

Асабліва ўвага пры ацэнцы паспяховасці работы бригады павінна быць звернута на якасць работы бригады, ужыванне агра-тэхнічных і зоотэхнічных мерапрыемстваў, якасць ухода за жывёлай і сапраўдную барацьбу са стратамі, адыходам жывёлы і іншае.

3. Праўленне калгасу пры непасрэдным удзеле бригадзіра абгаварвае вынікі работы кожнай паасобнай бригады і ўстанаўлівае ў залежнасці ад гэтага ацэнку працадня, альбо павялічэнне ці зніжэнне колькасці працадзён для кожнай бригады і бригадзіра.

Вынікі работы бригад і вызначаная праўленьнем ацэнка працадня, альбо павялічэнне ці зніжэнне колькасці працадзён для бригады абгаварваюцца на вытворчых нарадах і канчаткова зацвярджаюцца агульным сходам калгаснікаў.

4. Для таго, каб устанавіць павялічэнне або паніжэнне ацэнкі працадня для паасобных бригад і бригадзіраў, праўленні калгасаў павінны вылічыць сярэдняю каштоўнасць працадня на калгасу ў цэлым.

Сярэдняя ацэнка працадня па калгасу ў цэлым вызначаецца сумай даходу, падлягаючага размеркаванню паміж калгаснікамі, падзеленай на ўсю колькасць налічаных калгаснікам працадзён за 1932 г.

5. Да вылічэння сярэдняй ацэнкі працадня па калгасу ў цэлым з сумы даходу, падлягаючай размеркаванню паміж калгаснікамі, вылічваецца сума выдаткавання на працягу году на даплату свінарам за здачу таварнай прадукцыі і захаванне парасят.

6. Калі сярэдняя ацэнка працадня ў калгасе ўстаноўленага Саветам МТС цвёрдага гарантыраванага мінімуму аплаты працадня для трактарыстаў МТС, то да вылічэння сярэдняй ацэнкі працадня з сумы даходу, падлягаючага размеркаванню паміж калгаснікамі, вылічваецца сума даходу, прыпадаючая на працадні трактарыстаў, выпрацаваныя імі ў гэтым калгасе на трактарах МТС.

7. Калі праўленне калгасу ўстанаўлівае бригадзе павялічэнне і паніжэнне працадзён да асноўнай колькасці выпрацаваных калгаснікамі бригады на працягу году, гэтыя працадні павінны размярковацца ўнутры бригады паміж асобнымі калгаснікамі з улікам якасці работы кожнага калгасніка, яго ўдзелу ў рабоце ў напружаных перыяды работ (пасеў, праполка і ўборка, захаванне ў добрым вы-

глядзе прымацаваных да яго коняў і інвентару і іншае).

Катэгарычна забараніць ураўніцельнае размеркаванне надбаўленай ці зніжанай колькасці працадзён бригадзе, паміж усімі калгаснікамі бригады.

Размеркаванне натуральнай часткі даходаў

Натуральная частка даходаў у калгасах размяркоўваецца наступным чынам:

1. У першую чаргу калгас выконвае плян дзяржаўных загацовак па збожжавым, тэхнічным культурам, бульбе, фуражу і іншым відам прадукцыі.

2. Адлічваецца адпаведная колькасць збожжа для пагашэння насенных і харчавых пазык мінулых гадоў у тых калгасах, якія атрымлівалі пазыкі.

3. Вылучаецца насенны фонд для забеспячэння пасевных плошчаў згодна плянаў на асеннюю сяўбу 1932 г. і веснавую сяўбу 1933 г. з улікам пашырэння пасевных плошчаў на 10—12 проц., забяспечыўшы ссылку лепшага па якасці насення і вылучаецца страхавы насенны фонд яравых культур у размеры 10—15 проц. насеннага фонду.

4. Вылучаецца фуражны фонд грубых, канцэнтраваных і сакавітых кармоў для поўнага забеспячэння кармамі конскага пагалоўя, таварных калгасных фэрм і іншай аграмаджанай жывёлы да новага ўраджаю і ствараецца недатыкальны страхавы фонд кармоў (сена, салома, мякіна) у размеры ня менш 15 проц. гадавой патрэбнасці.

5. Усе астатнія прадукты размяркоўваюцца паміж калгаснікамі па колькасці выпрацаваных імі з запісаных у працоўныя кніжкі працадзён.

Забараніць якое-бы то ні было абмежаванне размеру выдачы натуральнай часткі даходу лепшым калгаснікам, працуючым па сельскай гаспадарчай вытворчасці і выпрацаваўшым найбольшую колькасць працадзён.

6. Рэкамендаваць калгасам у адносінах да добра-сумленна працуючых калгаснікаў, якія маюць вялікую колькасць непрацаздольных членаў сям'і, практыкаваць павышаную выдачу натурай у лік надзежных ім даходаў па працаднёх, пры адпаведным зніжэнні грашовай часткі даходаў.

7. Пытанне аб стварэнні харчавога фонду для арганізацыі арцельнага харчавання калгаснікаў у час палявых работ, а таксама размер, парадак яго стварэння—вырашаецца агульным сходам калгаснікаў.

8. Пры размеркаванні фуражу павінна ўлічвацца наяўнасць жывёлы ў калгаснікаў з тым, каб калгаснікі, якія не атрымліваюць фонду, або атрымліваюць яго менш, узамен гэтага атрымалі б іншыя віды натуральнай прадукцыі, ня выходзячы аднак за межы ўстаноўленага ў даным калгасе размеру натуральных выдач на працадзень.

9. Адміністрацыя, кіруючы і рахунковы апарат калгасаў, незалежна ад колькасці выпрацаваных імі працадзён, ня можа атрымаць харчовага збожжа і іншых прадуктаў больш той колькасці, якую ў сярэднім атрымалі ў адным калгасе калгаснікі сталяй бригады, што добра-сумленна выконваюць на працягу году ўсе даручаныя ім работы. Каштоўнасць недапалучанай натуральнай часткі даходаў на выпрацаваных адміністрацыйна-кіруючымі работнікамі працадзён кампенсуецца грашыма.

10. Пры размеркаванні натуральнай часткі даходаў па працаднёх уключаюцца і працадні, выпрацаваныя трактарыстамі, членамі данага калгасу на

тракторы МТС, як у своїм калгасе, так і ў іншых калгасах.

Калі сума кошту прадуктаў, атрымліваемых трактарыстамі па прададнёх, перавышае суму даходаў, якія прыпадаюць на прададні, выпрацаваныя ім у калгасе, членам якога ён састаіць, дык трактарыст уплачвае розніцу свайму калгасу грашыма па дзяржаўных загатоўчых цэнах.

Разьмеркаваньне грашовай часткі даходаў

Грашова частка даходаў у калгасах разьмяркоўваецца наступным чынам:

1. У першую чаргу з грашовых даходаў калгасу ўтвараюцца:

а) усе плацяжы па крэдытах, якія трэба пагасіць у 1932 годзе, аплата сельска-гаспадарчага падатку, страхуўкі і іншых абавязацельстваў калгасу;

б) набывьцё акцый Трактарацэнтру;

в) аплата МТС за ўтвараемыя работы;

г) адлічэньне ў непадзельны фонд.

2. Акрамя таго з грашовых даходаў калгасу адлічваюцца:

а) усе зробленыя на працягу году вытворча-гаспадарчыя і адміністрацыйныя выдаткі. Сумы, якія адлічваюцца з даходаў таварных фэрм на прэміяваньне і на зэатэхнічнае абслугоўваньне фэрм, а таксама сродкі, што ўносяцца ў калгассаюз на ўтрыманьне калгассаюзаў, уключаюцца ў вытворча-гаспадарчыя і адміністрацыйныя выдаткі;

б) сума даходаў, якая прыпадае на прададні трактарыстаў МТС, выпрацаваная імі на трактары па ўстаноўленаму для іх гарантыраванаму мінімуму. (У тых калгасах, дзе ацэнка прададні ніжэй гарантыраванага мінімуму для трактарыста);

в) сумы, выплачаныя на працягу году сьвінарам за выкананьне плянаў па здачы прадукцыі і захаваньне парасят.

3. Уся астатняя сума грашовых даходаў пасля паказаных адлічэньняў разьмяркоўваецца паміж калгасьнікамі (дадаецца да сумы кошту прадукцыі, атрыманай па прададнёх) у адпаведнасьці з устаноўленай ацэнкай прададні.

Ўлік даходаў і правэрка запісаў прададзён

1. Праўленьні калгасаў павінны не пазьней 30-га жніўня правесці дэталёвую правэрку ўліку прададзён і запісу іх у працоўныя кніжкі калгасьнікаў за ўвесь пэрыяд работ з пачатку году з тым, каб кожны калгасьнік добра ведаў колькасць выпрацаваных ім прададзён.

2. Для правядзеньня гэтай работы ў кожным калгасе арганізаваць правяральныя камісіі ў складзе старшыні праўленьня калгасу, старшыні рэвізійнай камісіі, двух калгасьнікаў, якія абіраюцца агульным сходам з брыгадзірам тэй брыгады, прададні якой правяраюцца.

Камісія правярае ці сваячасова і правільна налічваюцца калгасьнікам прададні за выкананую работу, ці сваячасова запісваюцца ў працоўныя кніжкі і ці не перавышае агульная колькасць прададзён налічаныя ўсёй брыгадзе той колькасці, якая ўстаноўлена па вытворчым заданьні.

Пасьля правэркі складаюцца сьпісы калгасьнікаў па брыгадах з паказаньнем колькасці выпрацаваных кожным калгасьнікам паасобку прададзён з пачатку году і вывешваюцца на відных мясцох ва ўсіх паселішчах калгасу, а таксама шырока абмяркоўваюцца вынікі ўдзелу калгасьнікаў у веснавой сяўбе, праполцы, уборцы, жывёлагадоўлі і будаўніцтве на агульным сходзе калгасьнікаў.

3. Абавязьць рэвізійныя камісіі калгасаў арабіць да 30 жніўня правэрку паступленьня і выдаткаваньня сродкаў і прадуктаў, правільнасьць і сваячасовасьць запісаў па кнігах, выявіць запазьчанасьць калгасаў па атрыманых крэдытах, сваячасовае пагашэньне плацяжоў па крэдытах, па набывьці акцый Трактарацэнтру і г. д., правярыць таксама запазьчанасьць розных устаноў і арганізацый калгасу за рэалізаваную прадукцыю, правярыць запіс выдадзеных калгасьнікам авансаў як грашыма, так і натурай і правільнасьць выдачы іх па прададнёх. Вынікі правэркі абгаварыць на пасяджэньнях праўленьняў і агульных сходах калгасьнікаў.

4. Абавязьць праўленьні калгасаў наладзіць у час правядзеньня ўборачнай кампаніі дасканалы і поўны ўлік зьбіраемага ўраджаю з вытворчага вучастку кожнай паасобнай брыгады па кожнай культуры, арганізаваць дасканалы ўлік колькасці ўраджаю ў кожным паасобным памяшканьні (гумнах, сьвірнах, скляпох, буртах і т. д.).

5. Не пазьней 15 кастрычніка гэтага году ва ўсіх калгасах павінны быць складзены папярэднія пляны разьмеркаваньня даходаў, на аснове дакладных падлікаў ужо сабранага ўраджаю атрыманых даходаў і папярэдніх падлікаў астатняй часткі ўраджаю і ўсіх даходаў, якія калгас мяркуе атрымаць да 1-га студзеня 1933 году.

6. Складаныя папярэднія пляны разьмеркаваньня ўраджаю і даходаў шырока абгаварваюцца на вытворчых брыгадах і на агульных сходах калгасьнікаў.

7. Абавязьць калгассаюзы не пазьней 1-га сьнежня 1932 году падвесці вынікі папярэдняга разьмеркаваньня даходаў па ўсіх калгасах раёну на аснове складзеных у калгасах папярэдніх плянаў разьмеркаваньня, і даслаць у Калгасцэнтр БССР.

Канчатковае разьмеркаваньне і разлік з калгасьнікамі.

1. Калегія НКЗБ і праўленьне Калгасцэнтру абавязваюць райза, праўленьні калгассаюзаў і калгасаў да 15 студзеня 1933 году поўнасьцю скончыць разьмеркаваньне даходаў ва ўсіх калгасах, для чаго:

а) канчаткова ўдасканаліць разьмеры агульнага даходу калгасаў і ўсіх утвораных расходаў;

б) удасканаліць разьмеры адлічэньняў у непадзельны фонд на аснове фактычна атрыманага даходу;

в) поўнасьцю пакрыць усе абавязковыя плацяжы і абавязацельствы (па сельскагаспадарчым падатку, крэдытах, страхуўцы, акцыях Трактарацэнтру і г. д.);

г) дакладна правярыць і падлічыць колькасць прададзён, выпрацаваных калгасьнікамі на працягу 1932 году;

д) установіць на аснове падліку і якасьці ўтвораных работ пасьпяховасьць работы кожнай паасобнай брыгады, а таксама павышэньне і паніжэньне ацэнкі працадня альбо колькасьць працадзён для паасобных брыгад.

2. У разьмеркаваньні даходаў 1932 году ўдзельнічаюць усе працадні, якія выпрацаваны калгаснікамі з 1 студзеня 1932 году па 31 сьнежня 1932 году на ўсіх работах калгасу, у тым ліку па асеньняй сяўбе і зяблівым ворыве.

У тых калгасах, якія арганізаваліся пасьля ўборачнай кампаніі 1931 году і якія ўтварылі калектыўна толькі азіму сяўбу і зяблевае ворыва і ня мелі ў 1931 годзе ніякіх грашовых даходаў, выпрацаваныя калгаснікамі працадні на гэтых работах удзельнічаюць у разьмеркаваньні даходаў 1932 г.

3. Да 1-га лютага 1933 году ва ўсіх калгасах павінны быць закончаны поўнасьцю разьлікі з калгаснікамі па разьмеркаваньні даходаў 1932 году, поўнасьцю выдзелены калгаснікам належачы і харчовыя прадукты, фураж і грошы.

4. Пры ўтварэньні канчатковых разьлікаў з калгаснікамі павінны быць улічаны ўсе выдадзеныя на працягу 1932 году авансы як натурай так і грашыма.

5. Прапанаваць праўленьням калгассаюзаў не пазьней 15 лютага 1933 году прадставіць у Калгасцэнтр БССР канчатковую справаздачу па выніках разьмеркаваньня даходаў па ўсіх калгасах раёну.

Арганізацыйна-масавыя прадырэмствы

1. У мэтах забесьпячэньня сваячасовага і правільнага разьмеркаваньня даходаў і ўраджаю ў калгасах, належнага кіраўніцтва калгасамі па падрыхтоўцы і правядзеньню разьмеркаваньня даходаў, калегія НКЗБ і праўленьне Калгасцэнтру БССР абавязваюць усе райза, праўленьні калгассаюзу і МТС правесці наступныя мерапрыемствы:

а) на працягу з 15 па 25 жніўня правесці ва ўсіх раёнах 1-2-дзённыя курсы-канфэрэнцыі старшынь калгасаў для дэталёвай прапрацоўкі прынцыпаў і парадку разьмеркаваньня даходаў і ўраджаю ў 1932 годзе;

б) не пазьней 15 жніўня правесці ва ўсіх раёнах нарады старшынь рэвізійных камісій калгасаў, на якіх абгаварыць як прынцыпы і парадак разьмеркаваньня даходаў, так і задачы рэвізійных камісій у справе правільнай пастаноўкі ўлікі працы і ўсёй гаспадарчай дзейнасьці калгасу;

в) арганізаваць шырокую прапрацоўку пастановы калегіі НКЗБ і праўленьня Калгасцэнтру аб разьмеркаваньні даходаў у брыгадах і на агульных сходах калгаснікаў, для чаго калгассаюзам і МТС забясьпечыць пасылку работнікаў у калгасы для правядзеньня гэтай работы;

г) у другой палове жніўня гэтага году правесці ва ўсіх раёнах—2-3-дзённыя курсы-канфэрэнцыі рахункаводаў калгасаў для прапрацоўкі парадку складаньня плянаў разьмеркаваньня даходаў за 1932 год.

2. Наркамзем і Калгасцэнтр абавязваюць калгассаюзы, райза і МТС для акаваньня рэальнай дапамогі праўленьням калгасаў і кіраўніцтва падрыхтоўкай і правядзеньнем разьмеркаваньня даходаў і ўраджаю, прымаваць да групы 5—7 калгасаў па адным работніку з кіруючага складу зямельнага аддзелу, калгассаюзу, МТС і іншых раённых арганізацый з тым, каб гэтыя работнікі заставаліся ў калгасах да поўнага сканчэньня работ па разьмеркаваньні даходаў у вызначаныя тэрміны.

3. Даручыць райза, калгассаюзам і МТС забясьпечыць шырокі ўдзел і дапамогу ў разьмеркаваньні даходаў у калгасах з боку настаўнікаў, рахунковых работнікаў раёну, сельсаветаў, селькааперацый і іншых культурных сіл раёну і вёскі.

4. Абавязуць праўленьні калгасаў і калгассаюзаў забясьпечыць такі парадак, каб паступаючыя ад калгаснікаў скаргі на няправільна праведзеныя з імі разьлікі былі-б уважліва разгледжаны на працягу ня больш 3—5 дзён і па іх былі-б прыняты адпаведныя меры.

5. Абавязуць райза і калгассаюзы вылучыць у кожным раёне па аднаму калгасу, у якім правесці ў першую чаргу работу па папярэднім разьмеркаваньні даходаў з тым, каб на яго вопыце арганізаваць работу ў астатніх калгасах раёну.

6. Наркамзем і Калгасцэнтр БССР папярэджваюць райза, калгассаюзы і МТС, што дастатковае правядзеньне растлумачальнай работы, падмена самадзейнасьці саміх калгасных мас голым адміністраваньнем, несваячасовае правядзеньне разьмеркаваньня даходаў і разьлікаў з калгаснікамі, памылкі і скажэньні ў разьмеркаваньні даходаў будуць разглядацца як злачынства, накіраванае на зрыў справы па арганізацыйна-гаспадарчым умацаваньні калгасаў у іх арцельнай форме, як дапамога кулаку ў яго рабоце, накіраванай супроць калгаснага будаўніцтва.

Намеснік Народнага Камісара
Земляробства БССР Масюкоў.

Намеснік Праўленьня
Калгасцэнтру БССР Стрэле.



Ворыва пад жыта ў калгасе „Большавік“.

Аграпаход праводзіць вакол канкрэтных задач

У пастанове сакратарыяту ЦК КП(б)Б зусім ясна сказана, што аграпаход неабходна праводзіць „вакол канкрэтных задач па праполцы і ўборцы ўраджаю, доглядае за жывёлай і захаванні маладняка“, разгортваючы, адначасова, масавую агразаахатнічную вучобу рабочых саўгасаў, МТС і калгаснікаў пад лэзунгам „кожная вытворчая брыгада—гурток агра або воахатнікі“.

З часу апублікавання гэтай пастановы прайшло ўжо некалькі месяцаў. Мінулі такія важнейшыя кампаніі як злучка ў жывёлагадоўлі, праполка, сенаўборка, уборка азімых і ранніх яравых.

Аднак трэба адзначыць, што ў пераважнай большасці раёнаў не аданілі важнасці аграпаходу і не разгарнулі барацьбы за паспяховае яго правядзенне. Аграпаход ня стаў існуючым пунктам барацьбы за масавае аўладанне агразаахатнічай.

Гэтая недаацэнка масавай агразаахатнічай прапаганды, бязуюмна, зьяўляецца адной з прычын недавальняючага правядзення праполчнай кампаніі, значнай зацяжкі сенаўборкі.

Ігнараванне агразаахатнікі так-жа значна дало сябе адчуць і пры правядзенні ўборкі.

Цэнтральная задача ўборкі—барацьба са стратамі ў многіх калгасах саўгасах ня стала асноўным зьвязном уборачнай кампаніі.

Галоўнымі мерапрыемствамі для зьнішчэння страт пры ўборцы зернавых зьяўляецца, перш за ўсё, святасавая падрыхтоўка да ўборкі, прыстасаванне да жніўрака зернаўлавіцеляў, скідаванне і звоз снапоў адразу-ж пасля сушкі і безадкладны абмалот ураджаю. Акрамя гэтага, значнае захаванне збожжа дае зграбаванне каласоў, начная перавозка, перавозка ў прыстасаваных арбах (можна проста звычайнай цялегу падаслаць пасьцілкай), зьнішчэнне мышэй у амбарах і г. д. Аднак, гэтыя абавязковыя мерапрыемствы ў часе ўборкі ня ўжываліся ў большасці калгасаў.

Акрамя таго ёсць факты несвятасавога даядзення да калгасаў плянаў уборачнай кампаніі. Як прыклад можна прывесці Зарэцкі сельсавет, Плешчаніцкага раёну, дзе на 1 жніўня пляны ўборкі яшчэ ня былі даядзены да калгасаў у той час, як уборка ў калгасах пачалася 20 ліпеня.

На гэтай глебе вядзецца ўпарта агітацыя клясавага ворага і яго агентуры ўнутры калгасаў. Вось у калгасе „Чырвоны ўдарнік“, Ялагінскага сельсавету, Віцебскага раёну, вельмі марудна праходзіла ўборка сена, таму што брыгадзір на сенаўборцы Баўтута гаварыў калгаснікам: „Што нам глядзець на пастановы, калі і пазней месяцам скосім, сена ня страціць якасць“.

Праграма агразаахатніцтва ставіць зусім ясна задачу прыстасавання зернаўлавіцеляў да ўсіх абсалютна жніўрака. Але па маючыхся вестках гэтае каштоўнае мерапрыемства ня ўсюды скарыстоўваецца. Такое ганебнае ігнараванне аднаго з шляхоў барацьбы са стратамі тлумачыцца бюрократычнымі адносінамі да гэтай справы з боку рада раёнаў. Калі напрыклад запыталі старшыню райкалгасасюзу (Веткаўскі р-н) аб тым, што ім зроблена для прымянення ў калгасах раёну

зернаўлавіцеляў да жніўрака, ён даў адказ: „Думаю адкальці гэтую справу да будучага году“.

У тых раёнах, дзе да гэтай справы аднесліся сур'ёзна, ёсць рэальныя вынікі. Мсьціслаўская МТС ўявіла важнасць гэтага каштоўнага мерапрыемства і вылучыла брыгаду з 6 чалавек для выпрацоўкі зернаўлавіцеляў. За два дні брыгада зрабіла 40 штук і абавязалася забяспечыць усе жніўракі раёну зернаўлавіцелямі.

Другі прыклад. Калгасы Дварэцкага і Побадаўскага сельсавету, Рагачоўскага раёну, якія належным чынам падрыхтаваліся да ўборкі—забяспечылі ўсе жніўракі зернаўлавіцелямі і гэтым захавалі па 15—30 кг збожжа на кожны га.

Прыкладна такое-ж становішча мы маем і са скідаваннем.

Цікава адзначыць выступленне т. Сімакова, брыгадзіра брыгады № 3 калгасу „Авангард“, Кабыльніцкага сельсавету, Лёзьянскага раёну. Праз сваю раённую газету „Ленінскі сьцяг“ т. Сімакоў дзельца вопытам работы сваёй брыгады. Ён піша, што асноўныя памылкі леташняга году—нерацыянальнае скарыстоўванне рабочай сілы, адсутнасць здзельшчыны, познія выходы на работу—у ягнай брыгадзе ў гэтым годзе ліквідуюцца.

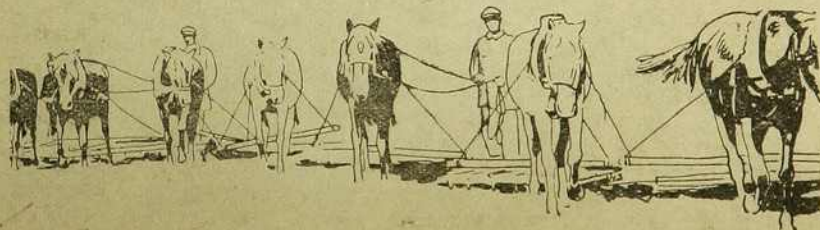
Галоўную ўвагу ў гэтым годзе брыгада тав. Сімакова і гэты калгас зьвяртаюць на якасць уборкі і на барацьбу са стратамі. Да ўборкі прыступлена зразу-ж як стала паспяваць жыта, 22 ліпеня. Брыгада, што працуе на жніве, зразу-ж вяжа снапы і ставіць у бабкі. Норма—8 чал. за дзень павінны вяжаць, зьвязаць і паставіць у бабкі 1 га. Пасля складкі снапоў у бабкі вытвараецца аграбаванне каласоў коннымі граблямі.

Складвае калгас снапы ў капякі і ў рамы. Тав. Сімакоў падкрэсьлівае, што складваць лепш у рамах, бо тут са снапоў сьцякае ўся вада, а пасярэдзіне ёсць вялікі доступ паветра.

Калі збожжа падсохне, яно звозіцца ў такі. Перавозіць лепш усяго пад вечар, каб меней абсыпалася. А для захавання зярна трэба падсцілаць калёсы падсцілкай.

„Патрэба,—піша т. Сімакоў,—ачысьціць зямлю каля дзвярэй такоў, каб можна была сабраць выпашае зярно“.

Зразумела, што правядзенне ўборкі згодна запатрабаванняў агразаахатнікі магчыма толькі пры правядзенні ўсёй работы па аснове сапраўднай здзельшчыны, пры шырокім укараненні ў працу сацыялістычных метадаў—сацсаборніцтва і ўдарніцтва. Вялікую ролю адыгрывае ў часе ўборкі ўдзел усёй савецкай грамадзкасці ў рабоце саўгасу і калгасу. Шэфтуючыя калектывы павінны дапамагчы сваім падшэфным калгасам.



Служба азімых у калгасе Першага Мая.

Мы маем прыклады актыўнай дапамогі рабочых калектываў калгасам пасылкай брыгад па рамонце інвентара і машын пры непасрэднай дапамозе ў правядзенні ўборачнай і другіх кампаній.

Так, польскаму нацыянальнаму калгасу „Орка“, Бабруйскага раёну, вялікую дапамогу пры ўборцы аказалі шэфы з арцелі „Чырвоны металіст“ і рабочыя шклозаводу „Камінтэрн“, які стаяў на рамонце. Працуючы на полі поплич з рабочымі—калгаснікамі перавялі ад іх метады работы—сацыялістычнае спароніцтва.

Але дапамога шэфскіх арганізацый пакуль што яшчэ зьяўляецца ў большасці ў дапамозе адрамантаваць інвентар або правесці тую ці іншую гаспадарчую работу. Неабходна дабіцца таго, каб шэфы зьяўляліся насіццямі працоўнай культуры ў калгас. Шэфы павінны арганізоўваць у сваіх падшэфных калгасах гурткі вывучэння агразаатэхнікі і тэхнікі машын і штодзённа дапамагаць гэтым гурткам праводзіць сваю работу.

Праграма аграпаходу зьвяртае ўвагу ўсіх арганізацый і асабліва МТС, саўгасаў і калгасаў на неабходнасць выпрацаваць плян укаранення агразаатэхнікі ў часе той ці іншай гаспадарчай кампаніі. Аднак пакуль што мы яшчэ ня маем звестак аб выкананні гэтага пункту.

Таксама нявыканана праграма аграпаходу і ў частцы культурнага абслугоўвання рабочых саўгасаў, МТС і калгаснікаў. Становішча бібліятэк змалюе не правяралася. Галосныя мыткі газет практыкуюцца далёка ня ўсюды.

Неабходна зараз-жа зьвярнуць належную ўвагу на гэты важнейшы адстаючы вучастак барацьбы за ўраджай.

Безадкладна трэба ўзяцца за наладжанне нармальнай работы насыценгазет. Шмат фактаў гавораць аб тым, што там, дзе насыценгазета становіцца на чале мас, вытворчая работа праводзіцца паспяхова і перамога забяспечана. Так, калгас „Пралетары“, Пухавіцкага раёну, здолеў справіцца з ўборкай таму, што насыценгазета ўзначаліла барацьбу мас за паспяховую ўборку; таму, што насыценгазета многа працавала над укараненнем у калгасе сацыялістычных метадаў работы; таму, што на раду з праўленьнем насыценгазета ўключалася ў барацьбу за ўраджай, за стварэнне моцных

брыгад з пастаянным складам калгаснікаў.

Калгас „Шлях да сацыялізму“, Гладанскага сельсавету, Лёзьянскага раёну стварыў моцныя брыгады, увёў сапраўдную зьдзельшчыну, па-бальшавіцку барацьбу за ўраджай, за агразаатэхніку. На 23 ліпеня калгас скасіў 208 га сенаўкосы; з якіх 202 га зьвезена ў гумны, заклаў 13 тон сіласу, угнаў 43 га поля і разгарнуў уборку збожжа і тэхкультур.

У выніку гэтых гаспадарчых дасягненняў калгасу, аднаасобнікі—беднякі і сераднякі сталі падаваць заявы аб прыёме іх у калгас.

Такія-ж факты прыліву ў калгасы, дзякуючы добра наладжанай работы, маюць месца і ў Кушлікоўскім і Замшанскім сельсаветах, Полацкага раёну. У часе разгортвання ўборкі за некалькі дзён у калгасы Кушлікоўскага сельсавету ўступіла 16 бядняцка-серадняцкіх гаспадарак. У калгас „Акцябр“ Замшанскага сельсавету ўступіла 4 гаспадаркі і г. д.

Цяпер трэба зьвярнуць асаблівую ўвагу на арганізацыю агразаатэхнічных гурткоў, па наладжанні іх нармальнай рабоце, на шырокі масавы абмен вопытам саўгасаў, МТС, калгасаў і брыгад. Асаблівую ўвагу неабходна зьвярнуць на работу камсамольскіх двароў высокага ўраджаю, на работу маладзевых брыгад „дагнаць і перагнаць“.

Аграпаход павінен быць магутным сродкам барацьбы за агразаатэхнічную пісьменнасць калгаснікаў і рабочых сельскай гаспадаркі. Аграпаход павінен праводзіцца „вакол канкрэтных задач па лепшым доглядзе жывёлы і маладняка, правядзенні ўборачнай кампаніі, асенняй сяўбы і зяблевага ворыва“ (з пастановы сакратарыяту ЦК). І чым лепш, чым дасканальчымі ўлічым урокі ўборачнай тым з большым поспехам зможам праводзіць аградохап у часе асенняй сяўбы зяблевага ворыва.

А. Турэцкі.



Авёс на асушаным балоце вырас у стан чалавека (Чырвонаярмейск. камуна, Полацкі раён).



Збор гуркоў у калгасе „Чырвоны гароднік“ (пад Менскам).

Барацьба за корм—барацьба за разьвіцьцё сацыялістычнай жывёлагадоўлі

Забясьпечыць кармамі жывёлу

Сіласная кампанія адыгрывае вялізнае значэньне ў справе забясьпечаньня сацжывёлагадоўлі сочнымі сіласнымі кармамі. Сілас—рашае поспех малочна-тварных фэрм у галіне падтрымкі сытнасьці жывёлы і выхалу малочна-тварнай прадукцыі.

Таму задача малочна-тварных фэрм саўгасаў з жывёлагадоўчым напрамкам змагацца за 80 тыс. тон сіласу з тым, каб дабіцца здачы малочнай прадукцыі 16 тыс. літраў, мяса 400 тон. Дабіцца сярэдняга гадавога ўдою малака з каровы 1 тыс. 500 літраў. А гэта магчыма дабіцца тады, калі жывёла будзе забясьпечана на 100 проц. сакавітымі кармамі—сіласам, і грубымі канцэнтраванымі кармамі—правільным і добракасным доглядам.

Каб выканаць гэту задачу, неабходна скарыстаць усе магчымасьці, скарыстаць усе мясцовыя рэсурсы, каб выканаць плян сіласаваньня.

Сьмяцьцёвыя травы, лісты з дрэў (ясеню, клёну, дуба і іншых лісьцьевенных дрэў), батва з бульбы, лісты і кочкі з капусты, другі ўкос сенажаці—усё гэта магчыма скарыстаць пад зялёны корм для жывёлы.

Каб улічыць прабелы мінулага году ў загатоўцы сіласных кармоў—у гэтым годзе трэба навярстаць упушчанае.

Сіласная кампанія даўно ўжо пачалася. Але не выстарчалныя тэмпы наглядаюцца ў Барысаўскім раёне. Плян сіласаваньня па раёне складае 20 тыс. тон у тым ліку па калгасным сэктары 15 тыс. 300 тон і саўгасным 4 тыс. 700 тон.

На 10 ліпеня плян сіласаваньня па калгасах, саўгасах і прыгарадных гаспадарках выканан усяго на 0,15 проц. агульнага пляну. Сьмяцьцёвыя травы ад поляна на сілас не скарыстоўваюцца. Ня глядзячы на тое, што плян засеву сіласных культур выканан усяго на 33 проц., але і гэтыя травы пачынаюць сохнуць незасіласаванымі.

Сіласуйце корм у капцох

Поспех сіласаваньня ў капцох забясьпечваецца тым, што: у капцы закладаецца сьвежая, зялёная, чыстая ад зямлі сырая маса. Капцы закладаюцца на працягу 3—4 дзён. Маса, якая сіласуецца, павінна быць добра ўтрамбована. Капцы засыпаюцца зямлёю на глыбіню 0,5—1 м. Капцы трэба забясьпечыць добрым доглядам, папярэдзіць утварэньне шчылін і пападаньне ў сілас як паветра, так і вады. Будаваць капцы далёка ад хлявоў, выбіраць высокае месца і абкопчаць адводнымі каналамі.

Пабудова траншэй і капцоў

Найлепшай сіласахавальнай зьяўляецца сіласная вежа. Але асноўным відам сіласных пабудов у 1932 годзе ў БССР будуць ішчэ сіласныя траншэй, траншэй-капцы, сіласныя ямы і сіласныя капцы.

Траншэй і капцы будуцца блізка каля скотных двароў, у такой адлегласьці, каб у сілас не папала гнявая жыва. Месца для пабудовы трэба выбіраць узвышанае, з добрым сьцёкам дажджавых і сьнега-

Ніводзін саўгас у раёне, а іх ёсьць 3, не прыступіў да сіласаваньня. Толькі калгас „Чырвоны баец“ засіласаваў 25 тон, ды калгас „Ударнік“ 5 тон.

На 1-га жніўня засталася тая самая лічба.

Па раёне налічваецца ям і траншэй, ёмістасьцю ў 4.118 тон сіласу, якія з мінулага году не рамантаваліся і ні ў якім разе ў гэтым годзе ня могуць быць запоўнены сіласам. Яны патрабуюць рамонту. Да будаўніцтва новых ям і траншэй не прыступаюць. Азьдзяціцкі, Баранскі, В. Негнаўскі, Перасадзкі, Прыгарадны, Хаўколедкі і іншыя сельсаветы не пабудавалі ніводнай сіласнай ямы.

У калгасе „Маяк сацыялізму“ сіласная вежа, на якую затрачана шмат сродкаў, развалілася. Аб рамонце і сіласаваньні ніхто ня думае.

Чым тлумачыць такое ганебнае адставаньне?

Раённыя калгаснія, зямельныя і прафсаюзныя арганізацыі слаба кіруюць сельсаветамі, калгасамі і саўгасамі. Партыйныя ячэйкі, камсамольскія і сельсаветы на мясцох ня ўлічылі важнасьці сіласнай кампаніі і сваячасовай уборкі сенажаці, не паклалі ў сваю працу 6 гістарычных умоў тав. Сталіна. Недаацанілі сіласнага корму—як галоўнай кармовай базы, а спасылаюцца, што „хопіць сена, няма часу займацца сіласаваньнем“.

Даволі плаваць у апартуністычным балодзе. Барысаўскі раён павінен выйсьці з глыбокіх прарываў. Трэба надаць максымум увагі сіласнай кампаніі і на базе разгорнутай бальшавіцкай работы пад кіраўніцтвам партыйнай арганізацыі—мабілізаваць вакол гэтай кампаніі калгасныя масы, выканаць плян сіласаваньня ў 2.000 тон.

А. Кузьмянок.

вых вод. Грунтовыя воды не павінны даходзіць да дна сіласахавальні ня менш як на паўмэтра.

Лепшы грунт—гліністы і сугліністы. Капцы можна будаваць і на пячаным грунце. Напрамак траншэй і капцоў з поўначы на поўдзень. Шырыня траншэй: па дну 5 мэтраў, зверху 6 мэтраў. Шырыня капца над траншэяй—6 мэтраў. Шырыня капца (самастойнага, без траншэй)—5—6 мэтраў, глыбіня траншэй—2 з паловаю мэтра, вышыня капца над траншэяй—4 мэтры, даўжыня траншэй і капцоў—да 30 мэтраў. З паўднёвага канца ў траншэю робіцца ўезд. У такую траншэю-капец зьмесьціцца да 450—500 тон сіласу, у самастойны капец—200—250 тон.

Сьценкі і дно траншэй—перад закладкай сіласнай масы трэба добра змачыць вадою: паліваць паступова, каб вада не размывала сьценак. Рэкамэндуецца ў ваду для паліўкі сьценак і дна траншэй дабаўляць соль з разьліку: на 1 квадратны мэтр дна і сьценак—1 кілёграм солі. Прамытыя

салоним растворам съенкі і дно траншеі ня ўцягваюць у сябе сіласны сок і зьберагаюць ад пападаньня ў яго вады і паветра.

Уборка зялёнай масы

Уборку зялёнай масы пачынаць ня больш як за 1—2 дні да сіласаваньня, каб яна не пасохла і не пажаўцела ў кучах. Сіласная маса павінна быць чыстая ад зямлі: забруджаны сілас небяспечны для скармліваньня. Бульбянік зжынаюць жняяркамі, альбо сярпамі і скідваюць у такія кучы, якія-б забяспечылі хуткую звозку яго, і з другога боку, у якіх-бы ён не пажаўцеў. Пры рабоце на жняярках самаскідваючы апарат выключаецца, уключэнне яго робіцца нагою, што забяспечвае ўкладку куч бульбяніка ў адзін рад. Бураковае бацьвінне зжынаць сярпамі перад капаньнем буракоў і складваць у кучы на салому.

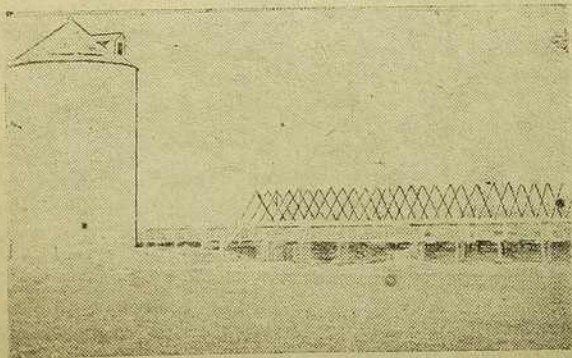
Абавязковаму зьмяльчэнню на сіласарэзках або саломарэзках падлягаюць: сланечнік, бацьвінне земляной грушы, кукуруза, лопух, крапіва, палын, чарот, камыш і сітнік, аер, салом, лубін, дрэвеснае гальлё, гарбузы і ўсе перастаяўшыя на корані расьліны. Усе-ж іншыя расьліны—бацьвінне, корань-плодаў і гародных расьлін, лугавая, балотная і канюшынная атава, асака і бульбянік—можна сіласаваць у цэлым відзе. Практыка паказвае, што сіласаваньне гэтых расьлін у цэлым відзе далкам забяспечвае атрыманьне добрага сіласу.

Звозка і ўкладна зялёнай масы

Калі дно траншеі пясчанае,—трэба пакласьці слой мятай тлустай гліны ў 20 см і ўтрамбаваць. На гэту гліну накладаецца слой мокрага падсьцілачнага торфу ў 10 см.

Загружаюць траншею з глухога паўночнага канца, пакуль не закладуць гэты канец і ня выраўняюць яго з зямлёю. Тады з гэтага канца ўжджаюць у траншею з вазамі, якімі і трамбуюць сіласную масу. Перавозяць сіласную масу на высокіх драбінах або доўгіх панарадах, каб не забруджваць расьліннасьць калёсамі.

Каля ўсіх чатырох вуглоў траншеі ўкатваецца па чатыры бярвяны такой даўжыні, каб яны над зямлёй мелі: 2 м, 3 м, 3,5 м і 4 м. Да 2 мэтраў вышыні капец не павінен звужацца: пасьпешнае звужаньне зьмяняе колькасць сіласнай масы, якую можна



Сіласная вежа і пабудова карытніка ў калгасе „Кастрычніцкая рэвалюцыя“.

закласьці ў капец; трэба справу паставіць так, каб у капец увайшло найбольш сіласнай масы. Калі капец паднялі да 2 мэтраў, падымаюць мост і кладуць прырадняй яго пласьцінай на ніжэйшыя бярвенны ў два мэтры і па гэтым мосьце ўвозяць вазы на капец. Так падымаюць мост паступова аж да 4 мэтраў.

Найлепш трэба ўтрамбоўваць бакі кацца, але добра трэба ўтоптаць і сярэдзіну.

Асаблівую ўвагу трэба зьвярнуць на ўтрамбоўваньне сіласнай масы ў канцы дня, пры заканчэньні работ. На капец трэба паставіць вопытнага ўкладчыка, каб ён раўнамерна ўкладваў масу і роўна вёў бакі. Калі капец ня будзе роўна пакладзены, то пры асяданьні ён дасьць западзіны, у якіх будзе застоўвацца дажджавая вада і пападаць у капец.

Сіласная маса накрываецца слоём мокрага падсьцілачнага торфу ў 10 сантымэтраў, ці дробнага мокрага балотнага торфу, або намочанага дрэвеснага лісту. Саламяную сечку на пакрыцьцё браць ня раіцца: яна многа ўносіць паветра, ад чаго псуецца сілас.

Паверх торфу кладзецца на гліністых грунтах—пласт тлустай гліны (зьверху кацца) у 10 см, а паверх яе пласт грунтовай гліны ў 50 см як зверху, так і з бакоў кацца. На сугліністых грунтах пласт тлустай гліны зверху кацца ў 20 см, а паверх яе слой зямлі ў 75 см, як зверху, так і з бакоў кацца; на пясчаных грунтах—тлустая гліна перамешваецца з саламянай сечкай. Ёю абкладаецца ўвесь капец. Зверху ў 30 см, з бакоў у 15 см. Паверх гліны насыпаецца пясок таўшчынёю ў 1 мэтр. Вакол кацца выкопваецца канава.

На гліністых грунтах канава выкопваецца на адлегласьці 1½—2 мэтра ад кацца. На сугліністых—на адлегласьці 2—2½ мэтра, а на пясчаных—на адлегласьці 2½—3 мэтра. Ад гэтых каптоў выкопваюцца яшчэ адводныя каналы для сьцёку вод.

Догляд за кацом

На працягу 20 дзён за кацом штодня наглядаюць: як толькі зьявіцца шчыліны або западзіны—іх трэба закладваць мятай тлустай глінай і ўтрамбоўваць ручной трамбоўкай. Пасьля 20 дзён над кацом неабходна паставіць навес.

Перад наступленьнем марозаў капец трэба абкласьці да 1 мэтра таўшчынёю. Для гэтага скарыстоўваецца старая паляжалая салом, дрэвесны ліст, мох, падсьцілачны торф. Уся пакрышка павінна быць сухой.

Сіласны капец адчыняецца з паўднёвага боку.

Зняўшы цёплую пакрышку, лапатаю скапваюць аямлю. Сілас выразаюць з канца пластамі зверху ўніз асобнай лапатай-разаком.

Ад сьнегу і марозу сілас закрываецца саламяным шчытам, таўшчынёю ў 20 сантымэтраў. Для пакрыцьця сіласу ўлетку—з боку яго выразкі—робяць таксама шчыт з тоўстых дошак, які шчыльна прыстаўляецца да сіласу.

Аграном Маркаў.

Адбор насеньнікаў гародніны і кармовых караньплодаў

У сувязі з шырокім разгортваньнем гароднай гаспадаркі асаблівае значэньне набывае забясьпечаньне гатунковым насеньнем гэтых плошчаў. Барацьба за гатунковае насенне зьяўляецца барацьбой за высокі ўраджай добрай якасьці.

Сярод кожнай культуры ёсьць сарты для розных мэт культываваньня. Для выганкі раньняга прадукту ёсьць хуткасьпелыя гатункі (капуста № 1, морква каратэль-парыская, гуркі—Мурамскія), дамешка-ж да іх больш познасьпеючых значна зьяўжае чакаемы эфэкт, што звычайна можна назіраць на нашых палёх. Неадначасова пасьпяваньне расьцягвае тэрмін уборкі, што вядзе да дадатковай затраты працоўнай сілы і несваячасовага атрыманьня ўраджаю.

Адначасова мы маем і позьнія сарты, звычайна даючыя больш высокі ўраджай і прадукт якіх скарыстоўваецца для другіх мэт, чым хуткасьпелых (гуркі-доўжык для засолкі, капуста беларуская, Слава і Браўшвэйская для сквашваньня, морква Нанская паўдоўгая для зімовага хаваньня). Домешка да гэтых гатункаў больш хуткасьпелых не пажадана, бо, напрыклад, засолка гуркоў на зіму ўтвараецца ў жніўні—верасьні, а заквашваньне капусты ў кастрычніку—лістападзе, морква для захаваньня ўбіраецца ўвосень, прысутнічаньне ў гэтых пасавах сартоў хуткасьпелага насеньня дасць і частковае пасьпяваньне ў больш раньні перыяд і павядзе да несваячасовага і неарганізаванага збору, альбо частковай страты ўраджаю (хуткасьпелыя сарты капусты і морквы ад ператрымкі трэскаюцца, гуркі жаўцеюць і г. д.). Таму вырашчаючы насенне хуткасьпелых гатункаў, мы павінны на насеньнікі адбіраць толькі расьліны хуткасьпелыя, а сярод позьнясьпелых наадварот выдаляць усе вельмі раньнія. Гэты адбор вядзецца непасрэдна на полі ў час росту і ўборкі расьлін.

На афарбоўку пры адборы мы павінны таксама звяртаць увагу. Так, напрыклад, у капусты большая бялізна ў надворных лісьцяў зьвязана з большай далікатнасьцю і лепшай якасьцю качана. У сталовых буракоў наадварот, найбольш інтэнсыўная афарбоўка і меншая кальцаватасьць мякаці ўказвае ва далікатнасьць пабудовы і лепшую ўсваемасьць. Акрамя таго афарбоўка зьяўляецца сартавой адзнакай, а мы ўжо падкрэсьлівалі, што розныя сарты адрозьніваюцца па ўраджайнасьці і якасьці, пагатаму адбор павінен вярнуцца і на афарбоўцы, бо інакш атрымаем спракаты матар'ял з пагоршанай якасьцю.

Форма караньплоду альбо плада зьяўляецца сартавой адзнакай і зьвязана з гаспадарчымі ўласцівасьцямі. Так, напрыклад, плоскія і акруглыя формы караньплодаў у параўнаньні з доўгімі адрозьніваюцца большай хуткасьпеласьцю, гладкасьцю кажуры і маюць амаль надземнае палажэньне, палягчыючае механізацыю ўборкі, ачыстку і мойку. Караньплоды адбіраюцца на насеньнікі з невялікімі галоўкамі, гладкія, а ўсе разгаліненыя—выбракоўваюцца. У капусты круглыя формы качана пры аднолькавай шчыльнасьці больш транспартабельныя

і менш размачальваюцца пры перавозках у параўнаньні з гатункамі плоскімі, асабліва калі яны некалькі куткаваты. Пры хаваньні капусты праз зіму ў сьвежым выглядзе, лепшыя вынікі даюць таксама больш шчыльныя гатункі з круглай формай як беларуская і Амагер.

Адбор павінен вытварацца па наступных адзнаках: у капусты па часе пасьпяваньня, форме качана, афарбоўцы лісьцяў, шчыльнасьці качана. У сталовых буракоў—форме караньплоду (у плоскіх застаўляюцца на насеньнікі плоскія, а ў круглых—круглыя), а таксама маючых інтэнсыўную афарбоўку мякаці і малую кальцаватасьць, што можна вызначыць шляхам разрэзваньня караньплодаў перад пасадкай у вэртэкальным напрамку і выбракаваць усе расьліны з дрэннай кальцаўкай, бо пасадка насеньнікаў буракоў палавінкамі зусім магчыма. Кармовыя буракі адбіраюцца на насеньнікі, як і астатнія караньплоды, таксама тыповай формы афарбоўкі, а ўсе дамешкі выбракоўваюцца.

У гуркоў адбор вядзецца па тыпічнасьці зьяўнага плада і часу пасьпяваньня і ўсе моцна адхіляючыся ад сорту расьліны вырываюцца альбо плады зьбіраюцца зьяўнамі.

Акрамя падтрыманьня адбору неабходна ведаць, што засьмечваньне можа быць зроблена і пры зьмежных пасадах розных сартоў той-жа культуры. Бо вядома, што ў расьлін, як і ў жывёл, ёсьць мужчынскі і жаночы пол. Каб завязалася насенне ў расьліны—мужчынскі род (пылок) павінен трапіць на рыльца слупка (жаночы род) і запладніць завязь.

Гародныя расьліны і караньплоды падзяляюцца на самапылкавацеляў (калі расьліна апылкоўваецца пылком тэй-жа кветкі) і крыжавапылкавацеляў (калі апылкаваньне ўтвараецца пылком з другіх расьлін).

Да самаапылкавацеляў адносяцца таматы, гарох і фасоль. Да перакрываапылкавацеляў—гуркі, буракі, капуста, бруква, рэпа, турнепс, рэдзька, дыбуля і г. д.

Розныя сарты самаапылкоўваючыхся расьлін мажліва на насенне высяваць у блізкай адлегласьці адзін сорт ад другога. У той час як розныя сарты крыжаваапылкоўваючыхся расьлін павінны высадвацца на адлегласьці каля аднаго кілёметра адзін сорт ад другога, бо вядома, што пылок пераносяцца на вялікую адлегласьць ветрам і насякомымі (звычайна пчолам).

Акрамя сартоў той-жа культуры таксама скрыжоўваюцца паміж сабой некаторыя культуры, якія не павінны высадвацца ў блізкасьці, а абавязкова прастранствена ізалявана. Капуста белакачаная лёгка скрыжоўваецца з чырвонакачаннай, кольрабі і ліставой і ўсе капустныя паміж сабой: бруква лёгка скрыжоўваецца з рэпай і турнепсам, а рэпа ў сваю чаргу з турнепсам, а рэдзіс з рэдзькай. Гэтак сама сталовая морква з кармовай, а сталовыя буракі з кармовымі і абодвы апошнія з цукровымі буракамі. Таму ўсе гэтыя культуры на насеньнікі павінны высадвацца ізалявана.

Красачкін.

Адказныя рэдактары:

С. Міцькоў.
Н. Міхайлаў.

ШЛЯХІ
КАЛЕКТЫВІЗАЦЫІ



1390

шлях
калектывізацыі

КАЛЕКТЫВІ



На 12 мес.—24 нумары 3 р.
 „ 6 „ —12 „ р. 1 50
 „ 3 „ —6 „ — 75
 „ 1 „ —2 „ — 25

ПАДПІСКУ ЗДАВАЙЦЕ НА
ПОШТУ АЛЬБО ЛІСТАНОСЦУ.

Адрас рэдакцыі часопісу:
гор. МЕНСК, САВЕЦКАЯ.