

Шляхи калектыбізаны

1569

XVIII
7985



1932

18



НА АСНОВЕ ЁСТОЙЛІВАГА ЗЕМЛЯКАРЫСТАНЬНЯ— ДА ЯКАСНАГА ПАД'ЁМУ КАЛГАСНАЙ ВЫТВОРЧАСЬЦІ

АБ СТВАРЭННІ УСТОЙЛІВАГА ЗЕМЛЯКАРЫСТАНЬНЯ КАЛГАСАЎ

(Пастанова Цэнтральнага Выканаўчага Камітэту і Савету Народных Камісараў СССР)

У важнейшых сельскагаспадарчых раёнах СССР калектывізацыя ў асноўным закончана. Калгаснае сялянства ў гэтых раёнах сканцэтравала ў сваім скарыстаньні 80—90 проц. усёй дзяржаўнай зямлі, якая знаходзілася раней у аднаасобным карыстаньні, і тым самым наўзаўсёды пакончыла з бічом аднаасобнай гаспадаркі—дэраспалосіцай, далёказямельлем і раздробненасьцю зямельных вучасткаў. Гэта дае магчымасьць цяпер на падставе ўзрастаючай мэханізацыі стварыць на землях, прадастаўленых рабоча-сялянскай дзяржавай у карыстаньне сялянства, устойлівую і культурную гаспадарку, шляхам расшчэпа паляпшэньня апрацоўкі палёў, барацьбы з іх засьмечанасьцю, устанавленьня севазваротаў і ўнясеньня ўгнаеньняў. Між тым на мясцох адзначаюцца шматлікія факты адрэзкі зямлі, якая знаходзіцца ў карыстаньні калгасаў, для саўгасаў; самавольнай зьмены мясцовымі органамі ўлады граніц паміж калгасамі, шляхам іх узбуйненьня або разбуйненьня; адрэзкі зямель ад калгасаў у сувязі з выхадам асобных членаў са складу калгасаў і перадзелу зямлі паміж паасобнымі калгасамі.

Цэнтральны Выканаўчы Камітэт і Савет Народных Камісараў Саюзу ССР пастанаўляюць:

1. Пры захаванні непакіснасьці ўласнасьці рабоча-сялянскай дзяржавы на зямлю, замацаваць за кожным калгасам зямлю, якая знаходзіцца ў яго працоўным карыстаньні ў існуючых зараз граніцах, забараніўшы ўсякія перадзелы.

2. Для вырашэньня зямельных спрэчак і ўсіх пытаньняў, звязаных з землякарыстаньнем калгасаў, стварыць раённыя зямельныя камісіі пад старшынствам загадчыка райза ў складзе дырэктара МТС, раённага агранома і двух старшын калгасаў.

Такія-ж камісіі стварыць у абласных, краевых і рэспубліканскіх цэнтрах. Стварыць пры Наркамземе СССР вышэйшую зямельную камісію СССР і РСФСР пад старшынствам народнага камісара земляробства СССР. Склад раённых, абласных і краевых зямельных камісій зацьвярджаецца прэзыдыумамі адпаведных выканкомаў.

Склад рэспубліканскіх камісій зацьвярджаецца прэзыдыумамі ЦВК саюзных рэспублік, а вышэйшая зямельная камісія—прэзыдыумам ЦВК СССР.

Заўвага: Пастанова ніжэйшай зямельнай камісіі, неадволенай стараной можа быць абскарджана ў вышэйшую камісію.

3. Забараніць мясцовым органам улады, надалей праводзіць якія-б там ні было адрэзкі зямляў, якія знаходзіцца ў карыстаньні калгасаў, саўгасаў і калгасаў без асобнай пастановы ў кожным паасобным выпадку вышэйшай зямельнай камісіі.

4. Забараніць раённым органам улады праводзіць адрэзкі зямляў ад адных калгасаў з перадачай іх у карыстаньне другім калгасам. Зьмена граніц калгасаў у сувязі з іх аб'яднаньнем і разбуйненьнем дапускаецца толькі пры згодзе ня менш трох чвэртак членаў калгасаў, якія аб'яднаюцца або разбуйняюцца і пасьля зацьверджаньня ў кожным паасобным выпадку абласной або краёвой зямельнай камісіі.

5. Зьмена граніц і абмен зямляў паміж калгасамі ў мэтах зьнішчэньня дэраспалосіцы і далёказямельля можа праводзіцца толькі паводле пастановы раённых зямельных камісій. У выпадку, калі адзін калгас перадае другому на падставе пастановы раённай зямельнай камісіі зямлю, якую ён палепшыў шляхам раскарчоўкі, мэліярацыі, застасаваньня ўгнаеньняў і г. д., дык калгас, які атрымаў зямлю ў карыстаньне, абавязан вярнуць зробленыя затраты.

6. Граніцы землякарыстаньня калгасаў ня могуць зьмяняцца ў сувязі з выходамі паасобных членаў калгасаў. Запрапанаваны мясцовым органам улады строга прытрымлівацца статуту с.г. арцелі, згодна якога вышаўшыя з калгасаў надзяляюцца зямлёю толькі з свабодных дзяржаўных зямельных фондаў, але ні ў якім выпадку не за кошт фактычнага землякарыстаньня калгасу.

7. Прырэзка зямель калгасам у сувязі з уступленьнем у калгас аднаасобнікаў праводзіцца ў раённай устаноўленым парадку сельсаветам за кошт аднаасобнага землякарыстаньня.

Старшыня Цэнтральнага Выканаўчага
Камітэту Саюзу ССР

М. Калінін.

Старшыня Савету Народных Камісараў
Саюзу ССР

В. Молатаў (Скрабін).

Сакратар Цэнтральнага Выканаўчага
Камітэту Саюзу ССР

А. Евукідзе.

3 верасьня 1932 г.
Маасква, Крэмль.

КАЛЕКТЫВІЗАЦЫЯ

18
1932

ВЕРАСЕНЬ

Пралетары ўсіх краўў, злучайцеся!

З Ъ М Е С Т

Перадавая—Адова Ленінградзкіх рабочых.

У адказ на заклік рабочых гор. Ле-ніна.

К. Г.—Перадавікі заготовак.

П. Кавалёў—Узор бальшавіцкай ба-рацьбы за хлеб.

Калгасы Жыткавіцкага раёну выка-налі гадавы плян.

Н. Ерафеяў—Баявая задача калга-саў.

Праф. Кузьніцкі—Чым араць?

Дзёве мэты.

А. Савельяў і Н. Барабанаў—За зі-мовы пасеў сланечніка на сілас і на-сеньне.

У. Цішкевіч, А. Турэцкі—Арганіза-ваць перамогу на фронце сяўбы.

С.—Калгаснікі „Чырвонай Нiвы“.

В. Русовіч—Вопыт партарганізацыі саўгасу „Беларусь“.

Р. Дамівікоў—Прыклады калгасу „Пралетарская перамога“.

М. Змушко.—Асеньнім апаросам—максымум увагі.

А. Турэцкі—Улічыць вопыт.

В. Круглоў—Больш увагі ўборцы насенных карніплодаў.

Аб стварэнні ўстойлівага зямляка-рыства калгасу.

О Р Г А Н Н А Р К А М З Е М У І К А Л Г А С Ц Е Н Т Р У Б С С Р ДА РАБОЧЫХ, РАБОТНИЦ, СПЭЦЫЯЛІ-СТАЎ, СЛУЖАЧЫХ ЛЕНІНГРАДЗКІХ ЗА-ВОДАЎ, ДА ЎСІХ РАБОЧЫХ, КАЛГАСЬ-НИКАЎ, СЛУЖАЧЫХ, ПРАЦОЎНЫХ АДНА-АСОБНИКАЎ СЯЛЯН

(З адкрытага ліста Ленінградзкіх рабочых)

Баявыя таварышы!

Набліжаецца XV гадавіна Кастрычніцкай рэвалюцыі. Гераічнай барацьбой камуністычнай партыі, ва ўзброеным паўстанні рабочых і салдат, у грывотах гарматных залпаў „Авроры“ перамагла са-цыялістычная рэвалюцыя на берагах Нявы, у горадзе Леніна.

Якія блізкія і жывыя непаўторныя дні Кастрычніцкай рэвалю-цыі! Ленінград захаваў у рабочых кварталах, на пляцох, пабераж-ных вуліцах, мастоў, у палацах гарачыя сьляды 1917 году,—гэтага незабыўнага чырвонага году.

15 год над горадам разьвіваецца горда чырвоны сьцяг сацыялі-стычнай рэвалюцыі, і зараз, як тады—25 кастрычніка, мы згурта-ваны вакол партыі і яе кіраўніцтва; і цяпер, як 15 год назад, мы, рабочыя Ленінграда, стаім на перадавых пазыцыях пралетарскай рэвалюцыі. У 1917 годзе мы ўзбройвалі рэвалюцыю вінтоўкамі і кулямётамі; цяпер мы ўзбройваем краіну машынамі. Няма такой буйнай будоўлі ў Саюзе, дзе-б ня было нашых машын.

Таварышы!

У 1917 годзе пралетарыят нашай краіны, апіраючыся на бяд-нейшае сялянства, узяў уладу і адкрыў новую эпоху ў гісторыі ча-лавецтва. Мы паднялі рэвалюцыйны сьцяг эксплёатаваных, прыгне-чаных, абяздоленых усяго сьвету і трымаем яго высока над зям-най куляй.

Вырасьлі за гэтыя гады і ўмацаваліся рэвалюцыйныя сілы між-народнага пралетарыяту. Вялічэзна вырасла магутнасьць нашай сацыялістычнай бацькаўшчыны. Бо за гэтыя гады мы верна захоў-валі і выконвалі наказы Леніна. Партыя ўмацоўвала саюз рабочае клясы з працоўным сялянствам. Пад кіраўніцтвам тав. Сталіна мы вырашылі самую важную, цяжкую і складаную задачу пралетарскай рэвалюцыі—пераробку дробнай сялянскай гаспадаркі на сацыялі-стычны лад.

Апіраючыся на бедняка, пралетарыят узяў уладу ў Кастрычніку; моцна апіраючыся на беднату, у цесным саюзе з сярадняком, у барацьбе з кулаком мы аднавілі прамысловасьць, прыступілі да яе рэканструкцыі. Моцна апіраючыся на калгаснікі—на ўчарашніх беднякоў і сяраднякоў—аднаасобнікаў, ажыццяўляючы ліквідацыю кулацтва як клясы на аснове суцэльнай калектывізацыі, мы ўсту-паем у новы этап рэвалюцыі, у другую пяцігодку—пяцігодку лікві-дацыі клясаў наогул і пабудаваньня сацыялістычнага грамадзтва ў нашай краіне.

Краіна наша выканала і другі наказ Леніна: мы пабудавалі і будзем буйную прамысловасьць, узброеную апошнімі дасягнень-нямі тэхнікі. Паглядзеце на нашы сацыялістычныя заводы, фабрыкі, лябораторыі, навукова-дасьледчыя інстытуты, новыя гарады, рабо-чыя пасёлкі! Як далёка мы пашлі ўперад ад старой царскай Расіі!

О Р Г А Н Н А Р К А М З Е М У І К А Л Г А С Ц Е Н Т Р У Б С С Р



Центральнага Выканаўчага Камітэту Саюзу ССР
М. Калінін
Народнага Камітэту
В. Молатаў (Сардзіні)
Міна Выканаўчага Саюзу ССР
А. Ежурда

Ленінград выканаў пяцігодку за тры гады. Паводле пяцігадовага пляну, зацверджанага V з'ездам саветаў, ленінградзкая прамысловасць павінна была ў 1932—33 годзе выпусціць прадукцыі на 3 440 млн. р. Але ўжо ў 1931 годзе ленінградзкая прамысловасць выпусціла прадукцыі звыш 3 460 млн. руб.

Нашы заводы—на поўным хаду. А побач з намі, праз граніцу, сусьветны эканамічны крызіс скоўвае прадпрыемствы капіталістаў. Лепшыя судны стаяць бяз справы ў заміраючых гандлёвых партох, а на нашых вэрфях стаіць няспынны шум пневматычных малаткоў пры заклёпцы морскіх лесавозаў, цёплаходаў, якія зараз будуцца. Электрычныя станцыі капіталістычных краін змяншаюць сваю нагрузку, а на нашых станцыях ідзе бязупыннае выпрабаваньне новых турбін, электраматораў. Волгаў, Дняпро, Сьвір, Волга—якія вялізарныя прыродныя сілы рэвалюцыя ператварае ў электраэнергію!

Краіна за гэтыя гады з посьпехам змагалася за максымальнае падаўжэньне перадышкі. На нашых граніцах пануе мір таксама і таму, што буйная прамысловасць, якую мы пабудавалі і будзем—зарука абароназдольнасьці краіны. Крыніцай многіх нашых цяжкасьцяў зьяўляюцца пагрозы імперыялістаў, якія рыхтуюцца напасці на нашу сацыялістычную бацькаўшчыну. Нашы заводы: крэпасць абароназдольнасьці краіны!

Таварышы! Мы з вамі гаспадары і вяршыцелі лёсаў аднай шостаі часткі земнай кулі. З баямі, цяжкасьцямі, з вялікім напружаньнем сіл мы ўсяго гэтага дасягнулі. Краіна акружана ворагамі. Ніколі ні адна вялікая справа не абыходзілася бяз цяжкасьцяў. А мы-ж будзем сацыялізм, будзем новае грамадзтва, новыя ўзаемаадносіны паміж людзьмі. Мы будзем новы свет, новае сацыялістычнае жыцьцё для рабочых і сялян.

Так, у нас ёсьць яшчэ свае вялікія цяжкасьці. Клясавая барацьба яшчэ ня скончана. Кулак падсьцерагае, ён ня выходзіць са сцэны бяз бою. Ён зараз прабуе раскравіць наша дабро. Рэшткі кулацтва пасгануць на аснову нашага ладу—на связьчэнную і недатыкальную грамадзкую ўласнасьць. Мы, з другога боку, яшчэ не навучыліся як належыць кіраваць прадпрыемствамі, культурна працаваць. Мы яшчэ не навучыліся як належыць плянаваць і выконваць пляны.

Але ці нам, штурмуючым неба, ці нам, ударнай брыгадзе сусьветнага пралетарыяту падавацца цяжкасьцям! Ці нам, якія бралі Перакоп, якія прагналі Юдзеніча з прадмесцяў Ленінграда, міжнародныя імперыялістычныя арміі—з межаў краіны, якія стварылі новую ленінградскую прамысловасць, якія будуць Днепрабуд, Магнітагорск, Кузьнецк, якія перарабляюць аблічча краіны, ці—нам апускаць рукі перад цяжкасьцямі.

Не, тысячу раз не! Шчыльней шарэнгі, баявыя таварышы! Перамаганьне цяжкасьцяў залежыць ад нас саміх!

Напярэдадні слаўнай гадавіны Кастрычніка мы заклікаем усіх працоўных Савецкага Саюзу, да новага ўздыму сацыялістычнага саборніцтва да новага ўзлёту ініцыятыўнай і творчай работы, да рашучай барацьбы за перамаганьне цяжкасьцяў, за выкананьне прамфінпляну.

Мы, у сувязі з гадавінай Кастрычніцкай рэвалюцыі, бярэм на сябе канкрэтныя абавязальствы, рэалізацыя якіх павінна забяспечыць выкананьне пляну, паляпшэньне абслугоўваньня працоўных, перамаганьне цяжкасьцяў. Кожны ленінградзкі завод

бярэ на сябе канкрэтныя абавязальствы, якія будуць апублікоўвацца ў друку. І ў дзень гадавіны Кастрычніка няхай краіна праверыць, хто стрымаў сваё бальшавіцкае слова!

Асобна мы зварочваемся да рабочых заводаў чорнай мэталюргіі і да вуглякопаў Данбасу.

Пралетары Данбасу! Нашы топкі чакаюць вугалю. Даволі таптацца на месцы! Ленінградзкія пралетары, працуючы ў Данбасе, ня відаць вашай барацьбы за прамфінплян! Сустрэкайце XV гадавіну Кастрычніка выкананьнем пляну вугляздабычы!

Мэталюргі Поўдню і Ўралу! Ад вас залежыць выкананьне пяцігодкі за чатыры гады. Ад поўнага ходу вашых домнаў і мартэнаў залежыць бесперабойная работа нашых вэрштатаў. Са свайго боку мы абавязваемся датэрмінова выканаць вашы заказы. Змагайцеся за прышынства на ўсесаюзным саборніцтве домнаў!

Чыгуначнікі! Ваш абавязак—сваячасова дастаўляць заводам сырэц і апал,—новым гігантам сацыялістычнай індустрыі—лес і будаўнічыя матар'ялы, рабочым—хлеб і харчовыя грузы, вёсцы—тавары і сельскагаспадарчыя машыны. Вышэй тэмпы пагрузкі. У баявую гатоўнасьць паравозны і вагонны парк, у баявую гатоўнасьць чыгуначныя магістралі! Выкананьне плянаў перавозак—лепшая падрыхтоўка да Кастрычніка.

Абавязальствы заводаў ня будуць поўнацэнны без канкрэтнай барацьбы за павялічэньне выпуску прадметаў шырокага спажываньня для вёскі. Уся наша пралетарская ўвага, наша брацкая дапамога—калгасам, калгасьнікам і калгасьніцам! Мы на ленінградзкіх заводах ня толькі выпускалі першыя ў Саюзе трактары, ня толькі матары для камбайнаў, але і патэльні, завесы для дэзьярэй, вількі і інш. прадметы шырокага ўжытку, каб усебакова задавальняць патрэбы калгаснікаў і працоўных сялян—аднаасобнікаў—заўтрашніх калгаснікаў.

Калгасьнікі і калгасьніцы! Змацоўвайце перамогі сацыялістычнага земляробства. Змагайцеся са стратамі! Кожны страчаны кілёграм хлеба зьявляе даходнасьць калгасу і б'е па бюджэце калгасніка. Умацоўвайце калгасы! Памнажайце харчовыя рэсурсы краіны!

Прафсаюзныя работнікі, савецкія каапэратары! Арганізуйце і пашырайце харчовыя базы на кожным заводзе. Арганізуйце самазагатоўкі. Вазьмеце на сябе канкрэтныя абавязальствы: палепшыць забесьпячэньне рабочых, і выканайце яго да XV гадавіны.

Чырвонаармейцы, лётнікі, чырвонафлётцы! Узьнімайце ўзровень сваёй баявой падрыхтоўкі: вучэцеся трапна страляць і аўладайце тэхнікай абароны краіны!

Таварышы!

На перадакстрычніцкім VI з'ездзе камуністычнай партыі, у жніўні 1917 году, тав. Сталін гаварыў: „Мы—самая перадавая часть пралетарыяту, мы нясем адказнасьць за ўсю рэвалюцыю“. Праз 3 месяцы, у кастрычніку, бальшавікі даказалі, як яны ўмеюць адказваць за рэвалюцыю!

Мы цяпер адказваем за сусьветную рэвалюцыю, мы—ударная брыгада міжнароднага пралетарыяту.

Рыхтуйцеся-ж да XV гадавіны Кастрычніка так, каб сусьветны пралетарыят, гледзячы на нас, зноў і зноў сказаў: „Вось ён, мой перадавы атрад, вось яна, мая ўдарная брыгада, вось яна, мая рабочая

ўлада, вось яна, мая бацькаўшчына,—яны робяць сваю справу, нашу справу, добра,—падтрымаем іх супроць капіталістаў і раздуем справу сусьветнай рэвалюцыі!

Уперад, баявыя таварышы! Вышэй выцяг Кастрычніка!

За выкананьне сваіх абавязальстваў, за выкананьне прамфінплану, за культурна-тэхнічнае кіраўніцтва прадпрыемствамі!

За ўмацаваньне калгасаў, за бальшавіцкую ўборку і асеннюю сяўбу!

За фарсаваны выпуск прадметаў шырокага спажываньня і разгортваньне савецкага гандлю.

У адказ на заклік рабочых горада Леніна

(З адозвы калгаснікаў калгаса „Камінтэрн 2-гі“, Дзяржынскага раёна)

Мы стаім на парозе XV гадавіны Кастрычніка. Ленінградзкія пралетары,—авангардны атрад Кастрычнікавай рэвалюцыі, звярнуліся да ўсіх рабочых, спэцыялістаў, калгаснікаў, чырвонаармейцаў і ўсіх працоўных СССР з баявым заклікам:

„Да новага ўздыму сацыялістычнага саборніцтва, да новага ўзьлёту ініцыятывы і творчай работы, да рашучай барацьбы за перамаганьне дзяжкасьці і выкананьне прамфінплану“.

Нас, калгаснікаў і калгасніц Ленінградзкіх таварышы заклікаюць да замацаваньня перамог сацыялістычнага земляробства ў барацьбе за бальшавіцкую ўборку і асеннюю сяўбу, за далейшае арганізацыйна-гаспадарчае замацаваньне калгасаў, за павялічэньне прадуктовых рэсурсаў у краіне і разгортваньне калгаснага гандлю.

Не прайшло яшчэ двух месяцаў з таго часу, як працоўныя БССР адсвяткавалі 12 год з дня вызваленьня Беларусі ад белапалякаў. Нам працоўным БССР і асабліва нашага прымежнага Дзяржынскага раёну прыйшлося спрабаваць усе „прелести“ нямецкай і польскай акупацыі: рабунак, пажары, расстрэлы і катаваньні лепшых прадстаўнікоў пралетарыату і рэвалюцыйнага сялянства, зруйнаваньне нашых фабрык і заводаў, чыгуначных вузлаў, вёсак і гарадоў. Нам засталіся руіны. І толькі ў 1920 годзе пры дапамозе германскай Чырвонай арміі, усяго пралетарыату СССР, працоўныя Беларусі вызваліліся ад белапалякаў і разам з імі ад „свае“ беларускае буржуазіі, якая прадавала рабочых і сялян, лізала бот нямецкаму кайзера, польскаму маршалку для таго, каб з іх дапамогай расправіцца з рэвалюцыйным рухам мас у Беларусі.

З таго часу прайшло толькі 12 год. Як шмат чаго зроблена за гэты час. Як не пазнаць стала БССР. У мінулым жабрацкая, лапцюжная, няшчыменная паўкалёнія царскай Расіі, разбураная нямецкімі і белапольскімі акупантамі, гіганцкімі крокамі рухаецца па шляху да сацыялізму, ператвараецца ў краіну індустрыяльна-калгасную.

На прыкладзе нашага раёну, нашага калгаса, асабліва яскрава бачны перамогі генэральнай лініі партыі, посьпехі правядзеньня нацыяльнай палітыкі.

Наш Дзяржынскі раён з большасьцю польскага насельніцтва рэарганізаван у нацыянальны польскі раён. Якія дасягненьні ён мае.

У нас звыш 60 проц. бядняцка-серадняцкіх гаспадарак у калгасах. Мы маем у раёне 8 саўгасаў,

За пашырэньне харчовай базы заводу і жыллёвага будаўніцтва. За выкананьне пяцігодкі за 4 гады.

За ўвагу да канкрэтных патрэб жывога чалавека—працоўнага. Стойце непахісна на варце сацыялістычнай ўласнасьці.

За партыю бальшавікоў, за яе цэнтральны камітэт на чале з тав. Сталіным!

Уперад, да сусьветнага Кастрычніка!

Рабочыя лэнінградзкіх заводаў: „Красный Путиловец“, „Электросила“, „Красный Выборжед“, „Балтийский Судостроительный завод им. Марти“, „Большевик“, завод им. Сталина „Скороход“, Ф-ка ім. Валадарскага, завод „Красный Гвоздильщик“.

дзеве машына-трактарныя станцыі (зараз арганізуем трэцюю МТС). Маем 89 школ, з якіх 7 сямігодак, рабфак, пэдакурсы, арганізуем жывёлагадоўчы тэхнікум. У калгасах і саўгасах арганізаваны 104 дзіцячых пляцоўкі і ясьлі. Працуюць 8 кіно-перасовак і стацыянарнае гукавое кіно. Мы маем у раёне дзеве друкаваныя газеты, адна з іх на польскай мове. Наш раён ніколі ня бачыў такога росквіту ні эканамічнага, ні культурнага. У школах, клюбах, ясьлях работа праводзіцца на нашай роднай мове.

Наш польскі нацыянальны калгас „Камінтэрн 2-гі“ аб'яднаючы 160 бядняцка-серадняцкіх гаспадарак, пад кіраўніцтвам партыі дабіўся вялізарных посьпехаў: з 1 тыс. 360 га ў мінулым годзе пасеўная плошча вырасла ў гэтым годзе да 1 тыс. 603 га, у параўнаньні з мінулым годам мы маем падваенне ўраджайнасьці жыта, значна павысілася ўраджайнасьць бульбы і іншых культур. Мы маем малочна-тварную фэрму ў 426 галоў, племянную каня-фэрму 96 галоў. Акуратна выконваюць дзяржаўныя абавязальствы па здачы таварнай прадукцыі, мы праз калгасны базэр толькі за тры месяцы рэалізавалі мяса, малака, гародніны на 12 тыс. 800 руб., з якіх авансамі раздалі калгаснікам 9 тыс. руб. У выніку нашага росту паляпшаецца і матэрыяльнае становішча калгаснікаў. Замест двух кг зернавых на працадзень у мінулым годзе, у гэтым годзе калгаснік атрымае па разьмеркаваньні ўраджаю ня менш трох кг і замест 10-ці кап. грашыма—ня менш аднаго рубля. У нашым калгасе мы з дапамогай дзяржавы арганізавалі двое дзіцячых ясьляў, два дзіцячых сады, сталоўку, маем дзеве школы, дзе вучацца нашы дзеці на роднай мове.

Гэта ў нас у Савецкай Беларусі.

Але на адлегласьці некалькіх кілямэтраў ад нас за польскім кардонам, Заходняя Беларусь яшчэ і сёньня стогне пад ігам польскага імперыялізма. Крызіс капіталізма і экспэатаатарская калёніяльная палітыка польскага фашызма, ператварае ў жабрацоў масы працоўных Заходняй Беларусі. Гаснуць трубы капіталістычных прадпрыемстваў. Катастрафічнае скарачэньне пасеўных плошчаў, зварот да сох і, амаль што поўнае спыненне вытворчасьці сельскагаспадарчых машын—вось становішча сельскай гаспадаркі Заходняй Беларусі ў Польшчы. Голад, самагубствы, экзэкуцыі, турмы—вось лёс рабочага і селяніна фашысцкай Польшчы. Поўны разгром беларускай

школы, калёнізатарскі рабунак „акраін“, нацыянальны прыгнёт, асадніцтва „на крэсах“—восемь „нацыянальная палітыка“ шісудчыкаў.

І зараз на парозе 15-й гадавіны Кастрычніка, пад агульваючы пройдзены намі шлях, параўноўваючы наша становішча з тым беспрасьветным заняпадам, гададам, разгулам тэрора, які пануе ў нашых суседзях—Польшчы і Заходняй Беларусі, з усёй яркавасьцю бачны нашы дасягненні, якіх мы дабіліся пад кіраўніцтвам бальшавіцкай партыі на чале з тав. Сталіным.

Нашы абавязацельствы:

Далучаючыся да голасу Ленінградзніх таварышоў, мы бярем на сябе ніжэйнаступныя канкрэтныя абавязацельствы:

1. Закончыць уборку ўсіх зернавых культур да 10-га верасня. Абмалот заскірдованага хлеба закончыць да 15-га верасня, а ўсяго астатняга—не пазней 1-га лістапада. Плян збожжазагатавак у 26 тон выканаць да 15-га верасня. Вылучыць адну тону азімага жыта для аказання сацыялістычнай узаемадапамогі калгасам у правядзенні асенняй сяўбы.

2. Уборку бульбы з абавязковым пераўзорваньнем правесці ў 20 дзён, пачаўшы яе 10 верасня. Дзяржаўны плян загатавак бульбы ў 110 тон, выканаць да 1-га верасня, высунуўшы сустрэчны ў 10 тон.

3. Сяўбу азімых на плошчы 600 га закончыць да 15 верасня. Для ўзняцця ўраджайнасці азімых правесці наступныя мерапрыемствы: 60 га засеяць па пераворанаму тры разы папару; унесці 16 тон фасфарытных угнаенняў пад азімыя; правесці поўную ачыстку і пратручванне насення; засеяць гатунковым насеннем увесь клін азімай пшаніцы і 15 проц. жыта. На 35 проц. засеянай плошчы вытварыць радавы пасеў.

4. Да 15 лістапада засіласаваць 750 тон сіласу.

5. Да 1 кастрычніка выканаць гадавы плян камплектавання каня-фэрмы. Да канца году па

пляне ўкамплектаваць МТФ і дзевяці пагалоўе свіней да 60 штук.

6. Рэалізаваць праз калгасныя базары і ларкі мяса, малочных прадуктаў, гародніны і бульбы на менш чым на 30 тыс. рублёў да канца года.

7. У мэтах барацьбы з хішчэньнямі наладзіць улік і справаздачу ў калгасе, устанавіць пяцідзённую справаздачнасць брыгадзіраў перад праўленьнем, ліквідаваўшы абязьлічку ў справе хавання і выдаткавання збожжа, прадуктаў і фуражу.

8. Да 15-га лістапада пасадзіць сад на плошчы 14 га.

9. Арганізаваць у калгасе два гурткі па аўладанні тэхнікай каняводства і жывёлаводства. Арганізаваць гурток вайсковых ведаў.

Разгарнуць шырока спаборніцтва паміж калгаснікамі і брыгадамі на паспяховае выкананне гэтых самаабавязацельстваў, заключыўшы сацдагаворы паміж брыгадамі і калгаснікамі. Для прэміявання лепшых брыгад і калгаснікаў у барацьбе за ачышчэнне гэтых самаабавязацельстваў, вылучыць прэміяльны фонд у 1 тыс. руб. Прэміяванне правесці ў час святкавання 15-й гадавіны Кастрычнікавай рэвалюцыі.

Збожжазагатоўкі ў гэтым годзе значна паменшаны. Гэта дае поўную магчымасць калгасам, беднякам і сераднякам-аднаасобнікам датэрмінова выканаць плян. Таму мы заклікаем калгасы, калгаснікаў і працоўных аднаасобнікаў выканаць гадавы плян збожжазагатавак да 15-й гадавіны Кастрычніка.

Мы заклікаем усіх калгаснікаў БССР, працоўных аднаасобнікаў узяць на сябе, па нашым прыкладзе, канкрэтныя самаабавязацельствы ў барацьбе за плян 4-га заключнага году пяцігодкі з тым, каб да 15-й гадавіны Кастрычніка рапартаваць аб перамогах.

Калгаснікі калгасу „Камінтэрн 2-гі“, Дзяржынскага раёна.



Электрыфікаванае гумно ў калгасе імя Леніна, Аршанскага раёна.

АДКАЗАЦЬ РАБОЧЫМ ГОРАДУ ЛЕНІНА ЎЗМАЦНЕНЬНЕМ БАРАЦЬБЫ ЗА ВЫКА- НАНЬНЕ ПЛЯНУ ЗБОЖЖАЗАГАТОВАК

П е р а д а в і к і з а г а т о в а к

Калгасы Бабаўнянскага сельсавету ідуць у першых радох здатчыкаў збожжа дзяржаве. Рад калгасаў перавыканалі гадавы плян хлебазагатовак.

Так, калгас „На варце“ здаў збожжа 7,7 тон і гэтым выканаў гадавы плян на 105 проц.

Калгас „Ільліч“, Бабаўнянскага сельсавету таксама паспяхова здае свае лішкі дзяржаве. Яшчэ да

20 жніўня здаў 5,3 тоны і выканаў гадавы плян на 51 проц.

Калгас „Кім“ да 20 жніўня выканаў гадавы плян здачы (продажу) збожжазагатовак дзяржаве на 65 проц. здаўшы 13 цнт збожжа.

К. Г.

У з о р б а л ь ш а в і ц к а я б а р а ц ь б ы з а х л е б

(Клімавіцкі раён)

Калгас „Большавік Беларусі“, Раднянскага сельсавету адзін з перадавых у раёне па выкананьні гаспадарча-палітычных кампаній. Калгас за добрыя ўзоры ў правядзеньні веснавой пасейкампаніі і разгортваньне нізавога друку прэміраваны.

Калгас „Большавік Беларусі“, закончыўшы паспяхова ўборку ўраджаю, узорна распачаў загатоўчую кампанію. Пад штодзеным і канкрэтным кіраўніцтвам партыйнай ячэйкі, разгортваючы масавую работу вакол апошніх пастановаў партыі і ўраду

сярод калгасынікаў, калгас „Большавік Беларусі“ выканаў плян збожжазагатовак на 110 проц.

Большавіцкія ўзоры барацьбы за хлеб паказвае калгас „Перамога“, Гусарскага сельсавету. Зараз калгас плян па збожжазагатоўках выканаў на 100 проц. і распачаў масавую сябу азімых. Ужо засеяна 45 га.

Адстаючыя калгасы па загатоўках у Клімавіцкім раёне павінны раўняцца па ўдарніках збожжазагатоўчага фронту.

П. Кавалёў.

К а л г а с ы Ж ы т к а в і ц к а г а р а ё н у в ы к а н а л і г а д а в ы п л я н

ЦК КП(б)Б—тав. ГІКАЛО.

СНК БССР—тав. ГАЛАДЗЕДУ.

Газэтам—„Звязда“ і „Савецкая Беларусь“.

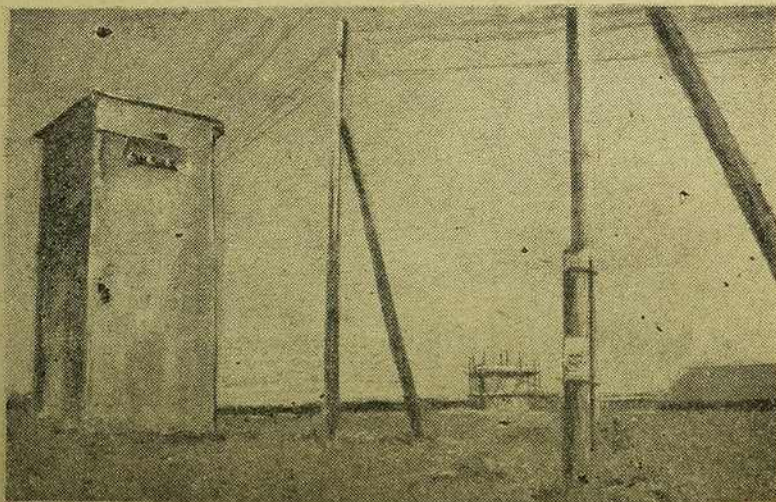
Пад непасрэдным кіраўніцтвам раённай партыйнай арганізацыі і РВК, ажыццяўляючы рашэньні ЦК КП(б)Б і СНК БССР, калгасы Жытка-

віцкага раёну гадавы плян збожжазагатовак выканалі на 109,5 проц.

Сакратар РК КП(б)Б БАГДАНАЎ.

Старшыня РВК БУДЗЬКО.

Загатверно КІСЯЛЁЎ.



Выгляд калгаснага поля калгасу ім. Леніна, Аршанскага раёну.

ЗАБЯСЬПЕЧЫМ ВЫСОКІ ЎРАДЖАЙ 1933 Г

Баявая задача калгасаў

Калгасы і ўся сацыялістычная гаспадарка ў цэлым няк ня могуць мірыцца з тым ураджаем, які атрымоўваецца ў сучасны момант з нашых палёў.

Перад намі стала неадкладная задача—атрымаць двойны ўраджай супроць таго, што мы мелі да гэтага часу. Ніякімі 10—15 проц. павышэння ўраджайнасці мы абмежавацца ня можам, у сувязі з бурна развіваючайся індустрыялізацыяй краіны і вялізарным ростам патрабнасці.

У барацьбе за двойны ўраджай павінны быць скарыстаны ўсе магчымасці, усе сродкі, якія мае сацыялістычная сельская гаспадарка. Да ліку гадоўнейшых з іх адносіцца зяблевае ворыва. Зяблевае ворыва—гэта адно з першых мерапрыемстваў, якое падлягае ажыццяўленьню ў кожным калгасе. Навукова-даследчыя работы даўно ўжо падцьвердзілі вялізарнае значэнне зяблевага ворыва.

Энгельгардаўская і Спаская даследчыя станцыі па зябі атрымалі ў сярэднім павышэнне ўраджаю супроць веснавога ворыва ў 1 цнт на га, Саратаўская—1,5 цнт на га, Кастычоўская—2 цнт на га, Лівенскае вопытнае поле—4,5 цнт на га і Варонская вопытная станцыя—2,1 цнт на га.

Наша агранамічная армія не арганізуе масавага наступу на гэтым фронце. Дзе вынікі падрыхтоўкі да гэтай важнейай справы? Дзе мабілізавана актыўнасць калгаснікаў, якая павінна арганізаваць зяб зараз-жа пасля ўборкі? Агранамічная частка кіраўніцтва калгасамі стаіць пакуль што ў баку. Такія пасыўныя адносіны да арганізацыі зяблевага ворыва з боку агранамічнай часткі калгаснага кіраўніцтва павінны быць адхілены.

Рэзультаты Лівенскага вопытнага поля паказваюць, што ўвогуле на кожны прапушчаны дзень

для ворыва зябі мы трацім каля 10 кг зерня з га. Барацьба за высокі ўраджай (а мы змагаемся за гэта сур'ёзна!) патрабуе ад нас, каб вытворчасць зяблевага ворыва была арганізавана зараз-жа пасля ўборкі ўраджая. Спасылкі на немагчымасць правядзення зяблевага ворыва ў паказаныя тэрміны трэба адкінуць, як апартуністычныя. Без перамаганьня цяжкасцяў двойнога ўраджая атрымаць нельга. Трэба памятаць таксама, што значна ўзрастаючая тэхнічная ўзброенасць калгасаў патрабуюць ад іх зусім іншага падыходу да арганізацыі зяблевага ворыва.

Мы павінны з усёй катэгарычнасцю патрабаваць, каб ворыва на зяб пачыналася зараз-жа пасля ўборкі культуры. Гэта патрабаванне неабходна прад'явіць кожнаму РКсоду, кожнаму дырэктару МТС, кожнаму аграному, кожнаму праўленьню калгаса. Актыў калгасаў са свайго боку абавязаны дабіцца сваячасовага правядзення зяблевага ворыва.

Як практычна павінна ажыццяўляцца гэта важнейшая работа? У кожным калгасе праўленьнем яго безадкладна складаецца плян зяблевага ворыва, які звязваецца з усімі работамі, правядзымі ў асеньні перыяд. Кожнае праўленне калгаса абавязана паставіць сабе мэтай—поўнасьцю выканаць плян па зябі ў магчыма раннія тэрміны. Апрача трактарнага парку, які павінен быць цалкам пераключан на ўздыв зябі, праўленьні калгасаў вылучаюць спецыяльныя конныя брыгады для гэтай работы. Праўленьні калгасаў павінны арганізаваць перакідку цягавай і рабочай сілы на зяб з іншых работ, дзе чаму-небудзь немагчыма вытвараць работы, напрыклад, у дрэннае надвор'е, калі спыняецца малацьба, сяўба і інш. цягавая сіла і калгаснікі могуць выконваць работу па ўздыву зябі.

У гэтым выпадку пры пэўнай гібкасці праўленьняў калгасаў можна зяблевае ворыва ажыццяўляць без асобных цяжкасцяў. Сіл і сродкаў у нас хапае, неабходна правіць толькі арганізаванасць і ўпартасць у барацьбе за выкананне пляна па зябі.

Барацьба за плян зябі павінна праходзіць з такой-жа напружанасцю, з якой мы вядзем барацьбу за плян сяўбы. Калгаснікі навучыліся перамагаць на пасеўным фронце і, карыстаючыся гэтым вялізарным вопытам, даб'юцца і ўздыва зябі.

Зяблевае ворыва з звычайнага агранамічнага мерапрыемства павінна перарасці ў абавязковую гаспадарчую работу кожнага калгаса, кожнага калгасніка.



Малалетні трактарыст Змітрок Майзус, які ведае добра ўсе часткі трактара і можа кіраваць ім (калгас „Чырвоная Забалацьце“, Лепельскага раёна).

Ч Ы М А Р А Ц Ь ?

Зяблевае ворыва трэба пачынаць з першых дзён уборкі. Гэта патрэбна для паспяховага намнажэння сьвежага перагною, абумоўліваючага трывалую структуру глебы. На няузораным жа жніўі адбываецца хуткае адміраньне караньяў і пры познім асеннім ворыве жніўі не застаецца матэрыялу для стварэння перагною.

Напомнім, што ў Заходняй Эўропе ворыва на зяб заканчваецца ў адзін дзень з сканчэннем возкі снапоў. Для гэтага ўборка збожжа там вытвараецца абавязкова ў напрамку будучага ворыва і суслонны ставяцца ў адзін, па магчымасці, густы рад, каб можна было адначасова з уборкай пачаць ворыва пад зяб.

У час уборкі звычайна стаіць сухое надвор'е, глеба перасыхае і араць пад зяб трэба толькі мелка—на 10—12 см. На мяккіх глебах і пад каласавое збожжа такое зяблевае ворыва павінна лічыцца за праваіла.

Араць трэба некаворнымі і шыроказахватнымі арудзздымі. Тады будзе захавана ўказанае агра-тэхнічнае праваіла і значна зьмягчыцца нагляднае ў гаспадарцы напружаньне, так, як патрабаваньне на цягавую сілу зьнізіцца прыблізна ўдвое (1,75), параўнаўча з ворывам звычайнымі плугамі.

Такой прыладай, якая падыходзіць да гэтай работы, зьяўляецца пшанічны плуг, які пры „інтэры“

15—30 дае ў гадзіну больш 1 га пахаты і дазваляе абыходзіцца без абслугоўваючага рабочага. Там, дзе гэтых плугоў яшчэ няма, трэба выкарыстаць усе шматлямешныя конныя плугі, пусьціўшы іх таксама ў трактарную сцэпку па некалькі штук. З тых жа меркаваньняў ня трэба адмаўляцца ўжываць і буксіра, адняўшы ў іх сеяльныя скрынкі.

На землях мяккіх і чыстых, з-пад прапашных, трэба абмяжоўвацца работай лущыльнікаў. Тыя ж прылады трэба ўжываць і пры вельмі засьмечаных землях, асабліва ў вільготную восень, з тэй аднак розніцай, каб зараз жа пасья ўборкі імі вытваралася дробнае лущаньне з наступным асеннім зяб-лівым ворывам.

Што датычыцца ворыва зямель цвёрдых, з-пад траў, то тут патрабуецца магчыма позьняа запашка травянога поля. Выклікаецца гэта ўмовамі разлажэння пласта, якое пажадана познім ворывам за-трымаць. Для гэтага травяное поле павінна быць узорана плугам з прадплужнікам (дзёрнадымам). Такое ворыва паспяхова праводзіцца ўжо пры глыбіні 15—20 см.

Прыблізна такое-ж ворыва, але больш раньняе, патрабуецца і пад розныя тэхнічныя культуры.

Праф. Кузьвіцкі.

Д З Ъ В Е М Э Т Ы

Зяблевае ворыва мае дзве мэты: першая—барацьба з пустазельлем і другая—захаваньне запаса вады.

Перад зяблевым ворывам неабходна вытварыць мелкае лущэнне поля зараз-жа пасья ўборкі ўраджаю. Сэнс гэтага мерапрыемства дваікі: паставіць насенне сорных траў ва ўмовах прарасьліваньня і запасіць у глебе вільгаць позніх асадкаў, якіх у нас бывае шмат. Пасья лущэння ворыва на зяб магчыма адцягнуць на больш позні час. Вытваранае пасья некаторага часу пасья лущэння зяблевае ворыва знішчае ўзшыоўшае пустазельле. Для барацьбы з асоба злосным пустазельлем—аўсюгом—лущэнне глебы мае асабліва сур'ёзнае значаньне.

Вельмі часта лущэнне глебы лічаць лішняй дадатковай работай. Але гэта ня зусім так. Калі лущэнне выпушчана, то глеба перасыхае і ворыва на зяб пры сухой глебе патрабуе ў 5—7 і нават часам і 10 раз больш цягавых патуг, чым тое-ж ворыва пасья вытваранага лущэння, захоўваючага вільготнасць глебы.

Ворыва на зяб трэба вытвараць плугам з прадплужнікам. Неабходна ўказаць, што наступная апрацоўка глебы, узоранай плугам без прадплужніка, абыходзіцца амаль у столькі-жа, у колькі і пахата, і разам з тым прыводзіць глебу ў нягоднае становішча, распыляючы яе.



Брыгада малалетніх калгаснікаў у калгасе „Чырвонае Забалацце“, Лепельскага раёну, па вывазцы гною на поле. Брыгада паказала ударныя тэмпы работы, вывезшы ўвесь калгасны гной на поле за два дні.

Н. Ерафін

За зімовы пасеў сланэчніка на сілас і насенне

Практыка перадавых саўгасаў і калгасаў Савецкага саюзу паказала, што ўвядзеньне ў гаспадарку сіласных культур і сіласаваньня зьяўляецца магутным сродкам у барацьбе за магутную кармавую базу, за сацыялістычную рэканструкцыю жывёлагадоўлі.

Культура сіласных расьлін дае мажліваець з найменшай затратай сіл і сродкаў у карацейшы час вырашыць праблему сакавітых кармоў, што мае сугуба важнейшае значэньне для малочнай жывёлагадоўлі. Пасеў сіласных расьлін і сіласаваньне даюць мажліваець трымаць двойную колькасьць жывёлы пры адной і той-жа кармавой плошчы.

Культура сіласных расьлін ва ўмовах БССР, да некаторай ступені зьяўляецца новай справай, а таму перад намі вараз стаіць пытаньне аўладаць агра-тэхнічай гэтых расьлін.

Па дадзеным дасьледчых устаноў і некаторых перадавых саўгасаў і калгасаў для БССР адной з лепшых сіласных культур зьяўляецца сланэчнік.

Аўладаньне агра-тэхнічай гэтай культуры—неадкладная задача калгасаў і саўгасаў. Неабходна вывучыць прыёмы, якія зьвязаны з павялічэньнем ўраджаю расьліннай масы, паляпшэньнем яе якасьці і атрыманьнем насення.

Адным з важнейшых агра-тэхнічных фактараў, які ўплывае на вялічыню ўраджаю і яго якасьць, зьяўляецца правільна выбраны час сяўбы сланэчніку. Практыка даказала, што раньні пасеў больш выгадны, больш устойліў, дае большую расьлінную масу для сіласу і добрай якасьці, чым ад позьняга пасеву.

Больш раньнія тэрміны сяўбы маюць выключнае значэньне ня толькі для атрыманьня высокай расьліннай масы, але і для насеннай культуры сланэчніку. Ва ўмовах БССР сланэчнік на насенне можа даходзіць толькі ад самых раньніх пасеваў.

Для паспяховага правядзеньня севу сланэчніку ў найбольш раньнія тэрміны патрабуе ад вытворчасьці максымальнай напружанасьці ўсіх гаспадарчых мажлівасьцяў. Невыкананьне гэтых умоў часта зьвязана з няўдачамі і з паўнымі стратамі ў гаспадарцы.

Паколькі ў асенні перыяд напружанасьць з рабочай і цягавай сілай у гаспадарцы меншая, то зьяўляецца неабходным частку веснавых работ перанесці на восень і пасля высеву зімовых можна прыступаць да сяўбы сланэчніку.

Катэдрай Кормадабываньня Бел. Кармавога інстытуту і Горацкай зональнай станцыі малочнай гаспадаркі ўвосень 1931 году такія пасевы сланэчніку былі ўтвораны.

Пры пастаноўцы гэтых досьледаў мелася на ўвазе прасачыць, якія тэрміны асенняй сяўбы сланэчніку акажуцца найбольш спрыяючымі для перазімоўкі і далейшага разьвіцьця.

Месяца для досьледаў была выбрана ў калекцыйным выхавальніку катэдры ў палявых умовах саўгасу № 66 пасья віка-аўсянай мёшанкі.

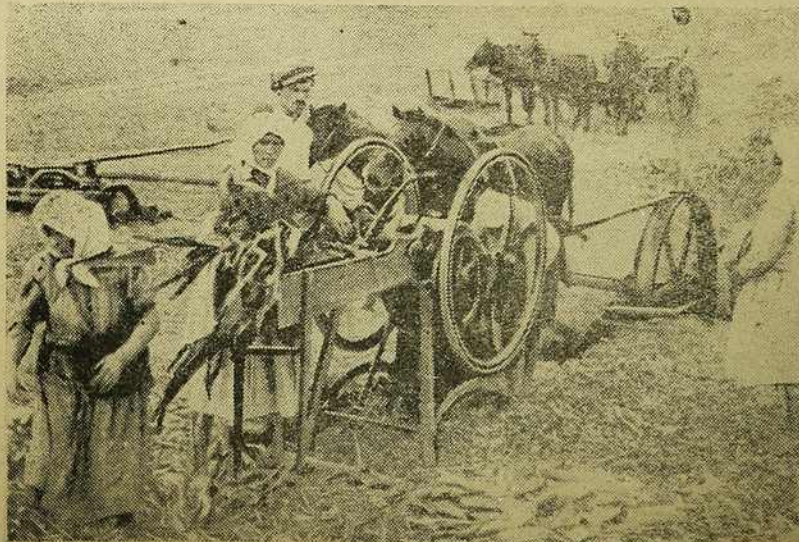
У пітомніку глеба была ўгноена хлеўным гноем, а ў палявых умовах пад запашку была ўнесена па 2 цнт сернакіслага амонія, тамасаўкі і сельвініту. Апрацоўка вучасткаў была наступная: успашка на 15—17 см, скарадзёба ў 2 сьляды, прапасаеўнае рыхленьне, скарадзёба і радковы пасеў з міжрадзьямі ў 50 см.

Сланэчнік высеены з шэрых грызавых гатункаў у норме 30 кг на га. Высеў вытвараўся ў наступныя тэрміны: 1/15-IX; 2/30-IX; 3/15-X.

Першы тэрмін сяўбы пашоў узімку з 10—15 проц. набухшымі зернятамі. Другі і трэці тэрмін сяўбы, пры правярцы ў палове лістападу, перад замаразкамі, ня было заўважана расткоў, але зерняты былі зусім набухшыя.

Зіма гэтага году ва ўмовах БССР была надзвычайна няспрыяючай для перазімоўкі азімых пасеваў і асабліва для сланэчніку (ледзяная скарынка, вымярзаньне, выправаньне, вымаканьне і інш.).

Пры першым веснавым абходзе азімых пасеваў сланэчніку, 25 красавіка ўжо былі заўважаны прарослыя расьліны на ўсіх тэрмінах сяўбы. Расткі дасягалі да 5 см. Поле пасья зімы вышла надзвычайна ўшчыльненым і заплыўшым, асабліва на палявым вучастку саўгасу № 56. На вучастку калекцыйнага выхавальніку, дзе быў большы запас арганічнай матэрыі, фізычны стан глебы быў



Рэзка кукурузы коннай сіласарэзкай у калгасе імя Сталіна, Цярмукоўскага раёну (Паўночны Каўказ).

насенне

непараўнальна лепшы. З прычыны лішкаў ападкаў у веснавы перыяд гэтага году, ня было мажлівасці даць сваячасовага і нармальнага дагляду за гэтымі пасевамі. Толькі ў палове мая ўдалося ўтварыць першае рыхленне і праполку.

Пасля гэтага расьліны зразу пашлі ў рост і ўжо ў другой палове мая расткі дасягалі 30 см велічыні. У палявых умовах сланечнік ішоў значна слабей, ён быў надта згрызен гракамі і меў няроўныя ўсходы.

З назіранняў над азімым пасевам сланечніку можна адзначыць, што больш роўныя і дружныя ўсходы атрымаліся ад самага позняга пасеву (15/X) у калекцыйным выхавальніку. Больш радкім і нераўнамерным пасевам быў пасеў другога і першага тэрміну. Пасеў сланечніку 15 кастрычніка даў к 1 ліпеня ўжо зусім сфармаваны карнік і нават пачаў красаваць. Утвораны вучот расьліннай масы ў калекцыйным выхавальніку 4 ліпеня ўключаючы і веснавы пасеў, даў такі вынік па сырой расьліннай масе ў цнт на га (Проба квадр. мэтрам).

Час сяўбы	Ураджай расьліннай масы ў цнт з га
15-IX-1931 г.	218
30-IX "	385
15-X "	458
8-V-1932 г.	220

З прычыны вялікай зрэджанасці і нераўнамернага травастою вучот у палявых умовах не ўтвараўся.

Праз месяц пасля першага вучоту, г. зн. 4 жніўня намі ўтворан другі куст. Вынік гэтага вучоту прыводзіцца ў ніжэйзмяшчанай табліцы:

Тэрмін сяўбы	Фаза разьвіцця	Даўжыня расьліны ў см	Вага сырой масы ў цнт. на га	Вага сухой масы ў цнт. на га
15-X-31 г.	Восковая сьпеласць	215	517,1	113,6
30-IX "	"	200	574,4	114,2
15-X "	Поўная сьпеласць	180	482,0	127,5
8-V-32 г.	Малочная	190	426,5	102,3

Раўнаючы вынікі гэтага вучоту на сырой масе з вынікамі вучоту 4-га ліпеня можна заўважыць, што ўраджай першых тэрмінаў сяўбы перагнаў самы позні пасеў, але на сухой масе застаюцца тыя-ж суадносіны, як і ў першы раз па сырой масе. Больш за ўсё атрымалася сухой масы ад самага позняга пасеву, менш ад сярэдняга, яшчэ менш ад першага і самы малы ўраджай атрымаўся ад веснавой сяўбы.

Насення ад пасева 15 кастрычніка атрымалася ў пераліку з квадр. мэтра 13,2 цнт на га.

Праведзены досьлед ясна паказвае карысць асенніх пасеваў сланечніку. Пажадана толькі гэтыя пасевы пашырыць ва ўмовах БССР і ўнядрыць іх у сацыялістычную гаспадарку саўгасаў і калгасаў.

На падставе праведзеных досьледаў дазваляем сабе зрабіць такія кароткія папярэднія вывады.

Пасеў сланечніка, як сіласнай і насеннай культуры ва ўмовах БССР з вясні ў поўнай меры мажлівы. Для атрымання высокага ўраджаю расьліннай

масы неабходна ўтварыць правільную апрацоўку глебы з запраўкай яе арганічнай матэрыяй (пажадана гноем у колькасці 36 тон на га).

Норма высеву павінна быць ня ніжэй як на 30 кг на га, добра ўсходжага насення. Пасеў павінен быць абавязкова радавы, з міжрадздыямі ў 50 см. Найлепшы тэрмін асенняй сяўбы сланечніку трэба лічыць канец верасня і пачатак кастрычніка.

З восні за сланечнікам ніякага дагляду не патрэбна.

Вясною, як толькі прасохне глеба, неабходна ўтварыць скарадзьбу і як толькі будуць прыкметны радкі, адразу ўтварыць міжраднае рыхленне і праполку.

Калі расьліны дасягнуць 10—15 см даўжыні, можна зрабіць прарэджванне расьлін, пакідаючы ў радку адну расьліну ад другой на 10—15 см.

У першай палове чэрвеня робіцца другое рыхленне і праполка.

У першай палове ліпеня расьліны ўжо могуць паступіць на загатоўку сіласа.

На насенне сланечнік асенняга пасеву можа быць убран у першай палове жніўня.

У заключэнне адзначым аб крайняй неабходнасці скарыстаць мажлівасці, каб ужо сёлетнюю восень у большай колькасці пунктаў БССР былі правяраны нашы вывады, каб хутчэй унядрыць гэты агра-тэхнічны прыём у сацыялістычным земляробстве. Для гэтай мэты можна скарыстаць насенне, якое засталася ад веснавой сяўбы і насенне сёлетняга ўраджаю.

Пашырэнне азімых пасеваў сланечніку ў БССР палегчыць забеспячэнне насенным матэрыялам і ўмацуе кармавую базу сацыялістычнай жывёлагадоўлі.

А. Ц. Савельяў,
Н. П. Барабанай.



Мясцовая канопля, Менская. Рост 2,3 м. Ураджай на га—валакна—12 цнт, зерня—15 цнт.



Арганізаваць перамогу на фронце сяўбы

Сваячасовае і добраяснае правядзенне асенняй сяўбы—лепшы адказ ленинградскім рабочым

Барацьба за бальшавіцкі ўраджай першага году другой пяцігодкі пачынаецца ўжо цяпер, кампаніямі асенняй сяўбы і зяблівага ворыва. Паспяховае выкананьне пляну гэтых кампаній павінна забяспечыць атрыманьне высокага ўраджаю ў будучым годзе.

Вопыты нашых навукова-дасьледчых устаноў і практыка работы мінулых гадоў даказалі, што асенняе ворыва дае супроць вясеньняга павялічэньне ўраджаю на 15—20 проц. Акрамя гэтага лущэньне і зяблівае ворыва зьяўляюцца аднымі з сродкаў барацьбы з засьмечанасьцю нашых палёў пустазельлем, што бязумоўна мае вялікае значэньне для ўраджайнасьці.

У гэтым годзе БССР павінна засеяць 1 мільён 360 тысяч га азімых і ўзяць 1 мільён 500 тысяч га зябі. Гэты плян зьяўляецца зусім рэальным, калі ўлічыць тыя вялікія дасягненьні, якія мы маем у галіне рэканструкцыі нашай сельскай гаспадаркі, калі ўлічыць значны процант калектывізаваных гаспадарак і ўзросшую ролю МТС у сельскагаспадарчай вытворчасці.

Плян—праграма баявых дзеяньняў

Нягледзячы на неаднаразовыя чоткія і катэгорычныя дырэктывы аб сваячасовым давадзеньні пасеўных плянаў да калгасаў і брыгад, а таксама да заможных элемэнтаў у многіх мясцох пляны ўсё яшчэ ня складзены.

Якую трэба павесці работу, дзе і з чаго яе пачаць ня ведаюць у калгасах Тураўскага раёну, бо райкалгасаюз і МТС да самага пачатку сяўбы ня здолелі спусьціць пляны калгасам. Зразумела, што актыўнасьць калгаснікаў у такім выпадку паралізуецца бюракратычнай цеганінай раённых арганізацый. Такія-ж факты зрыву работы дзякуючы несваячасоваму складаньню плянаў сяўбы маюцца і ў саўгасе Буйнічы Магілёўскага раёну.

Севазварот—гэта эканоміка і палітыка

У справе ўвядзеньня шматпольных севазваротаў многія раёны таксама правялі апартуністычную бяздзейнасьць. Газэта „Известие“ яшчэ ў пачатку вясеньняй сяўбы пісала, што значэньне правільнага севазварота выходзіць далёка за рамкі звычайнага агра-тэхнічнага мерапрыемства. „Правільны севазварот—гэта эканоміка і палітыка“.

У вясеньнюю пасеўкампанію гэтага году праведзена вялікая работа па ўнядрэньні ў саўгасах і калгасах шматпольных севазваротаў на аснове прыкладнай сыстэмы севазваротаў Наркамзему. Асабліва востра ўстала пытаньне цяпер, у часе правядзеньня асенняй сяўбы. Цяпер жа трэба зрабіць разьбіўку палёў, цяпер-жа прыступіць да ўвядзеньня правільных севазваротаў там, дзе іх няма.

Але ня ўсе раёны скарыстоўваюць поўнасьцю ўсе магчымасьці, якія дае для ўвядзеньня правільных севазваротаў буйная сацыялістычная гаспадарка. Калгасы, і нават некаторыя саўгасы Пухавіцкага

раёну ня прыступілі яшчэ да ўвядзеньня шматпольных севазваротаў. Райза матывуе гэта тым, што „не хапае агранамічных сіл для пасылкі ў калгасы, а саўгасы ўзбуйнены“. Зразумела, што гэта зьяўляецца толькі адгаворкай, спасылкай на „аб'ектыўныя“ прычыны. У сапраўднасьці раённыя зямельна-калгасныя органы Пухавіцкага раёну нічога не зрабілі для скарыстаньня агранамічных сіл Зернавой Занальнай станцыі і агратэхнікума, якія знаходзяцца ў Пухавіцкім раёне.

У Бабруйскім раёне з 510 маючыхся ў калгасах плугоў—адрамантавана толькі 485. Яшчэ горш справа ў аднаасобным сэктары—з 2.750 плугоў аднаасобнікі адрамантавалі толькі 2.400. Акрамя гэтага ў раёне маецца яшчэ 4 неадрамантаваных сеялкі і 90 малатарань.

Да справы завозу машын таксама ня ўсюды аднесьліся з належнай увагай. Так, у тым-жа Бабруйскім раёне зроблена лемяхоў з пяці тон жалеза, у той-жа час не зроблена ніводнага адвалу.

Усё гэта паказвае на колькі яшчэ мала зьвяртаюць увагі на галоўнейшыя вучасткі падрыхтоўкі і правядзеньня асенняй сяўбы і зяблівага ворыва.

Ад якасьці апрацоўкі глебы залежыць ураджайнасьць

Добрая апрацоўка глебы зьяўляецца галоўным і асноўным патрабаваньнем агратэхнікі; якая зьбяспечвае разам з другімі аграмерапрыемствамі, высокую ўраджайнасьць.

Але многія нашыя раённыя і зямельна-калгасныя органы, а за імі саўгасы і калгасы яшчэ не ўсьвядомілі поўнасьцю ролю апрацоўкі глебы для павышэньня ўраджайнасьці.

Вельмі часта можна сустрэцца з такім становішчам, калі калгасы сваячасова не пакапаціліся ўзараць папар, падняць залежы і г. д. У выніку чаго гэтыя калгасы сеюць жыта па аднаворыву, што пагражае зьніжэньнем ураджаю больш чым на 50 проц.

Характэрна, што некаторыя райземаадзелы і райкалгасаюзы ня ведаюць, дзе, у якіх калгасах прымяняецца такая „сыстэма“. Пухавіцкае Райза, напрыклад, ня ведае, што калгасы імя Чарвякова і Энэргія, Шацкага сельсавету праводзяць сяўбу па аднаворыву. Такія ж факты маюцца і ў калгасе імя Якаўлева, Бабруйскага раёну і ў калгасе Бядняк, Гомельскага раёну.

У іншых мясцох, дзе глеба апрацоўваецца сваячасова, маюцца факты дрэннай апрацоўкі (калгас Паланевічы, Луч, камуна імя Сталіна, Дзяржынскага раёну).

Але ў тых мясцох, дзе барацьба за высокі ўраджай пастаўлена ў цэнтры ўвагі, глеба апрацавана належным чынам. Гэта відаць з вопыту калгасу імя 13-годзьдзя Чырвонай арміі, Магілёўскага раёну, дзе заарана звыш пляну 7 га азімага. Гэтыя калгасы бязумоўна забяспечылі атрыманьне больш высокага ўраджаю ў параўнаньні з іншымі калгасамі.

Мінэральным угнаенням ня месца пад адкосам чыгункі

Зусім алачынныя адносіны праяўляюць некаторыя прадаўнікі да скарыстання мінэральных угнаенняў. Пухавіцкі раён плянаваў засеў зялёнага ўгнаення ў калгасах так, што Шацкі сельсавет амаль ня мае засеваў лубіну. У той-жа час 9 ці калгасам Шацкага сельсавету ня далі ніводнага кілё мінэральнага ўгнаення.

У другіх раёнах мінэральныя ўгнаенні ляжаць на складах, або зусім ня выкупаюцца з чыгункі. У Вузьдзенскі раён прыбыла 162 тоны ўгнаенняў, але ў калгасы завезена толькі 99 тон. Такія калгасы, як Ударнік, імя Будзёнага, Свабода і інш. не завезлі яшчэ ніводнага кілё мінэральных угнаенняў. Яшчэ горшае становішча ў Рэчыцкім раёне, дзе завезеныя пяць вагонаў угнаенняў не рэалізуюцца калгасамі.

Інакш, як шкоднай, нельга назваць практыку Стара-Дароскага раёну, дзе мінэральнае ўгнаенне ваяецца на станцыі пад адкрытым небам і размываецца дажджамі, у той час, як у калгасы не завезена яшчэ ні тоны ўгнаення. Зрываюцца ў многіх мясцох і важнейшыя мерапрыемствы — вапнаванне і тарфаванне глебы.

У Бабруйскім раёне трэба ў гэтым годзе затарфаваць 584 га і завапнаваць 618 га. Аднак, ні Райза, ні Райкалгасасою нічога не зрабілі і ня робяць для папулярызацыі гэтага мерапрыемства сярод калгаснікаў. У выніку — плян ня выконваецца.

Нягледзячы на ўзросшую ролю мінэральнага ўгнаення, галоўным відам угнаення ў нас яшчэ застаецца натуральны гной. Як-жа ідзе работа па вывазцы і заворванні гною ў калгасах і саўгасах?

Праверка выявіла, што ў значнай колькасці калгасаў гной не скарыстоўваецца належным чынам. У калгасе імя Мархлеўскага, Дзяржынскага раёна, гной ляжыць у хляхох ужо на працягу двух-трох год і ня вывозіцца на поле. А калі і вывезлі частку гною, то не зааралі яго сваячасова, у выніку чаго гной высых і прапаў без карысці.

Гэтым і падобным калгасам, якія ня турбуюцца аб вывазцы гною і завозу мінэральных угнаенняў можна паставіць у прыклад перадавыя калгасы Бабруйскага раёна, якія прымянілі мінэральныя ўгнаенні. Калгас Мяркуры, Варатынскага сельсавету, дзякуючы раньняй апрацоўцы папару і прымяненню мінэральнага ўгнаення з 11—12 цэнтнераў у мінулым годзе, да 13 цнт на га ў гэтым годзе значна павялічылі ўраджай.

У калгасе Зара рэвалюцыі, Кавалеўскага сельсавету побач было засеяна жыта на глебе ўгноенай касцяной мукой і на няўгноенай глебе. У выніку — ўгноеная дзялянка — пры аднолькавых умовах дала 11 цнт з га, а няўгноеная толькі 8—9 цнт ураджаю.

Поўнасьцю і рацыянальна скарыстаць машыны

Бурна ўзрастаючае машынае ўзбраенне сельскай гаспадаркі і значна ўзросшая роля МТС ва ўсёй сельскагаспадарчай вытворчасці ставіць ва ўсю шырыню задачу найбольш поўнага і рацыянальнага скарыстання трактароў і сельскагаспадарчых машын і адначасова з гэтым патрабуе беражлівых гаспадарскіх адносін да механізмаў.

Але ў некаторых калгасах, як напрыклад, у калгасе імя Чарвякова, Шацкага сельсавету, Пулавіцкага раёну, жніярка прастаяла ўсю ўборачную кампанію з-за адсутнасці звычайнай шасьцярні. У Пухавіцкім раёне такія факты далёка не выключныя, Райарганізацыі ня прынялі захадаў для забеспячэння ўсіх машын раёна запаснымі часткамі.

Ганебныя факты безабразнай работы трактароў мы маем на вучастку № 2 Полацкай МТС. Акрамя нікудышняй апрацоўкі глебы на гэтым вучастку яшчэ і ломяць машыны, не гаворачы ўжо аб тым, што ні пляны, ні нормы ня выконваюцца большасцю трактарыстаў. У калгасе імя Варашылава (вучастак № 2) МТС павінна была ўзьняць 8 га цаліны, а ўзьняла толькі 0,08 (ноль цэлых і восем сотых га).

З прычыны адсутнасці канкрэтнага кіраўніцтва з боку адміністрацыі МТС на вучастку № 2 пануе абязьлічка, маюцца праяўленыя шкодніцтва. Трактарыст Рабухін перарэзаў рамень у машыне для таго, каб зрабіць „дзень адпачынку“. Трактарыст Кушы Уладзімер — зламаў трактар, які цяпер патрабуе заводскага рамонту. Але клясавая пільнасць кіраўніцтва і прафарганізацыі Полацкай МТС прытулена. Кушына пасадзілі на другую машыну, замест аддачы яго пад суд.

Гэтым яшчэ не абмяжоўваецца ганебная работа паасобных МТС. Маюцца выпадкі, калі замест дапамогі, МТС, дзякуючы галавацяпскім адносінам кіраўніцтва наносіць яўную матар'яльную шкоду і абслугоўваемым калгасам. Мы маем на ўвазе Полацкую МТС, якая паслала ў калгас Кастрэчнік для работ малатарню з зусім некваліфікаваным машыністам. У выніку — малатарня працуе 2—3 гадзіны ў суткі і прымушае прастойваць без працы яшчэ чалавек 20 абслугоўваючага персаналу — калгаснікаў.

Такому кіраўніцтву машына-трактарнымі станцыямі павінен быць паложан канец. Апартуністы і бюракраты, якія ня ўмеюць і ня хочуць па-большавіцку наладзіць абслугоўванне калгасаў павінны панесці суровую адказнасць.

Неабходна шырока разгарнуць масава-палітычную работу сярод усіх работнікаў МТС і ў першую чаргу — трактарыстаў, мабілізуючы іх на выкананне задач, пастаўленых партыяй і ўрадам.

Адначасова трэба разгарнуць масавую работу сярод калгаснікаў, каб не дапускаць такіх фактаў, якія мелі месца ў рабоце тэй-жа Полацкай МТС, калі калгас імя Парыскай камуны ня даў каня для падвозкі гаручага, што выклікала двухдзённы прастой трактара, які працаваў у гэтым калгасе. Старшынь такіх калгасаў трэба прыцягваць да суровай адказнасці.

Вінаватыя ў такіх ганебных фактах павінны быць безадкладна адданы пад суд.

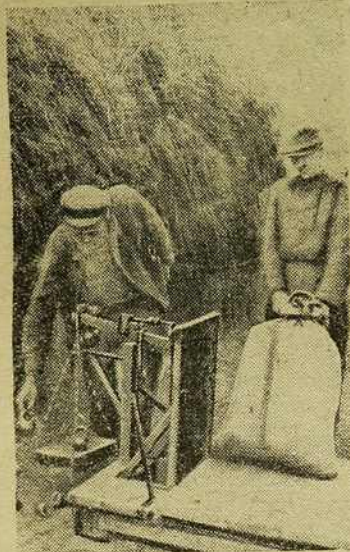
Машыны не вінаваты ў тым, што яны дрэнна працуюць. Вінаваты людзі.

Брыгада — асноўнае зьвязно

Аднак, для выпраўлення ўсіх недахопаў у працы мала адных зараканьняў і прызнання памылак. Асноўная прычына ўсіх прарываў і недахопаў у арганізацыі і правядзенні асенняй сяўбы крыецца ў адсутнасці стальных вытворчых брыгад, прымацаваных да пэўных вучасткаў зямлі і маючых у сваім распараджэнні адпаведны інвентар. Таму і барацьба

з укаванымі недахопамі трэба перш за ўсё пачынаць з арганізацыі сталых вытворчых брыгад у калгасах.

Калі першая і чацвёртая брыгады калгасу Расьсвет пераможца, Жлобінскага раёну ведаюць, што ім трэба засеяць па 60 га, а другая брыгада ведае, што ёй трэба засеяць 70 га на такіх-жа вучастках, і ў залежнасьці ад ўраджаю на гэтых вучастках паміж калгаснікамі будзе разьмеркован ураджай, то брыгады бязумоўна маюць магчымасьці і жаданьня як найхутчэй і найлепш апрадаваць і засеяць свае вучасткі, каб больш атрымаць пры разьмеркаваньні ўраджаю.



Калгаснік калгаса імя VI райзбедзу саветаў, Лепельскага раёна т. Камеха Прахор, які працаваў 115 працадзён і атрымаў аванс 160 кп.

Пакуль што мы яшчэ ў многіх калгасах, зусім ня маем сталых вытворчых брыгад.

Зямельна-калгасныя органы, партарганізацыі і ўся грамадзкая павінны ўдзяліць максымальную ўвагу гэтай вучастку, памятаючы, што перамога калгаснай вытворчасці арганізуецца ў брыгадзе.

Усю масавую работу трэба перанесці ў брыгады. У кожнай брыгадзе павінна быць наладжана выданьне брыгаднай насьценгазеты.

У кожнай брыгадзе павінна быць разгортнута агра-тэхнічная вучоба.

Ні на хвіліну ня трэба забываць, што адзінай формай работы, якая забяспечыць перамогу зья-

ляецца сацспарніцтва і ўдарніцтва, якое ператварылася ў нашай краіне ў рух мільёнаў. Гэты рух мас трэба арганізаваць і кіраваць ім, тады будуць добрыя вынікі. Там, дзе гэта ўразумелі, там дзе ў рабоце брыгад і калгасаў укараніліся сацыялістычныя мэты працы—перамога забяспечана.

Бязумоўна, на шляху наладжваньня пасьпяховай работы маецца шмат перашкод. Клясавы вораг скарыстоўвае нашу агра-тэхнічную няписьменнасьць для агітацый супроць прымянення ў рабоце агра-прамысловства.

Ніяк іначай, як клясава-варожай вылазкай нельга назваць такі факт, калі старшыня калгасу імя Другой бальшавіцкай вясны, Віцебскага раёну, Сьцяпанаў разважае, аб тым, што сеяць трэба толькі „пасья ўсьпеньня“, у той час, калі сяўбу пара пачынаць значна раней.

Таму безадкладнымі задачамі цяпер зьяўляюцца:

1. Наладжваньне масавай-агра-тэхнічнай вучобы рабочых саўгасаў, МТС і калгаснікаў шляхам арганізацыі гурткавага, спецыялізаванага навучаньня пад лэзунгам: „Кожная вытворчая брыгада—агра-гурток або зоотэхнікі, як гэтага патрабуе пастанова сакратарыяту ЦК КП(б)Б ад 1-VI аб правядзеньні Ўсебеларускага агра-зоатэхнічнага паходу.

2. Абавязковае аўладаньне агра-зоатэхнічнай кіруючымі работнікамі зямельна-калгасных органаў галоўным чынам раённых.

3. Безадкладнае і шырокае разгортваньне масавай работы за ператварэньне ў жыццё ўсіх маршрутаў, абвешчанага ЦК КП(б)Б Усебеларускага агра-тэхнічнага пахода.

Толькі вырашэньне гэтых галоўных задач, толькі апэрацыйная перабудова работы на хаду в улкам маючыхся ў рабоце дасягненьняў і недахопаў можна забяспечыць перамогу.

У. Цішкевіч

А. Турэцкі.

Прыклады калгасу „Пралетарская перамога“ ва ўсе калгасы

У 1930 годзе ў самай вялікай вёсцы Слабада, Грыцькаўскага сельсавету арганізаваўся калгас „Пралетарская Перамога“ з лікам 13 гаспадарак. Дзякуючы добрай пастаноўцы масавай работы ўвосень 1930 году ў калгас улілося яшчэ 39 гаспадарак.

З кожным днём калгас стаў мацней і паказваў узорныя прыклады працы, станавіцца сапраўды пралетарскай перамогай па вёсцы. Зараз у калгасе налічваецца 100 гаспадарак. Калгас стаў адным з мацнейшых калгасаў Крупшчыны.

У гэтым годзе калгас убраў 118 га азімага збожжа і 336 га яравых у тым ліку 81 га лёну. У вызначаныя тэрміны быў убраны азімы клін і скончана ўборка яравых. Вялася вялікая барацьба са стратамі пры ўборцы. Кожная брыгада сачыла за тым, каб на яе вучастку не засталася ніводнага коласу збожжа, ніводнага клачка сена. У час уборкі паміж брыгадамі было добра разгортнута сацспарніцтва і ўдарніцтва. Калгаснікі выконвалі і пера-

выконвалі нормы выпрацоўкі. Брыгада № 2 т. Аляхновіча Цімоха, якая складалася з 18 касцоў, скашвалі ў дзень 9—11 га сенажаці.

Калгаснік Суман Саўка ў час ачосу лёну пера-выконваў нормы выпрацоўкі: замест 9-ці коп ачосваў 15 коп.

Адначасова з правядзеньнем уборкі ўраджаю калгас закончыў абмалот збожжа.

Калгас „Пралетарская перамога“ першы ў раёне выканаў усе віды нарыхтовак поўнасьцю.

Зараз усе брыгады пераклучыліся на правядзеньне асенняй сяўбы.

Гэтыя дасягненьні калгасам дасягнуты дзякуючы ўмеламу і апэрацыйнаму кіраўніцтву праўленьня і мясцовай партыяйкі.

Р. Дамянікоў.

Вопыт партарганізацыі саўгасу „Беларусь“

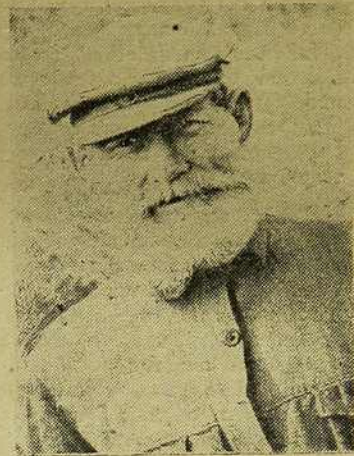
Партарганізацыі саўгасаў і калгасаў павінны стаць штурмавіком на калгаснай вытворчасці

Партыйная ячэйка саўгасу „Беларусь“, Заслаўскага раёну ўсе свае сілы сканцэнтравала на хутчэйшае і лепшае правядзеньне ўборкі ўраджаю.

Усе камуністы былі размеркаваны па вучастковых брыгадах. Сярод рабочых саўгасу і калгаснікаў была праведзена растлумачальная работа аб важнасці сваячасовага правядзення ўборкі і барацьбы са стратамі.

У часе абедзеных перапынкаў камуністы праводзілі ў брыгадах, цэхах палітзаняткі з рабочымі саўгасу. На пастановы партыі і ўраду рабочыя саўгасу адказваюць падняццем вытворчасці працы, перавыкананнем вытворчых заданняў. Першая паляводчая брыгада на чале з брыгадзірам камуністам Лапіцкім Я. перавыконвае заданні па ўсіх відах работы. Па касьбе замест нормы 0,30 на аднаго касца яна выконвае 0,40—0,45 га. Па жніўу замест нормы на кожную жатку пры 10-гадзінным рабочым дні—3 га, яны выконвалі 3,50 га і 4 га, замест нормы на адну жатку 10—12 чалавек працавалі 8—10 чалавек. Лепшыя ўдарніцы з брыгады Лапіцкага—Уладыка Манька, Гінтава Кася, Грышчук і інш. Яны заўсёды перавыконваюць нормы выпрацоўкі, за што некалькі разоў былі прэміяваны. Частка рабочых брыгад вылучана і паслана на дапамогу падшэфнаму калгасу „Кім“ у правядзеньні ўборкі. Астатнія брыгады пераклучаны на малацьбу. Ячэйка саўгасу „Беларусь“ сістэматычна працуе з рабочымі і калгасным актывам, склікаючы нарады членаў праўлення калгасу, старшых брыгадзіраў-паляводаў і лепшых ударнікаў, дзе абменьваюцца вопытам работы і прымаюць рашучыя захады да

Адзін з лепшых
ударнікаў калгасу
імя Левіна
Аршанскага раёну
тав. Кукса Трахім.



выпраўленьня недахопаў. Спачатку ячэйка налічвала ў сваіх радах толькі каля 10 чалавек. Зараз яна ўзрасла да 20 асоб за кошт лепшых ударнікаў і ўдарніц.

Партыйная ячэйка саўгасу „Беларусь“ сапраўды перабудавала сваю работу ў адпаведнасці з апошнімі пастановамі ЦК. Вопыт барацьбы за вытворчасць саўгасна-калгаснага будаўніцтва ячэйкі саўгасу „Беларусь“ павінны быць перанесены ва ўсе калгасы, саўгасы і МТС.

В. Русовіч.

Калгаснікі „Чырвонай Нівы“ паказалі прыклад большавіцкай барацьбы

(Полацкі раён)

На 8 га верасня калгас „Чырвоная Ніва“ Кулікоўскага сельсавету скончыў першым па раёне сяўбу азімых на плошчы 47 гектараў з перавыкананнем плану дадзенага райкалгассаюзам на 2 гектары,

сваёй перамогай калгаснікі абавязаны правільнай расстаноўцы сілы, умеламу скарыстанню інвентару і машын, энтузіязму калгасных брыгад, іх сапраўды ўдарным тэмпам.

Перад пачаткам сяўбы азімых брыгады прапрацавалі дырэктывы ўраду аб тэрмінах правядзення гаспадарчых работ, вынікам гэтага была пастанова калгаснікаў закончыць сяўбу азімых да 8 верасня, г. зн. на два дні раней тэрміну ўстаноўленага ўрадам.

З самага пачатку работ, адставала брыгада № 1 брыгадзіра Вышкова П., яе ўзялі на буксір ударнікі брыгады № 2 брыгадзіра Кухаронка Ігната.

Вынікам гэтага было тое, што калгаснікі стрымалі сваё слова, сяўба азімых была закончана 8 верасня.

Акрамя гэтага калгасам поўнясьцю скончана ўборка сенажаці, азімых і яравых-каласавых. З 16 верасня калгас „Чырвоная Ніва“ прыступіў да ўборкі бульбы.



Стар. калгасу імя Левіна,
Аршанскага р., 25 ты-
сячнік, былы рабочы-чы-
гуначнік тав. Пугачоў.—
Лепшы ўдарнік калгаснай
вытворчасці.

Асеньнім апаросам—максымум увагі

Верасень, кастрычнік і часткова лістапад—асеньнія месяцы масавых апаросаў. Асноўная задача, якая стаіць перад сьвінаводнымі саўгасамі і СКТФ—стрэць гэты адказны перыяд падрыхтаванымі. Зьмена пагоды на сырую і халодную для парасят фактар вельмі адмоўны. У гэтым годзе да лёзунгу „Падрыхтоўка да зімы“ трэба ўнесці папраўку—рыхтавацца ня толькі да зімы, але і да восені—перыяду дажджоў, холаду і павышанай вільгатнасьці. Галоўныя хваробы, ад якіх гінуць увосень парасяты—прастуда, хваробы лёгкіх (пнеўмонія), паратыф і г. д.

Вынік практыкі мінулых гадоў паказаў, што трэба максымальна палепшыць умовы ўтрыманьня маладняку і дарослых сьвіней у перыяд рэзкай зьмены надвор'я: кастрычнік—лістапад. Галоўная гаспадарчая задача—падрыхтаваць да гэтых месяцаў сьвінарнікі так, каб яны адпавядалі ўсім зоагігіенічным запатрабаваньням. Адрамантаваць падлогу, вентыляцыю, каналізацыю, кармушкі, выбліць ваднаю сьцены і столь, аглядзець вокны і нарыхтаваць дастатковую колькасць падсыцілкі.

Другая ня менш важная задача саўгасаў і СКТФ—падрыхтаваць стада да пераходу на стойлавае ўтрыманьне. Гэта значыць, што тых парасят, якія адсталі ў росьце, худых трэба папраўляць, як мага, зараз, калі яшчэ цёпла, таму што, як паказала практыка нашай сьвінагадоўчай базы ў Малай Сьвялянцы і другіх саўгасах—такіх парасят у перыяд асеньняй сырасьці паправіць амаль нельга.

Гэта дапасоўваецца галоўным чынам да парасят ад'ёмнашаў і наогул маладняку, якія нядаўна адняты. Як вядома становішча з канцэнтратамі ў саўгасах напружанае і іх адпаведнага асартыменту ня хапае для нармальнай падкормкі парасят, а таму ўжо зараз для парасят сысуноў і ад'ёмнашаў трэба пачаць капаць больш раньню бульбу і даваць у вараным выглядзе.

Адначасова максымальна трэба скарыстаць пашы для ўсіх груп сьвіней. Нікому не сакрэт, што некаторыя саўгасы і СКТФ з прычыны адсутнасьці пастухоў незаўсёды сьвіней, асабліва парасят, ганяюць на пашу.

Такім чынам, каб унікнуць адыходу парасят ад'ёмнашаў увосень—трэба зараз рэмантаваць і закаляць іх здароўе шляхам лепшага кармленьня: бульбай, здыманым малаком, канцэнтратамі і травой на пашы. Здаровы ўпітаны парасёнак бяз страху стрэне восень і зіму, стане на адкорм ці племяную групу.

Парасяты асеньніх апаросаў заўсёды лепшыя за парасят веснавых апаросаў.

Канадзкая дасьледчая станцыя ў Квэбеке (Амерыка) прышла да выніку, што з вясеньніх апаросаў выжыла ў сярэднім 6,5 парасят на матку і з асеньніх 8,33; вясеньнія парасяты ў канцы вопытнага адкорму на галаву важылі 93 кг і асеньнія ў сярэднім важылі на 102 кг.

Па дадзеным аддзелу расплоду НДІ Сьвінагадоўлі за тры гады на сьвіньнях розных парод мы маем наступнае:

У 30 дзён ангельскія парасяты

Сэзон нараджэньня	Колькасць апаросаў	Колькасць парасят у памёце	Вага пакэста ў кг	Сярэдняя жыўная вага парасят у кг
V, VI, VII мес.	43	6,93	41,91	6,04
VIII, IX, X „	10	7,5	40,54	5,41
У 60 дзён				
V, VI, VII „	43	6,13	71,89	11,33
VIII, IX, X „	10	7,20	82,17	11,41
У 30 дзён мясцовыя парасяты				
V, VI, VII „	25	7,96	44,38	5,58
VIII, IX, X „	40	7,55	41,81	6,54
У 60 дзён				
V, VI, VII „	25	7,43	84,59	11,30
VIII, IX, X „	40	7,12	89,02	12,50

Ня глядзячы на тое, што парасяты веснавых апаросаў атрымлівалі ў сярэднім па 6 літраў малака да ад'ёму, а асеньнія ня больш 3, але ж па якасьці ва ўзросьце 60 дзён яны ня толькі ня ўступаюць парасятам веснавых апаросаў, але лепшыя за іх.

Дадзеныя акрамя гэтага падкрэсьліваюць, што мясцовыя сьвіньні па якасьці даюць ня горшых парасят, а наадварот, лепшых у любы сэзон году. Аналізуючы прыведзеную табліцу трэба адзначыць, што такія вынікі можна атрымаць толькі ў правільна арганізаванай сацыялістычнай гаспадарцы.

Пастанова ЦК УсеКП(б) і СНК СССР ад 1-IV аб забароне зімовых апаросаў на 2 бліжэйшыя гады вынесена не таму, што зімовыя і позьнія асеньнія апаросы рэч немагчымая, а таму, што гэтыя мерыпрыемствы патрабуюць надзвычайнай чоткасьці ў працы і арганізаванасьці сьвінасаўгасаў СКТФ.

Зімовыя і асеньнія апаросы навукова зусім абгрунтаваны. Парасяты пры правільным доглядзе і ўтрыманьні ў добра арганізаванай гаспадарцы гадуюцца адколькава з зімовымі апаросамі.

Асноўная задача—арганізаваць у сацыялістычнай сьвінагадоўлі ў суадпаведнасьці з урадавымі і партыйнымі пастановамі працу, забясьпечыць кармавую базу і памяшканьні. А паколькі гаспадаркі, спецыялісты і рабочыя калектывы ў цэлым радзе савецкіх гаспадарак у мінулую восень і зіму прышлі з катастрофічным процантам адыходу маладняку, які ўпіраецца ў неарганізаванасьць і безгаспадарчасць некаторых саўгасаў—зімовыя апаросы забаронены на 2 гады.

Аднак пастанова ЦК і СНК СССР ад 1-VI абавязвае саўгасы, СКТФ і ў першую чаргу навуковадасьледчыя ўстановы па сьвінагадоўлі пры даным ўраўні тэхнікі знайсці такія мэтыды выдзеньня гаспадаркі, каб у бліжэйшы час перайсці на непрапрыўныя апаросы на працягу круглага году.

Жывёлагадоўля такая галіна народнай гаспадаркі, якая на справе паказала, што сьвіньня ня мёртвая машына, а жывы арганізм, які надта рэзка рэагуе на бяздушныя і казённыя адносіны да яго.

У сьвінагадоўлі ўпушчанае і недагляджанае раэ, вяртаецца назад з вялікімі цяжкасьцямі.

Падводзячы вынікі сказанаму мы зьвяртаем сур'езнейшую ўвагу гаспадарнікаў, спецыялістаў і сьвінароў на падсцьцілку пры асеньніх апаросах і падрыхтоўку памяшканьняў. Падсцьцілка павінна быць сухая — галоўным чынам з жытняй саломы. Нарыхтоўваючы салому—пара думаць аб торфу, моху і лісьці для падсцьцілу. Рамонт сьвінарнікаў трэба скончыць у бліжэйшыя дні, таму што іх неабходна прасушыць і праветрыць пасля рамонту.

Маткі зараз ходзяць на пашу і ў саўгасах ня радка, яны сваячасова не пераводзяцца на апарос і бываюць выпадкі, што паросяцца сярод халастых матак. Такія недарэчнасьці трэба ўзважыць і з практыкі сьвіна-гаспадар-к. За дэкаду да апаросу матак абавязкова выдзеліць з групы, ачысьціць ад гразі, паразытаў і паставіць на апарос.

За гэты перадродавы час залячыць усе драпіны ды іншыя абсцэсы на баках і вымені. Догляд за выем да гэтага часу чамусьці ня высоўваюся як асобнае пытаньне, якое па сутнасьці ў асноўным рашае ўсё ў разьвіцьці памёта.

Паколькі за апошні час учасьціліся выпадкі захворваньня парасят ад выламаных зубоў—мы звачаем увагу брыгадзіраў на гэты факт. Калі матка ня вельмі нэрвова і спакойна корміць парасят без адкусываньня зубоў — такім парасятам можна і ня скусваць зубы.

Аперацыю па зрэзваньню зубоў можна ўжываць глядзячы па абставінах. Матка нэрвова, падхваецца пры сасаньні яе парасятамі — значыць ня вельмі акуратна зрэзаны вострыя зубы.

Асеньнія апаросы рашаюць выкананьне прамфіплану сьвінагаспадаркам і ў 1932 г. На захаваньне асеньняга прыплоду павінна быць зьвернута галоўная ўвага партыйных, камсамольскіх і прафсаюзных арганізацый савецкіх гаспадарак і СТКФ. Толькі мабілізацыя мас наўкол пастаўленай задачы, вылучэньне сьвінара як цэнтральнай фігуры ў сацыялістычнай сьвінагадоўлі, палепшаньне яго матэрыяльных і бытавых умоў, паглыбленьне масавай працы забясьпечыць посьпех правядзеньня і падрыхтоўкі да асеньня-зімовых апаросаў.

М. Змушко.

У Л І Ч Ы Ц Ь В О П Ы Т

Арганізацыйна-гаспадарчае ўмацаваньне калгасаў немагчыма без правільнай арганізацыі працы на жывёлагадоўчых калгасных фэрмах

Мы маем цэлы рад вялікіх жывёлагадоўчых саўгасаў і тысячы калгасна-таварных фэрм. Але яшчэ не на ўсіх фэрмах работа наладжана так, каб яна забясьпечыла поўнае выкананьне і перавыкананьне плянавых заданьняў; ня ўсюды творчы энтузіязм работнікаў жывёлагадоўчых фэрм атрымлівае шырокае падтрыманьне, вельмі часта бывае нават наадварот.

Дзiesiąткі фактаў гавораць аб тым, што дрэнная арганізацыя працы і аплаты ў жывёлагадоўчых фэрмах перашкаджае паспяховаму разьвіцьцю жывёлагадоўлі.

У шмат якіх фэрмах здзельшчынай лічаць аплату працы калгаснікаў у залежнасьці ад колькасці даглядаемых імі галоў жывёлы. Пры такой сыстэме аплаты працы калгаснік імкнецца абслужыць чым найбольшую колькасць галоў, зусім не цікавячыся якасьцю выконваемай работы.

У калгасе „Фэрэйн“ (Быхаўскі раён) са 100 кароў, толькі 46 дойных. Каровы стаяць па калені ў гнаі, даглядаюцца дрэнна. А ўсё гэта таму, што ў калгасе няма належнай арганізацыі працы, няма сталых брыгад, пануе абязьлічка, адсутнічае сапраўдная здзельшчына. Дзякуючы гэтаму арганізацыйна-гаспадарчае становішча калгасу вельмі слабае. Калгас ня можа справіцца з выкананьнем плянаў.

Гэты факт зусім не зьяўляецца выключэньнем. Ураўнілаўка ў аплаце, адсутнасьць правільнай арганізацыі працы на аснове брыгаднага мэтаду, ігнараваньне б-ці ўмоў тав. Сталіна вельмі пануе ў шмат якіх калгасах.

Прыведзены прыклад яскрава даводзіць шкоднасьць адсутнасьці правільнай арганізацыі працы і аплаты.

Здзельшчына толькі тады даб'ецца павышэньня колькасных і якасных паказчыкаў, калі аплата працы будзе вытварацца ня толькі ў залежнасьці ад колькасці даглядаемых галоў жывёлы, але і ад якасьці, ад становішча стада, ад прывесаў сьвіней, ад удаяў малака, ад выхаду таварнай прадукцыі, ад процанту захаваньня маладняка. Неабходна разам з колькаснымі, улічваць і якасныя паказчыкі работы.

Сьвінафэрма саўгасу „Старая Беліца“, Уваравіцкага раёну, якая ўвяла дасканалы ўлік якасных паказчыкаў работы і аплату ў залежнасьці ад іх, дабілася значных вынікаў.

Лепшы старэйшы сьвінар тав. Раманаў паказаў прыклад барацьбы за якасьць. Ён давёў адыход маладняка да двух процантаў. Дабіўся таго, што яго сьвіньні знаходзяцца ў значна лепшым становішчы, чым сьвіньні другіх саўгасаў і калгасаў.

Брыгадзір па злучцы ў гэтай фэрме т. Жарын, дабіўся сваячасовай 100 процантнай злучкі добра-якаснымі вытворцамі ўсяго матачнага пагалоўя.

А ўсё гэта таму, што на фэрме разам з колькаснымі, улічваюцца і якасныя паказчыкі работы (у залежнасьці ад чаго вытвараецца і аплата); — усё гэта таму, што на фэрме разам з шырока разгорнутымі сацыялістычнымі мэтадамі працы—сацспарборніцтвам і ударніцтвам, наладжан дасканалы ўлік работы: парасяты сыстэматычна ўзважваюцца, сьвіньні пэрыядычна абглядаюцца і г. д.

У шмат якіх калгасах існуе недапушчальная думка, што работа на жывёлагадоўчай фэрме зьяўляецца нізка-сортнай, для якой падыходзіць усякі калгаснік і таму пасылаюць на работу на жывёлагадоўчыя фэрмы людзей зусім не адпавядаючых гэтаму прызначэньню.

Вынікі ад такой работы відаць з прыкладу калгаса „Новае жыццё“, Глушкага раёну. Там, на МТКФ пасланы зусім не адпавядаючыя людзі і таму, становішча стада вельмі дрэннае.

Ад ацяліўшыхся 58 кароў, засталася толькі 38 цялят. Астатнія 20 прапалі невядома куды. У выніку бруднага становішча кароўнікаў і вільгаці за два тыдні пала 8 цялят. Удойнасць кароў недапушчальна нізкая і плян здачы таварнай прадукцыі калгасам пад пагрозай нявыканання.

Зусім зразумела, што клясавы вораг тут пасвойму ацэньвае значэнне арганізацыі працы і рознымі метадамі імкнецца сарваць правільную арганізацыю працы калгаса.

Наадварот, там, дзе праца на фэрме добра арганізавана, там, дзе ўся работа праводзіцца на аснове брыгаднага метаду і сапраўднай здзельшчыны, там, дзе работа праводзіцца на аснове 6-ці гістарычных умоў т. Сталіна—мы маем добрае становішча калгасаў: прымяненне агразаатэхнікі і выкананне плянавых заданняў па ўсім галінам гаспадаркі.

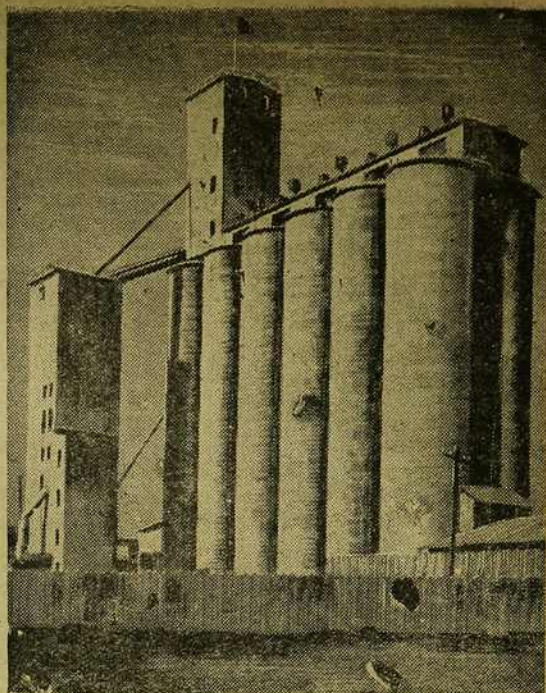
Неабходнай умовай правільнай арганізацыі і аплаты працы зьяўляецца дасканалы ўлік. Бяз правільнага ўліку ніякая правільная арганізацыя працы немагчыма, бо калі калгасніку заместа запісі колькасці і якасці выкананай работы ў працоўную кніжку заносіцца проста лічбы, ня ўлічваючы якасці і праробленай работы. Для правільнай расстаноўкі рабсілы і арганізацыі працы неабходна:

1. Замацаваць за фэрмай колькасць сталых работнікаў, ні ў якім разе не дапускаючы перакідкі работнікаў фэрмы на другія работы;

2. Правесці строгае разьмеркаванне абавязкаў усіх членаў брыгады;

3. Ліквідаваць абязлічку ў доглядзе за жывёлай. Абавязкова трэба прымацаваць кожнага даглядчыка фэрмы да пэўнай колькасці пагалоў, каб кожны нёс адказнасць за сваё пагалоўе і, каб кожная карова, кожная сьвіньня мела свайго даглядчыка;

4. Наладзіць дасканалы ўлік працы, дабіўшыся, каб у кожнага калгасніка была працоўная кніжка



Аршанскі элеватар на 1 мільён пудоў збожжа

і каб запісі праробленай працы заносіліся ў яе не радзей 1 разу ў пяцідзёнку;

5. Увесці сапраўдную здзельшчыну, вытвараючы аплату работы калгаснікаў у залежнасці ня толькі ад колькасці, але і ад якасці выканання работы.

Кожны калгаснік і кожны работнік фэрмы павінен цвёрда памятаць, што без правільнай арганізацыі працы на жывёлагадоўчых таварных фэрмах, без сапраўднай здзельшчыны арганізацыйна-гаспадарчае ўмацаванне калгасаў немагчыма.

А. Турэцкі.

Больш увагі ўборцы насенных карняплодаў!

Цяпер ужо ня прыходзіцца нават даказваць, што караньплоды—добрая рэч. Кожны рабочы саўгасу, кожны калгаснік пераканаўся на практыцы, што кармленне жывёлы турнэпсам, буракамі, бручкай, морквай значна павялічвае ўдой малака, робіць добры ўплыў на павялічэнне вагі пры адкорме жывёлы. Нездарма караньплоды атрымалі назву малакагонных кармоў. Карняплоды зімою замяняюць жывёле тую траву, якую яны збіраюць улетку на добрай пашы. Бяз сілосу, і карняплодаў нельга атрымліваць узімку высокіх удоў, якія-б забяспечвалі таннае па сабекаштоўнасці малако.

У 1930 годзе плошча пад карняплодамі ў адных толькі калгасах была роўна 4.036 га.

У гэтым 1932 годзе калгасамі Беларусі карняплодамі засеяна плошча ў 14.573 га, гэта значыць больш чым у тры з паловай разы ў параўнанні

з 1930 годам. Такое пашырэнне плошчы пад карняплодамі зьяўляецца адным з лепшых паказчыкаў развіцця сацыялістычнай жывёлагадоўлі. Але гэтыя паказчыкі адначасова абавязваюць нас па належнаму звярнуць нашу ўвагу на забяспячэнне сваёй патрэбнасці насеннем карняплодаў.

Нават сёлета ў нас насення карняплодаў не хапала і асабліва турнэпсу; да апошняга часу частку іх прыходзілася ўвозіць з-за мяжы і затрачваць вялікія грошы. Такое становішча зразумела зьяўляецца ненормальным. Трэба ўзмацніць рашучую барацьбу за вырошчванне насення карняплодаў самім у саўгасах і калгасах. Справа гэта не такая ўжо цяжкая, як думаюць некаторыя. Трэба толькі кіраўнікам сацыялістычнай гаспадаркі саўгасаў і калгасаў удзяліць патрэбную ўвагу гэтай справе, пазнаёміцца з тэхнікай насеннае справы

прыцягнуць неабходную ўвагу шырокай саўгаснай і калгаснай грамадзкасці.

Неабходна зараз жа вызначыць і вырашыць пытаньне, дзе і як той або іншы саўгас, калгас будзе хаваць насеньнікі караняплодаў. Свячасова трэба мець на ўвазе колькасць неабходнае рабочай сілы, каб брыгада загадзя ведала, як ёй расставіць неабходную колькасць людзей, каб забяспечыць выкапку і выбарку насеньнікаў, хаваць насеньнікі можна ў сутарэньнях, калі яны ёсць у калгасе ці саўгасе. Сутарэньні павінны быць сухімі і чыстымі, калі магчыма дастаць вапны, то трэба сутарэньне добра праэзынфэцыраваць рашчынай вапны. У сутарэньнях трэба зрабіць паліцы ў некалькі радоў да самае столі. На гэтыя паліцы, прыгатаваныя для хавання, насеньнікі класьці ў рады—па аднаму раду на кожную паліцу. Такія карняплоды як морква і турнэпс лепш укладваць так, каб яны не датыкаліся адны другога, гэта значыць пакідаць паміж кожным каранем невялікія (з палец таўшчыні) прамежкі, засыпаньня сухім пяском.

На працягу ўсяго часу хавання карняплодаў трэба сачыць за тэмпературай і вентыляцыяй у сутарэньнях. Лепшай тэмпературай для хавання насеньнікаў зьяўляецца тэмпература ад 1° да 2° па Рэамюру. Зьяўленьне шэрані на сьценах сутарэньня сьведчыць аб тым, што ў сутарэньне зайшоў мароз і што неабходна зараз жа ацяпленьне.

Пры адсутнасці сутарэньняў насеньнікі карняплодаў з вялікім посьпехам можна хаваць у простых ямах ці буртах.

Разьмер ямы і бурта можа быць розны, але найбольш зручным разьмерам трэба лічыць 20—25 мэтраў даўжыні, 1—1½ мэтра шырыні і 1 мэтр глыбіні.

Укладка насеньнікаў буракоў і бручкі ў ямы можа быць дапушчана ў некалькі радоў адно над другім з абавязковым адлучэньнем (засыпкай) рад ад раду зямлёй. Насеньнікі турнэпсу: іх трэба ўкладваць ня больш 3—5 радоў у яму, пры чым пры закладцы іх, трэба ня толькі аддзяляць рад ад раду невялікім пластом зямлі, але і кожны карань ад караня неабходна аддзяляць невялікім пластом сухой зямлі таўшчынёю ў палец. Насеньнікі трэба ўкладваць караньнямі да сярэдзіны ямы.

Пакладзеньня ў яму ці бурты караньні насеньнікаў ня трэба засыпаць вялікім пластом зямлі, бо ад цяпла корні могуць папраростаць і загінуць.

З часам-жа наступленьня халадоў пласт зямлі трэба павялічваць, а ямы і бурты трэба добра абкласьці тоўстым пластом гною.

Верх ямы ці бурта трэба рабіць нахільным, і навакол іх выкапаць канаву для сьцёку вады. Каб забяспечыць вентыляцыю ў ямах ці ў буртах трэба на адлегласьці 4—5 мэтраў адзін ад другога ўбіваць абвітыя саломаю калы да самага нізу і сант. на 20—30 вышэй ямы ці бурта.

Адборку насеньнікаў трэба рабіць пры добрым надвор'ці. Выбарку іх трэба рабіць па магчымасьці акуратней, каб не пашкодзіць корні. Велічыня караньняў насеньніка павінна быць невялікай, але і не малай; заўважана, што буйныя караньні горш хаваюцца і насеньне ад іх даюць ня больш сярэдняга памеру. Бацьвіньне ў караньняў трэба не абрываць, а абавязкова абрэзаць вострым нажом, пакідаючы яго даўжынёй ня больш як на таўшчыню двух пальцаў.

Аграном В. Круглоў.

Адказны рэдактар С. Міцькоў.

С Ь П Я Ш Э Ц Е
ПАДПІСАЦА НА 1933 ГОД
НА ЧАСОПІСЬ

„ШЛЯХІ КАЛЕКТЫВІЗАЦЫ“



ШЛЯХ
КАЛЕКТЫВІЗАЦЫІ

КАЛЕКТЫВІЗАЦЫІ

1931

Шлях
Калеkтывiзацыi

КАЛЕКТЫВІ

На 12 мес.— 24 нумары 3 р.
 „ 6 „ — 12 „ р. 1 50 „
 „ 3 „ — 6 „ — 75 „
 „ 1 „ — 2 „ — 25 „

ПАДПІСКУ ЗДАВАЙЦЕ НА
ПОШТУ АЛЬБО ЛІСТАНОСДУ.

Адрас рэдакцыі часопісу:
МЕНСК САВЕНКАЯ.