

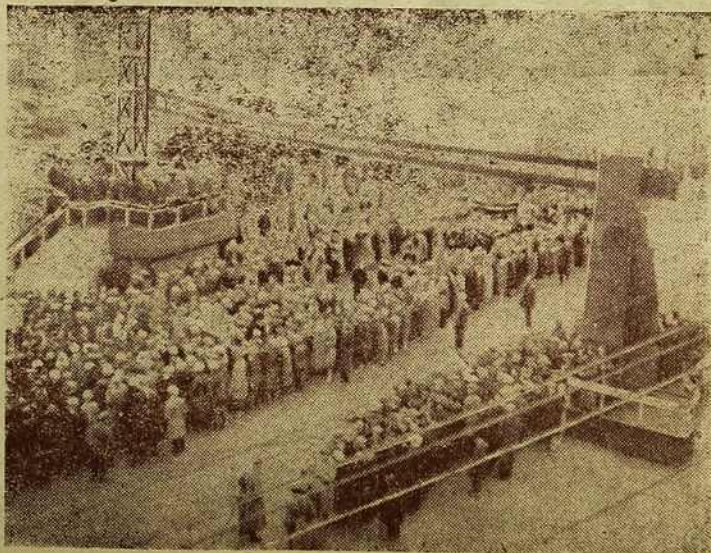
1 9 3 2

XVIII

7925 (XII)

# ШЛЯХІ КАЛЕКТЫВІЗАЦЫ

Бк 1556



Каля трыбуны ўраду на пляцу Волі (г. Менск) праходзяць калёны дэманстрантаў у дзень святкавання XV гадавіны Кастрычніка.

№ 22



Дзеларобу з праці  
дэталі будынку ГС



У дні сьвяткаваньня  
XV гадавіны Кастрычніка  
ў г. Менску

Рабочая дэманстрацыя на пляцу Волі



Група ўдзельнікаў Кастрычнікавай "Рэвалюцыі на пляцу Парыжскай Камуны



Дэманстрацыя рабочых заводу імя Варшывава

аванья  
астрычніка

XVIII  
7925

Пралетары ўсіх краёў, злучайцеся

# ШЛЯХІ КАЛЕКТЫВІЗАЦЫІ

22  
1932

ЛІСТАПАД

ОРГАН НАРКАМЗЕМУ І КАЛГАСЦЭНТРАВА БССР

## ПАВЫШЭНЬНЕ ЎРАДЖАЙНАСЬЦІ— ЦЭНТРАЛЬНАЯ ЗАДАЧА



### ЗЬМЕСТ

Перадавая — Павышэньне ўраджайнасць—цэнтральная задача.

Аграном Лашкевіч — Усе сілы на барацьбу за высокі сацыялістычны ўраджай.

Усебеларускі сьпіс гонару змагароў за высокі ўраджай.

Рабышко Белаусаў, Гарэлікаў — Саўгасы—на перадавыя пазыцыі ў барацьбе за ўраджай.

Б—вы—Кітайскі нацыянальны калгас змагаецца за ўраджай.

Б. Чарняўскі — Скарыстаць прыклады лепшай працы.

Кулакоў і Самцовіч — Краязнаўства—на барацьбу за высокі ўраджай.

Электрычнае сэрца Савецкай краіны.

Электраплагат на калгасных палёх.

Захар П. — На аснове рэалізацыі пасьці ўмоў тав. Сталіна дабіліся перамог.

Парфіяновіч — Паказчыкі перамог калгасу імя К. Маркса.

Яніа Кучур — Зіму сустраць падрыхтаванымі.

Старобінец — Капвер беегаспадарчасць і сьвінагадоўчым цэсе.

Бойко — Культуру тапіамбура—на сацыялістычныя палі.

Я. Міколенка — Супроць анархызму і частковай блытаніны ў пытаньнях спецыялізацыі сацыялістычнага земляробства.

„Трэба зьнішчыць сьляды барбарскай гаспадаркі аднаасобніка, трэба пераараць зямлю па-сучаснаму, трэба зямлю ачысьціць ад дзесяткаў пакаленьняў сарнякоў, трэба прыступіць да ўвядзеньня севазварота, трэба, па-просту гаворачы, перавесці зямлю з барбарскага становішча ў культурае“. (ЯКАУЛЕУ).

На аснове паспяховага правядзеньня індустрыялізацыі краіны мы дасягнулі аграмаднейшых посьпехаў і ў сацыялістычнай перабудове сельскай гаспадаркі. Намі вырашана сусьветна-гістарычнай важнасьці задача стварэньня буйных савецкіх гаспадарак. Пераважная большасьць бядняцка-серадняцкіх гаспадарак Савецкага Саюзу аб'яднаны ў калгасы, а ў важнейшых сельска-гаспадарчых раёнах завершана ўжо ў асноўным суцэльная калектывізацыя і ліквідацыя кулацтва, як класы.

„Дзякуючы посьпехам калектывізацыі калгаснае сялянства ў асноўных сельскагаспадарчых раёнах аб'яднала 80—90 проц. зямлі, знаходзіўшаёся раней у аднаасобным карыстаньні. Дробныя палоскі аднаасобных гаспадарак з іх дальняземельлем, пераспалосіцай, пастаяннымі перадзеламі зямлі аб'яднаны зараз калгасным сялянствам у буйныя масывы“ (з паст. ЦК УсеКП(б) і СНК СССР).

З кожным годам усё больш павышаецца тэхнічная ўзброенасьць сацыялістычнага земляробства. Па адной толькі БССР на калгасных палёх працуе звыш двух тысяч трактароў, а таксама шмат іншых складаных сельска-гаспадарчых машын.

„У выніку ўсяго гэтага пасеўныя плошчы па СССР выраслі, у параўнаньні з даваеннымі, на 30 мільёнаў гектараў, асабліва па тэхнічных і прапашных культурах і травах“. У нас па Савецкай Беларусі пасеўная плошча калгасаў вырасла з 25 тысяч 234 га ў 1928 годзе да 1 мільёна 780 тысяч га ў 1932 годзе, альбо ў восем раз. Пад ільном плошча вырасла з 680 га ў 1928 годзе да 150 тысяч 200 га ў 1932 годзе; пад бульбай з 3 тысяч 388 га—да 245 тыс. 100 га.

„З гэтага вынікае, што пасеўныя плошчы пашыраны дастаткова і першая стадыя пад'ёму сельскай гаспадаркі—найбольшае пашырэньне плошчаў—ужо ажыццёўлена. Далейшае пашырэньне пасеўных плошчаў па тэхнічных і прапашных культурах, якія зьяўляюцца найбольш працаёмкімі, працягнула-б прызмерную перагрузку рабочай сілы і цягла, пагоршаньне якасьці апрацоўкі і падзеньне

11/217

Стратэгія і тактыка Радзімы

Культура імя Вара...

ўраджайнасці. Гэта значыць, што наступіў час, калі ад росту гаспадаркі ўшыркі, шляхам пэваліччэння пасеўных плошчаў, неабходна павярнуць да барацьбы за лепшую апрацоўку зямлі, да барацьбы за павышэнне ўраджайнасці, як галоўнай і цэнтральнай задачы ў галіне сельскай гаспадаркі на данай стадыі развіцця“ (з пастановы ЦК УсеКП(б) і СНК СССР).

Гэтае ўказанне партыі і ўраду зьяўляецца баявой праграмай у барацьбе за якасныя паказчыкі ў сельскай гаспадарцы. Ніводная краіна ў сьвеце ня мае такіх шырокіх магчымасцяў і спрыяючых умоў для павышэння ўраджайнасці як наш Савецкі Саюз. Наш Савецкі Саюз стаў краінай самага буйнага земляробства ў сьвеце. Мы можам і павінны стаць краінай самых высокіх ураджаяў у сьвеце.

Асноўнай прычынай нізкіх ураджаяў нашых палёў зьяўляецца тое, што ў большасці саўгасаў і калгасаў недаацэньваюць элементарных асноў агра-тэхнікі. Такое становішча надалей нецярпіма.

Трэба „пераключыць работу ўсіх партыйна-савецкіх, камсамольскіх і гаспадарчых арганізацый, прадуочых у галіне сельскай гаспадаркі,—у напрамку павышэння ўраджайнасці па ўсіх без выключэння культурах, як цэнтральнай задачы развіцця сельскай гаспадаркі, у даны момант“. На барацьбу за высокі ўраджай сацыялістычных палёў трэба мабілізаваць усю ўвагу калгаснікаў, рабочых саўгасаў і МТС, а таксама беднякаў і сярднякоў аднаасобнікаў.

Правільны севазварот, добракасная апрацоўка глебы, пасеў сартавым і добракасным насеннем, поўнае і рацыянальнае выкарыстанне ўсіх відаў угнаенняў, раннія тэрміны сяўбы,—шлях да высокіх ураджаяў. За ажыццяўленне гэтых мерапрыемстваў трэба біцца са ўсёй бальшавіцкай настойлівасцю.

Машына-трактарныя станцыі павінны быць на перадавых пазіцыях у барацьбе за сацыялістычны ўраджай. Усю работу МТС трэба перабудаваць так, каб задачы барацьбы за высокі ўраджай была падначалена бягучая агра-вытворчая работа МТС, маючы на ўвазе, што машына-трактарныя станцыі павінны стаць кіраўнікамі калгасаў ня толькі ў галіне дапасавання трактарнай тэхнікі,

але і ў галіне арганізацыі, у галіне якасці сельска-гаспадарчай вытворчасці.

Клясавая барацьба яшчэ ня скончана. І ў далейшым яшчэ нямінуць абстрактнае клясавая барацьбы ў паасобных моманты і асабліва ў паасобных раёнах і на паасобных вучастках сацыялістычнай будоўлі“ (з рэз. XVII партканфэрэнцыі). Клясавы вораг—кулак, скарыстоўваючы адсталую частку калгаснікаў, імкнецца пашкодзіць нам і ў барацьбе за сацыялістычны ўраджай. Задача партыйных ячэек—павысіць клясавую пільнасць, узмацніць работу па сацыялістычным перавыкананні калгаснікаў.

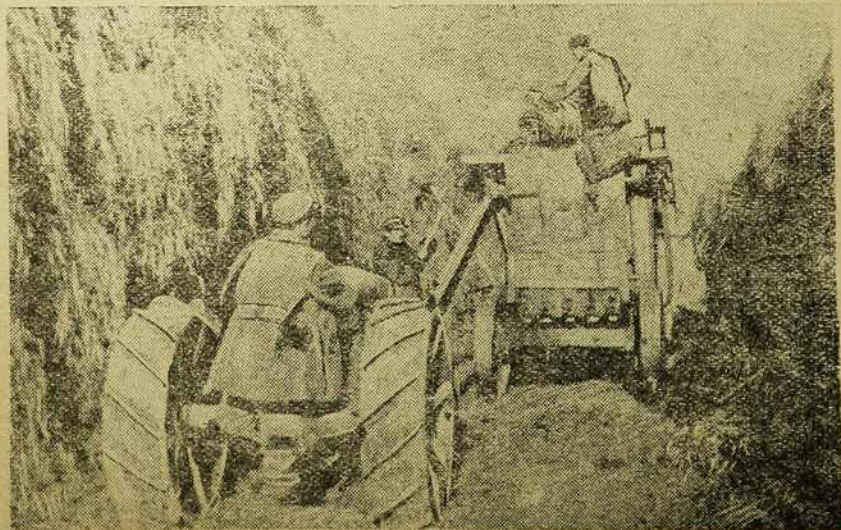
Высокая ўраджайнасць—аснова арганізацыйна-гаспадарчага ўмацавання калгасаў, росту культуры ўзроўню калгаснікаў. Мы маем рад калгасаў, якія паказалі ўзорныя прыклады сапраўднай барацьбы за высокі ўраджай, дабіўшыся аграмаднейшых дасягненняў. Вопыт гэтых калгасаў іх метады працы, правадзімыя імі мерапрыемствы па ўздыму ўраджайнасці павінны быць перанесены ва ўсе калгасы.

Сьпіс і падрабязныя апісанні перадавых калгасаў мы пачынаем з гэтага нумара змяшчаць на старонках нашай часопісі. Кожны арганом; брыгадзёр, селькор і работнік МТС павінны прыняць актыўны ўдзел у апісанні калгасаў, асобных брыгад і перадавых калгаснікаў, якія сапраўднаму змагаюцца за высокі сацыялістычны ўраджай.

**Перанясем лепшыя вопыты барацьбы за высокі ўраджай ва ўсе калгасы!**

Барацьба за ўраджай—не кампанія. Яна патрабуе вялікай сістэматычнай работы на ўсіх вучастках нашага будаўніцтва на вёсцы. Таму, партыйныя, камсамольскія і савецкія арганізацыі вёскі павінны перабудаваць усю сваю работу так, каб забяспечыць найбольш шпаркае прасоўванне наперад да атрымання высокіх ураджаяў з нашых сацыялістычных палёў.

**За ўсямернае павышэнне ўраджайнасці! За культурную апрацоўку сацыялістычных палёў! За аўладанне аграрнай навукай і тэхнікай! Больш ініцыятывы, больш самадзейнасці ў барацьбе за якасць сацыялістычнага земляробства.**



Маладзёбы гароту ў камузе „Чырвоная Зорка“, Полацкага раёну

# Усе сілы на барацьбу за высокі сацыялістычны ўраджай

Барацьба за ўраджай—гэта вялікая складаная работа ў сельскай гаспадарцы, якая патрабуе ўпартай сьстэматычнай работы ў няўхільным ажыццяўленьні цэлай сумы агра-тэхнічных, арганізацыйных і іншых мерапрыемстваў.

Вопыт перадавых калгасаў сьведчыць аб вялізарнейшых магчымасьцях у галіне павышэньня ўраджайнасьці. Напрыклад, камуна „Верны шлях“, Дрысенскага раёну, дабілася сярэдняй ураджайнасьці пшаніцы ў 20 цвт з 1 га, калгас „За ўраджай“, Асіпавіцкага раёну,—185 цвт бульбы з 1 га, калгас „Прагрэс“, Лёзьненскага раёну, да 4 цвт ільнавалакна з 1 га і рад іншых калгасаў дабіліся павялічэньня ўраджайнасьці ў два-тры разы супроць суседніх калгасаў і аднасобных гаспадарак.

Якія практычныя задачы стаяць перад усімі калгасамі і ўсімі работнікамі калгаснай сьстэмы ў выкананьні важнейшага рашэньня партыі і ўраду па ўздыму ўраджайнасьці?

## Увесьці правільны севазварот

„На працягу 1933 году ўвесьці ва ўсіх саўгасах і калгасах севазварот, як адзін з лепшых сродкаў павышэньня ўраджайнасьці“ (з пастановы ЦК і СНК). Гэта важнейшая задача пасьпяхова можа быць вырашана толькі пры ўмове мабілізацыі шырокай партыйнай, савецкай і калгаснай грамадзкасьці, таму, што ўнядрэньне севазваротаў сустракае супраціўленьне з боку клясавага ворага, кулака і яго агентаў. Работа па ўстанавленьні севазваротаў зьяўляецца складанай работай, патрабуючай выключнай клясавай пільнасьці для забясьпечаньня народна-гаспадарчага пляну.

Што значыць увесьці правільны севазварот? Гэта значыць правільна разьмясьціць плянавыя заданьні па пасеву паасобных культур на тэрыторыі гаспадаркі, устанавіць правільнае чаргаваньне культур. Правільна ўстаноўлены севазварот у значнай ступені вырашае і пытаньні барацьбы з засьмечанасьцю палёў, правільнай арганізацыі апрацоўкі глебы, тэрмінаў сяўбы і ўборкі, найбольш рацыянальнага скарыстаньня насеньня, угнаеньня, машын, працоўнай і цягавай сілы.

Мы маем рад прыкладаў, калі пад знакам „правільных“ севазваротаў зьніжаецца пасеў збожжавых з мэтай нібы-та забясьпечаньня кармовай базы, пашырэньня плошчаў пад вядучымі культурамі з лёнам і бульбай, наогул спэцыялізацыі гаспадаркі.

Такія севазвароты зьяўляюцца вынікам „лявацкіх“ заскокаў. Вядучы рашучую барацьбу з імі, неабходна дабівацца пры ўстанавленьні севазваротаў такога становішча, каб, з адначасовым разьвіцьцём вядучых культур, не скарачаць збожжавых, а ўсямерна садзейнічаць росту прадукцыі іх. Нельга абмежавацца добра складзеным на паперы севазваротам. Для партыйных і савецкіх арганізацый, аграномаў, севазварот выклікае перастаноўку сіл

і сродкаў у калгасе, неабходнасьць правільнай пабудовы брыгад і адпаведнага забясьпечаньня іх сродкамі вытворчасці. Няправільнае вырашэньне гэтых пытаньняў у калгасе можа выклікаць зрыў устаноўленых севазваротаў.

## Якасьць апрацоўкі глебы—у цэнтры увагі

Паставіць пытаньне якасьці апрацоўкі глебы ў цэнтры увагі ўсіх МТС, калгасаў і вытворчых брыгад.

Вырашэньне гэтай задачы павінна ісьці ў асноўным па двух напрамках: у напрамку сваячасовай і добра якаснай апрацоўкі папару і ў напрамку барацьбы за сваячасовае, добра якаснае і найбольш поўнае выкананьне зьяблівага ворыва. Мы ведаем, што апрацоўка папару і зьяблівае ворыва зьяўляюцца магутным сродкам барацьбы з засьмечанасьцю палёў, што яны садзейнічаюць накіпленню спажываных матэрыялаў у глебе. Спазьнэньне з апрацоўкай папару і зьяблівае ворыва зьяўляюцца зьялейшым відам безгаспадарчасьці, бо яны даюць магчымасьць разьвівацца сарнякам, бескарысна выкарыстоўваючы каштоўнейшыя ўласьцівасьці глебы. Таму, на сваячасовасьць правядзеньня гэтых работ павінна звачацца асабліва ўвага.

Ня трэба забываць і таго, што зьяблівае ворыва ёсьць адно з асноўнейшых арганізацыйных мерапрыемстваў у падрыхтоўцы да веснавой сяўбы. Толькі найбольш поўна праведзенае ворыва на зьяб дае магчымасьць вызваліць частку рабочай і цягавай сілы ў пэрыяд веснавых работ для таго, каб скарыстаць яе на іншых работах па сяўбе і тым самым правесці сяўбу ў больш раньнія тэрміны і больш добра якасна.

Было-б няверна, калі-б абыйсьці моўчкі значэньне МТС у якасьці апрацоўкі глебы. МТС у гэтым пытаньні павінна адыгрываць вядучую ролю.

## Сяць толькі добра якасным насеньнем

Падрыхтаваць поўнасьцю добра якаснае насенне па ўсіх культурах, згодна пляну пасеўнай плошчы на 1933 год.

Неабходна ўлічыць вопыт мінулага году, калі па вядучых культурах быў значны недасеў з прычыны недахопу насеньня. Былі выпадкі псаваньня насеньня з прычыны няўважлівых адносін да хаваньня насеньня, што таксама зьменшыла насенныя рэсурсы калгасаў. Шмат якімі калгасамі насенфонды абязьлічваліся і скарыстоўваліся на кармовыя мэты.

Асноўны ўпор павінен быць накіраван на стварэньне фондаў гатунковага і палепшанага насеньня. Увесь ураджай 1932 г. гатунковых і палепшаных пасеваў павінен быць скарыстан выключна на насенныя мэты, шляхам міжкалгаснага абмену. Трэба мець на ўвазе, што гатунковыя пасевы даюць павышэньне ўраджайнасьці на 25 і больш процантаў.

„На працягу 1933 году ўвесьці ва ўсіх саўгасах і калгасах севазварот, як адзін з лепшых сродкаў павышэньня ўраджайнасьці“ (з пастановы ЦК УсеКП(б) і СНК СССР).

Таму скармліваньне гатунковага насення трэба лічыць як адным з відаў растраты калгасных сродкаў.

Ніводнага кілёграму гатунковага насення на корм! Ніводнага га пасеву надобраякасным насевнем! Пад такім лёзунгам павінен быць праведзен сартаабмен калгасамі яшчэ да наступленьня зімы.

Нарэшце для насенфондаў павінны быць прадастаўлены найлепшыя ўмовы хаванья (у дэзынфекаваных, добра праветрываемых, сухіх памяшканьнях з вызначэньнем адказных асоб за хаваньне і сталы нагляд за насенфондамі, асабліва за насевнем бульбы, лёну, лубіну, вікі). Зрабіць адказнымі за ссыпку і хаваньне насення ня толькі кладаўшчыкоў і вартаўнікоў, але і брыгадзіраў сталых вытворчых брыгад.

### Поўнасьцю і рацыянальна выкарыстаць гной

Можна проста сказаць, што пры глебавых умовах БССР без угнаеньняў немагчыма атрымаць добрых ураджаяў. Цэлая сыстэма мерапрыемстваў павінна быць ажыццёўлена і ў вырашэньні гэтай задачы.

Пытаньнем гною ў нас да гэтага часу амаль не займаліся, а кулак тым часам рабіў сваю справу. Той гной, які самацёкам накапляўся ў калгасах— заставаўся ляжаць у хлявох па 2-3 гады. Гной калгаснікаў ад небагуленай жывёлы вывозіўся выключна на іх уласныя гароды, часта так празьмерна, што пасевы ня вытрымлівалі лішку яго і гінулі.

Трэба паставіць перад кожнай жывёлагадоўчай, паляводчай, гародняй брыгадамі задачу максымальнага накапленьня гною, шляхам загатоўкі ўжо з вясені падсылічнага матар'ялу (саломы, торфу, лісту, моху і г. д.), збору гною па дварох, вуліцах, у мясцох грамадзкіх стаянак жывёлы, прывозу з мя-

стэчак, гарадоў і г. д., максымальнага скарыстанья гною калгаснікаў ад небагуленай жывёлы на калгасных палёх за плату.

### Выкарыстаць торф на ўгнаеньне

Ня менш важна і пытаньне торфаванья глебы, якое дае амаль такое-ж павышэньне ўраджайнасьці, як і гной. Значную ролю ва ўмовах апаздзеленых глеб БССР адыгрывае і вапнаваньне. Аднак і гэтыя мерапрыемствы да гэтага часу не ажыццяўляліся калгасамі. Зусім недапушчальныя адносіны наглядзіліся і да скарыстанья мінеральных угнаеньняў.

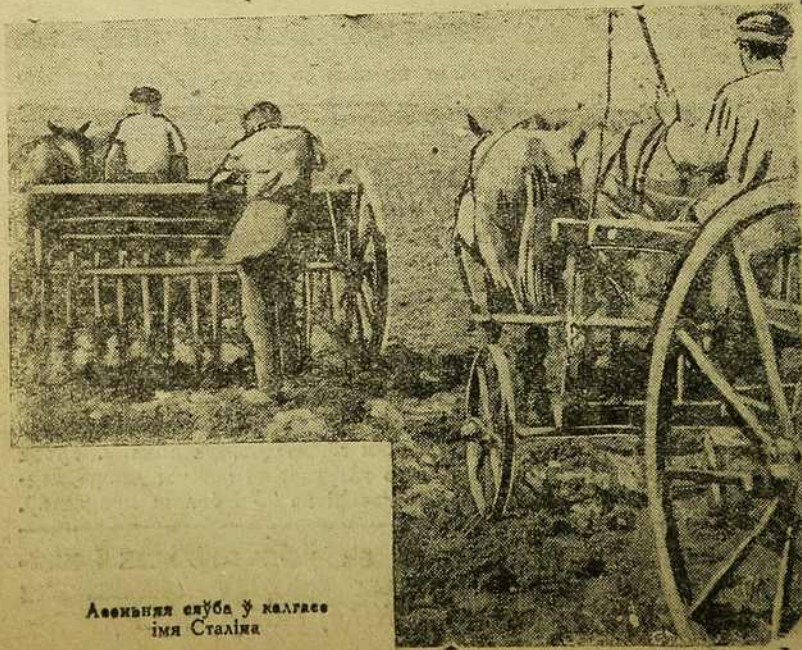
На падставе шырокага растлумачэньня пастановаў ЦК і СНК неабходна мабілізаваць шырокія калгасныя масы на максымальна поўнае ажыццяўленьне ўсіх мерапрыемстваў па ўгнаеньні глебы, а таксама і на правільнае скарыстаньне ўгнаеньняў. Мала ўнесці ўгнаеньне, трэба ведаць якое ўгнаеньне, на якім вучаьтку, пад якую культуру, у якой колькасьці і калі яго трэба ўнасьці, а таксама—як выгадней яго заворваць. Гэта—асноўнае, аб чым не павінен забываць кожны брыгадзір пры ўгнаеньні глебы.

### Лубінацыя пясчанай глебы павышае ўраджай

Асобным пытаньнем, на якім павінна быць завоштраена ўвага калгаснікаў, зьяўляецца пытаньне пашырэньня пасеваў лубіну.

Лубінацыя асабліва пясчаных і супясчаных глеб зьяўляецца першачарговым мерапрыемствам ва ўсёй сыстэме работы па ўгнаеньні. Таму, поўнае захаваньне і выкарыстаньне насення лубіну для пасеву павінна быць пастаўлена ў цэнтр увагі. Гэтану вучыць нас вопыт калгасу „Новае жыцьцё“ Б.-Кашалёўскага раёну, які на лёгкіх супясках дабіўся ўраджаю з 1 га ў 110 цнт, канюшыны-сена ў 25 цнт, тады як раней давала толькі 30—40 цнт, а канюшыну зусім нельга было сеяць. Калгас „Новае жыцьцё“, яшчэ ў 1928 г. пасяў лубін, па лубіну жыта. Пасьля ўборкі жыта на зіму вывез і запахаў добра праветраны торф у колькасьці 60 вазоў на 1 га, у 1930 г. пасяў бульбу па гнаі ў колькасьці 40 вазоў на 1 га; пасля бульбы пасяў ячмень з падсевам канюшыны. Вясной пад канюшыну ўнёс сільвініту ў колькасьці 2,5 цнт на 1 га.

Гэта значыць, што калгас „Новае жыцьцё“ паставіў задачу павышэньня ўраджайнасьці зусім на неўраджайнай зямлі і гэтую задачу ён вырашыў ажыццяўленьнем цэлай сыстэмы мерапрыемстваў па ўгнаеньні на працягу раду гадоў. Такую задачу павінен паставіць перад сабой кожны калгас і для пасьпяховага яе вырашэньня павінен змагацца з года ў год за накапленьне ўгнаеньняў; павінен паставіць на належную вышыню пытаньне якасьці апрацоўкі глебы і раньнія тэрміны сяўбы.



Асвоеньня сяўбы ў калгасе імя Сталіна



Калгасьніца-ударніца  
за уборкай ільну  
(Аршанскі раён)

### Радковы пасеў, ачышчанае і пратручанае насенне забяспечвае высокі ўраджай

Радковы пасеў усіх культур у 1933 годзе павінен быць забяспечан на 100 проц. Гэтым будзе з'эканомлена сотні тысяч цэнтнераў насення і падвышан ураджай на 10—15 проц.

Нарэшце, трэба навучыцца сеяць толькі ачышчаным і пратручаным насеннем, правяраным на ўсходжасьць і чыстату, па нормах высева, устаноўленых для кожнага вучастку суадпаведна якасьці насення, угноенасьці і падрыхтаванасьці вучастку. Мабілізаваць калгасныя масы на барацьбу з стратамі.

Рашаючым пэрыядам года зьяўляюцца: пэрыяд догляду за пасавамі і пэрыяд уборкі. Несваячасовая праполка, абсыпка, барацьба са шкоднікамі і ўборка—выклікаюць вялікія страты, якія даходзяць у паасобных выпадках да 100 проц. ураджаю.

### Сталая вытворчая бригада адказвае за ўраджай

Толькі сталая вытворчая бригада вырашае посьпех барацьбы калгасаў за высокі ўраджай. Трэба прагледзіць склад бригад. Улічыўшы вопыт іх у гэтым годзе, правярыць прымацаваньне бригад да вучасткаў і тэхнічную іх узброенасьць. Правярыць канкрэтна па бригадах, што патрэбна зрабіць, каб канчаткова дабіць ураўнілаўку і абязьлічку. Лепш скарыстаць цягавую і працоўную сілу, машыны, інвэнтар, прагледзець пастаноўку вучоту. Кожная бригада ўжо з восні павінна ведаць свой вучастак, на якім яна будзе праводзіць сяўбу і ўборку ў 1933 годзе і адказваць за ўраджай.

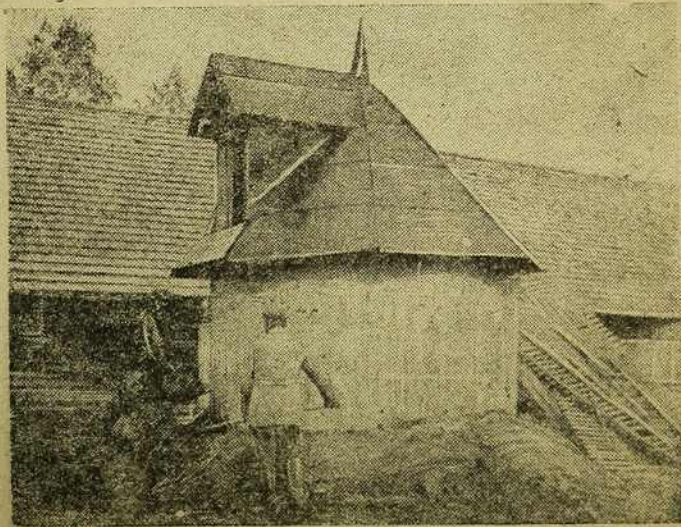
Вопыт калгасу „Ленінскі шлях“, Дрысенскага раёну, павінен быць скарыстан усімі калгасамі БССР. Гэты калгас, пры папярэднім разьмеркаваньні даходаў і ўраджаю, блізка падыйшоў да ацэнкі работ кожнай брыгады, выяўлены лепшыя брыгады, якім падвышана ацэнка працадня, вопыт якіх улічан іншымі брыгадамі пры вызначэньні канкрэтных задач на будучы год.

### Перадаваю аграцэхніку—у масы калгасьнікаў

Бяз высокай перадавой аграцэхнікі няма якасьці сельска-гаспадарчых работ. „Трэба зламаць недаацэнку аграцэхнікі і спрошчанага разуменьня яе, як простае сумы тэхнічных прыёмаў, даўно, моў, вядомых кожнаму селяніну. Аграцэхніка—гэта складаны комплекс, цэлая сыстэма ўзаемна звязаных паміж сабой тэхнічных прыёмаў у суровай суадпаведнасьці з прыроднымі асаблівасьцямі, тэхнічнай узброенасьцю, спецыялізацыяй і вытворчымі заданьнямі гаспадаркі. Тут няма ўстанаўленьня „рацэптаў“, а тэхнічныя прыёмы трэба ўстанавіць на месцы, выходзячы з канкрэтных умоў кожнага калгасу і паасобнага вучастку. Вось чаму шкодны ўпрашчэнскія погляды на аграцэхніку, але нельга і баяцца складанасьці аграцэхнікі. Патрэбна больш сьмела вывучаць яе шляхам арганізацыі шырокага абмену вопытам лепшых перадавых саўгасаў, калгасаў, брыгад.

Роля агранома ў пытаньні ўнядрэньня аграцэхнікі набывае выключна-важнае значэньне. **З простых прапагандыстаў сельска-гаспадарчай культуры, аграномы павінны стаць актыўнымі ўдзельнікамі самой арганізацыі саўгаснага і калгаснага будаўніцтва** (Молатаў).

Аграном А. Лашкевіч.



Сіловая вежа камуны „Чырвоная зорка“, Полацкага раёну

# Усебеларускі сьпіс гонару змагароў за высокі ўраджай

З гэтага нумару часопісь „Шляхі калектывізацыі“ пачынае друкаваць Усебеларускі сьпіс гонару, у які будуць заносіцца калгасы, сабраўшыя ў гэтым годзе найбольш высокі ўраджай.

Права на ўключэньне ў сьпіс гонару атрымлівае той калгас, які ў сярэднім з кожнага засяленага гэктара сабраў ураджая звыш устаноўленага ўрадам кантрольнага заданьня, вышэй, чым вакольных калгасы, саўгасы і аднаасобнікі.

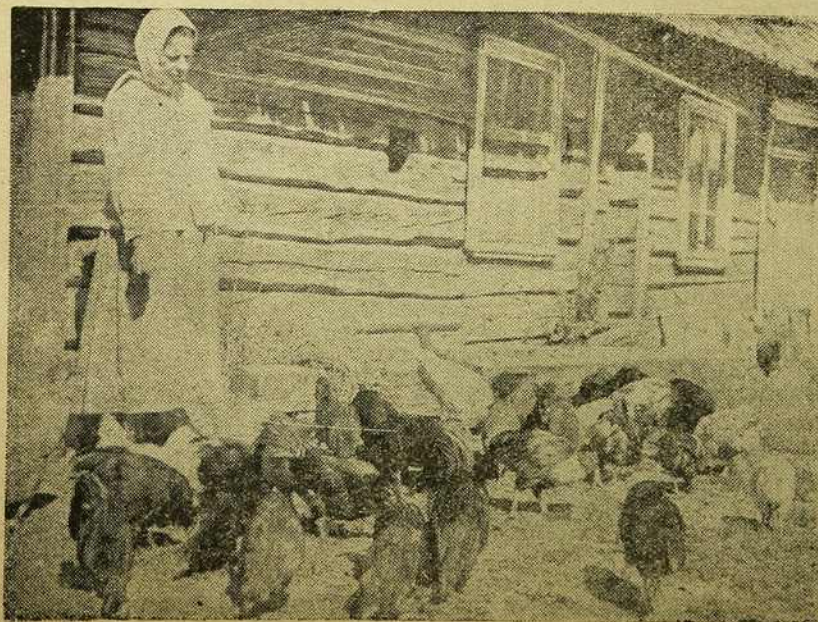
Права на ўключэньне ў сьпіс дае фактычны збор ураджая, г. зн. у разьлік будзе прымацца тая прадукцыя, якая здана дзяржаве, знаходзіцца ў калгасным сьвірну і раздана калгаснікам у парадку разьмеркаваньня даходаў.

Кандыдатуры калгасаў, якія заявяць аб сваім праве знаходзіцца ва ўсебеларускім сьпісу гонару, будуць разглядацца асобнай камісіяй, якая створана пры Калгасцэнтры БССР.

Таварышы аграномы, інструктары, брыгадзіры і рабселькоры! Праўленьне Калгасцэнтру, рэдакцыя часопісі „Шляхі калектывізацыі“ і газэты „Калгаснік Беларусі“ чакае ад вас апісаньняў дасягненьняў лепшых калгасаў, брыгадзі г. д.

Асноўныя паказчыкі змаганьня за права быць занесеным у сьпіс гонару надрукаваны ў № 19 часопісі „Шляхі калектывізацыі“ за кастрычнік 1932 год.

Першымі кандыдатамі ў сьпіс гонару мы заносім:



Птушкаводная ферма камуны „Прамень сацыялізму“.

1) Камуна „Прагрэс“ Глоданскага сельсавету, Лёзьнянскага раёну, дасягнула ўраджая жыта 10 цэнтнераў з га замест 4 цят у мінулым годзе. Па ільну 3,5 цят з га.

2) Калгас „Відны шлях“, Дашкоўскага сельсавету, Магілёўскага раёну, сабраў ураджай: аўса—7,5 цят з га, ячменю 10,6 цят, бульбы 104 цят, гуркоў—280 цят.

3) Нацыянальна-яўрэйскі калгас „Карпачы“, Клімавіцкага раёну, дасягнуў высокіх посьпехаў у падвышэньні ўраджайнасьці, дзякуючы добрай апрацоўкі глебы і ўжываньня мінеральных угнаеньняў. Гэктар жыта дае больш за 20 цэнтнераў, бульбы каля 100 цят і 1 гэктар ячменю 13,5 цят ураджая.

4) Калгас „9 студзеня“ Дзяржынскага раёну, у сёлетнім годзе правёў вялікую работу па ўздыму ўраджайнасьці. Калі ў мінулым годзе гэктар жыта даваў 8,5 цят, то ў сёлетнім—13,5 цят. і аўсу з 7,5 цят дамогся 13 цэнтнераў.

5) Калгас „Чырвоны Лепель“, Лепельскага раёну правёў значную работу па ўздыму ўраджайнасьці бульбы. Калі ў мінулым годзе гэктар даваў толькі 60 цэнтнераў, то ў гэтым годзе ўраджай бульбы з аднаго гэктару дасягнуў 133,5 цэнтнера.

6) Камуна „Праца“, Ельскага раёну, па ўраджайнасьці бульбы абагнала перадавыя па ўраджайнасьці капіталістычныя дзяржавы, дабіўшыся 300 цят ураджая бульбы з аднаго га.

(Працяг у наступным нумары).



# Саўгасы — на перадавыя пазыцыі ў барацьбе за ўраджай

У справе ўзьяняцця ўраджайнасці калгасаў, саўгасы павінны адыграць вялікую ролю з сваімі машынамі, а таксама і сіламі спецыялістаў. І мы маем рад фактаў гэтай дапамогі.

Напрыклад, саўгас „Новасёлкі“, Дзяржынскага раёну ў 1931 годзе аказаў вялікую дапамогу калгаснікам і аднаасобнікам у рамонце інвэнтару, а таксама ў разгары работы забяспечыў неабходнымі машынамі і прыладамі. У гэтым годзе саўгас даў быў 1 касілку, 3 плугі, 3 радовыя сеялкі калгасу „Победа“.

Саўгас імя Леніна, Смалявіцкі раён, таксама шмат дапамагае суседнім калгасам. Так, калгасу імя Молатава была дадзена на карыстаньне — жатка на 10 дзён, конныя грэблі на 5 дзён і калгасу „Ленінец“ 1 касілку на 5 дзён, конныя грэблі на 4 дні і жатку на 5 дзён.

Вялікую дапамогу саўгас „Вішнеўка“ аказаў калгасу „Победа“, а таксама „Чырвонаму курсанту“ у справе ачысткі насення і забеспячэння ачышчаным гатунковым насеннем.

Трэба, аднак, сказаць, што тую дапамогу, якую аказваюць калгасам саўгасы, ні ў якім разе нельга лічыць дастатковай. У саўгасах ёсць вялікая колькасць машын. Саўгасы маюць шмат спецыялістаў. Пры належнай расстаноўцы сіл і сродкаў кожны саўгас мог-бы зрабіць у некалькі раз больш таго, што ім робіцца зараз у справе дапамогі калгасам. А гэта дало-б магчымасць калгасам яшчэ лепш арганізаваць сваю гаспадарку і ў сваю чаргу аказаць саўгасам яшчэ большую дапамогу ў справе забеспячэння іх патрэбнай працоўнай сілай.

Але ў некаторых саўгасах зусім недацэнвваецца гэтая вялізарнейшая справа, як з боку дырэкцыі, так і з боку грамадзкасці. Гэтыя саўгасы зусім ня лічаць сваім абавязкам прасоўваць свае дасягненні ў акаляючыя калгасы. Справа агравытворчай узаемадапамогі паміж саўгасамі і калгасамі ў гэтых саўгасах лічыцца зусім не актуальнай. Дырэктары гэтых саўгасаў толькі тады дапамагаюць калгасам, калі самі калгасы зварочваюцца да іх за дапамогай, ці калі атрымаецца адпаведнае распараджэнне з боку вышэйшых арганізацый. Па сваёй-жа ініцыятыве гэтыя дырэктары ідуць на дапамогу калгасам толькі тады, калі неабходна атрымаць ад калгасаў патрэбную колькасць працсілы на ліквідацыю таго ці іншага прарыву ў сваім саўгасе.

І наадварот, ёсць такія калгасы, якія карыстаюцца дапамогай саўгаса і маюць магчымасці для вылучэння саўгасу ў патрэбны для яго час пэўнай колькасці працсілы, але на заключэнне дагавору з саўгасамі згаджаюцца толькі тады, калі патрэбна атрымаць ад саўгаса машыны для ліквідацыі прарыва ў сваёй гаспадарцы.

А ёсць і калгасы, якія недапушчальна адносяцца да саўгаснай маёмасці. Напрыклад, калгас „Ленінец“, Смалявіцкага раёну, атрымаўшы ад саўгаса імя Леніна тукавую сеялку, зусім згнаў яе і звярнуў саўгасу толькі колы. Зусім зразумела, што такія зьявішчы ні ў якім разе ня спрыяюць умацаваньню нармальнага адносін паміж саўгасамі і калгасамі.

Вельмі марудна перабудоўваюць сваю працу ў бок аказання аградапамогі акаляючым калгасам і саўгаснае бюро ІТР. У саўгасах ёсць яшчэ асобныя спецыялісты, якія за 6—10 месяцаў сваёй працы не наведальніводзін суседні калгас.

Трэба абвясціць рашучую барацьбу з праявімі недацэнкі агравытворчай узаемадапамогі паміж саўгасамі і калгасамі. Трэба безадкладна зжыць тыя ненармальнасці, якія зараз маюцца паміж асобнымі саўгасамі і калгасамі ў гэтай справе. Кожны саўгас павінен мець цвёрды плян агравытворчай дапамогі акаляючым калгасам, пабудаваны на аснове адпаведных дагаворуў. За выкананьне гэтага пляну павінна змагацца адміністрацыя і ўвесь рабочы калектыў саўгасу як за выкананьне свайго прамфінпляну.

У сваю чаргу кожны калгас, пры складанні вытворчага пляну на новы год, разам з выдзяленьнем адыходнікаў у прамысловасць, павінен прадугледзіць, па дагавору з саўгасам, выдзяленне апошняму пэўнай колькасці рабочай сілы.

У напрамку ажыццяўлення пастановы ЦК і СНК аб падвышэнні ўраджайнасці, неабходна безадкладна падвесьці маючыя дасягненні ў кожным саўгасе, у кожным калгасе і МТС шляхам арганізацыі спецыяльных парад саўгаса, разам з калгаснікамі і МТС, з мэтай безадкладнага ўнядрэння дасягненняў асобных саўгасаў і калгасаў ва ўсе калгасы і саўгасы БССР.

Брыгада саўгаснага інстытуту  
Рабышко, Белаусаў, Гарэлікаў.

# Кітайскі нацыянальны калгас змагаецца за ўраджай

(Віцебскі раён)

У 1928 годзе на землях запаснога фонду Мікалаеўскага сельсавету, Віцебскага раёну нарадзіўся нацыянальны кітайскі калгас „Маркавічы“.

На прыкладах барацьбы за арганізацыйна-гаспадарчае ўмацаваньне гэтага калгасу з усёй яркавасьцю бачна, як на справе ажыццяўляецца Ленінская нацыянальная палітыка нашае партыі.

Калгас „Маркавічы“ мае савагародную спецыялізацыю. Правільная арганізацыя працы і расстаноўка сіл, ужываньне на справе агратэхнікі забяспечылі высокі ўраджай калгаснага гароду. Ураджай памідор з аднаго га дасягае трох тысяч пудоў. Добры ўраджай і гуркоў, ураджай якіх таксама дасягае каля трох тысяч пудоў з га.

У адказ на ліст Ленінградзкіх рабочых у 15-тую гадавіну Кастрычнікавае рэвалюцыі калгаснікі нацыянальна-кітайскага калгасу „Маркавічы“ адзначылі наступнымі канкрэтнымі перамогамі за сваё арганізацыйна-гаспадарчае ўмацаваньне. Плян здачы (продажу) бульбы дзяржаве калгаснікі датэрмінова выканалі з перавыкананьнем пляну на 20 цэнтнераў. Замест 40 цэнтнераў па пляну, калгаснікі прадалі дзяржаве 120 цэнтнераў прадукцыі саду. Перавыканані плян і па здачы (продажу) дзяржаве гародніны.

Прапрацоўка пастаноў партыі і ўраду па пытаньнях разгортваньня савецка-калгаснага гандлю ў калгасе суправаджалася канкрэтнай баявой работай па павышэньні ўраджайнасьці калгаснага гароду. Гэта забяспечыла

практычны ўдзел калгасу ў разгортваньні савецка-калгаснага гандлю.

Праз калгасна-савецкі рынак калгаснікі калгасу „Маркавічы“ рэалізавалі прадукцыю саду і гароду на суму каля 20 тысяч рублёў. Удзел у разгортваньні калгасна-савецкага гандлю забяспечыў калгаснікам павялічэньне аплаты працадня.

Апрача прадуктовай часткі калгаснік атрымлівае грашыма па 3 р. 50 к. на працадзень.

Нельга не адзначыць і таго, што калгаснікі калгасу „Маркавічы“ па ўдарнаму правялі падпіску на пазыку імя „Чацьвертага завяршаючага году пяцігодкі“. Падпіскай на пазыку ахоплены ўсе працаздольныя калгаснікі ў суме 40—50 рублёў кожны. Старшыня калгасу т. **Джан-Ван Фу** падпісаўся на 100 руб., яго прыкладу пасьледваў актыў і ўсе калгаснікі.

15-цігодзьдзе Кастрычнікавае рэвалюцыі калгаснікі нацыянальна-кітайскага калгасу „Маркавічы“ адзначылі поўным унясьеньнем узносаў па падпісцы на пазыку.

Старшыня гэтага калгасу т. **Джан-Ван-Фу**, як лепшы ўдарнік фінансавага фронту, Цэнтральным камсам пры прэзыдыуме ЦВК БССР, за ўзорна праведзеную рэалізацыю пазыкі, за энтузіязм, энэргію і ўдарныя тэмпы работы—прэміяван.

Нацыянальна-кітайскі калгас „Маркавічы“ у выкананьні ўсіх гаспадарча-палітычных задач зьяўляецца адным з перадавых калгасаў Віцебскага раёну.

**Б-вы.**



Ударнік нацыянальна-кітайскага калгасу (па Віцебшчыне) т. В. Дзі-Ша прэміяваны за добры догляд за коньмі.

# Скарыстаць прыклады лепшай працы

(Лепельскі раён)

Калгас „Чырвоны Лепель“ вырас з 12 гаспадарак—у 72 гаспадаркі з плошчаю 400 га пахадзі і 100 га сенажаці. У дзень 15-й гадавіны Кастрычніка споўнілася роўна тры гады яго існаваньня. „Чырвоны Лепель“—калгас мае ўхіл разьведзеньня і забяспечаньня нашых гарадоў садавінай і гароднінай.

Уся ўвага калгасу зараз накіравана на пашырэньне плошчы пасеву гародніны і садавіны, а таксама павышэньне іх ураджайнасьці. Так, калі ў 1931 г. было гародніны ўсяго 5 га, дык у 1932 г. гароднінай засяла 22 га і равняй бульбы 26 га.

Ураджай гародніны і бульбы значна павысіўся параўнаўча з 1931 годам. Калі ў мінулым годзе ўраджай 1 га бульбы быў 360 пуд., то ў гэтым годзе 1 га бульбы дае 800 пудоў. Калгас шырока разгарнуў калгасны гандаль, што дало вялікія вынікі ў арганізацыйна-гаспадарчым умацаваньні калгасу. За гародніну і садавіну на калгасных базарах калгас атрымаў 12 тысяч руб., што дасць магчы-

масць разгарнуць будаўніцтва і закупіць новыя сельска-гаспадарчыя машыны.

Значна пашырылася плошча саду. У 1931 годзе было засаджана 20 га, на гэты-ж год ужо маецца 40 га маладога засаджанага саду.

Адначасова калгас арганізаваў кральчатнік.

На кральчатніку калгас таксама дабіўся значных дасягненьняў. З 8-мі трусаў разьведзена каля 300 штук. На сёнешні дзень калгас падрыхтаваў 82 труса для здачы дзяржаве.

Для таго, каб ня траціць вялікія грошы на перавозку садавіны ў іншыя заводы, абсталяван свой завод па перапрацоўцы садавіны і гародніны.

Завод будзе даваць прадукцыі штогодна 100 тон. Адначасна пры заводзе арганізоўваюцца два цэхі—лесапільны і масладзельны. Чыстага прыбытку завод будзе даваць каля 100 тысяч руб.

У выніку гэтай вялікай работы, калгаснікі, пры разьмеркаваньні ўраджаю і грашовых прыбыткаў

атрымалі на 1 кіле жыта, па 4 кіле бульбы на прададзень і на 1 р. 50 к. грашыма. Так пасобныя калгаснікі, прыкладам: Сільвановіч прадавала равам з сваёй сям'ёй, выпрадавала 1271 прададзень, атрымала 1001 кіле жыта і 1500 руб. грашыма, Місьвік Давыд — 1 пр цаздолны мае 400 прададзён, атрымоўвае грашыма 600 руб.

Але маюцца і такія калгаснікі, якія рэдка зьяўляліся на працу, як Бузыцкі С. выпрадаваў ня больш 100 прададзён. Гэтыя паказчыкі яшчэ раз падкрэсьліваюць, што хто работае, той і атрымоўвае.

Калгас і на другім галінам ідзе наперадзё. Плян заготовкак калгас выканаў да дню Кастрычнікавай рэвалюцыі на 100 проц.

Плян мабілізацыі сродкаў сыстэматычна калгасам з кварталу ў квартал перавыконваецца. Так III квартал датэрмінова выканан на 107 проц. Калгаснікі абавязаліся перавыканаць і IV квартал не пазней 20 кастрычніка.

На вопыце калгасу „Чырвоны Лепель“ павінны вучыцца ўсе астатнія калгасы Лепельшчыны.

Б. Чарняўскі.

## Краязнаўства — на барацьбу за высокі ўраджай

У сваёй пастанове ад 1-га чэрвеня 1932 году СНК БССР падкрэсьліў, што вырашэньні вялізарнейшых задач другой пяцігодкі і паскораньне тэмпаў пабудовы сацыялізму, патрабуюць максымальнага разгортвання краязнаўчай работы і ўдзягнення ў гэтую работу шырокіх працоўных мас. Некаторымі краязнаўчымі організацыямі і пасобнымі краеведамі праведзена і праводзіцца каштоўная для сацыялістычнага будаўніцтва дасьледчая работа.

Краязнаўчая ячэйка пры Рэчыцкім пэдтэхнікуме разгарнула і праводзіць надзвычайна карысную работу, падпарадкаваную непасрэдна задачам нашага будаўніцтва. Гэтая работа заключаецца ў пастаноўцы досьледаў па разьвядзеньні новых сельска-гаспадарчых культур у кліматычных умовах БССР, досьледаў па акультывізаваньні дзікарастучых расьлін, па вырошчваньні больш рэнтабельных гатункаў нашых збожжавых і гародніх культур, пры ўжываньні навіейшых дасягненьняў агранамічнай навукі і досьледаў па скарыстаньні крапівы як валакністай расьліны і г. д. Ячэйка мае пры тэхнікуме вопытны участак, на якім праводзяцца сталыя досьледы над расьлінамі.

Двухгадовая практыка ячэйкі дала ўжо пэўныя вынікі. Перш за ўсё заслугоўваюць сур'ёзнай увагі праведзеныя досьледы па вырошчваньні соі ў кліматычных умовах Рэчыцкага раёну. Досьледы праводзіліся над 6-ю рознымі гатункамі соі: Крашуля, Амурская чорная, Амурская бурая, Амурская жоўтая, Харбінская і адзін гатункаў невядомы, які ўмоўна ячэйка назвала—соя Рэчыцкага пэдтэхнікуму. Пасеў насеньня соі пералічаных гатункаў праводзіўся ў два тэрміны—раньні 7 мая і позьні—22 мая. Першы раз было высеена кожнага гатунку па 9 гр на плошчы 2,5 кв. мэтры, а ў другі раз высеяна па 10 гр насеньня на такой-жа плошчы.

Дасьпелі пасобныя гатункі соі раньняга пасеву ў наступныя тэрміны: соя крашуля 20-VIII—ураджай 54 гр,—або сам-сем; Амурская чорная—2-IX—ураджай 72 гр, сам-восем; Амурская бурая—6-IX—ураджай—33—сам-шэсьць, Амурская жоўтая 4-IX—ураджай 72—сам-восем, Харбінская — 10-IX—ураджай 75—сам-8,3 і соя Рэчыцкага пэдтэхнікуму—17-IX—ураджай 119, сам 14. Соя пазьнейшага за севу ўсіх гатункаў дасьпела ў пэрыяд з 30 жніўня па 15 верасьня. Ураджай позьняга пасеву даў павялічэньне па такіх гатунках: соя Крашуля—156 гр, або сам 15,6; Амурская чорная—84—сам 9,3, соя Амурская бурая захавала першы ўраджай 33—сам 3,6, а соя Амурская жоўтая дала памяншэньне ўра-

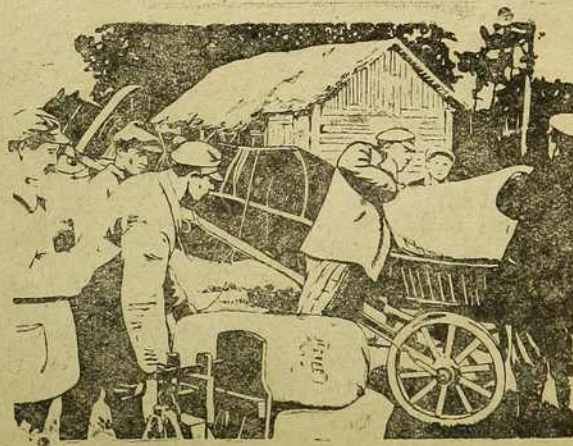
джаю—54—сам 6, замест ранейшага — 72, сам 9, Харбінская таксама дала памяншэньне—46—сам 5, замест ранейшых 75—сам 8,3.

Прыведзеныя даныя гавораць аб тым, што больш выгадна праводзіць раньні пасев такіх гатункаў, як Амурская, Харбінская і соя Рэчыцкага пэдтэхнікуму, а позьні пасев больш адпавядае для соі Крашулі і Амурскай чорнай. Соя Амурская бурая, як параўнальна мала ўраджайнай на зерне, можа быць выкарыстана як сілосная культура, якая мае вялікую колькасць злёнае масы.

Заслугоўвае таксама вялікай увагі работа ячэйкі па дасьледваньні вырошчваньня расьліны Сарго, насеньне якой ячэйка сабрала з венаў, што прадаваліся ў крамах г. Рэчыцы. Насеньне Сарго было пасеяна 13 красавіка на плошчы 1 кв. мэтру. Узышло і вырасла толькі 8 штук, дасягнуўшы 304 см вышыні і даўшы ўраджай насеньня 2,9 кіле.

Досьледы па вырошчваньні Клешчавіны—расьліны паўднёвага паходжаньня, з якой здабываецца касторавы алей, патрэбна ў мэдыцыне, таксама паказалі, што гэтая расьліна можа расьці ў нашым клімаце, калі яе высяваць у парніках, а потым як расаду перасаджваць у грунт у першай палове красавіка.

Добра таксама расьце лекавая расьліна „Напярсыянка“, або „Дэгеталіс“, якая, апрача лекавых мэт, мае дэкарацыйнае значэньне.



Калгаснікі калгасу 13-годзьдзя Кастрычніцкай рэвалюцыі рыхтуюць чырвоны абоз

Вынікі сваёй работы ячэйка дэманстравала на Рэчыцкай раённай сельска-гаспадарчай выстаўцы ў бягучым годзе, за што атрымала ганаровае пасведчаньне.

Вялікую каштоўную работу правялі краеведы Тураўскага раёну. Гэтая работа перш за ўсё заключаецца ў складаньні эканамічна-геаграфічнага апісаньня раёну, зробленае краеведам тав. **Бруем** і праведзеная работа другім краеведам тав. **Кернажыцкім** па вывучэньню вопыту культуры цукровых буракоў у Тураўскім раёне.

Пачатак разьвядзеньня цукровых буракоў у Тураўскім раёне адносіцца да 1925 году. Гэтай справай займаліся пасобныя сяляне. Яны сеялі буракі на градках і скарыстоўвалі ўраджай для сваіх уласных патрэб.

У 1928 годзе аграном тав. **Загорны** ў Тураве заклаў вопытны вучастак плошчай у 0,1 га на цяжкай гліністай глебе. Ураджай з гэтага вучастку быў 3,2 цнт, або 1920 пуд. з га. У 1930 г. ім-жа было закладзена два вопытныя вучасткі на суглінку і супяску. Ураджай з першага вучастку атрыманы з 1 га 48 т, а з другога—21 т.

У 1931 г. Тураўскі райкалгасаюз прыступіў да пашырэння пасеву плошчы цукровымі буракамі ў некаторых калгасах. Усяго было засеяна 12 га і сабраны ўраджай да 300 т буракоў.

Аналізы цукровых буракоў, зробленыя ў 1929 г. у Беларускай дзяржаўнай унівэрсытэце, паказалі, што яны зьмяшчаюць у сабе 16,5 проц. цукрыстасьці. Тое-ж самае пацьвердзілася і ў Кіеўскім цукрова-рафінадным заводзе, куды было накіравана 100 кгр буракоў, з якіх вышла 16 кгр цукру.

Улічваючы вялікае прамысловае значэньне буракоў і адпаведнасьць кліматычных умоў Тураўшчыны для іх культуры, трэба адпаведным нашым цэнтральным установам і арганізацыям улічыць гэта і зрабіць належныя захады да пашырэння гэтай каштоўнай расьліны, як у Тураўскім, так і другіх паўднёвых раёнах БССР.

Шматгадовыя досьледы краеведа—настаўніка Рагачоўскага педтэхникуму тав. **Руткоўскага** над вырошчваньнем вінаграду, зараа далі ўжо рэальныя вынікі мажлівасьці культуры гэтай каштоўнай спажывунай расьліны ў паўднёвых раёнах БССР. Далей мы таксама маем весткі, што вінаград ужо расьце ў Слуцку, Мазыры, Глускім раёне і іншых мясцох БССР. Гэта значыць, што насыпеў ужо час аб выкарыстаньні вынікаў досьледаў над культурай вінаграду ў больш пашыраных маштабах.

З другіх краязнаўчых арганізацый, якія правялі карысную работу ў справе дапамогі нашаму сацыялістычнаму будаўніцтву, неабходна адзначыць **Веткаўскае** раённае бюро краязнаўства, членам якога, т. **Чайкоўскім**, разам з вучнямі праведзены досьледы і апісаньне месцазнаходжаньня гліны, торфу і жалезнае руды на тэрыторыі Веткаўскага раёну.

Аналёгічная работа ў Асіпавіцкім раёне праведзена настаўнікам-краеведам т. **Немдавым**.

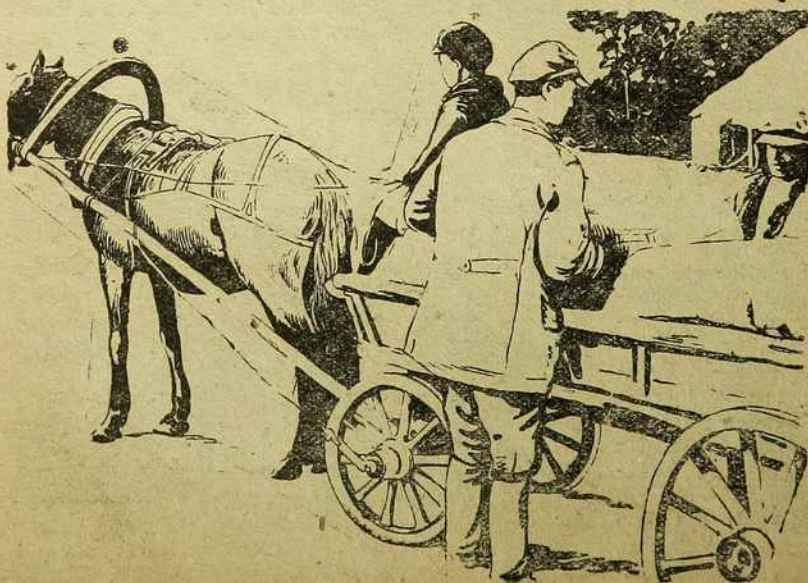
Аднак, ня ўсе яшчэ краязнаўчыя арганізацыі разгарнулі дасьледчую работу. Яна не набыла яшчэ масавага характару.

Бліжэйшая задача краязнаўчых арганізацый—узмацніць і максымальна пашырыць дасьледчую працу, выкарыстаць вопыт лепшых краязнаўчых ячэек.

На дапамогу краязнаўчым арганізацыям павінны прысьці ўсе раённыя арганізацыі і ўстановы, якія ў значнай меры могуць выкарыстаць вынікі краязнаўчай дасьледчай працы ў сацыялістычным будаўніцтве свайго раёну.

Кожная краязнаўчая ячэйка, кожны ў асобку краевед павінны па-сапраўднаму ўключыцца ў барацьбу за высокі ўраджай нашых сацыялістычных палёў, за ажыцьцяўленьне пастановы ЦК УсеКП(б) і СНК СССР аб павышэньні ўраджайнасьці.

Т. Кулакоў,  
В. Самдзвіч.



Абові ільносемям калгасу імя 13-годзьдзя Кастрычніцкай Рэвалюцыі.

## Електричнае сэрца Савецкай Украіны

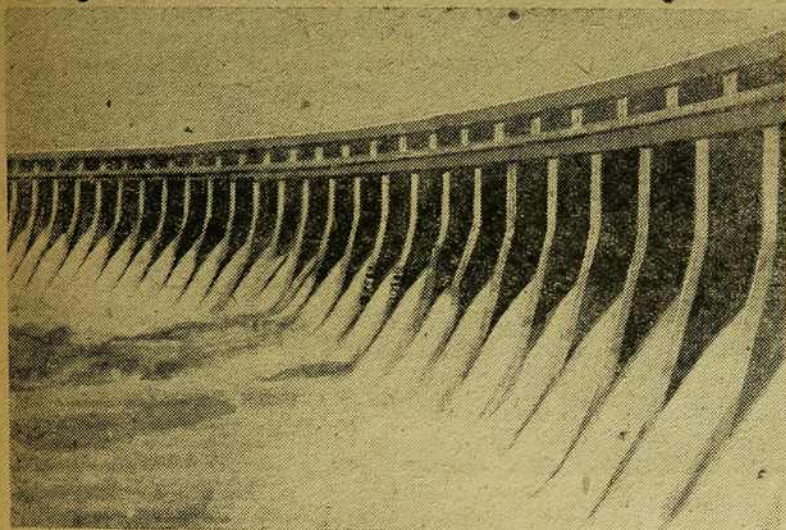
Пабудова Дняпроўскай гідастанцыі і плаціны і пуск першых аграгатаў Дняпроўскай станцыі па пляну, зацьверджаным урадам Саюзу, намачаўся 1 сьнежня 1932 году. Рашэньне гэта было прынята пасля таго, як кіраўніцтва будаўніцтвам распра-

вадзіла, ня была гатова лінія перадачы на Дняпроўск, таму вырашылі адклаць афіцыйны пуск і адкрыцьцё Днепрадрэс. Урадам прынята рашэньне лічыць датай афіцыйнага пуску гідастанцыі— 10 кастрычніка.

На гідастанцыі зараз змантыраваны і выпрабаваны электрычным напружаньнем і зданы ў эксплёатацыю ўсе пяць аграгатаў. Працягваюцца пляны мантаж наступных чатырох турбін і можа быць прыступлена да зборкі шостага генэратара, які, як вядома, вырабляецца на заводзе „Электрасіла“ ў Ленінградзе. Поўнасьцю ўстаноўлены ўсе павышальныя трансфарматыры і закончана ўся праводка ад трансфарматараў да павышальнай станцыі. Пабудовані і поўнасьцю абсталяваны будынак шчыта кіраўніцтва і ўкладзены сотні кілёметраў кантрольных кабеляў да шмат якіх электраапаратаў устаноўкі. На беразе Дняпра, побач з гідастанцыяй пабудавана і ў межах шасці машын поўнасьцю абсталявана адкрытая высокавольная падстанцыя.

Буйнейшая ў сьвеце плаціна ў частцы будаўнічых работ зусім скончана. Зараз працягваюцца работы па ўстаноўцы плацінных мастоў (шасэйнага і службовага) і мосту праз аванкамеру.

Першыя вынікі работы гідастанцыі сьведчаць аб выключна паспяховай рабоце гіганцкіх аграгатаў і такой буйнай пабудовы, якой зьяўляецца Дняпроўская станцыя. Аграгат за аграгатам праходзілі спробы і здаваліся ў эксплёатацыю без якіх-небудзь затрымак. Гэта сьведчыць у першую чаргу аб высокай якасьці мантажа турбін, генэра-

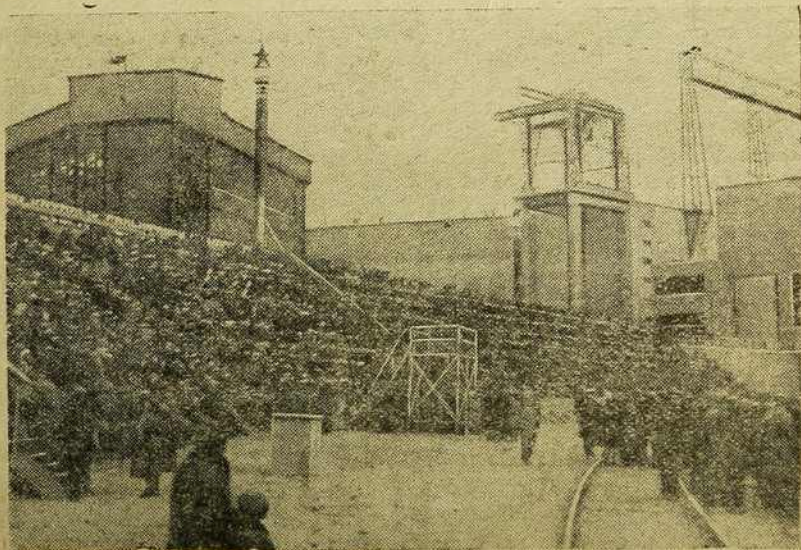


Плаціна Днепрабуду.

цвала новы плян работ і пабудову, па якім замест раней вызначаных аграгатаў па 50 тыс. конскіх сіл, агульнай магутнасьцю ў 650 тыс. конскіх сіл, прапанавалася ўстанавіць больш моцныя турбагенэратары—да 100 тыс. конскіх сіл (пры гранічнай магутнасьці станцыі 800—900 тыс. конскіх сіл). Гэта пацягнула за сабою і рад зьмен у вытворчасці работ, якія заключаліся ў тым, што было вырашана ажыцьцявіць будаўніцтва ў адзін прыём без падзяленьня на чаргі і бяз ужываньня, так званых часоных, але вельмі дарагіх гідратэхнічных пабудов. Гэтыя зьмены і палепшаньні давалі ўрэшце эканомію ў 10 млн. рублёў, але патрабавалі некаторага падаўжэньня тэрмінаў будаўніцтва. У 1930 годзе, яшчэ задоўга да сканчэньня работ у катлаваных плаціны, у час выяздной сьесі УЦВК на Днепрабудзе, будаўнікамі быў высунут сустрэчны плян—пусьціць першыя аграгаты 1 мая 1932 году.

Дняпроўскае будаўніцтва з гонарам выканала гэтае надзвычай цяжкае заданьне і першага мая а 6 гадзіне 30 хв. аграгат Днепрадрэс магутнасьцю ў 90 тыс. конскіх сіл даў першы прамысловы ток. З гэтага дня Дняпроўская гідастанцыя бесьперабойна снабжае электраэнэргіяй сваіх спажыўцоў—Днепрапятроўск, Запарожжа, Кічкас.

Да 1 мая 1932 году ня былі скончаны ўсе аддзелачныя і ўборачныя работы на гідастанцыі і



Мітынг перад пускам Днепрабуду.

тарау і усяго электрычнага абсталявання. Мантаж агрегатаў быў забяспечан невялікай колькасцю замежных мандэраў, і вельмі разнастайныя мантажныя работы ўтвараліся нашым персаналам. Гэтыя кадры, створаныя ў працэсе мантажных работ, зьяўляюцца буйнай заваёвай Днепрабуду.



Рабочы пасёлак у новым Запарожжы.

Кадры для гідрастанцыі былі намі сфармаваны і падрыхтаваны з мантажнага персаналу і часткова з работнікаў часовай цеплавой электрастанцыі. Створаныя пры электрамеханічным адзеле Днепрабуду курсы, таксама падрыхтавалі рад работнікаў. Толькі для эксплёатацыі лініі перадачы і дыспэтчэрскай службы нам давялося запрасіць з боку некалькі вопытных работнікаў.

Дняпроўскае будаўніцтва ажыццяўлялася пры ўдзеле двух кансультацый—амерыканскай і нямец-

кай. Нямецкая кансультацыя была часовай, яна была запрошана для таго, каб дапамагчы сабраць матар'ял для выбару будаўнічага абсталявання і выяўлення спосабаў вытворчасці работ. Амерыканская кансультацыя была сталай і бязумоўна адыграла станоўчую ролю.

Побач з пасьпяховай пабудовай Днепрадрэс мы ня можам адзначыць такога-ж становішча на участку выкарыстання самай таннай у свеце электраэнергіі. Будаўніцтва заводаў Дняпроўскага прамысловага камбінату ажыццяўляецца недастаткова шпаркімі тэмпамі.

Перамогі, атрыманыя ў барацьбе за пабудову Днепрадрэс і плаціны, непарыўна звязаны з вялізарнай работай партыйнай і прафсаюзнай арганізацыі будаўніцтва. Днепрабуд вырасьціў і выхаваў тысячы новых рабочых, далучыў іх да актыўнага, палітычнага і грамадзкага жыцця, выкаваў з іх ударнікаў-энтузіястаў сацыялістычнай будовы.

Лепшая ў свеце гідрастанцыя з найвялікай плацінай пабудаваны. Забілася электрычнае сэрца Саведкай Украіны. За Днепрабудам мы прыступаем да будаўніцтва рада гідрастанцый і плацін на Волзе. Закладзеныя ў дзесятую гадавіну Кастрычніка гіганцкія будовы на Дняпры скончаны. Пралетары Днепрабуду рапартауюць партыі і ўраду аб сваёй перамозе, аб гатоўнасці змагацца і ў далейшым за электрыфікацыю СССР.

## Электрапług на калгасных палёх

У калгасе „Бабурка“, у раёне Днепрабуду пачалося зяблівае ворыва электрычным пługам. Электраворыва вядзе вопытная станцыя па электрыфікацыі сельскай гаспадаркі на высьпе Хорціца.

Па дагавору з калгасам станцыя павінна ўзараць 400 га. Зьяўленьне электраплуга на калгасных палёх выклікала захапленне калгаснікаў—факт электр-ворыва мабілізуе калгаснікаў. Вытворчасць плуга ў гадзіну—1 га. Якасьць ворыва,—па аднадушным прызнанні калгаснікаў і аграномаў—высокая. Сабекаштоўнасць энэргіі 2 руб. 40 кап.

на кожны га заворанай зямлі—гэта пры часовай цане ў 4 кап. кілёват-гадзіна.

Работнікі вопытнай станцыі прыстасавалі да электрычнага плуга таксама бораны. Такім чынам, пры дапамозе электраэнергіі Дняпроўскай станцыяй праводзіцца ворыва і баранаваньне.

Пасьля сканчэння работ на палёх калгасу „Бабурка“—вопытная станцыя мае на ўвазе перакінуць электра-пług у саўгас на высьпе Хорціца, які забяспечвае прадуктамі рабочых Днепрабуду, Днепракамбінату і гораду Запарожжа.

**Селькор, што ты зрабіў па распаўсюджваньні часопісі „Шляхі Калектывізацыі“?**

# Кожную галаву стада—абкружыць руплівым доглядам і клопам

## На аснове рэалізацыі 6 умоў т. Сталіна дабіліся перамог

(Лепельскі раён)

У справе вырашэння мясной праблемы сьвіна-фарма адыгрывае выключнае значэнне. Гэта добра зразумела брыгада сьвінаводаў калгасу „Шлях Сацыялізму“, Кашчынскага сельсавету, Лепельскага раёну.

На аснове правільнай арганізацыі працы, разгортвання сацспарніцтва і ўдарніцтва, рэалізацыі 6 гістарычных умоў тав. Сталіна, СТКФ дабіліся значных дасягненняў. Адыход маладняку зьведзены да мінімуму.

Фэрма калгасу „Шлях Сацыялізму“ мае пагалоўя 184 штукі.

Усё стада сьвіней даглядае 7 сьвінароў калгаснікаў на чале з старэйшым брыгадзірам Баранавай Параскай.

Брыгада за добры ўход за сьвіньнямі прэміявана.

Старэйшы брыгадзір тав. Баранова Параска за верасень месяц выпрацавала 59,19 працадзён,

а маладшыя сьвінары выпрацавалі па 37,22 працадні ў той час, як у другой брыгадзе па доглядзе за сьвіньнямі сьвінары выпрацавалі ўсяго толькі па 16—17 працадзён.

Раённым штабам старэйшая сьвінарка Баранова прадстаўлена для прэміявання ва Усебеларускі штаб як лепшая ўдарніца па доглядзе і арганізацыі працы на фэрме, яе брыгада дабіліся 100 пр. выканання пляну злучнай кампаніі, захаваньне маладняку на 97 проц.

Плян здачы таварнай прадукцыі перавыканан. За апошнія кварталы трэба было здаць 16 цэнтнераў, здадзена 33,8 цэнтнера.

Фэрма сваячасова распачала падрыхтоўку да зімоўкі. Праводзіцца ўцяпленне сьвінарнікаў.

Калгасныя фэрмы Лепельшчыны павінны ўзяць прыклад з пастаноўкі і арганізацыі работы сьвіна-таварнай фэрмы калгасу „Шлях Сацыялізму“.

Захар П.

## Паказчыкі перамог калгасу імя „Карла Маркса“

(Магілёўскі раён)

МТФ калгасу „Карла Маркса“ Дабрасьневіцкага сельсавету, Магілёўскага раёну арганізавалася ў мінулым годзе. З пачатку на МТФ было ўсяго 7 кароў; у сёлетнім годзе 32 каровы, 2 цяляты, 2 быкі і 2 паддёлкі, што складае 57 шт. пагалоўя.

Гэтыя дасягненні тлумачацца тым, што калгас правільна арганізаваў работу, работнікі фэрмы па сапраўдному змагаліся за ўмацаваньне фэрмы.

Для ўмацавання кармавой базы ў калгасе было дастаткова засіласавана кармоў з бульбоўніку, сланечніку, атавы і канюшыны. Праводзіцца работа па сваечасоваму кармленьню і строгага трыманьня дадзеных норм, што дало рэальныя вынікі ў рэалізацыі і захаванні кармоў.

У хлявох таксама была зроблена поўная „рэвалюцыя“. Хлявы сваечасова вычышчаліся, на зіму былі шчыльна абіты саломай. Сваечасова праводзілася падсылка, была зроблена вентыляцыя і доступ сьвятла.

Брыгадзір фэрмы т. Ф. Сяляцоў добра ўцяміў значэнне сваечасовага і пільнага догляду кароў.

Ня менш важнае пытаньне ўзялі работнікі фэрмы ўзяць удой кожнай каровы і гэтым самым забяспечыць бесьперабойнае снабжэнне пралетарскіх цэнтраў малаком і маслам. У гэтай справе таксама была атрымана вялікая перамога.

У лістападзе мы надавалі ад адной каровы 2 літры малака ў дзень, у сьнежні 3, у студзені 3,5, у лютым 4, у сакавіку 4,5, у маі 5.5 і ў чэрвені і ліпені 6 літраў.

Каб падняць зацікаўленасьць у работнікаў фэрмы да павялічэння ўдою мы ўвялі ў аплаце працы работнікаў здзельшчыну.

Ажыццяўляючы 6 умоў тав. Сталіна ў працы, МТФ ліквідавала абязьлічку, прымацавала да кожнай даяркі кароў, разгарнула паміж імі сацыялістычнае спарніцтва на лепшы догляд кароў і павялічэнне ўдою.

МТФ калгасу „Карла Маркса“ зьяўляецца адной з лепшых фэрм у раёне, за перавыкананьне плянаў здачы малака (здадзена 16.745 літраў замест пляну ў 14.850 літраў) прэміявана магілёўскім Райза.

На раду з барацьбой за паляпшэнне догляду і падняцьце ўдою малака вялася барацьба за павялічэнне стада. У калгасе праведзена 100 проц. злучка кароў з добрымі завадзкімі вытворцамі.

Яксьць выгадаванага маладняку вельмі добра. Працэнт адыходу зьнізіўся да мінімуму. З 29 ацёлаў загінула толькі двое.

Іншыя калгасныя МТФ павінны ўзяць прыклад з МТФ калгасу „Карла Маркса“.

С. Парфіяновіч

## Зіму сустрэць падрыхтаванымі!

(Слуцкі раён)

Наш раён зьяўляецца сьвінагадоўчым раёнам. У гэтым годзе павінна быць пастаўлена 4 тыс. сьвінаматак з агульным пагалоўем 10 тысяч сьвіней.

Зараз абвешчан месячнік агляду СТФ па падрыхтоўцы да зімы. Задача месячніка — выявіць усе недахопы ў падрыхтоўцы да зімы. Лепшы воўт падрыхтоўкі перанесці ва ўсе калгасы і

СТФ, не паўтараць мінулагадніх памылак, калі ў радзе калгасаў сьвіньні стаялі ў халодных памяшканьнях, не прыстасаваных да зімоўкі, і ня было кармоў.

Зараз галоўная ўвага павінна быць зьвернута на барацьбу за добрую падрыхтоўку да зімовага стойліва, за поўнае выкананьне пляну будаўніцтва сьвінарнікаў.

Ёсьць калгасы і СТФ, якія добра зразумелі задачы мясячніка і па-ўдарнаму рыхтуюцца да зімовага ўтрыманьня сьвіней. Калгас „Рэвалюцыя“, Дарасінскага сельсавету, нядаўна закончыў плянавае будаўніцтва новага сьвінарніка на 100 гадоў. СТФ калгасу „Чырвоны бор“, Сарагоўскага сельсавету, таксама добра рыхтуюцца да зімоўкі сьвіней. Калгас закончыў пабудову новага сьвінарніка. СТФ калгасу „Случ“ № 2, Іерскага сельсавету, заканчвае рамонт сьвінарніка і адцяпленне яго.

Разам з перадавікамі СТФ і калгасаў, якія ўдарна рыхтуюцца да зімовага ўтрыманьня сьвіней, ёсьць цэлы шэраг калгасаў, як „Чырвоны сьцяг“ Казловіцкага сельсавету, „Праўда“, Беліцкага сельсавету, „Вална“, Сарагоўскага сельсавету, „Будаўнік“ В. Сьміўскага сельсавету, якія па апартуністычнаму адносяцца да гэтай важнейшай справы і зрываюць будаўніцтва сьвінарнікаў.

Важнейшае месца ў разьвіцьці сьвінагадоўлі займае кармовая база. Минулагоднія памылкі, калі ў радзе СТФ узімку ня было чым карміць, — павінны быць зьнішчаны. Прычыны памылак у тым, што ў пачатку году ня была складзена кармовая база і кармы ня былі аддадзены пад распараджэньне загадчыкаў СТФ і ўвосень кармы нерацыянальна скарыстоўваліся.

## Канвэер безгаспадарчасьці ў сьвінагадоўчым цэху

(Чавускі раён)

Дырэкцыя сьвінагадоўчага саўгасу „Ялава“ не надае належнай увагі паляпшэньню догляду сьвіней, што зьяўляецца зрывам выкананьня колькасных і якасных паказчыкаў прамфінпляну па сьвінагадоўчым цэху.

Вынікі такіх адносін да сьвіньні зусім відавочны. З агульнага пагалоўя 1.253 сьвіней на 30 жніўня 1932 г. за верасень мясяц пала 118 штук парасят і прырэзана 32 сьвіньні старэй 8 месяцаў.

Такі вялікі адыход парасят і дарослых матак тлумачыцца тым, што на ферме пануе абязьлічка і безадказнасьць у працы працаўнікоў сьвінафермы.

Кіраўніцтва з боку зооэтпэрсанала праводзіцца фармальна. Кепская наладжанасьць арганізацыі вытворчасьці і арганізацыі працы зьяўляецца асноўнымі караньнямі такіх ганебных паказчыкаў работы сьвінагадоўчага цэху саўгаса „Ялава“.

Утрыманьне сьвіней на пашы зьяўляецца вельмі спрыяючай умовай для здароўя сьвіней, асабліва для вырашчваньня маладняку. На пашы сьвіньні даюць прырост на 30—40 проц. больш, чым тыя сьвіньні, якія знаходзяцца на стойлавым утрыманьні, у адзін і той-жа час.

Аднак, ня глядзячы на пераважнасьць утрыманьня сьвіньней на пашы зооэтпэрсанал саўгасу „Ялава“ знайшоў „рацыянальным“ трымаць улетку сьвіней цэлымі днямі ў сьвінарніках, апраўдваючы такое становішча тым, што няма каму пасьвіць.

У сьвінарніках шмат гразі, жыжаісточнікі загразьнены. Вакол сьвінарнікаў шмат гною. Такое становішча сьвінарнікаў знаходзіцца на вачох ветурача, 2-я вэтфэльчароў, санітараў, зоотэхніка, тэхніка заг. фермы і г. д.

Минулагоднія памылкі мы павінны цяпер улчыць і іх не паўтараць.

Работа па стварэньні кармовай базы ідзе нездавальняюча. Рад калгасаў зрываюць складаньне кармовага балянсу, як калгас „Чырвоны маяк“, Серажскага сельсавету, у якім праўленьне калгасу ігнаруе складаньне кармовай базы. Старшыня калгасу т. Пунчык кажа: „На ліха нам яшчэ складаць базу, сьвіньням і так добра будзе“.

Ёсьць калгасы, якія па-бальшавіцку ўзяліся за складаньне кармовай базы. Напрыклад, калгасы „Камбайн“, „Случ“ № 2 і шэраг іншых СТКФ. Па прыкладу перадавых усіх калгасам і СТФ патрэбна скласьці кармовую базу зараз-жа.

Зьвязаць работу па падрыхтоўцы памяшканьняў да зімы з складаньнем кармовай базы.

Жорстка ўдарыць па разважаньнях, нахштат старшыні калгасу „Чырвоны маяк“ т. Пунчыка, зрыўчыкаў падрыхтоўкі да зімы прыцягнуць да адказнасьці.

Усе астатнія калгасы, СТФ павінны раўняцца па перадавіках падрыхтоўкі да зімы, як калгас „Рэвалюцыя“, „Камбайн“, „Случ“ № 2 і „Чырвоны Бор“.

Яка Кучур.

Дзякуючы такому антысанітарнаму становішчу сьвінарнікаў сьвіньні хварэюць. У саўгасе самы „універсальны“ мэтад лячэньня сьвіней—гэта прырэзка. Прырэзка робіцца ля варот сьвінарніка, дзе зарэзаны парасёнак ляжыць доўгі час і здаровы парасят п'юць кроў. Адгэтуль па форме хваробы безгаспадарчасьці, падзёж, бруд. Пры ўваходзе няма нават дызэнфэктыйных скрынак, на сьвінарнікі і ізалятар ходзяць усе—хто толькі жадае.

Бюро „Брыз“, якое існуе пры саўгасе, зусім не працуе; апартуністычныя адносінны да працы па вынаходзтву і рацыяналізацыі з боку кіраўніка „Брыз“, т. Калесьнікава, зусім недапушчальнае.

Унядрэньне мэханізацыі ў працэсы кормадабываньня ідзе вельмі маруднымі тэмпамі. У той час, калі жмыхадрабілку і корнярэзку магчыма было даўно ўжо прыстасаваць да трактара, толькі гэтымі днямі пасля доўгіх разважаньняў узяліся, каб наладзіць гэту справу.

Работа па падрыхтоўцы кадрў на высоўваньне лепшых сьвінарэй на пасаду брыгадзіраў і г. д. не праводзіцца.

Выяўленьне лепшага вопыту работы удэрнікаў ў саўгасе адсутнічае. Насьценгазэта дагэтуль адсутнічала, толькі зараз гэта справа пачала наладжвацца. Бытавыя ўмовы сьвінароў кепскія.

Для ліквідацыі ўсіх недахопаў саўгас павінен рашуча ўзяцца за перабудову работы па новаму на аснове 6-ці ўмоў т. Сталіна.

Старобівед.



# Культуру тапінамбура — на сацыялістычныя палі

Тапінамбур ці земляная груша, або, як яе завуць у Беларусі, дзікая бульба, вельмі карысная расьліна. У БССР, дзе жывёлагадоўля займае галоўнейшае месца ў сельскай гаспадарцы, культура тапінамбуру мае вялікае значэньне.

Тапінамбур скарыстоўваецца для розных мэт: для сіласаваньня, для пашы, клубні ідуць на корм жывёле і спажываюцца людзям; тапінамбур скарыстоўваюць для вырабу цукру, сьпірту і гумы. У Заходняй Эўропе даўно ўжо культывіруюць тапінамбур і там ён вядомы ня менш як бульба. Так, напрыклад, у Францыі ён займае 5,2 проц. ад усёй воранай плошчы, а бульбай занята 6,8 проц. У нас-жа тапінамбур зьяўляецца новай культурай, але якой належыць вялікая будучыня і якая павінна хутка заяваць свае правы. Наркамзём БССР намераў у 1933 годзе засадзіць тапінамбурам ня менш 700 га і штогод плошча пад ім будзе ўзрастаць.

## Якую карысьць дае тапінамбур?

Тапінамбур зьяўляецца вельмі добрым выпасам для свіней. Сьвіньні яго паядаюць вельмі ахвотна. Паядаецца зялёная маса і клубні. Такая паша непатрабуе ніякіх затрат, патрэбна толькі адзін раз пасадыць клубні і тады сьвіньні могуць пасьвіцца некалькі год з раньняй вясны да позьняй восені. Тапінамбур таксама добры зялёны корм для трусаў на працягу ўсяго лета і восені.

Тапінамбур зьяўляецца вельмі добрай расьлінай для сіласаваньня, ён дае вялікую зялёную масу — ад 300 да 500 цнт з га, сена дае да 150 цнт. Па кармавой якасьці тапінамбур стаіць вышэй за інш. культуры. Калі параўнаць некаторыя кармы, то атрымаем наступны малюнак: у 100 кілё бацьвіня кармавых буракоў маецца 5,3 крахмальнага эквівалента, у бацьвіньні бульбяніку — 7,2 эквівалента, чырвонай канюшыне — 10,2, а бацьвіньне тапінамбуру на кожны 100 кілё мае 16,2 крахмальнага эквівалента. Бацьвіньне кармавых буракоў мае 1 проц. ператраўнага бялку, бацьвіньне бульбяніку — толькі 0,6, віка ў дзьвядцённі — 1,4, а тапінамбур мае 1,7 проц. ператраўнага бялку.

Клубні тапінамбуру — добры корм для жывёлы. Ураджаі клубняў бывае больш за ўраджаі клубняў бульбы, ураджаі клубняў тапінамбуру ад 150 да 300 цнт з га. Але ў нас у тых мясцох, дзе растуць кусты адзічэлага тапінамбуру, ураджаі клубняў меншы. У 1931 годзе атрыманы наступныя ўраджаі клубняў тапінамбуру ў насеньніках калгасаў Маскоўскай вобласьці з 1 га: калгас „Іскра“ атрымаў 90 цнт, „Барэц за сацыялізм“ — 160 цнт, а „Чырвыны пралетар“ — 600 цнт.

Клубні тапінамбуру скармліваюцца ўсімі відамі жывёлы. Самы лепшы ўплыў клубні тапінамбуру аказваюць на свіней. Таму свінагадоўчыя саўгасы і калгасы павінны ў першую чаргу засяваць тапінамбур. Пры стойлавым адкорме, свінням даюць паранія ці сырыя клубні па 4—5 кілё ўдзень, пачынаючы з 1—2 кілё. Лепш за ўсё ўтвараць адкорм свіней пашавым парадкам, пры якім клубні выбіраюцца непасрэдна сьвіньнямі з зямлі. Такім чынам непатрэбна будзе іх выбіраць і траціць час і рабочую сілу.

Каровам даюць ня больш 8—10 кілё клубняў тапінамбуру ў дзень, а лепш усяго для кароў даваць клубні тапінамбуру ў рацыёне, у мешанцы з інш. кармамі, напрыклад, кармавымі буракамі. Добра адкармліваць клубнямі тапінамбуру быкоў і бараноў. Можна скармліваць вараныя клубні тапінамбуру птушкам. Пры кармленьні клубнямі тапінамбуру жывёлы патрэбна ў кармавы рацыён уключаць тапінамбур патроху, паступова прывучаючы да гэтага жывёлу.

Клубні тапінамбура можна скармліваць з вялікім эфэктам ня толькі ўвосень ці зімой, а нават вясной, бо клубні тапінамбура добра перазімаюцца у зямлі нявыкапанымі і вясной зьяўляюцца спажывым, сакавітым кормам.

Да кліматычных і глебавых умоў тапінамбур вельмі нятрэбавацельны, ён сустракаецца ў розных частках СССР. У БССР можна сустрэць гэтую расьліну ў шмат якіх раёнах — Менскім, Рагачоўскім, Быхаўскім, Пухавіцкім, Гомельскім, Пётрыкаўскім і іншых. Тапінамбур вельмі сухаўстойлівы і ўстойлівы да замаразкаў. Ён можа культывіравацца ў любым раёне БССР. Тапінамбур расьце нават на такіх супясках і суглінках, на якіх бульба дае дрэнныя ўраджаі або зусім не расьце. Вядома на лепшай глебе атрымліваюцца і больш высокія ўраджаі тапінамбура. Глебы прыгодныя для бульбы будуць вельмі добрымі для тапінамбуру. Толькі балоцістыя, вельмі вільготныя глебы нягодны для гэтай расьліны.

Вось чаму тапінамбур, дзякуючы сваёй моцнай кармавой сыстэме, дабывае спажывуныя матэрыялы з тых глеб, з якіх іншыя расьліны ня могуць дабыць. Але трэба памятаць, што тапінамбур у севазварот уносіць ня трэба. Тапінамбур, акрамя буйных і сярэдніх клубняў, мае яшчэ шмат дробных клубняў і пры ўборцы ўраджаю немагчыма выбраць з глебы поўнасьцю ўсе яго клубні. Культура тапінамбура шматгадовая, ён расьце на адным месцы шмат гадоў. Былі выпадкі, калі яна расла на адным і тым-жа месцы 40 гадоў і больш. Калі ўвесці тапінамбур у севазварот, то ён забівае ўсе наступныя культуры, не дае магчымасьці ім разьвівацца, і змаганьне з ім патрабуе ўпартай працы і часцей усяго не дае належных вынікаў. Нават, калі тапінамбур скарыстоўваецца для выпасу свіней, калі свіньні выбіраюць старанна яго з глебы, усёроўна дробныя клубні застаюцца і ўвесну наступнага году ён зноў разьвіваецца на гэтым самым месцы. Вось чаму тапінамбур ня трэба ўводзіць у севазварот, а адводзіць для яго асобныя вучасткі, на якіх ён будзе расьці некалькі год.

Тапінамбур мае вялікую жыцьцязольнасьць і трываласьць. Аднак добра аплачвае за паляшэньне ўмоў яго вырасьліваньня і праўляе вялікую чужасьць на агратэхніку, чым іншыя культуры. Калі зусім ня ўжываць агратэхніку ў адносінах культуры тапінамбуру, то паступова ўраджаі яго зьмяншаюцца, ён дзічэе і драбнее.

Таму глебу трэба падрыхтоўваць як пад бульбу — глыбокае ўзворваньне на 20—30 см. Пачынаць лепш апрацоўку з восені. Садзіць тапінамбур увосень

і вясной. На цяжкіх глебах, дзе застоіваецца вода, або ў нечарназёмнай паласе ва ўмовах вельмі дажджлівай восені лепш садзіць тапінабур вясной, бо пасаджаныя ўвосень клубні ў такіх умовах могуць загінаць. Пры веснавой пасадцы тапінабур патрэбна садзіць як мага раней. Садзіць трэба радамі ў напрамку з поўначы на поўдзень, што дасць магчымасць лепш выкарыстаць святло і цяплыню расьлінамі. Адлегласць між радамі—70—90 см, а адлегласць у радах паміж клубнямі 40—70 см. Гушчыня залежыць ад кліматычных умоў і мэты расьліны. На поўначы садзяць гусцей, а на поўдні—радзей, тапінабур на насенне садзяць таксама радзей. Глыбіня заворваньня таксама ў залежнасці ад глебавых умоў. На лёгкіх глебах—да 10 см, на сярэдніх глебах—7-8 см, а на цяжкіх 5-6 см. Практыку пасадкі бульбы можна цалкам перанесці на тапінабур.

Пры нагляданьнях вопытных станцый выяўляецца, што ад унясення мінеральных угнаенняў пад тапінабур, павышаецца галоўным чынам ураджай клубняў. На зялёную масу мінеральныя ўгнаенні робяць невялікі ўплыў. Гной пад тапінабур уносіцца перад першым узорваньнем.

Пасадку тапінабур робяць клубнямі або парасткамі. Клубні садзяцца цэлымі або рэжуцца на часткі. Пасадачнага матэрыялу патрэбна ад 10 да 15 цвт на га. Пасадка, як ужо ўказвалася, робіцца так, як і бульбы. Можна садзіць пад плуг і пры вялікіх плошчах засеву—скарыстоўваць бульбасаджалку.

Догляд за пасаджаным тапінабурам выражаецца ў праполцы міжрадзьдзяў. Праполка пустазелья робіцца ўручную або планетам, у той час, калі кусты тапінабур яшчэ не замацаваліся. Далей, калі расьліна тапінабура разрасьцецца, яна глушыць усё пустазелье і тады ніякай праполкі ўжо рабіць ня трэба.

Пасьля таго, калі расьліна тапінабура дасягае вышыні 25—30 см трэба зрабіць акучваньне. Гэтым ствараюцца лепшыя глебавыя ўмовы для разьвіцьця расьліны і атрымліваюцца вялікія ўраджай клубняў.

У той час, калі шмат якія расьліны апаююцца тымі ці іншымі шкоднікамі і грыбнымі хваробамі, тапінабур амаль што ня мае шкоднікаў і даволі рэдка паддаецца грыбным хваробам. З шкоднікаў могуць нанесці некаторую шкоду лічынкі хрушча і мядзведкі і вусень палявой соўкі. Замест пашкоджанага імі куста адрастае новы адростак. З грыбных хвароб пашкоджвае тапінабур іржавіна сланэчніка, паражаючы лісьце яго, што можа ў сваю чаргу зьменшыць ураджай клубняў. Прыметы гэтае хваробы: зьяўленьне на ніжнім баку ліста драбных іржава-чырвоных плям. Гэтыя плямы напамінаюць падушачкі, у якіх знаходзяцца споры грыбка, і на меры паспяваньня колер плям зьмяняецца на цёмнабуры. Пасьпеўшыя споры разносяцца ветрам, пераносяцца на іншыя расьліны і заражаюць іх. Ад гэтай іржавіны сьцяблы і лісты чарнеюць і засыхаюць. Хворыя расьліны патрэбна скасіць і спаліць. Пры значным захворваньні іржавінай лепш спаліць бацьвінне.

Для папярэджаньня разьнясення іржавіны сланэчніка, калі зьявляцца першыя прыметы захвор-

ваньня пасеву тапінабуру, можна спырсківаць кожныя 2 тыдні бордоскай вадкасьцю, якая прыгатаўляецца з 100 грамаў медзянага купаросу і 100 грамаў вады.

Усе гэтыя шкоднікі і хваробы зьяўляюцца на тапінабуры вельмі рэдка, бо яны мала распаўсюджаны, а культура тапінабуру досыць трывалая.

Больш пагражае клубням тапінабуру звычайная гніль, з якой можна сустрэцца пры захаванні. Для захаваньня клубняў ад захворваньня гнільлю, трэба тапінабур перабраць і аддзяліць хворыя ад здаровых. Бацьвінне тапінабуру ўбіраецца ў залежнасці ад жаданьня гаспадаркі скарыстаць тапінабур для той ці іншай мэты. Гэта значыць, калі гаспадарка жадае атрымаць як мага больш зялёнае масы, а клубнямі зацікаўлена менш, то бацьвінне, якое хутка адрастае, можна скошваць 2 разы і ў гэтым выпадку дасць найвялікшую колькасць зялёнай масы. Першы ўкос робіцца ў чэрвені месяцы, або ў пачатку ліпеня, а другі—у кастрычніку. У тых выпадках, калі пажадана, акрамя зялёнай масы, атрымаць больш клубняў тапінабуру, трэба рабіць толькі адзін ўкос і рабіць яго пазьней восенню, прыблізна ў кастрычніку месяцы.

Уборка бацьвінны тапінабуру робіцца таксама, як і сланэчніка—сярпом, касой ці жніўкай. Сушка ўтвараецца разьмяшчэньнем на вешалках, або ў невялікіх пучках 25—30 см таўшчынёй. Гэтыя пучкі складаюцца ў выглядзе піраміды. Калі пучкі высыхнуць, іх патрэбна зьвязаць у невялікія снапы, каб быў доступ паветра. Пры скармліваньні такога сена лепш усяго прапусьціць яго праз сячкарню і тады ўжо даваць жывёле.

Самы лепшы спосаб скарыстаньня зялёнага бацьвінны тапінабуру—гэта сіласаваньне. Працэс сіласаваньня зялёнай масы нічым не адрозьніваецца ад сіласаваньня зялёнай масы сланэчніка.

Клубні тапінабуру ўбіраюцца зараз-жа пасьля ўборкі бацьвінны. Уборка ўтвараецца таксама, як бульбы. Выкапываецца рыдлёўкамі, убіраецца пад плуг, а на вялікіх плошчах уборку магчыма будзе мэханізаваць, прымяняючы бульбакапалкі. Уборка тапінабуру вытвараецца як увосень так і вясною. Лепш убіраць клубні вясной, бо тады яны маюць больш цукру і набываюць салодкі смак, таму і жывёла лепш паядае. Акрамя таго, клубні тапінабура, выбраныя з зямлі, кепска пераносяць хаваньне. Пакладзеныя ў склеп вельмі ссыхаюцца і трацяць на працэсы дыханьня частку цукру. Да вясны яны страчваюць да 20 проц.

Такім чынам тапінабур, або зямляная груша зьяўляецца вельмі каштоўнай і карыснай культурай. Яна павінна атрымаць у нас шырокае распаўсюджваньне і адыграць вялікую ролю ў стварэньні моцнай кармовай базы для пасьпяховага разьвіцьця сацыялістычнай жывёлагадоўлі.

У гэтым годзе мы маем яшчэ невялікую плошчу пад тапінабурам. Патрэбна мабілізаваць усю грамадзкасьць, камсамол, піянеруў, школьнікаў на вышуканьне насення гэтай культуры і прасоўваньне яе на сацыялістычныя палі.

Н. Бойко.

# Супроць апартуністычнай блытаніны ў пытаннях спецыялізацыі сацыялістычнага земляробства

(Праці. Гл. у № 20—21 „Ш. К.“).

Плянавае кіраўніцтва пры правядзенні спецыялізацыі сельска-гаспадарчай вытворчасці ў першую чаргу павінна выходзіць з патрэбнасцяў сацыялістычнай народнагаспадарчай вытворчасці ў цэлым. Пры гэтым плянавае кіраўніцтва павінна ня проста забяспечыць максымальнае пашырэнне вытворчасці ўсіх відаў прадукцыі ў эклаўшыхся дагэтуль іх суадносінах, а ў першую чаргу вызначыць такія зрухі ў аднаўленьні, якія найлепшым чынам забяспечылі-б шпаркія тэмпы росту сыравіннай базы прамысловасці і рост спажывання шырокіх мас.

У літаратуры і ў практычнай рабоце па спецыялізацыі сельскагаспадарчай вытворчасці вельмі часта сустракаецца нежаданьне лічыцца з канкрэтнымі данымі, абумоўліваючымі тэмпы спецыялізацыі і ступень яе правядзення на даным этапе. Пры гэтым часцей за ўсё ігнаруюцца сацыяльна-эканамічныя моманты, абумоўліваючыя магчымасць і неабходнасць той ці іншай формы спецыялізацыі таго ці іншага сельска-гаспадарчага прадпрыемства.

Недаацэнка асаблівасцяў сацыялістычнага тыпу гаспадаркі, імкненне пераскочыць праз неабходныя этапы развіцця характарныя для „лева“ апартуністычнай тэорыі і практыкі калгаснага будаўніцтва. Наглядаюцца выпадкі, калі ад калгаса ў адміністрацыйным парадку адбіраюць абагуленую малочную жывёлу толькі таму, што гэты калгас „далей павінен спецыялізавацца“ на другой галіне вытворчасці. Гэтая жывёла пераганяецца за дзесяткі кіламетраў у другі калгас для стварэння спецыялізаванай фармы-гіганта. У некаторых раёнах значнае распаўсюджанне мае ільнаводзтва, не завозяць маючыся на складах сельгаснабжэння ільнямаляк толькі таму, што гэтыя раёны лічацца жывёлагадоўчымі. Зернавым калгасам часта адмаўляюць у снабжэнні насеннем кармовых культур і адпаведным інвентаром для іх апрацоўкі на той падставе, што гэта супярэчыць іх спецыялізацыі. Часам зусім беспадстаўна забараняюць калгасам сеяць тыя ці іншыя спажывецкія культуры, ня глядзячы на выкананьне пляну пасеву таварных культур.

На гэтай-жа „тэарэтычнай“ базе часта асноўваецца апартуністычная практыка, якая сустракаецца і ў загатоўчых органах на мясцох, якая абмяжоўваецца загатоўкамі толькі ў гаспадарках і раёнах, спецыялізуемых сваю вытворчасць, не жадаючы разгарнуць гэтыя загатоўкі там, дзе гэты прадукт зьяўляецца для вытворчасці другарадным.

Часам работнікі кіруючых і плянуючых органаў у асобных раёнах ставяць прамой задачай у поўнай адпаведнасці з фармулёўкай Ф. А. Харобрых—„ва што-б там ні стала і ў найкарацейшы тэрмін“ вызваліцца ад „другарадных“ галін і культур у сваім раёне і тым самым дасягнуць найбольш „глыбокай“ спецыялізацыі раёну. Гэтыя работнікі не задумваюцца над тым, якія выгады ці, вярней, якую шкоду ад гэтага атрымліваюць калгасы, гаспадаркі раёну і ўся краіна, і не заўважаюць, як іх памылкі лоўка выкарыстоўвае клясыя вораг, кулак і падкулачнік, у адных выпадках агітуючы за знішчэнне жывёлы, у другіх — за пакіданне неабсеенай пасеўнай пло-

шчы і г. д. Гэтыя-ж імкненні дасягнуць найбольш глыбокай спецыялізацыі „ў што-б там ні стала і ў найкарацейшы тэрмін“ знаходзяць сабе выражэнне у праектоўках аргплянаў раёну слынных аграрна-індустрыяльных камбінатаў. Гэтыя праектоўкі ігнаруюць па сутнасці як устаноўкі партыі па пытаннях сацыялістычнай рэканструкцыі сельскай гаспадаркі, так і сапраўдныя магчымасці ў адносінах ступені спецыялізацыі асобнага прадпрыемства ці раёну, забываючы пры гэтым непарыўную сувязь спецыялізацыі прадпрыемства ці раёну з інтарэсамі ўсёй народнай гаспадаркі ў цэлым.

На тых-жа памылковых пазыцыях стаяць, па сутнасці, і крытыкуючыя аўтары.

Развіццё гаспадаркі раёну дзейнасці МТС праектуецца імі ў поўным адрыве ад развіцця народнай гаспадаркі ў цэлым. Спасылаючыся фармальна на плянавае заданьне, аўтары праводзяць задачу гранічна магчымага насычэння раёну асноўнай культурай (вып. 1, стар. 102), незалежна ад таго, як гэта культура разьмесьціцца па Саюзу ў цэлым. Разам з тым зусім відавочна, што пытаньне аб межах насычэння раёну асноўнай культурай, аб ступені спецыялізацыі раёну на гэтай культуры ня можа быць вырашана безадносна да таго, колькі прадукцыі патрабуецца ўтварыць і якое кола раёнаў на данай вытворчасці будзе спецыялізавацца.

Таксама насычэнне раёну другараднымі культурамі праектуецца аўтарамі выключна з пункту погляду раёнай гаспадаркі безадносна да таго, як вяліка агульная патрэбнасць народнай гаспадаркі ў цэлым у гэтых культурах і якія магчымасці іх вытворчасці ў другіх раёнах. Яркім прыкладам гэтага служаць разабраныя вышэй выпадкі скарачэння вытворчасці зернавых і адмаўленьне ад другіх культур.

Яшчэ больш грубай памылкай аўтараў зьяўляецца іх арыентацыя на скарачэнне пагалоўя конскага складу ў другіх пяцігодзды. І ў зернавых, і ў бурнавацукровых, і ў баваўняных МТС праектуецца ўстанавіць да канца другой пяцігодкі ўстабільнай толькі цягавую магутнасць (у НР) маючага ў сучасны момант конскага пагалоўя (вып. 1, стар. 15), ды і то толькі ўмоўна (вып. 1, стар. 137).

Праўда, лічачы на пэрыяд 1933—1937 г. г. асноўным відам энэргіі сельска-гаспадарчай вытворчасці трактарную, а потым і электрычную энэргію, замест пераважаўшай у 1928—1932 г. г. жывой конскай (вып. 1, стар. 15), аўтары адкрыта не прапануюць паўсямяснага скарачэння конскага пагалоўя. Яны лічаць, што „да скарачэння рабочай жывёлы трэба падыходзіць з влікай асыярожнасцю“ (вып. 1, стар. 254) і толькі ў асобных раёнах гэта асыярожнасць можа быць адкінута: „у раёне Куінцаўскай МТС ёсць свае асаблівасці, якія змяняюць нашы адносіны да каня, намі прапраектавана скарачэнне коняў для 1937 г. да 3000 супроць 8140 у 1931 г., г. зн. больш, чым на 60 проц.“ (вып. 1, стар. 254) і ўсё гэта—дзея вузкай спецыялізацыі сельскай гаспадаркі.

Усе гэтыя „тэарэтычны“ адшуканьні ня толькі ня могуць дапамагчы практыкам, але падводзяць базу пад памылкі тых работнікаў, якія сваёй недаацэнкай каня ставяць пад пагрозу далейшы ўздым сельскай гаспадаркі.

Як адбіты ў рэцэнзуемай рабоце цэнтральныя баявыя задачы калгаснага будаўніцтва, што захоўваюць усё сваё значэньне і на другую пяцігодку — задача арганізацыйна-гаспадарчага ўмацаваньня калгасаў, задача ўсямернага разьвіцьця і ўмацаваньня арцельнай формы калгаснага будаўніцтва? Аўтары высюваюць як найбольш важную арганізацыйную задачу калгаснага будаўніцтва — узбудзьненне калгасаў.

Аўтары лічаць, што сярэдні разьмер ільнаводных калгасаў у 15—25 гаспадарак „стварае значныя цяжкасьці для арганізацыйна-гаспадарчага ўмацаваньня ільнаводных калгасаў, росту іх таварнасьці і вытворчасьці, арганізацыі ў іх вытворчасьці і працы“, інакш кажучы:

„Асноўнымі перашкодамі арганізацыйна-гаспадарчага ўмацаваньня дробных ільнаводных калгасаў зьяўляюцца асобныя цяжкасьці кіраваньня правільнай арганізацыяй у іх працы, немагчымасьць здавальняючага абслугоўваньня іх трактарнымі атрадамі і цяжкасьці ў будаўніцтве ў іх таварных жывёлагадоўчых ферм“ (вып. 1, стар. 38).

Далей гэта аргументацыя дэталізуецца. Па думцы аўтараў, падбор кіруючых і рахунковых работнікаў, спецыялізацыя і павышэньне кваліфікацыі калгаснікаў, увядзеньне зьдэсалшчыны і сацыялістычных форм працы, правільнае злучэньне механічнай і цягавай сілы, ліквідацыя абязьлічкі, падняцьце ўраджайнасьці — усе гэтыя элемэнтны арганізацыйна-гаспадарчага ўмацаваньня калгасаў упіраюцца ў сваёй арганізацыі ў такую перашкоду, як дробныя разьмеры калгасаў. Больш таго, узбудзьненне калгасаў, па іх думцы, зьяўляецца самым верным сродкам супроць пранікненьня ў іх кулацтва, супроць яго падрыўной работы ў калгасах (вып. 1, стар. 38, гл. таксама вып. 1, стар. 39—40, 152). Так як уся бяда ў калгасах залежыць ад іх дробных памераў, у адміністрацыйным захавленьні, аўтары прапануюць узбудзьніць у шмат разоў у асноўным дробныя ільнаводчыя калгасы яшчэ ў 1932—33 годзе (вып. 1, стар. 39).

Прыорытэт узбудзьнення калгасаў перад іх арганізацыйна-гаспадарчым ўмацаваньнем устанаўляецца аўтарамі ня толькі для ільняных раёнаў. Таксама, на іх думцы, у раёнах бавоўнаводзтва безадкладнае „узбудзьненне калгасаў побач з выкараненьнем радавых дакапіталістычных адносін пацягне за сабою арганізацыйна-гаспадарчае ўмацаваньне калгасаў“ (вып. 1, стар. 152). Тут усё пастаўлена на голаву: аўтары не разумеюць, што неабходнайшаю прадпільнай выжываньня радавых дакапіталістычных адносін у калектывізаваным кішлаке зьяўляецца важнейшым зьявом у арганізацыйна-гаспадарчым ўмацаваньні калгасаў. Узбудзьненне калгасаў і тут да разьмераў кішлак-калгасаў аўтары лічаць першаарговаю задачай яшчэ бягучага пяцігодзьдзя (вып. 1, стар. 153). Наогул-жа ў другой пяцігодцы ставіцца задача узбудзьнення калгасаў да памераў вытвор-

чага вучастку МТС (I), разьмер-жа апошняга праектуецца самавольна, без усякага абгрунтаваньня (вып. 1, стар. 153).

Так, напрыклад, 69 калгасаў у Зеленскай бавоўнянай МТС за пэрыяд другой пяцігодкі будуць узбудзьнены да дзясці (па ліку вытворчых вучасткаў МТС (I)) (вып. 1, стар. 152—153). Ці ёсьць тут граніца адміністрацыйнаму захавленьню? Ва ўсякім выпадку аўтары яго ня ведаюць. Ня толькі калгасы ўзбудзьняюцца: „мы будзем мець, — пішуць яны, — зьліцьцё рада МТС у адну машына-трактарную гаспадарку“... (вып. 1, стар. 19.).

У цясьнейшай сувязі з гэтымі „лявацкімі“ ўстаноўкамі знаходзіцца недаацэнка аўтарамі арцельнай формы калгаснага руху. Згодна ўказаньняў ЦК партыі

„...задача арганізацыйна-гаспадарчага ўмацаваньня калгасаў зьяўляецца ў сучасны момант, перш за ўсё, задачай разьвіцьця і узбудзьнення арцельнай формы калгасаў. Пры гэтым ЦК выходзіць з таго, што спробы штучнага паскарэньня пераходу ад арцельнай формы калгасаў да камуны на цяпорашняй стадыі разьвіцьця калгасаў зьяўляюцца сур'ёзнай небяспэкаю; супроць гэтай небяспэкі перапрыгваньня праз форму сельска-гаспадарчай арцелі, якая яшчэ не разгорнута дастаткова і не замацавана, ЦК перасцерагае ўсе партыйныя арганізацыі“ (з пастановы ЦК УсеКП(б) ад 4 лютага 1932 г.).

Яркім прыкладам ігнараваньня сутнасьці арцельнай формы калгаснага руху, якая па зусім правільным азначэньні ЦК партыі яшчэ недастаткова разгорнута і недастаткова замацавана, зьяўляюцца погляды аўтараў на абагуленьне малочнай жывёлагадоўлі. „Цяляты, паціёлкі і нецелі будуць у асноўным абагулены яшчэ ў 1933—1934 гг., малочная жывёла — у 1935 годзе, у сярэдзіне другой пяцігодкі“ (вып. 1, стар. 41, таксама стар. 138). Але гэтага мала. Паставішы задачу поўнага абагуленьня ўсёй малочнай жывёлы яшчэ ў пачатку другой пяцігодкі, к канцу яе, аўтары лічаць, што „асноўная-ж маса таварнай малочнай жывёлы к канцу другой пяцігодкі будзе сканцэнтравана на дагаворных пачатках у трох буйных электрыфікаваных малочна-таварных фермах“ (вып. 1, стар. 41).

Ці-ж не зразумела, што гэтыя ўстаноўкі на звышударнае і поўнае абагуленьне малочнай жывёлы зьяўляюцца адбіткам і свайго роду „тэарэтычным абгрунтаваньнем“ меўшайся ў радзе раёнаў практыкі прымусовага абагуленьня кароў і дробнай жывёлы, з такой рэзкасьцю асуджанай у пастанове ЦК партыі ад 26-III 1932 г.?

Замест поўнага абагуленьня жывёлы неабходна няўхільна праводзіць у жыцьцё рашэньне аб тым, каб у кожнага калгасніка былі свая карова, дробная жывёла, птушка і г. д. Гэтыя рашэньні неасрэдна выцякаюць з неаднаразава пацьверджаных указаньняў ЦК партыі аб неабходнасьці арганізацыйна-гаспадарчага ўмацаваньня калгасаў у іх арцельнай форме (якая зьяўляецца на дамай стадыі пануючай).

Я. Міколенка.

(Працяг будзе).

Адказны рэдактар С. Міцькоў.

