

Б 05хр

30к

Шляхі 2164

калектывізацыі

н 2

1933г.

30K

2164

Pa 05/25/09

XV
792

Шияхи Калектубицац

Ба 05/2509



XVII
7925



1933

БССР—КРАІНА СУЦЭЛЬНАЙ ПІСЬМЕННАСЦІ

Беларусь уяўляла сабою ў мінулым адсталую, жабрацкую, прыгнечаную царызмам краіну. Да вайны мы мелі на сучаснай тэрыторыі БССР нічымны майстэрні, дробныя заводзікі, на якіх працавала ўсяго толькі па некалькі дзесяткаў чалавек. Працоўны селянін стагодздымі гнуў сваю сьпіну перад кулаком і памешчыкам, працаваў да крывавага поту і галадаў. Саха і смык (барана з яловых суччаў) панавалі ў сельскай гаспадарцы, як земляробскі інвэнтар.

А зараз!.. Зараз не пазнаць былой „адвечнай і самабытнай Беларусі“. Пад кіраўніцтвам КП(б)Б і пры дапамозе ўсяго СССР змяніўся твар Беларусі. БССР, як неадлучная частка ўсяго Савецкага Саюзу, шпаркімі крокамі ідзе наперад па шляху да пабудовы сацыялізму. Пабудаваны і будуцца буйныя заводы і фабрыкі, на якіх працуюць тысячы рабочых. Растуць буйныя саўгасы і калгасы. З кожным годам сельская гаспадарка БССР усё больш узбройваецца трактарамі і складанымі сельска-гаспадарчымі машынамі.

Вялізарнейшых поспехаў мы дасягнулі і на фронце культурнага будаўніцтва. Да імперыялістычнай вайны на тэрыторыі цяперашняй БССР навучалася ў школах усяго 225.751 чал. дзяцей. Працэнт ахопу навучаньнем дзяцей ва ўзросьце 8—11 год складаў усяго толькі 43,2 проц. Усіх школьных устаноў было 3.733. Ва ўсіх школах навучаньне праводзілася выключна толькі на расейскай мове. Ні сярэдніх, ні пачатковых беларускіх школ да рэвалюцыі ў Беларусі ня было.

У выніку няўхільнага і пасьлядоўнага правядзеньня ленінскай нацыянальнай палітыкі нашае партыі ў БССР, як і ва ўсім Савецкім Саюзе, дасягнуты вялізарнейшыя поспехі на адным з рашаючых вучасткаў пяцігодкі—на фронце нацыянальна-культурнага будаўніцтва. У першую пяцігодку па БССР мы маем наступны рост народнай асьветы: з 1928-29 году па 1932-33 год сетка масавых пачатковых школ вырасла з 5.700 да 6.900. Колькасць вучняў у іх за гэты час вырасла з 503.185 да 993.785. Бюджэт школы павялічыўся ў першай пяцігодцы з 13 мільёнаў 727 тысяч руб. да 53 мільёнаў 140 тысяч руб. У 1932 годзе 30 проц. усяго агульна-рэспубліканскага бюджэту затрачана на народную асьвету.

У 1932 годзе ў БССР завершана ўсеагульнае абавязковае пачатковае навучаньне і ўведзена ўсеагульнае абавязковае навучаньне на базе сямігодкі. Акрамя гэтага практычна прыступлена да ўвядзеньня 10-гадовага абавязковага навучаньня і ўжо арганізавана 40 васьмых груп дзесяцігодкі.

Савецкая Беларусь,—з краіны адсталай, няпісьменнай у мінулым,—ператварылася ў краіну суцэльнай пісьменнасці.

За гады першай пяцігодкі прароблена вялізарнейшая работа па ахопе школамі дзяцей усіх нацыянальнасцяў, якія знаходзяцца ў БССР. Напрыклад, колькасць вучняў у лётэйскіх школах павялічылася з 26.531 у 1928-29 г. да 36.560 у 1932 годзе, у польскіх школах—з 8.674 да 17.376. Таксама разгорнута будаўніцтва латыскіх, літоўскіх, украінскіх нацыянальных школ з тым, каб ахапіць усіх дзяцей гэтых нацыянальнасцяў навучаньнем на іх роднай мове.

Буйнейшыя дасягненні заваяваны і ў будаўніцтве сярэдняй і вышэйшай школы. За пяцігодку сетка вышэйшых навучальных устаноў па БССР узрасла з 4 да 32. Калі ў 1928 годзе мы мелі ўсяго толькі 30 тэхнікумаў, дык к канцу пяцігодкі—мы ўжо мелі 130 тэхнікумаў, якія рыхтуюць пралетарскія кадры для ўсіх галін нашага сацыялістычнага будаўніцтва.

З кожным годам расьце лік студэнтаў вышэйшай і сярэдняй школы. Калі ў 1927-28 годзе было 10.073 чал., дык у 1932 годзе лік студэнтаў павялічыўся да 47.330 чал. Узрасло і асыгнаваньне на вышэйшую і сярэднюю школу за першую пяцігодку з 9 мільёнаў 212 тысяч руб. у 1928-29 годзе да 37 мільёнаў 671 тысячы руб. у 1932 годзе.

Савецкая Беларусь па ахопе насельніцтва абганяла перадавыя капіталістычныя краіны Захаду. Калі, напрыклад, у Англіі на кожныя 10 тысяч насельніцтва прыпадае 8 студэнтаў, у Нямеччыне—14, дык у нас—30 студэнтаў.

Мы маем бурны рост савецкай навукі ў БССР. Калі ў 1921 годзе было толькі 76 навуковых працаўнікоў, дык у 1928 годзе, у пачатку пяцігодкі—512. А к канцу пяцігодкі лік савецкіх навуковых працаўнікоў вырас да 2.000 чал.

Толькі няўхільным і пасьлядоўным ажыццяўленьнем ленінскай нацыянальнай палітыкі, у рашучай няпрымірнай барацьбе з вялікадзяржаўным шавінізмам—галоўнай небяспэкай, з ухілам у бок мясцовага беларускага шавінізму, у барацьбе з контр-рэвалюцыйным нацыянал-дэмакратызмам і лібэральна-гнілым прымірэнцтвам,—КП(б)Б дабілася гэтых вялізарнейшых дасягненняў на фронце нацыянальна-культурнага будаўніцтва.

На аснове гістарычнай пастановы ЦК УсеКП(б) ад 25 жніўня 1932 году „Аб праграмах і рэжымах у сярэдняй і пачатковай школах“, сьнежаньскі (1932 г.) пленум ЦК КП(б)Б намеціў рад практычных мерапрыемстваў аб перабудове работы масавай сярэдняй і вышэйшай школ. Пастанова пленуму ЦК КП(б)Б зьяўляецца бальшавіцкай праграмай далейшага культурнага будаўніцтва ў нас у БССР. Пленум падкрэсьліў, што важнейшай і рашаючай задачай усіх органаў Наркамасьветы, а таксама партыйных, савецкіх, прафсаюзных і камсамольскіх арганізацый зьяўляецца „**упартая барацьба за павышэньне грамадзскай вучняў, за грунтоўнае аўладаньне імі асноўнай навукі, за выкаваньне з іх сьвядомых і актыўных будаўнікоў бяскасавага сацыялістычнага грамадзтва**“.

Пасьпяховае выкананьне намечаных пленумам ЦК мерапрыемстваў магчыма толькі пры ўмове неадлабнай і бязьлітаснай барацьбы з правапартуністычнымі элемэнтамі, якія ёсьць у школе, з „левацкімі“ апартуністычнымі перагібамі, з дробна-буржуазнай разбэшчанасьцю і халатнасьцю; пры ўмове павышэньня клясавай пільнасьці, памятаючы, што „**новыя поспехі сацыялізму рабочая кляса забясьпечыць толькі ў барацьбе з рэшткамі капіталізму, даючы бязьлітасны адпор супраціўленьню гінучых капіталістычных элемэнтаў, перамагаючы буржуазныя і дробна-буржуазныя прадрасудкі сярод працоўных і вядучы настойлівую работу па сацыялістычнаму іх перавываньню**“ (з рэз. XVII канф. УсеКП(б)).



„Калі мы будзем ся-
дзець па-старому на
дробных гаспадарках,
хоць і вольнымі гра-
мадзянамі на вольнай
зямлі, нам усёроўна
пагражае нямінучая
гібель“ (ЛЕНІН).

эканамічная база ў вёсцы, база калектыўнай гаспадаркі. Партыя дабілася таго, што СССР ператворан ужо з краіны дробнай сялянскай гаспадаркі ў краіну самай буйнай сельскай гаспадаркі ў свеце.

Такія ў агульным вынікі пцігодкі за чатыры гады ў галіне сельскай гаспадаркі.

Мяркуйце дзяпер самі: чаго варта пасыла ўсяго гэтага балбатня буржуазнай прэсы аб „краху“ калектывізацыі, аб „правале“ пці-годкі ў галіне сельскай гаспадаркі.

У капіталістычных краінах жорсткі сельска-гаспадарчы крызіс

А як стаіць справа з сельскай гаспадаркай у капіталістычных краінах, якія перажываюць зараз жорсткі сельска-гаспадарчы крызіс?

Вось усім вядомыя афіцыйныя даныя:

Скарочаны пасеўныя плошчы ў асноўных збожжавытвараючых краінах на 8—10 проц., скарочаны пасеўныя плошчы на бавоўне ў ПАЗШ на 15 проц., на цукровых бураках у Германіі і Чэхаславакіі—на 22—30 проц., на ільну ў Літве і Латвіі—на 25—30 проц.

Паводле даных амэрыканскага сельска-гаспадарчага дэпартаманту кошт валавой прадукцыі сельскай гаспадаркі ў ПАЗШ знізіўся з 11 млрд. даляраў у 1929 г. да 5 млрд. у 1932 г., г. зн. больш чым на 50 проц. Па збожжы там-жа кошт валавой прадукцыі знізіўся з 1.288 млн. даляраў у 1929 г. да 391 даляраў у 1932, г. зн. больш чым на 68 проц. Па бавоўне там-жа зніжэньне з 1.389 млн. даляраў у 1929 г. да 397 млн. даляраў у 1932 г., г. зн. зніжэньне больш чым на 70 проц. Ці-ж не гавораць усе гэтыя факты аб перавагах савецкай сыстэмы сельскай гаспадаркі перад сыстэмай капіталістычнай? Ці-ж не гавораць гэтыя факты аб тым, што калгасы зьяўляюцца больш жыцьцяздольнай формай гаспадаркі, чым аднаасобныя і капіталістычныя гаспадаркі?

Толькі ворагі народу могуць гаварыць аб непатрэбнасьці калгасаў і саўгасаў

Гавораць, што калгасы і саўгасы ня зусім рэнтабельны *), што яны паглынаюць безьліч сродкаў, што трымаць такія прадпрыемствы няма ніякага рэзону, што больш мэтазгодным было-б распусьціць іх, пакінуўшы толькі рэнтабельныя з іх. Але так могуць гаварыць толькі людзі, якія нічога не разумеюць у пытаннях народнай гаспадаркі, у пытаннях эканомікі.

Больш паловы тэкстыльных прадпрыемстваў некалькі год таму назад былі нерэнтабельнымі. Адна частка нашых таварышоў прапаноўвала нам тады закрыць гэтыя прадпрыемствы. Што было-б з намі, калі-б мы паслухалі іх? Мы зрабілі-б найвялікшае злачынства перад краінай, перад рабочай клясай, бо мы разбурылі-б гэтым нашу ўзрастаючую прамысловасьць. Як-жа мы паступілі тады? Мы пачакалі год з лшкам і дабіліся таго, што ўся тэкстыльная прамысловасьць стала рэнтабельнай.

А наш аўтазавод у г. Горкім? Таксама-ж нерэнтабельны пакуль што. Ці не загадаеце закрыць яго? Або наша чорная мэталюргія, якая таксама пакуль што нерэнтабельная? Ці не закрыць яе, таварышы? Калі так глядзець на рэнтабельнасьць, дык мы павінны былі-б разьвіваць ва ўсю толькі некаторыя галіны прамысловасьці, якія даюць найбольшую рэнту, напрыклад — кандытэрскую прамысловасьць, мукамольную прамысловасьць, парфумэрную, трыкатажную, прамысловасьць дзіцячых цацак і г. д. Я, зразумела, ня супроць разьвіцьця гэтых галін прамысловасьці, наадварот, яны павінны быць разьвіты бо яны таксама патрэбны для насельніцтва. Але, па-першае, яны ня могуць быць разьвіты без абсталяваньня і апалу, якія дае ім цяжкая індустрыя. Па-другое, на іх немагчыма базаваць індустрыялізацыю. Вось у чым справа, таварышы.

На рэнтабельнасьць нельга глядзець па-гадлярску з пункту погляду данай мінуцы. Рэнтабельнасьць трэба браць з пункту гле-

*) Рэнтабельны—даходны.

джанья агульна-народнай гаспадаркі ў разрэзе некалькіх год. Толькі такі пункт гледжанья можа быць назван сапраўды ленинскім, сапраўды марксыцкім. І гэты пункт гледжанья абавязковы ня толькі ў адносінах да прамысловасці, але яшчэ ў большай ступені ў адносінах да калгасаў і саўгасаў.

Вы толькі падумайце: за якія-небудзь тры гады мы стварылі больш 200.000 калгасаў і каля 5 тыс. саўгасаў, г. зн. мы стварылі зусім новыя буйныя прадпрыемствы, якія маюць такое-ж значэнне для сельскай гаспадаркі, як заводы і фабрыкі для прамысловасці. Назавеце краіну, якая здолела-б стварыць на працягу трох год ня 205 тыс. новых буйных прадпрыемстваў, а хоць-бы 25.000 такіх прадпрыемстваў. Вы не назавеце, бо няма і ня бывала такой краіны. А мы стварылі 205 тыс. новых прадпрыемстваў у сельскай гаспадарцы. І вось ёсць, аказваецца, на сьвеце людзі, якія патрабуюць, каб гэтыя прадпрыемствы сталі адразу рэнтабельнымі, а калі яны ня стануць адразу рэнтабельнымі, то зруйнаваць і распусьціць іх. Ці ня ясна, што лаўры Герастрата не даюць спаць гэтым больш чым дзіўным людзям.

Гаворачы аб рэнтабельнасці калгасаў і саўгасаў, я зусім не хачу сказаць, што яны ўсе нерэнтабельныя. Нічога падобнага. Усім вядома, што ўжо цяпер ёсць цэлы рад высока-рэнтабельных калгасаў і саўгасаў. У нас ёсць тысячы калгасаў і дзсяткі саўгасаў зусім рэнтабельных ужо цяпер. Гэтыя калгасы і саўгасы зьяўляюцца гонарам нашай партыі, гонарам савецкай улады.

Калгасы і саўгасы, зразумела, ня ўсюды аднолькавыя. Сярод калгасаў і саўгасаў ёсць старыя, новыя і зусім маладыя. Гэта яшчэ слабыя, ня зусім адлітыя гаспадарчыя арганізмы. Яны перажываюць у сваім арганізацыйным будаўніцтве прыблізна той-жа пэрыяд, які перажывалі нашы заводы і фабрыкі ў 1920—21 г.г. Зразумела, што яны ня могуць быць яшчэ рэнтабельнымі ў сваёй большасці. Але што яны стануць рэнтабельнымі на працягу 2—3 год таксама, як сталі рэнтабельнымі нашы фабрыкі і

заводы пасьля 1921 г., у гэтым ня можа быць ніякага сумнення. Адмовіць ім у дапамозе і падтрыманьні на гэтай падставе, што ня ўсе яны рэнтабельныя ў даную мінуту,—значыць зрабіць найвялікшае злачынства перад рабочай клясай і сялянствам.

Толькі ворагі народу і контр-рэвалюцыянеры могуць ставіць пытаньне аб непатрэбнасці калгасаў і саўгасаў.

Замацаваць калгасы арганізацыйна—галоўная задача

Ажыццяўляючы пярэгодку па сельскай гаспадарцы, партыя праводзіла калектывізацыю паскоранымі тэмпамі. Ці правільна зрабіла партыя, праводзячы палітыку паскораных тэмпаў калектывізацыі. Так, бязумоўна, правільна, хоць і не абыхлася тут справа без некаторых захапленняў.

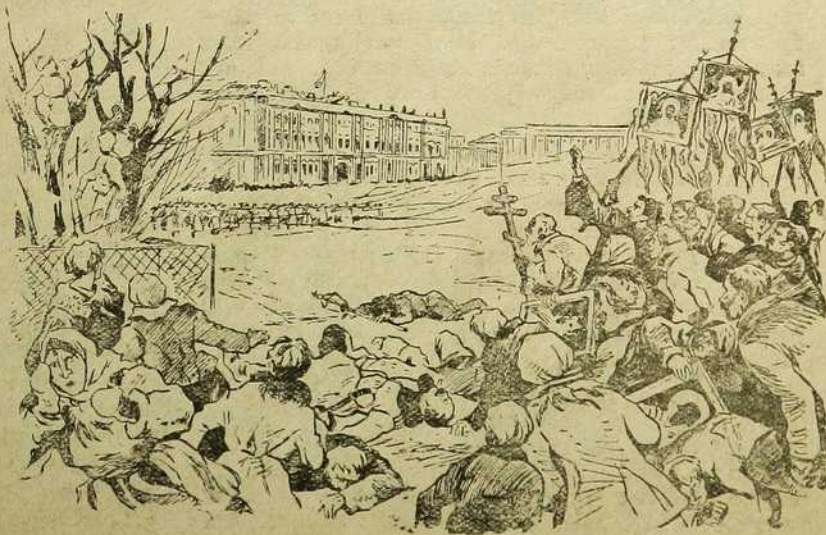
Праводзячы палітыку ліквідацыі кулацтва як клясы і выкарчоўваючы кулацкія гнёзды, партыя не магла спыніцца на паўдарозе, яна павінна была давесці да канца гэту справу. Гэта, па-першае. Па-другое, маючы ў сваім распараджэньні трактары, сельгасмашыны, з аднаго боку, і карыстаючыся адсутнасцю прыватнай уласнасці на зямлю (нацыяналізацыя зямлі), з другога боку, партыя мела ўсе магчымасці фарсаваць калектывізацыю сельскай гаспадаркі. І яна сапраўды дабілася ў гэтай галіне найвялікшага поспеху, бо перавыканала праграму пярэгодкі па калектывізацыі ў тры разы.

Цяпер пытаньне стаіць ужо не аб тым—быць ці ня быць калгасам,—гэта пытаньне ўжо вырашана станоўча. Калгасы замацаваны і шлях да старой аднаасобнай гаспадаркі закрыт канчаткова. Цяпер задача заключаецца ў тым, каб умацаваць калгасы арганізацыйна, вышыбіць адтуль шкодніцкія элемэнтны, надабраць сапраўдныя правяраныя бальшавіцкія кадры для калгасаў і зрабіць калгасы сапраўды бальшавіцкімі.

К РЫВАВАЯ НЯДЗЕЛЯ

22 студзеня (па ст. стылю 9 студзеня) 1905 г. зьяўляецца пачаткам расійскай рэвалюцыі. Гэты дзень утварыў рэзкі пералом у палітычнай сувязі рабочае клясы і расчыніў яму вочы на клясавую прыроду самаўладства. Да падзей крывавай нядзелі рабочыя не разумелі, што цар зьяўляецца галоўнай клясай буйных зямляўласнікаў, якія сотнямі ніцей звязаны з буйнай буржуазіяй. Рабочыя думалі, што цар аднолькава клапаціцца аб усіх і 9 студзеня пайшлі да яго шукаць абароны для працоўных ад капіталістаў і абшарнікаў. У „крывавую нядзелю“ была „расстрэлена“ вера рабочых у „бацюшку цара“. У гэты дзень калёсальныя народныя масы абудзіліся да палітычнага жыцця і рэвалюцыйнай барадбы.

На здымку: Расстрэл рабочых каля Зімяга палацу, якія, справа-



Пад сьцягам Леніна перамагалі і пераможам

Дзевяць год прайшло з дня сьмерці найвялікшага правадыра пралетарыяту—Леніна. Няма такога прыкладу ў гісторыі, каб сьмерць аднаго чалавека так глыбока патрасла ўвесь сьвет. Сотні мільёнаў прыгнечанага чалавецтва з глыбокім жалем аплакавалі свайго правадыра, імя якога стала сьцягам у барацьбе за бясклясавае грамадства, за сацыялізм.

Гэніяльнасьць Леніна састаяла ў тым, што ён, як ніхто, глыбока разумеў складаны ход законамернасьці гістарычнага працэсу, што ён, як ніхто, глыбока разумеў дыялектыку спраўдзеньня.

Ленін, узброены марксыцкай дыялектыкай, прарокі прадбачыў і прадказаў гістарычныя падзеі, ён, як вопытны кармаг, верна кіраваў караблём пралетарскай рэвалюцыі.

Бальшавіцкая партыя, пад кіраўніцтвам свайго вопытнага правадыра, няўхільна, з нябачанай умеласьцю ішла ад перамогі к перамозе.

І вось 21 студзеня ў 18 гадзін 50 хвілін 1924 г. Ўладзімера Ільіча ня стала. Сьмерць вырвала жыцьцё гэтага вялікага, дарагога пралетарыяту чалавека.

Але Ленін заставіў створаную ім моцна-спаяную, загартаваную ў клясавых бойках партыю, якая працягвае справу свайго арганізатара і правадыра.

Сталёвая бальшавіцкая партыя пад кіраўніцтвам свайго Ленінскага ЦК, на чале лепшага вучаніка Леніна—тав. Сталіна,—ідзе зараз шпаркімі крокамі ад перамогі к перамозе па будаўніцтву сацыялізму ў СССР.

Выконваючы заветы Леніна, мы гіганцкімі тэмпамі разгарнулі аснову сацыялістычнай гаспадаркі—буйную прамысловасьць. Наш пяцігадовы плян выканан у галіне прамысловасьці за 4 гады. За час першай пяцігодкі мы пабудавалі нябачаныя ў сьвеце заводы-гіганты.

Наша краіна з аграрнай ператварылася ў індустрыяльную, бо ўдзельная вага прамысловай прадукцыі ў адносінах сельска-гаспадарчай ўзьялася з 48 проц. у пачатку пяцігодкі (1928 г.) да 70 проц. пад канец 4-га году пяцігодкі (1932 г.). Мы ўзьялі аб'ём прамысловай прадукцыі больш, чым у 3 разы параўнальна з даваенным узроўнем і больш, чым у два разы параўнальна з узроўнем 1928 году.

Выконваючы заветы Леніна, партыя дабілася аграмаднейшых посьпехаў і ў сацыялістычнай перабудове сельскае гаспадаркі. Пяцігодка ў галіне сельскай гаспадаркі перавыканана ў 3 разы. Больш 200 тысяч калгасаў, каля 5 тысяч збожжавых і жывёлагадоўчых саўгасаў, пашырэнне пасеўнай плошчы на 21 мільён гектар,—вось вынікі першай пяцігодкі. Партыя дабілася таго, што калгасы



яднаюць звыш 60 проц. сялянскіх гаспадарак з ахопам звыш 70 проц. усіх сялянскіх плошчаў. У важнейшых збожжавых раёнах СССР праведзена ў асноўным сучасная калектывізацыя і ліквідацыя кулацтва як клясы.

Няўхільным правядзеньнем Ленінскай нацыянальнай палітыкі партыя дабілася аграмаднейшых посьпехаў у нацыянальна-культурным будаўніцтве краіны. Напрыклад, Беларусь,—з адсталай, жабрацкай, няпісьменнай у мінулым краіны,—ператварылася ў культурную, сучасна-пісьменную краіну. БССР, як неадлучная частка ўсяго Савецкага Саюзу, пад кіраўніцтвам Ленінскай партыі шпаркімі тэмпамі ідзе наперад па шляху да пабудовы бясклясавага сацыялістычнага грамадства, да сацыялізму.

Сацыялізм ужо не аддалёная перспэктыва, а сёнешняя спраўдзеньня. Пасьпяховае ажыцьцяўленьне першай пяцігодкі— доказы гэтаму.

Гэта стала магчымым толькі таму, што партыя пралетарыяту заставалася вернай заветам свайго найвялікшага правадыра—Леніна, таму, што партыя берагла заветы Леніна аб адзінстве партыі, як зьніцу вока, таму, што партыя ня зьбілася з Ленінскага шляху і няшчадна сакрушала ўсіх апартуністаў, пад якой-бы яны маскай ні выступалі. З дапамогай ленінскага аружжа мы сьмяртэльна білі і б'ём клясавых ворагаў.

Мы ўступілі ў другую пяцігодку—пяцігодку пабудовы бясклясавага сацыялістычнага грамадства. Праграма другой пяцігодкі грандыёзна, яна патрабуе шмат сіл і энэргіі. Але няма ніякага сумненьня ў тым, што намечаная праграма другой пяцігодкі будзе ня толькі выканана, але і перавыканана. Парука гэтаму—ленінскае кіраўніцтва сацыялістычным будаўніцтвам стальной бальшавіцкай партыі, якая непераможна, якая не баіцца цяжкасьці.

„Са сьцягам Леніна перамагалі мы ў бойках за Кастрычніцкую рэвалюцыю. Са сьцягам Леніна дабіліся мы рашаючых посьпехаў у барацьбе за перамогу сацыялістычнага будаўніцтва. З гэтым-жа сьцягам пераможам у пралетарскай рэвалюцыі на ўсім сьвеце.

Няхай жыве ланізм!“ (Сталін).

ТЭХНІЧНАЕ ПЕРАЎЗБРАЕНЬНЕ СЕЛЬСКОЙ ГАСПАДАРКІ Ў ДРУГОЙ ПЯЦІГОДЦЫ

Вынікі першай пяцігодкі

Сельская гаспадарка СССР уступіла ў другую пяцігодку з вялізарнымі посьпехамі.

Пасеўная плошча з 1928 г. па 1932 г. узрасла на 23,1 мільён га, у той час, як у Амэрыцы за гэты-ж час пасеўная плошча знізілася на 2,5 міль. га. Узрастаюць вытворчыя фонды ў сельскай гаспадарцы СССР: у 1928 г. яны складалі 17,9 мільярдаў рублёў, у 1932 г.—26,9 мільярдаў.

З усёй сумы капіталаўкладаньняў у сельскую гаспадарку на трактары і сельска-гаспадарчыя машыны пайшло: у 1928 г. — 18,5 проц., у 1929 — 20,2 проц., у 1930 г.—25,1 проц., у 1931—31,2 проц.

Калі трактарны парк СССР у 1927 г. складаў 34,5 тыс. трактароў, дык у 1932 г. ён дасягнуў 175000 трактароў, агульнай магутнасьцю звыш 2,2 мільён. конскіх сіл. Трактарны парк БССР на 1932 г. (сярэдня года) складаецца з 2750 трактароў агульнай магутнасьцю 32600 конскіх сіл — у той час, як у 1928 г. у БССР было толькі 173 трактары. Шпарка ўзрастае колькасьць МТС—гэтай цалкам сябе апраўдаўшай формы падвядзеньня буйнай машынай тэхнікі пад сялянскую гаспадарку.

У сельскай гаспадарцы пачалі ўжывацца новыя, высока-прадукцыйныя машыны: магутныя трактарныя плугі, шырока захватныя сьлякі, камбайны, ільнадэрабілікі, бульбасаджалкі, бульбакапалкі, сіласарэзкі, сенаназручкі і г. д. Шырокае ўкараненьне трактароў і машын у сельскай гаспадарцы рэзка ўзьнімае энэргаўзброенасьць і вытворчасць працы ў саўгасах і калгасах.

Сельска-гаспадарчае мышанабудаўніцтва СССР разьвіваецца нябачанымі ў сьвеце тэмпамі. Выраб сельска-гаспадарчых машын на заводах СССР узрасла наступным чынам (з акругленьнем): 1928—140 міль. руб., 1930—400, 1931—600 і 1932—900 мільён. руб.

Даволі параўнаць гэтыя лічбы з даваеннай прадукцыйнай сельска-гаспадарчага мышанабудаўніцтва царскай Расіі (70 мільён. р. у 1913 г.), каб убачыць, наколькі СССР далёка пакрочыў наперад. СССР мае такія буйнейшыя ў сьвеце заводы, як Ростсельмаш, „Серп і Молат“, імя Кастрычнікавай Рэвалюцыі, „Камунар“ і інш. Вытворчая праграма Ростсельмашу складае 115 міль. руб. у год (а ўсе заводы даваеннай Расіі далі 70 мільён. руб.). БССР можа ганарыцца такім буйным заводам, як Гомсельмаш з вытворчай праграмай у 15 мільён. рублёў.

СССР поўнасьцю асвоіў будаўніцтва трактароў. Магутнейшыя ў сьвеце трактарныя заводы СССР—Сталінградзкі, Харкаўскі, „Красный Путиловец“ і Чалябінскі—даюць штодзённа сотні трактароў. Вытворчая праграма іх—180.000 трактароў у год. Ужо ў 1932 г. гэтыя заводы далі краіне Саветаў на 1 мільён конскіх сіл трактароў. Па выпуску трактароў СССР вышаў на першае месца ў сьвеце. Пяцігодкай меркавалася выпусціць у СССР 91.000 трактароў. На справе-ж за чатыры гады пяцігодкі ў СССР выпушчана 105.850 трактароў. СССР па трактарам і сельска-гаспадарчым машынам поўнасьцю вызваліўся ад капіталістычнай залежнасьці.

Задачы другой пяцігодкі

XVII канфэрэнцыя ЎсеКП(б) намеріла на другую пяцігодку „па сельскай гаспадарцы ажыцьцявіць завяршэньне сацыялістычнай рэканструкцыі з тым, каб МТС ахапілі ўсе калгасы і ў асноўным завяршылі мэханізацыю сельска-гаспадарчай вытворчасці“.

Вытворчасць працы ў сельскай гаспадарцы павінна быць узьнята на яшчэ большую вышыню. Энэргаўзброенасьць сельска-гаспадарчай працы рэзка ўзрастае. Агульная магутнасьць трактарнага парку СССР у канцы другой пяцігодкі будзе дадзена да 15 мільён. конскіх сіл. Да гэтага дадаецца 3—4 мільёны конскіх сіл у электрычнасьці, 5—10 мільёнаў конскіх сіл у аўтамабілях і 4,4 мільён. конскіх сіл у іншых рухавіках унутранага згараньня. Акрамя гэтага ў другой пяцігодцы вялікая ўвага будзе зьвернута на скарыстаньне ветрасілавой энэргіі, на што ў БССР павінна быць зьвернута самая сур'езная ўвага.

Трактарны парк БССР у канцы другой пяцігодкі дасягне 300—400 тысяч конскіх сіл. Колькасьць МТС узрасьце па СССР да 5—5,5 тысяч, па БССР—да 200.

Гэтыя высокія тэмпы пераўзбраеньня сельскае гаспадаркі ў другой пяцігодцы забясьпечаны той базай, якую падрыхтавала сацыялістычная індустрыя.

Трактар і электраматор

На бліжэйшым этапе мэханізацыя працэсаў палыводзтва пойдзе па лініі трактарызацыі. Сацыялістычная індустрыя СССР забясьпечыць масавы выраб трактароў і прычэпных машын да іх. Ня гледзячы на тое, што электраматор мае шэраг пераважнасьцяў (прастата абслугоўваньня, танная энэргія, драбнімасць і г. д.), мы ня можам пакуль што даць столькі электраэнэргіі і электраабслугоўваньня, каб электрыфіцыраваць палыводзтва.

Электрафікацыя сельскай гаспадаркі ў першую чаргу пойдзе па лініі стацыянарных працэсаў.

Будзе электрафіцыравана жывёлагадоўля, большасьць стацыянарных працэсаў якой нерацыянальна мэханізаваць пры дапамозе рухавікоў унутранага згараньня. Будуць электрыфіцыраваны кормнапрыгатаўленьне (сіласаваньне, рэзка корму, драбленьне кармоў і інш.), даенньне, раздача корму, чыстка жывёлы і г. д.

Электрычнасьць заважэ сабе таксама значнае месца па лініі тэхнічных культур, у плодагароднай гаспадарцы, у індустрыі па першапачатковай апрацоўцы сельска-гаспадарчых прадуктаў (ільназаводы, крухмальныя заводы, млыны і інш.) і ў рамонтных майстэрнях.

На працягу другой пяцігодкі трактар павінен быць пераканструяваны ў напрамку павялічэньня яго рабочай хуткасьці, што цягне за сабой павялічэньне вытворчасці сельска-гаспадарчых машын пры адначасовым зьмяншэньні іх рабочага захопу, спрашчэньні счэпкі, а таксама дае эканомію на мэталі. Значна зьнізіць каштоўнасьць трактарнай

роботи, перавод трактароу на цяжкае (нафта) і асабліва мясцовае паліва (торф, якім вельмі багата БССР).

Спалучэньне каня з трактарам

Праца ў сельскай гаспадарцы, як відаць з вышэй прыведзеных лічбаў, будзе ў другой пяцігодцы значна энэргаўзброена. Гэты рост энэргаўзброенасьці сельска-гаспадарчай працы пойдзе галоўным чынам за лік мэханічных рухавікоў. Але гэта зусім не азначае, што конская цяга будзе непатрэбна, гэта ня значыць, што магчыма ісьці па лініі скарачэньня конскага пагалоўя.

Пашырэньне пасеўнай плошчы ў другой пяцігодцы, уздым на вышэйшую ступень якасьці сельска-гаспадарчай работы, уздым ураджайнасьці, барацьба за агрэхніку, мэханізацыя працаёмістых тэхнічных культур, вялізарнае ўзрастаньне грузазвароту ў сельскай гаспадарцы—усё гэта гаворыць за тое, што адначасова з трактарам неабходна больш поўна скарыстоўваць і каня, а таксама дабіцца павялічэньня конскага пагалоўя.

Неабходна так спалучаць работу трактара і каня, каб больш цяжкія работы (узорваньне, дыскаваньне) выконваліся трактарам, а больш лёгкія (баранаваньне, транспарт)—канём. Такія тэрміновыя работы, як пасеўныя і ўборачныя, мэтазгодна шырока пераводзіць на трактарную цягу. Таксама мэтазгодна выконваць трактарам малацьбу, сіласаваньне. Толькі ўмелым размеркаваньнем работ паміж трактарам, электраматорам і канём магчыма забяспечыць найвышэйшую вытворчасць сельска-гаспадарчай працы.

Павялічэньне конскага пагалоўя і беражлівія адносіны да каня таксама патрэбны для ўзмацненьня абароназдольнасьці краіны.

Сыстэма машын

Унядрэньне мэханічнай энэргіі ў сельскую гаспадарку ў другой пяцігодцы стварае базу для масавага ўжываньня высокаўдасканаленай сыстэмы рабочых машын.

Значная частка існуючых сельска-гаспадарчых машын па сутнасьці зьяўляюцца машынамі коннай длігі. Яны павінны быць пераканструяваны з разьлікам на павялічэньне рабочей хуткасьці трактара і ў бок пашырэньня іх рабочага захопу, што дасць павялічэньне вытворчасці сельска-гаспадарчых работ і больш поўную загрузку трактароў.

Вырашэньне пастаўленых задач пойдзе па наступным лініям:

а) усё большую ролю будуць адыгрываць розныя камбайны. Акрамя існуючых зараз зернавых камбайнаў будуць ужывацца ільняныя, бульбяныя, глебапрадоўчыя, сенаўборачныя, сіласаўборачныя і інш. камбайны;

б) будзе шырока практыкавацца выкананьне сельска-гаспадарчых работ агрэгатамі шляхам сьдэпкі розных машын (напр., адначасовае ўзорваньне, дыскаваньне баранаваньне і інш.);

г) машыны будуць унівэрсалізаваны і пашыраны. Сфэра іх дзейнічання шляхам распрадоўкі сыстэмы розных дадатковых зменных рабочых ворганаў і прыстасаваньняў, дазваляючы скарыстоўваць адну і тую-ж машыну для розных культур і работ.

Вялікае значэньне для БССР мае мэханізацыя тэхнічных культур (лён, бульба, каноплі). Украініўшыйся раней погляд на немагчымасць шырокай

мэханізацыі тэхнічных культур зьяўляецца няправільным; шкодным і павінен быць адкінуты. Такі погляд укараніўся ў капіталістычных краінах з іх беспрадоўем і дробнасьцю гаспадарак. Ва ўмовах сацыялістычнага земляробства трэба пакончыць з недаацэнкай мэханізацыі тэхнічных культур. Мэханізацыя тэхнічных культур у дзесяткі разоў павялічвае вытворчасць працы.

Па ільну ўводзяцца наступныя машыны: кустарнікавыя плугі, ільняныя сьваркі, машыны для прыполкі лёну, шыроказахопныя ільнагерабілі, ільнаўборачны камбайн і інш.

Па бульбе ўводзяцца наступныя машыны: шматрадковыя бульбасаджалкі і абыпнікі, бульбакапацелі з падборшчыкам бульбы, бульбаўборачны камбайн, бульбяная сарціроўка і інш.

Для павялічэньня кармавой базы для жывёлагадоўлі набывае вялікае значэньне мэханізацыя травяных культур і сенажаці. Уводзяцца наступныя машыны: шыроказахватныя трактарныя касілікі, бакавыя граблі, сенаагрузчыкі, сенакамбайны, стогамятацелі, санныя прэсы, спецыяльныя малатарні, сартыроўкі для траў і г. д.

Па іншых культурах і жывёлагадоўлі ўводзяцца наступныя машыны і прылады: фрэзерныя барабані да трактароў СТЗ і ЧТЗ для апрадоўкі глебы, паясьныя камбайны, гноенагрузчыкі і гноераскідвальнікі, пасадачныя і ўборачныя машыны для гародніх культур, высокавытворчыя зернячышчальныя ўстаноўкі, малатарні, ачышчальныя кармападрыхтоўчыя машыны (рэзка саломы, рэзка сілосу, драбленьне макухі і інш.), бульбамайкі, бульбамяжкі, кормазапарнікі, аўтапалкі, аўтаматычныя прывязі і цэлы рад іншых.

Большасьць з пералічаных машын ужо маюцца, але яны павінны быць удасканалены, пераканструяваны.

За аўладаньне тэхнікаў

„Ажыццяўленьне задач поўнай тэхнічнай рэканструкцыі народнай гаспадаркі непарыўна звязана з справай аўладаньня тэхнікаў“... (17 партканфэрэнцыя). Зусім зразумела, што тая вялізарная колькасьць рухавікоў і машын, якія ўводзяцца ў сельскую гаспадарку на працягу другой пяцігодкі, для атрымання ад іх належнага эфэctu, патрабуе аўладаньня тэхнікаў гэтых рухавікоў і машын.

Новыя высокадасканалыя машыны патрабуюць таксама высокакваліфікаваных кадраў. Кожны рабочы саўгасу, МТС, кожны калгасьнік, працуючы на трактарах і сельска-гаспадарчых машынах, павінны вывучаць іх, павінны поўнасьцю аўладаць імі. Стварэньне сацыялістычнай сыстэмы машын, канструяваньне новых высокавытворчых машын для сацыялістычнага земляробства таксама патрабуе высокай кваліфікацыі канструктароў, інжынэраў, мэханікаў.

Тут непачаты край работы для вынаходнікаў і радыяналізатараў. У саўгасах, МТС, калгасах, у кожным сельска-гаспадарчым прадпрыемстве павінны быць створаны ячэйкі вынаходнікаў, павінны быць створаны спрыяючыя ўмовы для вынаходніцкай і радыяналізатарскай ініцыятывы.

Пасьпяховае вырашэньне ўсіх пастаўленых у другой пяцігодцы задач па тэхнічнаму пераўзбраеньню сельскай гаспадаркі будзе забяспечана толькі ў рашучай барацьбе з рэшткамі капіталізму ў вёсцы — кулаком і яго агэнтурай — правымі і „левымі“ апартуністамі, у барацьбе з гнілым лібэралізмам.

Г. Трушыніскі.

Постанова пленуму ЦК КП(б)Б—

БАЯВАЯ ПРАГРАМА РАБОТ

партийных, савецкіх і камсамольскіх арганізацый на вёсцы

Толькі шырокай мабілізацыяй калгасных мас і працоўных аднаасобнікаў, у бязьлітаснай барацьбе з клясава-варожымі элементамі і рашучым ачышчэньнем партыйных арганізацый ад усіх разлажыўшыхся, зросшыхся з кулаком камуністаў, будзе з посьпехам выканана важнейшая пастанова пленуму ЦК КП(б)Б.

Аб практычных мерапрыемствах па правядзеньні пастаноў ЦК УсеКП(б) і СНК СССР аб павышэньні ўраджайнасьці, аб пляне і арганізацыі веснавой сьлёбы ў 1933 г.

Постанова пленуму ЦК КП(б)Б (сьнежань 1932 г.)

(Канец. Гл. № 1 „Ш. К.“)

V. Аб укараненьні агратэхнікі

12. Пленум з усёй сілай падкрэсьлівае важнасьць і неабходнасьць аўладаньня агратэхнікай і тэхнікай буйнай савецкай сельска-гаспадарчай вытворчасьці, без чаго немагчыма канкрэтнае і глыбокае кіраўніцтва сельскай гаспадаркай, немагчыма разгортваньне бальшавіцкай барацьбы за павышэньне ўраджайнасьці і арганізацыйна-гаспадарчае ўмацаваньне калгасаў. Пленум ЦК лічыць абавязковым:

а) аўладаньне агратэхнікай у першую чаргу ўсім складам РК КП(б)Б, АКСМБ, РВК, раённых работнікаў, сакратароў партыйных і камсамольскіх ячэек, дырэктароў МТС, саўгасаў, праўленьняў калгасаў, брыгадзіраў і ўдарнікаў, калгасаў, загадчыкаў жывёлагадоўчых фэрм і актыўна сельсаветаў.

Даручыць Наркамзему ў дэкадны тэрмін распрацаваць канкрэтныя мерапрыемствы па рэалізацыі гэтай дырэктывы (сродкі, літаратура, кіраўнікі і формы агразоатэхнічнага ўдзелу) і ўнесці на разгляд ЦК.

б) Арганізаваць работу калгаснай брыгады такім чынам, каб у ёй асяроджалася ажыццяўленьне канкрэтных мерапрыемстваў па павышэньні ўраджайнасьці (масавая агрападрахтоўка брыгадзіраў, вытворчых нарады ў брыгадах і агрэнарады ўсяго складу брыгады). Іменна калгасная брыгада будзе галоўным чынам вырашаць задачу ўздыму ўраджайнасьці. Выходзячы з гэтага, неабходна сканцэнтраваньне увагу калгасаў на пытаньнях усямернага ўмацаваньня вытворчых брыгад і замацаваньне іх сталага складу. У прыватнасьці, права выхаду на веснавую сьлёбу кожная брыгада павінна атрымаць і дасканала распрацаваць канкрэтныя заданьні па ўздыме ўраджайнасьці асобных культур.

13. Пленум ЦК КП(б)Б прапануе рашуча пакончыць з няправільным скарыстаньнем спецыялістаў сельскай гаспадаркі (загрузка канцэлярскай работай і г. д.), абавязушы замесельныя органы забясьпечыць скарыстаньне кожнага агранома, вет-доктара і зоатэхніка на непасрэднай вытворчай рабоце (ня менш 80 проц. часу працаваць непасрэдна ў саўгасах, калгасах на полі).

Аграспецыялісты павінны зьявіцца актыўнымі арганізатарамі барацьбы за павышэньне ўраджайнасьці і несьці за гэту справу поўную адказнасьць.

Даручыць СНК забясьпечыць правядзеньне ў жыцьцё дырэктыў партыі аб паліпшэньні матэрыяльна-бытавога становішча агразоаспецыялістаў таксама, як і ў адносінах інжынерна-тэхнічных работнікаў у прамысловасьці, мабілізаваць і накіраваць па сваёй спецыяльнасьці ўсіх агразоаспецыялістаў, няправільна і непрадукцыйна скарыстоўваемых як у цэнтральных, так і раённых апаратах.

Выходзячы з задач барацьбы за павышэньне ўраджайнасьці і ўкараненьне агразоатэхнікі ў сельска-гаспадарчую вытворчасьць, даручыць бюро ЦК на працягу 2-х месячнага тэрміну разглядаць ва ўсім аб'ёме пытаньне аб парадку, сыстэме і якасьці падрыхтоўкі і перападрыхтоўкі спецыялістаў сельскай гаспадаркі, устанавіць праграму і аб'ём падрыхтоўкі ў 1933 г. масавых кадраў, зьявінушы асаблівую ўвагу на пытаньні якаснага падбору і ўкамплектаваньня.

Папярэдыць РК КП(б)Б, што невыкананьне пляну падрыхтоўкі масавых кадраў будзе разглядацца, як недаацэнка важнейшага рашэньня партыі аб павышэньні ўраджайнасьці.

Даручыць бюро ЦК на прыкладзе прапгрупп арганізаваць і накіраваць у раёны агратэхпрапгруппы ЦК.

14. Ня глядзячы на тое, што ў радзе навукова-дасьледчых устаноў (Менская балотная станцыя, Горацкая ільняная, Тураўская кармавая) ёсьць поўныя дасягненьні ў цэлым, работа навукова-дасьледчых устаноў зьяўляецца недавальняючай, асабліва ў сэнсе ўкараненьня гэтых дасягненьняў у саўгасную і калгасную вытворчасьць. У гэтым вінаваты як самі навукова-дасьледчыя ўстановы, так і, галоўным чынам, гаспадарчыя арганізацыі. Указаньні лістападаўскага пленуму ЦК (1931 г.) аб недавальняючай рабоце с.-гасп. навукова-дасьледчых устаноў ня ўлічаны і ня зроблены адпаведныя ў рабоце вывады, якія выцякаюць з гэтых указаньняў.

Пленум даручае бюро ЦК намяціць мерапрыемствы па лініі ўмацаваньня работы навуковых с/г. устаноў (пытаньні сьці, кадраў), маючы на ўвазе неабходнасьць устанавленьня шчыльнейшай сувязі работы навукова-дасьледчых устаноў з канкрэтнымі запатрабаваньнямі саўгасаў і калгасаў.

15. Пленум дарує бюро ЦК КП(б)У прийняти усе мери да виконання постанови ЦК УсеКП(б) аб ВКСГШ, да ұмацаванья работы ВКСГШ (умацаванье выкладчыцкім складам і забеспячэнне ўсімі неабходнымі вучэбнымі матар'яламі, памяшканьнямі і інш.) і прапануе райкомам звярнуць сур'ёзную ўвагу на адбор кандыдатур, пасылаемых ў ВКСГШ для вучобы.

VI. Аб умацаваньні работы саўгасаў.

16. Пленум лічыць, што саўгасы павінны заняць вядучую ролю ў барацьбе за павышэньне ўраджайнасці і ўкараненьне агразотэхнікі. Выходзячы з гэтага, сканцэнтраваньне асноўную ўвагу ў рабоце саўгасаў на: а) гаспадарчым асваеньні зямель і завяршэньні будаўніцтва ва ўжо арганізаваных саўгасаў; б) павышэньні выпуску прадукцыі, рэнтабельнасці працы саўгасаў і зьніжэньні сабекошту; в) барацьбе са злачынна-безгаспадарчымі, у радзе выпадкаў, адносінамі да дзяржаўнай маемасці; г) стварэньні і сапраўдным умацаваньні кадрамі гаспадарнікаў і палітычных работнікаў, здольных ажыццявіць ўскладзеныя на саўгасы задачы; д) арганізацыі і павышэньні прадукцыйнасці працы, стварэньні пастаянных рабочых кадраў і ўзмацненьні масава-палітычнай працы сярод рабочых саўгасаў і паляпшэньні іх матар'яльна-бытавога становішча.

Пленум ЦК ухваляе рашэньне бюро ЦК аб арганізацыі ўпаўнаркамсаўгасаў, што павінна забяспечыць значнае паляпшэньне канкрэтнага і апэрацыйнага кіраўніцтва саўгасамі. Даручыць бюро ЦК на падставе гэтага на працягу сьнежня—студзеня м-ца разглядаць рад канкрэтных пытанняў далейшага арганізацыйна-гаспадарчага ўмацаваньня калгасаў.

Абавязаньне ЦСПСБ у адпаведнасці з гэтым рашэньнем забяспечыць канкрэтнае кіраўніцтва з боку саюзу сельгасрабочых у адносінах паляпшэньня работы рабачкомаў, арганізацыі працы і паляпшэньня масава-палітычнай работы.

VII. Аб умацаваньні работы МТС

17. Даручыць Наркамзему перабудаваць работу МТС так, каб задачам барацьбы за ўраджай была падпарадкавана бягучая агравытворчая работа МТС, маючы на ўвазе, што МТС павінна стаць кіраўнікам калгасаў ня толькі ў галіне ўжыванья трактарнай тэхнікі, але і ў галіне аграноміі, арганізацыі працы, перавыхаваньні калгасных мас. Выходзячы з гэтага, даручыць бюро ЦК у сьнежні месяцы абгаварыць і вырашыць усе пытаньні, звязаныя з паляпшэньнем работы МТС, асабліва вытворчых вучасткаў і ўзмацненьнем іх гаспадарчымі агразотэхнічнымі кадрамі і вопытнымі працаўнікамі.

VIII. Аб арганізацыйна-гаспадарчым умацаваньні калгасаў

18. У сувязі з задачамі барацьбы за павышэньне ўраджайнасці, пытаньне арганізацыйна-гаспадарчага ўмацаваньня калгасаў набывае асаблівае значэньне.

У якасьці асноўных задач у галіне арганізацыйна-гаспадарчага ўмацаваньня калгасаў павінна быць:

а) стварэньне і згуртаваньне сапраўды магутнага калгаснага актыву, здольнага забяспечыць правядзеньне дырэктыў партыі ў галіне арганізацыйна-гаспадарчага ўмацаваньня калгасаў, барацьбы за павышэньне ўраджайнасці, сацыялістычнага перавыхаванья калгаснікаў, барацьбы з дробна-буржуазнымі рвацкімі тэндэнцыямі ў калгасах з кулацкім уплывам, кулаком і яго агентурай.

б) Пленум прапануе звярнуць выключную ўвагу на ўмацаваньне асноўнага вытворчага зьвязна калгаснай вытворчасці—брыгады, шляхам павышэньня яе зацікаўленасці ў калектыўнай працы, устанавленьня разьмеркаваньня даходаў у залежнасці ад колькасці і якасьці затрачанай працы, прымаваньня брыгад да вытворчых вучасткаў і ўстанавленьня для кожнай брыгады канкрэтнага вытворчага заданья і прымацаваньне да брыгады вызначаных сродкаў вытворчасці.

Склад брыгады павінен абавязкова замацоўвацца на ўвесь сельска-гаспадарчы год (сяўба, догляд ураджаю, уборка).

Катэгарычна забараніць рабіць зьмены ў складзе брыгадзіраў і старшын калгасаў на працягу году, згодна ўказаньням ЦК УсеКП(б) ад 10 мая 1932 г.

в) Ва ўсёй рабоце калгасу неабходна ўвесці далей рашучую барацьбу з дробна-буржуазнай кулацкай ураўнілаўкай, з абязьлічкай, рашуча змагацца за поўнае захаваньне калгаснай маемасці супроць дэзарганізатараў вытворчасці, гультаёў, людзей, якія любяць пажыць на чужы кошт, супроць разгільдзійства, расхлябанасці ў рабоце калгасу, за стварэньне сацыялістычнай працоўнай дысцыпліны і ўстанавленьне большай адказнасці за даручаную работу і зацікаўленасці ёю як калгасу ў цэлым, так і кожнага паасобнага калгасніка.

19. Пленум ЦК КП(б)У абавязвае партыйныя, савецкія і зямельныя арганізацыі ва ўсёй рабоце кіравацца тым, каб забяспечыць самае канкрэтнае кіраўніцтва вывучэньня і веданья калгасаў, каб усе вытворчыя заданьні па загатоўках і здачы таварнай прадукцыі, арганізацыі працы і г. д. абавязкова абгаварваліся шырока разам з калгасным актывам і калгаснікамі. Гэта патрабуе рашучага ўстраненьня і барацьбы з камандваньнем, грубым адміністраваньнем, непрадукцыйнымі выдаткамі ў калгасах (адміністрацыйна-кіруючымі); праводзячы гэтыя мерапрыемствы неабходна выходзіць у кожнага калгасніка пачуцьцё адказнасці за становішча ўсяго калгасу, разьвіваць шырока мэтады сацыялістычнай працы (сацспарорніцтва, ударніцтва, буксіру і інш.).

20. Пленум ухваляе пастанову ЦК аб разьмеркаваньні даходаў у калгасах за 1933 год і прапануе ўсім партыйным, савецкім і зямельна-калгасным арганізацыям, кіруючыся гэтай пастановай, звярнуць у бліжэйшы час асноўную ўвагу на задачы правільнага разьмеркаваньня даходаў у калгасах.

Пры разьмеркаваньні даходаў у калгасах неабходна кіравацца наступным указаньнем СНК СССР і ЦК УсеКП(б) ад 5 ліпеня 1932 г.

„у адпаведнасці з гэтым павінна быць забяспечана паўсямернае правядзеньне ва ўсіх калгасах брыгадных (групавых) мэтадаў зьдзелышчыны з тым, каб у залежнасці ад якасьці работы брыгады (разьмеры страт, тэрміны ўборкі і вывазу абмалоту збожжа і тэхнічных культур) і ацэнка каштоўнасці працягу (або колькасці выпрацаваных працадзён) для брыгады і брыгадзіра павышалася, або паніжалася праўленьнем калгасаў у межах ад 10—20 проц. Разьмеркаваньне даходаў самым шчыльным чынам звязань з поўным і сваячасовым викананьнем пляну загатовак, стварэньнем насенных і страхавых фондаў.

21. Ухваляючы рашэньне бюро ЦК аб рэарганізацыі Наркамзему, ліквідацыі Калгасцэнтру і Райкалгассаюзу, пленум прапануе сканцэнтраваньне асноўную ўвагу ў рабоце Наркамзему і яго органаў на

мясцох, на работе МТС і калгасна-таварных фэрм, абавязашы ўсе партыйныя арганізацыі надаць гэтай арганізацыі выключнае значэнне з тым, каб палепшыць канкрэтнае апэрацыйнае кіраўніцтва МТС і калгасамі, а таксама прыняць канкрэтныя меры да ўмацавання кадрамі раённага зьвязна зямельных органаў.

22. Створаная сыстэма Сацзембанку па вытворчым доўгатэрміновым кредытаванні калгасу і фінансаваньне дзяржсэктару сельскай гаспадаркі (саўгасы, МТС і інш.) павінны ўсю сваю работу шчыльна ўвязаць з мерапрыемствамі, якія садзейнічаюць павышэнню ўраджайнасці і хутчэйшай рэканструкцыі сельскай гаспадаркі. Неабходна разгарнуць работу:

а) па сваячасовым і поўным скарыстаньні дзяржаўных кредытаў, а таксама эфэктыўным скарыстаньні іх з максымальнай мабілізацыяй калгасных сродкаў, як мерапрыемствы па павышэнні ўраджайнасці (угнаенне, машына, камплектаваньне і г. д.), так і агульнае гаспадарчае ўмацаваньне калгасаў;

б) па поўным ажыццяўленьні кантролю рублём і рашучым укараненьні гаспадарчага разраўнуку ў справе фінансаваньня саўгасаў, МТС, жорстка праводзячы фінансавы кантроль па мэтайным і эфэктыўным скарыстаньні бюджэтных сродкаў.

У сувязі з гэтымі мерапрыемствамі арганізаваная сыстэма Сацзембанку набывае вялікае значэнне, таму пленум прапануе Наркамфіну, Наркамзему і ўсім РК і РВК аддаць належную ўвагу гэтай сыстэме і ўсямерна дапамагчы Сацзембанку ў выкананьні пастаўленых перад ім важнейшых задач.

23. Дасягнутыя посьпехі па арганізацыйна-гаспадарчым умацаваньні калгасаў адчуліся ў тым, што па радзе раёнаў ёсьць прыліў бядняцка-серадняцкіх мас вёскі ў калгасы. Партыйныя, савецкія і зямельныя арганізацыі павінны разгарнуць масавую работу па папулярызацыі сярод бядняцка-серадняцкіх мас вёскі посьпехаў у калгаснай вытворчасці аб павышэнні прыбытку калгасніка і далейшых задач калгаснага будаўніцтва.

24. Барацьба за павышэнне ўраджайнасці, правядзеньне падрыхтоўкі і выкананьне пляну веснавой сяўбы павінны абавязкова суправаджацца шырокай масава-палітычнай работай сярод беднякоў і сярэднякоў-аднаасобнікаў, якія займаюць як у агульнай колькасці, так і ў плане сяўбы, значнае месца.

Пленум папярэджае ўсе партыйныя, савецкія і зямельныя органы і абавязвае весці барацьбу з недаацэнкай аднаасобніка сэктару. Практычнымі мерапрыемствамі ў гэтай галіне павінна быць: поўнае выкананьне пляну сяўбы і мабілізацыі ўсіх насенных рэсурсаў, аказаньне аднаасобнікам аграгэхапамогі (ачыстка, пратручванне, радавы пасеў і інш.), арганізацыя рамонту і снабжэнне інвэнтаром; барацьба за пасеў аднаасобнікамі ва ўстаноўленыя тэрміны; даядзеньне цвёрдых заданьняў да кулацка-заможных гаспадарак і рашучая барацьба з сабатажам сяўбы кулацкімі элементамі.

Стварыць у аднаасобных сэктарох страхавыя фонды ў разьмеры ад 7 да 10 проц. ад насенфондаў. Для ажыццяўленьня гэтага мерапрыемства неабходна практыкаваць выбары ў кожным сельсавеце камісіі садзейнасці стварэнню страхавых фондаў.

25. Пленум прызнае работу партыйных, прафсаюзных і кааперацыйных арганізацый па павышэнні ўраджайнасці ў прыгарадных гаспадарках—недавальняючай.

Пленум даручае СНК спецыяльна распрацаваць пытаньне аб рэканструкцыі сельскай гас-

падаркі прыгараднай зоны з тым, каб дабіцца ўжо ў 1933-1934 г. г. забеспячэння пралетарскіх цэнтраў гароднінай і бульбай за кошт гэтых зон.

Абавязавь гарадзкія і раённыя камітэты партыі аддаць значна больш увагі пытаньням кіраўніцтва і рэканструкцыі сельскай гаспадаркі прыгарадных зон.

26. Пленум ЦК КП(б)Б абавязвае цэнтральны і раённы друк сапраўды па-бальшавіцку мабілізаваць шырокія масы рабочых саўгасаў, МТС, калгаснікаў, беднякоў і сярэднякоў-аднаасобнікаў на барацьбу за павышэнне ўраджайнасці, падрыхтоўку і правядзеньне веснавой сяўбы. У барацьбе за гэтыя задачы друк павінен праявіць выключную чоткасць, апэрацыйнасць, паваротлівасць, шырока асьвятляць і распаўсюджаць перадавы вопыт, рашуча ўскрываючы і бічучы расхлябанасць і непаваротлівасць, неканкрэтнае кіраўніцтва і права-апартуністычныя адносіны да гэтых важнейшых задач з боку асобных арганізацый і камуністаў.

27. Пленум даручае ЦК ЛКСМБ распрацаваць і ўнесці на разгляд ЦК КП(б)Б усе пытаньні, зьвязаныя з роляй і ўдзелам камсамола ў барацьбе за павышэнне ўраджайнасці і выкананьне пляну веснавой сяўбы.

СНК і фракцыі ЦВК распрацаваць пытаньне аб удзеле і павышэнні ролі саветаў у барацьбе за ўраджайнасць і выкананьне пляну веснавой сяўбы. Фракцыі ЦСПС—аб удзеле ролі прафсаюзу ў барацьбе за павышэнне ўраджайнасці і выкананьне плянаў веснавой сяўбы.

Абавязавь СНК і Дзяржплан на працягу месячнага тэрміну ўнесці на разгляд ЦК пытаньне паліпшэння плянаваньня сельскай гаспадаркі і вывучэння эканомікі раёнаў.

28. Барацьба за павышэнне ўраджайнасці, далейшае арганізацыйна-гаспадарчае ўмацаваньне калгасаў, падрыхтоўка і правядзеньне веснавой сяўбы будзе праходзіць ва ўмовах жорсткай клясавай барацьбы. Рэшткі кулацтва і клясава-варожыя элементы будуць імкнуцца арганізаваць сабатаж і супраціўленне справе барацьбы за сацыялістычную рэканструкцыю сельскай гаспадаркі. Таму, задача партыйных, савецкіх і зямельных арганізацый і кожнага камуніста заключаецца ў тым, каб у яшчэ большай ступені мабілізаваць партыйныя рады, згуртаваўшы масы калгаснікаў, беднякоў і сярэднякоў—аднаасобнікаў, калгасніц і аднаасобніц, перабудаваць усю работу так, каб яна забяспечыла сапраўднае выкананьне гэтых павышаных патрабаваньняў да ўсіх партыйных, савецкіх і зямельных арганізацый.

Неабходна правесці рашучую ачыстку партыйных арганізацый ад усіх разлажыўшыхся камуністаў, якія фактычна ператварыліся ў простых агентаў клясавага ворага ў радок партыі, зрасьліся з кулацтвам і іншымі клясава-варожымі элементамі, ад усіх тых, якія маюць партбилет у кішэні, але даўно ўжо перарадзіліся і на справе парвалі з партыяй. Толькі пры гэтых умовах, у рашучай барацьбе з клясамым ворагам і яго агентурай, з правым і „левым“ апартунізмам, з дзедаўскімі традыцыямі і супраціўленьнем укараненьню ў сельскую гаспадарку перадавай тэхнікі і апошніх дасягненняў навукі—будзе забяспечана паспяховае правядзеньне мерапрыемстваў партыі па павышэнні ўраджайнасці, арганізацыйна-гаспадарчага ўмацаваньня калгасаў, правядзеньне веснавой сяўбы і сацыялістычным перавыхаваньнем калгасных мас.

„Толькі пры дапамозе агульнай, арцельнай, таварыскай працы можна выйсці з таго тупіку, у які заagnала нас імперыялістычная вайна“ (Ленін)

Дэманструем перамогу калектыўнай гаспадаркі

(Слуцкі раён)

Размеркаванне ўраджаю і даходаў у калгасе „1-е Мая“ Слуцкага раёну ператварылася ў сапраўдную дэманстрацыю перавагі буйнай калектыўнай гаспадаркі над аднаасобнай. Калгаснікі канкрэтнымі паказчыкамі павышэння сваёй даходнасці і паляпшэння сваіх матэрыяльна бытавых умоў дэманструюць свае перамогі, атрыманыя ў барацьбе за арганізацыйна-гаспадарчае ўмацаванне калгасу, у жорсткай клясавай барацьбе.

У мінулым годзе калгас стаяў на парозе развалу. Група кулакоў і спекулянтаў, захапіўшы кіраўніцтва калгасам, усяляк шкодзіла і давяло ўвесну калгасную жывёлу да надзвычайна цяжкага становішча. Праўленне калгасу безгаспадарнічала, разбазарвала калгасную маёмасць, і даходнасць калгаснікаў таму была нізкая. Але пры намаганні калгаснікаў і дапамозе райкому партыі былое праўленне было аддана пад суд, пастаўлена новае здаровае кіраўніцтва. Калгаснікі паўдарнаму мабілізаваліся на барацьбу за арганізацыйна-гаспадарчае ўмацаванне калгасу.

Калгас „1-е Мая“ адным з першых у раёне з гонарам перавыканаў пляны па здачы (продажу) дзяржаве збожжа і бульбы. Паслана для рабочых пралетарскіх цэнтраў больш дзесяткаў вагонаў рознай гародніны.

Атрыманы ўзорныя паказчыкі ў развіцці сацыялістычнай жывёлагадоўлі. СТКФ і МТКФ калгасу добра падрыхтаваны да зімоўкі жывёлы.

Калгас „1-е мая“ зьяўляецца першым ініцыятарам у раёне разгортвання калгаснага гандлю.

Калгас меў у Слуцку свой уласны ларок з мая месяца гэтага году для продажу сваёй дадатковай прадукцыі. Прадана было праз гэты ларок да 1 лістапада рознай гародніны: бульбы 40 цнт, капуста 34,5 цнт, гуркоў 60 цнт, памідораў 14,5 цнт, а таксама моркаў, бручка, ягады, малако, яблыкі, ігрушы і г. д. Ад калгасных базараў калгас выручыў каля 20 тысяч 280 рублёў.

У выніку гэтых значных перамог у арганізацыйна-гаспадарчым умацаванні калгасаў значна павысілася даходнасць калгаснікаў.

Паспяхова праведзены гаспадарча-палітычныя кампаніі, правільная арганізацыя працы ў калгасе ва аснове сталых вытворчых брыгад, разгортванне калгаснага гандлю—вось умовы павышэння даходнасці калгаснікаў.

Гэта яскрава паказана пры размеркаванні ўраджаю і даходаў. На 1 працадзень у калгасе прыпадае натурай: жыта 1 кг, пшаніца 200 гр, ячменю 325 гр, аўса 384 гр, бульбы 5,200 кг, капусты 320 гр, гуркоў 220 гр, морквы 160 гр, буракоў сталовых 2 кг і грашмы 3 р. 79 кап.

Зараз калгаснікі мабілізуюцца да яшчэ большых перамог, за аўладанне аграрнай наукай і тэхнікай за павышэнне сацыялістычнага ўраджаю.

У барацьбе за павышэнне ўраджайнасці калгаснікі калгасу „1-га Мая“ таксама атрымаюць буйныя перамогі. Павышэнне ўраджайнасці, арганізацыйна-гаспадарчае ўмацаванне калгасу яшчэ больш павысіць даходнасць калгаснікаў.

М. Хаўкін.

Абязьлічка — вораг калгаснай вытворчасці

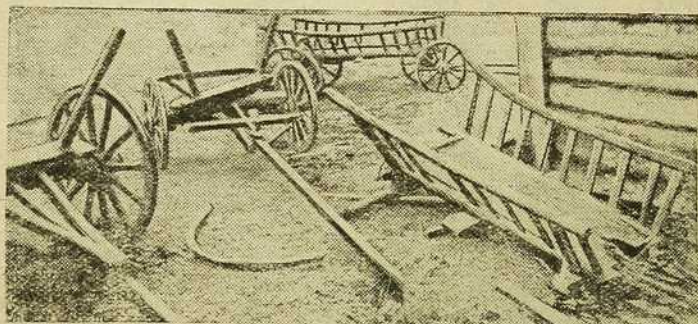
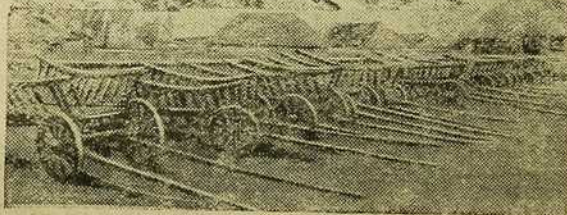


Фото-апарат дапамог. На здымку ўверсе выгляд калгаснага двара калгасу „Большавік“, Чырв.-Слабодк. раёну ранняй. Унізе на здымку выгляд таго-ж самага двара ўвечары таго-ж самага



дню пасля таго як была засьнята безгаспадарчасць.

Правільнае размеркаванне даходаў выклікала прыліў у калгасы

(Вузьдзенскі раён)

Пад кіраўніцтвам камуністычнай партыі, апіраючыся на калгасны актыў, даючы рашучы адпор клясаваму ворагу—кулаку, шмат к-саў Вузьдзенскага раёну арганізацыйна-гаспадарча ўмацаваліся.

Кулацтва на ўсіх вучастках падрывае калгаснае будаўніцтва. Вяскою, з прычыны кулацкай агітацыі, атрымаўся невялікі па раёну адліў з калгасаў. Кулакі і кулацкія агенты пралазілі ў калгас з мэтай разбурэння яго знутры. Яны выступалі супроць арганізацыі сталых вытворчых брыгад, аказывалі супраціўленне пры размеркаванні ўраджаю і ар-

ганізоўвалі сабатаж загатоўак. Але на ўсіх вучастках кулак атрымаў паражэньне.

Кулацкі сабатаж у загатоўках зломлен. Рад калгасаў, як „Дзяржынскі“, „Будзённы“ (Прысынкаўскі сельсавет), „Памяць Леніна“ і інш., улічваючы свае магчымасці, высунулі сустрэчныя пляны загатоўак, якія ўжо выкананы.

Такім чынам бядняцка-серадняцкія гаспадаркі ўбачылі, што тыя калгасы, якія правільна расставілі працоўную сілу, стварылі сталыя вытворчыя брыгады, ліквідавалі абязьлічку і ўмядрылі здзелашчыну, — атрымалі надзвычайна добрыя вынікі.

Асабліва яскрава пераконваюцца аднаасобныя гаспадаркі на выніках разьмеркаваньня даходаў у калгасах.

Вось прыклады. Калгаснік **Адамовіч Сьцяпан** калгасу „Будаўнік“ Камяноцкага сельсавету да ўступленьня ў калгас заўсёды меў недастаток хлеба і ня меў сродкаў на пакупку адзеньня. У гэтым годзе на 7 едакоў пры 4 працаздольных ён выпрацаваў 725 працадзён і атрымлівае з калгасу на свае працадні: жыта 14,5 цнт, бульбы—46 цнт, крупяных—7 цнт, аўсу—142 кг, ячменю 72 кг, пшаніцы—150 кг, сена 7,28 цнт, саломы 8,5 цнт і грашыма 725 руб. Зараз гаспадарка Адамовіча Сьцяпана ня толькі мае з дастаткам хлеба, але мае мажлівасць прадаць на калгасным рынку і купіць сабе патрэбнае адзеньне.

Гаспадарка калгасніка **Барэйшы Янкі** з калгасу „Навіна“ Сл.-Пырашаўскага сельсавету пры меншай колькасці едакоў на свае 739 працадзён атрымлівае: жыта 12,56 цнт, ячменю 4,43 цнт, грэчкі—81 кг, гароху—40 кг, бульбы 64,34 цнт, ільнава-лакна 51,7 кг, сена 8,86 цнт, саломы 13 цнт і мякіны 4,43 цнт. **Верташ Амельян** да ўступленьня ў кал-

гас лічыўся бедняком. Хаты свае ня меў, 4 га зямлі, якую яму далі, ён ня мог апрацаваць, бо ня было сельска-гаспадарчага інвэнтару і цягавай сілы. Зараз ён у калгасе „Дзяржынск“ Хатлянскага сельсавету; за 1932 г. за свае 560 працадзён атрымаў з калгасу: жыта 9,68 цнт, ячменю 13 цнт, грэчкі 39 кг, гароху 117,5 кг, саломы — 8,5 цнт, сена 4 цнт і грашыма 56 руб.

Усе гэтыя гаспадаркі акрамя гэтага маюць сваю ўласную гаспадарку, якая складаецца з адной каровы, ад 0,5 да 1 га ўсадзьбы і дробнай жывёлы.

Магчыма-б для характарыстыкі прывесці яшчэ шмат гаспадарак, але і гэтых досыць, каб на практыцы пераканацца ў перавагах буйнай калектыўнай гаспадаркі перад аднаасобнай дробнай.

Іменна гэтыя перавагі і правільнае разьмеркаваньне даходаў у калгасах выклікалі праліў у калгасы. Днямі ў калгас „Будаўнік“ прынята 2 гаспадаркі, у калгас „Сталіна“ Магільнянскага сельсавету—6 гаспадарак, у калгас „Зьвязда“—6 гаспадарак, у калгас „Навіна“—1 гаспадарка, „Новае жьдзьдэ“—2 гаспадаркі, „Молатуў“—3 гаспадаркі, „Авангард“—2 гаспадаркі, „Свабода“—2 гаспадаркі, у калгасы „Перамога“, „Першамайск“, „Памяць Леніна“ уступіла 7 гаспадарак і ў шмат іншых калгасы штодзённа падаюць заявы бядняцка-серадняцкія гаспадаркі.

Калгасы, якія яшчэ ня скончылі канчатковага разьмеркаваньня даходаў, павінны як найхутчэй разьмеркаваць даходы і па прынцыпу „хто больш і лепш працаваў, той павінен і больш атрымаць“. Гэта зьявіцца лепшым агітатарам за калектывізацыю і паслужыць далейшым арганізацыйна-гаспадарчым умацаваньнем калгасаў.

Юрка Сьвятко.

Усебеларускі сьпіс гонару заносім у сьпіс лепшых змагароў за сацыялістычны ўраджай

25) Калгас „Ніўны Бор“, Чэрвенскага раёну ў параўнаньні з 1931 годам значна павысіў ураджайнасць сваіх палёў. Калі ў 1931 годзе ўраджай ячменю з аднаго га складаў 11,1 цнт., дык у 1932 годзе—13,5 цнт.

Значна павысіўся і ўраджай лубіну — замест 8 цнт у 1931 г., калгас атрымаў у 1932 годзе — 10,5 цнт з гэктара.

26) Калгас „Ударнік 2-й бальшавіцкай сяўбы“ Лельчыцкага раёну вельмі многа аддае ўвагі павышэньню ўраджайнасці.

Дзякуючы ўнядрэньню аграэхнікі ва ўсе працэсы апрацоўкі глебы і ўжываньню ўсіх відаў угнаеньняў калгас дабіўся значнага павышэньня ўраджайнасці. Так, у 1932 г. 1 гэктар даў 16,8 цнт, ячменю і 12,3 цнт пшаніцы.

27) У калгасе „Найвер“, Чэрвенскага раёну, у 1931 годзе ўраджай пшаніцы быў 8,5 цнт з гэктара, а ў 1932 годзе атрымана 10 цнт.

Гэтага павышэньня ўраджайнасці калгас дабіўся дзякуючы высокакаснай апрацоўцы глебы, раньняму тэрміну сяўбы і ўнясенню мінеральных угнаеньняў.

28) Калгас „Шлях Леніна“, Чырвона-Слабодзкага раёну дабіўся значнага павялічэньня ўраджаю на сваіх палёх. Напрыклад, у 1931 годзе 1 гэктар даваў 10 цнт пшаніцы, а ў 1932—13 цнт з га.

Гэтага павялічэньня ўраджайнасці калгас дабіўся таму, што пшаніца сеялася па занятому папару.

29) Саўгас Боркі - Белявічы, Чырвона-Слабодзкага раёну атрымаў у 1932 годзе найвышэйшы па раёне па жыту і пшаніцы. Так, гэктар даў 13,5 цнт жыта, пшаніцы азімай—14 цнт.

Павышэньня ўраджайнасці саўгас дабіўся дзякуючы высокакаснай апрацоўцы глебы і пасеву азімых (жыта і пшаніца) па занятому папару.

Разгарнем масавую агразоотэхпрапаганду

Вялізарныя поспехі ў сацыялістычнай перабудове сельскай гаспадаркі, якія намі дасягнуты на базе шпаркага росту індустрыялізацыі краіны, патрабуюць аўладання тэхнікай буйнага сацыялістычнага земляробства.

Згодна пастановы Наркамзему БССР ад 26 снежня 1932 г. аб разгортванні агразоотэхпрапаганды ў раёне, пры кожным Райза і МТС павінен быць спецыяльна вылучаны работнік па тэхпрапагандзе. Масавая вытворчая тэхпрапаганда павінна разгортвацца на аснове арганізацыйна-гаспадарчага ўмацавання калгасаў і выканання пастаўленых партыяй і ўрадам задач аб павышэнні ўраджайнасці сацыялістычных палёў і павялічэнні прадукцыйнасці жывёлагадоўлі.

Галоўны ўпор масавай тэхпрапаганды патрэбна сканцэнтраваць на вытворчай брыгадзе калгасу. Брыгада—ёсць наша асноўная вытворчая ячэйка ў калгасе. Выключную ролю ў справе тэхпрапаганды павінны адыграць МТС, якія—**“павінны стаць кіраўнікамі калгасаў ня толькі ў галіне ўжывання трактарнай тэхнікі, але і ў галіне аграноміі”** (з пастановы ЦК УсеКП(б) і СНК СССР).

Партыяй і ўрадам пастаўлена задача **“ад росту гаспадаркі ўшырыню шляхам павялічэння пасеўных плошчаў павярнуць да барацьбы за павышэнне ўраджайнасці”**. Для вырашэння гэтай задачы патрэбна, каб усе работнікі сельскай гаспадаркі разгарнулі шырокую работу па аўладанню агразоотэхнікай масамі калгаснікаў, рабочымі саўгасаў і МТС. Уся масавая агразоотэхвучоба праводзіцца ў вольны ад работы час без адрыву ад вытворчасці.

Асноўнай формай масавай агразоотэхвучобы ў зімовы перыяд павінны быць гурткі. Гурткі па вывучэнні розных галін гаспадаркі (паляводства, гародніцтва, садоўніцтва, свьінагадоўлі, трусагадоўлі, птушніцтва і г. д.) арганізуюцца ў самой саўгаснай, альбо калгаснай брыгадзе, калі маецца дастатковая колькасць пісьменных слухачоў і адпаведныя кіраўнікі, альбо пры калгасе ў цэлым. У тых выпадках, калі ў брыгадзе мала слухачоў (невялікі калгас)—у гурток могуць уваходзіць усе калгаснікі.

Праца гуртка брыгады павінна быць цесна ўвязана з практычнай штодзённай работай брыгады, выходзячы з задання сельска-гаспадарчай вытворчасці, з задання брыгады і ўсяго калгасу ў цэлым.

Гурткі па вывучэнню сельска-гаспадарчых машын арганізуюцца пры МТС і ў саўгасах. Кожны калгас павінен вылучыць некалькі калгаснікаў, якія-б наведвалі бліжэйшыя гурткі па вывучэнню сельска-гаспадарчых машын. Заняткі па вывучэнню машын павінны праводзіцца непасрэдна каля саміх машын, разбіраючых іх, каб азнаёміцца з кожнай часткай машыны і ўмець працаваць на гэтых машынах.

Таксама могуць быць арганізаваны гурткі і пры чырвоных кутках, хатах-чытальнях, у якія (гурткі) уваходзяць такія калгаснікі, як пчалары, трусаводы і інш., а таксама ўцягваюцца працоўныя аднаасобнікі. Іншымі метадамі масавай вучобы могуць быць: аграгадзіны, правадзімыя ў брыгадах, калгасах, хатах-чытальнях; курсы-канферэнцыі пры МТС, Райза; вясёрыя школы і г. д.

У кожным раёне неабходна сабраць усе сілы кіраўнікоў агразоотэхвучобы. Пры наліччы спецыялістаў лепш за ўсё, каб кіравалі гурткамі яны, але ў большасці выпадкаў на спецыялістаў прыходзіцца арыентавацца як на кіраўнікоў—інструктароў агразоотэхнічнай вучобы.

Кіраўнікамі гурткоў, арганізуюемых у брыгадах, павінны быць брыгадзіры.

Брыгадзір павінен адказваць за становішча агразоотэхвучобы ў яго брыгадзе—гуртку, таксама, як і за выкананне яго брыгадай вытворчых заданняў. Брыгадзіраў патрэбна прапусціць праз кароткатэрміновыя курсы і ў далейшым сыстэматычна інструктаваць іх.

Для лепшай падрыхтоўкі брыгадзіраў і больш паспяховага правядзення масавай агразоотэхвучобы ўвесь раён разбіваецца на вучасткі. Прычым, у раёне дзейнасці МТС такімі часткамі зьяўляюцца вытворчыя вучасткі МТС, а там, дзе няма МТС, ствараюцца вучасткі з цэнтрам у саўгасах, альбо буйнейшых калгасах. Да кожнага вучастку прымацоўваюцца сельска-гаспадарчыя спецыялісты.

Брыгадзіры—кіраўнікі гурткоў перыядычна (прыкладна раз у дэкаду) збіраюцца ў цэнтры вучастку, дзе яны прапрацоўваюць сумесна з прымацаванымі спецыялістамі той, ці іншы разьдзел праграмы. Тут-жа даюцца метадычныя ўказанні брыгадзірам і праводзіцца абмен вопытам сваёй вытворчай і вучэбнай работы. Пасля чаго брыгадзір праводзіць заняткі ў сваёй брыгадзе.

Спецыялісты перыядычна павінны наведваць заняткі гурткоў, дапамагаць ім. Акрамя гэтага дапамагаць гурткам павінны актыў калгасу, вучні ШКМ апошніх курсаў, студэнты—практыканты ВНУ і Тэхнікумаў, настаўнікі, ізбачы і г. д.

Пленум ЦК КП(б)Б, які адбыўся ў снежні месяцы 1932 г., падкрэсліў усю **“важнасць і неабходнасць аўладання агразоотэхнікай і тэхнікай буйнай сацыялістычнай сельска-гаспадарчай вытворчасці, без чаго немагчыма канкрэтнае і глыбокае кіраўніцтва сельскай гаспадаркай, немагчыма разгортванне большавіцкай барацьбы за павышэнне ўраджайнасці і арганізацыйна-гаспадарчае ўмацаванне калгасаў”**.

У дапамогу кіраўніку і членам гуртка павінны быць створаны бібліятэчкі. Літаратура гэтых бібліятэчак павінна забяспечваць дасканалы адказы на ўсе пытанні, закранутыя ў праграме.

Як падручнік для тэхвучобы, таксама патрэбна выкарыстоўваць раённыя газеты, у якіх трэба змяшчаць на сезонныя тэмы агразоотэхнічныя артыкулы,



Адначасобнік т. Бурмака, Чырвонаяславакага с-с, які за выкананне ўсіх абавязанняў перад дзяржавай атрымаў ільготу па аднаразоваму падатку.

зменныя палосы, прыстасаваныя да чырвоных за-
няткау.

У час праходжання вучобы і пасья сканчэння
ўсёй праграмы трэба ўтвараць праверку ведаў.
Гэтая праверка павінна насіць жывы характар—
тэхбой, вечар пытанняў і адказаў і г. д. За леп-
шыя пасьпехі выдаваць граматы і іншыя прэміі.

Увядзенне правільных севазваротаў, якасная
апрацоўка глебы, скарачэння тэрміны сяўбы і
ўборкі, выкарыстанне ўсіх відаў угнаення; ба-
рацьба за заняты папар, барацьба з пустазельем,
шкоднікамі і хваробамі расьлін; аўладанне машы-
най; барацьба за маладняк, за стварэнне моцнай
кармовай базы; унядрэнне новых культур; барацьба
са стратамі,—вось тыя шляхі, па якіх павінна пра-
водзіцца работа—па выкананні пастаўленых парты-
яй і ўрадам задач аб павышэнні сацыялістыч-
нага ўраджаю, аб павышэнні калгаснай вытвор-
часці.

Усю агротэхпрапаганду трэба накіраваць на вы-
кананне гэтых задач. Кожны работнік сельскай
гаспадаркі павінен ведаць пастаўленыя партыяй
задачи ў галіне ўздыму ўраджайнасці і настойліва
змагацца за іх ажыццяўленне.

Ня можа быць тэхпрапагандыста, які ня ведае,
што ў 1933 г. мы павінны асвоіць пад яравы клін
2.680 тыс. га, з іх пад збожжавыя 1.355 тыс. га,
тэхнічныя 273 тыс. га, бульбу 617 тыс. га. Ня можа
быць тэхпрапагандыста, які ня ведае, што ў 1933 г.
ўраджай збожжавых культур патрэбна давесці ня
менш, як 8,5 цнт з га, бульбы—110 цнт, лёну—
2 цнт з га.

Кожны тэхпрапагандыст, кожны работнік сель-
скай гаспадаркі павінен ведаць колькасныя і якас-
ныя паказчыкі ў галіне жывёлагадоўлі. У 1933 г.
мы павінны давесці пагалоўе буйнай рагатай жы-
вёлы да 1.557 тыс. галоў, з іх па саўгасях 73,9 тыс.,
а па калгасам 460,4 тыс. гал. Мы павінны дабіцца,
каб пры здачы жывая вага быкоў дасягала 2,5 цнт,
кароў—3 цнт, нецелей—2,5 цнт, удой з 1 каровы
ў год павінен быць у саўгасях ня менш 87 проц.
ад усіх кароў. Пагалоўе свіней за 1933 г. патрэб-
на давесці да 1.650 галоў, убойную вагу 9 мес.
узросту да 52 кілёгр.

Наша задача: паказаць і расказаць шырокім ко-
лам калгаснікаў, што правільны севазварот павя-
лічвае ўраджай ня менш як на 25 проц., што рань-
нія і скарачэння тэрміны сяўбы маюць вялікі ўплыў
на павялічэнне ўраджайнасці.

Масы калгаснікаў павінны ведаць тэхніку ўня-
сення ўсіх відаў угнаення. Наша глеба патрабуе
шмат спажываных матэрыялаў на васстанаўленне тых
матэрыялаў, якія ўзяты з глебы расьлінамі. Калгаснік
павінен ведаць, якую карысць даюць мінеральныя
ўгнаенні—попел, торф, кампост, сідэрацыя і інш.

За высокі ўраджай бульбы

У выніку сацыялістычнай рэканструкцыі сельскае
гаспадаркі засеўная плошча пад бульбаю ў БССР
за першую пядгодку павялічылася з 468 да
610 тыс. га. У параўнанні з 1913 г. мы маем рост
на 249 тыс. га. Асабліва шпаркае нарастанне за-
сеўных плошчаў пад бульбаю наглядаецца ў саў-
гасях і калгасях.

Індустрыялізацыя краіны і рост буйных прамыс-
ловых цэнтраў ставіць перад бульбянаю гаспадар-

Вось, напрыклад, саўгас Наталеўск Чэрвенскага р-ну
ў 1932 годзе пад жыта не паклаў угнаення і на-
вогул ня выконваў агратэхнічных правіл, таму—
атрымаў з 1 га 1 цнт. жыта. Тое-ж самае мы ба-
чым і ў саўгасе Дзедова Рагачоўскага раёну, дзе
ўраджай яравой пшаніцы быў 2,5 цнт з га. Іншая
справа ў калгасе Найвег, які добра ведае агратэх-
нічныя правілы, ён атрымаў з га 10 цэнты пша-
ніцы.

Мы павінны павесці барацьбу за заняты папар.
У нашых кліматычных умовах з дастатковай віль-
готнасцю патрэбна замяніць чыстыя пары—заян-
тымі. Гэта дасць большую карысць і дадатковую
прадукцыю з адной і той-жа плошчы. Вось калгас
„Шлях Леніна“ Чырвона-Слабодзкага раёну па за-
нятаму папару сеяў пшаніцу і атрымаў ураджай
13 цэнты. з га, саўгас Боркі-Белявічы таго-ж раёну
па занятаму папару атрымаў 14 цнт азімай пша-
ніцы і 13,5 цнт жыта з 1 га. Гэтыя калгасы па-
сапраўднаму змагаліся за высокі ўраджай і пака-
залі, што ў нас для гэтага маюцца ўсе магчы-
масці.

Мы ўсё яшчэ адчуваем недахоп у кармох. Пат-
рэбна павесці рашучую барацьбу за стварэнне
ўласнай кармавай базы ў кожнай саўгаснай і кал-
гаснай гаспадарцы, скарыстаўшы для гэтага ўсе
магчымыя (палеяныя лугоў і выпасаў, пасеў
аднагадовых і шматгадовых траў, сіласаванне, га-
лінковы корм і г. д.). Мы павінны дабіцца ўня-
дрэння новых, каштоўных культур, як тапінамбур,
соя і г. д.

Трэба рашуча змагацца за выкананне ўсіх гэ-
тых задач, памятаючы, што агратэхніка—гэта палі-
тычная работа, неразрыўна звязаная з арганіза-
цыйна-гаспадарчым умацаваннем калгасаў, з ба-
рацьбой з клясамымі ворагамі за новую сацыялістыч-
ную вытворчасць. Сьнежанскі пленум ЦК КП(б)Б
адзначыў, што „барацьба за павышэнне ўра-
джайнасці, далейшае арганізацыйна-гаспадарчае
умацаванне калгасаў, падрыхтоўка і правя-
дзенне веснавой сяўбы будзе праходзіць ва
ўмовах жорсткай клясавай барацьбы. Рэшткі ку-
лацтва і клясава-варожых элементаў будуць ім-
кнуцца арганізаваць сабатаж і супраціўленне
справе барацьбы за сацыялістычную рэканструк-
цыю сельскай гаспадаркі. Таму задача партый-
ных, савецкіх і зямельных арганізацый і кожнага
камуніста заключаецца ў тым, каб у яшчэ большай
ступені мабілізаваць партыйныя рады, згур-
таваўшы масы калгаснікаў і беднякоў і сярэд-
някоў-аднаасобнікаў, калгасніц і аднаасобніц,
перабываюць усю работу так, каб яна забяспечыла
сапраўднае выкананне гэтых павышаных
патрабаванняў да ўсіх партыйных, савецкіх і
зямельных арганізацый“.

Н. Бойка.

патрабен для нашых заводаў—гігантаў сынтэтычнага (штучнага) каучука, і служыць гаручым для аўтатрактарнага парку, авіярачнага транспарту, і сыравінаю для вытворчасці больш чым 150 розных рэчаў.

Вялікае значэнне мае бульба, як сыравіна для крухмальна-патачнай і сагавай прамысловасці. Плянавыя запатрабаванні на крухмала-прадукты для кандытэрска-цукерачнай, тэкстыльнай, паліграфічнай, каўбаснай прамысловасці і для іншых галін народнай гаспадаркі з кожным годам узрастаюць. Апроч таго крухмал-прадукты служаць адным з галоўных відаў вывазу ў суседнія рэспублікі і для экспарту.

Параўнаўчы з 1913 г. ураджайнасць бульбы ў 1931 годзе павялічылася на 28,5 цнт з га. На саўгасных палёх яна стаіць вышэй, чым у калгасах і аднаасобнікаў. У 1931 годзе ўраджайнасць у саўгасах была 101 цнт і ў калгасах—98 цнт, у аднаасобнікаў—92 цнт з га. Аднак, поруч з гэтым у нашай бульбянай гаспадарцы маецца рад буйных недахопаў: няма дастаткова рашучай барацьбы за павышэнне ўраджайнасці бульбы і няма жорсткай барацьбы за павышэнне якасці прадукцыі.

Адным з галоўных мерапрыемстваў на павышэнні ўраджайнасці бульбы зьяўляецца выбар і ўстанаўленне найбольш рацыянальнага севазвароту. Выбар месца ў севазвароце для бульбы спрашчаецца тым, што яна меней другіх культур баіцца звароту на адно і тое-ж самае месца пры наяўнасці дастатковай колькасці ўгнаенняў.

Найлепшым месцам для бульбы ў севазвароце зьяўляецца поле, якое вышла пасля азіміны, або з-пад бабовых раслін: канюшыны, сэрдалі, вікі, віка-аўсянай мешаніны, гароху, лубіну і інш., якія накапляюць у глебе азот, што павышае ўраджай.

Як роля бульбы ў севазвароце, так і самы севазварот складаецца ў залежнасці ад вытворчай спецыялізацыі саўгасаў і ад прыродна-эканамічных умоў гаспадаркі. Выходзячы з вытворчай спецыялізацыі раёну можна вызначыць наступныя тыпы сельска-гаспадарчых прадпрыемстваў:

Бульбяна-гародна-малочны тып гаспадаркі знаходзіцца ў зоне прамысловых цэнтраў і буйных гарадоў. Пры разьвядзенні раньняй сталовай бульбы магчыма атрымаць 2 ўраджаі. Для вытворчасці насеннага матар'ялу сталовае бульбы павінны быць выдзелены спецыяльныя гаспадаркі.

Бульбяна-прамысловы тып знаходзіцца ў зоне заводу і зьяўляецца галоўным дастаўчыкам тэхнічнай бульбы на завод. Спецыялізаваныя гаспадаркі забяспечваюцца высока-крухмалістаю насеннаю бульбаю з бульбяна-насенаводных фэрм.

Бульбяна-жывёлагадоўчы тып гаспадаркі разьвіць кармовую бульбу для забеспячэння жывёлагадоўлі патрэбнай колькасцю кармоў. Такія тыпы гаспадаркі павінны снабжацца насенным матар'ялам кармовае бульбы з спецыяльных насенаводных фэрм.

Чарговым мерапрыемствам, якое значна павышае ўраджайнасць бульбы, зьяўляецца выраб глебы. Бульба для свайго росту патрабуе глыбокай, пухкай

глебы. Каб дасягнуць гэтага неабходна поле пад бульбу пачынаць апрацоўваць зараз-жа пасля ўборкі папярэдніх культур азімых ці яравых. Наўперад поле лушчыцца на глыбіні 5—7 см, а праз 2—3 тыдні ўзорваецца на глыбіні ня менш 13 см на мінеральных глебах і да 18 см на балотных. Наогул, глыбіня зяблевага ворыва не павінна быць больш глыбіні пераўгноенага гарызонту.

Вясною, як толькі ўстаноўцца магчымаць выехаць у поле, неабходна прыступіць да баранавання, дзякуючы якому разбураецца корка і глеба ня так хутка высушаецца. Пасля баранавання робіцца другое ўзорванне, глыбіня якога ў значнай меры залежыць ад якасці асенняга ворыва на зяб, ступені ўшчыльнення глебы за зіму і стану надвор'я. Пры дрэннай якасці ворыва на зяб, пры моцным ўшчыльненні глебы і пры сырм надвор'і вясны ўтвараецца глыбокае ворыва. Праз некаторы час у залежнасці ад надвор'я і стану ворыва робіцца прадпасейнае баранаванне поля жалезнымі баронамі.

На лёгкіх глебах веснавое ворыва можа быць заменена дыскаваннем. У тых выпадках, калі бульбянае поле ня ўзоровалася на зяб,—увесну робіцца адно або двухразовае ворыва.

Уплыў розных спосабаў вырабу глебы пад бульбу на ўраджайнасць яе можна ілюстравать даследчымі дадзенымі. Так, пры двухразовым веснавым узорванні іржышча атрымаўся ўраджай бульбы 151,4 цнт на га, а пры асеннім узорванні і веснавым пераворванні—189,7 цнт. Пры аднаразовым веснавым узорванні канюшышча ўраджай бульбы атрымаўся на 23 цнт з га ніжэй, чым пры асеннім лушчэнні і веснавым узорванні.

З прыведзеных прыкладаў відаць, што для павышэння ўраджайнасці бульбы ляпей апрацоўку глебы пачынаць увосень, праз што дасца большая магчымаць перапрэць пажніўным рэшткам папярэдніх культур і захавацца глебе ад лішняга высушвання.

Для павышэння ўраджайнасці бульбы адным з важнейшых мерапрыемстваў служыць угнаенне, як арганічнае (гной, торф, кампост, зялёныя ўгнаенні), так і мінеральнае (азоцістае, фасфарытнае і калійнае).

Адным з каштоўных угнаенняў пад бульбу лічыцца натуральны гной. Пры ўнясенні 36 т гною на га ўраджай бульбы паводле даследчых дадзеных павялічыўся на суглінках на 48 проц., на супесях—на 42 проц. і на пясках—на 26 проц. Тэрмін унясення гною моцна адбіваецца на ўраджайнасці бульбы. Так, пры вопытах на пескавых глебах гной за 2 гады да пасадкі бульбы даў ураджай 82 цнт на га, за 1 год—99 цнт і ўнесены непасрэдна пад бульбу—144 цнт. Адсюль неабходна зрабіць вывад, што пад бульбу ў севазвароце трэба займаць поле, якое выйшла пасля ўгноеных культур.

Пад бульбу ляпей даваць гной перапрэўшы і ня вельмі саломісты—пад асенняе глыбокае ўзорванне або за 2—3 тыдні да пасадкі.

(Канец у наступным нумары).

Я. Ярмашэвіч.

Адказны рэдактар: рэдкалегія.

е над
пасья
на. На
и 13 с
балотных.
инна быць

сць в
важна,
ба на та
а робіца
шлі мори
ш, сту
надвор'
а мори
сны уга
час у за
дпа пра
уровні.

быць за
лі буль
робіца

а бульбу
дзьма.
вснавым
бульбы
ні і вост
адвароз
урожай
чим при

го для
радоўку
а больша
ткам пав
шнята вы

бы адным
утнасьне,
чым уга
фартна і

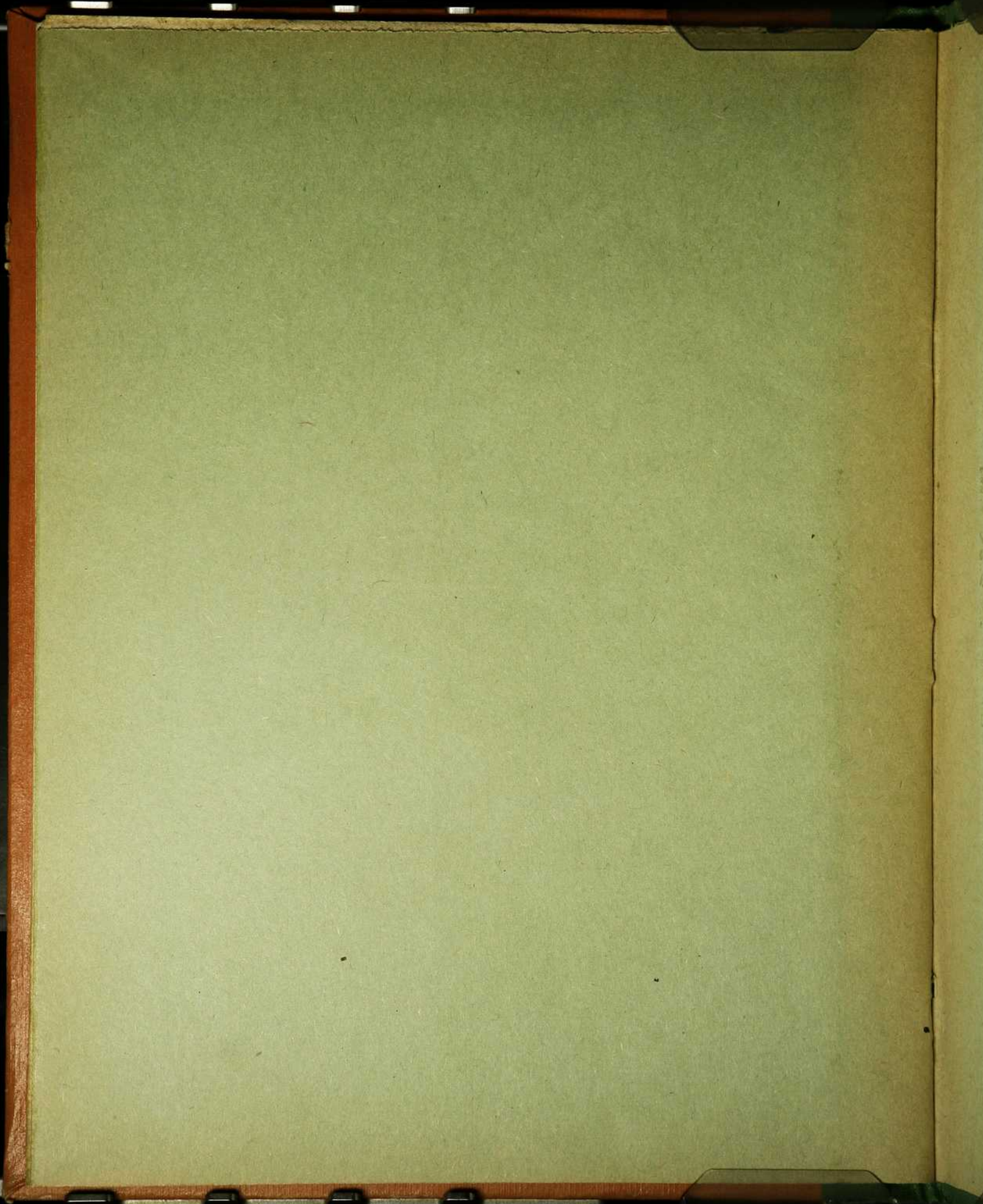
бульбу лі
дот глаю
ых мале
ш, на су
троц. Гар
урожай
кавых гла
у уроджай
сены ве
ды веаб
у сьм
а пасья

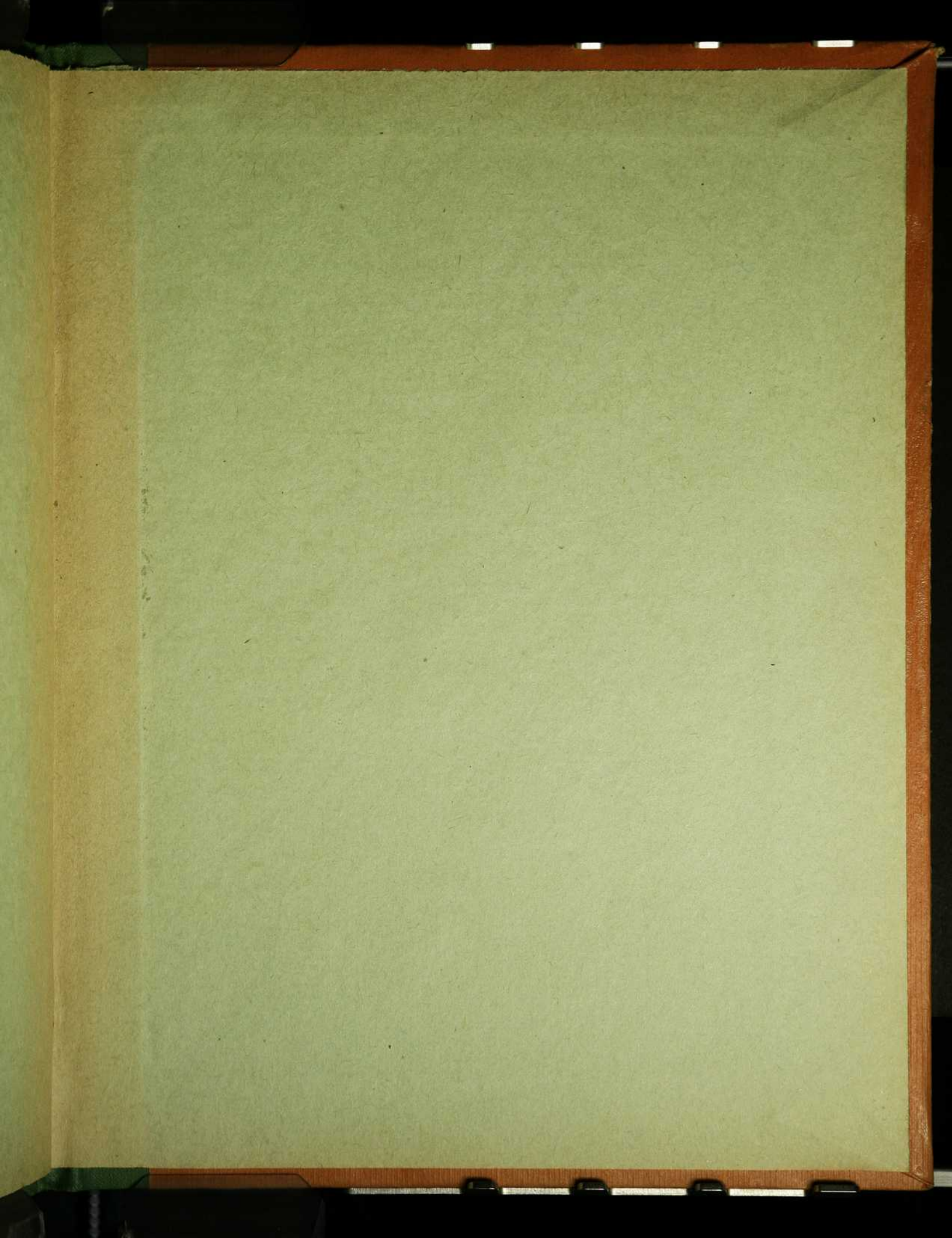
ушні і на
е ўзор

авіч.

и.

1960







R0000002026757