

1964 г.  
засыпка  
я ўмова  
ой срубы  
дармавай каг  
ды і страля  
авашне праб  
ходзіць паўд  
1,5 хр хвеш  
2 хр капусты  
я пад непар  
абраўдтвам па  
сту ў рашуч  
варожымі ас  
3. Р-ч  
нікі высунулі  
ш, вызначылі  
між калгасніка  
і ўсяго раёну, ё  
Варштылава".  
А. К.  
ліяграфія  
неясныя аб'я  
падрыхтоўкі  
С С С Р, НКЗБ, Ц  
і г. д. Тут  
аучальнымі ўста  
роднай гаспадар  
чынаў сістэма  
кадраў у БССР  
а, на гледзчы  
ным напрамку, к  
ружных ад заво  
браштура т. Кр  
у пытаньні) з  
снай. Трэба па  
распаўсюджан  
аўтасе, МТС, ш  
цы, у кожнай  
на аразумел  
сім актыві

XVIII  
7925

ЛЮТЫ  
1933  
ОРГАН  
НКЗ  
БССР



тытута заво  
НКЗБ А. Шы  
РЭДАКЦЫЯ  
Гарніц. № 158

# НІЯХАЙ ЖЫВЕ 15-я ГАДАВІНА ЧЫРВОНАЙ АРМІІ!

## ПЯЦІГОДКА ЎМАЦОЎВАЛА АБАРОНУ СССР

(З прамовы Наркамваенмора тав. ВАРАШЫЛАВА)

Чырвоная армія развівалася і расла разам з ростам пралетарскай дзяржавы, не адстаючы ад узроўню развіцця прадукцыйных сіл краіны і яе тэхнікі. Інакш і не магло быць. Наша армія існуе для абароны сацыялістычнай бацькаўшчыны. Наша дзяржава, акружаная варожым кальцом імперыялістаў, ня можа існаваць ні аднаго дня без сваёй добра ўзброенай і моцнай ва ўсіх адносінах арміі. Таму наша партыя, яе ЦК, наш правадыр т. Сталін заўсёды аддавалі і аддаюць вялікую ўвагу Чырвонай арміі. Вось чаму ў пяцігадовым плане, не маглі не знайсці і знайшлі адбітак інтарэсы абароны савецкай дзяржавы.

На працягу ўсіх год нашага з вамі існавання мы стараліся магчыма лепш выконваць ускладненыя на нас адказныя задачы. Мы заўсёды заўлялі нашай партыі, рабочай клясе і працоўнаму сялянству, што мы, Чырвоная армія, выканаем свой абавязак, што мы ні пры якіх умовах не дапусьцім клясавых ворагаў парушыць недатыкальнасьць савецкіх межаў. Гэтыя заявы былі абсалютна праўдзівымі. Наша Чырвоная армія, клясавая армія рабочых і сялян, заўсёды была моцная сваім выключным палітыка-маральным станам, сваім духам, сваёй высокай рэвалюцыйнай сьвядомасьцю.

Але ўсе мы адчувалі, і асабліва тыя з нас, якія сядзелі на версе ў кіраўніцтве, што за гэтым духам была вельмі слабая, кажучы фігуральна, матэрыя. Старая армія, ад якой насьледвала сваё ўзбраеньне Чырвоная армія, была самай адсталай арміяй у Эўропе. У часе грамадзянскай вайны тэхніка Чырвонай арміі паляпшалася толькі за кошт таго ўзбраеньня, якое адбралася ў баі ў белагвардзейцаў, і чужаземных інтэрвэнтаў. У гады пасля грамадзянскай вайны, у адбудовы перыяд, узбраеньне Чырвонай арміі амаль не зьмянілася. Гэта тлумачылася, па-першае, тым, што ў краіне яшчэ ня была створана прамысловая база, здольная вырашыць гэты вялікае пытаньне, а па-другое, таму, што ад старой арміі нам не засталося амаль ніякіх кваліфікаваных кадраў, якія-б маглі працаваць у галіне ваеннай тэхнікі. Амаль усе ўзоры ўзбраеньня старой арміі былі набыты за мяжой. Таму асноўнай задачай пяцігодкі ў галіне абароны было тэхнічнае пераўзбраеньне Чырвонай арміі на базе паспяховага росту нашай індустрыі. Таму галоўнейшым зьместам нашай работы была тэхнічная рэканструкцыя Чырвонай арміі на базе паступаючага з нашых заводаў новага ўзбраеньня.

Рэзультаты нашай работы ў гэтай галіне ня меншыя, чым у іншых галінах. Чырвоная армія канца пяцігодкі зусім не падобна на Чырвоную армію 1927—28 г., таксама, як наша краіна з яе новай эканамічнай геаграфіяй, новымі індустрыяльнымі цэнтрамі, новымі прамысловымі гігантамі, саўгасамі і калгасамі,—зусім не падобна на СССР канца 1927 г. і пачатку 1928 г. Як і ва ўсім выкананні першага пяцігадовага пляну сацыялістычнага будаўніцтва, так і ў гэтай спэцыяльнай галіне—будаўніцтве Чырвонай арміі і яе тэхнічным пераўзбра-

еньні, трэба асобна адзначыць і асобна падкрэсьліць выключную ролю тав. Сталіна. Разуразумеючы выключную важнасьць для даласнасьці нашай дзяржавы, для паспяховасьці будаўніцтва сацыялізму мець моцную ўзброеную абарону, уладаючы шырокімі ведамі ў вайскавай справе і багацейшым баявым вопытам у грамадзянскую вайну,—тав. Сталін прымаў заўсёды асабісты і непасрэдны ўдзел ва ўсіх пытаньнях, звязаных з тэхнічнай рэканструкцыяй арміі, яе пераўзбраеньнем на новай тэхнічнай базе.

Што-ж мы маем у галіне тэхнічнага аснашчэньня арміі на даны момант?

Пачнем хаця-б з кулямётнага ўзбраеньня. Наша Чырвоная армія яшчэ да 1928 году ў кулямётным узбраеньні ня мела нічога, апроча добрага танкавага кулямёту, старога „Максіма“ і то параўнальна ў невялікай колькасьці. Сваёго ручнога кулямёта Чырвоная армія ня мела і на яе ўзбраеньні знаходзіліся розныя замежныя сыстэмы (Шош, Льюіс і Кольт). Усе гэтыя кулямёты ўяўлялі сабой ня толькі тэхнічна пастарэлыя тыпы, але былі расстраляны, ня мелі патрэбнай колькасьці запасных частак і наогул уяўлялі сабой малабаяздольную зброю. Горш за ўсё было тое, што ў нас ня было сур'ёзнай, моцнай збройнай базы.

У рэзультате работы ў гэтай галіне мы маем свой ручны кулямёт, які не адстае ад сучасных замежных узораў, авіяцыйны кулямёт, танкавы кулямёт і свае кулямётныя зенітныя ўстаноўкі. Больш таго: у працэсе канструктарскай вынаходніцкай работы па стралковым і кулямётным узбраеньні, мы стварылі магутныя кадры спэцыялістаў майстраў—збройнікаў, тэхнікаў, маладых інжынэраў, якія займаюцца далейшымі досьледамі ў гэтай галіне. Як я ўжо гаварыў, ад старой арміі нам не засталося канструктарскіх кадраў. Мы сабралі іх на асобных заводах, галоўным чынам, са старых збройных майстроў, тэхнікаў, рабочых, арганізавалі іх, дапамаглі ім у цяжэйшай рабоце, далі ім сваю камуністычную, тэхнічна-пісьменную моладзь. У выніку мы стварылі такую высокую кулямётна-збройную культуру, якая, бяз усякага пераўвядзеньня, дае нам магчымасьць вырашаць усе пытаньні, якія стаяць перад Чырвонай арміяй у тэхніцы стралковай справы. Зараз мы маем самазарадную вінтоўку, маем некалькі ўзораў аўтаматычнай вінтоўкі, кулямёта-пісталета, аўтаматычнага пісталета і г. д.

Яшчэ горш стаяла справа ў Чырвонай арміі з артылерыйскім узбраеньнем.

Наша становішча ў гэтай галіне было ня менш цяжкім, чым у стралковым і кулямётным узбраеньні. Там, сярод старых рабочых кадраў—збройнікаў мы здолелі адшукаць рад таленавітых вынаходнікаў—самародкаў, нахштат Токарава, Дзехцэрова, вакол якіх аб'ядналіся нашы маладыя камуністычныя тэхнічныя кадры.

За гэты час мы мадэрнізавалі нашу старую артылерыю, дабіўшыся ад яе такой магутнасьці (па даласнасьці і ўбойнасьці), што яна цяпер не адстае ад збра-

пайскіх узораў. Мы стварылі (г. зн. сканструявалі і паставілі на вытворчасць) свае новыя сістэмы цяжкай артылерыі, мы паставілі на вытворчасць новую сістэму знітнай артылерыі. Мы стварылі (г. зн. сканструявалі і паставілі на вытворчасць) дробна-каліберную артылерыю. Мы зараз маем у вайсковых падраздзяленнях процітанкавую гармату, маем асобныя сістэмы для суправаджэння дробных падраздзяленняў пяхоты, і для барацьбы з кулямётнымі гнёздамі праціўніка на кароткіх дыстанцыях.

Апрача таго, у рэзультате работы нашых канструктароў, мы маем яшчэ большую колькасць розных новых артылерыйскіх сістэм, у тэй ці іншай ступені гатоўнасці, многія з іх ужо выпрабаваны і паказалі бліскучыя рэзультаты і зараз вырабляюцца на нашых заводах.

Чырвоная армія зусім ня мера танкавага ўзбраення. Нельга-ж было лічыць на самай справе танкавым узбраеннем тыя некалькі дзесяткаў танкаў, прытым розных марак, узораў, адбітых намі ў Дзянікіна, Урангеля, Юдзеніча і на іншых франтах, у белагвардзейцаў і інтэрвентаў у часе грамадзянскай вайны. Аднак, да 1929 году гэтыя некалькі дзесяткаў танкаў былі тымі адзінымі ўзорамі, на якіх „асьвечвалася“ і вучылася ўся Чырвоная армія.

Трэба было прымаць нейкія надзвычайныя меры. Труднасць заключалася ў тым, што да 1928 г. у нас ня было ні аўтамабільнай, ні трактарнай прамысловасці. Зусім відавочна, што мы ня мелі ніякіх тэхнічных кадраў, якія маглі-б вырасьціць нашу савецкую танкавую культуру. Таму нам прышлося стаць, і мы зрабілі зусім правільна, на шлях набывання замежных узораў. У рэзультате вялікага напружання сваіх сіл мы паставілі ў нас у краіне на вытворчасць сучасныя танкі. І ня толькі паставілі на вытворчасць, ня толькі стварылі танкавыя вытворчыя базы, але ўжо выхавалі на гэтай рабоце кадры кваліфікаваных канструктароў— т. т. Барыкаў, Лебедзеў, Таскін і інш.—і кваліфікаваных рабочых, якія, як і трэба чакаць, ужо далі нам некалькі сваіх арыгінальных канструкцый, ня ўступаючых вядомым замежным узорам. Мы цяпер ўжо можам без пераўвільчэння сказаць, што за гэтыя чатыры гады мы поўнасьцю асвоілі і на вытворчасці і ў арміі сучасную танкавую зброю.

Некалькі слоў пра авіяцыю. Наша авіяцыя ўжо ў 1928 годзе ня была слабай. У гэтай галіне мы вельмі многа працавалі раней і да пачатку першай пяцігодкі дасягнулі значных поспехаў. Але якасць нашых самалётаў і матораў у адносінах іх вышыннасці, грузапад'ёмнасці і радыусу дзеяння ўсё яшчэ адставала ад сусветнай авіяцыйнай тэхнікі. За гэтыя чатыры гады ў галіне самалётбудавніцтва мы зрабілі крок наперад. Мы стварылі авіяцыйную прамысловасць. Аднак, па якасці авіяцыйнай прадукцыі мы яшчэ не дагналі сучасную сусветную тэхніку. Як і раней, мы ўсё яшчэ адстаем у маторабудавніцтве. Аднак, у гэтым адставанні зараз няма ўжо нічога падобнага на тое, што было ў 1928 годзе. Да цяперашняга часу мы маем некалькі сваіх сучасных узораў авіяцыйных матораў, з якіх некаторыя ўжо ставяцца на масавую вытворчасць. Мы маем значна ўзмоцнены і ўзросшы кадры авіяцыйных канструктароў. У нас ёсць упэўненасць, што ў бліжэйшую пяцігодку мы выйдзем на ўзровень савецкай авіяцыйнай тэхнікі

і створым усе ўмовы для таго, каб быць у гэтай галіне ўперадзе іншых.

Зразумела, пяцігодка не прайшла міма нашых морскіх сіл. За гэтыя чатыры гады мы адрамантавалі ўвесь суднавы склад, правялі некаторую мадэрнізацыю нашых лінейных караблёў, умацнілі некалькі падводны флёт і ўмацавалі нашу берагавую абарону. Асабовы склад флёту значна вырас, кваліфікаваўся, умацаваўся ў аўладанні складанай морскай тэхнікай. За першую пяцігодку значна разгарнулася наша суднабудавнічая база.

Уся гэтая работа па тэхнічным пераўзбраенні Чырвонай арміі была нялёгкай ня толькі для нас, ваенных работнікаў, яна вельмі дорага каштавала нашай дзяржаве. Дзяржава затраціла на гэту справу немалыя сродкі. Я маю на ўвазе толькі выдаткі, звязаныя з аплатай, якая паступае на ўзбраенне рабоча-сялянскай Чырвонай арміі бяз уліку тых сродкаў, якія выдаткаваны на стварэнне вытворчай базы. Мы ў 1927—28 гадах на тэхніку тратылі ўжо вялікія сродкі. А вось для таго, каб зрабіць пераварот ва ўзбраенні нашай арміі, аб якім я дакладваў, трэба было выдаткаваць яшчэ значна больш. Гэта дала нам магчымасць тэхнічна рэканструяваць Чырвоную армію, зрабіць яе моцнай ня толькі большавіцкім духам, арганізаванасцю і дысцыплінай, але і сваёй савецкай ваеннай тэхнікай, у тым ліку такой складанай, як авіяцыя і танкі.

У самой арміі за мінулую пяцігодку адбыліся змены ў разьмеркаванні каманднага складу ў родах войск, у адпаведнасці з тэхнічнай рэканструкцыяй Чырвонай арміі. Так, у пяхоце колькасць каманднага складу некалькі зменшылася; тое-ж адбылося і ў кавалерыі. Наадварот, павялічылася колькасць каманднага складу ў артылерыі, танкавых і інш. тэхнічных войсках.

Палепшыўся сацыяльны склад камандных кадраў. Лік рабочых з 28 проц. у 1928 г. вырас да 40 проц. Палепшылася партыйная праслойка, якая вырасла з 55 проц. у 1928 г. да 61 проц. у 1932 г. Асабліва вялікі рост партыйнай праслойкі ў вышэйшых і старшых асноўных пасадах. Напрыклад, у артылерыі: у старшым камандным складзе партыйная праслойка з 15 проц. вырасла да 81 проц., у пяхоце— з 54 проц. да 88 проц., у браня-танкавых часцях яна роўна 100 проц.

Вялізарна вырасла партыйна-камсамольская арганізацыя РСЧА. Колькасць членаў партыі і камсамольцаў у 1928 г. складала 31,6 проц., а ў сучасны момант члены партыі і камсамольцы складаюць 59,4 проц. усяго асабовага складу арміі. Вырасла агульная культурнасць чырвонаармейцаў, камандзіраў і палітработнікаў. Выпрацавалася сістэма баявой падрыхтоўкі камандзіра і палітработніка ў войсках, пастаўлена марксыцка-ленінская вучоба начскаду на належную вышыню.

Створаны ўсе ўмовы для таго, каб кадры Чырвонай арміі былі годны тэй тэхніцы, якую дала сваёй арміі наша партыя і наша рабочая кляса пры пераможным завяршэнні першай пяцігодкі сацыялістычнага будавніцтва.

Ленінская крэпасць партыйных радоў—галоўная аснова нашых поспехаў.

# За што СССР змагаецца ў 1933 г.

Трэцяя сесія ЦВК Саюзу па дакладу тт. Молатава і Куйбышава абгаварыла народна-гаспадарчы плян на 1933 год, у аснову якога пакладзены тры ўстаноўкі, што дадзены студзеньскім аб'яднаным пленумам ЦК і ЦКК УсеКП(б). Гэты плян мае гістарычную значнасць, бо ён зьяўляецца плянам першага году другой пяцігодкі, у якую ўступіў СССР.

Асноўнай задачай нашай на 1933 год павінна быць—далейшы рост народнай гаспадаркі на аснове асаваення тых новых прадпрыемстваў і новай тэхнікі, якую мы стварылі за першую пяцігодку, далейшы рост на аснове значнага паляпшэння якасці ўсяе нашае работы.

## Прамысловасць

У 1933 годзе наша прамысловасць павінна даць прырост прадукцыі ў параўнанні з мінулым 1932 годам на 16,5 проц. Капіталаўкладанні ў прамысловасць запраэктаваны ў 10 мільярдаў 108 мільёнаў рублёў, гэта, прыблізна, на 1 мільярд рублёў больш, чым у мінулым годзе.

Значная ўвага аддаецца развіццю металургіі. У 1933 годзе мы ўвядзем у строй 15 домен, абсталяваных па апошняму слову тэхнікі, 45 мартэнаўскіх печаў, 15 электрычных печаў, 4 блюмінгі і 15 пракатных станаў.

Заданне металургіі — дабіцца выплаўкі 9 мільёнаў т чыгуну, выплаўкі 8,9 мільёнаў т сталі, выпуску 6,2 мільёнаў т пракату.

## А п л

Каменная вугалю ў 1933 годзе павінна быць здабыта 84 мільёны т. Гэта амаль на 30 проц. больш мінулага году. Значна разаўюцца новыя вугальныя раёны — Урал, Кузбас, Караганда, Падмаскоўны басейн. Упяршыню пачынаецца распрацоўка высокакаснага тварчэльскага вугалю ў Грузіі. Упяршыню пачне здабывацца вугаль Далёкае Поўначы. Запрадуе 70 новых шахт і звыш 100 шахт, закончаных, але недаробленых у мінулым годзе.

Нафта — гэта аснова механізацыі сельскай гаспадаркі. Гэта—пастаўшчык гаручага для нашых машын. У 1932 годзе было здабыта 22,2 мільёнаў т нафты, на 1933 год намечана здабыча 24,5 мільёнаў т.

У 1933 годзе мы павінны здабыць 17,7 мільёнаў т торфу, даўшы павялічэнне на 28 проц. у параўнанні з мінулым годам.

## Электрыфікацыя

Першы год другой пяцігодкі павінен даць 16,3 мільярды кілёватгадзін. Прырост у параўнанні з мінулым годам складае 3 мільярды кілёватгадзін. А ўсе электрастанцыі былой царскай Расіі і давалі за адзін год ня больш 2 мільярдаў кілёватгадзін.

## Хэмічная прамысловасць

У 1933 годзе хэмічная прамысловасць павінна вырасьці і даць па валавой прадукцыі 1 мільярд 839 мільёнаў руб. Прырост у параўнанні з мінулым

годам складае 17,9 проц. Павінна ўступіць у строй 27 аб'ектаў хэмічнай прамысловасці. Гэтым самым удвоіцца цэлы рад зусім новых вытворчасцяў і падрыхтоўваецца глеба для агульнага развіцця хэмічнай прамысловасці ў будучым.

## Лёгкая прамысловасць

Лёгкая прамысловасць павінна выпусціць прадукцыі ў 1933 годзе на 8,8 мільярдаў рублёў. Стварэнне ўласнай сыравіннай базы і ўласнай машынабудаўнічай базы для лёгкай прамысловасці дае магчымасць рушыць яе значна наперад.

Па тэкстылю наша краіна атрымае баваўняна-папяровай тканіны на 200 мільёнаў мэтраў больш, чым у мінулым годзе, абутку больш на 2 мільёны пар.

У 1933 годзе лёгкай прамысловасць павінна павялічыць сваю вытворчасць на 10 проц., даць дадатковай прадукцыі на суму каля 800 мільёнаў рублёў.

Асаблівую ўвагу лёгкай прамысловасць павінна звярнуць, побач з выкананнем пляну ў колькасных адносінах, на палепшанне якасці прадукцыі.

## Машынабудаўніцтва

Машынабудаўніцтва — важнейшая галіна для перабудовы ўсіх галін народнай гаспадаркі. Плян першага году другой пяцігодкі, вызначае выпуск прадукцыі машынабудаўніцтва на 1933 год на суму 6 з паловаю мільярдаў рублёў. Гэта на 1,2 мільярда рублёў больш чым у мінулым годзе. Павялічэнне прадукцыі на 22 з паловаю процанты ў параўнанні з 1932 г.

Выраб таварных вагонаў павінен узняцца з 17 тысяч штук у мінулым годзе да 34,4 тысяч штук у гэтым годзе (разам з прамысловымі вагонамі). Павялічваецца больш чым на 50 проц. выпуск таварных паравозаў. Будзе выпушчана 250 штук магутных паравозаў тыпу „ФД“ — паравоз, які можа везці цягнік у два разы большы, чым гэта робіць цяперашні паравоз.

Аўтабудаўніцтва давядзе выпуск машын да 40 тысяч штук. Для сельскай гаспадаркі выпуск машын разам з трактарамі павялічыцца больш чым на 300 мільёнаў супроць мінулага году.

Агульны выпуск трактароў дасягне 60 тысяч 500 штук. Выпуск збожжавых камбайнаў мы павялічваем да 12 тысяч штук.

## Сельская гаспадарка

Асноўнай задачай пляну на 1933 год па сельскай гаспадарцы зьяўляецца барацьба за высокую якасць сацыялістычнага земляробства на аснове рашучай барацьбы з кулацкімі, варожымі і шкодніцкімі элементамі, на аснове ачысткі саўгасаў і калгасаў ад чужых прымазаўшыхся і перарадзіўшыхся элементаў. Галоўная і цэнтральная задача — павышэнне ўраджайнасці.

Трэба ўзняць ураджайнасць па зернавых культурах на 13 проц., дабіўшыся ў сярэднім 8 цэнт-

нераў з 1 га. Па бавоўне ўзняць ураджайнасць на 8 процантаў, дабіўшыся ўраджаю 8 цэнтнераў з 1 га. Па ільну на 20 проц. альбо 2,4 цэнтн. з га.

Пасеўныя плошчы яравых культур вызначаны ў 95 мільёнаў га, азімых збожжавых — 38,5 мільёнаў га. У гэтым ліку пад лён — 2,3 мільёна га, пад буракі—1,2 мільёна га, пад бавоўну—2 мільёны 67 тысяч га, пад збожжавыя яравыя 63,1 мільёна га.

Колькасць буйнай рагатай жывёлы ў саўгасах і калгасных фэрмах трэба давесці да 8 мільёнаў 550 тысяч галоў, свіней—да 4 мільёнаў 900 тысяч галоў, авечак да 11 мільёнаў 45 тысяч галоў.

Колькасць машына-трактарных станцый павялічыцца з 2 тысяч 446 да 2 тысяч 768. МТС павінны ахапіць яравога пасеву 58 проц. усяго калгаснага пасеву.

На 1933 год заданне: трактарамі ўзараць трэцюю частку яравога кліну, сяць яравыя выключна сеялкаю, убраць машынамі коннай цягі тры чвэрці плошчы, убраць машынамі трактарнай цягі і камбайнамі шостую частку плошчы, маладзіць выключна маладзілкамі коннай і трактарнай цягі.

### Капітальнае будаўніцтва

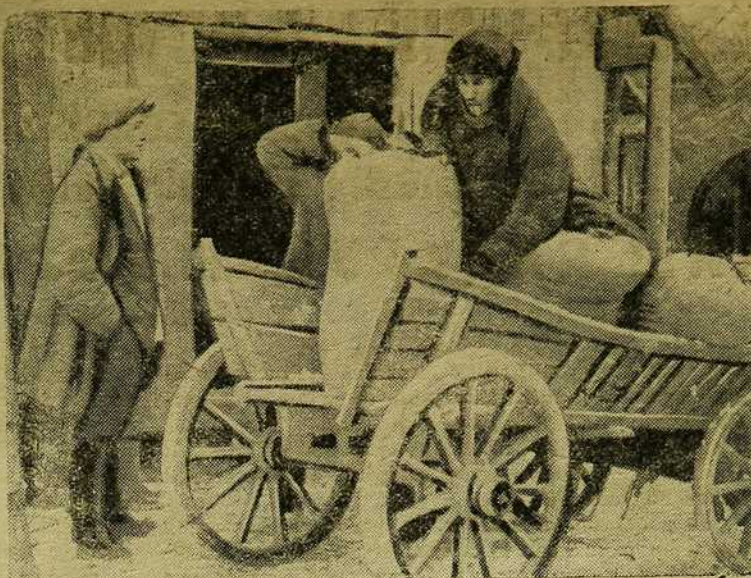
1933 год зьяўляецца годам вялікіх капітальных работ, у выніку якіх уойдуць у строй вельмі буйныя прадпрыемствы. Праграма капітальнага будаўніцтва па ўсёй народнай гаспадарцы вызначана ў 18 мільярдаў рублёў.

### Сабекошт і прадукцыйнасць працы

Важнейшай задачай 1933 году зьяўляецца асабніне новых прадпрыемстваў і новай тэхнікі. А гэта ставіць пытаньне аб выкананні якасных паказальнікаў, галоўнейшымі з якіх зьяўляюцца — павышэнне прадукцыйнасці працы і зніжэнне сабекошту. На гэты год заданне павялічыць прадукцыйнай працы ў прамысловасці на 14 проц., знізіць сабекошт прамысловай прадукцыі на 3,9 проц., знізіць сабекошт будаўніцтва на 15 проц.

### За далейшы ўздым матар'яльна-культурнага ўзроўню

Задачы 1933 году павінны вырашыць далейшы ўздым матар'яльна-бытавых умоў працоўных. Павя-



Засыпка насеннага фонду ў калгасе „Победа“ Пухавіцкага раёну.

лічэнне заробнай платы па ўсёй народнай гаспадарцы вызначана на 6,8 проц. і прамысловасці—на 9 проц.

Жыльёвае будаўніцтва прадугледжвае атрыманне новай плошчы каля 12 мільёнаў квадратных метраў, што дасць магчымасць забяспечыць новай плошчай звыш 2 мільёнаў чалавек.

Розьнічны таваразварот павінен узрасці на 22,5 проц. параўнаўча з мінулым годам, складаючы 49 мільярдаў руб.

Вызначаны рост лёгкай і харчовай індустрыі пашырэнне вытворчасці прадметаў шырсажыву, рост фондаў сацстраху, аховы здароўя, сеткі навуцальных устаноў пасьлядоўна разьвіваюць поспехі, дасягнутыя намі ў справе ўздыму матар'яльна-культурнага ўзроўню працоўных.

### Пасіліць рэвалюцыйную пільнасць

Выкананне пляну першага году другой пяцігодкі патрабуе не паслаблення, а пасілення барацьбы з клясамым ворагам, пасілення барацьбы з апартунізмам, асабліва з правым, пасілення рэвалюцыйнай пільнасці, пасілення магутнасці пралетарскай дыктатуры, усямернага ўмацавання і аховы сацыялістычнай уласнасці, патрабуе пасілення ўвагі да ўмацавання нашай абароназдольнасці.

**„Разгортвай, мацуй сацыялістычнае будаўніцтва, але адначасова мацуй абарону СССР—вось кліч. Сацыялізм павінен быць надзейна абаронены — вось наша задача“. ВАРШЫЛАЎ.**

# Калгас—апорны пункт абароны СССР

Ператворым Асоавіяхім у несакрушальны сталёвы рэзэрв Чырвонай арміі

## НАШ ПАДАРУНАК ЧЫРВОНАЙ АРМІІ

(Уваравіцкі раён)

Уваравіцкая арганізацыя Асоавіяхіму да 15 гадыны Чырвонай арміі прыходзіць са значнымі дасягненнямі ў сваёй рабоце.

Дырэктыва 3-га пленуму Асоавіяхіму СССР „Асоавіяхім—рэзэрв Чырвонай арміі“ знайшла свой адбітак ва ўсёй рабоце.

З 15 кастрычніка 1932 г. у раёне распачалася абарончая работа на вучэбных пунктах дапрызыўнікаў. З пачатку лістапада гэтая вучоба распачата на астатніх вучэбных пунктах.

23 снежня вучэбныя пункты скончылі сваю работу, ахапіўшы амаль што на 100 проц. усю моладзь 1911—12 г.г. нараджэння. Разгорнутая масавая праца на вучунктах садсаборніцтва і ўдарніцтва на лепшую баявую і палітычную падрыхтоўку, арганізаваныя камсамольскія ячэйкі на пунктах далі магчымасць атрымаць шэраг дасягненняў у рабоце к канцу работы вучэбных пунктаў.

Райсавет Асоавіяхіму атрымаў 490 чалавек новых членаў Асоавіяхіму, сярод якіх толькі членскіх і ўступных ўзносаў была спагнана 673 рублі. Падпіскі на вайсковыя і Асоавіяхімаўскія газеты было зроблена на суму 456 рублёў. На пабудову самалёту было сабрана каля 100 р.

12 брыгад дапрызыўнікаў удзельнічалі ў сельскагаспадарчых кампаніях.

Арганізаваныя васкрэсьнікі далі магчымасць вырзаць каля 200 кубаметраў лесу. На гэтай рабоце працавала каля 200 чалавек; 67 чалавек адгрукалі збожжа з базы „Заготзбожжа“.

Выходзячы рэгулярна насыценгазеты на вучунктах дапамагалі ў барацьбе за вайсковую дысцыпліну, бівалі сімулянтаў, гультаёў, давалі прыкладных перадавых лепшых ударнікаў-дапрызыўнікаў і камандзіраў. Гэтыя газеты, стаўшы сыгналазатарамі і арганізатарамі мас, далі магчымасць атрымаць шмат дасягненняў у рабоце вучэбных пунктаў.

## Узмацнім абарончую работу

(Клімавіцкі раён)

Ячэйка АСО калгасу „Ленінскі Шлях“ Клімавіцкага раёну распачала актыўную працу пасля перавыбараў. Новы старшыня—настаўніца т. Лазарэтава аддае вялікую ўвагу рабоце ячэйкі.

За апошні месяц ячэйка вырасла на 28 асоб і складаецца з 73 чалавек. У ячэйцы налічваецца 11 жанчын.

Ячэйка АСО прымае актыўны ўдзел у гаспадарча-палітычных кампаніях. У час адгрукі бульбы Ленінграду ячэйка АСО арганізавала ўдарную ра-

боту па абыйшоў міма і Варашылаўскай эстафеты. Як на самым пункце, таксама і па ячэйках Асоавіяхіму 10 студзеня 1933 году было накіравана 18 брыгад па правядзенню першага маршруту Варашылаўскай эстафеты па ячэйках Асоавіяхіму раёну. Гэтыя брыгады, складзеныя з лепшых ударнікаў вучунктаў, камандзіраў і камсамольцаў распаўсюдзілі білетаў 7-й лётарэі Асоавіяхіму на суму каля 30000 рублёў.

Брыгады дапамаглі ячэйкам АСО ў правядзенні перавучоты сваіх членаў, перавыбараў прэзыдыумаў ячэек АСО. У „Чабатовічах“, саўгасе УЗА, у Клепавіцах і іншых былі арганізаваны новыя ячэйкі Асоавіяхіму. Асобныя брыгады актыўна ўдзельнічалі ў збожжазагатоўках і іншых кампаніях па раёне. З гэтых брыгад заслугоўваюць увагі ўдарнікі загатоўкаў дапрызыўнікі Гольдзін, Зыкаў і кам-запасу Кавалёў.

29 студзеня 1932 г. з пункта была накіравана сумесна з райкомам КСМ 25 чалавек камсамольцаў па правядзенні Варашылаўскай эстафеты—сацыялістычнай пудзёўкі па распаўсюджванні білетаў 7-й лётарэі Асоавіяхіму па ячэйках АСО раёну. Гэтых білетаў па 192 пудзёўках было распаўсюджана на 2933 рублёў.

За час вучобы на пункце, праз правядзенне чытак газет, праз правядзімыя палітгадзіны, даклады прапрацоўку пастановаў студзеньскага пленуму ЦК і дакладу тав. Сталіна „аб рабоце на вёсцы“—усё гэта дало значны палітычны багаж дапрызыўнікам, які будзе выкарыстаны імі па абарончай рабоце ў калгасах, саўгасах, прадпрыемствах і сярод працоўных аднаасобнікаў.

Праведзеная абарончая работа ёсць лепшы падарунак Уваравіцкай арганізацыяй АСО для Чырвонай арміі ў дзень яе 15-цігадовага юбілею.

А. Кавіміраў.

боту па адгрукцы. Ударная брыгада членаў АСО працавала па апрацоўцы лёну. Сіламі ячэйкі ў 1932 г. засеяна і ўбрана ў фонд абароны 2 га бульбы. Адну тону бульбы здалі ў лік загатоўкаў, 4 тоны пакінулі на насенне, а астатняя продана Сельпо за 1544 руб., з якіх 40 проц., або 617 руб. пераданы ў райсавет АСО, а рэшта пайшла на набыццё працівагазаў, зброі і г. д.

Членскія ўзносы выплачваюцца сваячасова, запазычанае ліквідавана поўнасьцю.

Пры ячэйцы арганізаван гурток супроцьпаветранай абароны з 50 асоб. Гурток праводзіць заняткі кожны тыдзень. Наведваньне добрае. Зараз арганізуецца стралковы гурток.

Ячэйка АСО выпускае сваю насыценгазету раз у два тыдні. Выпісвае 100 экз. газеты „На варце“. Актыў ячэйкі праводзіць падрыхтоўчую работу па арганізацыі ячэек АСО ў калгасах „Герой Працы“, і „Пяцігодка“.

Уся работа ячэйкі праводзіцца па пляну і пад непасрэдным кіраўніцтвам і дапамозе партыячэйкі і сельсавету. Партыячэйка прымацавала да ячэйкі АСО партыйца—т. Сініцу—камандзіра запаса. Сярод членаў ячэйкі шырока разгорнута сацспарборніцтва. Добрая паказчыкі работы ячэйкі АСО калгасу „Ленінскі Шлях“ павінны быць падхоплены ўсёй асоавіяхімаўскай арганізацыяй.

Р. Зьмітровіч.

## АСОАВІАХІМАЎЦЫ—ПЕРАДАВІКІ ВА ЎСЁЙ РАБОЦЕ КАЛГАСУ

(Заслаўскі раён)

Ячэйка АСО пры калгасе „Чырвоны Захад“ Заслаўскага раёну з кожным днём дабіваецца новых поспехаў у абарончай рабоце. Ячэйка налічвае ў сваіх радох больш 60 чалавек калгаснікаў і 16 чалавек беднякоў і сярднякоў-аднаасобнікаў. Ваенныя заняткі праводзяцца рэгулярна—адзін раз у пяць дзён. Два разы ў месяц праводзяцца тактычныя заняткі і два разы—стралковыя. Ячэйка прэміравала сваіх ваенных кіраўнікоў па 20 руб. за іх ударную работу па навучаньні членаў АСО ваеннай тэхніцы.

Вялікая работа праводзіцца сіламі асоавіяхімаўскай ячэйкі па арганізацыйна-гаспадарчым умацаваньні калгасу, па выкананьні ўсіх абавязкаў перад дзяржавай. Ячэйка ўзяла на сябе абавязак вырубіць 100 кубамэтраў лесаматар'ялу, з якіх ужо за адзін вясковыя вырублена 32,77 куб. м.

Арганізаваны тры вясковыя Біробіджану. Сіламі ячэйкі пастаўлены тры пастаноўкі і вылучаны грошы таксама адданы ў карысьць Біробіджану, адначасова растлумачваючы працоўным сялянам сутнасьць ленінскай нацыянальнай палітыкі. Ячэйкай сабран попель для поля калгасу і на 15 студзеня ачышчана ўсё насенне для пасеву.

Ячэйка выклікала на сацспарборніцтва бліжэйшую ячэйку АСО калгасу „Новае жыцьцё“, каб і яна дапамагла калгасу вырубіць ня менш 100 кубамэтраў лесу, ачысьціць 1200 пуд. насення, рэалізаваць білетаў 7-й лётарэі АСО на 150 руб., паставіць на належную вышыню абарончую работу, прымаць самы актыўны ўдзел у падрыхтоўцы калгасу да вясновай сяўбы і інш.

Гэтых поспехаў ячэйка дамаглася дзякуючы аператыўнаму кіраўніцтву партыйнай ячэйкі, дзякуючы актыўнай рабоце членаў АСО—ударнікаў: Драчынскага Р., Судніка А., Радкевіча В., Раманоў-

скага і інш. Гэтыя таварышы сапраўды зразумелі важнасьць асоавіяхімаўскай арганізацыі ў абароназдольнасьці нашай краіны, а таксама і паўдарнаму змагаюцца за лепшую работу ўсяго калгасу.

Зьм. Р.



Наведваньне калгаснікамі чырвонай казармы.

Наша барацьба за мір—ёсьць адзнака нашай сілы, нашай моцы, упэўненасьці ў перамоце сацыялістычнага будаўніцтва ў мірнай абстаноўцы і нашай упэўненасьці ў ваеннай перамоце, калі хто-небудзь памкнецца на нашы граніцы.

# ЭЛЕКТРЫЧНАСЬЦЬ ПАЛЯГЧАЕ ПРАЦУ КАЛГАСЬНІКА

„Важнейшим элементом техниче реконструкцыі народнае гаспадаркі зьяўляецца стварэньне навейшай энэргетычнай базы, заснаванай на шырачайшай электрыфікацыі прамысловасьці і транспарту і паступовым унядрэньні электраэнэргіі ў сельскай гаспадарцы“.

(З рэз. XVII канфэрэнцыі ЎсСКП(б).

## Электрамалацьба і электрасіласаваньне на Віцебшчыне

Пабудова ў БССР першай Дзяржаўнай раённай электрастанцыі імя Сталіна (Асінаўская электрастанцыя—у 20-ці км. ад Воршы) дала магчымасьць забясьпечыць электрычнай энэргіяй ня толькі шэраг фабрык і заводаў нашай сацыялістычнай прамысловасьці, але і ў сельскай гаспадарцы.

Ужо ў першую пяцігодку шмат калгасаў і саўгасаў Віцебскага, Аршанскага, Дубровенскага, Шклоўскага і Магілёўскага раёнаў электрыфіцыраваны ад першай БелДРЭС.

За 90 кілёметраў саўгасы і калгасы Віцебшчыны па медзяному дроту атрымліваюць электрычную энэргію ад БелДРЭС, скарыстоўваюць яе для электрыфікацыі цэлага раду сельска-гаспадарчых работ.

Ужываньне электрычнай энэргіі для малацьбы, рэзкі сіласа, драбленьня жмыкі, рэзкі караньплодаў, саломы, вентыляцыі і асьвятленьня скотнікаў—ужо зараз значна аблягчаюць працу калгасніка і рабочага саўгасу.

Перавага электраматора перад іншымі відамі рухавікоў і ў сельскай гаспадарцы зьяўляецца відавочным фактам. Перш за ўсё трэба адзначыць, што электрычны матор бывае розных разьмераў і ў залежнасьці ад таго, якую працу трэба выконваць, мы падбіраем электраматор у чвэртку конскай сілы, ў палову конскай сілы, у 15 кон. сіл, у 50 і болей.

Электраматор лёгка пераносіцца або перавозіцца туды, дзе патрэбна электрычная сіла для выкананьня тых ці іншых работ. Яго ня трэба распальваць, як, напрыклад, лёкамабіль: трэба толькі ўключыць рубільнік (адным узмахам рукі) і электрычная энэргія прыводзіць у рух маторы, якія малоцьць, рэжуць сілас, гонты і г. д. і г. д. Электраматоры займаюць вельмі мала месца і бясьпечны ад пажарных здарэньняў. Гэта—станоўчыя адзнакі электраматора знадворнага характару.

Акрамя гэтага электраматор вельмі каштоўны тым, што працуе роўнамерна і з пэўнай хуткасьцю.

Калі мы малацьбу ўтвараем конным прыводам, або лёкамабілем, дык малацілка працуе няроўнамерна (конь пайшоў хутчэй, ціск пару зьмяніўся) у такім выпадку машына працуе з няроўным напружаньнем і таму хутчэй псуецца, патрабуе частага рамонту, зьмены сапсаваных часьцей.

Пры малацьбе цэпам—страты зерня дасягаюць 10-15 проц. ад абмалоту; конным прыводам—8 проц., пры малацьбе лёкамабілем, або трактарам страты дасягаюць ужо 3-4 проц., а калі-ж малаціць электраматорам колькасьць зярна, якое пападае з саломай у амет, і колькасьць раздробленага зерня складае толькі паўтары процанты.

Электрычны матор аслабляе значную колькасьць працоўнай сілы, якая патрэбна была для выкананьня той або іншай работы ручным спосабам.

У 1931 годзе сіласная кампанія і малацьба па Віцебскаму раёну былі выкананы ў тэрмін, аслабіўшы рабочую сілу, якая дапамагла сьваячасова справіцца з іншымі асьвённымі палявымі работамі.

У калгасе „Чарвякова“ у 1930 годзе малацілі збожжа конным прыводам, у 1931 годзе малацілі ўжо электраматорам (магутнасьць 7,4 кілёват). Кошт абмалоту 1-го цэнтнэра электраматорам амаль што ў 3 разы таней, чымся пры малацьбе конным прыводам.

Далей, пры працы электраматора па калгасу „Чарвякова“ мы аслабляем амаль што адзін працадзень паўтара каня на кожны цэнтнэр абмалочанага зьгата.

У выніку гэтага, па аднаму калгасу „Чарвякова“ у 1931 годзе ў параўнаньні з 1930 г., калі малацьба ўтваралася конным прыводам, была аслабана для іншых работ па гаспадарцы, дзякуючы электраматору, дзвесьці сорок два працадні і 157 конскіх дзён.

Вытворчасць працы электраматора ў 1 гадзіну больш, чым у 1,5 разы чым вытворчасць лёкамабіля. У той час, як электраматор наразае 26,6 цэнтнэраў сіласу ў гадзіну, лёкамабіль наразае за той жа самы час толькі 16,7 цэнтнэра сіласу.

Далей, пры працы электраматорам аслабляюцца машыніст і качагар, якія скарыстоўваюцца на іншай рабоце. Таксама мы эканомім высокакаштоўны апал (дровы), а пры трактары—нафту, рабочую і конскую сілу па падвозцы вады і апалу.

У выніку ўсяго гэтага, каштоўнасьць перапрацоўкі 1-го цэнтнэра сіласу лёкамабілем абыходзіцца даражэй, чым пры працы электраматорам.

Другая пяцігодка ставіць перад намі электрыфікацыю цэлага раду працэсаў у сельскай гаспадарцы і ў першую чаргу ў галіне жывёлагадоўлі. Гэта ставіць перад навукова-дасьледчымі ўстановамі задачу вывучэньня на канкрэтных аб'ектах як атрымаць максымум эфэктна ад спажываньня электраматору ў сельскай гаспадарцы.

Навукова-дасьледчыя ўстановы павінны адшукаць лепшыя мэтады работы і скарыстаньня электраматора з тым, каб гэты вопыт перадаць усім электрыфіцыраваным саўгасам і калгасам БССР.

Беряштэйн.





## ТЭХНІКА КАНЮ НЯ ВОРАГ

(З прамовы тав. С. БУДЗЁННАГА  
на 3-й Сэсіі ЦВК СССР)

У радзе калгасаў усё яшчэ пануюць абязьлічка і самацёк, ніхто не адказвае за становішча данага вучастку работ у цэлым, за становішча яго ўраджаю. Толькі ў рэдкіх выпадках работа МТС у калгасах будзецца па прынцыпу прымацаваньня людзей, інвэнтару і трактароў да вызначанага вучастку на ўвесь час палявых работ і ўборкі ўраджаю. Часта-ж бывае так. Бярэ верх, напрыклад, брыгадзір трактарнай брыгады, ён пачынае самавольна распараджацца і ламаць увесь плян, прадугледжаны для данага вучастка калгасаў. У другіх выпадках тое-ж робіць брыгадзір коннай брыгады. Між тым бяз унутранай увязкі арганізацыйных форм работы ўсіх вучасткаў парушаецца плян дзейнасьці калгаса ў цэлым.

Адсюль выцякае неабходнасьць замацаваньня вызначанай рабочай сілы і інвэнтару за даным вучасткам, і неабходнасьць штодзённага спалучэньня работы трактароў, коняў і рабочай сілы.

Дагэтуль у радзе вобласьцяў і раёнаў наглядаецца недаацэнка каня як цягавай сілы. Партыя і ўрад неаднакратна патрабавалі беражлівых адносін да каня, настойвалі на ажыццяўленьні раду мерапрыемстваў для разьвіцьця канягадоўчай гаспадаркі.

У невыкананьні гэтых указаньняў вінавата перш за ўсё агенатура кулака—апартуністы. Яны ігнаруюць вялізарнае зна-

чэньне каня для ўмацаваньня і ўздыму сельскай гаспадаркі, МТС вельмі часта або зусім грэбуюць гэтай роляй жывога цягла, або казённа падыходзяць да пытаньня. Яны абмяжоўваюць свае задачы выкананьнем заданьняў па трактарным узорваньні, не задумваючыся над тым, як будучь ажыццяўляцца падсобныя работы ў сельскай гаспадарцы. Між тым МТС абавязаны штодзённа клапаціцца аб кані, як падсобнай цягавай сіле, бо конная брыгада па сутнасьці справы дапаўняе трактарную, дапамагае лепш захаваць машыны. Спалучэньне гэтых двух відаў цягла ў працэсе сельска-гаспадарчых работ дазволіць дасягнуць значна большых вынікаў у зьніжэньні сабекошту прадукцыі, павышэньні якасьці апрацоўкі палёў, зьмяншэньні паломкі трактароў і нарэшце ў эканоміі астатняга сельска-гаспадарчага інвэнтару і прылад.

Кулак зразумеў, што трэба біць па кані, таму што ўшчэрб у конскай гаспадарцы прывядзе да разрыву паміж вытворчасцю трактароў і магутнасьцю трактарнага парку з аднаго боку і аднаўленьню цягавай сілы,—з другога. Дзяржплян павінен устанавіць патрэбнасьць у жывой цягавай сіле на бліжэйшыя гады ў адпаведнасьці з ростам паступленьня трактароў і аўтамашын у сельскую гаспадарку.

Мы маем каласальнае ўзмацненьне тэхнічнага аснашчэньня нашай рабоча-сялянскай Чырвонай арміі. Больш дасканалыя тэхнічныя сродкі барацьбы, якія ёсьць у нас, дыктуюць новыя запатрабаваньні, яны зьмяняюць ня толькі тактыку, але і ўвесь характар вядзеньня вайны. Сучасная вайна—гэта вайна манэўраная, больш рухомая, чым да гэтага часу. Раней самымі вялікімі танкавымі злучэньнямі былі танкавыя батальёны, якія ўпяршыню зьявіліся на французскім тэатры вайны. Зараз у арміях ужо ёсьць танкавыя, а таксама авіяцыйныя брыгады і карпусы.

Некаторыя таварышы задаюць незразумелае пытаньне: як-жа быць з коньніцай, куды дзюваць яе пры наяўнасьці такой высокай тэхнічнай базы сучасных арміяў?

Такія пытаньні сьведчаць аб тым, што вялізарная роля коньніцы ў будучай вайне сім-тым недаацэньваецца. Нашы правадыры, якія выхавалі Чырвоную армію—т.т. Ленін і Сталін, лепшыя стратэгі, лепшыя тактыкі і арганізатары арміі, заўсёды былі ў курсе апошніх дасягненьняў навуковай ваеннай думкі і заўсёды разумелі значэньне коньніцы.

**Тэхніка коньніцы ня вораг.** Насупроць, абапіраючыся на тэхніку, работа коньніцы набудзе нябачаны апэрацыйны размах, коньніца становіцца мацнейшым сродкам барацьбы нават у сучаснай вайне, адным з самых грозных і магутных войск.



# БОЛЬШ КЛОПАТУ АБ КОНСКИМ МАЛАДНЯКУ

Конскага маладняку ў нас вельмі мала і кожнага жарабка трэба вельмі цаніць. Пры кепскім кармленні і пры адсутнічанні догляду жарабок і ад добрых вытворнікаў ня можа сфармавацца ў буйнага, працаздольнага каня.

Ужо гадавалы жарабок пры нармальных умовах прадстаўляе сабой амаль дзеве трэці дарослага каня. Пагэтам у асабліва ўзмоцнена трэба карміць у першы год жыцця. Добры корм (авёс, вятрубі)—абавязковы. Сена павінна быць самай лепшай якасці—бавоае (клевер, люцэрна) і злакавае. Вельмі карысны карняплоды, у першую чаргу морква, затым буракі да 2-х клр. на галаву ўдзень. Балотнае, лясное (кіслае) сена для конскага маладняку шкодзіць. Такое сена бедна на зольныя матэрыялы, і маладняк можа хварэць рахітам.

Аўса трэба задаваць маладняку лёгкага тыпу ва ўзросце да года—да 2 клр. двухгадовым—да 2 з паловай—3 клр; маладняку цяжкага тыпу нормы дачы павінны быць павялічаны, прычым вельмі карысна сумесь з трох частак аўса, трох частак вятрубей і адной часткі макухі. Вельмі карысна даваць маладняку павараную соль (падсаліваць не асабліва смачныя кармы) да 10 гр на галаву ўдзень. Паіць трэба чыстай праточнай вадой—зімой яна павінна быць хатняй тэмпературы. Маладняк трэба штодзённа чысціць. Бяз чысткі маладняк кепска расьце, бо скура зьяўляецца да вядомай ступені і органам дыхання і выдзяленьня (пот). Забруджвань-

не парушае нармальную работу скуры. Чысціць трэба шчоткай, скрэбніца дапускаецца толькі для ачысткі шчоткі. Неабходны таксама догляд за капітамі, ачыстка і падрэзка іх, каб яны ня прынялі брыдкай формы і не папсавалі ў далейшым маладую жывёлу.

Памяшканьні для маладняка павінны быць светлыя, цёплыя і з дастатковай колькасцю паветра. Маладняк штодзённа павінен прагульвацца, для чаго неабходна пабудоваць невялікія загончыкі, куды і выпускаць маладняк. З 3-х, 4-х месячнага ўзросту маладняк трэба прывучаць к недаудку. Абыходзіцца трэба ласкава, ня крычаць і ня біць, інакш атрымаецца дзікі конь або як іх называюць „з норавам“. Для догляду за маладняком неабходна выдзяліць вопытных, знаёмых з конягадоўляй калгаснікаў. Добрасумленны брыгадзір-калгаснік не дапусьціць, каб ягоны маладняк кепска ўтрымоўваўся і карміўся. У выпадку, калі праўленьне мала зьявляе ўвагі на маладняк, ён павінен ставіць пытаньне на вытворчай нарадзе. Ён жа часта павінен раіцца з аграномам, зоатэхнікам і ветэрынарным урачом і, акрамя гэтага, чытаць спецыяльную літаратуру і газеты, каб азнаёміцца з вопытам другіх перадавых калгасаў і падзяліцца сваім.

Сведка грамадзкасць таксама абавязана сачыць за захаваньнем маладняку і выяўляць усе бяспынствы, якія мы маем яшчэ ў гэтай справе.

К. С.

## Як папярэдзіць апою каня

„Апою“—гэта народная назва для захворвання капіт пасля паення разагрэтага каня халоднай вадой. Прыметы захварвання наступныя: конь з сілаю перастаўляе ногі, капіты гарачыя на вобмацак. Пры націсканьні, ці пастукваньні па капітах—жывёла праяўляе знакі моцнай болі. Захвораюць або адны пярэднія, або адны заднія, або ўсе чатыры канечнасці разам. Унутраная тэмпература цела звычайна моцна павышана, пульс і дыханьне паскораны.

Пры адсутнасці належнага лячэння хвароба зацягваецца, прымае хранічны напрамак і нярэдка пераходзіць у нязлечную форму і калечыць капіты аблучваннем капітнай косткі, плоскападэшвеннымі капітамі, намінкамі і г. д. Коні часта выбываюць з строю на 11 і больш дзён, а часам застаюцца няпрыгоднымі для работы на ўсё жыццё.

Прычынай рэўматычнага запалення капіт, акрамя апою (г. зн. паення разагрэтага каня халоднай вадой) зьяўляецца скармліваньне неадпачыўшых, моцна ўспацеўшых коняў канцэнтраванымі кармамі (аўсом, ячменем), асабліва, калі гэтыя кармы даюцца зусім свежымі і недастаткова вытрыманымі, а таксама сьвежана недастаткова вытрыманага клевера.

Каб папярэдзіць зьяўленьне вострага рэўматычнага запалення капіт, неабходна арганізаваць правільнае скарыстаньне каня ў саўгасе і калгасе. Неабходна рашуча ліквідаваць зьязлічку, ураўнілаўку ў рабоце і ў доглядзе за канём. Усяк заахвочваць добрыя беражлівыя адносіны да каня. Увесці сацыялістычныя формы працы (соцсаборніцтва, ударніцтва), зьдзельную аплату працы.

Коні, якія прышлі з цяжкой работы, моцна зама-рыўшыся, спацелья,—да ўводу іх у памяшканьне

зрабіць масаж ног саламянымі жгутамі. Масіраваць ногі трэба знізу ўгару супроць шэрсці. Разагрэтых коняў нельга паіць, не адпачыўшым пасля работы коням нельга даваць канцэнтраваных кармоў. Нельга даваць коням надмернай нагрукі. Трэба клапаціцца аб правільным кармленні і эксплёатацыі каня.

Пры захворваньні каня вострым рэўматычным запаленнем капіт неабходна зараз-жа вызваліць каня ад работы, паставіць у цяністае месца, або ў добра праветрываемае памяшканьне на мяккім грунце. Хворыя капіты трэба намазаць белай глінай, абвязаць мяшочнай матэрыяй, або проста старым мяшком і час-ад-часу паліваць халоднай вадой. Хворага каня неабходна паставіць на дыету, не даваць зернавога корму і абмежаваць дачу вады на працягу першых трох дзён да 1/2 вядра ў суткі. З мэдыкаментаў можна раіць на працягу першых трох дзён падскурнае ўспрыскваньне арэкаліна (0,03 на 5 куб. см. дыстыляванай вады) і даваць унутр саліцылава-кіслы натр па 20 гр на прыём 2 разы ў дзень. Штодня рана і ўвечары рабіць паўгадзінныя праводкі хворага каня па мяккаму грунту. Ногі трэба расьціраць саламянымі жгутамі, папярэднія апырскаўшы іх шкпінарам з сьпіртам, або халоднай вадой (у адносіне 1:10).

Строгае ўжываньне ўсіх паказаных мерапрыемстваў зьнізіць захворваньне коняў апою, а сваячасовае лячэнне скароціць час хваробы і зьявдзе да нуля выпадкі бракоўкі коняў ад гэтага захвараньня.

Л. Ф.

## СЫМОН БЯЛОЎ

(Апавяданьне Мік. Цэлеша)

Мар'я Сіякова, як і заўсёды, была заклапочана хатняй работай. Яна зусім і не дагадвалася аб тым, што рабілася на агульным сходзе калгаснікаў. Мар'я не пачула нават, як сусед пастукаў у вакно.

— Мама! Цябе нечага Мікіта кліча,—крыкнуў сямігадовы Міколка.

Мар'я падышла да вакна, выціраючы аб хвартух рукі і запыталася:

— Ну, што табе трэба, Мікіта?

— Асаблівага нічога,—пачаў ён з уласнай яму бязхітрасьцю.—На сход табе трэба. Там прыехалі Сымона лаяць... Пытаюцца, як ён у калгас пралез.

— Майго Сымона?!—здзівілася Мар'я.

— Аняго—чыйго...

— Во, ліханька на іх! От надумалі...

Яна яшчэ штосьці хацела сказаць, але Мікіта адышоўшы быў ужо ад вакна; тады Мар'я накінула на плечы чысьцейшую кофту і хуценька пабегла на сход.

... Школа гудзела дзесяткамі мужчынскіх і жаночых галасоў. Гаворка калгаснікаў злівалася ў агульны незразумелы гуд, нібы пчолы ў вульлі, і праз адчыненыя дзверы вырвалася на вуліцу.

Усе былі ўжо сабраўшыся. Чакалі толькі Мар'і Сіяковай, нібы вінаватай у скліканьні гэтага сходу.

— Ідзі вунь туды, да стала,—гукнуў Мікіта, калі Мар'я пераступіла парог у школе.

— Хадзі бліжэй сюды, Сіякова!—паклікаў старшыня калгасу.

Мар'я праціснулася праз натоўп калгаснікаў і застыгла ў нярухомасці, прабіваючы вачыма старшыню калгасу і прадстаўніка райкалгасаюзу.

— Як ваша прозьвішча і імя?—запытаў прадстаўнік райкалгасаюзу Новабораў.

— Мар'я Бялова, па першаму мужу Сіякова.

— Вы даўно ў калгасе?

— Тры гады.

— Сымон Бялоў ваш муж?

— А той чый-жа?! Вядома мой.

— А дзе ваш першы муж?—пытаўся далей Новабораў.

Мар'я ўздыхнула цяжка і нейкім нясьмелым, цягучым голасам адказала:

— Памёр...

— Белапалаякі расстралялі,—дадаў старшыня калгасу.

— Расстралялі... Дзеці засталіся... Вышла замуж за гэтага рабочага,—працадзіла яна скрозь зубы.

Новабораў усміхнуўся.

— Чаго вы, таварыш?..—здзіўлена запыталася Мар'я.

— Таго, што муж ваш гэты Сымон ашукаў вас. Ён не рабочы, а манах, шкоднік калгасу...

Мар'я аж уздрыгнула ўсім целам.

— Манах?!.. Шкоднік?! Ашукаў... Што вы гэта гаворыце? Ды гэта ня можа быць!..

Прыкрая ўсьмешка прабегла ў Мар'і па твары. Злосьць ахапіла. Яна ніяк не магла згадзіцца з тым, што Сымон—шкоднік, манах.

Яна была ўпаўнена ў тым, што муж праўду ёй сказаў, што ён сапраўды рабочы, нават з вялікім,

больш чым дзесяцігадовым стажам. Калі-б ня верыла яна словам людзей ці самога Сымона, дык можна-ж паверыць картцы беспрацоўнага з біржы працы, у якой яна сама чытала, што „Сымон Аўдзеевіч Бялоў з вёскі Кірылаўкі, беспрацоўны, чорнарабочы, зарэгістраваны па трэцяй катэгорыі на біржы працы“.

— Мой муж манах!?!—крыкнула яна зноў.—Як вы можаце так гаварыць, як вам ня сорамна? Я на вас...

— Вы, Мар'я, не хвалюйдзеся!—спакойна адказаў Новабораў.—Я спачуваю вам і ведаю, што вам цяжкі гэты ўдар, але... што-ж, калі яно так ёсьць. Што-ж зрабіць, калі ён і нас, калгаснікаў, таксама ашукаў.

Мар'я кінула погляд на калгаснікаў, шукаючы вачыма Сымона. Той стаяў пасярод натоўпу, пабалеў у твары. Мар'і адразу кінулася трывога на твары Сымона.

А Новабораў гаварыў далей:

— Калі вы нам ня верыце, дык яму павінны паверыць. І мала таго, што ён манах, але хацеў калгас разбурыць, ваша жыццё. Грамадзянін Бялоў!—зьявруўся ён да Сымона.—Прызнайцеся хоць жонцы.

Сымон закратаўся ў натоўпе. Дробнымі нясьмелымі крокамі падыйшоў бліжэй да стала і скрозь зубы адказаў:

— Так... праўду тут гавораць, Мар'я...

Мар'я стаяла аслупянеўшы, як прыкутая да падлогі, ды абводзіла тупым позіркам вачэй прэзідыум сходу і мужа. А злосьць атрутнай гадзінай усё больш падступала да сэрца. Яна ня слухала ўжо, што гаварыў далей Сымон. Брыдка было ёй слухаць чалавека, які ашукаў яе, ашукаў усіх калгаснікаў.

— І так, таварышы,—прагучэў голас Новаборава,—твар клясавага ворага высвятлен. Бялоў шкоднік калгасу, падгаварваў калгаснікаў, каб ня сеялі лён, каб не праводзілі ачыстку насення...

На хвіліну ўсталявалася цішыня ў школе. А потым хтосьці падаў голас:

— Што-ж тут больш тлумачыць... Усё зразумела... Бялоў ня наш...

Гэтую думку падхваціла некалькі галасоў.

— Правільна. Ня наш.

— Жанчыну ашукаў і ўсіх нас калгаснікаў.

— Выключыць з калгасу і ўсё, хай не перашкадае нашаму жыццю.

Мар'я ўскінула вочы ўгору, потым злосна паглядзела скрозь сьлёзы на Сымона. Сьціснула зубы і яшчэ бліжэй прытулілася сваёй шчакой да шчакі сына. Думкі цяжкія паплылі Мар'і ў галаву.

„Ён мяне ашукаў... І чаму я раней не зразумела гэтага? Чаму я верыла яму, так сьлепа верыла, а ён... сьмяяўся з мяне“.

— Дарагі мой сыноч!—прамовіла яна і яшчэ бліжэй прыціснула да сябе сына.

Яна зноў кінула зіркам на Сымона і зараз-жа адвярнула.

„Клясавы вораг“—праляцелі ў галаве словы Новаборава.

З гэтай думкай Мар'я выбегла на вуліцу, трымаючы на руках сына. Бегла захлапаючыся ад сьлёз і злосьці. Мазгі гарэлі ад думак. Людзі спыняліся

на дарозе, здзіўлена глядзелі на Мар'ю. Прыбегла ў хату, схпіла чамаданчык Сымона і выкінула яго на двор. Потым пачала выкідваць астатнія Сымонавы рэчы. Сын глядзеў на Мар'ю і плакаў...

— Ня плач, дзетачка... Ня плач...— супакойвала яна.

Выкінула ўсе рэчы Сымона і села на парозе. Сымон у гэты момант паказаўся ў варотах.

— Вон!.. Вон, зьмяя падкалодная! Ты сасаў спад цішка маю кроў і мернуся разбурыць жыццё!

— Мар'я...— паспрабаваў прасіць яе Сымон.

— Ага... Дык ты яшчэ маё імя памятаеш?

Мар'я кінулася з качаргой да Сымона. Пачалі зьбірацца ішоўшыя са сходу калгасьнікі. Сымон схпіў свае рэчы і пабег уздоўж вуліцы.

— Вон, каб твайго і сьледу тут ня было,— крычала яму ўсьлед Мар'я.

Паўлюк Кавалёў.

Астрэйка Анатоль.

## Ліст з калгасу

Адчокаў гадзіньнік дзьве,  
На цыфэрбляце —  
стрэлак трыкутнік...  
Ціха ўваходзіць — ідзе да мяне  
Пашталён —  
з газетнаю купай.

Ліст падае ў чырвоным канвэрце  
І... ўспамінаецца жытняя шыр...  
Любыя, гэта з калгасу, паверце,  
Піша мне брат брыгадзір.

І пачынаю заўзята чытаць: —  
Кожнае слова радасьць раджае.  
Піша Пятрусь мне:

„— Гэтымі днямі

Разьмеркаваньне пачнём ураджаю.  
На працадзень прыпадае больш,  
Як у мінулым калгасным годзе.  
Жыта ўрадзіла і добры авёс,  
Бацька зусім ужо задаволен.  
Ён успамінае жабрацтва гады,  
Як зімаваў з чатырма пудамі.

Прыдзе вясна —

да Яўхіма хадзіў,

Пазычаць на адплату —  
да ураджаю“.

Піша Пятрусь мне:

— Калі ты, Паўлюк,

У госьці да нас залучыш?  
Мы зажылі, як нідзе ня жывуць,  
Радасна, сьмела, кіпуча.  
Ты не паверыш!..

Калгас, — расьце

Учора Лявон і Ёван уступілі.

Кажуць: „Даволі аднымі зьнібець  
І пазіраць вачыма тупымі...“

...Маленькі ліст,

і нязграбныя літары

І... ўспамінаецца жытняя шыр...

Болей упартасьці,

болей 'шчэ зьлітнасьці,

Мой дарагі

брат брыгадзір!

## Мацней, таварыш!

Усьмешкі праплылі па твары  
цераз вірлівых дзён плячо;  
мацней, таварыш,  
жывей, таварыш!  
чэкань  
непераможнай сілы крок.

Гарыць зьвяззда ў зялёных шлёмах,  
сьмяецца сонца на штытох.  
Глядзі Парыж,  
Нью-Ерк  
і Вена! —  
вось армія бальшавікоў.

Пятнаццаць год  
упартых,  
слаўных  
вітай, савецкая зямля;  
агнём гараць сьцягі над краем —  
дзень арміі  
— рабочых і сялян.

Шарэнгай  
маналітнай  
кочаць,  
а пад галінкамі брывей  
гараць сьмяюцца вочы  
за вёсны, сонца прыгажэй.

І вось вазьмі ты іх загадам..  
а хай вайна разавіць рот,  
ушчэнт раздаваць злую гадзіну  
Амэрык сытых і Эўроп.

Глядзі!  
Ускач ліхая коньніца...  
ня рысьсю мчыцца,  
а ў галёп...  
Здавайся,  
падай зграя німац,  
калі ў нас шаблі на гало.

Мацней, аркестры, туш іграйце,  
грымі у тахты барабан;  
з нас кожны кулямётчык-спайпэр  
у арміі—рабочых і сялян.

Памножым сілу мы і вопыт  
на тэхніку апошніх дзён.  
Ня рыпайся-ж Парыж, Эўропа,  
як бруд з шляху свайго зьмяцём.

Таму вось праплылі па твары  
ўсьмешкі цераз дзён плячо.  
Мацней, таварыш,  
жывей, таварыш!  
Чэкань непераможнай сілы крок!

# Барацьба за ўраджай—важнейшая задача ў падрыхтоўцы і правядзеньні веснавой сяўбы

## Усебеларускі Сьпіс Гоцару

*Замосілі ч сьпіс лепшых  
змагароў за сацыялістыч-  
ны ўраджай*

(Працяг, гл. № 3)

34) **Саўгас „Пагост“** Старобінскага раёну шмат увагі надае ўздыму ўраджайнасьці сваіх палёў. У саўгасе разгорнута вялікая работа па збору попелу. Пасеўная плошча поўнасьцю была забяспечана ўгнаеньнем. Праводзілася штодзённая барацьба за палепшаньне якасьці апрацоўкі глебы.

У выніку гэтага саўгас дамогся вялікіх посьпехаў у справе падняцьця ўраджайнасьці.

У 1932 годзе ён атрымаў з 1 га азімага жыта 9,9 цнт, азімай пшаніцы 11,5 цнт, ячменю 10,4 цнт і аўсу 6,5 цнт.

35) **Калгас „Чырвоны Пуділавед“** Заслаўскага раёну ідзе ў першых радох раённых змагароў за сацыялістычны ўраджай. Калі ў мінулых гадох у калгасе былі вельмі мізэрныя ўраджаі, дык у 1932 годзе яны значна павысіліся.

Так у 1932 годзе 1 га жыта даў 10,6 цнт, ячменю 8 цнт і бульбы 110 цнт.

Па выкананьні абавязкаў перад пралетарскай дзяржавай калгас ідзе ў першых радох у Старобінскім раёне. Усе віды заготовак выкананы поўнасьцю і ў тэрмін.

Зараз паўдарнаму праходзіць падрыхтоўка да пасеўкампаніі, вядзецца збор попелу, рамонт інвэнтару, працуюць гурткі аграэхнікі, што будзе спрыяць уздыму ўраджайнасьці ў 1933 годзе.

36) **Калгас „Якаўлева“** Тураўскага раёну правёў вялізарную работу па ўздыму ўраджайнасьці ў 1932 годзе.

Дзякуючы ўнядреньню аграэхнікі ва ўсе працэсы апрацоўкі глебы ўраджай у 1932 годзе з 1 га дасягнуў наступных паказчыкаў: ячменю 13,4 цнт, жыта 12 цнт і бульбы 120 цнт з 1 га.

37) **Камуна „Прагрэс“** Лёзьненскага раёну значна павысіла ўраджайнасьць. У камуне шырока разгортаецца работа гурткаў па аўладаньні аграэхнікай.

Зьвернута асабліва ўвага на апрацоўку глебы, у выніку чаго ўраджаі ў 1932 годзе значна павысіліся. З 1 га ячмень дае 9,2 цнт, авёс 14 цнт і грэчка 8 цнт.

Камуна ідзе ў першых радох па выкананьні ўсіх абавязкаў перад дзяржавай і арганізацыйна-гаспадарчаму ўмацаваньню.

## Выкарыстаць усе мясцовыя рэсурсы на ўгнаеньне

Партыя і ўрад зьвяртаюць асаблівую ўвагу на задачу павышэньня ўраджайнасьці. Гэтая задача зьяўляецца галоўнай і ў гэтую веснавую сельска-гаспадарчую кампанію.

Угнаеньне адыгрывае рашаючую ролю ў справе павышэньня ўраджайнасьці нашых палёў. Галоўнейшых угнаеньняў—гною і штучных угнаеньняў нашы сацыялістычныя палі атрымліваюць далёка не ў дастатковай колькасьці. Таму надзвычайна важным зьяўляюцца мерапрыемствы па мабілізацыі ўсіх унутраных рэсурсаў нашай сельскай гаспадаркі і скарыстаньні ўсіх магчымасьцяў для ўгнаеньня магчыма большай плошчы пад пасеў. А гэтых магчымасьцяў у кожным саўгасе і калгасе, у кожнай аднаасобнай гаспадарцы ёсьць шмат.

У кожнай гаспадарцы ёсьць розныя адкіды і непатрэбныя матар'ялы, якія забруджваюць памяшканьні, двары і г. д. Розны сапсаваны корм, сажа, попел, сьмецьце з панадворку і вуліц, птушыны памёт, косьці, кастрыца ільну і пянкі, лісьця, рознае быльлё, мох, бур'ян і г. д.—усё гэта марна гніе, гніе. Між тым гэта надзвычайна каштоўны матар'ял для ўгнаеньня нашых палёў.

Птушыны памёт асабліва багаты такімі пажыўнымі матэрыямі, як азот і фосфар. Лепшым памётам лічыцца галубіны і курыны. Некалькі горшым зьяўляецца памёт гусей і качак.

Птушыны памёт трэба абавязкова зьбіраць і захоўваць у сухім выглядзе. Перад скарыстаньнем сухі птушыны памёт пераціраюць у парашок, які раскідваюць па полі роўнамерна ў колькасьці 6—15 цэнтнэраў на 1 га ў залежнасьці ад складу памёту. Раскіданы памёт абавязкова заворваць.

Вельмі добра з птушынага памёту гатовіць жыжку для паліўкі гародных расьлін. Жыжку гатуюць так: бяруць старыя бочкі, укапваюць іх у зямлю і на палову насыпаюць птушыным памётам, пасля чаго наліваюць іх вадою амаль да верху і штодзённа перамешваюць 3—4 разы. Жыжка гатова праз 2—3 тыдні. Перад скарыстаньнем яе разводзяць у 5—10 разоў вадою. Паліўку гародніх расьлін робяць пад вечар, у хмарнае надвор'е або пасля дажджу.

## Тав. Сьвічыкаў

Старшыня калгасу „Іскра“ (Плешчаніцкі раён), які перавыканаў усе абавязкі перад дзяржавай, узорна разьмеркаваў ураджай і паўдарнаму рыхтуецца да веснавой сяўбы. Калгас надае выключную ўвагу справе павышэньня ўраджайнасьці. Ужо вывезена 30 проц. гною і сабраны больш 100 цэнтнэраў попелу.



Попел зьяўляецца вельмі каштоўным каліевым угнаеннем (калі—у выглядзе поташу) і часткова фосфарна-кіслым. Найбольшая колькасць калія і фосфару знаходзіцца ў попеле травяных расьлін. Попел ліставых дрэў больш багаты каліем (да 10 проц.), чым попел хваёвых дрэў (да 6 проц. калія).

Попел добра дзейнічае на пяшчаных лёгкіх суглінстых і падзолістых глебах. Асабліва добра ўносіць попел пад бульбу, лён, канюшыну, кораньплады і гародніну. На 1 га кладзецца 6—8 цнт попелу з ліставых дрэў, 9 цнт з хваёвых або 3,5—5 цнт попелу з саломы. Пад ярыну попел трэба ўносіць за 2 тыдні да пасеву, адначасова заарайшы яго плугам на 1,5—2 вяршка.

Попел абавязкова трэба збіраць і выкарыстоўваць на ўгнаенне. Хаваць попел трэба ў сухім месцы, бо ад прамывання вадою попел псуецца і губляе сваю моц, як угнаенне.



Задача ільнавалакна калгасамі Пухавіцкага раёну.

Торф, калі ён зямлісты,—добрае ўгнаенне, нярэдка больш даступнае і дзяшовае, чым гной. Падрыхтоўваюць торф з восені, складваюць яго пасля выкопвання ў кучы каля аднаго мэтра ў шырыню і вышыню. У гэтых кучах—торф на працягу зімы прамярзае, робіцца пухкім, у яго пранікае паветра. Увесну і ўлетку торф прапітваецца вадою. Усякія шкодныя і агрутныя для расьліны матэрыялы, якія знаходзяцца ў сьвежавыкапаным торфе, з яго выходзяць у выніку праветрывання.

Добра праветраным торфам угнойваюць зямлю ў колькасці 600 цнт на 1 га. Калі торф зьмешаны з гноем, дык яго прымяняюць для ўгнаення ў палавіннай норме. Досьледы на супясчаных глебах паказалі, што ўгнаенне адным торфам ня ўступае гною, а разам торфу з гноем яшчэ больш павялічвае ўраджай, чым адзін гной. Ураджай жыта з 1 гектара па гнаі—20,25 цнт, па торфу—24,9 цнт і па торфу з гноем—25,2 цнт.

Лепш угнойваць торфам глебу пасля таго, як яго прапусьціць праз хлёў, як падсыціл, або прыгатаваўшы з яго кампост. Торф мае ўплыў на ўраджай некалькі гадоў.

Кампост рыхтуецца з розных адкідаў і непатрэбных у гаспадарцы матар'ялаў, якія перагніваюць і даюць пажыўную для расьлін матэрыю. Быльлё, сьмецьце, бур'ян, лісьце, сажа і г. д.—самы добры матар'ял для кампосту. Гэты матар'ял кладуць у кучу, старанна перамешваюць, паліваюць вадою, памыямі, гнойнай жываю і кідаюць перагніваць.

Хуткае і правільнае перагніваньне кампосту ўтвараецца на паветры, пры адпаведнай вільгаці і наяўнасьці матар'ялаў (торф, зямля) захоўваючых ад страты пажыўную матэрыю, якая накіпляецца пасля перагніваньня кампосту. Вельмі добра ў кампост дадаваць крэйду, у прысутнасьці якой арганічная маса кампосту больш хутка і поўна раскладаецца. Шмат карысьці дае дабаўка ў кампост попелу, які ў якасьці лужнай матэрыі можа зьнішчаць кіслотнасьць і адначасова ўзбагачаць кампост каштоўнай пажыўнай матэрыяй—каліем.

Кампост можна рыхтаваць у кучах на паверхні зямлі, калі для яго бяруць матар'ялы, якія хутка перагніваюць. У ямах рыхтуюць кампост з матар'ялаў, якія доўга перагніваюць (пустазелье, дзёран, косьці і г. д.) Для кампосту выбіраюць роўнае месца ў дзяньку, пры чым пад кучай робяць ток з гліны, або з каменяў, цэгля і г. д., каб пажыўная матэрыя з кампосту не вымывалася.

Кампостную кучу кладуць у 1,5—2 мэтра ў шырыню і каля 1 мэтру ў вышыню. Даўжыня кучы залежыць ад колькасці нарыхтаванага для кампосту матар'яла, які кладуць у кучу раздробненым і перамешаным. Час ад часу кампостную кучу пералапчваюць і паліваюць.

У залежнасьці ад матар'ялаў і ўмоў кампаставання—кампост можа быць гатовы або праз некалькі месяцаў, або праз 1—2 гады. У гатовага кампосту ўся маса робіцца пухкай і аднастайна цёмнага колеру.

Калі гаспадарка мае ў сваім распараджэньні такія багатыя азотам адкіды, як сапсаваная макуха, няўсходжае насенне лубіну, кроў забітай жывёлы і інш., дык яны могуць быць скарыстаны для мэт угнаення або шляхам кампаставання разам з іншымі сельска-гаспадарчымі адкідамі, або пры атрыманьні ў значнай колькасці яны могуць спэцыяльна гатавацца для мэт угнаення.

Неабходна зараз-жа ўсім калгасам, саўгасам і аднаасобным гаспадаркам прыняць самыя рашучыя меры да поўнага выкарыстаньня ўсіх унутраных рэсурсаў гаспадарак па ўгнаенні. Гэтым самым яны практычна будуць вырашаць задачу павышэньня ўраджайнасьці нашых сацыялістычных палёў у часе чацьвертай бальшавіцкай вясны.

Кудзінаў.

## Хваробы ільну і меры барацьбы з імі

Унядраючы агра-тэхніку ў шырокую практыку сацыялістычнага ільнаводзтва, неабходна памятаць і аб грыбных хваробах ільну, якія знішчаюць львіную частку сацыялістычнага ўраджаю. Грыбныя хваробы прыносяць нам штогод вялікія страты, якія складаюцца ў сярэднім (па папярэдніму падліку) ад 10 да 15 проц. ураджаю.

Пашкоджанасць ільну грыбнымі хваробамі адмечана ва ўсіх ільнаводчых раёнах. Пры гэтым у залежнасці ад кліматычных умоў, гатункаў ільну, прымянення агра-тэхнікі і іншых фактараў, яны наносіць розную шкоду. Апрача недабору ільну некаторыя хваробы, як, напрыклад, іржа або „мухаед“ і пабурэнне, або „ломкасьць сьцябла“—моцна адбіваюцца на якасці ільнавалакна.

Расьліны модна пашкодзаныя гэтымі хваробамі зніжаюць выхад валакна ад 20 да 40 проц. Нумарнасць валакна зніжаецца на 5-8 нумароў у залежнасці ад ступені заражэння ільна-саломы. Акрамя гэтага грыбныя хваробы вельмі зніжаюць моцнасць валакна.

Пры наяўнасці грыбных паразытаў зніжаецца на 20-30 проц. і ўсходжасць семя ільну, прычым значную ролю ў гэтым адыгрываюць бактэрыі. Семя ільну, якое заражана грыбнымі паразытамі, на від моцна адрозніваецца ад здоровага. Яно мае шаршавую паверхню, мутное на від, дробнае, недарэвітае і мае затхлы пах.

Заразы пачатак грыбоў у такім семні захоўваецца ў семяноўнай кажурцы, адкуль і пранікае ўнутр семіны. Семя гэта і зьяўляецца крыніцай распаўсюджвання заразы ў глебе. Кожная ільнаводчая гаспадарка, прыступаючы да засева, павінна папярэдне правесці якасць пасеўнага матар'ялу. Апошняя павінна быць пільна ачышчана на селяцы, трашчотцы і ільняным трыеры.

Пасья ачысткі неабходна даследваць насенне на ўсходжасць, гаспадарчую прыгоднасць, чыстату і заражанасць грыбнымі хваробамі. Пры наяўнасці заражанасці звыш 30 проц., семя патрэбна бракаваць і недапушчаць да пасеву. Чыстата насення павінна быць ня менш 98-99 проц., бяз усякага сьмецьця і семя сорных расьлін.

Акрамя насення крыніцай заражэння ільна зьяўляецца таксама і глеба. Для больш паспешнай барацьбы з ільнянымі грыбнымі хваробамі глебы неабходна ўжываць правільны севазварот. У ільнаводных раёнах вядучай культурай павінен зьяўляцца лён. У правільна арганізаваным севазвароце лён павінен ісьці пасья клевера, вікі-аўса або пасья кораньплодаў і інш. культур.

Пры засеве ільну пасья пералічаных папярэднікаў заражанасць яго грыбнымі хваробамі значна зніжаецца. Так, напрыклад, лён пасеяны пасья клевера заражаецца на 10 проц., пасья бульбы—ужо на 25 проц., пасья жыта—на 45 проц. і, нарэшце, лён пасеяны 3 гады па ільну—быў на 78 проц. заражаны грыбнымі хваробамі.

Практыка калгасных і саўгасных гаспадарак паказала, што раннія засевы ільну даюць больш высокі ўраджай па параўнанню з познім і менш заражаюцца іржой. Пацвярджаецца гэта і трохгадовымі данымі Валакаламскага вопытнага поля.

Атрыманьне валакна найвышэйшай якасці залежыць і ад сваячасовага збору ўраджаю ільна. Збіраючы лён у раньня-жоўтай сьпеласці, ствараюцца ўмовы, менш спрыяючыя для развіцця грыбных хвароб ільну. Дзякуючы гэтаму апошнія сустракаюцца радзей і сьцябло такога ільну бывае менш заражоным у параўнанні з познім тэрмінам уборкі.

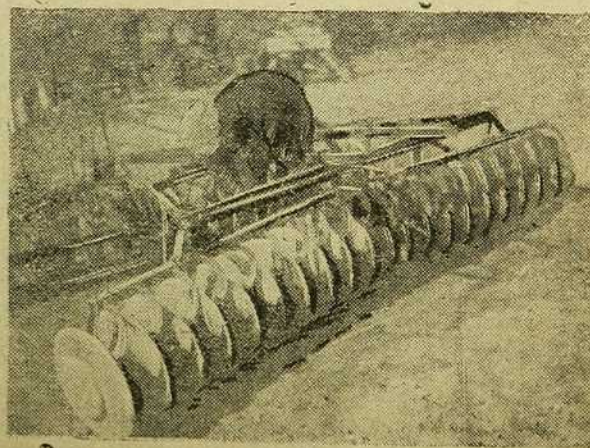
Пры перастой ільна—ільняная салом становіцца цёмна-бурай, больш заражана хваробамі, і валакно выходзіць больш грубым і менш моцным. Лён, сабраны позна ў большасці выпадкаў пападае ў час сушкі пад дождж, што таксама спрыяе развіццю грыбных хваробаў. Насенне ільну, сабранага ў раньня-жоўтай сьпеласці, бывае таксама менш заражана (36 проц.) у параўнанні з насеннем, сабраным у стадыі поўнай сьпеласці.

Вучасткі ільну з выразнымі прыметамі хваробы (пабурэнне сьцябла, падоўжаныя чорныя плямы іржы, рассыпчатая бурья плямы паліспоры і інш.) трэба збіраць у першую чаргу. Чакаць тэхнічнай сьпеласці ільну ня трэба, так як інакш заражэнне можа перайсці на здаровыя ільняныя засевы. Насенне ад хворых расьлін нельга зьмешваць са здаровымі, каб унікнуць заражэння ўсяго пасеўнага матар'ялу.

Адным з шырока даступных мерапрыемстваў для ільнаводчых калгасаў і саўгасаў у справе павышэння ўраджайнасці ільна зьяўляецца вапнаванне кіслых ападозеных глеб. Ільняныя грыбныя хваробы, якія знаходзяцца ў глебе, пасья вапнавання зьяўляюцца менш актыўна. Магчыма, што гэтыя хваробныя бактэрыі ад змены асяроддзя гінуць. Пры вапнаванні такіх глеб ураджай павышаецца на 19 проц. у параўнанні з кіслай (глебай, куды ня было ўнесена вапны.

Вапну лепш за ўсё ўносіць з восені пад зяблевую пахату. Пры гэтым неабходна вапнаванне вытвараць па паказанню агранома або бліжэйшай вопытнай станцыі.

Г. Б.



Рамонт дыскавай бараны ў саўгасе імя Крупскай.

## Падрыхтоўка памяшканьняў да ранніх веснавых апаросаў

Практыка мінулых гадоў паказала, што тэя савецкія сьвінагадоўчыя гаспадаркі, якія спаткалі ясну не падрыхтаванымі, панеслі вялізарнейшыя страты сьвінога пагалоўя, у выніку чаго недавыканалі сваіх плянавых заданьняў па здачы таварнай прадукцыі. Зараз, калі сьвінапагатоўе саўгасаў поўнасьцю забясьпечана рознастайнымі добра якаснымі канцэнтраванымі кармамі, асноўную ўвагу сьвінасаўгасаў неабходна звярнуць на падрыхтоўку памяшканьняў, у якіх магчыма было-б поўнасьцю захаваць парасят вясеньняга прыплоду, а таксама з поўнай падрыхтаванасьцю сустрэць масавы прыём і захаваньне прыплоду ранніх веснавых апаросаў. Ня глядзячы на тое, што тэрміны падрыхтоўкі сьвінарнікаў даўно скончаны, шэраг саўгасаў яшчэ да гэтага часу слаба, альбо зусім не падрыхтаваліся да зімоўкі. У сьвінарніках сьцюдзёна, вільготна, дрэнна працуе каналізацыйная сыстэма і вентыляцыя, дрэннае паветра.

Рашаючае значэньне пры захаванні прыплоду зімовых і ранніх веснавых апаросаў адыгрывае сухасьць сьвінарнікаў. Сухі сьвінарнік—парука здароўя сьвіней. Наадварот, сырыя сьвінарнікі зьяўляюцца асноўнай прычынай масавай гібелі маладняку і нават дарослых сьвіней. Сырасьць выклікае ў сьвіней нераўнамернае ахаладаньне цела, захворваньне дыхацельных ворганаў і рэўматызм. Сырасьць у сьвінарніку спрыяе працэсам розных загниваньняў і распаўсюджваньню хваробных мікробаў, якія выклікаюць цэлы шэраг заразьлівых хвароб у парасят. Крыніцамі вільготнасьці ў сьвінарніках служаць: выдзяленьне вадзянай пары пры дыханьні сьвіней і выдзяленьне сьвінямі мачы і калу (у сярэднім сьвінні за адну гадзіну кожная выдзяляюць наступную колькасьць вільгаці: маткі—14,5 гр, парасяты-сысуны—15 проц., падсвінкі 2-4 мес.—40 проц. і парасяты 4-8 мес.—60 гр.).

Шмат вільгаці пападае ў сьвінарнік знадворку праз вокны, дзьверы і дрэнна працуючую каналізацыйную сыстэму. Нарэшце, асабліва шмат вільгаці заносіцца ў сьвінарнік у час кармленьня, паення і часта практыкуемага мыцьця ў сьвінарніках парасячых кармушак і калідораў. Адсутнасьць добра правільнай каналізацыі і вентыляцыі ў сьвінарніку стварае вельмі нездаровыя ўмовы атрымання маладняку, ад чаго сьвінні таксама захворваюць і гінуць.

Засталіся лічаныя дні да таго часу, калі пачнуцца масавыя апаросы. Сьвінагаспадаркам трэба рашуча рыхтавацца, каб ня ўпусьціць моманту. У першую чаргу неабходна ацяпліць сьвінарнікі, для чаго трэба аглядзець столь сьвінарніка і там, дзе патрэбна, засыпаць апілкамі, торпам, лісьцямі

і інш., пры гэтым матар'ялы для засыпкі столь павінны быць абавязкова сухімі. З году ў год асабліва ў новых сьвінарніках сьцены часта даюць асадку, у выніку чаго атрымліваюцца вялікія шчыліны. Гэтка сьцены патрэбна хутка адрамантаваць тамбуры, прыгнаць дзьверы як у сьвінарніках, гэтак і ў тамбурах, ужываючы суровы парадак абавязковага зачынення за сабой дзьвярэй. Пабітыя вокны неабходна добра зашкліць і закітаваць. Пры гэтым, каб у сьвінарніку не памяншаць светлавую плошчы, ні ў якім разе не дапушчаецца пабітыя шыбы вакон забіваць фанерай, дошкамі, бляхай і г. д. У кожным сьвінарніку паставіць печы, праз сыстэматычную топку якіх падтрымліваць раўнамерную тэмпературу для парасячых матак 8—10°С, ад'ёмнасьць—6—8°С і для супаросных матак 4—5°С.

У мэтах барацьбы з вільготнасьцю і падтрыманьня ў сьвінарніках належнай сухасьці з адноснай нармальнай вільготнасьцю каля 75 проц. неабходна ў кожным сьвінарніку аглядзець вентыляцыйную сыстэму, якая-б забясьпечыла сьвіней у дастатковай колькасьці свежым паветрам. Па дадзеным амэрыканскага вучонага Кінга на адну дарослую сьвіньню трэба даць 40 кубамэтраў свежага паветра ў гадзіну. Таму за правільна працуючай вентыляцыяй у сьвінарніку трэба наглядаць з асаблівай увагай. Адрамантаваць каналізацыю ў сьвінарніку, праз якую-б жыжка хутка сьцякала з падлогі станкоў у жыжапрыёмнікі. Аглядзець падлогу станкоў і там, дзе будуць знойдзены прагніўшыя месца з застоем жыжы пад падлогай, з такіх месцаў неабходна папярэдне ўдаліць жыжу і дошкі ўкласьці на ўтрамбаную гліну. Найбольш радыкальным мэтадам барацьбы з вільготнасьцю ў сьвінарніках зьяўляецца выпасное кармленьне сьвіней у асобных сталюках, якія будуцца побач з матачным сьвінарнікам, ці ў тым-жа сьвінарніку; у апошнім выпадку паміж сталюкай і сьвінарнікам павінна быць зроблена глухая сьцяна. У такіх сталюках неабходна мець печку і падтрымліваць тэмпературу каля 3—4°С. Сталюка павінна мець сваю каналізацыю і жыжапрыёмнік.

Каб апарасіўшыяся маткі не давілі парасят, у кожным матачным станку трэба пабудаваць з жэрдак бар'ерчыкі на адлегласьці 30 см ад сьценак і падлогі станка. Для падкормкі парасят пад маткамі зрабіць падкормачныя аддзяленьні; апошнія робяцца так: сумежны станок дзеліцца папалам з разьлікам адзін станок на 2 гнязда. У гэтыя аддзяленьні з матачных станкоў прарэзваюцца лазы з разьлікам 35×40 кв. см.

А. Буткевіч.

Адказны рэдактар: РЭДКАЛЕГІЯ.