

Содержание. Состояние посевов и трав по БССР в апреле 1925 г. **А. Павлов.** Состояние посевов и трав по БССР на 15/V 1925 г. **А. П.** Состояние рынка БССР в апреле и первых двух декадах мая 1925 г. **А. К.** Обзор состояния промышленности и рынка труда БССР за март 1925 г. **А. В. Таблицы:** 1. Средние месячные кооперативные и рыночные цены за апрель 1925 г. 2. Средние месячные цены кооперативной и частной торговли за апрель 1925 г. 3. Обороты государственных торговых предприятий БССР по продаже за апрель 1925 г. 4. Обороты Райсоюзов по покупке и продаже за апрель 1925 г. 5. Обороты Рабочей Кооперации за апрель 1925 г. 6. Обороты Потребительских об-ств за апрель 1925 г. 7. Обороты госторговли и кооперации за март и апрель 1925 г. 8. Сведения о ценах на главн. товары по окр. гор. БССР на 21 мая 1925 г. 9. Конъюнктурная тов.—трансп. статистика за апрель 1925 г. 10. Учет валовой продукции промышл. заведений БССР за март 1925 г. 11. Работа, простой и прогулы в промышл. заведен. БССР за март 1925 г. 12. Рынок труда по отд. професс. группам за март 1925 г. 13. Рынок труда по отд. гор. БССР за март 1925 г. 14. Движение численности рабочих и служащих фабр.-заводской промышл. за март 1925 г. 15, 16, 17 и 18. Естественное движение населения в БССР за январь, февраль и март 1925 г.

Состояние посевов и трав по БССР

в апреле месяце 1925 года.

1. Порядок наблюдения за состоянием посевов и трав в текущем году.

Наблюдение за состоянием посевов и трав ведется в нынешнем году Центральным Статистическим Управлением по программе, сходной с прошлогодней, в течение всего вегетационного периода, начиная с выхода озимых посевов из-под снега до ухода озимых под снег, путем собирання сведений, по заранее рассылаемым формулярам опросных листов, о состоянии посевов на 1 и 15 число каждого месяца. Сведения о состоянии посевов собираются через статистическую агентуру на местах: районных статистиков и добровольных корреспондентов (последние преимущественно из числа сельских хозяев), а также через сельскую администрацию (сельсоветы) и отдельных ведомственных агентов, проживающих в сельских местностях, как-то: агроперсонал, заведующих совхозами, Райземкомиссии, местную агентуру Наркомфина, Госстраха, Хлебопродукта и низовой сельско-хозяйственной и потребительской кооперации. Кроме того, в целях достижения большей полноты сведений о состоянии посевов и трав и согласования оценок, получаемых из разных источников, при Районных и Окружных Исполнительных Комитетах организованы особые Экспертные Комиссии по оценке состояния посевов и трав, в задачи которых входит, главным образом, определение заключительной оценки посевов и трав по своим районам и округам, условий их произрастания и видов на урожай, на основе представляемых на рассмотрение последних местными статистическими органами (районными статистиками и Окружными Статистическими Бюро) сводок сообщений с мест на данный отчетный срок. В виду необходимости срочного получения сведений о состоянии посевов за отчетный период наблюдения, а с

5017 1925
Всучаўся!
Районны

2884

В. В. Делва

другой стороны, значительного запоздания большинства сообщений, особенно от добровольных статистических корреспондентов, посылающих свои сообщения исключительно почтой, не позднее четырех дней по истечении отчетного срока наблюдения, в округах составляется предварительная сводка сообщений, независимо от количества поступивших сообщений с мест, передаваемая в ЦСУ по телеграфу, и не позже двух недель по истечении отчетного срока—окончательная сводка всех поступивших сообщений о состоянии посевов за отчетный период, включая и запоздавшие сообщения, посланные с мест почтой. В силу изложенного выше, краткие обзоры состояния посевов и трав на 1 и 15 число каждого месяца, помещенные на страницах „Статистического Листка“¹⁾ и такие же обзоры в дальнейшем—необходимо считать предварительными.

Помещаемый ниже обзор составлен по данным значительно более полного числа сообщений с мест о состоянии посевов по выходе последних из-под снега и в течение апреля месяца этого года. В заключение необходимо отметить, что изучение предварительных сводок о состоянии посевов, составляемых главным образом по сообщениям ведомственной агентуры, надлежит считать несколько пониженными против действительности, что в дальнейшем обычно подтверждается оценками статистической агентуры, включаемыми, в виду запоздания в получении последних с мест, в значительной степени только в окончательную сводку оценок.

2. Характеристика состояния озимых посевов по выходе из-под снега.

Метеорологические условия нынешней зимы отличались целым рядом особенностей по сравнению с продолжительной, многоснежной и морозной зимой прошлого (1923/24) года. Зима текущего года отмечается, как малоснежная, с непрерывно чередующимися оттепелями и сравнительно теплой погодой: максимальное понижение температуры в центральной части Республики составляло до марта месяца—9° R., при максимально низкой температуре—22° R. за то же время в прошлом году.

Условия погоды первой трети зимы, ноябрь и первая половина декабря месяца, сопровождавшиеся значительным выпадением осадков в виде дождей, при отсутствии резких колебаний температуры, способствуют дальнейшему росту озимых и дают возможность выкутиться поздним посевам. Несколько хуже складываются условия погоды для озимых посевов в середине зимы, со второй половины декабря до второй половины февраля месяца. Отмечаемые в течение этого периода резкие колебания температуры, с непрерывно чередующейся сменой заморозков оттепелями, при отсутствии или крайне незначительном залегании снежного покрова, сопровождаются в отдельных районах северной и северо-восточной части Республики появлением ледяной корки. Условия погоды этого периода вызывают некоторое опасение за судьбу озимых, по дальнейшее течение зимы, сопровождавшееся выпадением снега в конце февраля и в марте месяце, при отсутствии сильных морозов (максимально низкая температура в марте месяце достигала в центральной части Республики—13° R.),—сгладили эти опасения. В конце третьей декады февраля в северной и центральной части Республики озимые посевы уходят под снег, оставаясь в течение всего зимнего периода открытыми только на крайнем юге—в Мозырском и южной части Бобруйского округов. Толщина снежного покрова к концу зимы, в середине марта месяца, являвшегося периодом наибольших снегопадов, в центральной части Республики достигает в среднем до 4-6 вершков, при снежном покрове в то же время в прошлом году 12-18 вершков, при чем продолжительность залегания снежного покрова нынешней зимой была весьма краткой: к концу марта месяца озимые посевы отмечаются повсеместно окончательно вышедшими из-под снега.

¹⁾ „Статистический Листок“ №№ 1, 2 и 3

Судя по состоянию озимых посевов к концу осеннего периода (на 15 ноября) прошлого года и ко времени выхода их из-под снега, условия зимнего покоя сменились для последних в нынешнем году в общем довольно благоприятно. Состояние озимых посевов, оцененное на 15 ноября прошлого года по пятибалльной системе по Республике в целом баллом 2,7 (близкими к среднему), характеризуется тем же баллом и к моменту выхода последних из-под снега.

Изменения, происшедшие в состоянии озимых в течение зимнего периода по отдельным округам, рисуются в следующем виде. (См. табл. № 1 стр. 6).

Как видно из таблицы № 1, в результате условий зимнего периода нынешнего года, если и наблюдается некоторое понижение состояния озимых посевов в северных—Полоцком и Витебском округах, вследствие сравнительно резких колебаний температуры и появления ледяной корки, то в южных—Бобруйском и Мозырском округах, страдавших от недостатка осадков, задерживавшего развитие озимых в течение осеннего периода, отмечается значительное улучшение состояния озимых посевов в середине зимы, как следствие выпадения осадков при сравнительно теплой погоде. Ко времени выхода озимых из-под снега состояние озимых посевов в течение зимнего периода выравнивалось и оценивалось по всем округам, как среднее или весьма близкое к среднему.

Если признать, что урожай озимых хлебов в значительной степени определяется условиями осенне-зимнего периода, то в этом отношении условия нынешней зимы для посевов, как видно из приведенных ниже сравнений оценок состояния озимых по выходе из-под снега за два года, оказались как по отдельным округам, так и по Республике в целом, значительно более благоприятными, чем прошлогодние, особенно в северном и южном районах Республики (См. табл. № 2 стр. 6)

К этому необходимо добавить, что размер обычных повреждений озимых посевов в результате зимы нынешнего года определяется в общем по Республике только в 0,9 проц. посевной площади последних, против 5,7 проц. повреждений в прошлом году. Особенно низкий размер повреждений посевной площади озимых отмечается, по сообщениям с мест, в юго-западных (Минском, Слуцком, Бобруйском и Мозырском) округах Республики, где процент поврежденной площади определяется от 0,1 до 0,4 проц., снижаясь по Мозырскому округу до нуля. Максимальный процент поврежденной площади в нынешнем году по отдельным округам составляет от 1,5 до 1,6 проц. против 9,1—14,7 проц. прошлого года.

Размер и причины повреждений озимых посевов по выходе из-под снега в текущем и прошлом году по отдельным округам рисуется в следующем виде. (См. табл. № 3 стр. 7).

Причины повреждения посевов в течение зимнего периода нынешнего года определяются, главным образом, в северной и центральной части Республики вымочками и выпреванием, а в южных округах—выдуванием посевов и отчасти засухой в течение осеннего периода прошлого года.

3. Характеристика состояния озимых посевов и трав к концу апреля месяца.

Начало наступления нынешней весны следует считать в общем ранним, особенно по сравнению с прошлым годом. Раннее наступление весны подтверждается тем, что оживление озимых посевов от зимней спячки в нынешнем году закончилось, не исключая и северных округов Республики, даже несколько ранее среднего времени выхода озимых из-под снега в прошлом году, а также в среднем почти на две недели бо-

лее ранним началом полевых сельско-хозяйственных работ нынешней весной, по сравнению с прошлым годом. Начало весны нынешнего года характеризуется значительным потеплением в течение апреля месяца: в центральной части Республики средняя температура за апрель месяц составляла $+5,6^{\circ}$ R., против $+1,8^{\circ}$ R. в том же месяце в прошлом году, достигая к концу месяца $+17^{\circ}$ R. В общем по Республике погода в апреле месяце характеризуется теплой, сухой, по ветрам — переменчивой, благоприятной для посевов и весенних полевых работ.

Состояние озимых посевов, оценивавшееся к началу апреля месяца этого года, по Республике в целом, по пятибалльной системе, баллом 2,7 (близкими к средним), в течение апреля месяца повсеместно заметно улучшается и характеризуется в конце месяца уже баллом 3,1 (средними).

Состояние озимых посевов к концу апреля месяца текущего года, по сравнению с прошлым годом в то же время, оценивается по всем округам и по Республике в целом значительно выше прошлогоднего. Принимая во внимание, что вегетация озимых хлебов в нынешнем году началась почти на две недели раньше прошлогоднего, более правильным, надо полагать, было бы сравнение оценок состояния на 1 мая этого года с оценками на 15 мая прошлого года, сопоставление которых также отмечает значительно лучшее состояние озимых в нынешнем году по сравнению с прошлым годом.

Заметное улучшение в течение апреля месяца наблюдается также и в состоянии посевных и луговых трав, как по отдельным округам, так и по Республике в целом. Состояние трав к концу апреля месяца определяется по пятибалльной оценке по Республике в целом:

1) посевных трав (клевера) — баллом 2,8 (весьма близким к среднему), а по отдельным округам, как среднее и даже несколько выше среднего в Полоцком, Оршанском, Минском и Бобруйском округах, за исключением лишь двух южных, с незначительным распространением посевов клевера, округов — Калининского и Мозырского, где состояние посевных трав оценивается, как нижесреднее;

2) естественных сенокосов — в среднем баллом 2,3 (нижесредними), с повышением оценки в северных округах и понижением в центральных и южных округах Республики, где состояние естественных лугов оценивается, как нижесреднее и даже плохое (в Мозырском округе).

По сравнению с прошлым годом, состояние трав к концу апреля месяца нынешнего года характеризуется значительным повышением оценок в северных и центральных округах и понижением против прошлогодних в южных — Мозырском, Калининском и Слуцком округах Республики. Так как состояние трав к концу апреля месяца прошлого года, в виду поздней весны, не вполне характерно для сравнения с тем же периодом текущего года, то более правильным, надо также полагать, было бы сравнение оценок состояния трав на 1 мая этого года с оценками на 15 мая прошлого года, сопоставление которых показывает, что если состояние естественных сенокосов в северных округах оценивается не только не ниже, но даже несколько выше прошлогоднего (Полоцкий, и Витебский округа), то в центральных, а особенно в южных округах Республики состояние луговых трав значительно уступает прошлогоднему, на неудовлетворительном состоянии которых в нынешнем году сказывается незначительный разлив рек и краткая продолжительность весеннего половодья.

Средние балловые оценки и изменения оценок состояния посевов и трав в течение апреля месяца и результаты сопоставления с прошлогодними оценками по отдельным округам представляются в следующем виде. (См. табл. № 4 стр. 8).

4. Начало полевых работ и сева яровых.

Начало полевых работ и подготовка к севу (весенняя пахота) отмечаются в среднем по Республике 9 апреля, а начало массового сева яровых—17 апреля, против начала полевых работ в прошлом году 25 апреля и начала сева яровых 3 мая, т. е. в среднем на 2 недели раньше прошлогоднего. Условия погоды в течение апреля месяца сложились вполне благоприятно для производства весенних полевых работ и сева в нынешнем году.

Сравнительно легкая зима нынешнего года способствовала сохранению населением всего семенного фонда, что подтверждается крайне незначительным процентом ожидаемого недосева ярового клина, определяемого в нынешнем году в среднем по Республике в размере 1,3 проц. предполагавшейся посевной площади яровых, против 6,7 проц. предполагавшегося недосева яровых в прошлом году, при одновременном расширении посевной площади под яровыми в этом году в среднем на 1,4 проц. против прошлогодней.

Состояние всходов ранних яровых к концу апреля месяца характеризуется в среднем по Республике баллом 2,5 (приближающимся к среднему), повышаясь в северных округах и несколько понижаясь к югу.

Время начала полевых работ и размер посевной площади под яровыми и недосева яровых, а также оценки состояния всходов ранних яровых по отдельным округам приводятся сводной таблицей № 5. (См. табл. № 5 стр. 9).

Необходимо отметить, что приведенные в таблице № 5 данные о размере увеличения посевной площади под яровыми и недосева в этом году являются только ориентировочными, так как действительный размер посевной площади сможет быть определен только по окончании весеннего сева.

5. Выводы.

В заключение надлежит сказать, что в общем метеорологические условия прошедшей зимы и начала весны текущего года сложились пока для сельск.-хоз. Республики вполне благоприятно. Отмечается крайняя незначительность обычных повреждений посевов в течение зимнего периода этого года, удовлетворительное состояние озимых к началу весны, при наличии теплой погоды, наблюдавшейся в течение апреля месяца, до сего времени способствовавшей развитию последних. Некоторое опасение за дальнейшее состояние посевов и трав вызывает недостаточное выпадение осадков, при незначительном запасе почвенной влаги, отмечаемом к концу апреля месяца, особенно в южных округах, в виду малоснежной зимы этого года. С другой стороны, как следствие теплой и непродолжительной зимы этого года, экономическое положение крестьянства, в смысле обеспеченности кормовыми средствами нынешней зимой и семенным материалом к нынешней весне, можно считать значительно лучшим, по сравнению с прошлым годом.

А. Павлов.

Состояние озимых посевов

к концу осени прошлого года и по выходе из-под снега нынешней весной.

№№ по порядку	НАЗВАНИЯ ОКРУГОВ	Характеристика состояния озимых посевов в баллах *)			№№ по порядку	НАЗВАНИЯ ОКРУГОВ	Характеристика состояния озимых посевов в баллах *)		
		На 16/IX 1924 года	По выходе из-под снега нынешней весной	Изменения в десятых балла			На 16/IX 1924 года	По выходе из-под снега нынешней весной	Изменения в десятых балла
	По БССР	2,7	2,7	0,0	5	Могилевский	2,7	2,6	-0,1
	<i>Округа:</i>				6	Калининский	2,6	2,5	-0,1
1	Полоцкий	3,1	2,8	-0,3	7	Минский	2,8	2,6	-0,2
2	Витебский	2,9	2,5	-0,4	8	Слуцкий	2,8	2,8	0,0
3	Борисовский	2,7	2,8	+0,1	9	Бобруйский	2,6	2,9	+0,3
4	Оршанский	2,9	2,9	0,0	10	Мозырский	1,8	2,5	+0,7

Таблица № 2

Состояние озимых посевов

по выходе из-под снега нынешней весной и весной прошлого (1924) года.

№№ по порядку	НАЗВАНИЯ ОКРУГОВ	Среднее время выхода озимых из-под снега			Когда озимые нынешней весной зазеленели	Характеристика состояния озимых посевов по выходе из-под снега (в баллах)						Изменение оценок состояния озимых посевов, по сравнению с прошлым годом (в десятых балла)
		Нынешней весной	Весною прошлого (1924) года	Раньше по сравнению с прошлым годом (саней)		Нынешней весной			Весной прошлого года			
						Ржи	Пшеницы	Сред. взвеш. по обоим хлеб.	Ржи	Пшеницы	Сред. взвеш. по обоим хлеб.	
		Нынешней весной	Весною прошлого (1924) года	Раньше по сравнению с прошлым годом (саней)		Ржи	Пшеницы	Сред. взвеш. по обоим хлеб.	Ржи	Пшеницы	Сред. взвеш. по обоим хлеб.	
	По БССР	21/III	8/IV	18	9/IV	2,7	2,6	2,7	2,4	2,1	2,4	+0,3
	<i>Округа:</i>											
1	Полоцкий	28/III	14/IV	17	13/IV	2,8	2,4	2,8	1,9	1,6	1,9	+0,9
2	Витебский	26/III	7/IV	12	13/IV	2,5	2,2	2,5	2,1	1,9	2,1	+0,4
3	Борисовский	28/III	11/IV	14	14/IV	2,8	2,6	2,8	2,1	1,8	2,1	+0,7
4	Оршанский	24/III	9/IV	16	11/IV	2,9	2,4	2,9	2,7	2,3	2,7	+0,2
5	Могилевский	24/III	7/IV	14	11/IV	2,6	2,6	2,6	2,7	2,4	2,7	-0,1
6	Калининский	23/III	9/IV	17	10/IV	2,5	2,5	2,5	2,7	2,2	2,7	-0,2
7	Минский	26/III	8/IV	13	9/IV	2,6	2,6	2,6	2,5	2,4	2,5	+0,1
8	Слуцкий	14/III	2/IV	19	5/IV	2,8	2,8	2,8	2,7	2,3	2,7	+0,1
9	Бобруйский	17/III	5/IV	19	3/IV	2,9	2,9	2,9	2,5	2,4	2,5	+0,4
10	Мозырский	27/II	2/IV	34	2/IV	2,5	2,5	2,5	1,6	1,8	1,6	+0,9

*) Балл 4 соответствует вышесредней, 3—средней, 2—ниже средней и 1—плохой оценке состояния посевов.

Размер и причины поврежд. озим. посевов

по выходе из-под снега нынешней весной и весной прошлого (1924) года.

№.№ по порядку	НАЗВАНИЯ ОКРУГОВ	Г О Д Ы	Повреждения озимых посевов в течение зимнего периода							Какого сева озимые посевы лучше				
			0/0 поврежден. площади всего посева озимых	На 100 показаний о причинах повреждения приходится показаний:							На 100 показаний приходится показаний, что озимые лучше			
				Вымо-розки	Вымоч-ки	Выпре-вание	Выдува-ние	Засухи	Прочие	Итого показаний	Раннего сева	Средне-го сева	Поздне-го сева	Итого показаний
	По БССР	1925 1924	0,9 5,7	22 8	41 53	22 35	5 1	1 —	4 2	100 100	79 67	19 28	2 5	100 100
	<i>Округа:</i>													
1	Полоцкий	1925 1924	1,4 9,1	32 8	47 60	21 31	— —	— —	— 1	100 100	61 87	39 13	— —	100 100
2	Витебский	1925 1924	1,0 7,6	31 14	26 49	26 31	10 3	— —	7 3	100 100	73 79	27 20	— 1	100 100
3	Борисовский	1925 1924	1,5 6,9	7 15	70 43	22 40	— 2	— —	1 —	100 100	75 78	25 20	— 2	100 100
4	Оршанский	1925 1924	1,3 3,2	20 15	57 44	20 32	3 —	— —	— 9	100 100	69 69	31 29	— 2	100 100
5	Могилевский	1925 1924	1,3 2,2	26 3	42 61	32 33	— —	— —	— 4	100 100	83 82	17 18	— —	100 100
6	Калининский	1925 1924	1,6 2,7	33 7	50 58	17 28	— 5	— —	— 2	100 100	79 72	19 28	2 —	100 100
7	Минский	1925 1924	0,2 3,6	9 10	64 59	9 29	— —	— —	18 2	100 100	76 71	20 27	4 2	100 100
8	Слуцкий	1925 1924	0,1 3,1	нет 4	с 63	в-е 23	д-е 4	н —	и 6	и 100	79 71	19 28	2 1	100 100
9	Бобруйский	1925 1924	0,4 6,2	— 6	— 60	— 32	67 2	17 —	16 —	100 100	82 62	18 32	— 6	100 100
10	Мозырский	1925 1924	0,0 14,7	— 2	— 47	— 51	— —	— —	— —	— 100	84 22	10 41	6 37	100 100

Состояние озимых посевов и трав в течение апреля месяца этого года и за тот же период в прошлом (1924) году.

Таблица № 4

НАЗВАНИЯ ОКРУГОВ	Состояние озимых посевов по выходе из-под снега и в течение апреля месяца текущего года (в баллах оценок)				Состояние озимых посевов по выходе из-под снега и в течение апреля месяца прошлого (1924) года (в баллах оценок)				Изменения оценок состояния трав к концу апреля месяца текущего года по сравнению с прошл. год. (в баллах)				Состояние трав в прошлом (1924) году (в баллах)				Изменения оценок состояния трав к концу апреля месяца текущего года по сравнению с прошл. год. (в баллах)												
	По выходе из-под снега	На 15/IV	На 1/IV	По выходе из-под снега	По выходе из-под снега	На 15/IV	На 1/IV	По выходе из-под снега	По выходе из-под снега	На 15/IV	На 1/IV	По выходе из-под снега	По выходе из-под снега	На 15/IV	На 1/IV	По выходе из-под снега	По выходе из-под снега	На 15/IV	На 1/IV	По выходе из-под снега	По выходе из-под снега								
По БССР	2,7	2,7	3,1	2,6	2,4	2,9	2,7	2,7	3,1	+0,4	2,4	2,2	2,7	2,4	2,6	2,8	1,9	2,1	2,4	+0,2	+0,2	1,7	2,4	1,8	2,7	+0,4	-0,3	+0,6	-0,3
Округа:																													
1. Полтавск.	2,8	2,7	3,3	2,4	2,3	2,7	2,8	2,7	3,3	+0,5	1,9	1,6	2,5	2,7	2,5	3,4	1,9	2,7	2,7	+0,9	+0,8	1,1	1,9	1,2	2,2	+1,6	+0,8	+1,5	+0,5
2. Витебск.	2,5	2,8	3,0	2,2	2,1	2,6	2,5	2,8	3,0	+0,5	2,1	2,0	2,4	2,4	2,8	2,8	2,5	2,4	2,4	0,0	-0,1	1,7	2,2	1,6	2,5	+0,7	+0,2	+0,8	-0,1
3. Борисовск.	2,8	2,8	3,0	2,6	2,7	2,8	2,8	2,8	3,0	+0,2	2,1	2,0	2,5	2,1	2,8	3,0	1,9	2,3	2,1	+0,2	+0,4	1,5	2,2	1,5	2,5	+0,8	+0,1	+0,6	-0,4
4. Оршанск.	2,9	2,6	3,5	2,4	2,1	3,0	2,9	2,6	3,5	+0,6	2,7	2,4	2,9	2,5	2,6	3,2	2,1	2,6	2,5	+0,6	+0,5	1,7	2,9	1,9	2,9	+0,9	-0,3	+0,6	-0,4
5. Могилевск.	2,6	2,5	3,1	2,6	2,2	3,0	2,6	2,5	3,1	+0,5	2,7	2,1	2,9	—	2,4	2,8	1,9	1,8	—	+0,4	-0,1	1,7	2,6	1,7	3,2	+0,1	-0,8	—	—
6. Калининск.	2,5	2,6	2,9	2,5	2,4	2,8	2,5	2,6	2,9	+0,4	2,7	2,7	3,0	2,0	2,0	1,8	1,5	1,9	2,0	-0,2	+0,4	2,0	2,4	2,0	2,7	-0,1	-0,5	0,0	-0,7
7. Минский	2,6	2,8	3,2	2,6	2,5	2,9	2,6	2,8	3,2	+0,6	2,5	2,4	2,7	2,4	2,8	3,1	2,4	2,2	2,4	+0,3	-0,2	1,9	2,5	1,9	2,6	+0,3	-0,3	+0,5	-0,5
8. Слуцкий	2,8	2,8	3,0	2,8	2,6	3,0	2,8	2,8	3,0	+0,2	2,7	2,5	2,8	1,8	2,6	2,8	1,9	1,8	1,8	+0,2	-0,1	1,5	2,2	1,7	2,7	+0,3	-0,4	+0,1	-0,9
9. Бобруйск.	2,9	2,8	3,4	2,9	2,7	3,1	2,9	2,8	3,4	+0,5	2,5	2,4	2,9	—	2,7	3,2	1,8	1,9	—	+0,5	+0,1	1,9	2,5	1,9	2,9	0,0	-0,6	—	—
10. Мозырск.	2,5	2,6	2,9	2,5	2,2	2,9	2,5	2,6	2,9	+0,4	1,6	1,7	2,2	1,8	2,4	2,6	1,3	1,5	1,8	+0,2	+0,2	2,2	2,8	2,1	3,2	-0,7	-1,3	-0,3	-1,4

Таблица № 5

Время начала весенних полевых работ и предполагаемые изменения ярового клина в нынешнем и в прошлом (1924) г.

№№ по порядку	НАЗВАНИЯ ОКРУГОВ	Среднее время начала полевых работ						% ожидаемого недосева ярового поля		% предполагаемого увеличения посеваемой площади под яровыми в нынешнем году	Оценка состояния всходов ранних яровых на 1 мая 1925 года в баллах
		Весенней пахоты		Сева яровых		Раньше начали по сравнению с прошлым годом (дней)		В	В		
		В	В	В	В	Весеннюю пахоту	Сев яровых				
								1925 г.	1924 г.		
	По БССР	9/IV	25/IV	17/IV	3/V	16	14	1,3	6,7	1,4	2,5
	<i>Округа:</i>										
1	Полоцкий	13/IV	28/IV	27/IV	10/V	15	13	1,7	16,2	3,5	—
2	Витебский	13/IV	29/IV	22/IV	11/V	16	19	2,2	8,3	0,8	2,4
3	Борисовский	10/IV	23/IV	24/IV	8/V	13	14	4,0	11,2	1,2	3,1
4	Оршанский	14/IV	27/IV	24/IV	8/V	13	14	1,0	10,4	1,3	2,6
5	Могилевский	8/IV	24/IV	13/IV	30/IV	16	17	1,2	3,4	1,8	2,5
6	Калининский	6/IV	24/IV	13/IV	30/IV	18	17	1,0	3,5	0,4	2,1
7	Минский	9/IV	28/IV	14/IV	(6/V)	19	(22)	0,3	2,9	2,6	н. св.
8	Слуцкий	7/IV	27/IV	14/IV	30/IV	20	16	0,1	1,6	1,1	2,2
9	Бобруйский	8/IV	22/IV	11/IV	27/IV	14	16	0,8	3,6	0,2	2,4
10	Мозырский	3/IV	19/IV	8/IV	21/IV	16	13	0,2	4,1	0,7	2,3

Состояние посевов и трав по БССР

на 15 мая 1925 года.

По данным предварительных телеграфных сообщений с мест, оценка состояния посевов и трав на 15 мая в общем по Республике представляется в следующем виде (по пятибалльной системе).

1. Озимые посевы оцениваются баллом 2,7 (среднее состояние), против балла 2,9 на прошлый период наблюдения (на 1 мая).

2. Всходы ранних яровых посевов—баллом 2,2 (нижесреднее состояние).

3. Посевные травы (клевер)—баллом 2,5 (близким к среднему состоянию).

4. Травы естественных сенокосов: суходольные—баллом 1,9 и прочие—баллом 2,2 (нижесреднее состояние). По сравнению с прошлым отчетным периодом, на 1 мая заметных изменений в состоянии трав по Республике в целом не произошло.



К концу первой половины мая состояние озимых посевов по отдельным округам оценивается, как среднее или весьма близкое к среднему, за исключением округов Полоцкого и Мозырского, где состояние озимых посевов характеризуется, как приближающееся к ниже-среднему.

Заметных изменений в состоянии озимых посевов в течение первой половины мая не наблюдалось, за исключением южных округов—Бобруйского и Мозырского, где отмечается значительное ухудшение посевов, вследствие невыпадения осадков со второй половины апреля месяца.

Состояние всходов ранних яровых определяется в центральных округах, как нижесреднее, снижаясь постепенно по направлению к северу и югу к плохому. Сравнительно низкая оценка состояния яровых определяется недостаточностью атмосферных осадков за весь период весеннего сева, особенно в южных--Слуцком, Бобруйском и Мозырском округах.

Состояние посевных трав по отдельным округам на 15 мая определяется также, как среднее или весьма близкое к среднему, за исключением лишь 2-х южных округов—Калининского и Мозырского, где состояние трав оценивается, как нижесреднее. Состояние естественных сенокосов, определяемое в северных и центральных округах, как приближающееся к среднему, по мере направления к югу, постепенно понижается и оценивается в южных округах—Мозырском, Бобруйском, Слуцком и Калининском, как ниже-среднее или приближающееся к ниже-среднему.

Балловые оценки состояния посевов и трав на 15 мая и изменения, происшедшие в течение первой половины мая м-ца, по отдельным округам представляются в следующем виде:

№№ по порядку	НАЗВАНИЯ ОКРУГОВ	Средняя балловая оценка состояния озимых посевов							Характеристика состояния трав в баллах: *)										
		На 15 мая			На 1 мая				Изменения оценок за первую половину мая месяца в десятих балла	Балловая оценка всходов ранних яровых на 15 мая текущ. года	На 15 мая			На 1 мая			Изменения оценок за первую половину мая месяца		
		Ржи	Пшеницы	Средн. взвешен. пообим хлебам	Ржи	Пшеницы	Средн. взвешен. пообим хлебам	Клевер			Сухолопные сенокосы	Прочие сенокосы	Клевер	Сухолопные сенокосы	Прочие сенокосы	Клевер	Сухолопные сенокосы	Прочие сенокосы	
																			Клевер
	По БССР . . .	2,7	2,6	2,7	2,9	2,7	2,9	-0,2	2,2	2,5	1,9	2,2	2,6	1,9	2,1	-0,1	0,0	-0,1	
	<i>Округа:</i>																		
1	Полоцкий . . .	2,4	2,3	2,4	2,5	2,5	2,5	-0,1	—	2,8	2,2	2,6	—	2,5	2,3	—	-0,3	+0,3	
2	Витебский . . .	2,6	2,4	2,6	2,8	2,6	2,8	-0,2	1,9	2,6	2,0	2,2	2,6	—	—	0,0	—	—	
3	Борисовский . . .	2,7	2,4	2,7	2,7	2,4	2,7	0,0	2,4	2,7	2,2	2,4	2,5	2,0	2,0	+0,2	+0,2	+0,4	
4	Оршанский . . .	3,0	2,5	3,0	3,3	2,7	3,3	-0,3	2,2	2,8	2,0	2,3	3,2	2,5	2,6	-0,4	-0,5	-0,3	
5	Могилевский . . .	2,6	2,5	2,6	2,8	2,7	2,8	-0,2	2,5	2,4	1,9	2,0	2,8	1,5	1,7	-0,4	+0,4	+0,3	
6	Калининский . . .	2,8	2,5	2,8	2,7	2,5	2,7	+0,1	2,5	1,9	1,5	2,0	1,6	1,4	1,9	+0,3	+0,1	+0,1	
7	Минский . . .	2,9	2,8	2,9	2,8	3,0	2,8	+0,1	2,2	3,1	2,2	2,5	2,6	1,8	2,4	+0,5	+0,4	+0,1	
8	Слуцкий . . .	2,9	2,8	2,9	2,9	2,7	2,9	0,0	1,9	2,6	1,8	2,0	2,7	—	—	-0,1	—	—	
9	Бобруйский . . .	2,6	2,4	2,6	3,5	3,2	3,5	-0,9	н.св	2,4	1,6	1,7	3,3	2,0	2,0	-0,9	-0,4	-0,3	
10	Мозырский . . .	2,5	2,3	2,5	2,9	2,9	2,9	-0,4	1,7	2,0	1,3	1,6	2,2	1,4	1,8	-0,2	-0,1	-0,2	

По полученным с мест сообщениям, погода в течение первой половины мая характеризуется в среднем по БССР, как теплая (в южных округах жаркая), сухая, по ветрам средняя.

Наблюдавшееся повсеместно бездожде в течение первой половины мая и недостаточный запас почвенной влаги несколько задержали ход

*) Балл 4 соответствует вышесредней, 3—средней, 2—нижесредней и 1—плохой оценке состояния посевов.

весенней посевной кампании и отразились на успешном развитии всходов яровых, вызывая опасения за дальнейшее состояние посевов и трав.

По предварительным данным метеорологического бюро, в течение второй половины мая и с первой половины июня можно ожидать выпадения осадков, в количестве близком к нормальному.

Состояние посевов и трав к концу первой половины мая, в случае выпадения осадков в ближайшее время, особых опасений за судьбу урожая этого года пока не вызывает.

А. П.

К состоянию рынка БССР в апреле и первых двух декадах мая 1925 г.

Хлебные цены.

Конец апреля характеризовался переломом в движении хлебных цен, которые, после непрерывного и интенсивного роста в течение последних (начиная с ноября) месяцев, обнаружили, наконец, довольно заметную тенденцию к снижению. В первые две декады мая эта понижающаяся тенденция цен на хлеб выявилась, в связи с общим состоянием хлебного рынка, с полной определенностью, как это и можно видеть из следующих данных:

Средние цены по г.г. БССР (в копейках за пуд)

НАЗВАНИЯ КУЛЬТУР	Средние месячные цены за апрель	1 мая	11 мая	В проц. к преды- дущей де- каде	21 мая	В проц. к преды- дущей де- каде
Рожь	193,5	193	180,5	94	178	99
Пшеница	242	243	223	92	221	99
Овес	182,5	184	175,5	95	163	93
Ячмень	188	187,5	174	94	161,5	93

В среднем, по четырем хлебам понижение цен в течение 1-ой декады выразилось в 6 проц., в течение 2-ой в 4 проц.

Наиболее заметное снижение показывает ячмень, цена которого на 21-ое мая ниже апрельской цены на 14 проц. Рожь за две декады мая понизилась в цене против апреля на 8 проц.

Если рассматривать цены на хлеб по отдельным городам, то найдем, что самое сильное снижение цен на рожь имело место в Полоцке и Борисове. В первом городе рожь упала к 21 мая, сравнительно со средними апрельскими, на 18 проц., а во втором—на 17 проц. (см. табл. № 8). Без значительного изменения цены на хлеб остались в Бобруйском и Слуцком округах.

Понижение хлебных цен в мае говорит об удовлетворительном состоянии посевов, не внушающем у крестьянства опасения за судьбу урожая этого года.

Цены на скот и мясо.

Цены на скот, стоявшие в первую декаду мая на более высоком уровне, чем прежние цены, во второй декаде обнаружили колебание в сторону понижения.

	Средние месячные цены за апрель	1 мая	11 мая	В проц. к преды- дущей де- каде	21 мая	В проц. к преды- дущей де- каде
Корова, шт.	53 р.	54 р.	54 р.	100 ⁰ / ₀	52 р.	96 ⁰ / ₀
Мясо, фунт.	17 к.	17 к.	17 к.	100 „	18 к.	106 „

В течение первой декады средняя цена коровы на городских рынках выражалась в 54 руб., во вторую же в 52 руб.

Цены на мясо, в противоположность ценам на скот, поднялись во вторую декаду на 6 проц. (с 17 к. до 18 к.).

Промышленные цены.

Цены на промышленные товары в апреле каких-либо особых изменений не испытали. Необходимо, однако, отметить, что, в общем и целом, промышленные цены в своем движении обнаруживали скорее тенденцию к снижению, чем к повышению. Согласно сведений по 44 пунктам, средние месячные цены за апрель на 15 приведенных в таблице № 1 товаров снизились, сравнительно с мартом, в частной торговле на 2 проц., в кооперативной на 1 проц. На снижение промышленных цен указывают как данные по окружным городам, так и данные по местечкам. Снижение цен на частном рынке происходит, несомненно, благодаря конкуренции с кооперацией, ставящей в качестве одной из своих основных задач удешевление товара для потребителя.

Оптовые и розничные цены.

Расхождение оптовых и розничных цен в апреле характеризуется таблицей № 2, в которой приведены средние месячные оптовые и розничные цены г. Минска, а также розничные всех окружных городов и 34 местечек на 11 главнейших товаров:

Р Ы Н К И	Оптовые цены г. Минска приняты за сто	
	Отклонение кооперативных цен	Отклонение частных цен
Минск	20	25,5
Окруж. города	23	31
Местечки	32	41
В среднем по БССР.	28	36

В среднем, по ценам 44-х районов БССР розничные цены превышают оптовые в частной торговле на 36%, в кооперативной на 28%.

Наибольшее расхождение между оптом и розницей дают местечки, где на частном рынке розничные цены выше оптовых на 41 проц., а в кооперации на 32 проц.

Обороты госторговли и кооперации в апреле месяце.

Обороты как госторговли, так и потребительской кооперации в апреле месяце не дали такого сильного роста, какой был характерен для марта. Более сильное увеличение, сравнительно с предыдущим месяцем, показывают только обороты Райсоюзов.

РОД ПРЕДПРИЯТИЙ	Число предприятий	Продано на сумму		Проц. отношение к марту
		Март	Апрель	
Государств. предпр.	34	3.193.679	3.174.867	99,4
Райсоюзы	10	1.742.049	2.172.483	124,7
Ц.Р.К.	10	1.703.958	1.825.671	107,1
Низовая кооперация	99	465.133	504.375	108,4

Оптовая торговля 34 государственных предприятий за апрель выражается в одной и той же сумме, что и обороты за март месяц.

Обороты ЦРК увеличились на 7 проц., при том, что в марте увеличение оборотов составляло 24,1 проц.

По низовой сети, согласно данных по 99 потребобществам, обороты за апрель возрасли на 8,1 проц., в предшествующем же месяце рост оборотов выразился в 38,4 проц.

Покупные операции низовых кооперативов в апреле дают более заметное увеличение, чем обороты по продаже. Если взять потребительские общества, по которым имеются сравнимые данные за оба последних месяца, то, при росте оборотов по продаже на 6,4 проц., обороты по покупке увеличились на 18,7 проц. Рост закупок низовой сети стоит в тесной связи с ростом оборотов райсоюзов, отпустивших в апреле низовой сети товаров на 28 проц. более, чем в марте.

А. К.

Обзор состояния промышленности и рынка труда БССР

за март 1925 года.

По данным Отдела Промышленной Статистики, в марте числилось 200 действующих ценовых заведений, в которых занято было в конце месяца 14.229 рабочих; в феврале состояло на учете 195 заведений с 13.984 рабочих. Отмеченные изменения числа заведений и рабочих произошли в виду следующих причин: начали работать 3 лесопильных завода, 1 мельница, 1 махор. фабрика и взята на учет вновь открывшаяся электростанция; из числа заведений, действовавших в феврале, не работала в течение марта 1 мельница.

Общая сумма валовой продукции, выразившаяся в 4.201.629 руб., дает повышение против февраля на 7,2 проц., при увеличении числа отработанных дней на 8 проц. Продукция одного рабочего в ценностном выражении повысилась против предыдущего месяца на 4,1 проц. и осталась без изменения из расчета в человеко-день.

Увеличение продукции всей промышленности в марте определилось, главным образом, заведениями по обработке дерева и бумаги: первые увеличили свою выработку на 38,8 проц., а вторые на 44 проц., при одновременном повышении также выработки в человеко-день на 30,1 проц. в заведениях по обработке дерева и на 25,2 проц. на бумажных фабриках. Если не считать заведений по обработке шерсти, которые дают лишь

0,2 проц. общей продукции, то во всех остальных отраслях промышленности не наблюдается столь значительных изменений в сторону увеличения или уменьшения по сравнению с прошлым месяцем, как валовой продукции, так и выработки в единицу времени.

Отмеченное увеличение в марте валовой продукции промышленности распространяется на заведения всех групп по форме эксплуатации. Наиболее интенсивно выражена повышательная тенденция в группе кооперативных заведений, дающих увеличение выработки на 32,3 проц., и наименее интенсивно в государственных учреждениях, увеличивших выработку на 4,9 проц.

Что касается производительности труда в заведениях различных групп по форме эксплуатации, то, если судить по выработке в человеко-день, она несколько понизилась в государственных заведениях и значительно повысилась во всех остальных.

В территориальном отношении следует отметить, что заведения Минского и Витебского округов дали в марте несколько больше половины продукции всей промышленности БССР—51,8 проц., в то время, как в предыдущие месяцы на эти два округа приходилось 60 проц. всей выработки. По сравнению с предыдущим месяцем уменьшилась выработка в Минском округе на 10,4 проц. и в Витебском на 5,4 проц., наряду с увеличением продукции в промышленных заведениях всех прочих округов на 30,4 проц.

По данным об использовании рабочего времени видно, что в марте приходится, в среднем, на одного рабочего 22,1 отработанных дня, т. е. на 0,8 дня больше, чем в феврале; в государственных заведениях использование рабочего времени находится почти на этом уровне—22 дня на одного рабочего; интенсивнее используется рабочее время в заведениях остальных групп: так, в кооперативных заведениях, вместе с частными, приходится на одного рабочего 22,6 дня, а в трудколлективах—23,5 дня фактической работы.

Переходя к рассмотрению показателей, характеризующих степень использования рабочего времени в промышленных заведениях по отдельным округам, приходится констатировать, что так же, как и в предыдущие месяцы, наименьшее число отработанных дней приходится на 1 рабочего в Витебском округе—21,4, в то время, как в Минском округе на 1 рабочего приходится 22,3 и в прочих округах 22,4 дня фактической работы.

По данным рынка труда, число безработных к концу месяца увеличилось на 8 проц. Увеличение безработицы происходит во всех группах профессий, за исключением химиков, работников связи, просвещения и домовых служащих, где, наоборот, отмечается уменьшение числа безработных, дающее колебание в пределах между 9 проц. у химиков и 1 проц. у домовых служащих и работников связи. Увеличение числа безработных во всех остальных группах колеблется между 19 проц. у работников народного питания и 2 проц. у строителей. Самое большое число безработных так же, как и в предыдущий месяц, остается в следующих группах профессий: у металлистов, строителей, совработников, швейников и черноработчих, на эти группы падает 71,8 проц. общего числа зарегистрированных безработных.

Наряду с увеличивающейся безработицей, однако, по сравнению с предыдущим месяцем, отмечается и оживление спроса на труд: на 100 случаев новых регистраций безработных приходится 92 случая спроса против 80 случаев предыдущего месяца. Для некоторых профес-

сий отмечается даже преобладание числа случаев спроса над предложениями труда. Такое явление наблюдается в тех группах профессий, где широко применяются случайные, временные работы на короткий срок: так, у работников искусства приходится 936 случаев спроса на 100 случаев предложения труда, у строителей 230.

По отдельным городам, кроме Орши, Полоцка и Климовичей, где число безработных в марте снижается на 1,5 проц., во всех других городах число это увеличивается, причем процент увеличения по отношению к началу месяца колеблется между 5 проц. в гор. Бобруйске и 42 проц. в гор. Слуцке.

Л. В.

Средние месячные кооперативные и рыночные

О К Р У Г А	НАЗВАНИЯ РЫНКОВ	Мука ржан.		Хлеб ржан		Мука пшен.		Крупа гречн		Карто	
		п у д.		ф у н т.		п у д.		п у д.		пуд.	
		Коопер.	Вольн.	Коопер.	Вольн.	Коопер.	Вольн.	Коопер.	Вольн.	Коопер.	
1	2	3	4	5	6	7	8	9	10	11	12
Средняя по ВС СР.											
О К Р У Г А М.Н. по порядку	Март	166,50	193,75	4,50	5,25	560	583	248	265		
	Апрель	193	218	5	6	591	612,50	257,50	274		
	гор. Бобрыйск.	—	216	5	5,25	585	580	260	270		
	м. Осиповичи	—	217,5	—	5,75	620	620	310	320		
	» Паричи	—	161	—	6	600	600	—	250		
	г. Рогачев	189	207,5	—	5	540	560	190	240		
	м. Жлобин	185	205	—	5,5	515	535	240	260		
	» Глуск	167,5	190	—	6	600	600	240	240		
	гор. Борисов	—	249	5,5	6,75	610	640	260	273		
	г. Лепель	—	264	—	6,75	—	670	320	360		
	м. Холопеничи	—	215	—	5,5	640	—	—	—		
	» Березино	157	190	—	4	645	660	280	280		
	» Пleshеницы	—	212,5	—	6	640	720	320	400		
	гор. Витебск	225	242,5	6	7	630	59	260	280		
	гор. Климовичи	197,5	200	4,75	5,5	630	633	240	230		
	г. Чериков	160	166	—	—	600	600	200	200		
	м. Костюковичи	165	191	—	5,75	665	665	220	240		
	г. Мстиславль	210	230	—	6	543	560	240	246		
	м. Кричев	185	200	—	5,25	600	633	200	250		
	гор. Минск.	—	226	5	6	580	600	260	241		
	» Червень	200	222,5	4,75	6	670	683	240	243		
	м. Койданово	190	195	6	6	460	473	305	325		
	» Пуховичи	—	190	7	—	640	610	280	280		
	» Смолевичи	—	199	—	5,75	613	647	310	340		
	гор. Могилев	184	211	4,5	6	580	590	240	235		
	г. Ст. Быхов	175	200	—	5	613	640	194	230		
	» Чаусы	169	187	—	6	600	650	250	318		
	м. Шклов	177,5	207,5	—	6,5	599	623	200	240		
	» Пропойск	—	180	—	5	620	650	178	200		
	гор. Мозырь	212,5	249	5	6,75	544	603	280	310		
	м. Туров	—	—	—	—	—	—	—	—		
	» Петриково	—	231	—	6	600	633	—	320		30
	» Калининичи	—	237,5	—	6,5	630	630	—	310		
	гор. Орша	—	240	5	7	595	660	—	255		
	» Горки	—	236	—	6	610	680	244	260		
	м. Ляды	—	230	—	6	630	670	280	280		
	» Толочин	—	232,5	—	7	620	640	280	300		
	» Кошь	—	207	—	5,5	600	620	240	250		
	» Дубровно	—	222,5	—	6	620	664	240	280		
	гор. Полоцк	—	275	—	7	595	595	250	259		
	м. Освея	199	209	—	6	648	646	335	340		
	г. Дрисса	207,5	230	—	6,25	555	590	255	300		
	гор. Слуцк	—	187,5	4	5	470	495	290	310		
	м. Кошьль	—	172	—	5	520	—	240	275		
» Старобин	—	180	—	4,5	—	550	—	320			
» Ст. Дороги	156	171	—	4,5	540	—	307	295			
Средние цены по	городам										
	БССР	205	230	5	6,25	582	599	260	266		
	местечк. БССР	181	206	—	5,75	600	626	255	282		
% отноп. сред. цен. по мест. к город.		88	90	—	92	103	105	98	106		

цены за апрель 1925 г. (в копейках).

Фель	Говядина		Сало свиное		Масло коро- вье свеж.		Яйца		Масло под- солнечн.		Сельди		№№ по порядку	
	пуд.	Ф у н т.		Ф у н т.		Ф у н т.		десят.		Ф у н т.		Ф у н т.		
		Вольн.	Коопер.	Вольн.	Коопер.	Вольн.	Коопер.	Вольн.	Коопер.	Вольн.	Коопер.	Вольн.		Коопер.
13	14	15	16	17	18	19	20	21	22	23	24	25		
37,25	14	14,5	32,25	34	67	65,50	29	29,25	20	22	13,50	14,75	1	
41	15	15,50	33,50	34,50	60	58	27	28,25	20	21,75	13,25	14,50	2	
45	14	15	33	35	66	66	30,5	33	19	20,5	11	13	3	
35	17	17	—	30	—	61	—	32,5	19	19	14	16	4	
29	11	12	30	27,5	—	46	—	25	—	23,5	14	15	5	
30	14,5	16	21	25	70	75	—	25	18	19	—	—	6	
40	14	16	31,5	35	—	60	—	29	19	20,5	—	—	7	
28	10	10,5	26	30	44	55	—	25	—	28	11	15	8	
46	18	18	39	40	—	65	—	34	20	21	12	14	9	
50	15	16	—	47,5	—	49	—	25	25	26	18	18	10	
40	10	12	—	45	—	60	—	25	—	30	15	17	11	
30	12	14	30	30	50	57	23	27	22	24,5	14	16,5	12	
41	11	11	36	41	44	44	22,5	22,5	22,5	25	13	18,5	13	
62,5	—	21	45	46	62	57,5	—	36	19	20,5	—	12	14	
29,5	15,5	15,5	34	30	77,5	70	27	27	20	22	13	14	15	
27,5	—	15	30	30	—	45	—	24	20	20	16	17	16	
31	—	12	35	35	55	55	—	25	20	22,5	14	15	17	
27,5	14	14	32	34	45	49	—	27,5	19	20	12	13	18	
30	12	13	—	30	—	49	—	23	19	22	—	—	19	
54	21	20	37	35	72	70,5	35	34	17	20	12	14	20	
35	15	15,5	30	30	64	64	25	25	20	21	15	18	21	
41	14,5	15	32	32	—	62	—	27	20	20	—	—	22	
36	17,5	15	29	29	—	58	27,5	26	22	22	—	—	23	
39	—	13,5	—	31	—	57,5	—	24,5	19	20	—	—	24	
36	23	22	35	35	68,5	64	—	31	19	22	12	12	25	
37,5	15,5	16	—	40	—	49	—	25,5	20	20,5	17	22	26	
30	—	15	—	30	—	45	—	21	21	22,5	—	—	27	
32	19	22	40	45	—	50	—	28	21	26	17	18	28	
26	12	12	27	25	—	50	—	21	20	20	15	15	29	
37	15	15	32	35	60	60	—	32,5	21	22	—	—	30	
—	—	—	—	—	—	—	—	—	—	—	—	—	31	
35	12	14	32,5	41	45	49	20	26	23	25	15	18	32	
35	11	12	—	32,5	—	60	—	30	22	23,5	—	—	33	
43	16	16,5	40	40	—	55	—	29	19	20	11	12	34	
36	15,5	16	—	38	—	41	—	23	23	25	13	13	35	
39	—	14	35	40	—	39	—	24	22	22	14	15	36	
36	13	15	—	41	—	57,5	—	29	—	24	—	—	37	
44	17	17	37,5	38	—	57,5	—	24	22	22,5	—	—	38	
40	14	15	—	48	—	45	—	24	20	20	—	—	39	
67,5	16,5	16	39,5	45	77	69	—	31	19	21	—	—	40	
47,5	11,5	13	—	44	41	41	20	20	20,5	22	13	15	41	
57,5	9	9	—	35	—	49	—	25	19,5	23	—	—	42	
34	12	13,5	29	30,5	—	64	—	27	—	24	11	13	43	
31	11	11	27	—	—	42	—	20	22	22	13	13	44	
32,5	—	11	—	30	—	47,5	20	20	—	—	13	13		
34	13	13	—	29,5	—	48	—	21	23	25	15	16		
45,5	17	17,35	36	37	69	64	31	31,50	19	21	12	13		
36	13	14	31	32	51	52	22,50	25	21	22,5	14,50	16		
79	76	81	86	86	74	81	73	79	111	107	121	123		

Средние месячные кооперативные и рыночные

О К Р У Г А	НАЗВАНИЯ РЫНКОВ	Соль		Сахар раф		Спички		Мыло простое		Махорка		Керо
		п у д.		ф у н т.		д е с я т.		ф у н т.		ф у н т.		п у д.
		Коопер.	Вольн.	Коопер.	Вольн.	Коопер.	Вольн.	Коопер.	Вольн.	Коопер.	Вольн.	Коопер.
1	3	26	27	28	29	30	31	32	33	34	35	36
Средн. по по БССР.	Март	87,5	100	33,5	34,75	14,75	16,25	19,50	20,75	49,50	55	218
	Апрель	97,50	100	33,22	34	14,75	15,75	19,25	20,25	48,50	51,50	217,50
1	гор. Бобруйск	80	100	32	33	14	15	15	17	48	50	200
2	м. Осиповичи	80	80	35	37	15	15	18	20	56	56	240
3	„ Паричи	80	100	31,5	34,5	15	17,5	17	18,5	50	58	240
4	г. Рогачев	72	77	31	32	15	20	20	21,5	48	64	200
5	м. Жлобин	80	85	30	32	14	15	20	22	48	54	200
6	„ Глуск	90	100	33	35	15	17	18	20	50	58	230
7	гор. Борисов	81,5	84,5	32	34	13	15	20	21,5	48	48	200
8	г. Лепель	120	120	35	36,5	15	15	25	25	48	48	240
9	м. Холопеничи	97	97	36	40	15	20	20	25	48	56	249
10	„ Березино	102	120	37	39	15	15	20	24	48	53	273
11	„ Плещеницы	105	112,5	35	36	15	15	18,5	20	48	52	240
12	гор. Витебск	85	100	33	33	15	15	19	20	48	48	—
13	гор. Климовичи	80	100	33	34	15	15	22	22	48	50	200
14	г. Чериков	90	(120)	33	34	15	15	20	20	48	48	240
15	м. Костюковичи	(80)	90	35	36	15	17	18	20	48	56	200
16	г. Мстиславль	92,5	115	33	34,5	15	15,5	22	22	48	50	240
17	м. Кричев	82,5	86	35	36	15	15	19,5	20	56	56	220
18	гор Минск	90	100	32	32	14	15	16	17	48	48	200
19	„ Червень	97,5	99	35	35	15	16,5	21,5	24	56	56	240
20	м. Койданово	85	88	33,5	35	15	16	18	20	48	48	240
21	„ Пуховичи	90	90	36	36	15	15	18	18	48	52	240
22	„ Смолевичи	83	92,5	34	35	15	16	18,5	19,5	48	50	240
23	гор. Могилев	80	80	31	32	14	15,5	16	17	48	56	200
24	г. Ст. Быхов	78	81	32	32	15	15	20	21	48	50	200
25	„ Чаусы	90	100	33	35	15	17,5	21	22,5	56	56	220
26	м. Шклов	100	100	33	35	15	16	21	22	48	56	220
27	„ Пропойск	80	85	33	33	15	16	17,5	19	48	48	240
28	гор. Мозырь	100	110	33	33	14	15	18	20	48	48	220
29	м. Туров	—	—	—	—	—	—	—	—	—	—	—
30	„ Петриково	100	120	34	35	17	17,5	18	20	56	56	220
31	„ Калининичи	90	100	32,5	34	15	18	20	20	48	56	220
32	гор. Орша	87,5	100	32	32	14	15	20	20	48	48	210
33	„ Горки	80	100	33	35	15	18	—	18	48	56	220
34	м. Ляды	85	100	33,5	35	15	15	20	22	48	48	245
35	„ Толочин	85	85	34	35	15	15	20	20	48	56	240
36	„ Копысь	91	100	32,5	33	15	15	21,5	23,5	48	48	220
37	„ Дубровно	85	90	32	34	15	17	19	22	48	48	220
38	гор. Полоцк	85	100	33	35	15	15	21	23	48	48	200
39	м. Освея	100	100	36	37	15	15	22	23	48	48	240
40	г. Дрисса	84	100	34	40	15	15	22	24,5	48	48	220
41	гор. Слуцк	80	95	33	33	14,5	15	18	18	48	56	220
42	м. Копыль	87	(87)	34	34	15	15	19	20	48	48	240
43	„ Старобин	95	100	35	35	15	15	18	20	48	48	240
44	„ Ст. Дороги	80	100	36	39	15	20	19	21,5	48	56	240
	Средние цены по городам БССР	85	97	32,50	33	14,25	15	18,50	19,50	48	50	205
	„ „ „ местечк. БССР	89	98	34	35,25	15	16,25	19,75	21	49,25	55	230
	% отн. сред. цен по мест. к город.	105	101	105	107	105	108	107	108	103	106	112

цены за апрель 1925 г (в копейках).

син	Ситец № 5		Нитки белые № 30-40		Сапоги ял. прот.		Кожа подошв.		Железо сорт.		Чугун черный		Гвозди 5''		№№ по порядку	
	пуд.	а р ш.		к а т.		п а р а		ф у н т.		п у д.		ф у н т.		п у д.		
		Вольн.	Коопер.	Вольн.	Коопер.	Вольн.	Коопер.	Вольн.	Коопер.	Вольн.	Коопер.	Вольн.	Коопер.	Вольн.		Коопер.
37	38	39	40	41	42	43	44	45	46	47	48	49	50	51		
248	37,25	40,25	15,25	17	—	1619	171	180,50	351	379,50	19,50	21,75	638	678		
248	36	39,50	15	16,25	—	1596	159,50	165	351	376,50	19	21	610	663	1	
240	33	35	14	15	1275	1800	161	170	325	325	17	19,5	—	610	2	
240	38	43	15	16	1300	1500	165	180	340	362	20	20	630	680	3	
280	40	42	15	16	—	—	150	160	420	413	21	22,5	640	680	4	
260	35	38,5	15	16	—	1900	155	160	337	345	19	20	580	600	5	
240	36	39,5	14,5	16	—	1600	—	180	347,5	369	20	23	520	600	6	
270	36	42	14	18	—	1400	165	180	—	460	20	23,5	630	730	7	
240	38	41,5	13	15	1900	1925	155	162	320	390	18,5	22,5	—	—	8	
240	—	45	17	17,5	—	1300	177,5	192,5	410	460	23	25	—	—	9	
280	36	45	15	18	—	1800	160	—	430	—	21	—	—	—	10	
280	36	40	15,5	18	1300	1500	180	—	427	—	21,5	25	—	—	11	
280	—	42,5	18	18	1350	—	160	—	400	—	19	24	620	800	12	
240	34	36	13	14	—	1700	—	170	—	290	13,5	17,5	—	627	13	
240	41,5	42	16	16	1550	1550	150	157,5	—	330	18	21,5	560	640	14	
240	36	40	13	16	—	1200	160	180	360	400	21	23,5	600	600	15	
240	(35	36)	15	18	—	1200	180	180	—	—	20	22	600	670	16	
245	40	40	15	17	—	1750	131	159	357,5	382,5	16,5	19	660	720	17	
246	38	40	16	17,5	1200	1300	147,5	156	344,5	367,5	20	21	630	690	18	
240	34	35	14	15	—	1425	200	217,5	—	300	20	20	520	600	19	
280	35	37,5	16,5	20	—	1725	180	200	355	400	20	25	700	800	20	
240	(30)	(35)	15	15	—	1200	153	157,5	400	—	19	20	587	—	21	
240	36	36	18	19	—	1750	181	185	380	380	21,5	24	760	760	22	
240	45	45	15	16	—	1600	160	164	365	392,5	19,5	24	640	773	23	
220	34	39,5	15	15	—	1575	—	100	350	380	20	22	620	620	24	
200	37	39	15	15,5	—	1400	137	147	340	353	18	19	600	659	25	
240	35	37,5	14	17	—	—	100	122	—	497,5	20	22	640	720	26	
230	32	37	16	18	—	1600	110	116	320	400	20	22	600	710	27	
240	38	38,5	13	13	—	1350	—	105	400	400	19,5	21	580	590	28	
240	35	40	17	19,5	—	1775	—	120	333,5	397,5	18	23	600	630	29	
—	—	—	—	—	—	—	—	—	—	—	—	—	—	—	30	
240	37	39	16,5	20	—	1300	155	166	440	440	19	24	630	710	31	
320	—	—	15,5	18	—	1200	135	150	380	—	20	22	740	800	32	
240	35	40	14	15	2415	2000	225	206	315	355	20	20	600	600	33	
240	40	43,5	17	20	—	1700	—	100	400	400	18	—	640	680	34	
250	40	49	18	18	—	1500	—	250	360	400	20	20	640	700	35	
240	31,5	36	17	18	1325	1550	131	149	400	400	20	21,5	680	740	36	
240	38,5	43	14	15	—	1650	150	150	340	—	16,5	18,5	600	640	37	
240	34	45	15	19,5	—	1400	144	157,5	357	377	18	20	560	600	38	
230	31	37	14	15	—	1450	157,5	185	—	367,5	19	19	600	650	39	
240	37,5	38	14	15	1350	1550	139	—	365	400	17,5	20	680	740	40	
240	(37	39,5)	13	18	—	—	173	200	320	400	17	18	560	640	41	
235	33,5	37	16	17	—	1725	140	160	—	397,5	19	21	640	720	42	
240	(35	36)	16	16,5	—	1450	180	160	373	410	20	20	—	—	43	
240	35	37,5	17	19	—	1500	180	190	370	387,5	18	20	—	—	44	
280	39,5	42	15	20	—	1775	176	177,5	360	400	18	21	—	—		
236,50	35	38	14,50	15,5	1785	1692	161	165	329	353	18,25	20,50	591	633		
259	37	41	15,50	17	—	1500	156	165	373	400	19,50	21,50	628	693		
110	106	108	107	110	—	89	97	100	113	113	107	105	106	109		



Таблица № 2.

Средние месячные цены (в копейках)

кооперативной и частной торговли за апрель 1925 г. и их проц. отношение к средним оптовым ценам гос. орган. (синдикатов, трестов) г. Минска.

№ по порядку	НАЗВАНИЯ ТОВАРОВ	Единицы мер	Средние месячные кооперативные и рыночные цены за апрель 1925 г.													
			Оптовая цена по г. Минску		г. М И Н С К		ОКРУЖНЫЕ ГОРОДА				МЕСТЕЧКИ БССР					
			Для ко-операц.	Для частн. рынка	Кооперат.	Рыночные	Кооперат.	Рыночные	Кооперат.	Рыночные	Кооперат.	Рыночные				
3	4	5	6	7	8	9	10	11	12	13	14	15	16			
			Цена	% отн. к оптов.	Цена	% отн. к оптов.	Цена	% отн. к оптов.	Цена	% отн. к оптов.	Цена	% отн. к оптов.	Цена	% отн. к оптов.		
1	Ситец № 5	•	28	28	34	121	35	125	35	125	38	136	37	132	41	146
2	Сатин	»	39	39	57	146	60	154	50	123	57	146	55	141	61	156
3	Соль	пуд	72	73	90	125	100	137	85	118	97	133	89	124	98	134
4	Керосин	»	186	186	200	108	240	129	205	110	236,5	127	230	124	259	139
5	Спички	десят.	12,25	12,25	14	114	15	122	14,25	116	15	122	15	122	16,25	133
6	Сахар рафинад	фунт	28,8	28,8	32	111	32	111	32,5	113	33	115	34	118	35,25	122
7	Махорка	»	40	40	48	120	48	120	48	120	50	125	49,25	123	53	131
8	Мыло простое	»	13,5	13,5	16	119	17	126	18,5	137	19,5	144	19,75	146	21	156
9	Масло подсолнечное	»	14,5	17,2	17	117	20	116	19	131	21	122	21	145	22,5	131
10	Железо сорговое	пуд	270	275	—	—	300	109	329	122	353	128	373	138	400	145
11	Гвозди 5''	»	440	450	520	118	600	133	591	134	633	141	628	143	693	154
	Средний % накидок	•	—	—	—	20	—	26	—	23	—	31	—	32	—	41

Обороты государственных торговых предприятий БССР

по продаже за апрель месяц 1925 г.

№ по порядку	Наименования предприятий	Продано на сумму рублей											
		О п т о м					В роз- ницу	Всего	В том числе				
		Госорга- нам	Коопера- ции	Частным лицам	Итого	За ва- личный расчет			По гор. Минску				
1	2	3	4	5	6	7	8	9					
1	Аптекоуправления (по Минску, Полоцку, Борисову и Климовичам)	—	—	—	—	—	—	—	—	—	—	—	—
2	Белгосиздат (по Минску, Витебску, Борисову, Могилеву и Полоцку)	3707	—	—	3707	53510	57217	54615	33271	—	—	—	
3	Белмедторг (по Минску)	37848	7214	3360	48422	59587	108009	65394	61325	—	—	—	
4	Белмясторг (по Минску)	105496	—	1606	107102	—	107102	св. нет	107102	—	—	—	
5	Белспайторг (по Минску и Витебску)	12100	7800	4100	24000	22790	46790	22790	46790	—	—	—	
6	Водосвет (по Витебску)	141617	87940	15066	244623	42802	287425	63810	227554	—	—	—	
7	Госторгбел (по Минску, Витебску, Бобруйску, Могилеву, Мозырю, Слуцку)	95461	77701	12437	185599	656	656	656	—	—	—	—	
8	Госспирт (по Минску)	14688	29312	3559	47559	—	185599	66105	100682	—	—	—	
9	Госспеймашинна (по Минску, Витебску, Бобруйску)	—	—	—	—	5934	53493	39322	53493	—	—	—	
10	Госпромцветмет (по Витебску)	—	—	—	—	25663	25663	11271	9249	—	—	—	
11	Донуголь (по Минску)	1378	72	—	1450	2234	3684	3644	—	—	—	—	
12	Жирсиндикат (по Минску)	19010	620	—	19630	—	19630	19630	—	—	—	—	
13	Камвольный трест (по Витебску)	13274	24140	5088	42502	—	42502	6963	42502	—	—	—	
14	Кожсиндикат (по Минску и Могилеву)	6531	112427	50315	169273	23000	23000	—	85972	—	—	—	
15	Металлосиндикат (по Минску и Витебску)	44517	21442	13428	79387	38531	117918	71571	32338	—	—	—	
16	Моссукино (по Витебску)	—	—	—	—	17857	17857	17857	—	—	—	—	
17	Нефресиндикат (по Минску, Витебску, Бобруйску, Борисову, Могилеву, Мозырю, Полоцку)	28619	22296	28291	79206	4429	83635	25954	29588	—	—	—	

Таблица № 3 (продолжение)

№ по порядку	Наименования предприятий	Продано на сумму рублей								
		О п т о м				В роз- ницу	Всего	В том числе		
		Госорга- нам	Коопера- ции	Частным лицам	Итого			За на- личный расчет	По гор. Минску	
2	3	4	5	6	7	8	9			
18	Отдел труда (по Витебску)	—	—	—	—	17459	17459	—	—	
19	Общество «Друзья детей» (по Витебску)	848	1187	2207	4242	41993	46235	44915	—	
20	Продсиндикат (по Минску)	3325	19297	2285	24907	—	24907	3953	24907	
21	Резинотрест (по Минску и Витебску)	55583	14189	15458	85230	708	85938	16653	51669	
22	Сахаротрест (по Минску, Витебску и Могилеву)	17922	432526	129099	579547	—	579547	201881	277251	
23	Сельпродукт (по Минску)	—	—	—	—	2377	2377	2377	2377	
24	Сольсиндикат (по Минску и Могилеву)	5285	25459	2400	33144	—	33144	503	32569	
25	Табактрест Ленинградский (по Витебску)	90418	43450	3500	46950	—	46950	3500	—	
26	Текстильсиндикат (по Минску и Витебску)	19928	621664	79474	791566	57502	849058	310792	570075	
27	Торговый отдел Комхоза (по Минску)	—	4831	—	24759	32786	57845	32786	57845	
28	Универмаг Красн. Креста (по Минску и Мозырю)	10478	—	—	10478	27714	38192	28528	—	
29	Фармауправление (по Витебску)	382	80269	199	80850	59377	140227	86387	—	
30	Хлебопродукт (по Витебску, Могилеву и Пололцу)	490	1879	1067	3436	3595	7031	2517	св. нет	
31	Химвуголь (по Витебску)	59216	7981	2107	69304	—	69304	10635	69304	
32	Центробумтрест (по Минску)	99390	119955	19422	238767	134882	373649	147349	142883	
33	Центроземклад (по Минску, Витебску, Борисову, Могилеву, Слуцку)	15644	—	—	15644	—	15644	7788	15644	
34	«Школа и книга» Акл. О-во	63540	70221	12215	145976	—	145976	12215	124806	
35	Ювакторг (по Минску и Витебску)	10119	—	—	10119	3006	13125	3799	13125	
36	Электр. трест центр. района	—	—	—	—	—	—	—	—	
	И Т О Г О	976814	1833872	406683	3217369	734217	3951586	1525786	2320094	
	% отнош. к общей сумме оборота	24,7	46,4	10,3	81,4	18,6	100	38,6	58,7	

Обороты Райсоюзов по покупке и продаже за апрель 1925 г.

№ по порядку	О К Р У Г А	Ш О К У П И К А						П Р О Д А Ж А						Всего на сумму	В равнцу	Всего на сумму	Оплата за счет		
		У кооперации			В том числе за наглядный расчет			Всего на сумму			В том числе за счет							Всего оптом	В равнцу
		Всего на сумму	У коопер. в назв. коопер.	У назв. коопер.	Всего на сумму	У частьх лиц	В том числе за наглядный расчет	Госорганам	Всего коопераци.	В том числе коопер.	Частным лицам	Всего оптом							
1	2	3	4	5	6	7	8	9	10	11	12	13	14	15	16				
1	Бобруйский	161384	106424	85030	21394	—	267808	89503	38905	182680	172094	—	221585	52242	273827	77433			
2	Борисовский	45884	17982	10852	2879	5889	69755	22096	1503	74719	68414	5081	81303	9317	90620	44796			
3	Витебский	70938	42932	17125	25307	12507	298000	59593	29906	96003	77996	517	333987	17013	351000	нет св.			
4	Калининский	245500	113000	87500	22500	4000	362500	—	40000	313000	198000	2500	126426	18183	144609	65997			
5	Минский	86019	63992	39980	24062	6771	156782	62268	10314	128032	122547	2963	355500	42500	398000	—			
6	Могилевский	56279	42949	36282	6667	2666	101894	45350	1066	98079	86567	—	141309	18772	160081	49398			
7	Мозырский	29230	150182	69305	80390	16060	196061	58827	25021	162763	114724	20167	99145	13107	112252	38459			
8	Оршанский	—	—	—	—	—	126595	нет св.	—	—	—	—	207951	41808	151865	нет св.			
9	Полоцкий	162142	68050	5828	62015	4086	234598	123518	36268	168423	148090	18177	222868	17602	240470	164275			
10	Слуцкий	—	—	—	—	—	1940870	—	—	—	—	—	—	—	2172483	—			
	Итого по 7 райсоюзам.	61 755	492511	264352	223214	47979	1153275	462355	142983	910699	790432	46905	1100887	171031	1271618	586727			
		53,1	42,7	22,9	19,4	4,2	100	40,1	11,2	71,6	38,6	3,7	86,5	13,5	100	46,1			

Таблица № 5

Обороты Рабочей Кооперации по покупке и продаже за апрель 1925 года.

№ по порядку	О К Р У Г А	П И О К У П И К А										П Р О Д А Ж А				
		У гос- орга- нов	У кооперации			У частных лиц	Всего на сумму	В том числе за наличный расчет	Торгованых.	Кооперации		Частным лицам	Всего оптом	В розницу	Всего на сумму	
			Всего на сумму	У союзной кооперации	У низовой кооперации					Всего ко-операции	В том числе низовой коопер.					
1	2	3	4	5	6	7	8	9	10	11	12	13	14	15		
1	Бобрыйский . . .	197361	36091	13630	19078	268371	104119	9903	26286	17541	5488	41677	224762	266439		
2	Борисовский . . .	81330	13256	—	2022	103198	34200	1217	5012	—	33	6262	159399	165661		
3	Витебский . . .	192407	18447	525	1618	212997	81110	—	—	—	—	—	248078	248078		
4	Калининский . . .	13395	7597	—	4640	26639	—	е т	д о	—	ний	12964	30355	43319		
5	Минский . . .	234813	117054	нет св.	9176	366868	123284	24174	9125	—	619	33918	540370	574288		
6	Могилевский . . .	120810	нет	свед.	2155	146500	51025	—	—	—	—	—	157300	157300		
7	Мозырский . . .	36117	16346	778	572	53813	17021	2583	11108	—	21367	35058	32198	67256		
8	Оршанский . . .	111844	32808	3376	5046	153074	75526	—	14389	—	—	14389	143887	158276		
9	Полоцкий . . .	72742	нет	свед.	3669	110158	3669	—	—	—	—	—	87956	87956		
10	Слуцкий . . .	58240	24153	—	4351	89161	29781	—	—	—	—	—	104298	104298		
	И т о г о . . .	1119059	—	—	52327	1530779	—	—	—	—	—	144268	1728603	1872871		
	Итого по 6 Ц. Р. К. . .	677299	141101	18309	32687	880614	341757	13703	56795	17541	26888	97386	912622	1010008		
	76,9	19,4	16,0	2,1	3,7	100	38,8	1,3	5,6	1,1	2,7	9,6	90,4	100		

Таблица № 6
Обороты потребительских обществ по покупке и продаже за апрель 1925 г.

№ по порядку	О К Р У Г А	Число потребителей, давших показания	Число лавок	Число паи-щиков	Собствен-ный капитал	Паевой ка-питал	Обороты по покупке							Заготовка сель-хоз. продуктов		ПРИМЕ-ЧАНИЕ
							Всего куп-лено на сумму	За на-лич. расчет	У гос-орган.	У кооп-перат.	У частн. лиц	Всего продано на сумму	Куп-лено	Про-дано		
2	3	4	5	6	7	8	9	10	11	12	13	14	15	16		
1	Бобруйский	7	20	3819	10716	5601	46902	25456	12867	32596	1439	54873	48410	2622	2633	
2	Борисовский	18	41	6611	20752	7858	81133	48711	21952	53373	5808	84299	72538	6255	6269	
3	Калининский	5	9	850	782	957	6093	2810	245	5376	472	6341	7398	1759	1668	
4	Минский	8	24	3503	8333	5081	37787	22337	11625	22992	3170	37320	30295	1690	1629	
5	Могилевский	12	42	5615	14242	8880	85527	32747	14810	65464	5253	103200	85428	23896	23167	
6	Мозырский	7	26	3425	13992	4885	66402	31705	38949	21717	5736	84719	62589	13652	12245	
7	Оршанский	5	23	1843	1913	3426	33893	13664	13841	16357	3695	42102	36563	5678	6653	
8	Полоцкий	6	9	1437	6279	1720	16326	10329	5054	10145	1127	15659	8908	1450	1206	
9	Слуцкий	7	44	5609	10159	5811	62630	47933	17975	43084	1571	69529	46293	30547	26862	
	ИТОГО.	75	238	32712	87368	43219	436693	235692	137318	271104	28271	498042	338422	87549	82332	
	В. % %	—	—	—	—	—	100	54,0	31,4	62,1	6,5	—	—	—	—	
	Витебский	34	—	—	—	—	107884	—	—	—	—	108006	—	—	—	
	ВСЕГО.	109	—	—	—	—	544577	—	—	—	—	606048	—	—	—	
	В среднем на 1 потреб. 0-во *)	—	—	355	931	499	3856	—	—	—	—	4041	3356	—	—	
	тоже за март.	—	—	351	915	469	3225	—	—	—	—	3797	3352	—	—	

*) Выделено 54 потреб. 0-ва с оборотом ниже 10 т. р.

ОБОРОТЫ

госторговли и кооперации по покупке и продаже за март и апрель мес. 1925 г. в тыс. рублей

№ № по порядку	О К Р У Г А	Месяцы	Обороты государствен. органов по продаже		Обороты Райсоюзов		Обороты ЦРК		Число погр. об-в	Обороты Сельск. потреб. об-в		
			Число предпр.	Продано на сумму	Куплено на сумму	Продано на сумму	Куплено на сумму	Продано на сумму		Число погр. об-в	Куплено на сумму	Продано на сумму
1	Бобруйский	Март	3	22,6	190,0	222,6	213,0	220,4	7	50,9	59,5	
		Апрель	3	24,5	267,8	273,8	268,4	266,4		46,9	54,9	
2	Ворисовский	Март	4	28,1	73,7	78,5	139,0	210,1	17	53,9	57,8	
		Апрель	4	41,4	69,8	90,6	103,2	165,9		70,0	72,7	
3	Витебский	Март	20	1262,0	280,0	317,8	280,0	185,8	34	94,0	95,8	
		Апрель	20	1220,4	298,0	351,0	213,0	248,1		107,8	108,0	
4	Калининский	Март	1	7,0	78,0	130,5	30,6	31,5	1	1,0	1,1	
		Апрель	1	5,4	126,4	144,6	26,6	43,3		0,5	1,0	
5	Минский	Март	25	2250,0	343,2	331,0	343,2	522,2	8	33,1	32,5	
		Апрель	25	2272,5	362,5	398,0	366,9	574,2		37,8	37,3	
6	Могилевский	Март	9	211,9	126,8	147,7	160,4	165,0	11	77,5	102,6	
		Апрель	9	223,6	156,8	160,0	146,5	110,1		84,5	101,6	
7	Мозырский	Март	3	26,0	105,5	99,3	105,5	61,1	5	31,5	37,1	
		Апрель	3	32,4	101,9	112,2	53,8	67,3		37,4	42,0	
8	Оршанский	Март	1	40,4	78,7	106,8	78,7	149,4	6	40,0	42,9	
		Апрель	1	49,3	196,0	249,8	153,1	158,3		33,9	42,1	
9	Полонский	Март	4	74,4	86,6	112,6	86,6	66,4	6	9,8	11,4	
		Апрель	4	53,9	126,6	151,9	110,1	87,9		16,3	15,6	
10	Слуцкий	Март	2	38,3	166,1	195,3	59,2	92,1	5	21,1	24,4	
		Апрель	2	31,7	234,5	240,5	89,1	104,3		23,7	29,1	
И Т О Г О		Март	72	3960,7	1528,6	1742,1	1496,2	1704,0	99	412,8	465,1	
		Апрель		3955,1	1940,3	2172,4	1530,7	1825,6		458,8	504,3	
% ^а / _а апр. к марту				99,9	127,0	124,7	102,3	107,1	111,2	108,4		

Сведения о ценах
на главнейшие товары по окружным городам БССР
на 21 мая 1925 года (в копейках).

№№ по пор.	Названия товаров	Единицы мер	Бобруйск	Борисов	Витебск	Елимовичи	Минск	Могилев	Мозырь	Орша	Полоцк	Слуцк	Средняя по г. г. БССР
			3	4	5	6	7	8	9	10	11	12	
1	Рожь	пуд	180	175	195	145	167	160	240	170	200	145	178
2	Пшеница	»	210	260	—	185	195	190	300	200	230	220	221
3	Овес	»	180	150	155	140	162	150	250	155	140	145	163
4	Ячмень	»	160	150	170	140	160	150	210	160	170	145	161,5
5	Мука ржаная	»	210	210	220	190	190	190	270	215	220	180	209,5
6	Семя льняное	»	240	220	250	190	280	280	255	230	250	220	241,5
7	Картофель	»	45	40	50	30	45	35	40	40	50	35	41
8	Говядина	фунт	18	18	22	16	21	22	17	15	17	15	18
9	Масло коровье	»	60	60	55	60	60	50	60	50	50	65	57
10	Соль	»	2,5	2,1	2,5	2,5	2,5	2	3	2,5	2,5	2	2,4
11	Керосин	»	6	6	6	6	6	5,5	6	6	6	5,5	6
12	Нитки № 40	катушка в 200 ярд	15	15	15	15	15	15	18	14	15	17	15
13	Ситец № 5	аршин	35	46	32	37	33	38	40	37	35	38	37
14	Мыло	фунт	15	24	21	22	17	17	20	20	23	18	20

Кон'юнктурная товарно-транс

Прибытие и отправление железнодорожных грузов за апрель мес. 1925 г.
 Борисов, Витебск, Жлобин, Калинковичи, Минск, Могилев, Негорелое,
 с указанием районов

№ по порядку	НАИМЕНОВА- НИЯ РАЙОНОВ ГРУЗОВ отправления (для прибывш.) и назнач. (для отправл.) грузов	Хлебные грузы								Разные					
		Всего	Рожь	Мука ржаная	Шеница	Мука пшеничная	Овес	Ячмень	Прочие хлебные грузы	Итого	Лен	Семена маслянич- ные	Картофель	Свекловича	Масла соевые и растительные
1	Всего прибыло за апрель 1925 г.	3.106	110	75	7	135	140	27	120	614	6	48	12		
2	Прибыло из БССР	1.721	94	26	6	5	45	22	35	233	5	13	2		
3	Прибыло из вне БССР	1.314	13	45	1	121	94	5	78	357		29	10		
	<i>В том числе:</i>														
4	I Крайний Северн.	17	—	—	—	—	—	—	—	—	—	—	—	—	—
5	III Северо-Западн.	148	—	3	—	27	4	—	25	59	—	5	—	—	—
6	V Западный	195	9	17	1	3	22	1	2	55	—	11	10	—	—
7	VI Московско-Пром.	72	—	1	—	8	1	—	3	13	—	—	—	—	—
8	VII Центр. Землед.	64	—	2	—	—	—	55	—	57	—	—	—	—	6
9	VIII Волжско-Камск.	6	—	—	—	—	—	—	—	—	—	3	—	—	—
10	IX Уральская обл.	33	1	—	—	4	6	—	—	11	—	—	—	—	—
11	X Башкирская АССР	6	—	—	—	—	6	—	—	6	—	—	—	—	—
12	XI Волжский	32	—	—	—	1	—	—	—	1	—	—	—	—	—
13	XII Низовье Волги	2	—	—	—	—	—	—	—	—	—	—	—	—	—
14	XIII Северн. Кавказ.	18	—	—	—	5	—	—	2	7	—	—	—	—	—
15	XIV Украинск. ССР	687	3	22	—	72	—	4	19	120	—	9	—	—	—
16	XVI Киргизская АССР	26	—	—	—	—	—	—	22	22	—	1	—	—	—
17	XVII Сибирь	2	—	—	—	1	—	—	1	2	—	—	—	—	—
18	XX Туркестан	2	—	—	—	—	—	—	—	—	—	—	—	—	—
19	XXI Закавказск. СФСР	4	—	—	—	—	—	—	4	4	—	—	—	—	—
20	Мелкие отправки	71	3	4	—	9	1	—	7	24	1	6	—	—	1
21	Всего отправлено за апрель 1925 г.	2394	89	46	10	18	76	32	57	328	20	19	102	1	10
22	Отправлено в БССР	613	70	27	4	10	39	23	12	185	5	8	5	—	—
23	Отпр. за пределы БССР	1710	17	12	5	1	36	9	37	117	15	8	96	1	6
	<i>В том числе:</i>														
24	I Крайний-Северн.	1	—	—	—	—	—	—	1	1	—	—	—	—	—
25	III Северо-Западный	155	—	1	—	—	6	1	13	21	—	5	58	1	—
26	V Западный	114	—	3	—	1	—	—	—	4	—	1	—	—	—
27	VI Московско-Пром.	101	—	—	—	—	2	4	20	26	13	—	—	—	4
28	VII Центр. Землед.	64	2	2	—	—	2	3	1	10	1	—	1	—	—
29	VIII Волжско-Камск.	2	—	—	—	—	—	—	—	—	—	—	—	—	—
30	XI Волжский	3	—	—	—	—	—	—	—	—	—	—	2	—	—
31	XII Низовье Волги	1	—	—	—	—	—	—	—	—	—	—	—	—	—
32	XIII Северный-Кавказ	67	—	—	—	—	—	—	—	—	—	—	13	—	—
33	XIV Украинск. ССР	1027	15	6	5	—	26	1	2	55	—	1	15	—	2
34	XV Крым	138	—	—	—	—	—	—	—	—	—	—	4	—	—
35	XX Туркестан	1	—	—	—	—	—	—	—	—	—	—	—	—	—
36	XXI Закавказская СФСР	3	—	—	—	—	—	—	—	—	—	—	3	—	—
37	Латвия	33	—	—	—	—	—	—	—	—	1	—	—	—	—
38	Мелкие отправки	71	2	7	1	7	1	—	8	26	—	3	1	—	4
39	Превышен. ввоза над выво- зом (—) и вывоза над ввоз, +	+396	+4	-33	+4	-120	-58	+4	-41	-240	+15	-21	+86	+1	—
40	Транзит за границу через Вигосово и Негорелое	230	—	—	—	—	—	—	1	1	2	7	—	—	—
	<i>В том числе:</i>														
41	Из БССР	77	—	—	—	—	—	—	1	1	1	—	—	—	—
42	Транзит из-за границы через Вигосово и Негорелое	44	—	—	—	—	—	—	2	2	—	—	—	—	—

У Ч Е Т

Таблица № 10

валовой продукции по действующим пром. заведениям БССР за март 1925 г.

Номера групп	Наименования групп производств	Число заведений	Валовая продукция в черновых рублях	Число рабочих календарн. дней	Продукция на один рабочий календарн. день	Число отработанных человеко-дней	Продукция на один человекодень	Число рабочих к концу месяца по списку	Месячная продукция на одного рабочего	Число дней фактической работы	Продукция на один день фактической работы
I	Добыча и обраб. минер.	12	336735	288	1169,21	56021	6,01	2420	139,14	277,79	1212,19
III	Обраб. металл.	9	93989	216	435,13	10755	8,72	477	197,04	202,92	463,18
IV	Машиностроен.	5	124729	120	1039,41	15402	8,10	703	177,42	109,54	1138,66
V	Обраб. дерева	29	511521	696	734,94	47371	10,80	2007	254,86	684,48	747,31
VI	Хим. промыш.	1	68087	24	2836,95	10932	6,22	451	150,97	24,23	2810,02
VII	Пищ.-вкус. »	63	1376633	1512	910,47	43024	32,00	1787	770,36	1516,79	907,59
VIII	Обраб. матер. животн. произв.	5	148404	120	1236,70	8374	17,72	395	375,70	106,00	1400,03
IX	Кожев. пром.	14	239947	336	714,12	13670	17,55	639	375,50	299,45	801,29
XI	Обраб. шерсти	2	9288	48	193,50	1511	6,15	68	136,59	44,44	209,00
XIII	Льнян. пром.	1	145762	24	6073,41	18034	8,08	831	175,40	21,70	6717,14
XIV	Обр. пеньки и пр. раст. волок. веществ . . .	1	5243	24	218,45	621	8,44	36	145,64	17,25	303,94
XVI	Одежда и туал.	14	240238	336	714,99	36880	6,51	1722	139,51	299,83	801,25
XVII	Бумажн. пром.	14	554289	336	1649,66	33086	16,75	1247	444,51	371,45	1492,23
XVIII	Полиграф. »	13	170312	312	545,87	21887	7,78	971	175,40	293,02	581,22
XIX	Науч.-Худ. пр.	1	31160	24	1298,33	3354	9,29	149	209,12	22,51	1384,27
XX	Пр-во и перераб. сил и водоснабж.	16	145292	496	292,92	7716	18,83	326	445,68	378,69	383,67
	ИТОГО	200	4201629	4912	855,38	328638	12,79	14229	295,28	4619,27	909,58
	<i>В том числе:</i>										
	Государств.	132	3624827	3273	1107,49	281668	12,87	12096	299,67	3073,75	1179,28
	Кооперат.	10	139930	240	583,04	9164	15,27	382	366,31	239,89	583,30
	Частн.	38	256852	919	279,49	13323	19,42	632	406,41	795,05	323,06
	Коллект.	20	180020	480	375,04	24583	7,32	1119	160,87	439,37	409,72
	<i>По отд. окр.</i>										
	I. Минск. окр.	59	1124472	1430	786,34	88106	12,76	3923	286,63	1325,22	848,51
	II. Вит. окр.	39	1052996	950	1108,41	90024	11,69	4063	289,16	864,11	1218,59
	III. Проч. окр.	102	2024161	2532	799,43	150498	13,45	6243	324,23	2458,88	823,20

Работа, простой и прогулы в промышленных заведениях
БССР (с числом рабочих и служащих не менее 50 чел.)

За март 1925 г.

№№ по порядку	НАИМЕНОВАНИЯ ГРУПП ПРОИЗВОДСТВ	Число промзавед. в группе	Среднее суточное число занятых в них рабочих	На одного рабоч. приходится дней				Пропущенное рабочее время в процентах по причинам				
				Фактической работы	Простоя	Праздничных и выходных	Пропущено по раз- ным причинам (кроме праздников)	Работа в орга- низаци.	Отдельные отпуска	Болезни и роды	Прогулы	
											По уважит. причинам	По неуважит. причинам
1	Керамическая пром.	1	107,0	23,6	—	6,8	0,6	—	—	56,9	43,1	—
2	Стекольная пром.	7	1995,3	22,6	0,4	6,6	1,4	4,2	10,6	60,5	10,5	14,2
3	Металлообаб. пром.	6	893,3	21,6	—	7,0	2,4	12,8	1,6	54,8	6,0	24,8
4	Обработка дерева	17	1572,9	21,9	—	6,9	2,2	4,3	34,3	38,5	8,3	14,6
5	Спичечное производст.	1	452,1	20,4	—	7,0	3,6	2,0	—	88,2	5,8	4,0
6	Пищевая промышл.	10	810,5	22,7	0,3	5,8	2,2	21,9	4,7	67,6	3,0	2,8
7	Обработка щетины	2	249,2	21,6	—	7,0	2,4	25,8	—	70,3	—	3,9
8	Кожевенное пр-ство	6	516,4	21,6	—	6,9	2,5	20,4	17,9	47,6	12,2	1,9
9	Обработка шерсти	1	49,6	23,2	—	7,0	0,8	22,5	—	70,0	7,5	—
10	Обработка льна	1	830,4	21,6	—	6,9	2,5	2,1	—	95,7	—	2,2
11	Обувное пр-ство	4	437,1	22,5	—	6,9	1,6	20,3	—	65,1	9,7	4,9
12	Швейная промышл.	3	891,7	19,6	3,2	7,0	1,2	—	—	70,5	4,6	24,9
13	Обработка бумаги	7	1130,1	24,0	0,1	5,7	1,2	12,1	1,0	64,3	15,3	7,3
14	Полиграфич. пр-ство	6	634,9	21,7	—	7,0	2,3	3,5	1,7	66,0	24,5	4,3
15	Производство очков.	1	147,6	22,7	—	7,0	1,3	—	—	77,7	5,7	16,6
16	Пр-ство и передача сил и водоснабжение.	1	104,8	23,1	—	5,6	2,3	62,2	6,6	25,8	—	5,4
	Итого по БССР	74	10822,9	22,1	0,4	6,6	1,9	9,3	8,9	63,2	8,3	10,3
	<i>В том числе:</i>											
	по государственным	67	10298,7	22,0	0,4	6,7	1,9	8,5	8,2	64,3	8,4	10,6
	по частным	7	524,2	22,6	—	6,6	1,8	27,9	24,3	38,4	6,5	2,9
	<i>Сверх того:</i>											
	по трудколлективам	7	754,5	23,5	—	6,5	1,0	0,4	—	68,1	28,4	3,1
	<i>По отдельным округам (без трудколлективов).</i>											
	Минский округ	28	2762,0	22,3	0,04	6,63	2,03	20,3	2,5	56,1	11,1	10,0
	Витебский „	16	3380,3	21,4	0,8	6,8	2,0	4,7	1,3	78,0	5,7	10,3
	Прочие „	30	4680,6	22,4	0,2	6,6	1,8	5,7	19,2	56,1	8,6	10,4

Рынок труда в БССР по отдельным профессиональным группам за март м-ц 1925 г.

№№ по порядку	НАИМЕНОВАНИЯ ГРУПП ПРОФЕС.	Посредническая работа бирж труда											Последующая регистрация сделок по найму			
		Движение безработных						Состоян. рын. труда								
		Числилось безработных						Число зарегистрирован. за м-ц случаев.					Муж.	Жен.	Всего	
		К началу м-ца			К концу м-ца			В том числе член. проф.	Изм. за м-ц ч. безр. отн. к нач. м-ца	Предложе- ние труда	Спрос на труд	Посылки на работу				На 100 случ. пред. труд. прих. ст. спр.
		Муж.	Жен.	Всего	Муж.	Жен.	Всего									
1	Рабземлес.	290	25	315	318	33	351	280	111	18	5	5	28	—	1	1
2	Металлист	1017	12	1029	1081	23	1104	605	107	190	81	90	43	4	—	4
3	Деревообд.	219	1	220	229	1	230	174	105	44	43	35	98	2	—	2
4	Текстильщ.	95	199	294	96	199	295	278	100	8	—	5	—	—	—	—
5	Раб. шв. пр.	250	690	940	271	735	1006	469	107	156	59	82	38	2	2	4
6	Пищевики	166	59	225	172	59	231	162	103	54	71	78	131	16	2	18
7	Кожевники	726	31	757	739	32	771	346	102	113	151	92	134	23	—	25
8	Химики	64	27	91	55	28	83	42	91	10	11	3	110	—	—	3
9	Печатники	47	31	78	52	31	83	31	106	15	5	5	33	5	—	5
10	Строители.	1926	8	1934	1962	8	1970	1635	102	172	396	419	230	12	—	12
11	Раб. ж. в. вод. тр.	401	22	423	410	23	433	343	102	39	28	27	72	—	—	—
12	Раб. мест. тр.	195	—	195	215	—	215	171	110	63	19	38	30	4	—	4
13	„связи	195	164	359	201	157	358	298	99	26	21	22	81	3	1	4
14	„Нарп. и Гиг	69	255	324	81	304	385	270	119	72	54	53	75	1	83	84
15	„Искусс.	82	52	134	106	45	151	95	113	55	515	515	936	—	—	—
16	„Провс.	57	210	267	49	202	251	208	94	26	35	35	135	6	10	16
17	Медикосан.	152	430	582	176	463	639	426	110	136	96	97	71	3	8	11
18	Совработн	2103	1362	3465	2196	1410	3606	2228	104	433	342	362	79	69	18	87
19	Дом. служ.	278	391	669	276	386	662	381	99	65	71	70	109	8	57	65
20	Чернораб.	3536	1152	4688	4071	1480	5551	2280	118	1180	632	523	54	48	62	110
21	Проч. проф.	33	1	34	55	1	56	36	165	2	4	4	200	—	—	—
Итого .		11901	5122	17023	12811	5620	18431	10758	108	2877	2639	2560	92	211	244	455

Таблица № 13

Рынок труда по отдельным гор. БССР за март 1925 г.

№№ по порядку	НАИМЕНОВАНИЯ ГОРОДОВ	Посредническая работа бирж труда											Последующая регистрация сделок по найму			
		Движение безработных						Сост. рын. труда								
		Числилось безработных						Число зарегистрирован. за м-ц случаев.					Муж.	Жен.	Всего	
		К началу м-ца			К концу м-ца			В том числе член. проф.	Изм. за м-ц ч. безр. отн. к нач. м-ца	Предложе- ние труда	Спрос на труд	Посылки на работу				На 100 случ. пред. прих. случ. спроса
		Муж.	Жен.	Всего	Муж.	Жен.	Всего									
1	Минск.	2958	1151	4109	3430	1415	4845	2236	118	945	875	876	93	94	154	248
2	Бобруйск.	899	184	1083	959	182	1141	662	105	206	370	370	180	3	4	7
3	Борисов	667	214	881	612	282	894	514	102	113	152	140	135	14	12	26
4	Витебск	3673	1993	5666	3843	2094	5937	3443	105	792	499	430	63	66	62	128
5	Климовичи	523	178	701	531	164	695	695	99	32	37	37	116	—	—	—
6	Могилев	632	382	1014	771	436	1207	687	119	169	195	195	115	—	—	—
7	Мозырь	764	341	1105	846	355	1201	418	199	136	40	40	29	—	—	—
8	Орша	811	410	1221	817	392	1209	966	99	87	73	74	84	4	8	12
9	Полоцк	788	196	984	731	202	933	933	95	271	322	322	119	19	—	19
10	Слуцк.	186	73	259	271	98	369	204	142	126	76	76	60	11	4	15
Итого .		11901	5122	17023	12811	5620	18431	10758	108	2877	2639	2560	92	211	244	455

ДВИЖЕНИЕ

численности рабочих и служащих фабрично-заводской промышленности БССР за март 1925 года

№№ по порядку	НАИМЕНОВАНИЯ ГРУПП ПРОИЗВОДСТВ.	Число заведений, вошедших в подсчет.	Численность						Изменение численности за месяц в 0/00 к началу мес. = 100			Среднее число работ. на 1 предприятие		На 100 рабочих приходится	
			Рабочих			Служащ.			Младш. обслуж. персон.	Рабочих	Служащ.	Младш. обслуж. персонала	Служащих	Младш. обслуж. пер.	
			К началу м-ца	К концу м-ца	К началу м-ца	К концу м-ца	К началу м-ца	К концу м-ца							
															К началу м-ца
1	Керамическая пром.	4	201	168	27	33	6	7	83,6	122,2	116,7	42	20	4	
2	Стекольная "	7	1964	1991	87	101	63	73	101,4	116,1	115,9	284	5	4	
3	Металлообработ. "	11	1000	1041	87	93	54	58	104,1	106,9	107,4	95	9	5	
4	Обработка дерева	33	1802	1980	199	203	176	177	109,9	102,0	100,6	60	10	9	
5	Спичечное пр-ство	1	455	451	34	34	15	13	99,1	100	86,7	451	8	3	
6	Пищевая промышл.	29	1258	1306	198	198	119	117	103,8	100	98,3	45	15	9	
7	Обработка щетины	4	328	348	12	12	16	16	106,1	100	100	87	3	5	
8	Кожевенное пр-ство	7	551	559	39	41	24	27	101,5	105,1	112,5	80	7	5	
9	Обработка шерсти	2	66	68	13	17	5	6	103,0	130,8	120,0	34	25	9	
10	Обработка льна	1	832	831	32	32	22	21	99,9	100	95,5	831	4	3	
11	Обувное пр-ство	5	489	444	18	19	9	16	90,8	105,6	177,8	89	4	4	
12	Швейная промышл.	3	969	895	62	58	21	20	92,4	93,5	95,2	298	6	2	
13	Обработка бумаги	10	1204	1242	110	118	73	76	103,2	107,3	104,1	124	10	6	
14	Полиграф. пр-ство.	13	804	821	54	55	18	19	102,1	101,9	105,5	63	6	2	
15	Пр-ство очков	1	149	149	7	7	5	5	100	100	100	149	5	3	
16	Пр-ство и передача сил и водоснабж.	9	300	297	68	68	26	26	99,0	100	100	33	23	8	
Итого по БССР.		140	12372	12591	1047	1089	652	677	101,8	104,0	103,8	90	9	5	
<i>Сверх тою:</i>															
Трудколлективы		18	947	1184	74	85	29	35	125,0	114,9	120,7	66	7	3	
<i>По отд. округам</i>															
<i>(без трудколлективов)</i>															
Минский округ		36	2926	2934	246	257	135	140	100,3	104,5	103,7	82	9	5	
Витебский "		33	3945	3935	301	313	171	181	99,7	104,0	105,8	119	8	5	
Прочие "		71	5501	5722	500	519	346	356	104,0	103,8	102,9	81	9	6	

Естественное движение населения в БССР за январь месяц 1925 г.

Наименования городов и округов	Число браков		Число разводов			Число родившихся (без мертворожд.)			Сверх того, мертворожд.			Число умерших			В том числе детей молодежи			Естеств. прирост (+) или убыль (-)
	Число браков	Число разводов	м.	д.	об.п.	м.	д.	об.п.	м.	ж.	об.п.	м.	д.	об.п.	м.	д.	об.п.	
БССР (абсол. числа)	3716	265	10679	9196	19875	20	14	34	3890	3537	7427	1167	847	2014	+	12448		
В том числе:																		
в городах	521	48	726	669	1395	9	10	19	419	389	808	108	78	186	+	587		
в округах	3195	217	9953	8527	18480	11	4	15	3471	3148	6619	1059	769	1828	+	11861		
Окружные города																		
1. Бобруйск	42	3	72	48	120	2	1	3	37	30	67	13	8	21	+	53		
2. Борисов	30	3	38	36	74	1	—	1	14	23	37	7	4	11	+	37		
3. Витебск	110	10	114	106	220	—	2	2	107	89	196	17	13	30	+	24		
4. Климовичи	9	1	17	9	26	—	—	—	9	6	15	4	4	8	+	11		
5. Минск	122	16	187	187	374	5	4	9	95	93	188	23	18	41	+	186		
6. Могилев	61	3	72	65	137	—	—	—	36	37	73	12	3	15	+	64		
7. Мозырь	15	—	19	24	43	—	1	1	14	7	21	6	2	8	+	22		
8. Орша	20	3	30	34	64	—	—	—	15	20	35	1	4	5	+	29		
9. Полоцк	39	3	32	29	61	—	1	1	22	28	50	3	6	9	+	11		
10. Слуцк	10	2	21	19	40	—	—	—	18	8	26	8	2	10	+	14		
Прочие города																		
1. Горки	11	2	10	9	19	—	—	—	3	4	7	—	2	2	+	12		
2. Городок	3	—	11	10	21	—	—	—	4	3	7	—	2	2	+	14		
3. Дрисса	—	—	3	5	8	—	—	—	3	3	6	—	—	—	+	2		
4. Лепель	5	—	8	10	18	—	1	1	1	1	2	—	—	—	+	16		
5. Мстиславль	4	1	12	15	27	1	—	1	13	7	20	7	2	9	+	7		
6. Рогачев	9	1	20	17	37	—	—	—	8	6	14	3	—	3	+	23		
7. Сенно	4	—	6	9	15	—	—	—	2	—	2	—	—	—	+	13		
8. Ст.-Выхов	10	—	16	13	29	—	—	—	7	11	18	2	3	5	+	11		
9. Чаусы	10	—	17	10	27	—	—	—	4	5	9	1	1	2	+	18		
10. Червень	5	—	10	8	18	—	—	—	1	5	6	1	3	4	+	12		
11. Чериков	2	—	11	6	17	—	—	—	6	3	9	—	1	1	+	8		
Сельские местности																		
1. Бобруйск	434	26	1152	1016	2168	—	—	—	408	380	788	151	95	246	+	1380		
2. Борисовск.	301	12	947	782	1729	1	—	1	280	278	558	89	69	158	+	1171		
3. Витебский.	411	22	1069	995	2064	1	—	1	450	440	890	122	93	215	+	1174		
4. Казвинск.	342	34	1070	897	1967	1	—	1	321	286	607	89	68	157	+	1360		
5. Минский	345	15	1049	882	1931	5	—	5	376	298	674	113	89	202	+	1257		
6. Могилевск.	430	31	1255	1080	2335	—	—	—	376	363	739	138	117	255	+	1596		
7. Мозырьск.	226	25	826	782	1608	—	—	—	237	206	443	70	37	107	+	1165		
8. Оршанск.	232	32	975	797	1772	—	—	—	483	392	875	161	95	256	+	897		
9. Полоцкий.	290	7	867	653	1520	1	1	2	300	239	539	59	36	95	+	981		
10. Слуцкий	184	13	743	643	1386	2	3	5	240	266	506	67	70	137	+	880		
	На	1000	душ	насе	лен	пя	обо	его	по	ла	при	ход	ит	ся:				
БССР	0,88	0,06	2,54	2,19	4,73	0,005	0,003	0,008	0,93	0,84	1,77	0,28	0,20	0,48	+	2,96		
В том числе:																		
в городах	1,15	0,11	1,60	1,47	3,07	0,02	0,02	0,04	0,92	0,86	1,78	0,24	0,17	0,41	+	1,29		
в округах	0,85	0,06	2,65	2,27	4,92	0,003	0,001	0,004	0,92	0,84	1,76	0,28	0,20	0,48	+	3,16		

Естественное движение населения в БССР за февраль месяц 1925 г.

Наименования городов и округов	Число браков	Число разводов	Число родившихся (без мертворожд.)			Сверх того, мертворожд.			Число умерших			В том числе детей моложе года			Естеств. прирост (+) или убыль (-)
			м.	д.	об.п.	м.	д.	об.п.	м.	ж.	об.п.	м.	д.	об.п.	
БССР (абсол. числа)	8095	412	8771	8067	16838	12	12	24	4441	3627	7768	1261	1013	2274	+9070
В том числе:															
в городах	580	58	597	607	1204	10	8	18	339	289	628	76	63	139	+ 576
в округах	7515	354	8174	7460	15634	2	4	6	3802	3338	7140	1185	950	2135	+8494
Окружные города															
1. Бобруйск	42	7	63	64	127	—	2	2	22	17	39	5	5	10	+ 88
2. Борисов	41	4	34	37	71	1	—	1	24	20	44	7	5	12	+ 27
3. Витебск	100	14	90	95	185	1	—	1	68	65	133	9	14	23	+ 52
4. Климовичи	10	—	14	8	22	—	—	—	6	7	13	2	1	3	+ 9
5. Минск	136	8	157	163	320	6	3	9	89	58	147	27	14	41	+ 173
6. Могилев	71	6	53	63	116	1	2	3	34	40	74	8	6	14	+ 42
7. Мозырь	6	1	20	22	42	—	—	—	9	8	17	2	1	3	+ 25
8. Орша	31	7	30	34	64	—	—	—	14	9	23	—	5	5	+ 41
9. Полоцк	38	5	28	33	61	1	1	2	21	16	37	6	2	8	+ 24
10. Слуцк.	18	3	17	18	35	—	—	—	17	10	27	3	2	5	+ 8
Прочие города															
1. Горки	14	—	12	10	22	—	—	—	5	3	8	—	1	1	+ 14
2. Городок	5	—	6	3	8	—	—	—	4	2	6	—	—	—	+ 2
3. Дрисса	—	—	5	3	8	—	—	—	—	1	1	—	—	—	+ 7
4. Лепель	4	—	3	6	9	—	—	—	4	—	4	1	—	1	+ 5
5. Мстиславль	7	—	12	7	19	—	—	—	4	9	13	2	1	3	+ 6
6. Рогачев	17	—	17	13	30	—	—	—	2	5	7	1	1	2	+ 23
7. Сенно	8	—	5	3	8	—	—	—	4	—	4	1	—	1	+ 8
8. Ст.-Выхов	12	1	9	5	14	—	—	—	3	3	6	2	1	3	+ 8
9. Чаусы	11	1	8	14	22	—	—	—	—	6	6	—	1	1	+ 16
10. Червень	5	—	9	3	12	—	—	—	5	5	10	—	3	3	+ 2
11. Чериков	6	1	5	4	9	—	—	—	4	5	9	1	—	1	+ 0
Сельские местности															
1. Бобруйск	741	36	996	887	1883	—	—	—	394	358	752	143	112	255	+ 1131
2. Борисовск.	746	26	654	628	1282	—	—	—	320	271	591	81	105	186	+ 691
3. Витебский.	1073	51	951	891	1842	—	—	—	536	459	995	122	112	234	+ 847
4. Калининск.	811	45	882	823	1705	—	—	—	387	327	714	114	95	209	+ 991
5. Минский	657	32	820	714	1534	1	—	1	462	381	843	163	102	265	+ 691
6. Могилевск.	1100	55	1075	964	2039	1	—	1	402	388	790	148	120	268	+ 1249
7. Мозырьск.	578	32	752	703	1455	—	1	1	268	225	493	96	57	153	+ 962
8. Оршанский	672	34	838	786	1624	—	—	—	422	374	796	138	110	248	+ 828
9. Полоцкий	757	31	558	472	1030	—	1	1	310	267	577	78	58	126	+ 453
10. Слуцкий	380	12	648	592	1240	—	1	1	301	288	589	102	79	181	+ 651
			На 1000	душ	насе	лен	ия	обо	его	пола	при	ходи	тсья:		
БССР	1,93	0,10	2,08	1,92	4,00	0,003	0,003	0,006	0,98	0,86	1,84	0,30	0,24	0,54	+ 2,16
В том числе:															
в городах	1,28	0,13	1,31	1,34	2,65	0,02	0,02	0,04	0,75	0,63	1,38	0,17	0,14	0,31	+ 1,27
в округах	2,00	0,09	2,18	1,99	4,17	0,001	0,001	0,002	1,01	0,89	1,90	0,32	0,25	0,57	+ 2,27

Естественное движение населения в БССР за март месяц 1925 года.

Наименования городов и округов	Число браков	Число разводов	Число родившихся (без мертворожд.)			Сверх того, мертворожд.			Число умерших			В том числе детей молодежи года			Естеств. прирост (+) или убыль (-)
			м.	д.	об.п.	м.	д.	об.п.	м.	ж.	об.п.	м.	д.	об.п.	
БССР. (абсол. числа) .	1562	236	6792	6447	13239	7	10	17	4481	3991	8472	1339	953	2292	+4767
В том числе:															
в городах .	361	42	578	537	1115	2	5	7	356	322	678	79	63	142	+ 437
в округах .	1201	194	6214	5910	12124	5	5	10	4125	3669	7794	1260	890	2150	+4330
Окружные города.															
1. Бобруйск .	28	4	56	58	114	—	—	—	38	24	62	12	4	16	+ 52
2. Борисов .	21	5	48	58	106	—	—	—	24	24	48	8	4	12	+ 58
3. Витебск .	71	9	63	75	138	—	1	1	61	45	106	7	9	16	+ 32
4. Климовичи .	3	2	10	16	26	—	—	—	5	10	15	—	—	—	+ 11
5. Минск .	108	11	139	135	274	—	2	2	94	85	179	26	23	49	+ 95
6. Могилев .	31	5	62	45	107	1	—	1	38	31	69	5	6	11	+ 38
7. Мозырь .	13	—	24	14	38	—	1	1	6	12	18	—	2	2	+ 20
8. Орша .	12	1	35	30	65	—	—	—	12	16	28	5	3	8	+ 37
9. Полодьк .	20	1	31	30	61	1	—	1	23	20	43	8	2	10	+ 18
10. Слуцк .	12	—	21	14	35	—	—	—	8	7	15	2	2	4	+ 20
Прочие города															
1. Горки .	—	—	12	6	18	—	—	—	5	4	9	1	—	1	+ 9
2. Городок .	7	—	8	7	15	—	—	—	5	3	8	—	—	—	+ 7
3. Дрисса .	2	1	1	—	1	—	—	—	—	3	3	—	—	—	+ 2
4. Лепель .	1	—	7	5	12	—	1	1	5	2	7	2	1	3	+ 5
5. Мстиславль .	1	1	12	2	14	—	—	—	13	7	20	—	2	2	+ 6
6. Рогачев .	14	2	11	14	25	—	—	—	5	5	10	1	1	2	+ 15
7. Сеня .	3	—	5	2	7	—	—	—	2	2	4	—	—	—	+ 3
8. Ст.-Выхов .	6	—	13	9	22	—	—	—	4	5	9	2	—	2	+ 13
9. Чаусы .	2	—	7	7	14	—	—	—	2	3	5	—	—	—	+ 9
10. Червень .	6	—	7	8	15	—	—	—	3	6	9	—	1	1	+ 6
11. Чериков .	—	—	6	2	8	—	—	—	3	8	11	—	3	3	+ 3
Сельские местности															
1. Бобруйск .	147	17	721	676	1397	1	—	1	445	362	807	136	104	240	+ 590
2. Борисовск .	90	9	566	482	1048	—	—	—	353	326	679	96	70	166	+ 369
3. Витебский .	198	21	741	680	1421	1	—	1	551	496	1047	130	92	222	+ 374
4. Калининск .	77	23	659	679	1338	—	—	—	377	364	741	129	86	215	+ 597
5. Минский .	267	28	722	705	1427	—	5	5	532	485	1017	167	128	295	+ 410
6. Могилевск .	126	30	897	821	1718	—	—	—	443	404	847	168	111	279	+ 871
7. Мозырьск .	60	25	456	474	930	2	—	2	352	323	675	119	87	206	+ 255
8. Оршанск .	79	20	636	626	1262	—	—	—	404	342	746	124	79	203	+ 516
9. Полоцкий .	96	12	401	377	778	—	—	—	341	268	609	86	47	133	+ 169
10. Слуцкий .	61	9	415	390	805	1	—	1	327	299	626	105	36	191	+ 179
На 1000 душ населения обоего пола приходится:															
БССР .	0,37	0,06	1,62	1,53	3,15	0,002	0,002	0,004	1,07	0,95	2,02	0,32	0,23	0,55	+ 1,13
В том числе:															
в городах .	0,79	0,09	1,27	1,18	2,45	0,004	0,011	0,015	0,78	0,71	1,49	0,17	0,14	0,31	+ 0,96
в округах .	0,32	0,05	1,66	1,57	3,23	0,001	0,001	0,002	1,10	0,98	2,08	0,33	0,24	0,57	+ 1,15

Естественное движение населения в БССР за январь, февраль и март месяцы 1925 года

Наименования городов и округов	Число браков	Число разводов	Число родившихся (без мертворожд.)			Сверх того, мертворожд.			Число умерших			В том числе детей молодежи года			Естеств. прирост (+) или убыль (-)
			м.	д.	об.п.	м.	д.	об.п.	м.	ж.	об.п.	м.	д.	об.п.	
БССР (вбол. числа)	13373	913	28242	23710	49952	39	36	75	12512	11155	23667	3767	2813	6580	+26285
в том числе: в городах	1462	148	1901	1813	3714	21	23	44	1114	1000	2114	263	204	467	+1600
в округах	11911	765	24341	21897	46238	18	13	31	11398	10155	21553	3504	2609	6113	+24685
Окружные города.															
1. Бобруйск	112	14	191	170	361	2	3	5	97	71	168	30	17	47	+193
2. Борисов	92	12	120	131	251	2	—	2	62	67	129	22	13	35	+122
3. Витебск	281	33	267	276	543	1	3	4	236	199	435	33	36	69	+108
4. Климовичи	22	3	41	33	74	—	—	—	20	23	43	6	5	11	+31
5. Минск	366	35	483	485	968	11	9	20	278	236	514	76	55	131	+454
6. Могилев	163	14	187	173	360	2	2	4	108	108	216	25	15	40	+144
7. Мозырь	34	1	63	60	123	—	2	2	29	27	56	8	5	13	+67
8. Орша	63	11	95	98	193	—	—	—	41	45	86	6	12	18	+107
9. Полоцк	95	9	91	92	183	2	2	4	66	64	130	17	10	27	+53
10. Слуцк	40	5	59	51	110	—	—	—	43	25	68	13	6	19	+42
Прочие города.															
1. Горки	25	2	34	25	59	—	—	—	13	11	24	1	3	4	+35
2. Городок	15	—	25	19	44	—	—	—	13	8	21	—	2	2	+23
3. Дрисса	2	1	9	8	17	—	—	—	3	7	10	—	—	—	+7
4. Лепель	10	—	18	21	39	—	2	2	10	3	13	3	1	4	+26
5. Мстиславль	12	2	36	24	60	1	—	1	30	23	53	9	5	14	+7
6. Рогачев	40	3	48	44	92	—	—	—	15	16	31	5	2	7	+61
7. Сенно	15	—	16	14	30	—	—	—	8	2	10	—	—	—	+20
8. Ст.-Выхов.	28	1	38	27	65	—	—	—	14	19	33	6	4	10	+32
9. Чаусы	23	1	32	31	63	—	—	—	8	14	20	1	2	3	+43
10. Червень	16	—	26	19	45	—	—	—	9	16	25	1	7	8	+20
11. Черыков	8	1	22	12	34	—	—	—	13	16	29	1	4	5	+5
Сельские местности.															
1. Бобруйск	1322	79	2869	2579	5448	1	—	1	1247	1100	2347	430	311	741	+3101
2. Борисовск	1137	47	2167	1892	4059	1	—	1	953	875	1828	266	244	510	+2231
3. Витебский	1682	94	2761	2566	5327	2	—	2	1537	1395	2932	374	297	671	+2395
4. Калининск	1230	102	2611	2399	5010	1	—	1	1085	977	2062	332	249	581	+2948
5. Минский	1269	75	2591	2301	4892	6	5	11	1370	1164	2534	443	319	762	+2358
6. Могилевск.	1656	116	3227	2865	6092	1	—	1	1221	1155	2376	454	348	802	+3716
7. Мозырский	864	82	2034	1959	3993	2	1	3	857	754	1611	285	181	466	+2382
8. Оршанский	983	86	2449	2209	4658	—	—	—	1309	1108	2417	423	234	707	+2241
9. Полоцкий	1143	50	1826	1502	3328	1	2	3	951	774	1725	223	141	364	+1603
10. Слуцкий	625	34	1806	1625	3431	3	4	7	868	853	1721	274	235	509	+1710
На 1000 душ населения обо его пола при ходится:															
БССР	3,18	0,22	6,24	5,64	11,88	0,01	0,01	0,02	2,98	2,65	5,63	0,90	0,67	1,57	+6,25
В том числе: в городах	3,22	0,32	4,18	3,99	8,17	0,05	0,05	0,10	2,45	2,20	4,65	0,58	0,45	1,03	+3,52
в округах	3,18	0,20	6,49	5,84	12,33	0,005	0,003	0,008	3,04	2,71	5,75	0,93	0,70	1,63	+6,58

РАСПРЕДЕЛЕНИЕ ДОХОДОВ И НАЧИСЛЕНИЙ В СССР
за 1955 год

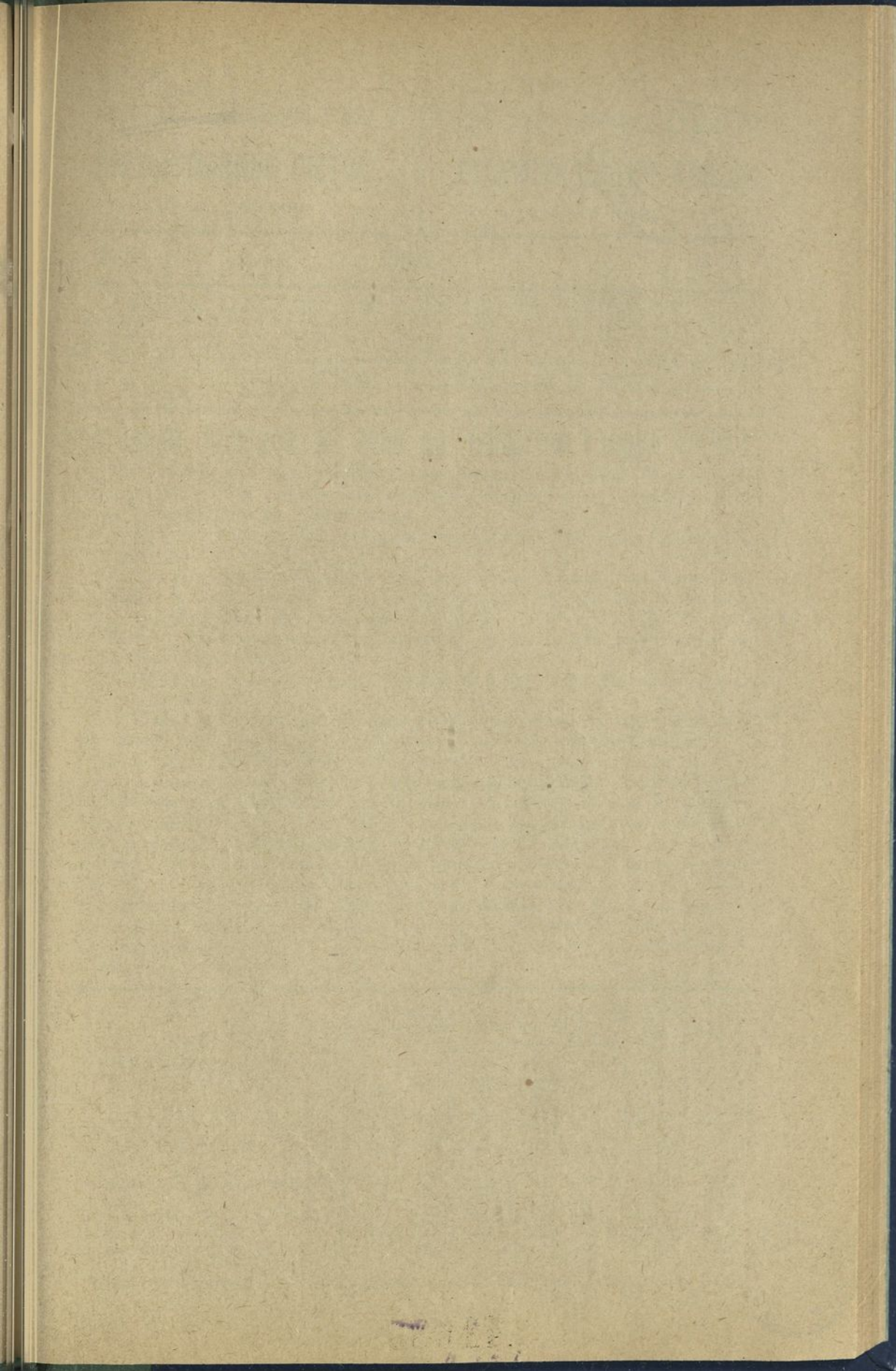
Поправки.

1. В № 1 "Статистического Листка" на странице 26-й в таблице № 10 "Заработная плата" обнаружена ошибка—среднее месячное число рабочих (4-ая графа таблицы) по 5-ой группе: "Спичечное производство" показано равным "148". Следует "448".

2. В данные об оборотах Райсоюзов и Раб. Коопер. за март, приведенные во 2-м № "Стат. Листка", вкратились следующие ошибки: на стр. 22 напечатано: "в том числе за наличный расчет", нужно: "оптом за наличный расчет"; на стран. 23 общий оборот Калининского ЦКР по покупке показан 306.238 р.; нужно 30.628 р. Покупка за наличный расчет Минского ЦКР показана в 304.675 р., нужно 185.742 р.; итоговая сумма по покупкам за наличный расчет показана в 652.252 р. или 43%⁰/₀; нужно 534.319 р. или 35,2%⁰/₀.

101	102	103	104	105	106	107	108	109	110	111	112	113	114	115	116	117	118	119	120
121	122	123	124	125	126	127	128	129	130	131	132	133	134	135	136	137	138	139	140
141	142	143	144	145	146	147	148	149	150	151	152	153	154	155	156	157	158	159	160
161	162	163	164	165	166	167	168	169	170	171	172	173	174	175	176	177	178	179	180
181	182	183	184	185	186	187	188	189	190	191	192	193	194	195	196	197	198	199	200
201	202	203	204	205	206	207	208	209	210	211	212	213	214	215	216	217	218	219	220
221	222	223	224	225	226	227	228	229	230	231	232	233	234	235	236	237	238	239	240
241	242	243	244	245	246	247	248	249	250	251	252	253	254	255	256	257	258	259	260
261	262	263	264	265	266	267	268	269	270	271	272	273	274	275	276	277	278	279	280
281	282	283	284	285	286	287	288	289	290	291	292	293	294	295	296	297	298	299	300
301	302	303	304	305	306	307	308	309	310	311	312	313	314	315	316	317	318	319	320
321	322	323	324	325	326	327	328	329	330	331	332	333	334	335	336	337	338	339	340
341	342	343	344	345	346	347	348	349	350	351	352	353	354	355	356	357	358	359	360
361	362	363	364	365	366	367	368	369	370	371	372	373	374	375	376	377	378	379	380
381	382	383	384	385	386	387	388	389	390	391	392	393	394	395	396	397	398	399	400
401	402	403	404	405	406	407	408	409	410	411	412	413	414	415	416	417	418	419	420
421	422	423	424	425	426	427	428	429	430	431	432	433	434	435	436	437	438	439	440
441	442	443	444	445	446	447	448	449	450	451	452	453	454	455	456	457	458	459	460
461	462	463	464	465	466	467	468	469	470	471	472	473	474	475	476	477	478	479	480
481	482	483	484	485	486	487	488	489	490	491	492	493	494	495	496	497	498	499	500
501	502	503	504	505	506	507	508	509	510	511	512	513	514	515	516	517	518	519	520
521	522	523	524	525	526	527	528	529	530	531	532	533	534	535	536	537	538	539	540
541	542	543	544	545	546	547	548	549	550	551	552	553	554	555	556	557	558	559	560
561	562	563	564	565	566	567	568	569	570	571	572	573	574	575	576	577	578	579	580
581	582	583	584	585	586	587	588	589	590	591	592	593	594	595	596	597	598	599	600
601	602	603	604	605	606	607	608	609	610	611	612	613	614	615	616	617	618	619	620
621	622	623	624	625	626	627	628	629	630	631	632	633	634	635	636	637	638	639	640
641	642	643	644	645	646	647	648	649	650	651	652	653	654	655	656	657	658	659	660
661	662	663	664	665	666	667	668	669	670	671	672	673	674	675	676	677	678	679	680
681	682	683	684	685	686	687	688	689	690	691	692	693	694	695	696	697	698	699	700
701	702	703	704	705	706	707	708	709	710	711	712	713	714	715	716	717	718	719	720
721	722	723	724	725	726	727	728	729	730	731	732	733	734	735	736	737	738	739	740
741	742	743	744	745	746	747	748	749	750	751	752	753	754	755	756	757	758	759	760
761	762	763	764	765	766	767	768	769	770	771	772	773	774	775	776	777	778	779	780
781	782	783	784	785	786	787	788	789	790	791	792	793	794	795	796	797	798	799	800
801	802	803	804	805	806	807	808	809	810	811	812	813	814	815	816	817	818	819	820
821	822	823	824	825	826	827	828	829	830	831	832	833	834	835	836	837	838	839	840
841	842	843	844	845	846	847	848	849	850	851	852	853	854	855	856	857	858	859	860
861	862	863	864	865	866	867	868	869	870	871	872	873	874	875	876	877	878	879	880
881	882	883	884	885	886	887	888	889	890	891	892	893	894	895	896	897	898	899	900
901	902	903	904	905	906	907	908	909	910	911	912	913	914	915	916	917	918	919	920
921	922	923	924	925	926	927	928	929	930	931	932	933	934	935	936	937	938	939	940
941	942	943	944	945	946	947	948	949	950	951	952	953	954	955	956	957	958	959	960
961	962	963	964	965	966	967	968	969	970	971	972	973	974	975	976	977	978	979	980
981	982	983	984	985	986	987	988	989	990	991	992	993	994	995	996	997	998	999	1000

141685





1964 г.

