

Цэнтральная Статыстычная Управа

Центральное Статистическое Управление

**СТАТЫСТЫЧНЫ ЛІСТОК****СТАТИСТИЧЕСКИЙ ЛИСТОК**

выходзіць 2 разы ў месяц.

выходит 2 раза в месяц.

№ 7

15-га ліпеня.

1925 г.

15-го июля.

№ 7

**Содержание.** Состояние посевов и трав по БССР на 1 июля 1925 г. Рынок БССР в июне м-це т. г. Таблицы: 1. Распределение оборотов бирж БССР по контрагентам и по группам товаров. 2. Индексы рыночных цен по г. Минску за июнь т. г. 3. Рыночные цены на 15 июня и 1 июля т. г. на рожь, пшеницу, овес, ячмень, корову на убой и говядину. 4. Предварительн. сведен. о прибыт. и отправл. грузов по 16 экон. центр. БССР за июнь т. г. 5. Движение численности рабоч. и служащ. фабр.-заводск. предприятий БССР за май т. г. 6. Работа, простой и прогулы в пром. заведен. БССР за май т. г. 7. Численность и заработн. плата служащ. учрежден. г. Минска за май т. г. 8. Амбулаторн. и госпит. деятельн. лечучрежден. в окр. гор. и округах БССР за май т. г. 9. Движение заразн. заболеваний по БССР за май т. г.

## Состояние посевов и трав по БССР на 1 июля 1925 г.

По данным предварительных телеграфных сообщений с мест, состояние посевов и трав к концу июня месяца определяется по пятибальной оценке\*) в среднем по Республике:

1. Озимых посевов (рожь и пшеница)—баллом 2,8 (весьма близкими к среднему);
2. Яровых хлебов и растений: яровой ржи и пшеницы, ячменя, овса, проса, гречихи и гороха в среднем—баллом 2,4 (приближающимся к среднему), льна—баллом 2,2 (несколько выше нижесреднего состояния) и картофеля—баллом 3,0 (средними);
3. Посевные травы (клевер)—баллом 2,2 (несколько выше нижесреднего состояния);
4. Травы естественных сенокосов: заливных—баллом 2,5 (близкими к среднему состоянию) и суходольные—баллом 2,0 (нижесредними).

Условия погоды во второй половине июня месяца, сопровождавшиеся дальнейшим значительным выпадением осадков, характеризуются, в отличие от первой половины того же месяца, как благоприятные для посевов. Наступившее во второй половине июня заметное потепление и отсутствие сильных ветров благоприятно сказались на дальнейшем развитии посевов и трав.

Сопоставление оценок состояния посевов и трав на 1 июля по Республике в целом с оценками к концу первой половины месяца отмечает некоторое улучшение озимых посевов и трав и весьма заметное улучшение всех яровых хлебов и растений за вторую половину июня месяца.

\*) Балл 3 соответствует средней, 2—нижесредней и 1—плохой оценке состояния.



Чаго

Таблица № 1

№№ по порядку	НАЗВАНИЯ ПОСЕВОВ и СЕНОКОСОВ	Средние балловые оценки состояния			Изменения оценок (в десятых балла)		Средняя балловая оценка состояния на 1 июля 1924 г.	Изменения оценок на 1 июля 1925 г. по сравнению с прошл. годом на тот-же срок (в десятых балла)
		На 1 июля	На 15 июня	На 1 июня	За 2-ую половину июня	За весь июнь м-ц		
		2	3	4	5	6		
1	Озимые хлеба (рожь, пшен.)	2,8	2,7	2,7	+0,1	+0,1	2,5	+0,3
2	Яровые (зерновые) хлеба	2,4	2,1	2,1	+0,3	+0,3	2,5	-0,1
3	Все зерновые хлеба (озим. и яровые)	2,6	2,4	2,4	+0,2	+0,2	2,5	+0,1
4	Лен.	2,2	1,9	1,8	+0,3	+0,4	2,5	-0,3
5	Картофель	3,0	2,8	2,5	+0,2	+0,5	2,7	+0,3
6	Клевер	2,2	2,2	2,4	0,0	-0,2	3,1	-0,9
7	Сенокосы заливн.	2,5	2,4	2,5	+0,1	0,0	3,4	-0,9
8	Сенокосы суходольн.	2,0	1,8	1,9	+0,2	+0,1	3,0	-1,0

Приведенное выше сравнение оценок состояния посевов и трав к концу июня месяца текущего года с оценками на тот же срок прошлого года показывает, что состояние озимых посевов по Республике в целом значительно лучше прошлогоднего; состояние яровых посевов хотя несколько и хуже прошлогоднего, но заметно приблизилось к последнему, при чем исключение в этом отношении составляют посевы картофеля, состояние которых уже определяется значительно выше прошлогоднего. Хуже всего попрежнему обстоит с сенокосами: состояние как посевных, так и естественных трав, заметно уступает и оценивается значительно ниже прошлогоднего.

Балловая оценка состояния посевов и трав на 1 июля и изменения, происшедшие в течение июня месяца, по отдельным округам рисуются в следующем виде: (см. таблицы №№ 2 и 3 стр. 3 и 5).

Состояние озимых посевов на 1 июля по всем округам определяется средним, за исключением Могилевского и северных Витебского и Полоцкого округов, где состояние озимых характеризуется, как приближающееся к среднему. Что же касается яровых хлебов и растений, то состояние последних, определяемое в центральных округах, как близкое к среднему, по направлению к северу и югу несколько снижается к ниже-среднему состоянию.

Бел. СХК.



Состояние посевов по БССР на 1 июля 1925 года (по данным предварительных телеграфных сообщений)

Таблица № 2

№ № по порядку	НАЗВА- НИЯ ОКРУ- ГОВ	Число поступивших сообщений о состоянии посевов	Число районов, давших сведения	СРЕДНЯЯ БАЛЛОВАЯ ОЦЕНКА СОСТОЯНИЯ ЯРОВЫХ ХЛЕБОВ И РАСТЕНИЙ																																				
				Средняя балловая оценка сост. озимых хлебов						Средняя балловая оценка состояния яровых хлебов																														
				На 1-е июля		Изменения оценок (в десятых балла)	На 1-ое июля		Изменения оценок (в десятых балла)	Средняя взвешанная оценка состояний зерно-яровых хлебов (озим., яровых, хлеб.)		Изменения оценок (в десятых балла)		Изменения оценок (в десятых балла)																										
				Рожь	Пшеница		Озимая	Яровая		Рожь яровая	Пшеница яровая	Овес	Трещиха	Торех	Средняя взвешанная оценка состояний зерно-яровых хлебов	За 2-ую половину июня м-ца	В течение всего июня м-ца																							
1		2	3	4	5	6	7	8	9	10	11	12	13	14	15	16	17	18	19	20	21	22	23	24	25	26	27	28	29	30	31	32	33	34	35	36	37			
По БССР		841	100	2,8	2,7	2,8	2,7	2,7	+0,1	2,2	2,5	2,3	2,4	2,0	2,5	2,3	2,4	2,1	2,1	+0,3	2,2	2,3	2,2	2,3	2,4	2,4	2,4	+0,2	2,2	2,3	2,0	1,9	2,8	1,8	2,5	+0,3	2,2	+0,4	+0,5	
1	Полоцк.	91	92	3,2	3,2	3,3	2,3	2,5	0,0	-0,2	2,0	2,3	2,2	2,1	-	2,2	2,2	1,9	-	+0,3	-	2,2	2,1	2,5	2,4	2,5	+0,1	-0,3	2,2	2,9	-	2,7	-	-	-	+0,2	-	-		
2	Витебск	140	122	5,2	5,2	5,2	6,2	6,8	-0,1	-0,3	2,4	2,4	2,3	2,5	-	2,3	2,4	2,2	2,1	+0,2	2,3	2,5	2,4	2,5	2,6	2,6	0,0	0,0	2,5	2,8	2,4	2,6	2,3	2,5	+0,1	+0,2	+0,3	+0,1	-	+0,6
3	Борисов.	57	92	8,2	6,2	8,2	8,2	8,8	0,0	0,0	2,3	2,4	2,4	2,5	-	2,5	2,5	2,3	2,3	+0,2	2,6	2,6	2,6	2,6	2,6	2,6	0,0	0,0	2,0	2,0	3,0	1,9	3,0	1,9	2,7	+0,1	0,0	+0,1	-	+0,6
4	Оршанск	64	102	7,8	2,7	2,7	2,8	2,8	0,0	-0,1	2,6	2,8	2,4	2,5	-	2,5	2,4	2,4	2,5	+0,2	2,6	2,6	2,6	2,6	2,6	2,6	0,0	0,0	2,0	3,0	1,9	3,0	1,9	2,7	+0,1	0,0	+0,1	-	+0,6	
5	Могилев.	72	102	5,2	8,2	5,2	4,2	2,5	+0,1	0,0	2,3	2,6	2,5	2,6	1,8	2,5	2,5	2,5	2,6	1,9	+0,7	2,5	2,2	2,2	2,2	2,2	2,2	0,0	0,0	2,0	3,0	1,5	3,0	1,5	3,0	+0,5	+0,2	+0,5	+0,2	
6	Калинин	93	103	0,2	7,3	0,3	0,2	8,8	0,0	+0,2	2,8	2,8	2,9	2,7	2,2	2,5	2,5	2,7	2,6	2,4	+0,1	2,8	2,8	2,8	2,8	2,8	2,6	0,0	-0,2	2,5	2,7	2,3	2,8	2,0	-	+0,2	-0,1	+0,5	-	
7	Минский	153	113	3,0	3,0	3,0	2,8	2,8	+0,2	+0,2	2,2	2,7	2,6	2,5	-	2,3	2,5	2,5	2,4	2,3	+0,1	2,8	2,6	2,6	2,6	2,6	2,6	+0,2	+0,2	2,2	3,1	2,1	3,0	-	3,0	+0,1	-	+0,1		
8	Слуцкий.	49	72	8,2	8,2	8,2	8,8	2,8	0,0	0,0	1,8	1,8	1,7	1,6	2,3	1,8	1,8	1,5	1,4	+0,3	2,3	2,1	2,1	2,1	2,1	2,1	+0,2	+0,2	2,0	3,0	1,6	2,7	1,5	2,0	+0,4	+0,3	+0,5	+1,0		
9	Бобруйск	61	122	9,2	4,9	2,8	2,7	2,7	+0,1	+0,2	2,0	2,1	2,0	2,4	2,0	2,5	2,3	2,3	1,8	1,9	+0,5	2,6	2,5	2,4	2,4	2,4	2,4	+0,1	+0,2	2,0	3,2	-	1,8	2,3	-	-	+0,2	+0,9		
10	Мозырьск	61	103	0,2	3,0	2,8	2,6	2,6	+0,2	+0,4	2,4	2,2	1,8	2,0	2,2	2,7	2,3	2,3	2,1	1,8	+0,2	2,7	2,5	2,4	2,4	2,4	2,4	+0,2	+0,3	1,9	3,2	1,6	3,0	1,6	2,4	+0,3	+0,2	+0,3	+0,8	

Исключение в этом отношении составляют посевы картофеля, состояние которых к концу июня месяца во всех округах определяется, как среднее и даже несколько выше среднего.

Сопоставление оценок состояния озимых посевов к началу и концу июня месяца отмечает заметное улучшение в состоянии посевов в южных округах и некоторое ухудшение последних в северных—Полоцком, Витебском и, отчасти, Оршанском округе, в связи с неблагоприятными условиями погоды—холодами и сильными ветрами—в первой половине июня месяца, проявившимися в северном районе Республики в более резкой форме и совпавшими с периодом цветения озимых. В отношении же яровых посевов отмечается повсеместно заметное улучшение последних, особенно во второй половине июня месяца, состояние которых заметно начинает выравниваться во всех округах Республики.

Состояние посевных и естественных трав по отдельным округам на 1 июля, несмотря на некоторое улучшение в состоянии последних за вторую половину июня месяца, определяется попрежнему в северных и центральных округах Республики, по отношению к посевным травам и заливным сенокосам, средним или приближающимся к среднему, а к суходольным сенокосам—нижесредним или несколько выше нижесреднего, в южных округах заметно снижается, в первом случае—к нижесреднему, а во втором—приближающемуся к плохому.

В течение отчетного периода наблюдались случаи повреждения посевов от градобитий в Слуцком, Минском, Могилевском и Калининском округах, затронувших в общем около 4000 десятин. Отмечавшееся в течение второй половины мая и первой половины июня месяцев значительное появление вредителей начинает идти на убыль; последние во второй половине июня месяца, по сообщениям с мест, начинают пропадать.

Погода в течение второй половины июня месяца характеризуется в среднем по БССР: по температуре—переменчивой (с значительным потеплением), дождливой, по ветрам—средней.

В заключение, необходимо отметить, что метеорологические условия июня месяца сложились для посевов, за исключением разве окраинных северных округов (Полоцкого и северной части Витебского), в общем благоприятно, отразившись на заметном улучшении состояния посевов и трав, особенно яровых, почти повсеместно.

Наметившиеся к 1 июля оценки состояния посевов и трав позволяют уже сделать некоторые ориентировочные предположения о размерах урожая хлебов и трав в текущем году по Республике в целом. Судя по травостою, при условии благоприятной для налива, вызревания и уборки хлебов погоды в дальнейшем, можно предполагать, что урожай озимых хлебов в нынешнем году будет значительно лучше прошлогоднего. Что же касается яровых хлебов и растений, то урожай последних обещает быть, при указанных выше благоприятствующих условиях погоды, если не лучше, особенно картофеля, то, во всяком случае, не хуже прошлогоднего. В значительно худшем положении, по сравнению с прошлым годом, находятся сенокосы: сбор трав предполагается значительно ниже прошлогоднего и не исключена возможность некоторого недобора трав в нынешнем году.

Принимая во внимание некоторое расширение посевной площади в этом году и виды на урожай к настоящему времени, можно сказать, что экономическое положение крестьянства в нынешнем году по Республике в целом слагается пока в отношении обеспеченности продовольственными и кормовыми средствами, если не лучше, то, во всяком случае, не хуже прошлогоднего.

Состояние трав по БССР на 1-е июля 1925 года  
(по данным предварительных телеграфных сообщений)

№№ по порядку.	НАЗВАНИЯ ОКРУГОВ	Характеристика состояния трав в баллах																
		На 1-е июля				На 15-е июня				На 1-е июня				Изменения оценок в десятих балла				
		За 2-ю полов. июня м-ца		В течение ве-го июня м-ца		За 2-ю полов. июня м-ца		В течение ве-го июня м-ца		За 2-ю полов. июня м-ца		В течение ве-го июня м-ца		За 2-ю полов. июня м-ца		В течение ве-го июня м-ца		
		клевер	заливные сенокосы	суходольн. сенокосы	клевер	заливные сенокосы	суходольн. сенокосы	клевер	заливные сенокосы	суходольн. сенокосы	клевер	заливные сенокосы	суходольн. сенокосы	клевер	заливн. сенокосы	суходольн. сенокосы	клевер	заливн. сенокосы
1	2	3	4	5	6	7	8	9	10	11	12	13	14	15	16	17	18	19
	По БССР.	2,2	2,5	2,0	2,2	2,4	1,8	2,4	2,5	1,9	0,0	+0,1	+0,2	-0,2	0,0	+0,1		
	Округа:																	
1	Полоцкий .	3,0	2,8	2,3	3,0	2,7	2,1	2,9	2,5	2,1	0,0	+0,1	+0,2	+0,1	+0,3	+0,2		
2	Витебский .	2,4	2,3	2,0	2,4	2,3	2,0	2,6	2,5	2,2	0,0	0,0	0,0	-0,2	-0,2	-0,2		
3	Борисовск..	2,4	2,7	2,4	2,7	2,7	2,4	2,7	2,6	2,4	-0,3	0,0	0,0	-0,3	+0,1	0,0		
4	Оршанский.	2,5	2,5	2,0	2,5	2,5	1,8	2,8	2,8	2,0	0,0	0,0	+0,2	-0,3	-0,3	0,0		
5	Могилевск..	2,0	2,2	1,5	1,8	1,8	1,4	2,0	2,0	1,4	+0,2	+0,4	+0,1	0,0	+0,2	+0,1		
6	Калининск.	1,9	2,5	2,0	1,9	2,5	2,0	1,9	2,5	2,0	0,0	0,0	0,0	0,0	0,0	0,0		
7	Минский .	2,7	3,0	2,6	2,8	2,9	2,5	2,7	2,9	2,2	-0,1	+0,1	+0,1	0,0	+0,1	+0,4		
8	Слуцкий .	1,5	2,2	1,6	1,4	2,1	1,3	1,7	2,2	1,3	+0,1	+0,1	+0,3	-0,2	0,0	+0,3		
9	Бобруйский	1,8	2,7	1,6	1,8	3,0	1,2	2,0	3,0	1,5	0,0	-0,3	+0,4	-0,2	-0,3	+0,1		
10	Мозырский.	2,0	1,9	1,8	2,0	1,8	1,8	2,5	1,8	1,5	0,0	+0,1	0,0	-0,5	+0,1	+0,3		

## Рынок БССР в июне месяце 1925 г.

### Крестьянский сбыт и заготовительный рынок.

Хлебофураж. В июне месяце имело место резкое сокращение привоза на базар крестьянского зерна после его довольно значительного предложения в мае. Падение привоза вызвано истощением товарных остатков, что отразилось на уровне базарных хлебных цен, поднявшихся к 1 июля против 1 июня в среднем по Белоруссии (городские рынки) на 18 проц., при чем рожь поднялась с 1 р. 71 коп. до 2 р. 5 коп., овес с 1 руб. 56 коп. до 1 р. 83 к., ячмень с 1 р. 54 к. до 1 р. 81 к. Наиболее высокого уровня достигли цены в Мозырском округе, где цена ржи поднялась до 2 р. 25 коп., овса—2 р. 70 коп., ячменя—2 р. 50 к. Самые низкие цены находим в Оршанском округе: рожь—1 р. 75 к., овес—1 р. 55 к., ячмень—1 р. 55 коп.

В 1924 году в июне месяце сравнительно с маем хлебные цены оставались на одном и том же уровне, уступая нынешним в 3 раза. Интенсивный под'ем цен должен быть также поставлен в связь с отменой ограничений для вывоза ржи за пределы БССР и с появлением на местном рынке скупщиков из других частей СССР, пред'являвших усиленный спрос на зерно при небольшом его предложении.

Заготовки госорганов и кооперации в июне составили только 13,6% майских заготовок. Заготовительную кампанию в 1924-25 году в Белоруссии можно считать законченной. Основными заготовителями из'ято у крестьян около 4.500 т. пудов хлеба, при товарных излишках деревни в 8.365 т. пудов.

**Скот и мясо.** Пригон скота был весьма значителен и выражался в больших количествах, чем в мае. По ряду рынков предложение скота превышало спрос, и часто крестьяне обратили скот за отсутствием покупателей. Наблюдалось также сильное предложение мяса. Цены на скот в среднем упали по Белоруссии на 8 проц. (корова на 1 июля 47 р. против 51 на 1 июня), при понижении цен на мясо на 6 проц. (17 коп. против 18 коп. за фунт).

Общее количество закупленного кооперацией и госторговлей скота в переводе на мясо составит, приблизительно, 35.000 пудов против 29.000 в мае. Июньская цифра поступления рогатого скота превышает цифры некоторых осенних и зимних месяцев. Об'яснить такую усиленную заготовку мяса только укреплением на мясном рынке кооперации и госорганов не представляется возможным. Мы, несомненно, имеем перед собою интенсивное выбрасывание крестьянством скота вопреки всякой „сезонности“, что, очевидно, вызвано боязнью деревни обесценения скота в осенние месяцы (в прошлом году цены на скот в сентябре, октябре и ноябре упали против летних цен на 50 проц.) и желанием более выгодно реализовать его теперь, дабы уплатить налог и сделать необходимые закупки с меньшими затратами для своего хозяйства.

**Молочные продукты и яйца.** На ряду с интенсивным предложением скота крестьянство в большом количестве предлагало молочные продукты (масло), яйца, хотя цены на эти продукты не обнаружили понижающей тенденции в виду большого спроса на них со стороны городского населения.

**Кожсырье.** Рынок кожсырья был достаточно оживленный как в отношении предложения, так и в отношении спроса. По сведениям Наркомвнуторга, заготовка и крупных и мелких кож заметно превысила заготовку мая, хотя в июне основным заготовителям пришлось столкнуться с сильнейшей конкуренцией со стороны кустарей, чем был вызван сильный рост цен на крупные кожи, превышавших кое-где лимиты на 30-40 проц.

**Лен, пенька и проч.** Предложение льна, в виду истечения его сезона, было, как и в мае, весьма невелико и закупка его, можно сказать, носила случайный характер.

Следует отметить появление в июне на базарах массы ягод, продажа коих составляет в бюджете Белорусской деревни довольно доходную статью.

**Оптовый рынок с.-хоз. товаров.** Настроение оптового с.-хозяйственного рынка в июне было достаточно оживленным. Обороты бирж (Минской и Витебской) по сельско-хозяйственным товарам повысились за июнь на 54,4 проц. (с 550338 р. до 850698 р.), при чем сумма заключенных сделок по хлебофуражу увеличилась на 27 проц. (с 401925 р. до 510623 р.). Рост оборотов об'ясняется высоким спросом со стороны приезжих скупщиков на хлеб, запасы которого образовались у заготовителей в течение апреля и мая, когда вывоз ржи за пределы Белоруссии был ограничен.

В связи с повышенным спросом и отмечавшимся выше сильным сокращением подвоза хлеба на базары, биржевая цена на зерно возрасла за июнь на 15-16 проц.

### **Розничный рынок промышленных товаров.**

При достаточно сильном сбыте деревней своих продуктов, спрос на промтовары со стороны крестьянства сравнительно со спросом в мае месяце был несколько более повышенный. Между тем можно было ожидать, имея в виду обычное наступление в летние месяцы затишья на рынке, падение низового спроса, стоявшего на весьма высоком уровне в течение марта, апреля и даже мая. В действительности же в июне месяце влияние сезонных факторов, вопреки ожиданию, не сказалось, и конъюнктуру розничного промышленного рынка следует считать высокой не по сезону. Деревня пред'являла высокие требования на мануфактуру, металлы и металлические изделия, сельско-хозяйственные орудия (косы, серпы, махорку, сахар). На оживленный низовой спрос указывают обороты Белкоопсоюза, снабжающего товарами низовую кооперативную сеть Минского округа и увеличившего за июнь свои бытовые операции на 27 проц.

Для характеристики деревенского спроса в июне показательны цифры крестьянского магазина Минского Церабкооп, расположенного на главной базарной площади г. Минска. За июнь месяц крестьянами закуплено товаров на 25,2 проц. более, чем в мае (20110 р. против 16068 р.). Особенного недостатка в наиболее ходовых товарах (кроме, разве, хлопчатобумажных тканей и металлоизделий), не наблюдалось, и спрос, в общем и целом, находился в соответствии с предложением.

Обороты городской розницы, обслуживающей городское население, на покупательную способность которого могло отрицательно повлиять повышение бюджетного индекса в части, охватывающей продукты питания (по г. Минску на 11 проц. за счет вздорожания овощей и хлебных продуктов), выразились все же за июнь в более высоких цифрах, чем за май. По сведениям, полученным от кооперативных и государственных предприятий, обороты их розничных магазинов по г. Минску возрасли на 8-10 проц. Спрос наблюдался на строительные материалы, мануфактуру, хлопчатобумажные ткани, сукно, галантерейный товар и на сахар-песок. В отношении последнего необходимо отметить несколько неровное настроение рынка, учитывающего возможность сахарного голода при весьма большом спросе (варка варенья), хотя цены на сахар как кооперативные, так и рыночные, оставались без изменения. То же самое необходимо сказать и про общий уровень промышленных цен, характеризующийся, согласно данных бюджетного индекса, стабильностью при наметившейся тенденции к снижению. На повышении оборотов кооперации по мануфактуре и прочим товарам сказалось наличие в большом количестве как хлопчатобумажных тканей, так и прочих ходовых товаров. Кроме того, Минцерабкоопом снижены были в июне цены на 8 проц. и это, конечно, не могло не создать у городского покупателя стимула к более усиленному спросу на промышленные изделия.

### **Оптовый рынок промышленных товаров.**

Повышенному потребительскому спросу в июне соответствовал также устойчивый торговый спрос, нашедший свое отражение в оборотах бирж по группе промышленных товаров.

Общая сумма сделок на последние по Витебской и Минской биржам увеличилась в июне, благодаря двум контрактным сделкам на соль и выделанную кожу (1400000 рубл.), на 33 проц. Но все же и по исключении этих двух сделок оборот по товарам промышленности будет близок к майской цифре и это при том, что падение сделок на некоторые товары произошло благодаря недостатку их на местном рынке.

## Потоварная характеристика рынка.

**Текстильные товары.** Спрос на хлопчатобумажные ткани большой. Недостаток ощущается во всех видах хлопчатобумажной мануфактуры, особенно в бельевых и летних сортах. Неудовлетворенность спроса со стороны западного текстильсиндиката выражается в 35 проц. Наблюдавшийся в течение последних месяцев недостаток в бумажных тканях едва ли может ощущаться более или менее заметно в июле и августе, как в виду наступающего горячего времени для крестьянства, так и в виду того, что сезон приходит к концу и из некоторых отдельных районов получают уже сообщения о падении спроса на ситец, платки ситцевые и т. д.

### **Металлические изделия и сельско-хозяйственный инвентарь.**

Спрос на металлы в общем и целом не понижается. Сделки по „металлам и изделиям из них“, согласно биржевой статистики, упали в июне против мая на 8 проц., что можно отнести скорее за счет ослабления завода, чем понижения спроса. Последний в отношении к шпинному железу удовлетворяется попрежнему только на 65 проц., хотя самый темп спроса в июне, по сравнению с предшествующими месяцами, менее интенсивен. Данные об оборотах за июнь месяц белорусских представительств Металлосиндиката, Уралмета, Югостали показывают понижение на 44 проц.

Реализация сельско-хозяйственных машин, по сведениям Центроземсклада Белоруссии, заметно упала. Крестьянство закупало, главным образом, мелкие орудия: косы, серпы и т. д., при чем в особенном спросе были австрийские косы, доходившие до 3 рубл.; русские же косы имеют на белорусском рынке крайне небольшой сбыт.

**Строительные материалы.** При начавшемся только в июне строительном сезоне спрос на лесоматериалы и строительные материалы стоял высокий. Понижение же оборотов бирж по лесным материалам (на 46,90%) не совсем точно отражает рыночную конъюнктуру, хотя необходимо отметить, что предложение леса всякого рода (бревен, досок и т. п.) в состоянии покрыть более сильный спрос. Из строительных материалов (увеличение биржевого оборота на 2 проц.) острый недостаток ощущается в кирпиче, производство которого сравнительно с довоенным временем представляется ничтожным. Недостаточно также снабжен местный рынок красками и кровельным железом. Обороты Коммунторга, ведущего торговлю разными строительными материалами, повысились в июне против мая на 44,1 проц.

**Прочие промышленные товары.** Из прочих товаров биржевого оборота следует остановиться на бакалейно-колонияльных товарах, москательно-химических, коже выделанной и изделиях из нее. По всем означенным группам товаров оптовая торговля проходила весьма оживленно: обороты бирж по 1-й группе повысились на 83,7 проц., по второй на 35 проц. и по третьей, по исключению отмеченной выше контрактной сделки на кожу, на 29 проц. Повышение также дали (на 82 проц.) и товары, охватываемые группой „прочие товары“. Соответственно с оживленным биржевым торгом имело место повышение оборотов Минских отделений Сахаротреста на 59,6 проц., Солесиндиката на 112 проц., Продавильсиката на 3,2 проц., Кожсиндиката на 145,8 проц. Общая картина оптового рынка в июне выявляет, таким образом, повышенную торговую конъюнктуру, которая может в следующие летние месяцы понизиться и отразить затишье, предшествующее обычно реализации нового урожая.

Сравнивая оптовую торговлю июня этого года с июнем прошлого, найдем, что в то время как теперь обороты бирж повысились против мая на 36 проц., в прошлом году обороты июня упали в сопоставлении с майскими на 8,6 проц. Сделанное сравнение, несомненно, указывает на несколько иные периоды сезонности в торговле в этом году против прошлого 1924 года.



## Торговый кредит.

В отношении форм расчета по оптовым сделкам июнь месяц, судя по данным бирж, характеризуется резким увеличением сделок в кредит при падении сделок за наличный расчет. Если в мае сделки в кредит составляли только 13,2 проц., то в июне на эти сделки приходится 25,9 проц. Параллельно с этим сделки за наличные упали в июне до 17,5 проц. вместо 25,2 проц. в мае.

Полученные сведения от 13-ти нотариальных контор о протестах векселей указывают на заметное падение протестов как государственных (67,6), так и кооперативных (37,7) организаций, несмотря на расширение в июне месяце торгового кредита, что свидетельствует об оживленном состоянии торговли в истекшем месяце.

## З а к л ю ч е н и е.

Общая торговая конъюнктура в июне, вопреки обычному для летних месяцев затишью в торговле, являлась повышенной сравнительно с конъюнктурой мая месяца.

1. Хлебный рынок в июне характеризовался весьма незначительным предложением хлеба на ряду с резким падением хлебозаготовок, сопровождавшимся сильным ростом хлебных цен.

2. На мясном рынке наблюдался чрезвычайно интенсивный пригон скота, вызвавший заметное понижение цен как на скот, так и на мясо, при чем по целому ряду пунктов предложение превышало спрос. Заготовка мяса госорганами и кооперацией дали против мая увеличение.

3. Рынок кожсырья отличался большим оживлением, сказавшимся на усилении заготовок кож при значительном, однако, повышении сравнительно с лимитами рыночных цен на крупные кожи, благодаря спросу на них со стороны кустаря.

4. Потребительский спрос деревни и города в июне был выше, чем в мае, при чем более или менее заметного недостатка в ходовых товарах не ощущалось.

5. Торговый спрос в июне также достаточно интенсивен, что нашло свое отражение в повышении оборотов бирж и отдельных оптовых предприятий.

6. В области кредита имело место расширение сделок в кредит, сравнительно с маем, при сокращении протестов векселей.



Распределение оборотов бирж БССР.

Обороты по контрагентам

№№ по порядку	НАИМЕНОВАНИЯ КОНТРАГЕНТОВ	П Р О Д А Ж А								
		Минская биржа			Витебская биржа			И Т О Г О		
		Сумма оборотов	В % к итогу	В % к маю	Сумма оборотов	В % к итогу	В % к маю	Сумма оборотов	В % к итогу	В % к маю
1	2	3	4	5	6	7	8	9	10	
1	Госорганы . . . . .	3886830	93,4	150,3	1153399	76,4	110,5	5040229	88,9	138,8
2	Кооперация . . . . .	181797	4,4	113,2	161546	10,7	147,2	343343	6,1	127,0
3	Частные лица . . . . .	90411	2,2	122,8	195095	12,9	101,8	285506	5,0	107,6
	И Т О Г О . . . . .	4159038	100	147,4	1510040	100	112,3	5669078	100	136,1
		П О К У П К А								
1	Госорганы . . . . .	2139393	51,4	149,4	674677	44,7	131,3	2814070	49,6	144,6
2	Кооперация . . . . .	1756900	42,3	151,9	592834	39,2	90,5	2349734	41,5	129,7
3	Частные лица . . . . .	262745	6,3	113,0	242529	16,1	138,0	505274	8,9	123,8
	И Т О Г О . . . . .	4159038	100	147,4	1510040	100	112,3	5669078	100	136,1

Обороты по группам товаров.

№№ по порядку	НАИМЕНОВАНИЯ КОНТРАГЕНТОВ	Минская биржа								
		Минская биржа			Витебская биржа			И Т О Г О		
		Сумма обо- ротов	в % к общему итогу	Изменение за м-ц в % к %	Сумма обо- ротов	в % к общему итогу	Изменение за м-ц в % к %	Сумма обо- ротов	в % к общему итогу	Изменение за м-ц в % к %
1	2	3	4	5	6	7	8	9	10	
1	Хлеб и фураж . . . . .	332492	8,0	+ 60,1	178131	11,8	— 8,3	510623	9,0	+ 27,0
2	Проч. прод. пит. . . . .	90066	2,2	+221,4	38525	2,5	+ 326,7	128591	2,3	+247,1
3	Вакал. колон. . . . .	197236	24,5	+ 94,7	249087	16,5	+ 49,2	1266323	22,3	+ 83,7
4	Текстильн. тов. и по- луфабрикаты . . . . .	488956	11,7	— 7,3	287110	19,0	— 22,8	776066	13,7	— 13,7
5	Металлы и мет. изд. . . . .	322604	7,8	— 32,9	226739	15,0	+ 95,0	549343	9,7	— 8,0
6	Москат. химич. . . . .	196936	4,7	+ 35,7	7199	0,5	+ 19,5	204135	3,6	+ 35,0
7	Топливо . . . . .	56433	1,4	— 49,2	33663	2,2	— 39,6	90096	1,6	— 46,0
8	Лесоматериалы . . . . .	223447	5,4	— 43,5	89283	5,9	— 53,8	312730	5,5	— 46,9
9	Проч. строит. матер. . . . .	39932	0,9	— 19,4	11599	0,8	+1095,8	51531	0,9	+ 2,0
10	Сырье и полуфабр. . . . .	49697	1,2	+363,0	161287	10,7	+ 60,0	210984	3,7	+ 89,1
11	Кожа выд. и изделия из нее . . . . .	858101	20,6	+676,9	114526	7,6	+ 236,2	972627	17,2	+573,0
12	Все проч. товары . . . . .	483138	11,6	+103,2	112891	7,5	+ 18,2	596029	10,5	+ 82,0
	И Т О Г О . . . . .	4159038	100	+ 47,4	1510040	100	+ 12,3	5669078	100	+ 36,1

Индексы рыночных цен по гор. Минску  
(большой индекс ЦСУ) за июнь мес. 1925 г.

(Цены 1913 г. приняты за единицу; данные в червон. рубле).

№ № групп	НАЗВАНИЯ ГРУПП ТОВАРОВ	На 15-е июня	На 1-е июля
	1	2	3
I	<b>Хлебные продукты</b> (мука ржаная, мука пшеничная белая, хлеб ржаной печеный черный, овес, гречневая крупа, пшено)	1,746	1,940
II	<b>Овощи</b> (картофель, капуста и лук)	4,048	5,619
III	<b>Мясо</b> (говядина, телятина, свинина и курица)	1,687	1,680
IV	<b>Рыба</b> (селедка обычн., вобла сушен. и рыба свежая)	1,289	1,318
V	<b>Жиры</b> (сало говяжье и свиное, масло коровье и под- солнечное)	1,584	1,561
VI	<b>Молоко и яйца</b> (молоко и яйца)	1,375	1,225
VII	<b>Бакалея продовольственная</b> (соль, сахар рафинад)	2,067	2,067
VIII	<b>Бакалея непродовольственная</b> (мыло простое)	1,600	1,600
IX	<b>Осветительные</b> (керосин, спички)	1,350	1,350
X	<b>Одежда</b> (ситец, бязь суровая, сукно и нитки)	2,548	2,548
XI	<b>Обувь</b> (сапоги мужские простые, башмаки женские простые)	2,518	2,518
XII	<b>Разные предметы широкого потребления</b> (стакан чайный, чашка и блюдечко фаянсовые, ложка деревянная, иголки, махорка, мешок обыкновенный)	2,667	2,667
XIII	<b>Железные предметы</b> (чайник железный, топор, гвозди, чугун. котел.)	3,112	3,092
XIV	<b>Канцелярские принадлежности</b> (бумага писчая, карандаши)	1,550	1,575
XV	<b>Дрова</b>	1,250	1,250
	Общий индекс	2,207	2,334
	Сельско-хозяйственный индексу	2,024	2,311
	Промышленный индекс	2,400	2,399
	% отношение сел.-хоз. инд. к общему индексу	91,7	99,0
	> промышл. > >	108,7	102,8
	> промышл. к сел.-хоз. индек	118,6	103,8

Рыночн. цены на 15 июня и 1 июля 1925 г. на рожь, пшеницу, овес,

№№ по порядку	НАЗВАНИЯ ТОРГОВЫХ ПУНКТОВ	РОЖЬ			ПШЕНИЦА		
		15/VI	1/VII	Средн. за июнь	15/VI	1/VII	Средн. за июнь
	1	2	3	4	5	6	7
1	гор. Бобруйск	180	200	183	190	220	203
2	мест. Осиповичи	180	180	180	—	—	—
3	» Паричи	150	165	153	205	210	207
4	гор. Рогачев	165	170	165	220	220	220
5	» Жлобин	190	—	182	—	—	—
6	мест. Глуск	150	175	162	—	—	—
	Средняя по Бобруйскому округу	169	178	171	205	217	210
7	гор. Борисов	175	210	187	260	260	260
8	» Делель	170	—	—	220	—	—
9	мест. Березино	140	св.	нет	225	св.	нет
10	» Плещевицы	160	—	—	—	—	—
	Средняя по Борисовскому округу	161	—	—	235	—	—
11	гор. Витебск	195	215	202	—	—	—
12	» Сенно	150	190	166,5	—	—	—
13	мест. Лиозно	200	210	200	205	210	210
14	» Вешенговичи	180	230	193	—	—	—
15	гор. Городок	195	с	в	е	д	н.
16	мест. Сураж	180	180	180	190	200	195
	Средняя по Витебскому округу	183	205	188	197,5	205	202,5
17	гор. Климовичи	135	190	150	165	220	190
18	» Чериков	140	210	167	180	215	198
19	мес. Костюковичи	150	180	157	—	—	—
20	гор. Мстиславль	160	—	—	180	—	—
21	мест. Кричев	160	св.	нет	160	св.	нет
	Средняя по Калининскому округу	149	—	—	171	—	—
22	гор. Минск	195	220	193	200	225	207
23	» Червень	120	150	135	180	160	170
24	мест. Койданово	160	190	163	160	260	187
25	» Пуховичи	140	140	142	180	190	183
26	» Смолевичи	160	св.	нет	св	еден.	нет
	Средняя по Минскому округу	155	175	158	180	209	187
27	гор. Могилев	175	180	172	190	190	190
28	» Ст. Выхов	160	185	162	190	200	187
29	» Чаусы	170	170	147	190	160	177
30	» Шклов	178	185	176	190	200	190
31	мест. Пропойск	160	190	163	180	200	187
	Средняя по Могилевскому округу	168,5	176	164	188	190	186
32	гор. Мозырь	225	225	216	—	275	287
33	» Петриков	155	200	177	—	—	—
34	» Калининичи	180	200	193	200	240	227
	Средняя по Мозырскому округу	187	208	195	200	257,5	257
35	гор. Орша	180	175	175	190	180	187
36	» Горки	160	св.	нет	200	св.	нет
37	мест. Ляды	170	160	167	—	—	—
38	» Толочин	165	175	166	—	—	—
39	» Копысь	140	180	157	140	200	163
40	гор. Дубровно	170	190	177	195	210	198
	Средняя по Оршанскому округу	164	176	168	181	197	183
41	гор. Полоцк	180	220	197	200	210	210
42	мест. Освея	150	170	160	—	—	—
43	» Дрисса	160	150	157	—	—	—
	Средняя по Полоцкому округу	163	180	171	200	210	210
44	гор. Слуцк	170	180	170	210	210	210
45	мест. Копыль	145	150	138	183	190	185
46	» Ст. Дороги	152	180	159	200	—	200
47	» Старобин	—	145	—	—	170	—
	Средняя по Слуцкому округу	156	164	156	198	190	198
	Средняя по БССР	166	184	171	192	209	201
	Средняя по окр. гор. БССР	181	202	185	201	221	216

ячмень (в к. за п.), корову на убой (в р. за шт.) и говядину (в к. за фунт.)

О В Е С			Я Ч М Е Н Ъ			КОРОВА гулевая на убой			ГОВЯДИНА			№№ по порядку
15/VI	1/VII	Средн. за июнь	15/VI	1/VII	Средн. за июнь	15/VI	1/VII	Средн. за июнь	15/VI	1/VII	Средн. за июнь	
8	9	10	11	12	13	14	15	16	17	18	19	
200	200	188	165	180	165	40	40	42	16	15	16	1
200	190	197	200	190	197	50	50	50	18	18	18	2
180	190	182	150	160	150	50	50	48	13	13	13	3
170	175	167	160	160	158	35	35	35	14	15	15	4
160	185	168	160	160	160	50	40	47	17	16	16	5
185	225	197	145	155	150	33	25	29	13	11	12	6
182,5	194	183	163	167,5	163	43	40	42	15	15	15	
140	200	162	155	190	168	50	50	50	19	19	19	7
130			170			40			18			8
140	св.	нет	140	св.	нет	55	св.	нет	13	св.	нет	9
125			160			35			14			10
134			156			45			16			
160	175	163	170	180	172	50	50	50	21	21	21	11
105	150	123	105	160	127	—	40	—	14	15	14	12
150	155	152	160	160	160	—	40	40	15	15	15	13
120	170	135	140	170	153	—	—	—	15	12	14	14
143	св.	нет	150	с	в	д.	н	е	16	св.	нет	15
130	160	145	140	160	150	70	60	55	13	16	14,5	16
135	162	144	144	166	152	60	47,5	62	16	16	16	
125	150	132	130	145	132	45	40	43	15	15	15	17
135	150	145	135	140	142	35	35	35	15	15	15	18
135	160	142	135	160	143	45	40	43	13	13	13	19
130			115			45			12			20
140	св.	нет	120	св.	нет	60	св.	нет	13	св.	нет	21
133			127			46			14			
180	175	170	170	175	167	65	60	62	22	20	21	22
130	160	145	120	160	140	45	45	45	15	15	15	23
160	190	158	170	175	157	—	—	—	16	18	17	24
160	160	160	145	—	145	45	45	45	14	14	14	25
140	св.	нет	150	св.	нет	55	св.	нет	14	св.	нет	26
154	171	158	151	170	152	52,5	50	51	16	16	16	
145	165	148	135	165	142	50	40	47	22	20	21	27
150	170	148	160	160	147	45	40	43	15	—	15	28
130	140	138	135	125	130	30	30	37	—	12	12	29
143	150	141	135	150	138	50	45	48	18	18	18	30
155	185	154	120	150	133	40	35	37	12	12	12	31
145	162	146	137	150	138	43	38	42	17	15,5	16	
260	270	257	220	250	223	50	40	48	16	15	16	32
170	200	190	170	190	187	36	33	35	15	13	14	33
230	250	243	150	200	183	45	45	45	12	12	12	34
220	240	230	180	213	198	44	39	43	14	13	14	
150	155	148	150	155	148	45	50	48	16	16	16	35
135	св.	нет	150	св.	нет	45	св.	нет	15	св.	нет	36
155	150	153	160	—	160	40	40	40	15	15	15	37
150	175	158	145	—	157	45	45	45	17	18	17	38
110	160	133	110	160	133	60	65	63	18	19	18	39
140	175	152	155	180	162	50	50	50	15	14	15	40
140	163	149	145	165	152	47,5	50	49	16	16	16	
135	150	142	170	200	180	45	40	42	18	15	16	41
110	130	120	130	140	143	—	—	—	10	10	10	42
120	120	120	140	140	140	40	40	37	14	13	13	43
122	133	127	147	160	154	42,5	40	39,5	14	13	13	
170	190	177	150	160	157	55	55	55	15	18	16	44
150	150	150	155	120	138	45	40	42	10	10	10	45
158	170	159	135	145	140	42	45	43	13	14	13	46
—	150	—	—	100	—	—	—	—	—	12	—	47
159	165	162	147	131	145	47	47	47	13	13,5	13	
151	173	160	149	163	154	46	43	45	15	15	15	
166,5	183	169	161,5	180	165	49,5	46,5	49	18	17	18	

Предварительн. сведения о прибытии и отправл. грузов по 16 экон

№№ по порядку	Наименования станций Наименов. грузов	О Т П Р А В Л Е Н И Е																
		Всего отправлено за июнь 1925 г.	Минск МВВ и Зап. ж. д.	Витебск М.Б.В и Сев.-Зап. ж. д.	М.-Б.-Б. ж. д.							Западная ж. д.						
					Негорелое	Борисов	Орша	Полоцк	Вигосово	Могилев	Рогачев	Калинковичи	Жлобин	Березина	Осиповичи	Ст.-Дороги	Слуцк	Пуховичи
1	2	3	4	5	6	7	8	9	10	11	12	13	14	15	16	17	18	
	Всего за июнь 1925 г.	2526	70	140	135	724	58	117	7	83	24	120	364	507	31	61	70	15
1	Рожь . . . . .	82	13	14	—	—	6	7	—	1	1	—	—	—	—	—	38	2
2	Мука ржаная . . . . .	31	8	3	—	1	2	4	—	3	—	—	4	2	—	—	4	—
3	Пшеница . . . . .	7	1	—	—	—	3	—	—	1	—	—	—	—	—	—	2	—
4	Мука пшеничная . . . . .	4	1	2	—	—	—	—	—	1	—	—	—	—	—	—	—	—
5	Овес . . . . .	90	23	23	—	1	12	18	—	6	2	—	—	3	—	—	—	2
6	Ячмень . . . . .	21	—	1	—	—	2	—	—	4	2	—	—	—	—	—	12	—
7	Прочие хлебн. грузы	30	2	11	—	3	—	1	—	5	—	—	1	4	—	—	3	—
8	Хлопок . . . . .	—	—	—	—	—	—	—	—	—	—	—	—	—	—	—	—	—
9	Лен . . . . .	21	—	11	—	—	4	—	1	1	—	—	—	—	—	—	4	—
10	Мануфактура . . . . .	—	—	—	—	—	—	—	—	—	—	—	—	—	—	—	—	—
11	Лес. стр. { а) кругл. лес матер. { б) пилен. . . . .	364 1537	3 11	3 42	107 28	25 588	8 18	— 17	4 2	8 20	15 —	26 75	35 316	72 398	12 18	37 4	— —	9 —
12	Дрова . . . . .	219	—	—	105	—	68	—	—	—	—	13	—	11	—	20	—	2
13	Нефть и нефт. остатки	—	—	—	—	—	—	—	—	—	—	—	—	—	—	—	—	—
14	Керос. и др. перераб. нефти . . . . .	1	—	—	—	—	—	—	—	1	—	—	—	—	—	—	—	—
15	Каменный уголь . . . . .	7	—	7	—	—	—	—	—	—	—	—	—	—	—	—	—	—
16	Соль . . . . .	2	—	—	—	—	1	1	—	—	—	—	—	—	—	—	—	—
17	Железо, сталь и чугун	9	4	2	—	—	—	1	—	2	—	—	—	—	—	—	—	—
18	Крупный рогат. скот	8	—	—	—	—	—	—	—	—	—	5	—	2	—	—	1	—
19	Мясо всякое . . . . .	7	—	7	—	—	—	—	—	—	—	—	—	—	—	—	—	—
20	Рыба всякая и сельди	3	1	—	—	—	—	—	—	1	—	—	—	1	—	—	—	—
21	Картофель . . . . .	44	—	—	—	—	1	—	—	24	4	—	7	4	1	—	3	—
22	Свекла . . . . .	—	—	—	—	—	—	—	—	—	—	—	—	—	—	—	—	—
23	Семена масленичн. . . . .	4	—	1	—	—	—	—	—	2	—	—	—	—	—	—	1	—
24	Сахар песок и рафин.	1	—	—	—	—	—	—	—	1	—	—	—	—	—	—	—	—
25	Масла семенные . . . . .	15	—	5	—	—	—	—	—	—	—	—	10	—	—	—	—	—
26	Шерсть животных . . . . .	3	2	—	—	—	1	—	—	—	—	—	—	—	—	—	—	—
27	Шкуры невыделан. . . . .	16	1	8	—	1	—	—	—	2	—	1	1	—	—	—	2	—



Движение численности рабочих и служащих фабрично-  
заводских предприятий БССР за май 1925 г.

№№ по порядку	НАИМЕНОВА- НИЯ ГРУПП ПРОИЗВОДСТВ	Число заведений, во- шедших в подсчет	Численность						Изменение численности за м-ц в %/о к началу ме- сяца=100			Среднее число рабо- чих на 1 предприятие	На 100 рабочих прихо- дится	
			Рабочих		Служа- щих		Мл.обсл. персон.		рабочих	служащих	млал. обсл. персонала		служащих	млал. обсл. персонала
			к началу месяца	к концу месяца	к началу месяца	к концу месяца	к началу месяца	к концу месяца						
			2	3	4	5	6	7	8	9	10		11	12
1	Керамическ. пром.	4	258	368	33	33	8	8	142,6	100,0	100,0	92	9	2
2	Стекольная »	6	1777	1417	93	87	67	65	79,7	93,5	97,0	236	6	5
3	Металлообrab. »	11	1054	1090	94	99	61	62	103,4	105,3	101,6	99	9	5
4	Обработка дерева.	33	2120	2244	211	214	202	211	105,8	101,4	104,5	68	10	9
5	Спичечное пр-во.	1	449	454	34	34	13	13	101,1	100,0	100,0	454	7	3
6	Пищевая пром.	30	1314	1261	182	170	129	126	96,0	93,4	97,7	42	13	10
7	Обработка щетины	4	351	353	11	11	16	17	100,6	100,0	106,3	88	3	5
8	Кожевенная пром.	7	562	577	40	40	28	27	102,7	100,0	96,4	82	7	5
9	Обработка шерсти.	2	80	82	15	14	6	6	102,5	93,3	100,0	41	17	7
10	Обработка льна	2	838	873	34	34	23	23	104,2	100,0	100,0	437	4	3
11	Обувное пр-во.	4	403	271	18	17	15	9	67,2	94,4	60,0	68	6	3
12	Швейная пром.	3	890	884	58	57	27	27	99,3	98,3	100,0	295	6	3
13	Бумажная »	10	1298	1332	119	127	80	82	102,6	106,7	102,5	133	10	6
14	Полиграфич. »	13	912	953	77	78	23	24	104,5	101,3	104,3	73	8	3
15	Производст. очков.	1	150	150	7	12	5	6	100,0	171,4	120,0	150	8	4
16	Пр-во и передача физическ. сил и водоснабжение.	9	301	303	67	67	26	26	100,7	100,0	100,0	34	22	9
	ИТОГО по БССР.	140	12757	12612	1093	1094	729	732	98,9	100,1	100,4	90	9	6
	Сверх того:													
	Трудколлективы	21	1458	1588	97	103	36	42	108,9	106,2	116,7	76	6	3
	По отдельным ок- ругам без труд- коллективов:													
	Минский . . .	35	2839	2931	245	241	134	133	103,3	98,4	99,3	84	8	5
	Витебский . . .	34	4011	4019	297	302	211	215	100,2	101,7	101,9	118	8	5
	Прочие . . .	71	5907	5662	551	551	384	384	95,9	100,0	100,0	80	10	7



Таблица № 6

Работа, простой и прогулы в промышленных заведениях БССР (с числом рабоч. и служащих не менее 50 чел.) за май м-ц 1925 г.

№. № по порядку	НАИМЕНОВАНИЯ ГРУПП ПРОИЗВОДСТВ	Число промзаведений, вошедших в подсчет	Среднее суточное число заятых в них рабочих	На одного рабочего приходится дней				Пропущенное рабочее время в процентах по причинам пропуска				
				Фактической работы	Простоя	Праздничных и выходных	Пропущенных по разным причинам (кроме праздн.)	Работа в органи- зациях	Очередные отпуска	Болезни и роды	Прогулы	
											По уважит. причинам	По не уважитель- ным причинам
1	2	3	4	5	6	7	8	9	10	11	12	
1	Керамическая промышл.	3	320,8	20,9	1,2	6,4	2,5	0,5	51,7	14,1	29,0	4,7
2	Стекольная »	6	1428,3	18,5	0,8	7,0	4,7	0,4	68,8	17,4	2,0	11,4
3	Металлообработ. »	7	983,8	20,2	—	6,8	4,0	3,0	43,9	39,6	2,8	10,7
4	Обработка дерева . . .	21	1945,3	21,0	0,03	7,0	2,97	4,6	51,4	30,5	3,1	10,4
5	Спичечное производство .	1	455,5	19,6	—	7,2	4,2	3,9	—	71,5	14,0	10,6
6	Пищевая промышл. . . .	10	805,4	20,3	0,1	6,8	3,8	4,0	59,6	32,5	1,6	2,3
7	Обработка щетины . . .	2	262,2	22,1	—	6,3	2,6	10,3	—	82,8	0,3	6,6
8	Кожевенная пром. . . .	6	547,6	18,0	0,2	6,7	6,1	3,0	74,8	17,2	4,2	0,8
9	Обработка шерсти . . .	1	60,8	23,3	—	7,0	0,7	—	—	95,7	4,3	—
10	Обработка льна . . . .	1	888,6	21,3	—	6,9	2,8	0,3	2,0	95,5	—	2,2
11	Обувное пр-ство . . . .	3	272,2	19,1	0,1	7,3	4,5	—	79,1	15,6	—	5,3
12	Швейная промышл. . . .	3	884,4	20,5	0,2	7,0	3,3	0,3	8,1	74,9	0,4	16,3
13	Бумажная промышл. . . .	7	1209,2	21,52	0,01	6,4	3,07	1,3	64,0	27,1	3,2	4,4
14	Полиграфич. промышл. . .	7	733,3	19,3	—	6,9	4,8	0,3	61,9	34,2	2,6	1,0
15	Пр-ство очков . . . . .	1	147,6	20,0	—	7,9	3,1	—	22,7	57,6	—	19,7
16	Пр-во и передача физ. сил и водоснабжение.	1	105,0	23,0	—	4,7	3,3	8,8	72,8	13,9	—	4,5
	Итого по БССР . . . . .	80	11000,0	20,3	0,2	6,8	3,7	2,2	49,4	37,6	3,3	7,5
	<i>В том числе:</i>											
	По государственным . . .	74	10512,0	20,3	0,2	6,8	3,7	1,8	48,2	39,1	2,9	8,0
	По частным . . . . .	6	488,0	18,4	0,2	7,2	5,2	6,8	68,7	14,1	9,4	1,0
	<i>Сверх того:</i>											
	По трудколлективам . . .	9	925,3	21,3	1,0	7,0	1,7	0,1	26,7	60,5	8,5	4,2
	<i>По отдельным округам без трудколлективов.</i>											
	Минский . . . . .	28	2724,3	19,8	0,1	6,4	4,7	1,8	60,2	30,1	1,5	6,4
	Витебский . . . . .	18	3560,8	19,5	0,3	7,0	4,2	1,3	43,7	45,1	0,9	9,0
	Прочие . . . . .	34	4714,9	21,1	0,1	7,0	2,8	3,6	45,9	36,6	7,6	6,3

Численность и заработная плата служащих учреждений г. Минска за май м-ц 1925 г.

№.№ ведомств по классификации	Наименования ведомств	Число учреждений, вошедших в подсчет	Движение численности сотрудников				Изменение численности за м-ц в процентах к началу м-ца=100	Средний заработок служащ.	
			Состояло на 1-е число отчетного м-ца	Прибыло за мес. сца	Убыло за месяц	Осталось к концу месяца		Номинальный (в червон. рублях)	Реальный (в бюджетных рублях)
	1	2	3	4	5	6	7	8	9
I	Госуд. управление	35	1782	48	100	1730	97,1	64,99	38,50
II	Суд и юрид. обслуживан. населения	6	84	2	5	81	96,4	58,71	34,79
III	Охрана обществен. безопасности и порядка и места заключения	8	498	35	46	487	97,8	22,88	13,56
IV	Народн. просвещ. и соц. воспит.	65	1883	24	16	1891	100,4	47,86	28,35
V	Врачебно-санитарное дело	29	1201	47	20	1228	102,2	35,61	21,10
VI	Учрежд. соц. обеспеч. (для взрослых)	1	14	—	—	14	100,0	26,00	15,43
VIII	Учрежд. по обслуж. и содейств. торговле, промышлен. и транспорту	2	25	4	1	28	112,0	72,88	43,16
IX	Учреждения связи	2	396	8	4	400	101,0	41,93	24,84
X	Таможенные учрежден.	2	100	1	5	906	96,0	67,39	39,92
XI	Кредит.	6	199	16	13	202	101,5	87,33	51,73
XII	Страхования	3	137	7	2	142	103,6	62,72	37,15
XIII	Управлен. транспортн. предприятий.	2	61	—	—	61	100,0	74,48	44,11
XIV	Управлен. коммунальн. предприятий.	1	13	—	—	13	100,0	60,77	36,00
XV	Управлен. торг. и торгово-промышлен. предприятий.	18	891	35	49	877	98,4	76,67	45,42
XVI	Торговые заведения	13	276	6	2	280	101,4	60,55	35,87
XVII	Литерат., искусства и зрелища	18	358	2	18	342	95,5	56,99	33,76
XVIII	Предпр. обществ. питания, общезит. и гигиены	7	210	18	7	221	105,2	46,68	27,65
XIX	Професс. и обществен. организ-ц.	5	87	2	2	87	100,0	71,16	42,16
XX	Разн. учрежд. и предпр. (не указан. в предыдущих группах)	1	28	—	—	28	100,0	51,46	30,50
	И Т О Г О	224	8243	255	290	8208	99,6	53,95	31,96

Амбулаторная и госпитальная деятельность лечеб. учреждений, родовспоможение и зубоврачебная помощь в окружных городах и округах БССР за май 1925 г.

НАИМЕНОВАНИЯ ГОРОДОВ И ОКРУГОВ		ЗА МАЙ МЕСЯЦ 1925 Г.							
		Амбулаторн. деятельн.		Стационарн. деятельн.		Общее количест. родовспоможен.	Количество про-изведенных абортов	Зубоврачеб-ная помощь	
		Всего посе-щений	Из них первичных	Находи- на излече-нии	Проведено койкодней			Всего по-щений	Из них первичных
1	2	3	4	5	6	7	8	9	
<b>По БССР</b>	<b>401369</b>	<b>196762</b>	<b>11428</b>	<b>111046</b>	<b>1683</b>	<b>905</b>	<b>56818</b>	<b>15258</b>	
<i>В том числе:</i>									
Окружн. города	161416	50019	6900	77862	807	543	33362	8030	
Прочие местности	239953	146743	4528	33184	876	362	23456	7228	
О к р у ж н. г о р о д а	1. Бобруйск	14806	4876	686	4937	79	76	3513	879
	2. Борисов	11099	3373	265	2096	35	22	2102	372
	3. Витебск	38190	8841	1428	19473	146	96	5674	1451
	4. Климовичи	7520	3126	303	2696	13	14	1672	212
	5. Минск	36949	13458	2303	30944	314	187	8101	2667
	6. Могилев	23466	6491	687	5993	69	78	3901	629
	7. Мозырь	6195	3062	342	2677	49	19	2665	520
	8. Орша	6842	1944	284	3560	35	23	1784	397
	9. Полоцк	10114	2464	272	2773	36	19	1646	305
	10. Слуцк	6235	2324	320	2713	31	9	2304	598
П р о ч и е м е с т н о с т и	1. Бобруйский	29686	20254	549	3898	107	60	3067	992
	2. Борисовский	19477	12262	239	1862	93	42	1194	347
	3. Витебский	35137	18316	635	5776	112	36	2831	700
	4. Калининский	27970	18461	579	3905	74	51	1401	511
	5. Минский	23355	15440	574	3426	100	16	4386	1444
	6. Могилевский	26004	14981	562	4135	95	63	1308	298
	7. Мозырский	16773	10624	408	2604	47	21	1592	381
	8. Оршанский	29373	17664	550	4414	89	37	4414	1349
	9. Полоцкий	16644	9466	229	1768	61	17	1049	414
	10. Слуцкий	15534	9275	203	1396	98	19	2214	792



Движение заразных заболеваний

(по сведениям на

№ п/п по порядку	Болезни	Э П И Д Е М И Ч Е С К И Е														
		Т и ф ф ы				дизентерия	эпид.гастро-энтерит	скарлатина	оспа натур.	корь	дифтерит	коклюш	рожа	эпидемич. паротит	грипп	малярия
		сыпной	возврат-ный	брюш-ной	неспро-делен.											
1	2	3	4	5	6	7	8	9	10	11	12	13	14	15	16	
	<b>По ВССР.</b>	<b>582</b>	<b>8</b>	<b>352</b>	<b>80</b>	<b>150</b>	<b>382</b>	<b>1406</b>	<b>21</b>	<b>3774</b>	<b>419</b>	<b>745</b>	<b>168</b>	<b>34</b>	<b>6011</b>	<b>2980</b>
	<i>в том числе:</i>															
	Окр. города.	44	—	53	39	20	87	152	9	392	42	53	42	—	1340	498
	проч. местн.	538	8	299	41	130	295	1254	12	3382	377	692	126	34	4671	2482
1	<b>Бобруйский.</b>	134	1	41	6	22	48	89	—	514	46	64	31	10	878	291
	г. Бобруйск.	4	—	4	—	1	—	15	—	119	2	1	10	—	215	19
	пр. местн.	130	1	37	6	21	48	74	—	395	44	63	21	10	663	272
2	<b>Борисовский.</b>	11	—	15	13	13	101	147	2	344	26	64	12	4	556	77
	г. Борисов	1	—	2	10	3	—	32	—	76	1	3	3	—	175	8
	пр. местн.	10	—	13	3	10	101	115	2	268	25	61	9	4	381	69
3	<b>Витебский.</b>	45	—	26	11	22	78	251	2	480	63	120	21	4	948	41
	г. Витебск	4	—	6	7	2	55	25	—	19	11	9	8	—	443	8
	пр. местн.	41	—	20	4	20	23	226	2	461	52	111	13	4	505	33
4	<b>Калининский.</b>	94	1	80	5	27	7	320	—	307	61	70	14	2	462	94
	г. Климовичи.	8	—	19	—	4	—	11	—	38	16	4	—	—	—	2
	пр. местн.	86	1	61	5	23	7	309	—	269	45	66	14	2	462	92
5	<b>Минский.</b>	61	3	15	5	15	14	143	11	768	54	54	27	3	753	103
	г. Минск.	—	—	5	—	4	—	26	6	86	4	10	13	—	139	36
	пр. местн.	61	3	10	5	11	14	107	5	682	50	44	14	3	614	67
6	<b>Могилевский.</b>	28	—	7	3	8	—	137	—	142	53	123	8	5	669	57
	г. Могилев	6	—	—	—	—	—	9	—	9	5	7	1	—	181	2
	пр. местн.	22	—	71	3	8	—	128	—	133	48	116	7	5	488	55
7	<b>Мозырский.</b>	18	—	23	12	11	14	94	—	119	43	18	26	—	568	2121
	г. Мозырь	—	—	—	6	2	1	2	—	6	—	6	3	—	46	415
	пр. местн.	18	—	23	6	9	13	92	—	113	43	12	23	—	522	1706
8	<b>Оршанский.</b>	103	2	34	20	7	58	150	5	189	37	76	15	3	492	28
	г. Орша	16	—	4	15	1	31	8	3	—	3	8	2	—	68	6
	пр. местн.	87	2	34	5	6	27	142	2	189	34	68	13	3	424	22
9	<b>Полоцкий.</b>	36	—	41	2	22	9	60	1	448	20	90	6	3	269	39
	г. Полоцк	5	—	13	1	3	—	13	—	7	—	3	2	—	47	2
	пр. местн.	31	—	28	1	19	9	47	1	441	20	87	4	3	222	37
10	<b>Слуцкий.</b>	52	1	6	3	3	53	15	—	463	16	66	8	—	416	129
	г. Слуцк	—	—	—	—	—	—	1	—	32	—	2	—	—	26	—
	пр. местн.	52	1	6	3	3	53	14	—	431	16	64	8	—	390	129
	<b>Итого за май</b>															
	1924 г.	890	77	187	142	77	—	172	15	315	255	264	—	—	2635	1522
	» за февраль															
	1925 г.	725	59	380	143	68	199	783	8	2691	271	532	120	42	10558	571
	» за март															
	1925 г.	784	14	503	130	101	228	867	32	3855	365	598	141	45	10330	1730
	» за апрель															
	1925 г.	797	20	362	138	113	194	842	22	3385	387	492	149	33	7248	2813
	» за май															
	1925 г.	582	8	352	80	150	382	1406	21	3774	419	745	168	34	6011	2980

Примечание: Кроме того, за май м-ц 1925 г. летаргич. энцефалита

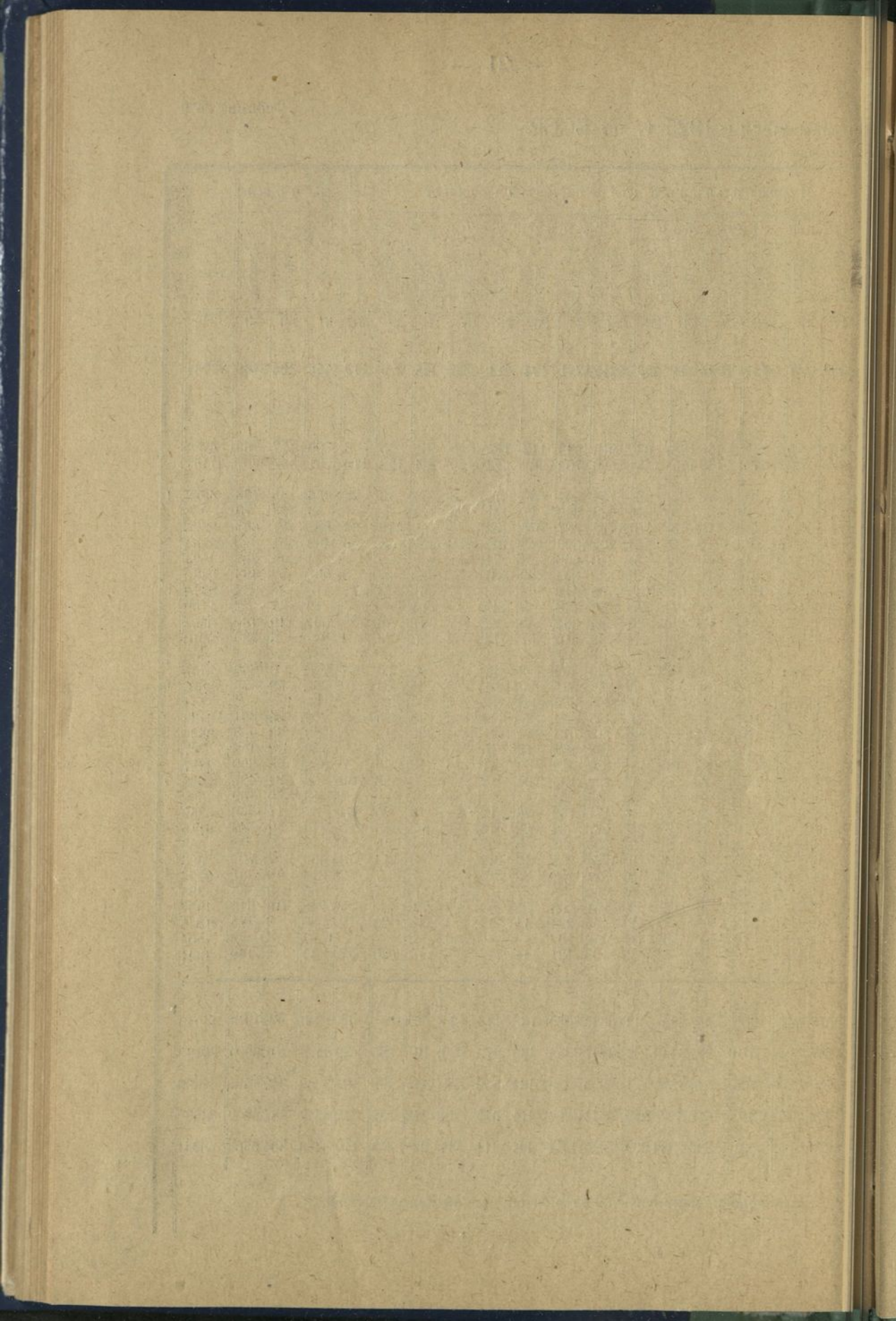
за май месяц 1925 г. по БССР

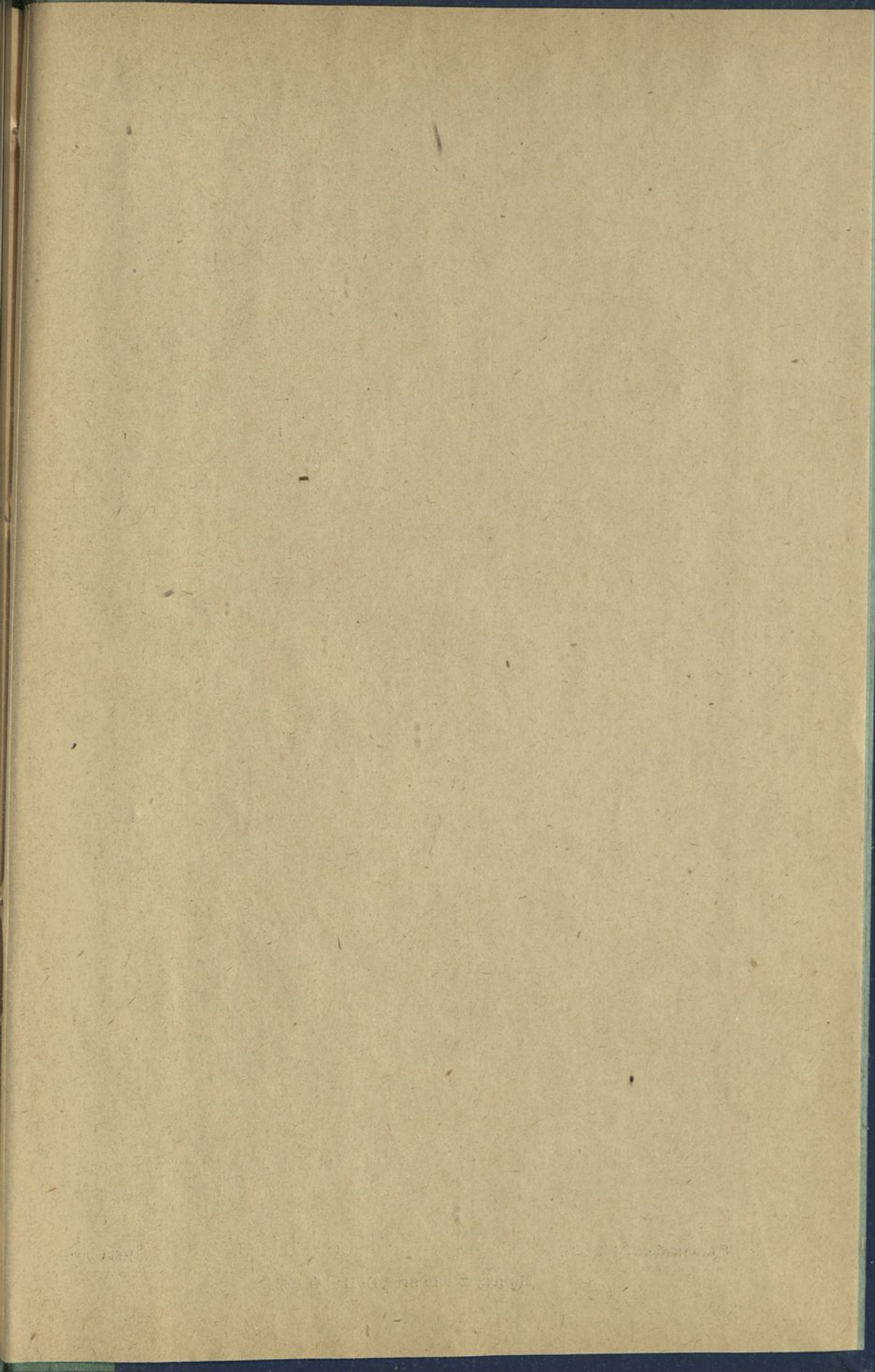
25 июня 1925 г.)

		Инфекционные (не-эпидемические)																						кожи		ИТОГО	№№ по порядку
гонорей	Мягкий шанкр	Сифилис						Туберкулез						Растр. питания	Зрения												
		всего	Из них:			всего	из них:					укушен. бешен. жив.	пынга			трахома	парша		чесотка								
			I ст.	II ст.	III ст.		легоч.	костя.	желез.	кожн.	проч. орган.																
17	18	19	20	21	22	23	24	25	26	27	28	29	30	31	32	33	34										
239	7	531	39	283	209	5415	4251	494	411	34	225	253	119	4460	304	5456	33941										
165	5	257	26	168	63	1915	1549	113	187	5	61	55	6	709	127	769	6784										
74	2	274	13	115	146	3500	2702	381	224	29	164	198	113	3751	177	4687	27157										
18	2	31	1	22	8	731	567	50	73	8	33	19	22	436	45	723	4223										
11	2	9	—	9	—	338	260	17	41	2	18	—	—	54	24	70	898										
7	—	22	1	13	8	393	307	33	32	6	15	19	22	882	21	653	3325										
11	1	25	1	12	12	792	599	63	102	8	20	8	6	400	51	672	3354										
4	—	9	—	6	3	310	206	24	71	1	8	—	—	34	14	239	924										
7	1	16	1	6	9	482	393	39	31	7	12	8	6	366	37	433	2430										
75	1	199	6	92	101	705	510	44	83	7	61	28	18	410	66	854	4470										
68	—	86	4	57	25	220	148	9	49	—	14	—	—	19	47	72	1109										
7	1	113	2	35	76	485	362	35	34	7	47	28	18	391	19	782	3361										
12	—	35	—	24	11	303	246	37	13	2	5	23	4	1047	6	229	3210										
4	—	16	—	11	5	43	37	5	1	—	—	—	—	287	—	—	455										
8	—	19	—	13	6	260	209	32	12	2	5	23	4	760	6	229	2755										
21	—	34	16	11	7	761	591	55	61	3	51	54	10	260	29	675	3875										
13	—	22	12	5	5	266	222	28	12	1	3	29	—	56	1	14	741										
8	—	12	4	6	2	495	369	27	49	2	48	25	10	204	28	661	3134										
24	—	40	3	19	18	718	513	154	21	4	26	44	8	989	40	463	3634										
12	—	12	1	6	5	198	165	15	10	—	8	8	—	130	12	154	747										
12	—	28	2	13	13	520	348	139	11	4	18	36	8	859	28	309	2887										
14	—	10	2	7	1	239	195	26	12	—	6	25	39	66	31	427	3920										
3	—	3	—	3	—	62	62	—	—	—	—	—	5	19	20	69	668										
11	—	7	2	4	1	177	133	26	12	—	6	25	34	47	11	358	3252										
9	—	41	1	19	21	587	548	22	14	—	3	25	5	470	9	749	3116										
3	—	9	1	6	2	303	293	8	2	—	—	11	1	17	2	42	553										
6	—	32	—	13	19	284	255	14	12	—	3	14	4	453	7	707	2563										
36	3	71	9	44	18	314	258	32	15	1	8	7	2	314	19	481	2294										
33	3	48	8	32	8	63	53	7	1	—	2	7	—	66	3	66	385										
3	—	23	1	12	10	251	205	25	14	1	6	—	2	248	16	415	1909										
19	—	45	—	33	12	265	224	11	17	1	12	20	5	68	8	183	1845										
14	—	43	—	33	10	112	103	—	—	—	1	8	—	27	4	43	304										
5	—	2	—	—	2	153	121	11	17	—	4	20	5	41	4	140	1541										
236	15	456	71	293	92	3383	3080	138	116	23	26	—	66	1200	68	1914	14040										
287	9	578	32	364	182	4887	3853	433	470	30	101	285	82	3429	201	9294	36198										
408	35	700	54	432	214	5390	4259	434	500	51	146	296	101	3860	348	8591	35509										
399	17	643	65	322	256	5673	4287	414	675	49	248	352	77	3647	287	6202	34353										
239	7	531	39	283	209	5415	4251	494	411	34	225	253	119	4460	304	5456	33941										

2 случ., перебр. менингита 38 случ. и сибирской язвы 4 случая.







1964 г.