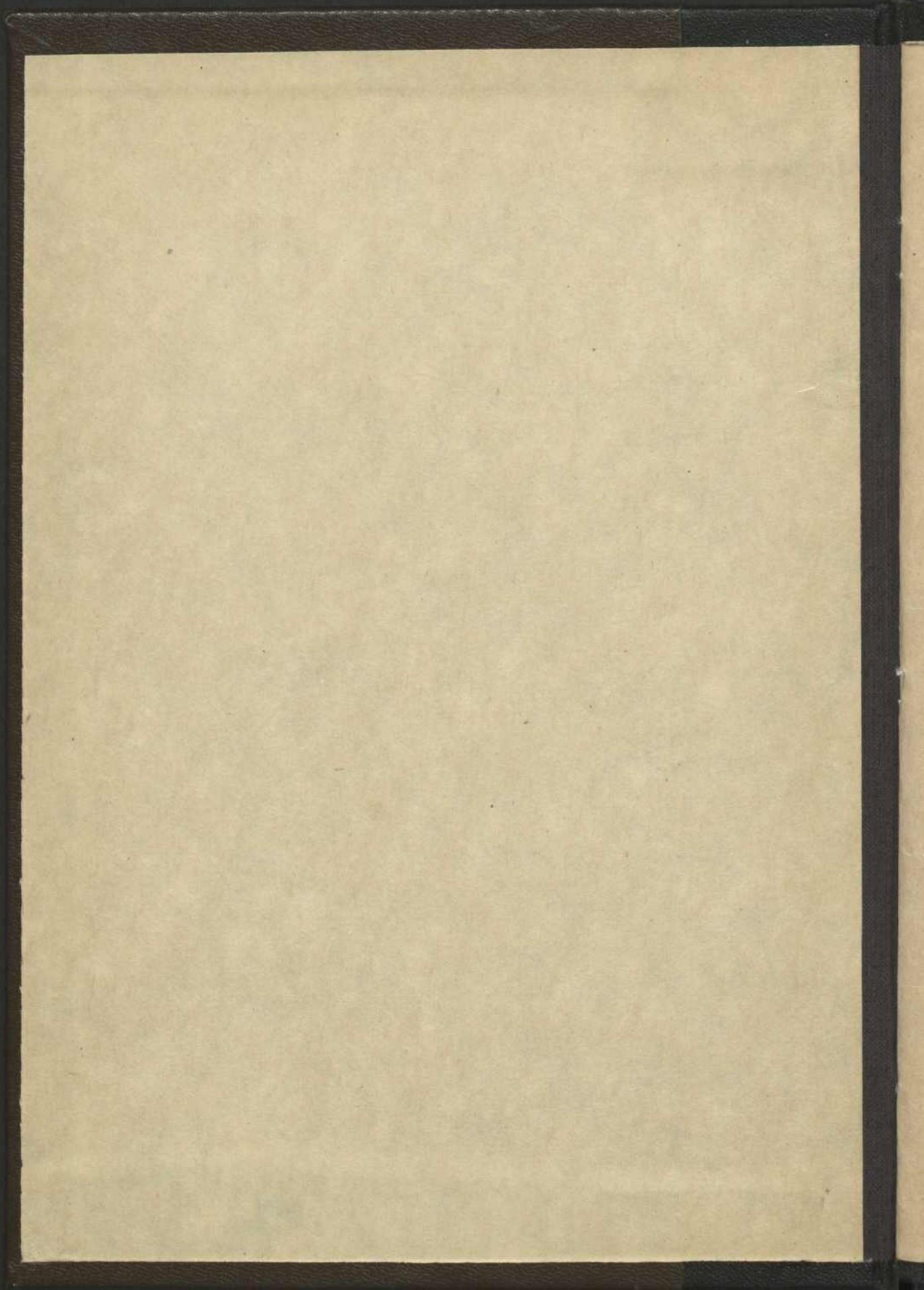


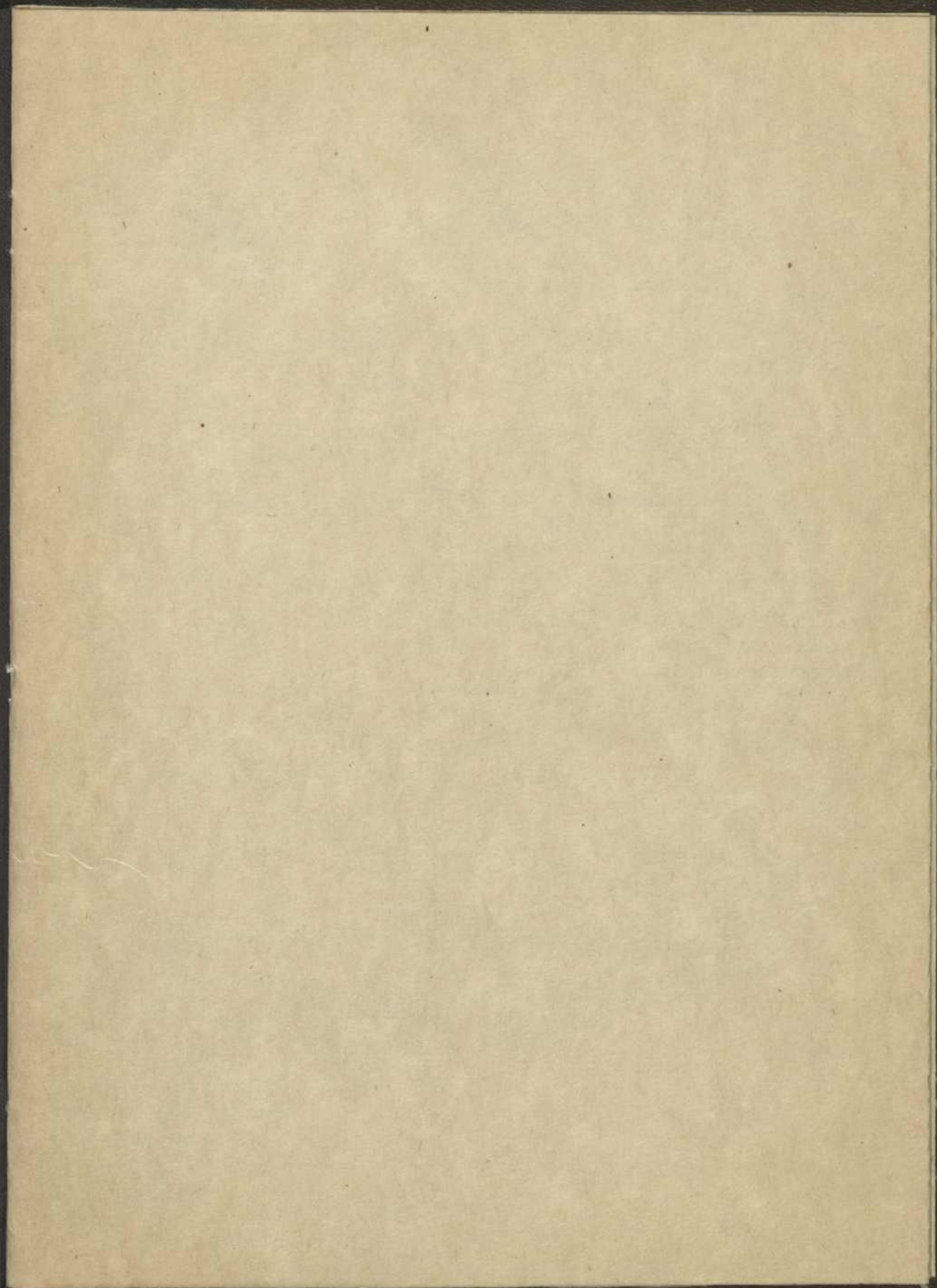
Ба ⁰⁵ 10381 НР

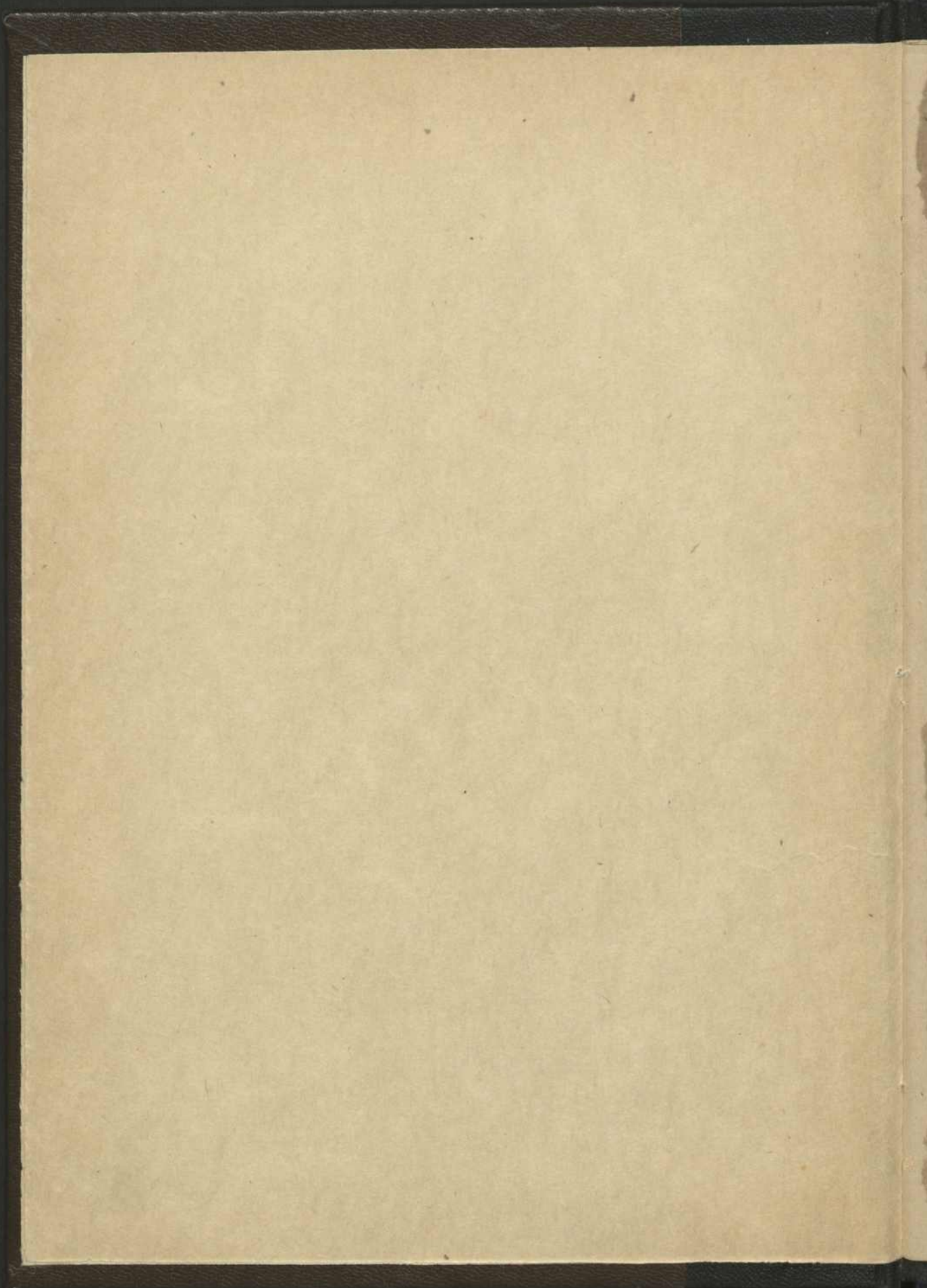
Вестник Бело-
русского цент-
рального Союза
Потр. обществ
1921, N 1.

30К

10396







30к
10396



ВЕСТНИК

БЕЛОРУССКОГО ЦЕНТРАЛЬНОГО СОЮЗА
ПОТРЕБИТЕЛЬСКИХ ОБЩЕСТВ.

Двухнедельный журнал, посвященный кооперативным
и обще-экономическим вопросам.

Год издания III

№ 1.
1 января.
1921 г.

Адрес редакции:
Минск,
Петропавловская 50.

Содержание № 1: 1) Конституция С. С. Р. Б., 2) В Новый Год, 3) Циркуляр Ц. Б. С. № 1, 4) Циркуляр Ц. Б. С. № 2, 5) Е. П. О., 6) Реорганизация Центрального Союза Потреб. Общ. Белоруссии, 7) Схема Распределительного аппарата Ц. Б. С., 8) Схема организации распределительно-заготовит. пунктов Ц. Б. С., 9) Инструкция, 10) Из жизни Ц. Б. С.

4р
Ба 70381

Конституция

Советской Социалистической Республики Белоруссии.



2-й Съезд Советов Белоруссии принял следующее постановление об организации Советской власти в Белоруссии:

Съезд Советов Белоруссии, опираясь на декларации С. С. постановляет создать Центральные органы Советской власти, построенные в следующем порядке:

а) Съезд Советов

Съезд Советов
Республики
Съезд
ских Советов
или уездн

Примечание. Города, неимеющие Советов или где по техническим обстоятельствам нельзя точно учесть число избирателей, избирают как от Съездов, т. е. 1 делегат от 10.000 жителей. Съезд Советов Белоруссии созывается Ц. И. К. Б. по его докладу или по требованию Советов местностей, насчитывающих две трети всего населения.

Съезд Советов Белоруссии избирает Ц. И. Комитет Советов Белоруссии, который в период между съездами является высшей Властью Республики. Ц.И.К. подотчетен и всецело ответствен перед Съездом Советов Белоруссии.

Ц. И. Комитет Белоруссии избирается в составе 60 человек.

Центральный Исполнительный комитет Белоруссии.

Ц. И. К. Б. в период между съездами Советов является высшим законодательным, распорядительным и контролирующим органом на территории С. С. Р. Б.

Ц. И. К. Б. дает общее направление деятельности Раб.-Крест. правительства и всех органов Советской власти в стране; объединяет и согласует работу по законодательству и управлению и наблюдает за проведением в жизнь Сов. Конституции, постановлений Всерос. Съездов Сов., Съездов Советов Бел. и постановлений Центральной Власти.

Ц. И. К. Бел. созывается президиумом Ц. И. К. Б. один раз в месяц на очередные заседания (сессии). Чрезвычайные заседания сессии созываются по мере надобности по почину президиума Ц. И. К. Б. Совнаркома или по требованию одной трети Ц. И. К.

Из 60 членов Ц. И. К. Б. часть работает постоянно в центре, а остальные в уездах Республики.

Ц. И. К. Б. образует Совет Народных Комиссаров и Народные Комиссариаты (отделы), для руководства отдельными отраслями Управления.

Ц. И. К. Б. избирает свой президиум, которому в период между заседаниями сессии переходят функции и права Ц. И. К. Б., но все большей важности обще-политические вопросы вносятся на утверждение сессии ЦИК.

б) Президиум Ц. И. К. Бел.

Президиум Ц. И. К. Б. избирается в заседаниях сессии ЦИКБ в состав председателя и 4 членов.

ЦИК одновременно является предс. Совнаркома.

Президиум Белоруссии подготавливает материалы для заседания и декретов на рассмотрение высших инстанций; является координирующим центром по управлению в центре, так и в уездах, разрешает

и отдель-

г) Совет Народных Комиссаров.

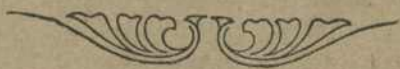
Совету Народных Комиссаров принадлежит общее управление делами ССРБ.

В осуществление этой задачи Сов. Народ. Комис. издает декреты, распределяет инструкции и вообще принимает все меры, необходимые для правильного и быстрого течения государственной жизни. Все постановления Совнаркома, имеющие крупное общее политическое значение, вносятся на утверждение ЦИКБ, который вправе приостановить всякое решение Совнаркома. Мероприятия, требующие неотложного проведения, могут быть осуществляемы Совнаркомом непосредственно.

Члены Совнаркома стоят во главе отдельных Комиссариатов.

Учреждаются следующие народные комиссариаты: 1. По иностранным делам. 2. По военным делам. 3. Внутренних дел. 4. Юстиции. 5. Труда. 6. Социального обеспечения. 7. Народного просвещения. 8. Финансов. 9. Сов. Нар. Хоз. 10. Земледелия. 11. Народной связи. 12. Здравоохранения. 13. Раб. Крест. Инспекции. 14. Продовольствия. 15. Чрезвычайн. Ком. Бел.

В отношении уездных съездов, их исполкомов и отделов, а также по всем остальным вопросам Советского строительства в С. С. Р. Б., Съезд постановляет руководствоваться Конституцией и постановлениями 7-го Всероссийского Съезда Советов.



Минск, Января 1 дня 1921 года

В Новый Год.

С нового года наша истерзанная Белорусь и Белорусская Кооперация вступают в новый фазис жизни: заключен прелиминарный мирный договор с соседней панславонской империей, прекращены военные действия до тех пор, пока не будут восстановлены все экономические устои Белоруссии и ее сельские хозяйства; наступило время активной хозяйственной жизни. Тем же самым Всероссийский Съезд Советов постановляет Белорусскую Кооперацию и Белорусскую Народную Республику в качестве своего постоянного места постоянного пребывания и работы своих исполнительных органов р...

Ба 05
10381

куации обновлен и вновь сконструирован руководящий орган организационно-хозяйственного центра Белорусской Кооперации—Правление Центрального Союза Потребительских Обществ. Имея в своем составе, в качестве представителей органов власти, опытных руководителей кооперации, этот руководящий орган должен установить тесный контакт и согласованную деятельность продовольственных и других хозяйственных органов Советской власти и кооперативных организаций Белоруссии.

Учитывая всю важность участия кооперативных организаций в поднятии экономического благосостояния края, и возлагая на нее ответственные задачи, 2-й Всебелорусский Съезд Советов определенно установил свою точку зрения на Белорусскую кооперацию и сформулировал те рамки, в которых кооперация Белоруссии должна быть привлечена к сотрудничеству с органами Советской власти для поднятия экономических сил Республики.

В отношении кооперации Съезд Советов принял следующую резолюцию:

1) В целях проведения в жизнь единой сети продовольственных органов снабжения, об'единенных единым руководством, и в целях создания единого продукто-распределительного аппарата, управляемого и контролируемого трудящимися массами, Съезд постановляет: Компродбелу энергично продолжать работу по реорганизации местной кооперации на основах декрета Совнаркома Р. С. Ф. С. Р. от 2 марта 1919 года и 27 января 1920 года.

2) Принять все меры к направлению хозяйственной деятельности кооперативных организаций на правильный путь, согласуя ее с существующими узаконениями в отношении цены, плана и норм снабжения и методов работы.

3) Провести все мероприятия по установлению правильного влияния Рабоче-Крестьянских Потребительских Обществ на население, привлекая к ним всего населения, по организации их деятельности, с обеспечением в органах Управления правильного влияния трудящихся на население, на основах декрета Р. С. Ф. С. Р.

использова-
ния им,
экономических
товляемых

по расверстке, так и иных продуктов. При чем вся работа кооперативных организаций должна производиться под руководством и контролем Компродбела Белоруссии.

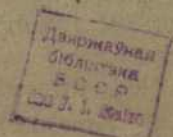
5) Особое внимание должно быть уделено развитию кооперативной работы в области кустарных промыслов и сельского хозяйства, в целях поднятия производительных сил края, проводя эту работу в недрах реорганизованной потребительской кооперации на основании декрета Совнаркома Р. С. Ф. С. Р. от 27 января 1920 г.

6) Принимая в внимание всю важность энергичного проведения работ по реорганизации кооперации, Съезд постановляет: призвать все партийные пролетарские организации к активному участию в этой работе, выделяя для этого кадры работников и помогая широким трудящимся массам в городе и деревнях к усвоению принципов Советской Социалистической кооперации, ее задач, и строительства ее аппаратов.

Открывшееся в период работ Съезда Советов Организационное Совецание Инструкторов Белорусской Кооперации в своем приветствии Съезду Советов выразило глубокую уверенность в том, что „в наступивший долгожданный период мирного Советского строительства, на благо и счастье трудящихся масс родной Белоруссии, работники по кооперации, призванные Рабоче-Крестьянской властью к ответственной работе по справедливому распределению материальных благ среди трудящегося населения и поднятию его производительных сил, получают широкую возможность отдать свои силы, знания и опыт для участия в одной из важнейших областей Советского строительства новой, светлой жизни“.

Объединенная и согласованная работа органов Советской власти и кооперации, проникающей вглубь самых широких народных масс, объединяющей все трудящееся население города и деревни, должна найти верные пути к поднятию экономических сил края, к мирному строительству социалистических начал общежития.

С новым годом, товарищи,—с новыми силами с новыми надеждами.



ЦИРКУЛЯР № 1.

Всем Райсоюзам, Потребительским Обществам, Заведывающим Отделениями и Распределительными пунктами Центробелсоюза.

Уважаемые товарищи.

В связи с отозванием Компродбелом из состава Правления своих представителей т. т. Степанюка, Жилихина, Ждановича, и делегированием взамен их новых представителей т. т. Бонка О. П. и Красинского Н. Ф., Правление Центробелсоюза нашло своевременным переизбрать Президиум и перераспределить между Членами Правления обязанности.

В результате, Правление Центробелсоюза сконструировалось в следующем составе.

1. Председатель Бонк Осип Петрович—руководит бухгалтерией.

2. Товарищ Председателя Красинский Николай Фомич—руководит Секретариатом и общим отделом.

3. Член Правления Селях Евстафий Антонович—руководит Заготовительным Отделом.

4. Член Правления Краснопиорко Семен Мовшевич и Трофимов Евсей Григорьевич—руководят Распределительным и Транспортным Отделами.

5. Член Правления Роговский Абрам Калманович—руководит Издательским Отделом.

6. Член Правления Фрид Абрам Ильич, Заведывающий Кооперативным Отделом Компрода Белоруссии непосредственных обязанностей по Центробелсоюзу не несет.

7. Член Правления Колешко Ерофей Степанович—заведует Слуцким Отделением Центробелсоюза.

Из перечисленных Членов Правления т. т. Е. А. Селях, Е. С. Колешко и Е. Г. Трофимов избраны на II-м очередном собрании уполномоченных Центробелсоюза (28—31 авг. 1920 г.) С. М. Краснопиорко, А. К. Роговский и А. И. Фрид избраны Конференцией рабочей кооперации, а О. П. Бонк и Н. Ф. Красинский делегированы Комиссариатом Продовольствия Белоруссии.

Президиум сконструировался в составе т. т. О. П. Бонка, Н. Ф. Красинского и Е. А. Селяха.

Правление, приступив к практической работе, и создавая ту большую ответственность, которую оно на себя приняло, обращается с горячим призывом к Вам, дорогие товарищи, объединиться в общей работе, ибо Правление сознает, что только при самом тесном сотрудничестве с Вами, работниками на местах, оно может надеяться на выполнение возложенных на него задач государственной важности.

Первый залог успеха, Правление видит в поддержании тесной связи с местами и в ближайшие же дни даст Вам подробные руководящие указания, когда будет закончена разработка плана, организационно-заготовительной, производственной и распределительной деятельности.

С товарищеским кооперативным приветом.

Председатель Правления *Бонк*

Члены:

Н. Красинский.

Селях.

Роювский.

Краснопиорко.



ЦИРКУЛЯР № 2.

Всем Райсоюзам, Потреб. Общ., Заведывающим Отделениями и Распределительными пунктами Центробелсоюза.

Уважаемые товарищи!

В своем циркуляре к Вам от 8 декабря 1920 г. за № 1, Правление Центробелсоюза высказало свое глубокое убеждение в том, что только тесное поддерживание связи с работниками нивы кооперативной на местах, обеспечит Правлению успех в его ответственной работе.

Ныне правление доводит до Вашего сведения, что в заседании своем от 14 декабря 1920 г. им приняты и доведены до сведения Кооперотдела Компродбела нижеследующие основные положения, которыми Правление Центробелсоюза будет руководиться в своей дальнейшей работе:

Основы деятельности кооперации Белоруссии.

1. В ответственный момент весьма сложного организационного, как государственного, так и экономического строительства Ц. С. Р. Б., долг кооперации принять самое живейшее участие в этой работе и тем всемерно способствовать быстрейшему и наиболее безболезненному решению стоящих перед Советской властью Белоруссии хозяйственных задач.

2. Трехлетний опыт сотрудничества с Советской властью Российской кооперации показал, какими большими силами и возможностями кооперация обладает, а результаты самой работы красноречиво подтвердили верность подхода к ней власти, заключавшагося в том, что кооперативный аппарат нигде не отбрасывался, а был в целом положен в основу социалистического распределения.

3. Белорусская кооперация, родившаяся в тяжелую эпоху окраинного гнета и царского режима, пережившая две оккупации и не имевшая возможности нормально развиваться, находясь все время в полосе военных действий, обладает весьма слабым и несовершенным аппаратом, неравномерно покрывающим Белорусскую территорию и руководимым в большинстве случаев мелкобуржуазным и кулацким элементом, проникнутым спекулятивной психологией.

4. Поэтому Белорусская кооперация видит единственный правильный путь и свою будущую мощь в немедленном проведении декрета Совета Народных Комиссаров от 20 марта 1919 г., которому должна предшествовать уже начавшаяся большая подготовительная работа по 1) установлению правильной кооперативной сети, 2) кооперированию населения, 3) подготовке кооперативных и продовольственных работников, 4) перевоспитанию, а где понадобится и очищению кооперативного аппарата от закоренелого и неисправимого в своей спекулятивной психологии мелкобуржуазного и кулацкого элемента, 5) идя, таким образом, навстречу осуществлению Декрета 20 марта, кооперация во все время работ по реорганизации и в дальнейшем будет стремиться сохранять ту идею, которая является жизненной основой кооперации и которая полностью сохранена и в декрете 20 марта—свою са-

модеятельность; самодеятельность народных масс, заключающуюся в том, что все население принимает участие в жизни Единого Потребительного Общества, само добывает продукты, само распределяет продукты и само отвечает за правильность их распределения.

5. В этом отношении кооперация ждет такого-же понимания конечной и основной мысли Декрета и от органов Государственного управления Ц. С. Р. Б. и считает нужным отметить на основании опыта Российской кооперации, как гибельно бывает для дела механическое подчинение кооперации, в осуществлении возложенных на нее задач, административным органам управления.

6. Принимая во внимание, что по мысли декрета от 20 марта 1919 г. кооперация является основным аппаратом распределения, который привлекается к делу распределения и заготовок под контролем Продорганов, учитывая, наконец, опыт Российской кооперации, Белорусская кооперация, несмотря на несовершенный, наскоро подправленный свой аппарат, уже принимая на себя все дело распределения и должна быть привлечена к осуществлению заготовок, транспортированию и переработке продуктов.

7. Имея в виду весьма слабое развитие края в промышленном отношении и сложные задачи Совнархоза по национализации и развитию крупных производственных предприятий, является необходимым, в целях использования всех живых сил страны, привлечь кооперативный аппарат к организации мелкого производства и предоставить ей широкую возможность кооперирования кустарных промыслов, как это отмечено и последним Московским Съездом.

8. По тем же соображениям кооперации должна быть предоставлена всевозможность объединить в своей деятельности и область сельского хозяйства, развить и углубить ее на основах положения о сельско-хозяйственных кооперативных секциях.

9. В области своего собственного строительства, кооперация должна стремиться к совпадению своих районных центров с административным делением Республики и должна оказывать власти большую помощь в деле наиболее совершенного, основанного на экономическом тяготении деления, что должно стать одной из основных задач государственного строительства.

10. Во всей своей деятельности, кооперация должна согласовывать свою работу с действующими законоположениями и распоряжениями государственной власти.

11. Дальнейшим шагом для осуществления задач, стоящих перед Белорусской кооперацией, является об'единение всех видов кооперации, на основе Декрета 27 января 1920 г., направленного к организации всех сторон экономической и промышленной жизни края и поднятию местных производительных сил.

Товарищи, Правление призывает Вас серьезно и вдумчиво отнестись к этим основным положениям работы Центробелсоюза.

Одиннадцать пунктов основных положений отныне будут служить теми вехами, по которым пойдет кооперативная жизнь Белорусской земли.

От Вас самих и от Вашего сознания и энергии будет зависеть наиболее быстрое и дельное осуществление в Вашей трудовой жизни намеченного плана.

С товарищеским кооперативным приветом.

Председатель Правления *Бонк.*

Члены:

Н. Красинский.

Колешко.

Селях.

Роювский.

Краснопиорко.

Трофимов.



Единое Потребительское Общество.

(Е. П. О.).

Во время Польской оккупации Минской губ. совершенно неизвестно было слово Е. П. О. Когда Красная Армия сломала Польский фронт и очистила Белоруссию от польских оккупантов, вместе с Советской властью по всей Белоруссии распространилось слово Е. П. О. Его теперь, кажется, можно услышать в каждой глухой деревушке. Но нужно хорошо понять, что значить Е. П. О. Е. П. О.— это Единое По-

ребительское Общество;—это та кооперативная организация, в которую реорганизируются существующие Потребительские Общества по декретам Советской власти. Не только каждый кооператор, но даже каждый житель должен хорошо знать, что такое Е. П. О. или Единое Потребительское Общество, и в чем заключается разница между существующими Потребительскими кооперативами, основанными по закону Временного Правительства, изданному 20 марта 1917 года, и единым потребительским обществом, в которое реорганизируются кооперативы на основании декрета Совета Народных Комиссаров от 20 марта 1919 года.

По закону 20 марта 1917 года, созданному самой кооперацией и переизданному Временным Правительством, кооперация действовала, как частная организация. Потребительские Общества возникали и организовались по воле и желанию отдельных лиц, предоставлялась свобода вступления в общество и выхода из него; определенной территории для деятельности общества не требовалось и в одном и том же месте могло действовать несколько потребительских обществ. Хотя кооперация стремилась обслуживать и не входящие в состав общества населения, но по закону, Потребительское Общество создавалось для обслуживания интересов „своих членов“. 12 апреля 1918 г. был издан декрет, который внес следующие изменения в закон, изданный Временным Правительством: по этому декрету каждое Потребительское Общество должно иметь определенный район своих действий, т. е. определить, какой город или поселения будут входить в район действия общества. В этом районе могут действовать только два Потребительских Кооператива—один классовый—рабочий и один—общегражданский. Если на определенной территории уже возник один рабочий и один общегражданский кооператив, открытие других кооперативов по этому декрету не допускается. И, хотя по этому декрету все население не обязуется вступать в кооператив, в число членов кооператива вступают лишь желающие, однако, на кооператив декретом возлагается обязанность обслуживать все население данного района. Советская власть, входя во все отрасли Государственной жизни и Государственного управления, начала социализма, а в области хозяйственной жизни прежде всего начала государственного регулирования—распределения продуктов и предметов массового потребления, привлекает к осуществлению этой государственной задачи кооперацию, а потому возлагает на потребительское общество обязанность обслуживать все население района, т. е. обязанность распределения продуктов среди всего населения и в этом отношении подчиняет кооперацию Государственному Контролю, создавая, таким образом, из нея, как бы служебный орган Государственной власти.)

Имея в виду, что кооперация и по этому декрету не объединила всех классов и всех групп населения, что активное участие в кооперации принимали по преимуществу средние классы, а наиболее бедные пролетарские классы оставались за бортом кооперации, и что кооперация во многих местах была еще слабо развита и поэтому не могла успешно осуществлять задачи всеобщего распределения, продовольственные органы Советской власти должны были организовывать и свой распределительный аппарат. Но, таким образом, возникло три параллельно действующих распределительных органа: продовольственные органы, рабочая кооперация и общегражданская коопера-

ция. Все это вместе взятое, привело Советскую власть к необходимости издать новый декрет, в мотивах к которому, говорится, что в области распределения необходимо создание единого распределительного аппарата. Это, тем более настоятельно и неотложно, что все распределительные органы (главным образом распределяющиеся на три группы: продовольственные органы, рабочая кооперация и общегражданские кооперативы) получают большинство продуктов из одного источника, а трения между этими группами стали уже на практике непереносимой помехой делу.

Объединение существующих распределительных органов должно быть совершено так, чтобы главный аппарат правильного массового распределения, именно кооперация, как единственный аппарат, созданный и проверенный многолетним развитием при капитализме и практическим опытом был не нарушен и не отброшен, а положен в основу нового, сохранен, развит и усовершенствован.

Исходя из этих положений, и стремясь к передаче дела распределения в руки самого трудящегося населения, и к уничтожению неравенства распределения через нынешние кооперативы, отдающие преимущества своим членам, Совет Народных Комиссаров 20 марта 1919 года издал новый декрет о „Единых Потребительских Обществах“, который вносит следующие изменения в организацию Потребительских Обществ.

По этому декрету в каждой местности обязательно должно быть организовано Потребительское Общество. Деление кооперативов на классовые—рабочие и общегражданские—уничтожается, все кооперативы, действующие в одном определенном районе сливаются, и на место их образуется Единое Потребительское Общество. Там, где существуют Кооперативы, они полагаются в основу Единого Потребительского Общества. Все население данной местности (района) включается в Единое Потребительское Общество. Каждый гражданин обязан стать членом этого общества и приписаться к одному из распределительных пунктов (Отделений).

Не только все взрослые но и все дети являются членами Единого Потребительского Общества, т. к. каждый гражданин и взрослый и малолетний нуждается в получении продовольствия и имеет право на получение его.

Единое Потребительское Общество управляется общим собранием, Правлением и Контрольным Советом. В обществе с несколькими распределительными пунктами (Отделениями) в так называемой „Многолавке“, где созыв Общего Собрания, всех членов Общества является затруднительным, права Общего Собрания осуществляются Собранием уполномоченных.

Правом избирать и быть избираемым во все органы Правления и Контроля Общества, а также участвовать в Собраниях и его органах пользуются все члены Общества, имеющие право выбора в Советы, согласно Конституции Р. С. Ф. С. Р. (ст. ст. 54 и 65), т. е. граждане обоюбого пола, без различия национальности и вероисповедания, которым ко дню выборов исполнилось 18 лет. Не избирают и не могут быть избираемы:

а) Лица, прибегающие к наемному труду с целью извлечения прибыли;

б) Лица, живущие на нетрудовой доход, как-то: % с капиталов, доходы с предприятия, поступления с имущества и т. п.;

в) Частные торговцы, торговые коммерческие посредники;

г) Монахи и духовные служители церквей и религиозных культов;

д) Служащие и агенты бывшей полиции, особого корпуса жандармов и охранных отделений;

е) Лица признанные в установленном порядке душевно-больными и умалишенными, а равно лица, состоящие под опекой;

ж) Лица осужденные за корыстные и порочащие преступления на срок установленный законом или судебным приговором.

По уставу Единого Потребительского Общества, Общество имеет непосредственной задачей снабжение населения продуктами и предметами первой необходимости, осуществляя путем самостоятельности, сотрудничества и взаимопомощи его членов социалистические начала общезжития. Для осуществления этой задачи Общество:

а) Получает необходимые для распределения продукты и предметы потребления (от Союзного Объединения или от Секции), членом которого оно состоит от Правительственных учреждений, Общественных и иных организаций а также от частных лиц;

б) Производит заготовку разных продуктов и предметов потребления;

в) Устраивает для заготовки, производства, доставки, хранения и распределения их собственные предприятия, склады и заведения или арендует таковые;

г) Организует для раздачи населению продуктов и предметов потребления распределительные пункты;

д) Устраивает для своих заготовительных и производственных целей, где окажется необходимым, агентуры, отделения, представительства и конторы;

е) Выясняет потребности и нужды населения района Общества;

ж) Организует Общественное питание, устраивая сеть чайных, столовых и проч.;

з) Может организовывать жилища, лечебницы, санатории, колонии для детей и культурно-просветительные учреждения, по соглашению с ответственными государственными органами, и на ассигнуемые этими органами, либо предоставляемые членами специальные средства;

и) Приобретает в собственность и пользование всякого рода имущество;

к) Вступает с учреждениями, организациями и частными лицами во всякого рода сношения, договоры и обязательства;

л) Вступает членом во всякого рода соответствующие целям его деятельности учреждения, общества и Союзы.

Общество во всех своих распределительных, заготовительных, производственных, транспортных и культурно-просветительных операциях руководствуется планами и нормами установленными органами власти.

Таким образом, Единое Потребительское Общество не является уже частной организацией, а представляет из себе самоуправляющуюся

Секция

Закуп.

Раздача

Статист.

Общ. пит.

Кол. общ.

Юрид.

???

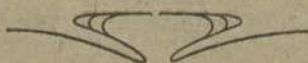
???

единицу, как бы орган местного самоуправления в области хозяйственной жизни. По декрету 20 марта 1919 года, вновь организованным Потребительским Обществам местные Продовольственные органы передают все дело распределения продуктов и предметов первой необходимости. Все Советские Кооперативные лавки, магазины, склады и всякого рода распределительные пункты без какого-бы то ни было изъятия, а также принадлежащие кооперативам производительные предприятия, переходят Единым Потребительским Обществам.

Но, кроме распределения продуктов, в задачу Потребительских Обществ входит также организация производства и заготовки. Поэтому 27 января 1920 года Советом Народных Комиссаров издан декрет об объединении всех видов кооперативных организаций. По этому декрету все кооперативы и производительные и по сбыту и сельско-хозяйственные и ссудосберегательные и кредитные объединяются и вливаются в реорганизованные Единые Потребительские Общества. Объединяя таким образом все виды кооперации и включая все население района, Единые Потребительские Общества обнимают всю область хозяйственной жизни своего района и не только обслуживают все его население, но выполняют Государственные задачи и в области Общегосударственных заготовок.

Вот те важные и ответственные задачи, которые Советской Властью возлагаются на реорганизованные Единые Потребительские Общества. В руки этих Потребительских Обществ дается поднятие и упрочение всего благосостояния края, как экономического, так отчасти и культурного. Население Белоруссии, экономическое и культурное положение которой пришло в большой упадок, хозяйство которой почти совершенно разрушено, должно ясно понимать все значение организации Единых Потребительских Обществ, этих культурно-экономических самоуправляющихся ячеек и приложить все старания к скорейшей их организации. Однако, организация их должна происходить не стихийно, а по установленному декретами и инструкциями Советской Власти порядку и под общим руководством Центрального Союза Потребительских Обществ Белорусского Края, как краевой кооперативной организации, которая призвана объединить все реорганизованные Единые Потребительские Общества в одну стройную организацию, в один краевой кооперативный аппарат.

С. В.



Реорганизация Центрального Союза Потребительских Обществ Белорусского Края.

Когда по освобождении Красной Армией Белоруссии от польских оккупантов, Декларацией Рабочих и Крестьян превозглашена была независимая Социалистическая Советская Республика Белоруссии, Революционный Комитет Белоруссии 4 августа 1920 года издал следующее постановление по отношению к кооперации.

Чрезвычайная трудность продовольственного положения в Белоруссии требует экстренных мер для правильной организации продукто-распределительного аппарата. В основу единого распределительного аппарата, Ревком Белоруссии признает необходимым положить существующую в крае кооперацию, реорганизуя ее на началах декрета 20 марта 1919 года.

Принимая во внимание: 1) что кооперация Белоруссии развита весьма слабо, 2) что кооперативы в многих местах объединяют лишь наиболее зажиточные слои населения, 3) что за время польской оккупации руководящие центры оказались совершенно оторванными от масс и 4) что рабочая кооперация не имеет в настоящем достаточно сильно-организационного и хозяйственного аппарата, чтобы обеспечить за трудящимися массами достаточное влияние в кооперативном движении края, Ревком Белоруссии постановил:

1. Создать Единый Кооперативный Орган, который должен стать организационным и хозяйственным Центром Единого Распределительного аппарата края—Центросоюза Белоруссии.

2. Организовать Временное Правление Центросоюза Белоруссии в составе:

а) представителей существующих объединений сельской и гражданской кооперации,

б) представителей рабочей кооперации,

в) представителей Компрода Белоруссии.

3. Поручить проведение в жизнь настоящего постановления Компроду Белоруссии.

В силу этого постановления, Кооперативная Комиссия Компрода Белоруссии 7 августа приняла следующее решение: а) создать краевой кооперативный центр, который хозяйственно и организационно объединил-бы всю кооперативную работу; б) в основу краевого кооперативного центра должен быть положен аппарат самого крупного районного союза, каким и является Центробелсоюз, в) Правление Краевого Кооперативного Центра составить на паритетных началах по три представителя: от гражданской кооперации (самого крупного районного союза) от рабочей кооперации и от Советской власти (Губпродкома).

Таким образом, в состав Правления Центрального Союза Потребительских Обществ вошли три члена Правления, избранных Собранием Уполномоченных, три члена Правления, избранных Рабочей Кооперацией и три члена Правления, делегированных Советской Властью, т. е. Губпродкомом.

Схема распределительного аппарата Центробелсоюза.

Для правильного распределения продуктов, Правлением Центробелсоюза принята следующая схема распределительного аппарата:

Центральный Союз Потребительских Обществ Белоруссии, как организационный и хозяйственный центр кооперации в Белоруссии, впредь до реорганизации кооперации на основах декрета от 20 марта 1919 г. обслуживает население Края через кооперативные организации в следующем порядке:

I. Вся территория Белоруссии распределяется по признакам экономического тяготения на следующие районы: Минский, Слуцкий, Бобруйский, Мозырский, Борисовский и Пуховичский.

II. Район, в пределах, которого находится Главная Контора Центробелсоюза—Минский район—обслуживается непосредственно Союзом Потребительских Обществ.

III. Район, в котором находится Отделение Союза—Слуцкий район—обслуживается через Слуцкое Отделение Союза.

IV. Районы, в пределах которых действуют районные Союзы—Бобруйский и Мозырский—обслуживаются через посредство Бобруйского и Мозырского Районных Союзов на основании установленных с Районными Союдами взаимоотношений.

V. В районах, где нет ни Районных Обединений, ни Отделений Союза—Борисовском и Пуховичском организуются и действуют Распределительно-Заготовительные пункты Центробелсоюза.

Схема Организации Распределительно-Заготовительных пунктов.

I. В тех районах деятельности Центробелсоюза, где не имеется ни Районных Обединений, ни Отделений Союза, а именно в Борисовском и Пуховичском, для распределения продуктов и предметов массового потребления, а равно производства заготовок, открываются распределительно-заготовительные пункты Центробелсоюза.

II. На случай надобности, кроме единого главного распределительно-заготовительного пункта, организуются пункты вспомогательные.

III. Все Потребительские Общества данного района приписываются к главному распределительно-заготовительному пункту, а в случае открытия пунктов вспомогательных, тяготеющие к ним кооперативы, приписываются к последним.

IV. Вспомогательные пункты получают продукты и сдают предметы заготовки через главные распределительно-заготовительные пункты.

V. Учетно-Статистический Отдел Центробелсоюза ведет учет Потребительских Обществ и населения, приписанных

как и главным, так и к вспомогательным распределительным пунктам и все необходимые сведения сообщает главному пункту, а через него вспомогательным.

VI. Главные Распределительно-Заготовительные пункты находятся в заведывании заведующих пунктами, назначаемых Правлением Центробелсоюза. При пунктах открываются склады и контора Центробелсоюза со штатом: 1 счетовод, от 1 до 3-х конторщиков и 1 сторож-рабочий.

VII. Во всех своих действиях заведующий пунктом руководствуется постановлениями, предписаниями и инструкциями Правления Центробелсоюза.

VIII. Потребительские Общества, находящиеся в отдалении от главного распределительного пункта и тяготеющие к какому либо второстепенному центру, образуют вспомогательный распределительный пункт, в задачи которого входит совместное получение продуктов через главный распределительный пункт, и распределение их внутри своего района и коллективная сдача через главный распределительный пункт предметов заготовок. Организация такого рода пунктов производится с одобрения Центробелсоюза и заведывание ими возлагается на объединяющиеся Общества Потребителей под контролем органов Центробелсоюза.

IX. Распределительно-Заготовительные пункты предоставляют Центробелсоюзу сведения о количестве полученных и распределенных продуктов, количество полученных и выданных предметов заготовок в сроки и по форме, установленным Правлением Центробелсоюза.



ИНСТРУКЦИЯ

Потребительским Обществам по распределению нормированных продуктов и товаров.

Утверждена Вр. Правлением 5-го ноября 1920 г.

1.

Для получения продуктов и товаров, подлежащих распределению, Потребительские Общества должны представить сведения об общем количестве населения всех поселений, входящих в район действий Общества. В сведениях должно быть указано: 1) число дворов, 2) общее число душ населения.

II.

Продукты и товары, получаемые Обществом для распределения, Общество должно распределять среди всех жителей своего района, как состоящих членами, так и не состоящих.

III.

Продукты и товары Обществам отпускаются по норме, установленной каждый раз и на каждый продукт Компродом Белоруссии. Установленные нормы об'являются Обществу при отпуске ему продуктов.

IV.

О каждом полученном для распределения нормированном продукте в лавке, Общество на видном месте вывешивает об'явление, в котором указывается срок и условия выдачи продукта, норма и цена.

V.

Отпуск продуктов населению производится либо по карточкам, а при отсутствии карточек по именованным спискам под расписку получателя.

VI.

В распределении продуктов и товаров должен быть представлен через Распределительный Пункт отчет по помещенной ниже форме в срок, указанный Распределительным Пунктом.

VII.

Распределение нормированных продуктов ведется под контролем Центробелсоюза.

ФОРМА ОТЧЕТНОСТИ.

№ по ряду.	Наименование продукта.	Остаток на число.	Колич. получ. для распр.	Распределено к сроку	Остаток.	Примеч.

Дела Центробелсоюза.

Во время эвакуации Правления Центральной Советской Республики Белорусского Края, все дела союза были переданы в распоряжение комитета сотрудников союза в лице Г. Давыдова и членов комитета Б. И. Беднарского и А. С. Сосновского, составленному 3 октября. Комитет сотрудников Союза, состоящий из бывших членов Правления Ц. М. Кагана и В. А. Сосновского, сосредоточил главное свое внимание на охране склада, для чего были усилены наружные ночные караулы, дежурство сотрудников в помещении союза. Склад был сохранен нетронутым, и лишь Военкомом П-ского полка были вывезены из складов Союза для надобностей фронта, воспользовавшись временным перерывом операции по вывозу всех товаров на складах и поручил Бухгалтеру по книгам для взаимной проверки. Кроме того, он проследил за выдачей разрешения на заготовку дров и организовал заготовку их, силами самих сотрудников Правления дела союза были переданы копиями по акту, составленному 1 ноября.

В связи с деятельностью Агентства Центробелсоюза. Союзом Ц. С. П. С. Б. в лице уполномоченного Союза т. Антанина и предполагается учредить такую-же

Агентство. По постановлению Правления Союза Заведующим делами член Правления, избранный вторым очередным членом Е. С. Колешко, который на днях выезжает в Минск для исполнения своих обязанностей.

3. Районные Инструктора Центробелсоюза выехали в районы в качестве инструкторов—практикантов для работ по реорганизации и ликвидации 20 марта 1919 года. Главной задачей этой работы является установление точного района действий каждого населения, с переименованием всех поселений входящих в район, производство учета населения в районе каждого потребителя, распределением его на возрастные группы и проверка выполнения в отношении соответствия их требованиям

в Союз Обществениках. В целях установления тесной связи с местными Обществами и получения от них всех необходимых сведений, Президиумом Правления постановлено, что в Центробелсоюз Общественики обязательно должны представлять отчеты в Обязательный Отдел. Для выполнения этого вменить в Обязательный Отдел, заготовительному, производственному и распределительному, представителям местной кооперации на территории района. Обязательный Отдел, который после беседы с Обществеником должен выдать ему письменную справку о выполнении этого отдела.

Сотрудникам вышеуказанных Отделов вменить в Обязательный Отдел, только по предъявлении ими

Заведующему Инструкторскому Отделу в беседе
О. заполнять справку о данном обществе ответами:

1) Район действия Общества. 2) Состав Правления
образование и социальное положение. 3) Работа
с местными органами власти. 4) Какие
на местах в каком количестве и как использованы
с местными органами власти. 6) Производственная
(какие производственные предприятия существуют
в каком положении). 7) Экономическое тяготение.

Информационный Отдел. При Инструкторском
формационный Отдел, в задачи которого входит
формационного материала, информирование всех
данных декретах и инструкциях, обслуживание
нала, получение информации с мест и т. д. Пр
писывается ряд журналов, газет и бюллетеней

Транспортно-Экспедиционный Отдел. Центр
спортно-экспедиционный отдел, который разде
транспорт, ведающий экспедицией транспортов
и гужевой транспорт, ведающий перевозкой
склады и со складов на железную дорогу, а
нужд союза по перевозкам.

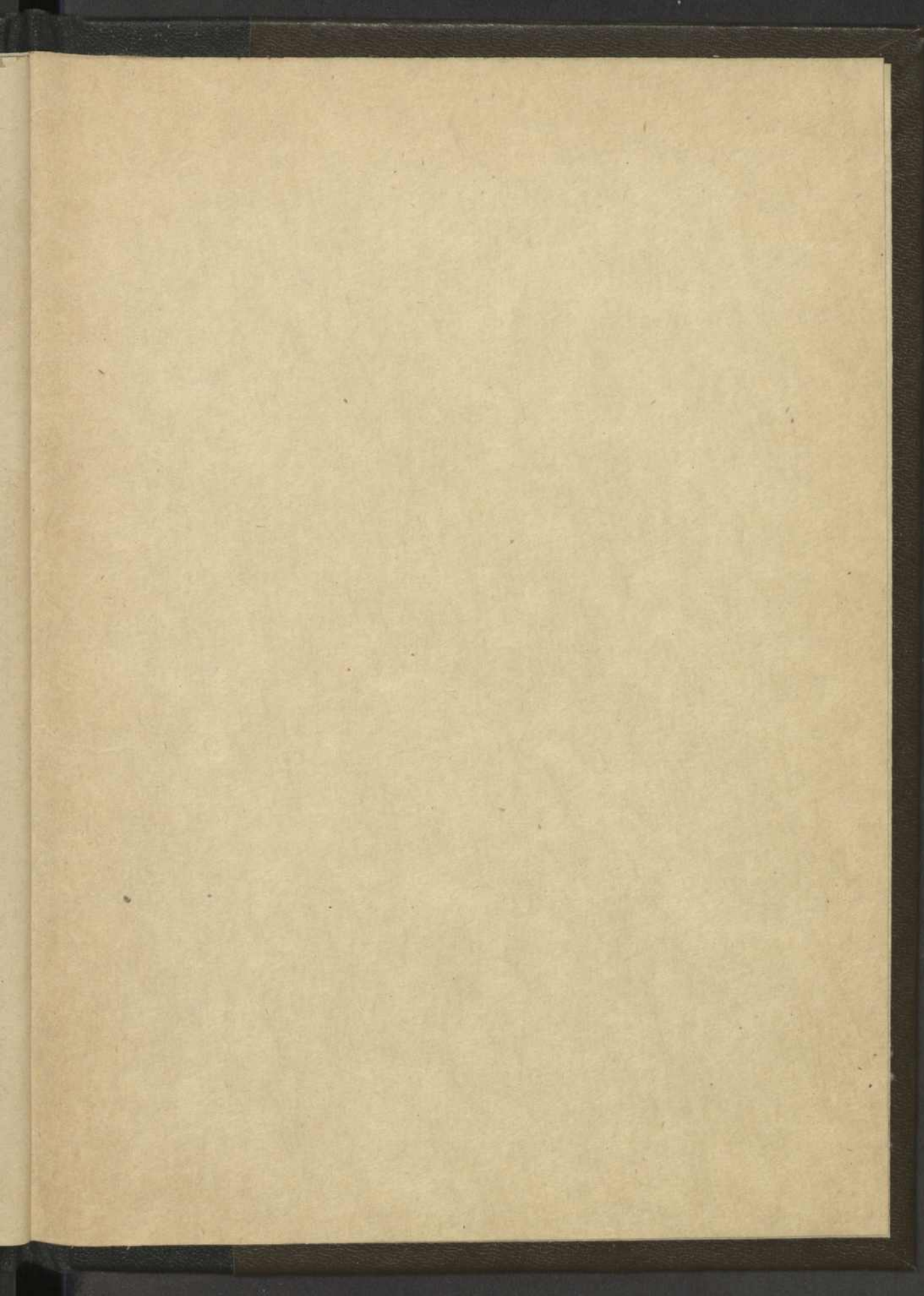
К Съезду Губсоюзоз. На съезд Губсоюзоз
делегирован сотрудник Платонов, которому од
приобретению для книжного склада союза лите
и т. д.

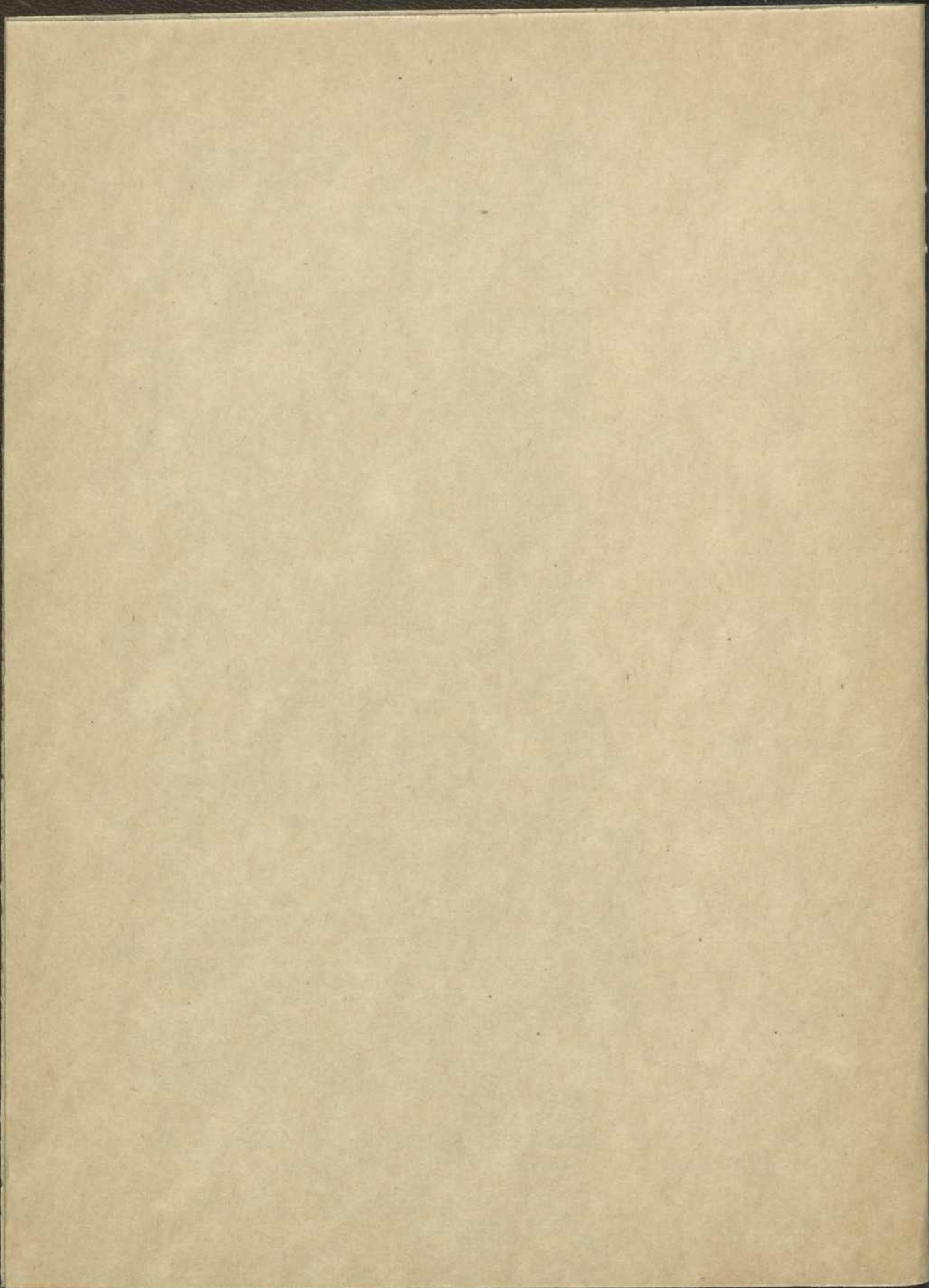
Производство Союза. Союзом открыты и нах
но-канатный и мыловаренный заводы. По своей п
но-канатный завод может вырабатывать до 50 пуд
решил до 200 пудов в неделю. Работа заводов
сырья на веревочно-канатном и жиров на мыловаре
чает сбор сырья и жиров через потребительские об
работанный продукт.

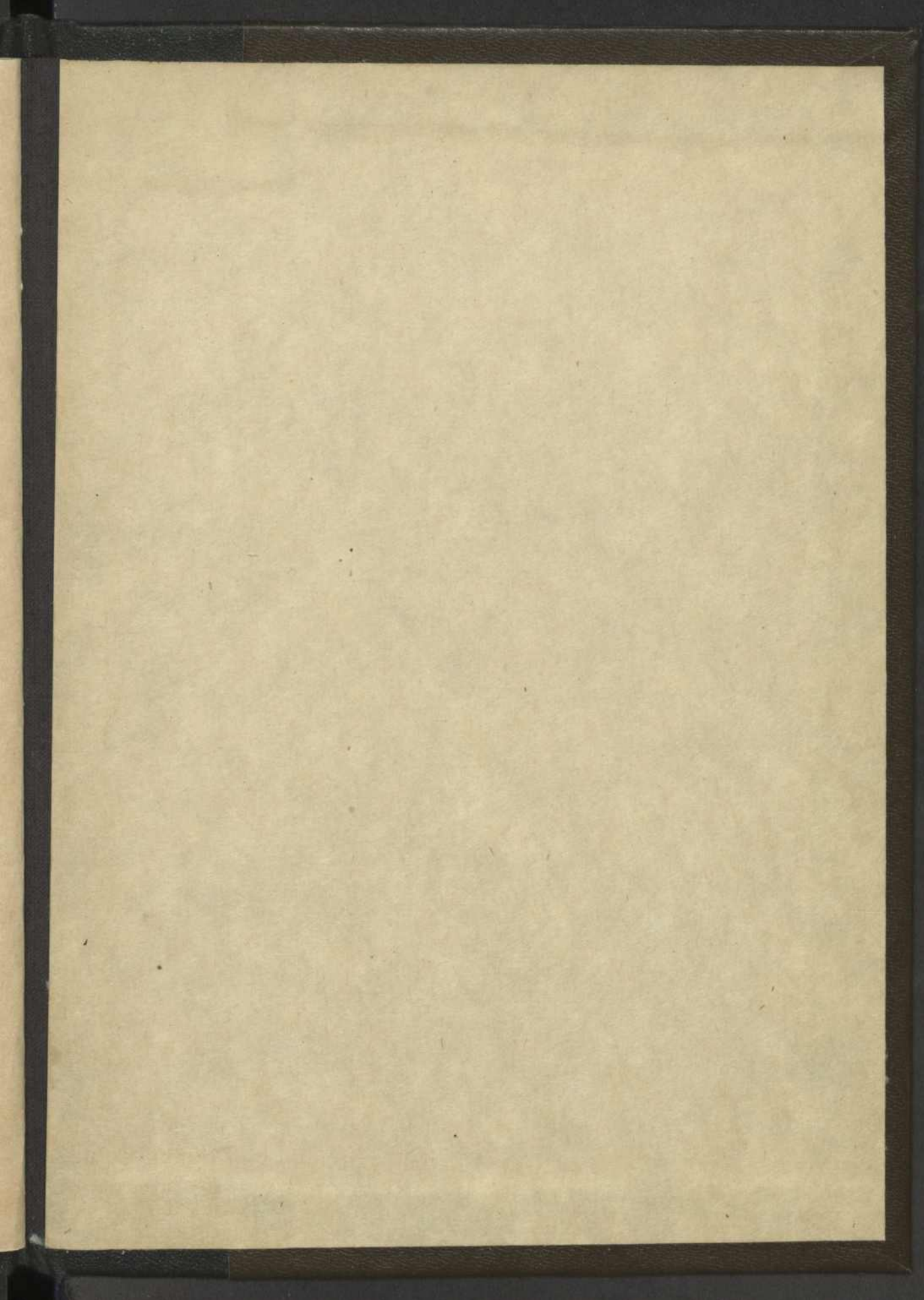
Заготовка дров. Центробелсоюзом организована
юза и сто сотрудников силами сотрудников Союза и
отделом. Распределением рабочей силы и доставляемых
Сотрудников.

Склады Союза. На складах Центробелсоюза в нас
самый незначительный запас товаров. Рекомендуется
воздержаться от поезлок за товарами ввиду до особор

Соль и спички. Центробелсоюзом распределяются
норме: соль— $1/2$ фунта и спички—1 кор. на едока. О
производится по цене: соль—6 р. 50 к. за фунт, у
коробка. Потребительские Общества могут подбавля
имости товаров на организационные расходы, добав
ческую стоимость расхода по доставке. Представите
товаром, должны каждый раз возобновлять удосто
ления на получение товаров.









B00000022 14482