

# БЕЛОРУССКАЯ ВЕТЕРИНАРИЯ

## ЕЖЕМЕСЯЧНЫЙ ЖУРНАЛ

Научной, Профилактической, Практической и Профессиональной Ветеринарии.

2-ой год издания.

**Подписная цена:**  
На 1 год—7 рублей  
с прилож. 10 рублей  
На  $\frac{1}{2}$  года.—3 р. 50 к.  
с прилож. 6 р. 50 к.  
На 3 мес. 2 рубля.  
Прилож. отдел. 3 р.  
15 к. с перес.  
Цена отд. № журн. 60 к.

**АПРЕЛЬ 1927 г.**

**№ 4.**

ИЗДАТЕЛЬ  
БЕЛОРУССКИЙ  
ВЕТЕРИНАРНЫЙ  
ИНСТИТУТ.

Статьи, корреспонденции  
запросы, подписные деньги  
направлять по адресу:

**ВИТЕБСК,**  
Ветеринарный Институт.

### СО Д Е Р Ж А Н И Е:

- 1) Проф. С. М. Смиренский. Сравнительно-анатомическое обследование т. *sygomaticus* домашних млекопитающих животных.
- 2) Ветврач С. В. Диаконенко Минско-Слуцкое коневодство (Белоруссия)
- 3) Ветврач А. Д. Попов. Повальное воспаление легких кр. рог. скота в Мозырском округе:
- 4) Профдвижение.
5. Рефераты.
- 6) Хроника.

**ВИТЕБСК.**

Типография ВЦРК им. „ЛЕНИНА“.



**Белорусский Государственный  
Ветеринарный Институт.**

---

**объявляет конкурс на занятие  
следующих кафедр для 4-го курса.**

1. Оперативной хирургии с топограф. анатомией.
2. Мясоведения.
3. Паразитологии.
4. Общей зоотехнии с зоогигиенной и молоковедением.
5. Акушерства и болезней молодняка.

---

Заявления до 1-го Августа сего года  
направлять в Ветеринарный Институт.

**г. Витебск, Ветеринарная улица.**



УДЕСКАЯ ГОСУДАРСТВЕННАЯ  
ЦЕНТРАЛЬНАЯ БИБЛИОТЕКА  
80-АВГ.-1927

— БЕЛОРУССКАЯ —  
◀ ВЕТЕРИНАРИЯ ▶

№ 4.

Апрель 1927 года.

№ 4.

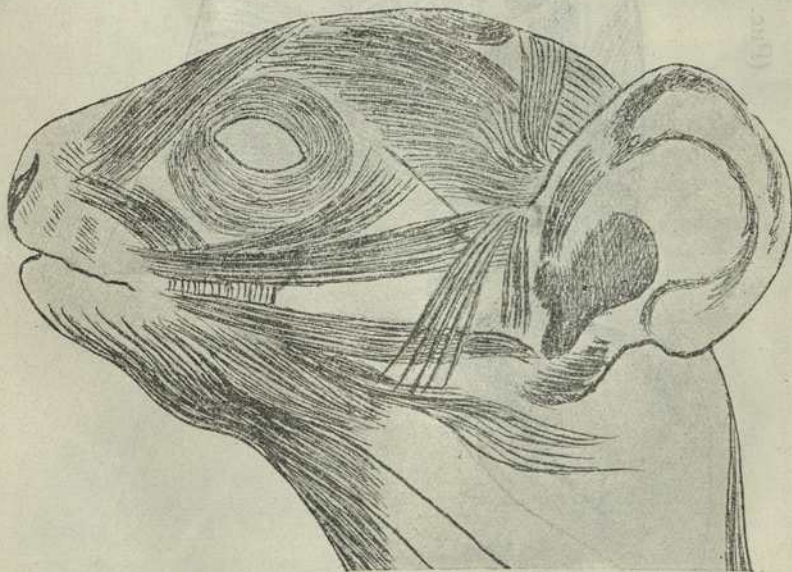
Проф. С. М. Смиренский.

Сравнительно анатомическое обследование щечно-ушных мышц (M. ZYGOMATICUS) домашних млекопитающих животных.

Продолжение. \*)

Итоги наших изысканий таким образом выразятся кратко в такой форме:

1. У крысы—самая примитивная лицевая мускулатура несет в своем боковом мышечном пласте хорошо обозначенные мышечные пучки, ана-



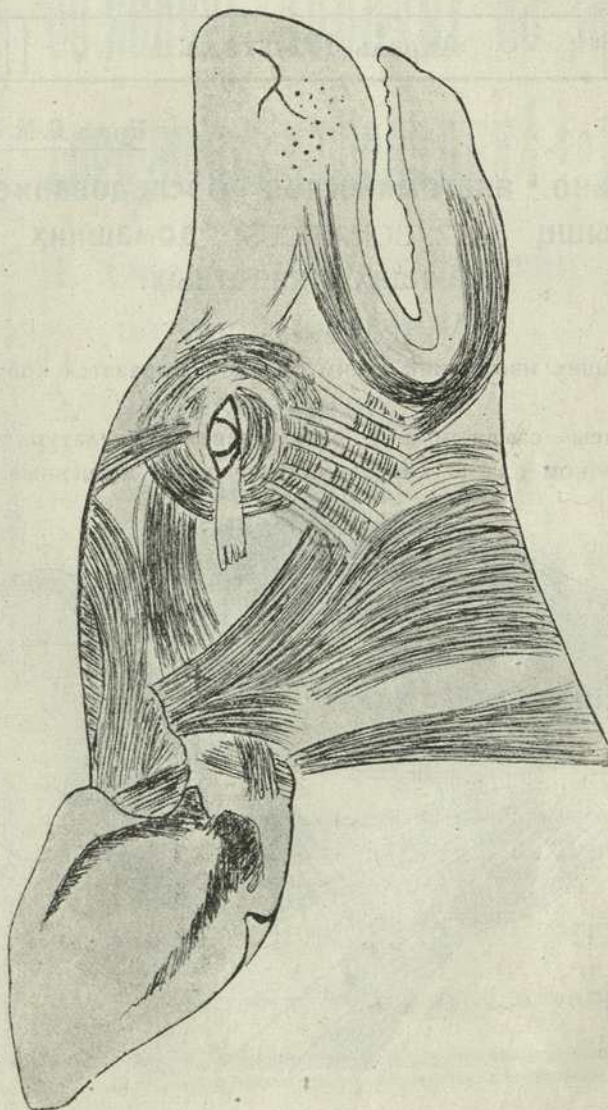
\*) См. журн. 7-9 за 1926 г.

Рис. 1

логичные по положению и форме таким же мышечным пучкам у полуобезьян в лице *m. auriculo-labialis superior et inferior*. И такой же пучек в области лба, соответствующий *m. scutularis* всех животных.

2) У полуобезьян, как показывает рис. 1-й лицевая мускулатура дифференцирована оч. слабо и всю кожную мускулатуру лица можно разделить на 3 пучка.—2 ушнощечные и 1 типичное продолжение на лицо так назыв. *Platysma muoides* причем дорзальный пучек 1-й половины, так наз. *m. auriculo labialis superior* и соответствует скуловому мускулу (Рис. 1).

(Рис. 2).

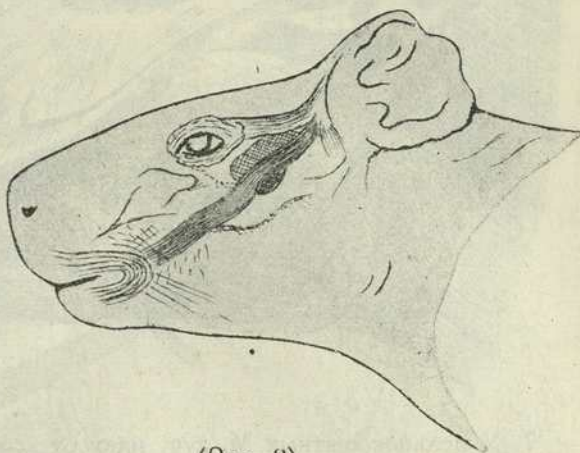




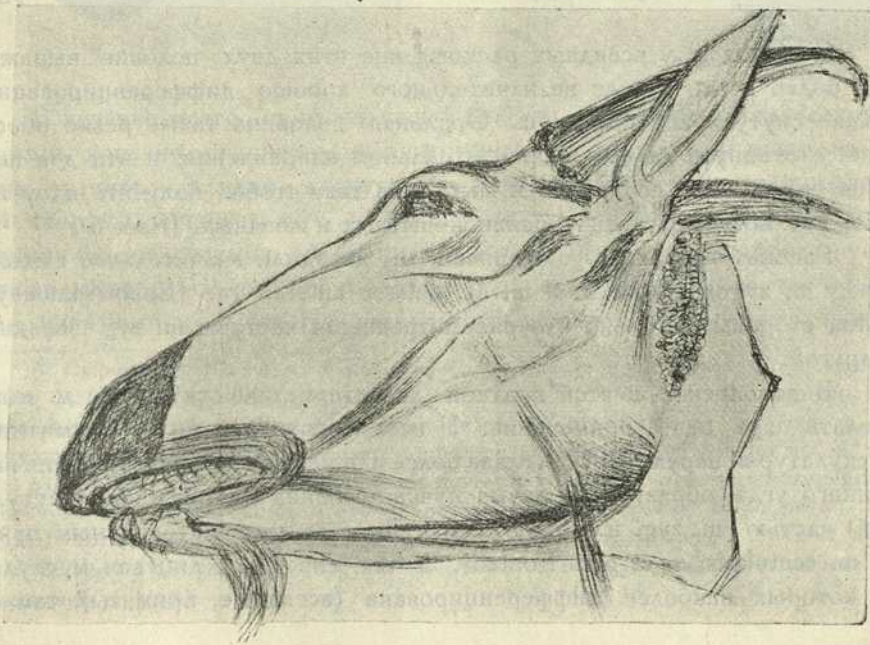
3. У плотоядного *m. zug.* идет от *scutulum* к углу рта; он не закрепляется нигде на пути и представляет из себя сохранившийся центральный пучок того самого пласта, который имеется у крыс и полуобезьян и более слабые боковые края которого как-бы растаяли. *M. scutularis* у них также более резко обозначен., но не имеет деления, свойственного другим домашн. животным. (Рис. 2).

4. У морской свинки *M. zug.* идет от *scutulum* к углу рта; его средняя часть закреплена на скуловой кости, но сухожильные волокна частично переходят от одной аборальной мышечной половины. в другую оральную,—обе половины почти равной длины и ширины и направление их лежит в одной линии(Рис.3)

5) У мелких жвачных *M. zug.* идет от *scutulum*, на пути он прочно закрепляется своей средней частью на скуловой дуге в области челюстного сочленения и на расстоянии приблизительно 1 ст. в орорентральном направлении вновь отделяется и в виде оральной половины заканчивается в углу рта. А *m. scutularis*, еще более обособляясь, делится на две части—лобную и межскутулярную.(Рис. 4).



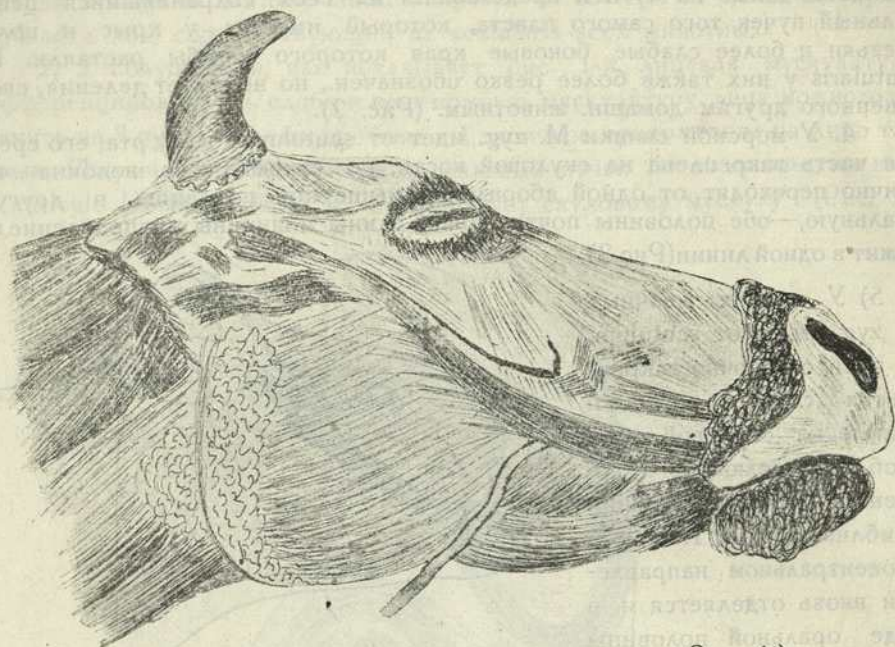
(Рис. 3).



(Рис. 4).



6. Почти тоже и у крупных жвачных. (Рис. 4').



(Рис. 4').

7. У цельнокопытных *M. zug.* идет от *scutulum* и также, как у жвачных, делится на скутулярную и оральную часть, т. е. те части, которые обычно называются *pars temporalis* от *M. scutularis* и собственно *M. zygom* (Рис. 5).

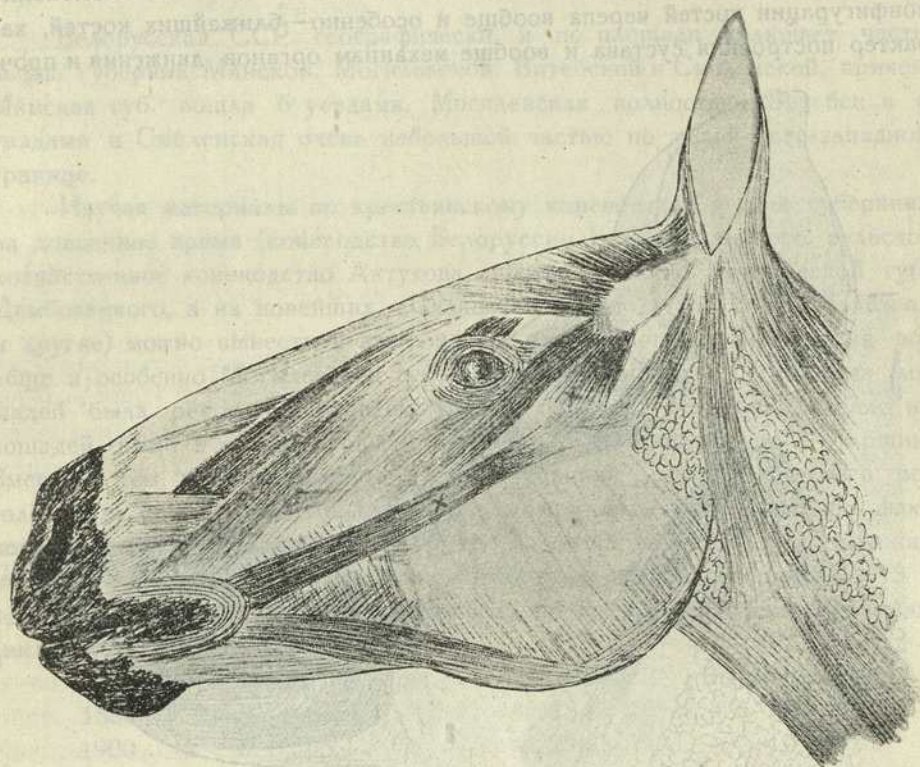
8. Наконец, у всеядных расхождение этих двух половин выражено еще более резко в виде незначительного хорошо дифференцированного пучка—скутулярной половины. Оральная половина также резко обособлена, ототвинута далеко в оронтральном направлении, и эти две половины уже нельзя соединить и мысленно так, чтобы получить одну прямую, что можно сделать у цельнокопытных и жвачных. (Рис. 6).

Рассматривая *m. zug.* человека, мы находили значительное сходство между *m. zygom. major h.* и *m. auricularis anterior* (по Шово-Арлюану) с одной стороны и только что рассмотренными частями *m. zug.* всеядного с другой.

В дополнение к этой краткой характеристике скулового *m.* можно сделать еще одно примечание. У всех животных с более примитивной мускулатурой наружный угол глаза более или менее приходится против внутреннего угла, образуемого двумя пучками, одним—аборальной (скутулярной) частью *m. zug.* или *pars temporalis* и другим—латеральным пучком от *m. scutularis*, т. е. *pars frontalis*. У тех животных, лицевая мускулатура которых наиболее дифференцирована (всеядные, приматы), там оче-



видно исчезает нужда в работе скутулярной обособленной части скулового мускула, и она, напр. у человека, как будто совсем растаяла, уничтожилась за ненадобностью. \*) (Рис. 5.)

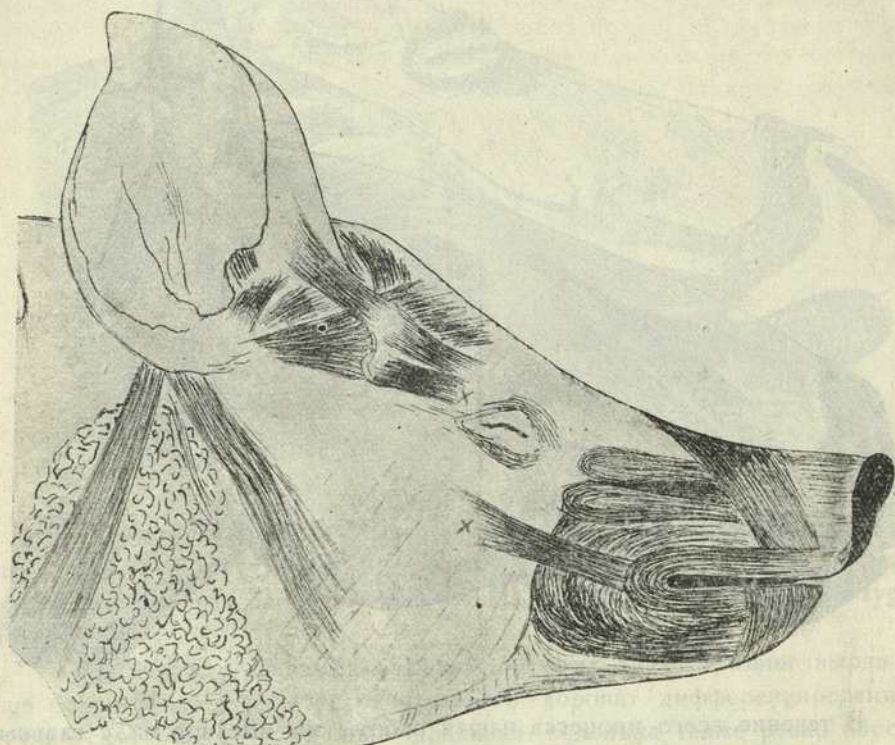


В течение всего процесса нашей работы мы имели в виду главным образом, конечно, сравнительно анатомическую сторону, но невольно попутно возникало желание коснуться и эмбриологической и функциональной стороны вопроса, т. е. желание связать данные морфологические с общими биологическими положениями о разнообразных факторах и условиях, влияющих на ход формирования как отдельных органов, так и всего тела животного в целом. Но, не связывая формально отдельные пункты

\*) Примечание. После того, как уже сдава была в печать эта работа, мне попала одна голова лошади, где *m. zyg* представлял из себя близкое подобие ранее зарисованной головы с возникающими на сухожильном участке *m. zyg* мускульными волокнами лишь более широко рассеянными вентрально по *m. masseter*; а сухожильный оборотный конец щечной половины отчетливо перебрасывался через челюстной сустав и его фиброзные волокна можно было легко проследить — хотя и закрепленные на челюстном суставе — от оральной щечной половины (*m. zyg*) в оборотную скутулярную часть, т. е., в так наз. *pars temporalis* от *m. scutularis*. (!мир.)



нашего обследования с объяснениями функционального характера, мы все время не упускали из вида этой связи сторон морфологической и функциональной, и, определяя форму, учитывали влияние на эту форму многих условий, как то: образ жизни и питания, и в связи с этим — изменение конфигурации костей черепа вообще и особенно — ближайших костей, характер построения сустава и вообще механизм органов движения и проч.



(Рис. 6)

И здесь в результате обследования скулового мускула мы можем сказать, что *m. zygomaticus* изменяется и варьирует в форме в связи с малейшими отклонениями в зависимости от указанных выше причин. В результате всего этого и получается расхождение *m. zygom.* на 2 мышцы принадлежащие двум группам мышц, действующих на две области крайне далекие в функциональном отношении — рот и ухо.

Пользуюсь случаем, чтобы здесь высказать мою самую искреннюю и глубокую признательность Профессору Алексею Филиповичу Климову, как за данную мне тему, так и за его постоянное руководство и поддержку в работе



Ветврач С. В. Дяконенко.

## Минско-Слуцкое Коневодство (Белоруссия)

Белорусская ССР географически и по площади включает части бывш. губерний Минской, Могилевской, Витебской и Смоленской, причем Минская губ. вошла 6 уездами, Могилевская полностью, Витебск я с уездами и Смоленская очень небольшой частью по своей юго-западной границе.

Изучая материалы по крестьянскому коневодству в этих губерниях за довоенное время (коневодство Белоруссии В. Хлюдзинского, сельскохозяйственное коневодство Алтухова, опыты описания Могилевской губ. Дембовецкого, а из новейших „Сялянская каньводзтва“ Н. Н. Пелехова и другие) можно вывести в заключение, что в прошлом Белоруссия вообще и особенно Могилевская губерния по количеству маломерных лошадей была рекордной во всем Союзе: 62 проц. поголовья падало на лошадей ниже 1 ар. 14 вершк. и только 10,4 проц. выше 2-х аршин. Вместе с тем, просматривая по годам изменения рослости конского поголовья за время с 1888 г. по 1912 г. можно отметить отрядный факт постепенного уменьшения количества маломерных за счет увеличения полномерных. Это видно из приводимой выдержки из таблицы № 13 в труде Н. Н. Пелехова в средних цифрах по всем белорусским губерниям (включая и Виленскую).

Года	до 1 ар. 14 верш.	Полномер.	Выше 2 ар.
1888	82,3	15,8	1,9
1900	65,4	29,9	4,7
1912	62,0	27,6	10,4

В том же труде и в той же таблице это увеличение рослости поголовья по отдельным губерниям Белоруссии за эти годы выразилось так:

Г У Б.	1888 г.			1900 г.			1912 г.		
	Мало-мерн.	Пол-но мерн.	Выше 2-х	Мало-мерн.	Пол-но мерн.	Выше 2-х	Мало-мерн.	Пол-но мерн.	Выше 2-х
Могилев . . .	89,0	10,4	0,6	76,9	21,2	1,9	73,2	22,4	4,4
Витебск . . .	74,3	23,5	2,2	56,7	38,2	5,1	53,3	36,2	10,5
Виленск. . .	78,9	17,7	3,4	57,7	35,4	6,9	56,6	30,1	13,3
Минск . . .	79,4	17,9	2,7	60,8	32,3	6,9	56,5	27,0	16,5

Из этой таблицы видно, что повышение рослости лошадей шло неравномерно по всем губерниям и что наиболее отставала в этом отношении Могилевская губ., а затем Витебская. С 1900 г. заметно начала выделяться рослостью своих лошадей Виленская губ., но особенно обогнала всех по количеству лошадей выше 2-х арш. Минская губ. Теперь



посмотрим по всем ли уездам Минской губ. шло равномерно повышение рослости лошадей. Ответ на это мы находим в таблице 15 того же труда Н. Н. Пелехова.

У Е З Д Ы	1888 г.			1900 г.			1912 г.		
	Мало- мерн.	Пол- но мерн.	Выше 2-х	Мало- мерн.	Пол- но мерн.	Выше 2-х	Мало- мерн.	Пол- но мерн.	Выше 2-х
Наиболее подходя- щий к средним Чер- венский уезд . . . . .	82,6	15,8	1,6	68,0	28,0	4,0	65,2	23,0	1,8
Новогрудский . . . . .	57,7	31,9	10,4	27,6	61,3	21,1	16,1	60,1	23,8
Слуцкий . . . . .	78,9	17,0	4,1	49,0	39,1	11,9	23,6	35,2	41,2
Минский . . . . .	84,1	15,4	0,5	47,6	39,4	13,0	40,5	6,8	52,7

Из нее ясно видно, что по сравнению со средней рослостью конского поголовья (Червенский уезд) в Минской губ. выделялся Новогрудский уезд с количеством полномерных и особенно Минский и Слуцкий более рослыми лошадьми свыше 2-х аршин роста, причем рослость начинает возрастать особенно интенсивно с 1900 г.

Если проследить динамику рослости лошадей в этих уездах, ныне округах, по отдельным сельсоветам, то можно убедиться в том, что и по Сельсоветам это увеличение рослости распределяется неравномерно, о чем говорит произведенное в 1926 г. обследование коневодства. Выделяется рослостью узкая пограничная с Польшей полоса, которая начинается с Красной Слободы, захватывает часть Слуцкого района, через м-ко Копыль переходит в Минский округ. Узденский, Самохваловичский, Койдановский и Заславльский районы и теряется на границе с Борисовским оругом. Эта полоса резко отличается от других районов Белоруссии и по составу своего табуна. В то время как Могилевская губ. к 1912 г. табун состоял из 0,2 проц. жеребцов, 33,6 кобылиц, 66,2 проц. мерин и 14,8 проц. сосунов по отношению к числу кобыл, по Минской губ. в среднем жеребцов было 0,3 проц., кобыл 45,9 проц., мерин 53,8 проц. и сосунов по отношению кобыл 13,2 проц., а по выделившимся уездам в коневодческом отношении:

	Жеребцы	Кобылы	Мерины	Сосуны
Минск . . . . .	0,7	51,3	40	9,6 (по отнош. числа кобыл)
Слуцк . . . . .	0,2	71,7	28,1	13,1
Новогрудский . . . . .	0,3	82,0	17,7	15,5



Если судить о коневодческом уклоне крестьянских хозяйств по количеству маток в хозяйстве по сравнению с меринами, то эти уезды по справедливости могут быть отнесены к коневодческим на основании приведенной таблицы. Для полного обзора и представления коневодства первых двух округов необходимо привести краткую таблицу состояния табуна за последние 3 года (к сожалению нет сведений о распределении табуна по полу):

	Год	До раб. возр.	Сосунов	Рабочих
Ср. по Белоруссии . . . . .	23—24	10,02	11,4	78,58
	24—25	11,93	11,37	76,7
	25—26	12,8	10,5	74,7
По округам:				
Слуцк . . . . .	23—24	17,0	8,5	74,5
	24—25	17,1	13,3	69,6
	25—26	17,0	14,2	58,8
Минск . . . . .	23—24	20,5	10,5	69,0
	24—25	13,5	12,6	73,9
	25—26	15,1	11,5	73,4

Как видно из таблицы эти округа резко выделяются по количеству молодняка, причем Слуцкий округ далеко опередил даже Минский и удерживая стационарно количество молодняка до рабочего возраста интенсивно увеличивает количество сосунов. Это дает основание считать эти округа коневодственно промышленными.

Какие же факторы выделили эти районы из общего коневодческого уровня Белоруссии и способствовали образованию коневодческого направления в сторону тяжелой рабочей лошади.

Слуцкий округ в южной части своей, переходя в Полесье, граничит с Мозырским округом, западной частью на всем протяжении с Польшей, на севере с Минским округом и на востоке с Бобруйским. Его пересекает шоссе с запада на восток, идущее от Варшавы через Могилев, Смоленск до Москвы и на север через Могилев, Витебск, Невель, Ленинград. Кроме того его пересекают трактовые дороги, идущие с юга с Мозырского округа через Минск на север к Польше в Молодечно и дальше. Одним словом он, как и Минский округ, служащий продолжением его на север, расположен на торговых путях, связывающих СССР с западом. Этот факт, конечно, не мог не оказать на эти округа куль-



турного влияния вообще и в частности не мог отразиться на состоянии коневодства этих округов. Этот факт был одной из многих причин, вызвавших и определивших тяжеловозное направление в крестьянском коневодстве на узкой пограничной полосе, начиная с Красной Слободы Слуцкого округа, и теряясь на границе с Борисовским округом.

Нельзя сказать, чтобы экономические условия этих районов, степень культурности крестьян вообще и их быта в частности слишком резко отличались бы в этих районах от обще-белорусских. Правда, сельское хозяйство здесь имеет тенденцию интенсификации с животноводственным уклоном с переходом к многопольному севообороту. Здесь более развито травосеяние, больше лугов, чем в других округах и травяной покров их лучше. Кроме того в старое время здесь было достаточно много богатых помещичьих имений с техническими предприятиями: винокурением и крахмальным производством. Но самым главным моментом, породившим тяжеловозное направление нужно считать спрос на тяжелую лошадь, выгодность ее выкармливания в крестьянском хозяйстве и сбыт. Спрос этот шел с запада и порожден помещиками, предпочитавшими покупать взрослых рабочих лошадей, чем вскармливать их у себя. Этот спрос существует и сейчас, но идет уже частично с севера из Москвы, а также и из других округов Белоруссии.

В своих интересах помещики держали у себя в имениях тяжелых жеребцов специально для случек с крестьянскими матками и в этих же целях оказывали сильное давление на государственное коннозаводство, которое не считаясь с экстерьером и ростом поголовья крестьянских лошадей, держало в Виленской заводской конюшне из 141 жеребца— 101 жеребца тяжелых пород (71,6 проц.), в том числе 61 бельгиец. На случных пунктах, собственно Белоруссии, от Виленской конюшни стояло 49 жеребцов, из них 59 проц. было бельгийцев. Беря более узкий район, на Слуцко-Минское коневодство кроме указанных жеребцов большое влияние оказали жеребцы имений Чапского и Радзивила, которые держали у себя бельгийцев и першеронов, а затем специальное влияние в Слуцком округе в районе Тимковичи и Копыля оказали выписанные в 1906 и 1907 г. из-за границы помещиком Иодко ольденбургские жеребцы под кличками „Ней“ „И“ „Негус“, которые оставили много потомства и в честь которых и сейчас крестьяне называют своих жеребцов этими именами. Кроме того помещица Загорская и др. держали на постоянных случных пунктах жеребцов тяжелых пород из Виленской конюшни. Вот те моменты, которые способствовали возникновению и укоренению тяжелого направления в коневодстве в пограничной полосе в Слутчине и Минцдиие, которое под влиянием местных условий кормления, воспитания и быта породило свой тип тяжелой рабочей лошади Белоруссии.



Прежде чем перейти к описанию экстерьера этой лошади, необходимо кратко сказать об условиях, в которых она воспитывается.

Обращает на себя внимание в этих районах отношение крестьян к лошади, интерес и любовь к ней, доходящие в плоть до дрессировки. Всех лучших жеребцов не только в своем районе, но и во всем округе и даже в Койданове Минского округа крестьяне знают наперечет, как знают их происхождение. Хорошо ориентируются в видимых пороках и болезнях (накостники, наливы, запал, сап и проч.). В смысле кормления и ухода лошадь на первом месте среди других видов животных. При довольно ограниченных кормовых возможностях умудряются вскрамливать годовичков до 58 см. роста. Конюшенные помещения, особенно у более зажиточных крестьян теплые и просторные, но к сожалению редко светлые. Подстилки всегда достаточно. Многие крестьяне имеют специальные выводные уздечки с цепями и на выводах показывают опытность в обращениях с лошады, ловкость, смелость и сноровку. Что касается ухода за копытами и ковки, то в этом отношении дело обстоит хуже, она довольно запущена, вследствие чего наблюдаются неправильные плоские копыта. Крестьяне давно усвоили правила рациональной случки, но не выполняют их, считая их невыгодными для себя. Жеребцов пускают в случку с 2-х лет и держат для этой цели только до 5-6 лет, а затем продают. Ранняя случка и чрезмерная нагрузка влечет за собою слабость ног: козинцы, наливы и друг. пороки. Встречаются владельцы жеребцов, живущие только на выручку от случек и гастролирующие с открытием сезона случек по округу со своими жеребцами. Сосунов держат под магой до поздней осени и отнимают сразу, причем в подсосном периоде жеребенку дают до 2-х фунтов овса, а после отъема больше. Маток в хозяйстве держат до 20 лет и больше и причем в качестве рабочей силы держат исключительно маток. Жеребцов держат только для случек. Цены на хорошего жеребца от 3 до 5 лет от 500 до 1000 рублей, годовички расцениваются от 100 до 300 руб., хорошая матка от 300 до 500 и больше. Коневодственный уклон в хозяйстве не зависит от количества десятин земли и формы землепользования, а также степени культуры. При 19 десятинах земли, при трехпольном севообороте с выведением клевера хозяйство держит 2 кобылицы, одного племенного жеребца и одного мерина. Молодняк продается. На 10 десятин держат 2 кобылицы и продает молодняк, на 4-х дес. 1 кобылицу, иногда с жеребцом.

При общем взгляде на табун в этих районах обращает на себя внимание однотипность лошадей вплоть до масти включительно. Рост маток колеблется от 140 снт. до 168, рост жеребцов от 151 до 178 снт. Жеребцы все имеют выхолненный вид. Общий вид кобылиц, вследствие выполнения ими всех работ и следовательно большей нагрузки, хуже



чем у жеребцов. Все лошади на высоких ногах, довольно растянуты, с хорошо выраженной холкой, длинной шеей, довольно тяжелой и большой головой с выпуклым профилем. У экземпляров с выраженной метизацией першерона и ольденбурга голова более сухая и более выразительная. Масть преимущественно гнедая всех оттенков от светло-рыжей до кариковой. Реже встречается вороная, еще реже чалая и серая. Среди жеребцов 64,3 гнедой масти, 11,3 серой, 7,4 вороной, 13,2 рыжей, 1,9 чалой. Среди кобыл гнедой масти 58 проц., рыжей 13,1, серой 14,5, вороной 8,5, чалой 5,4. Серая масть бракуется крестьянами до такой степени, что на рынке эта масть уменьшает стоимость лошади. Конечности у Слуцкой лошади сыроваты, что отчасти зависит от кормления, копыта с наклоном к плоским и к косолапости внутрь, что объясняется отсутствием ухода за копытами и неправильной ковкой. Лапатка довольно длинная и несколько прямая при сильном плече. Жеребцы с большим темпераментом, мужественны, матки отличаются молочностью и чадолюбием. По регистрационным окружным племенным книгам одобренного материала жеребцов числится 46 проц. метисов-бельгийцев и 50 проц. так называемых местных улучшенных, затем 2 проц. метисов-першеронов и 2 проц. метисов-клеядесдалей. При сравнении племенного материала этих двух категорий разницы между ними в промерах и по экстерьеру особой не улавливается.\*) Это видно из приводимой ниже таблицы:

		В САНТИМЕТРАХ					
		Высо- та	Глуб. груды	Дли- на ту- лов.	Ши- рина груды	Обхв. груды	Обхв. берца
Слуцкие метисы бельгийцы } Местн. улучшен. . . . . }	Жеребцы	164	70	169.5	40.5	201	24
		164	67	164.5	43.0	185.5	22.5
Слуцкие мет. бел. . . . . } Местн. улучшен. . . . . }	Матки	161	70	168	38	187	22
		163	70	173	37	183	22

Следующая таблица приводится для сравнения промеров местных лошадей (см. слуцких лошадей в предыдущей таблице) с промерами лошадей тех пород, которые участвовали в образовании местной лошади, т. е. бельгийцев и ольденбургов. Промеры взяты средние по Натузиусу.

Бельгийцы . . . . . } Ольденбурги . . . . . }	Жеребцы	161.8	86.56	171.8	54.0	204.4	24.9
		163.7	84.50	169.1	48.6	195.5	22.9
Бельгийцы . . . . . } Ольденбурги . . . . . }	Матки	162.0	80.91	173.8	50.9	208.2	23.4
		164.0	74.26	171.5	46.6	204.4	21.6

\*) При обследовании, произведенной в 1926 г. указанных районов Слуцкого округа в 19 населенных пунктах было пересмотрено 1000 лошадей из них промерено 300, в том числе 100 жеребцов.



При сравнении этих таблиц можно заметить, что Слущкие лошади занимают среднее положение между этими породами, как по росту, так и по объему костей и ширине и скорее ближе стоят к Ольденбургам. Они лишены грузности бельгийцев, приобретая от ольденбургов рост и более легкие. Влияние ольденбургов больше выразилось и в сложении. Если взять для сравнения отношение длины туловища к высоте в  $0,3\%$ , то получим:

у Бельгинских кобыл	108,3	у жеребцов	—	106,2
у Ольденбургских	104,6	„	„	103,3
у Слущких местн. ул.	106,0	„	„	100,3
у Слущк. мет. бельг.	104,0	„	„	103,0

Индекс массивности слущких метисов равняется 3,9, местных улучшенных 3,7, тогда как у бельгийцев он равен 4,1, у ольденбургов 3,8.

Нужно сказать, что уже более 10-ти лет эти районы на своих случайных пунктах не имели жеребцов этих пород от государственного коннозаводства и обходились своими жеребцами. Это способствовало нивелировке поголовья и выработке типичности, благодаря более или менее родственного скрещивания. И теперь эти районы обходятся своими жеребцами, так как крестьяне никаких других пород в том числе и рысаков не признают, а достать бельгийцев старого типа или ольденбургов почти невозможно. В настоящее время принимаются меры к стандартизации местных жеребцов и кобыл и приведению их к одному типу, но эта работа будет успешна только при условии прилития освежающей крови и над этим вопросом придется хорошо подумать, чтобы не ломать установленного направления и упрочит его выбором рентабельной в данном случае породы для освежения крови.

**Ветврач А. Д. Попов**

## Повальное воспаление легких кр. рог. скота в Мозырском округе.

(Доклад 2-му Всебелорусскому Съезду ветработников в гор. Могилеве).

Ветеринарная наука, имеющая в России давность более чем столетнюю, внесла много ценностей в бытовые условия народа в смысле улучшения и оздоровления основы его хозяйства, т. е. живого сельскохозяйственного инвентаря.

Но на первых порах возникновения ветеринарии, как науки, работа ее протекала в весьма ограниченных рамках и условиях, располагая в своих рядах малым числом специалистов.



И только за последние 50 лет наблюдается расцвет ветеринарии, как научной так и практической

В эти годы из рядов ветеринарии вышло не мало ценно-культурных сил как на поприще бактериологии, гельминтологии, зоотехнии, так и на поприще эпизоотологии.

Эпизоотология, в своих изысканиях пришла к возможности при помощи подсобных методов бактериолого-физиологические определять природу, устойчивость, размах, предупреждение и этапы ликвидации той или другой эпизоотии.

В настоящий день нас интересует одна из самых важных эпизоотий—это „повальное воспаление легких“ кр. рог. скота в Мозырском округе.

Хотя у нас, а также и за границей нет капитальных исследований по вопросу о мерах борьбы и пресечения этой инфекции без осязаемого ущерба, как для отдельных хозяйств, так и для целого государства, но все же мы имеем несколько ветеринарно-литературных штрихов из области борьбы, язык коих в результате сводится к одному принципу.

Принцип этот в кратце трактует о строгой карантинной обсервации по отношению к зараженным пунктам и о немедленной выборке паталогических животных с последующим убоем таковых.

Ясно сознавая невозможность бороться с повалкой другими какими-либо гуманными методами, кроме убойного, мы и в Мозырщине, в целях оздоровления хозяйства от губительной инфекции, оперировали только методом убоя.

В своем последнем докладе в Коллегии НКЗБ, бывшем 2 месяца тому назад, я с достаточной полнотой осветил историю борьбы с „перипневмонией“ кр. рог. скота в Мозырском Округе.

Здесь я намерен дать краткую характеристику некоторых моментов, имевших место в Мозырщине в условиях борьбы с „повалкой“.

Посмотрим к каким последствиям привел только что затронутый метод убоя больных „перипневмонией“ животных.

Пунктов, подвергшихся заражению контактием повалки, считая и мелкие хутора зарегистрировано 39, при чем большая доля зараженных пунктов падала на западно-центральную часть Мозырского Округа.

Пункты юго-западной части округа географически расположены на вариантах путей, ведущих из Польши—откуда без сомнения в свое время вливался повалочный контактии.

За два года борьбы с „перипневмонией“ кр. рог. скота в Мозырщине было отчуждено и убито 1705 голов с таким подразделением на формы патологии: с острой формой прошло 285 голов, хронической 697 и наконец подозрительных в заболевании и заражении убито 723 головы.

По сравнению с количеством пунктов сумма убитых животных кажется будто-бы не весьма показательной.



Чем это объясняется.

Ответ необходимо принять в следующей формулировке:

а) в число пунктов вошли мелкие хутора с малым населением в них животных, следовательно и все 100% в них убой животных не могли дать высокой цифры;

б) каждый значительно населенный пункт дробится на несколько стад, ведущих совершенно обособленный образ жизни в смысле корма, водопоя и площади выпаса животных. Кроме того крестьянство располагает колоссальным количеством кашар, резко разграниченных друг от друга и оберегаемые в отношении корма пастухами из семей хозяев, кому принадлежит скот;

в) инстинктивная охрана крестьянами здорового скота от зараженного, носящего явные внешние признаки болезни;

г) большой процент отхода скота в моменты возникновения эпизодов, каковые относятся к эпохе Польской оккупации 1920 году и ранее;

д) и наконец, не лишним считается учесть те моменты, когда ветеринарное дело, потрясенное до основ историческо-революционными событиями, было абсолютно бессильно оказать какую-либо помощь населению в смысле мер борьбы с „повалкой“ и параллельно вести статистику гибнущего скота.

Подводя итог зараженным дворам в различных селениях и хуторах Мозырского округа—мы получаем цифру 346 дворов. И вот, если взять в среднем цифру 5 голов крупного рог. скота, падающих на каждый отдельный зараженный двор, то получится число, вполне совпадающее с цифрой убитого скота по округу (1705 голов), указанной мною выше. Это обстоятельство должно быть удовлетворяющим в том отношении, что в каждом зараженном дворе под убой брался весь скот, как опасный по разному перипневмонической инфекции.

Кривая диаграмма, присоединенной к докладу в Коллегии НКЗБ, показывает, что большой процент животных, охваченных затронутой эпизоотией, убивался в такие месяцы как октябрь, ноябрь, февраль.

Такой факт легко объяснить той причиной, что все животные, возвратившиеся из кашар и других мест отпасов в подворно-стойловое содержание с вынужденной четкостью становились под непосредственное наблюдение работающих врачей—повалочников. Мы в процессе борьбы с повалкой в достойной степени пользовались этим могучим естественно—стационарным обстоятельством.

Я последними словами не хочу сказать, что в весенне-летний период времени невозможно вести работу, ибо скот расплывается—нет, я хочу только подчеркнуть преимущество и выгоды работы в то время, когда животные приведены к порядку стойлового содержания.



Непосредственно с вопросом стойлового содержания связан вопрос об условиях наивысшей зараженности животных контактием повалки.

В самом деле: в сознании каждого лица невольно возникает вопрос: когда наиболее подвергаются заражению перипневмонией животные—летом или зимой.

Вопреки отчасти установившемуся взгляду я должен сказать, что заражение в периоде лета и зимы почти равнозначущи. В качестве подтверждения своей мысли я укажу на следующее обстоятельство. В некоторых зараженных пунктах, если взять разгар лета (июль месяц) и разгар зимы (декабрь, январь), то цифры выявления „остряков“ совпадают, цифры „хроников“ совершенно тождественны.

Да если в добавление к только что сказанному принять во внимание ту скученность скота в неудовлетворительно-оборудованных крестьянских сараях и деление одного и того же корма между животными больными и здоровыми, примитивно-дренажные условия между смежными дворами, несущим отработанным организмом продукты и вместе с последними разносящими повалочный контактием—кашель больных животных, сеющих вокруг себя неопровержимую заразу, то в результате получится картина, утверждающая более повышенный процент заражения животных в стойловый период времени по сравнению с процентом заражения в пастбищных условиях.

В обстановке выпасов приходится учитывать и такие моменты, как частое выжигание трав, раскаленная песчаная почва под действием солнечных лучей, омывание пастбищ дождями с последующим сведением их в болота, где в зимнее время вода подвергается процессу вымерзания—все это также будет говорить в пользу большего заражения животных в осенне-зимнее время, нежели в весенне-летнее, т. е. на выпасах.

Несколько слов о перипневмонических прививках.

Прошлогодний эксперимент на 1909 головах кр. рог. скота, которым была влита чистая культура, не был ярко показателен для того, чтобы сделать какие-либо точные выводы, как о методе, пригодном в процессе борьбы с эпизоотией повалки, или как с методом пригодным для предохранения кр. рог. скота от заболевания „перипневмонией“.

Учет плюсы и минусы не представлялось возможным потому, что бушующая инфекция ярко убеждала нас прибегать к таким деяниям, которые бы давали скоро-положительные результаты, т. е. к методу убоя и, кроме того работа по борьбе с „перипневмонией“ была поставлена в рамки срочно-плановой работы.

Учитывая только что сказанное, нам хотелось бы поставить еще один раз опыт прививочной кампании перипневмонической культурой по отношению к кр. рогатому скоту в Мозырском округе.



Считаю необходимым поделится некоторыми практическими наблюдениями, вынесенными нами из процесса борьбы с перипневмонией.

Нами в Мозырьшине установлено, что заражению контагием повалки в одинаковой математической пропорции подвергаются как рабоче-продуктивный, так и молочно-продуктивный скот с той только разницей, что организм рабоче-продуктивного скота легче переформирует острый перипневмонический процесс в хронический, нежели молочный.

Некоторые отклонения, не носящие характера законности представляет молодой скот в возрасте до 2-х лет—организм которого по наблюдениям менее предрасположен к заболеванию, нежели возраст старший того же вида животных.

Средне и высоко-культурный скот согласно проверенному принципу, приложимому ко всем эпизоотиям, дает самый высокий процент заражения повалочным инфекционным началом.

Нам пришлось в одном хозяйстве выбить целиком 16 голов высоко-культурного скота, подвергавшегося через известный промежуток времени постепенной инфекционности и кроме того в одной деревне был выбит целиком молочно-продуктивный скот средней культурности в количестве 160 голов, так как переходящая форма зараженности прогрессировала в резко-повышенном проценте.

По литературным данным из парнокопытных жвачных животных заражению перипневмонией подвергаются козы.

В некоторых хозяйствах г. Мозыря, а также в некоторых сельских местностях, где регистрировался нами скот, как зараженный перипневмонией (в острой форме) и с которым соприкасались козы в смысле распределения вдыхаемого воздуха, корма, водопоя и помещения—однако заражением контагием повалки козы не подверглись. Диагностические убой шести коз с согласия владельцев не дали патологии в том месте организма коз, которое считается излюбленным вирусом повалки.

Необходимо обратить внимание во время работы по борьбе с повалкой на следующий момент.

Верхушка правого отдела легочной системы зачастую при выслушивании дает характерную картину жесткости дыхания. Ветработниками в повалочных пунктах указанное явление всегда принимается за симптом патологического процесса легких на почве заражения вирусом повалки. Эта диагностика далеко не верна. Многие показательные убой дали нам абсолютную чистоту и неповрежденность интересующего отдела легких. Описанная жесткость дыхания объясняется крупными бронхами, которые ярче доносят волны поступающего воздуха извне с одной стороны, с другой стороны ларингобронхиальный болезненный процесс иного происхождения дает нам возможность воспринимать соответствующую жесткость дыхания и, наконец, помимо всего этого загрязненность дыхатель-



ных путей в результате подкупает у нас предрасположение понимать всякую жесткость дыхания, как сравнительно типичный симптом для повалки.

В ветеринарно-литературных работах есть указание такого характера: крупный рогатый скот при „повалке“ дает паталогическую картину только с левой стороны, или преимущественно с левой. На основании практических наблюдений приходится не согласиться с этим литературным штрихом.

Контагий повалки одинаково излюбленно поражает как левый отдел легких, так и правый и в частых случаях поражение охватывает обе стороны легких.

Учитывая результаты борьбы с перипневмонией кр. рог. скота мы определенно заявляем, что достижения в этой области есть достижения обширные, достижения ценные.

Из бывших 39 пунктов к настоящему дню мы имеем один пункт—это с. Конковичи, Петриковского района, в котором заканчивается выборка хроников и подозрительных в заражении животных. В указанном пункте работа проводится одним врачом—повалочником и одним районным Эпизоотическим врачом. Во всех остальных районах работа по выборке паталогических животных закончена и наблюдение за бывшим повалочными пунктами входит в функции эпизоотических врачей, которых вместе с Округным Эпизоотическим врачом считается по Мозырскому Округу 3 лица.

В карантинной обсервации держатся в данный момент 4 пункта, по отношению к которым мы считаем необходимым провести 4-ое контрольное обследование.

Таким образом, методом локализации, мы охраняя границы окружающих Республик и Округов, свели борьбу к 1-му пункту, расположенному в центре Мозырского Округа в Петриковском районе, в котором в ближайший срок работа будет закончена и Округ волеется в цифру Округов, характеризующиеся благополучным состоянием по эпизоотии: „повальное воспаление легких кр. рог. скота“.

### П о л о ж е н и я :

1. Эпизоотия „повальное воспаление легких“ кр. рог. скота в Мозырском Округе, как таковая, может считаться ликвидированной, причем выявление в данный момент спорадических случаев в одном пункте не исключается.

2. Средства, ассигнованные по борьбе с повалкой в качестве убойных, а также суточно-раз'ездных на известный квартал при не использовании таковых—по ходатайству Ветупра перед НКЗБ должны быть перенесены на следующий квартал.



3. По ликвидации повалки в Мозырском Округе необходимо создать контрольно-обследовательскую комиссию, состоящую из Ветврачей Белоруссии и Украины, которая бы выполнила исследовательскую работу по перипневмонии кр. рог скота на территории Украины, вклиниваясь в нее на расстояние 15-20 верст.

4. В случае обнаружения повалки на территории Украины—Белорусская Республика ограждается от нее охранно-карантинной линией согласно принципам, существующим на этот счет.

5. Наблюдение за бывшими повалочными пунктами в Мозырском Округе следует проводить через эпизоотических врачей Округа, полуженных по штату.

---

## Профдвижение.

### II-й Пленум Ресбюро Ветсекции Медсантруд и его решения.

26—27 марта 1927 года состоялся II расширенный пленум Ресбюро. На пленум пришло 8 делегатов, а также представители от Бобруйской Могилевской окрветсекций и от присоединенной к Белоруссии Гомельщины.

С большим единодушием, вниманием и деловитостью проработал пленум все вопросы повестки дня.

Вначале был заслушан полугодовой отчет о работе Ресбюро. На 1 января 1927 года ветсекция объединяла 396 человек, вместо 330 на 1 ноября 1926 года. Рост произошел за счет присоединенных к Белоруссии 2-х округов: Гомельского и Речицкого. Из 12 округов по Белоруссии организованы ветсекции только в 3-х округах: Витебском, Бобруйском и Могилевском и в ближайшее время будут организованы ветсекции в Оршанском и Мозырском округах, где число ветработников достигло установленной нормы для организации ветсекции.

Связь Ресбюро с окружными ветсекциями была как письменная так и живая, но последняя не носила регулярного характера из-за отсутствия средств на разъезды. Связь же с местами за последнее время усилилась путем издающегося при Белорусском Гос. Ветеринарном Институте журнала „Белорусская ветеринария“.

Пленум, подходя к оценке работы Ресбюро, учел, что отчетный период времени имел свои общественные и политические факторы, которые неизбежно отражались на существе и содержании профсоюзной работы в целом и ветсекций в частности.



Так, общая экономическая и финансовая политика государства теснейшим образом соприкасались с вопросами профсоюзной работы (зарплата, штаты, регулирование труда) и в частности неизбежно влияла и влияет на работу ветсекций.

Размер зарплаты для ветврачей деревни удалось повысить до 75 рублей в месяц. для остальных групп повышение произошло незначительное. В связи с увеличением ассигнований по смете на спецодежду, снабжение ветработников спецодеждой улучшилось. Общий недостаток квалифицированного ветперсонала по БССР не дает возможности осуществить типовые штаты, благодаря чему Охрана Труда ветработников, а в особенности деревни, страдает.

Ресбюро принимало активное участие в работе научного ветеринарного кружка в Минске. В целях повышения квалификации ветврачей организованы были при Бел. Гос. Бакинституте повторительные курсы.

Производственная работа, как в Минске, так и в Витебске заняла свое место, а по остальным округам она проводилась слабо.

По отчету Ресбюро была вынесена следующая резолюция (смол. прилож. 1-е.)

Вторым вопросам повестки дня был „О новой структуре аппарата Ветуправления при Наркомземе Белоруссии. Обсуждение этого вопроса вызвало оживленные прения и все выступающие делегаты, выдвигая свои проекты реорганизации, исходили из принципа необходимости упрощения Советского аппарата. Пленум вынес постановление построить дело ветеринарии в БССР в следующей форме (смол. прилож. 2-е.)

Затем был заслушан доклад о работе Бобруйской Окрветсекции и содоклад обследователя. Выяснилось, что за последнее время работа окрветсекции ослабла. Наблюдается слабая активность самих ветработников. Бюро секции часто занималось разрешением таких вопросов, которые не должны были им разрешаться (как напр: прием в члены Союза, установление ставок и проч). На ряду с недостатками имеются и некоторые достижения. Пленум дал директивы для дальнейшей работы Окрбюро

IV вопросом повестки дня был доклад о работе Гомельской ветбакстанции. Пленум в своей резолюции, отметив большую проделанную работу станции учитывая чрезвычайное развитие чумы свиней и недостаточность производства биологических препаратов в БССР, считает необходимым открыть противочумное отделение при ветбакстанции

Пленум наметил на июнь м-ц созыв Всебелорусской конференции ветработников, а также наметил повестку дня для окружных конференций, которые должны быть проведены до Всебелорусской конференции ветсекции.



Прилож. 1-е.**Р е з о л ю ц и я**

по докладу Начветупра т. Серпова, принятая 2-м Пленумом Ресбюро Ветсекции при ЦП Медсантруд от 27-го марта 1927 года.

1. Заслушав доклад т. Серпова о реорганизации Ветупра Наркомзема Белоруссии, 2-й Пленум РБ Ветсекции приветствует линию Соввласти, взятую на удешевление и упрощение советского аппарата и считает необходимым дело Ветеринарии в БССР построить в следующей форме:

**В районе:** Райврач руководит всем ветеринарным делом в районе составляет годовые планы и отчеты и ответственен перед Президиумом РИК'а.

За руководство ветдела в районе получает 25% нагрузки к своему основному окладу.

**В округе:** Окрветврач руководит всем ветделом в округе, заботится о заполнении штатов, функциональных по округу, составляет годовые планы и отчеты. Пользуется канцелярией ОКРЗО. Подотчетен Президиуму Окрисполкома и Горсовета.

**В центре:** Вместо существующего Ветуправления оставить Республиканское Инспекторское Бюро, которое подотчетно Коллегии Наркомзема. В состав Бюро входит 3 человека и к ним один техработник. Республиканское Бюро планирует ветдело в Республике, участвует в построении бюджета на ветдело и инспектирует округа.

Просить ЦП Союза утвердить вышеозначенное постановление, добиться в соответствующих органах указанного построения аппарата ветдела в БССР, категорически возражая против слияния Ветупра с Отделом Сельского Хозяйства, так как подобное слияние не упростит структуры, а наоборот, создаст лишнюю инстанцию

Прилож. 2-е.**Р е з о л ю ц и я**

по отчету Ресбюро Ветсекции, принятая II Пленумом

Признавая проделанную Ресбюро Ветсекцией работу в общем и целом удовлетворительной и линию проделанной работы правильной, расширенный Пленум Ресбюро находит необходимым в дальнейшем обратить внимание на нижеследующее:



1. Усилить связь с местными как путем выездов членов Ресбюро на место, использования в этом отношении служебные командировки, так и путем письменных инструктивных указаний.

2. Принять меры к улучшению труда и быта ветработников, путем увеличения сети ветучастков, их оборудования, установления типовых штатов и урегулирования рабочего времени.

3. Добиваться в полной мере обеспечения всех групп ветработников спецодеждой, пересмотрев существующие нормы.

4. В отношении сельских ветработников добиваться обеспечения их квартирами, вспомогательным ветперсоналом, для обслуживания амбулаторий, раз'ездными средствами и проч.

5. Стремиться к усилению Округами культпросветительной работы среди ветработников как города, так и деревни

6. В целях поднятия квалификации ветработников, добиваться посылки большего количества их в научно-практические и научно-исследовательские учреждения.

7. В целях переподготовки (ветработников) ветфельдшеров и облегчения поступления в Бел. Государ. Ветинститут, добиваться организации повторительных курсов.

8. Считая, что производительность труда ветработников выше довоенного времени, добиваться в дальнейшем повышения зарплаты для всех групп ветработников.

## П Л А Н

### работ ресбюро Ветсекции на период времени январь—июнь 1927 г.

#### I. Организационная часть.

1. Созвать один расширенный Пленум Ресбюро Ветсекции с участием представителей Окрветсекций.

2. Обследовать деятельность и состояние Бобруйской Окрветсекции.

3. Заслушать на заседании Ресбюро доклад о работе Бобруйской Окрветсекции и содоклад по обследованию ее.

4. Предложить организовать Ветсекции в тех окружных городах, где это явиться по положению необходимым.

5. Обслужить по возможности все окружные Конференции Ветсекций, где произвести выборы на Всебелорусскую конференцию Ветсекции.

6. Заслушать на заседании Ресбюро доклады: Белорусского Государственного Ветбакинститута, Ветуправления НКЗБел. бывш. Гомельской губ. Ветсекции.



7. Заслушать на заседании бюро доклады Гомельского и Речицкого Окрветврачей.

8. Подготовить все материалы и провести Всебелорусскую Конференцию Ветсекции.

9. Провести в жизнь новое положение о Ветсекциях.

## II. Тарифно Экономическая часть.

10. Предложить работу по изучению вопроса о зарплате ветеринарных специалистов и принять участие в проработке предполагаемой для ветспециалистов особой сетки и установления ставок.

11. Продолжать собирание и разработку материалов о нарушениях правового положения ветработников по БССР.

12. Подготовить материалы по вопросу об охране и нормах ветработников по БССР

13. Возбудить перед соответствующими госорганами вопрос об даче директив местным Исполкомам о повышении зарплаты ветработникам на 1927—1928 бюджетный год.

14. Проработать вопрос об издании Наркомземом Белоруссии инструктивного письма о проведении летней окружной компании.

15. Проработать вопрос по инструктированию Ветсекции об участии их в бюджетной работе на 1927—28 г.

16. Возбудить вопрос перед соответствующими органами об издании декрета по обеспечению семейств ветработников, и погибших в борьбе с эпизоотиями.

17. Принять меры к представлению ветработникам мест в дома отдыха, санаториях и курортах на время отпусков.

## III. Культурно-просветительная часть.

18. Продолжить организацию научно-ветеринарных кружков по Округам Белоруссии.

19. Продолжить работу по содействию местам в снабжении их ветлитературой за счет госбюджета и местных средств.

20. Поставить перед НКЗемом Бел. вопрос о необходимости проведения в будущем бюджетном году курсов для переподготовки ветфельдшеров

21. Добиваться в соответствующих органах предоставления льгот для ветфельдшеров при поступлении их в Ветинститут и дать указания местам о проведении подготовительной работы среди ветфельдшеров для поступления Институт.

22. Поставить вопрос перед НКЗБ о необходимости включения в смету будущего бюджетного года научных командировок для ветврачей БССР и принять участие в отборе кандидатов.



23. Продолжить работу по ликвидации проф. и полит. неграмотности среди некоторых групп ветработников.

24. Подготовить и послать на места инструктивное письмо об участии ветработников в культработе союза.

25. Продолжить периодическое освещение работы как Ресбюро, так и Окрветсекции на страницах журналов: Белорусская Ветеринария, Вестник Современной Ветеринарии и др.

26. Провести учет общественной нагрузки ветработников города и деревни по материалам с мест

## РЕФЕРАТЫ.

By Joseph P. Scott, Manhattan, Kansas State Agricultural Experiment Station Recent investigations on blackieг immunisation.

По отчетам Бюро Животноводческой промышленности в Сев. Америке за 1923 г. изготовлено противочумной сыворотки 733.000 литров и 7.500.000 доз вакцин симптоматического карбункула в виде агг्रेसинов и фильтратов. Государственная Сельско-хозяйственная Эксперим. Станция в Kansas'e с 1918 г. ведет обширные исследовательские работы по разным вопросам симптом. карбун. Между ними: лабораторная проверка силы прививочного материала; создание иммунитета; влияние тепла, холода и хранения на прививочный материал; различие в свойствах агг्रेसина и фильтрата; какие штампы продуцируют наиболее действительные фильтраты; продолжительность иммунитета; влияние возраста в заражении и входные ворота инфекции

На основании своих наблюдений, автор приходит к таким выводам: титрование вакцин легче всего производить на морских свинках и оно состоит в определении единицы агг्रेसина или фильтрата, потребной для нейтрализации единицы сыворотки против симптом. карбунк. В свойствах агг्रेसинов и фильтратов нет различий и 160.000 голов скота, привитые только агг्रेसинами и 260.000 голов, привитые только фильтратом, дали отход по 0 0001%. В этом отношении они ценнее, нежели порошкообразная вакцина, приготовленная из пораженных тканей, которая дает 1% отхода при прививках. Рогатый скот должен вакцинироваться в возрасте 6 месяцев. Если же он был вакцинирован ранее этого срока, то прививка должна быть повторена после 6 мес. В зараженных стадах следует пользоваться сывороткой против симпт. карб. Агг्रेसины и фильтраты: являются веществами устойчивыми и без вреда выдерживают нагревание 65° С; сохраняют свою активность в продолжении нескольких лет. Сыворотка при надлежащих условиях хранения действительна



также годами. Отмечено несколько случаев заболевания симптом. карб. в возрасте от 3-х дней до 3-х недель, от 4-х до 6 лет и один случай заболевания коровы в возрасте 10 лет. Чаще всего заражение происходит между 6—18 мес. Поедание инфицированного корма нередко ведет к заболеванию симп. карбункулом. (Journal of the American veterinary Medical Association, August 1925).

Реф. В. Н. Маккавейский.

By G. M. Le. Louet, Chief, Pasteur institute, Saigon Indo-China. The bacteriophage as an agent of vaccination against „barbone“ disease.

В монографии „Бактериофаг и Иммунитет“ D'Herelle совместно с автором настоящей статьи посвятил специальную главу гемаррагической септицемии буйволов и ими были указаны способы получения бактериофага, обнаружившего специфическое литическое действие на овоидного бацилла. Вирулентность бактериофага автор усиливал последовательными пассажами на свежих культурах гемор. септицемии и она была доведена до такой степени, что бактериофаг растворял культуры овоидных бацилл в течении 3—4 ч. Продолжительными лабораторными наблюдениями установлено, что бактериолизаты обладают иммунизирующими свойствами, и что доза 0,04—1,0 при подкожном введении скоту создает стойкий (более года) иммунитет. Эти опыты были перенесены и в практику. В западных провинциях Кохинхины, где гемор. септицемия буйволов свила прочное гнездо и ее опустошения наносят неисчислимые убытки местному населению, было привито с предохранительной целью бактериолизатом в дозе 1,0 более 12,000 голов скота. В местах, где скот был предохранен, эпизоотия быстро прекращалась.

Бактериолизат был испробован и как лечебное средство на безнадежно больных животных с успешным результатом в дозах 20—40 сст. интравенозно или подкожно. (Jour. of the American Veterinary Medical Association-September 1925 г.)

Реф. В. Н. Маккавейский.

О. Waldman и К. Trautvein—**Множественность ящурного вируса.**

Вопрос о типах ящурных вирусов находится в тесной связи с проблемой иммунитета при этой инфекции. Ни сущность инфекции, ни иммунитета до сих пор не ясны. На противоречия приходится наталкиваться и в вопросе о продолжительности иммунитета путем наблюдения. Одни вообще отрицают иммунитет при ящуре даже в самое последнее время, напр. Lüer (1920 г.), другие признают длительность его до 1—10 лет. Сами авторы на основании практических наблюдений и серологических



исследований устанавливают срок иммунитета только до 7 месяцев (1923 г.). Местный, гистогенный иммунитет, сообщаемый заражением в лопатки у морских свинок, по их исследованиям, исчезает уже через 3 месяца. С этими различными сроками продолжительности иммунитета при ящуре не согласуются и многочисленные наблюдения практиков относительно того, что отдельные животные или даже все определенного неблагополучного по ящуре козьяства иногда тяжело переболевают по несколько раз подряд в продолжении нескольких недель или месяцев.

Эта спонтанная реинфекция обычно объяснялась различной вирулентностью возбудителя ящуре: переболевание после заражения слабым штамом будто бы не предохраняло от заболевания после заражения более сильным. Но в это объяснение не укладывались случаи вторичного заболевания после первого, более тяжелого. Последнее явление находило тогда свое объяснение в том, что среди животных имеются такие особи, которые плохо вырабатывают противотела и, следовательно, приобретают после первого переболевания недостаточную защиту против второй инфекции.

На этой индивидуальной предрасположенности оказалось также недостаточно для истолкования ею массовых переболеваний животных в короткий сравнительно промежуток времени. К разрешению вопроса не привело и признание в науке гистогенного и гуморального принципов иммунитета при ящуре, так как, хотя местный тканевой иммунитет наступает к очень скоро, но первым же и исчезает, и животные становятся снова восприимчивыми для местного заражения, ведущего уже к генерализованному заболеванию, при чем вторичное заболевание не связано с определенным промежутком времени после первого переболевания.

Waldman и Trautvein видят причину всех противоречивых внешних явлений инфекции и иммунитета при ящуре в существовании расовой множественности вирусов ящуре, доказанной, по их признанию, впервые французами Шейн, Валле и Карре в 1922 году.

В распоряжении было два вируса, — французский „О“ и немецкий „А“, которые давали одинаковую клиническую картину, но рогатый скот, инфицированный искусственно французским „О“, после переболевания не приобретал невосприимчивости против немецкого „А“.

Но тогда ни Вальдману и Траутвейну, ни английской комиссии 1924 года не посчастливилось подтвердить открытия французских исследователей.

Вольдман и Траутвейн взяли снова за проверку этого важного в научном и практическом отношении открытия, проведя свои исследования сначала на морских свинках, а затем и на крупном рогатом скоте. На этот раз они установили в результате своих работ, что располагают действительно тремя типами вирусов ящуре, штаммы которых не позво-



ляют признать за ними родства между собою в отношении явлений иммунитета. Так тип „А“ нарушает иммунитет, полученный животным от „В“ и затем от „С“.

Тоже с типом „В“ и типом „С“. Так что, например, в течении 6—7 недель свинки успевали переболеть последовательно троекратно после заражения каждым типом. Против же реинфекции тем же штамом или другим штамом того же типа эти животные становились невосприимчивыми.

Аналогичные отношения получились и после пассивной иммунизации свинок сыворотками от выздоровевшего рогатого скота после заражения соответствующими типами вирусов.

Большой эпизоотологический интерес представляет факт, что типы и их варианты не связаны с географическим положением пораженной ящуром местности.

Тип „В“ был найден, и в Шлезвиге, и в Баварии. Тип „А“ из Померании идентичен с двумя итальянскими. В Италии же несколько раз обнаруживался, кроме того, и тип „С“.

(Berlin Tier. Woch, 1926, № 35 s 569—571).

Реф. В. И. Стольников.

Immunity against canine distemper By Asche Lockhart I. D. Ray and I. S. Rarbee Kinsley Laboratories Kansas City Mo.

Авторы произвели опыты лабораторно на большом количестве собак по предохранению их от чумы новым патентованным средством—sero-toxulin'om. В одну группу вошло 258 собак в возрасте 3—10 месяцев. Из них 166 были предохранены sero-toxulin'om, 92 оставлены для контроля. После установки, как привитых, так и непривитых с явно больными чумой собаками—заболели из числа привитых 3 собаки (1,8%), из контрольных—81 (88%). Наблюдение за собаками продолжалось в некоторых случаях до нескольких месяцев. В другую группу вошли щенки до 3-х мес. в количестве 65. Из них были предохранены 39 и 26 оставлены для контроля. Привитые и контрольные щенки помещены с явно больными чумой собаками. Контрольные заболели все не позже 15-го дня от начала опыта, из привитых заболело только 15 и то по истечении одного месяца пребывания с явно больными.

Sero-toxulin испробован авторами на большом количестве собак и на незначительном числе лисиц в практике и получили при этом блестящие результаты. Они приходят к выводам, что sero-toxulin надежное иммунизирующее средство, создающее у собак стойкий иммунитет против чумы; лечебными свойствами препарат не обладает; щенки, привитые в возрасте менее 3-х мес., должны подвергнуться вторичной прививке) (Journ. of the American Veterinary Medical Association, August 1925 г.).

Реф. В. Н. Маккавейский.



## ХРОНИКА.

### Курсы для ветврачей.

При Белорусском Госуд. Ветеринарно-Бактериологическом Институте в Витебске были проведены с 7-го февраля по 23 марта с.г., шестинедельные курсы по бактериологии для Ветврачей Белоруссии. Цель организации курсов—подготовить заведывающих бакткабинетами, открываемыми в каждом Округе Белореспублики. Программа курсов уделяла главное внимание теоретическим и практическим занятиям по микробиологии и серодиагностике, которым из общего количества 215 часов, было отведено 138 часов; остальные 77 часов пошли, как на занятия по отдельным дисциплинам, так и на занятия по отдельным животрепещущим вопросам. Из предметов проходились: коллоидальная химия, по эпизоотологии—отдельные болезни, учение об иммунитете и аллергии, глистные болезни, заразные болезни птиц, кровопатология, эндокринология, отдельные вопросы по патологической анатомии и обществу ведение. В проведении курсов принимал участие персонал Ветбакинститута и Ветинститута: профессора—Вышелесский, Макаревский, Бальзаментов; доценты—Богдановский, Епифанов, Клемпарский, Бжозе, Ламский, Лубкин; ассистент—Маккавейский и зав. свинным противочумным отд. Глаголев. Курсы прослушали девять ветврачей, почти из всех округов Белоруссии, по одному. Для курсантов было устроено общежитие при Доме Ветпросвещения. На организацию курсов по смете Ветеринарного Управления Наркомземом Бел. было отпущено 1495 рублей.

### В научной конференции Ветинститута. Материалы к изучению инфекц. кератита у крупн. рог. скота. Доклад К. Л. Марсальского.

Автор в продолжении 3-х лет изучал инфекц. кератит кр. рог. скота и на основании своих наблюдений пришел к след. выводам:

1) Предрасполагающим моментом для развития инфекц. кератита является сухое, жаркое время года, при условии содержания скота на выпасе.

2) Клиническая картина складывается, в типичных случаях, из острого катаррального конъюнктивита с одновременным инфильтратом роговицы и последующим изъязвлением рог. оболочки, с исходом—от разрешения процесса до образования лейкомы, при чем заболевание протекает при ненарушенном общем состоянии животного.

3) Непосредственно от животного к животному болезнь не передается.

4) Инфекц. кератит вызывается микробом из группы *vas. ragasoli*.

5) Необходимым условием заражения является травма роговицы.

6) Инкубац. период равняется 24—48 часам.



- 7) Переболевание иммунитета не сообщает.
- 8) Необходимо допустить возможность заболевания инфекц. кератитом и при внедрении др. бактерий в конъюнктиву глаза.
- 9) При изучении гистологической картины пораженных глаз, констатируются две формы: продуктивная и экссудативная.
- 10) В качестве лечебно-профилактического средства, при развитии инфекц. кератита, может служить 2% раствор азотно-кислого серебра, купирующий заболевание при начальных стадиях болезни.
- 11) Наиболее точным названием для указанного заболевания будет „инфекц. кератит“.



# АННОУА

1) Переводные выписки по координатам.

2) Необходимые для составления карт выписки из карт.

3) При необходимости выписки из карт.

4) При необходимости выписки из карт.

5) При необходимости выписки из карт.

6) При необходимости выписки из карт.

7) При необходимости выписки из карт.

8) При необходимости выписки из карт.

9) При необходимости выписки из карт.

10) При необходимости выписки из карт.

11) При необходимости выписки из карт.

12) При необходимости выписки из карт.

13) При необходимости выписки из карт.

14) При необходимости выписки из карт.

15) При необходимости выписки из карт.

16) При необходимости выписки из карт.

17) При необходимости выписки из карт.

18) При необходимости выписки из карт.

19) При необходимости выписки из карт.

20) При необходимости выписки из карт.

Окритбел № 131 Заказ 862.  
Тираж 500 эк. 2 л.

21) При необходимости выписки из карт.

22) При необходимости выписки из карт.

23) При необходимости выписки из карт.

24) При необходимости выписки из карт.

25) При необходимости выписки из карт.

26) При необходимости выписки из карт.

27) При необходимости выписки из карт.

28) При необходимости выписки из карт.

29) При необходимости выписки из карт.

30) При необходимости выписки из карт.

31) При необходимости выписки из карт.

32) При необходимости выписки из карт.

33) При необходимости выписки из карт.

34) При необходимости выписки из карт.

35) При необходимости выписки из карт.

36) При необходимости выписки из карт.

37) При необходимости выписки из карт.

38) При необходимости выписки из карт.

39) При необходимости выписки из карт.

40) При необходимости выписки из карт.



Издания Белорусского Ветеринарного Института.

Доц. В. И. ЛАМСКИЙ.

**„Очерк общей гистопатологии“** Цена 40 к.

Проф. А. Н. МАКАРЕВСКИЙ.

**ДИАГНОСТИКА ВНУТРЕННИХ БОЛЕЗНЕЙ  
ДОМАШНИХ ЖИВОТНЫХ.**

Цена 3 р. 15 к. с пересылкой (печатается).

Журнал Белорусская Ветеринария за 1926 года 3 р. 50 к.

Доцент кафедры Биологической химии Белорусского Государственного Ветеринарного Института

К. И. ЕПИФАНОВ.

**Краткий курс Биологической химии с основными поднятиями по  
физической и коллоидной химии**

Научно-технический Секцией Г. У. С. допущено в качестве пособия для высшей Медицинской школы и Ветеринарных ВУЗ-ов.

Цена 2 руб. 35 коп.

Выписывать можно: г. Витебск, Белорусский Ветеринарный Институт.

**ПТИЧНИК ЗООФЕРМЫ „ЖУРЖЕВО“**

Белорусского Ветеринарного Института.

На Зооферме продаются яйца племенных кур  
орпинтон палевых и белых виандот цена 2—3 рубля за десяток а также  
черно-бронзовых индеек цена 4—5 рублей за десяток.

С требованиями обращаться да зооферту „Журжево“  
(около Витебска) или в Ветеринарный Институт.

**МУЗЕИ**

БЕЛОРУССКОГО ВЕТЕРИНАРНОГО ИНСТИТУТА.

Анатомический, орнитологический и энтомологический музеи открыты для экскурсий по воскресным дням с 10 до 14 час.

В экскурсиях могут участвовать не более 40 чел.

Предварительная запись экскурсий в канцелярии Института (Ветеринарная ул. тел. 1-69)

**ВЕТЕРИНАРНЫЙ МУЗЕЙ ИНСТИТУТА.**

При доме Ветеринарного Просвещения (ул. Ленина 39)

Музей открыт ежедневно, кроме понедельников, с 10 ч до 15 час.

Экскурсии по воскресеньям, средам и пятницам не более 40 человек. Предварительная запись в канцелярии музея, тел. 4-35.

Иногородные экскурсии могут посещать музей во все дни кроме понедельника.



ОТКРЫТА ПОДПИСКА НА 1927 ГОД.

486 НА ЕЖЕМЕСЯЧНЫЙ ЖУРНАЛ.

# „БЕЛОРУССКАЯ ВЕТЕРИНАРИЯ“

2-ой год издания

1. Политико-общественные и экономические вопросы.

Редак. **Ю. В. Медениек.**

2. Оригинальные и переводные статьи по научной ветеринарии, животноводству, животноводственной индустрии и другими соприкасающимися отраслями.

Редак. проф. **А. Н. Макаревский**  
проф. **Д. Бальзаментов** и доц.

**В. А. Шадрин.**

3. Ветеринарное образование работы Ветинститута, Ветбакинститута, Научной конференции, ветсекций ОСО, научных ветеринарных кружков ветпросветительная работа участков).

Редак. **Е. Ф. Алонов.**

4. Практическая ветеринария

(научно-практическая и общественная работа участков, работа ветеринарно-санитарных учреждений случаи из практики).

Редак. **С. К. Серпов** и **Н. Д. Устинов.**

5. Рефераты русской и иностранной научной ветеринарии и соприкасающимся с ней отраслями.

Редак. проф. **А. А. Шлитер.**

6. Профдвижение (работы Ресбюро Ветсекции, окружных ветсекций, научных ветеринарных кружков, охрана труда, быт ветработников).

Редак. представ. Ресбюро и окружветсекций, **М. И. Жарин** и

доц. **А. С. Лубкин.**

Ответственный редактор **Е. Ф. Алонов.**

Издатель—Белорусский Государственный Ветеринарный Институт.

Приложение к журналу:

„ДИГНОСТИКА“ внутренних болезней домашних животных.  
Проф. Бел. Вет. Инст. **А. Н. Макаревского.**

I ч. Общая диагностика, II ч. Спец. исследов. внут. органов  
(350 стр 110 рисун.)

ПОДПИСНАЯ ЦЕНА: На 1 год—7 руб. с прил. 10 руб.  
На  $\frac{1}{2}$  г.—3 руб. 50 к. с прил. 6 р. 50 к.  
На 3 ме. 2 р.  
Прил. отдел. 3 руб. 15 к. с перес.  
Цена отдел № журнала 60 к.