

ЛІТАРАТУРА І МАСТАЦТВА

Орган праўлення Саюза савецкіх пісьменнікаў БССР і Упраўлення па справах мастацтваў пры СНК БССР

УСЕ СРОДНІ МАСТАЦТВА НА СЛУЖБУ ВЫБАРМ!

Паэты, спявайце! Спявайце, беларускія песняры! Наша рэспубліка набліжаецца да ўрачыстага дня — дня выбараў у Вярхоўны Совет БССР. Недалёка той светлы дзень, калі беларускі народ аддасць галасы за сваіх лепшых сыноў і дачок, за сваіх герояў, за сталінскі блок камуністаў і беспартыйных — абірэ іх у Вярхоўны Совет БССР.

Наша рэспубліка роўнапраўная сястрой уваходзіць у вялікае сувор'е алаіаншанні саюзных рэспублік Вялікага Савецкага Саюза.

Раней беларускі народ мог толькі марніць зб сваёй дзяржаўнасці. Гэтыя мары абліліся дзякуючы нашай камуністычнай партыі, дзякуючы геніям сацыялістычнай рэвалюцыі — вялікім Леніну і Сталіну. Ленін і Сталін вывасілі беларускі народ Ленін і Сталін заснавалі Беларуска-Савецкую Соцыялістычную Рэспубліку, абаранілі яе ад раз'юшаных ворагаў — нямецкіх і польскіх акупантаў. У сваёй барацьбе з ворагамі беларускі народ заўсёды атрымываў самую інтэнсіўную дапамогу ад вялікага рускага народа, ад братніх народаў нашай радзімы.

Народ Савецкай Беларусі штодзённа адчувае клопаты партыі большавікоў, клопаты таварыша Сталіна. Пад кіраўніцтвам Іосіфа Вісарыянавіча, яго слугных вучняў — зоркіх чэкістаў, на чале са сталінцам Ежовым—мы разграмілі гнёды ворагаў. Але нельга ні на мінуту аслабіць пільнасці і клопатаў аб умацаванні абароны магутнасці заходняга фарпоста Савецкага Саюза—Савецкай Беларусі, якая непераступнай сілай стаіць на рубяжы з таемна-злым сваім ворагам капіталістычным светам.

Сталін! З гэтым імем правядыра і бацькі пойдзе беларускі народ на выбары, будзе галасаваць за магутны сталінскі блок камуністаў і беспартыйных.

Разам з усім народам на выбары пойдзе наша савецкая інтэлігенцыя, работнікі культуры, работнікі фронту мастацтваў. Наша інтэлігенцыя, народная рабочым класам і працоўным сяляствам, ні на мінуту не парывае сувязей з народам. Пісьменнікі, акторы, кампазітары, мастакі, выхаваныя мудрым Сталіным, аддаюць сваё мастацтва на службу народу, на службу сацыялізму. Іх мастацкія слова, песні, карціны абуджаюць у савецкага чалавека пацуду гордасці за сваё сацыялістычнае радзіму, пацуду мужнасці і героізму.

Тым больш зараа, у дні выбарчай кампаніі, работнікі мастацтваў імкнучыся да шчыльнейшых сувязей з народам. Яны імкнучыся скарыстаць у выбарчай кампаніі мастацтва, як зброю партыйнай агітацыі і прапаганды. Прыняць удзел у выбарах, дапамагчы партыі ў яе крапатлівай рабоце па выхаванню людзей, — вось жадае кожнага сумленнага работніка савецкага мастацтва.

Задачы перад намі вялікія. Савецкая грамадская чаканне ад нашых паэтаў і пісьменнікаў, ад кампазітараў новых песень — песень, сучасных нашаму жыццю, поўных аптымізма, жыццерадаасці, гераічнасці. Народа паэтаў і кампазітараў, якая праведзена ў Саюзе савецкіх пісьменнікаў БССР, намешла шляхі для стварэння такіх песень. Час перайсці ад слоў да справы, уключыцца ў практычную работу.

Стварэнне добрай песні не азначае, што справа закончана. Трэба данесці гэту песню ў народ, на завод, фабрыкі, калгасныя вёскі і сёлы. Якая велізарная работа нашым музычным сілам, нашаму кіно! Даведзена, што кіно — лепшы праваднік песень у народ. Чаму ж нашай беларускай кінохронцы не арганізаваны запіс лепшых песень на плёнкі, каб з экрану агітаваць за выбары? Гэта — бліжэйшая задача. Папулярнасць нашых песень у народзе — задача нашай Філармоніі, нашага Тэатра оперы і балета.

На савецкіх паэтаў, кампазітараў, работнікаў Філармоніі і Операга тэатра ўсталяецца і другая не менш адказ-

ная справа — стварыць літаратурна-спеціальны мантаж да выбараў у Вярхоўны Совет БССР. Няхай такі творчы мастацкі тэмпа дзяржаўнасці, пажажа Беларусь у мінулым — пад'ярэмную, абы-здоленую, і Савецкую Беларусь, якая, як яркая кветка, расквітнела пад самым яркім і свеце сонцам — сонцам Сталінскай Канстытуцыі. Такая работа, безумоўна, прынясе неадліжную карысць народу, асабліва нашаму малому пакаленню.

Пісьменнікам трэба шмат працаваць, каб паказаць у нарысах буйнейшых прамысловых гарады і раёны БССР. Такая работа пачата. Трэба смялей рушыць яе наперад.

Вялікія задачы стаяць перад нашай драматургіяй і тэатрам. Выключную важнасць уяўляе стварэнне спектакля, які-б агітаваў за кандыдатаў у дэпутаты народнага парламента нашай рэспублікі, які-б горава хвалява глядача-выбаршчыка. Работа над стварэннем такой п'есы і спектакля — ганаровая задача драматургаў і актараў. Секцыя драматургаў і нашы тэатры заклікаю зрабіць гэта ў бліжэйшы тэрмін.

Нашых майстроў сцэнічнага мастацтва чаканне народ у калгасах і мастацка-рэспублікі. Іх дапамогі чаканне самадзейнае мастацтва. Арганізаваны бригады актараў, паслаць іх у раёны для абслугоўвання выбарчай кампаніі, — вось практычная задача Упраўлення па справах мастацтваў пры СНК БССР. Гэта трэба ўмець арганізаваць і арганізаваць неадкладна.

Гурты мастацкай самадзейнасці могуць зрабіць у выбарчай кампаніі надзвычай багата, — толькі трэба ім дапамагчы падарыць рэпертуар, даць практычныя ўказанні. Ставіцца абавязка, ухільшыся ад гэтай дапамогі самадзейнасці не маюць права, ні нашы прафесіянальны тэатры, ні драматургі. А арганізуюць усю справу абавязаны Дом народнай творчасці БССР, Упраўленне па справах мастацтваў пры СНК БССР. Было-б надзвычай карысна выдасць у бліжэйшы час зборнік самадзейнай сцэны, у які-б увайшлі выбарчы інсценіроўкі, песні, частушкі, араторыі, вершаваныя лозунгі. Унявіць ініцыятыву па выданню такой кнігі для калектыўнай самадзейнага мастацтва трэба Дому народнай творчасці, а дапамагчы выдасць—Саюзу пісьменнікаў, Саюзу кампазітараў, Фальклорнай камісіі Акадэміі навук, рэдакцыям нашых газет.

У дзень выбараў народ апрагне лепшае адзенне, святонна выйдзе на вуліцы, на плошчы. Пачасная і адкладная работа кладзецца на мастакоў — мастацка аформіць выбарчыя ўчасткі, скверы, вуліцы. Практычная і бліжэйшая задача нашых мастакоў — стварыць выбарчы плакат, яркі і прыгожы. Варта асабыну ўвагу ўдзяліць кіноабслугоўванню і радыёабслугоўванню выбаршчыкаў. Усе сродкі культуры павінны быць поўнаахопна пастаўлены на службу выбарам.

Поде дзейнасці для работнікаў мастацтваў неабяжанае. Мы не гаворым аб формах і металах, а аб самім змесце работы. Яна, што форма работы будзе мець вялікае значэнне.

Выбары ў Вярхоўны Совет БССР — вялікі палітычны экзамен для работнікаў мастацкага фронту, для партыйных і непартыйных большавікоў, камсамоўскіх арганізацый, мастацкіх прадпрыемстваў і арганізацый. Ні ў якім разе не патрэбна забываць, што ворагі — трацінскі-бухарынскі міражысты ў прадэмарытнай нянаісці паспрабуюць высунуць сваю брудную лапу, каб перашкодзіць нам у выбарчай кампаніі, якая з'яўляецца сапраўднай народнай урачыстасцю савецкай дэмакратыі, урачыстасцю мудрай дзённа-сталінскай нацыянальнай палітыкі. Мы абавязаны ўмее распазнаваць ворагаў і агітаваць іх. Няхай наша мастацтва будзе ў гэтым войстрай, заўсёды адточанай зброяй!

Усе сродкі мастацтва на службу выбарчай кампаніі!

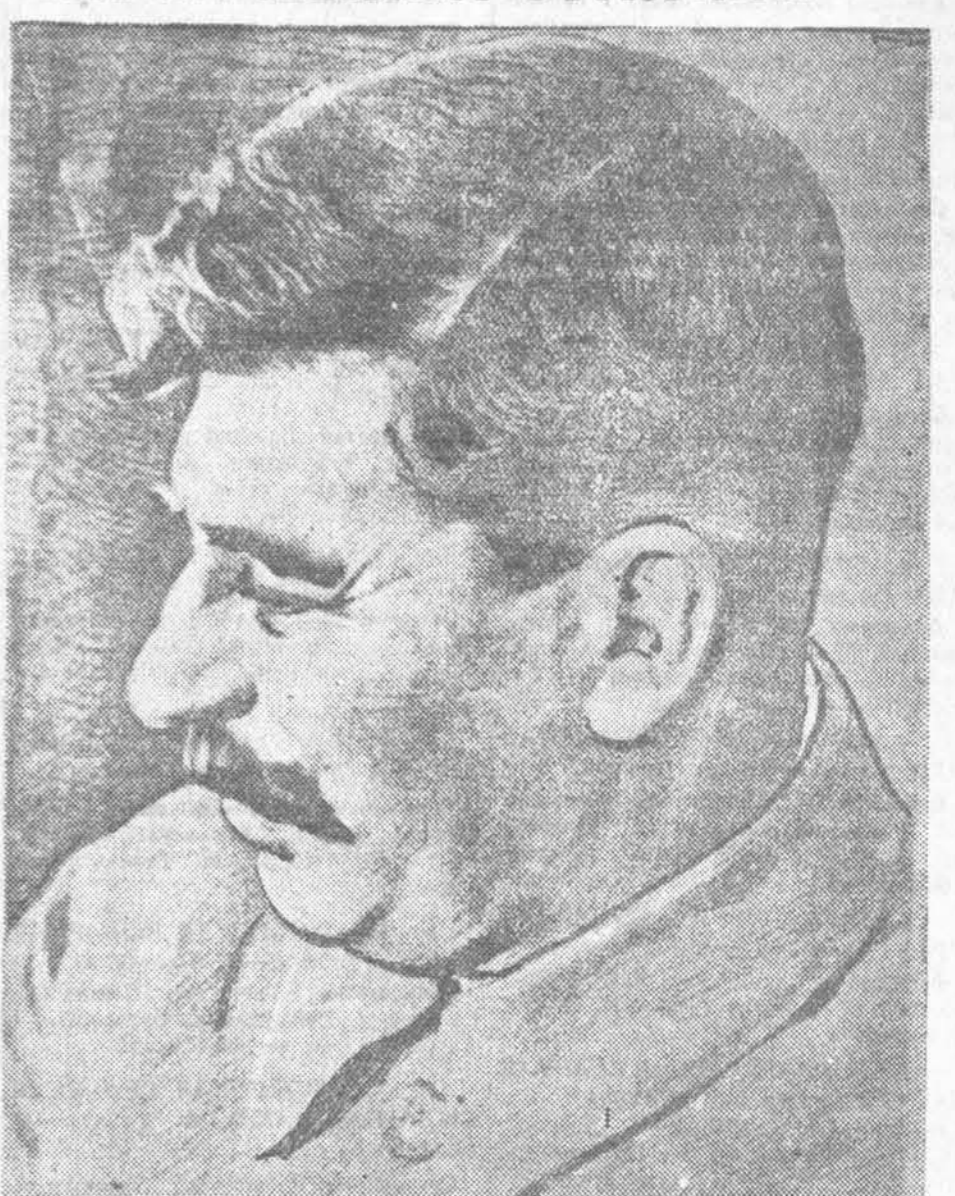
Павел Хадарэнка

ВЫБАРЧЫ МАРШ

Сагрэты праменимі радасці дзень.
Ідзе беларуская зямля аспрад
І саход урачысты, на свята людзей—
Вялікі народны парад.
На плошчы, на вуліцы
Песня заве:
Народ выбірае
Вярхоўны Совет.
Шуміць у святонным убранні
Прасяга.
І песня ліеца вясны і жыццля.
І спяг камуніста, узняты дз зор,
Брушця вяною ў калгасны прастор.
На плошчы, на вуліцы
Песня заве:
Народ выбірае
Вярхоўны Совет.
Праг хотні і тысячы мілау
Грузын

Руку падскае сястрыцы сваёй.
Прадгоры шчаслівых савецкіх краін
Сагрэці агні, што гарач над Масквой.
На плошчы, на вуліцы
Песня заве:
Народ выбірае
Вярхоўны Совет.
Хто чысты, як срэбра, хто радасці
Нашы
Як скарб абеража для вялікіх
стагоддзяў,—
У парламент пашлем мы палітанцаў
Нашых—
Папаніццаў фабрык, паздэ і заводаў!
На плошчы, на вуліцы
Песня заве:
Народ выбірае
Вярхоўны Совет.

НЯХАЙ ЖЫВЕ ВЯЛІКІ, НЕПЕРАМОЖНЫ СЦЯГ МАРКСА-ЭНГЕЛЬСА-ЛЕНІНА-СТАЛІНА!



АБ ДНІ ВЫБАРАЎ У ВЯРХОЎНЫ СОВЕТ БЕЛАРУСКОЙ ССР ПАСТАНОВА ПРЭЗІДЫУМА ЦЭНТРАЛЬНАГА ВЫКАНАЎЧАГА КАМІТЭТА БССР

На падставе пастановы Надзвычайнага XII Усебеларускага З'езда Саветаў і арт. 63 „Палажэння аб выбарах у Вярхоўны Совет Беларускай ССР“ аб устанавленні дня выбараў у Вярхоўны Совет Беларускай ССР на пазней, чым за два месяцы да тэрміну выбараў і ў нерабочы дзень, Прэзідыум Цэнтральнага Выканаўчага Камітэта БССР пастанаўляе:

1. Назначыць выбары ў Вярхоўны Совет Беларускай ССР на 26 чэрвеня 1938 г.
2. Аб'явіць пачатак выбарчай кампаніі па выбарах у Вярхоўны Совет Беларускай ССР з 26 красавіка 1938 года.
3. У сувязі з назначэннем выбараў у Вярхоўны Совет Беларускай ССР на 26 чэрвеня 1938 года—перанесці выхадны дзень з 24 чэрвеня на 26 чэрвеня 1938 года.

Вык. аб. старшыні Цэнтральнага Выканаўчага Камітэта БССР Н. НАТАЛЕВІЧ,
Вык. аб. сакратара Цэнтральнага Выканаўчага Камітэта БССР А. ЕРМАК.

АБ ЗАЦВЯРДЖЭННІ СКЛАДУ ЦЭНТРАЛЬНАЙ ВЫБАРЧАЙ КАМІСІІ ПА ВЫБАРАХ У ВЯРХОЎНЫ СОВЕТ БЕЛАРУСКОЙ ССР

ПАСТАНОВА ПРЭЗІДЫУМА ЦЭНТРАЛЬНАГА ВЫКАНАЎЧАГА КАМІТЭТА БССР

На падставе арт. арт. 34 і 35 „Палажэння аб выбарах у Вярхоўны Совет Беларускай ССР“, Прэзідыум Цэнтральнага Выканаўчага Камітэта БССР ПАСТАНАВЛЯЕ ЗАЦВЕРДЗІЦЬ Цэнтральную выбарчую камісію па выбарах у Вярхоўны Совет Беларускай ССР у складзе наступных прадстаўнікоў грамадскіх арганізацый і таварыстваў працоўных:
Старшыня Цэнтральнай выбарчай камісіі АБУШЭНКО Клаўдзія Амосаўна — ад Прафесіянальнага саюза меса-малочных саюзаў БССР.
Намеснік старшыні Цэнтральнай выбарчай камісіі БЕЛЯЕУ Спірыдон Маркіявіч — ад Прафесіянальнага саюза работнікаў палітыка-асветных устаноў.
Сакратар Цэнтральнай выбарчай камісіі СПАСАУ Пётр Сяргеевіч — ад Цэнтральнага Саюза таварыства садзейнасці абароне і авіяцыйна-хімічнаму будаўніцтву БССР (Асоавіяхім).
Члены Цэнтральнай Выбарчай Камісіі:
МАТВЕЕУ Аляксандр Паўлавіч — ад Менскай камуністычнай арганізацыі,
ЕЛАГІН Серафім Нікалаевіч — ад Ленінскага камуністычнага саюза моладзі Беларусі,
МАКУШЫН Матвей Андрэевіч — ад Менскага гарнізона,
ЦІХАНСКАЯ Праксёя Кастанцінаўна — ад калгаснікаў калгаса «Чырвоныя Яромкавічы», Аршанскага раёна,

АНТОНАВА Анна Сямёнаўна — ад рабочых, служачых і інжынераў Віцебскай акулярнай фабрыкі,
КУПРЭУ Пётр Фёдаравіч — ад рабочых, служачых і інжынераў Мінскага завода імя Кірава.
МЯДЗВЕДСКАЯ Аляксандра Аляксандраўна — ад служачых і інтэлігенцыі г.р. Менска,
ГЛАДЫШЭУ Ефрэм Іванавіч — ад Бабруйскай камуністычнай арганізацыі,
ЛЮБІЧ Аляксандр Фрыдрыхавіч — ад рабочых, служачых і інжынераў Менскага завода імя Мяснікова,
ЮРЧАНКА Фёдар Якаўлевіч—ад калгаснікаў калгаса «Чырвоная Армія», Магілёўскага раёна.
Вык. аб. Старшыні Цэнтральнага Выканаўчага Камітэта БССР
Н. НАТАЛЕВІЧ.
Вык. аб. Сакратара Цэнтральнага Выканаўчага Камітэта БССР
А. ЕРМАК.
21 красавіка 1938 г. г. Менск.

26 чэрвеня—дзень выбараў у Вярхоўны Совет РСФСР

Пастановай Прэзідыума Усерасійскага Цэнтральнага Выканаўчага Камітэта выбары ў Вярхоўны Совет РСФСР назначаны на 26 чэрвеня 1938 года.
У сувязі з гэтым выхадны дзень перанесены з 24 чэрвеня на 26 чэрвеня.
Прэзідыум Усерасійскага Цэнтральнага Выканаўчага Камітэта зацвердзіў Цэнтральную Выбарчую Камісію па выбарах у Вярхоўны Совет РСФСР у складзе наступных прадстаўнікоў грамадскіх арганізацый і таварыстваў працоўных:
Старшыня Цэнтральнай Выбарчай Камісіі—Нікалаев Кляўдзія Іванавіч—ад Усеазавага цэнтральнага савета прафесіянальных саюзаў; намеснік старшыні Цэнтральнай Выбарчай Камісіі—Палонін Іван Дамітрыевіч—ад Прафесіянальнага саюза работнікаў Паўночнага марскога шляху; сакратар Цэнтральнай Выбарчай Камісіі—Настанавіч Сяргей Васільевіч—ад Прафесіянальнага саюза работнікаў вышэйшай школы і навуковых устаноў.
Члены Цэнтральнай Выбарчай Камісіі: Угароў, Аляксандр Іванавіч — ад Маскоўскай камуністычнай арганізацыі; Меленко, Георгій Максімавіч—ад прафесіянальнага саюза ра-

26 чэрвеня—дзень выбараў у Вярхоўны Совет Украінскай ССР

Пастановай Цэнтральнага Выканаўчага Камітэта Украінскай ССР выбары ў Вярхоўны Совет УССР назначаны на 26 чэрвеня 1938 года.
Цэнтральная Выбарчая Камісія па выбарах у Вярхоўны Совет Украінскай ССР зацвердзіла ў складзе наступных прадстаўнікоў грамадскіх арганізацый і таварыстваў працоўных:
Старшыня Цэнтральнай Выбарчай Камісіі — Курчак, Нікалай Андрэевіч — ад прафесіянальнага саюза работнікаў дзяржаўных устаноў; намеснік старшыні Цэнтральнай Выбарчай Камісіі — Багмолец, Аляксандр Аляксандравіч — ад прафесіянальнага саюза работнікаў вышэйшай школы і навуковых устаноў; сакратар Цэнтральнай Выбарчай Камісіі — Васькуш, Андрэй Афанасьевіч — ад прафесіянальнага саюза работнікаў палітыка-асветных устаноў.
Члены Цэнтральнай Выбарчай Камісіі: Осіпаў, Аляксандр Васільевіч — ад Харкаўскай камуністычнай арганізацыі; Усенько, Сцяпан Іванавіч — ад Ленінскага камуністычнага саюза моладзі Украіны; Егораў, Афанасій Сяргеевіч — ад Кіеўскай камуністычнай арганізацыі; Паліаю, Міхаіл Нікалаевіч — ад Цэнтральнага Саюза таварыства са-

АБ ВЫБАРЧЫХ АКРУГАХ ПА ВЫБАРАХ У ВЯРХОЎНЫ СОВЕТ БЕЛАРУСКОЙ ССР

ПАСТАНОВА ПРЭЗІДЫУМА ЦЭНТРАЛЬНАГА ВЫКАНАЎЧАГА КАМІТЭТА БССР

Прэзідыум Цэнтральнага Выканаўчага Камітэта БССР пастанаўляе:
На падставе артыкула 21 Канстытуцыі Беларускай ССР і арт. арт. 22, 23 і 24 „Палажэння аб выбарах у Вярхоўны Совет Беларускай ССР“
утварыць наступныя выбарчыя акругі па выбарах у Вярхоўны Совет Беларускай ССР:

ВІЦЕБСКАЯ ВОБЛАСЦЬ

1. АСВЕЙСКАЯ ВЫБАРЧАЯ АКРУГА (цэнтр—м. Асвея).

Асвейскі месцачковы совет і сельсаветы: Асвейскі, Красоўскі, Савойкаўскі, Сенькаўскі, Коханаўскі, Кісялеўскі, Малашкоўскі і Сухараўскі Асвейскага раёна.

2. РАСОНСКАЯ ВЫБАРЧАЯ АКРУГА (цэнтр—м. Расоны).

Сельсаветы: Альбрэхтаўскі, Дамітраўскі, Юхавіцкі, Мілавідаўскі, Клясціцкі, Сакалішчанскі, Сялянцынскі Расонскага раёна і Задзежынскі Асвейскага раёна.

3. КРАСАБОРСКАЯ ВЫБАРЧАЯ АКРУГА (цэнтр—м. Расоны).

Сельсаветы: Парэцкі, Краснаборскі, Тролавіцкі, Старадворскі, Заборскі, Гарбачоўскі, Крушаўскі, Руднінскі, Шнітаўскі Расонаскага раёна і Алесаўскі Полацкага раёна.

4. ДРЫСЕНСКАЯ ВЫБАРЧАЯ АКРУГА (цэнтр—м. Дрыса).

Дрысенскі месцачковы совет і сельсаветы: Вігоўскі, Росіцкі, Сар’яноўскі, Сардэцкі, Каркаленскі, Жоўнінскі і Цясноўскі Дрысенскага раёна.

5. БОРКАВІЦКАЯ ВЫБАРЧАЯ АКРУГА (цэнтр—м. Дрыса).

Сельсаветы: Пруднікоўскі, Луначарскі, Боркавіцкі, Двернявіцкі, Юзэфавіцкі, Гадухоўскі і Вальнецкі Дрысенскага раёна.

6. БАРАВУХСКАЯ ВЫБАРЧАЯ АКРУГА (цэнтр—ст. Баравуха).

Сельсаветы: Замшанскі, Кушлікоўскі, Махіраўскі, Балрэцкі і Бельскі Полацкага раёна.

7. ЮРАВІЦКАЯ ВЫБАРЧАЯ АКРУГА (цэнтр—г. Полацк).

Сельсаветы: Сястроўскі, Булаўскі, Юравіцкі, Дажыкоўскі, Верхаленскі, Сітаньскі, Арлеўскі і Васільевскі Полацкага раёна.

8. ПОЛАЦКАЯ СЕЛЬСКАЯ ВЫБАРЧАЯ АКРУГА (цэнтр—г. Полацк).

Сельсаветы: Сосніцкі, Салоніцкі, Громаўскі і Зыманіцкі Полацкага раёна.

9. ПОЛАЦКАЯ ГАРАДСКАЯ ВЫБАРЧАЯ АКРУГА — паўночная частка горада Полацка (цэнтр—г. Полацк, Дом камасветы).

У граніцах — па вуліцах: Платэста, Громаўская, Гоголеўскі зав., рака Палата, Сакко і Ванцэці, Карла Маркса, Задзвіншчэ, рака Дзвіна.

10. ПОЛАЦКАЯ СТАЛІНСКАЯ ВЫБАРЧАЯ АКРУГА — паўднёвая частка горада Полацка (цэнтр—г. Полацк, Дом камасветы).

У граніцах — па вуліцах: Платэста, Громаўская, Гоголеўскі зав., рака Палата, Сакко і Ванцэці, Карла Маркса, Задзвіншчэ, рака Дзвіна.

11. ВЕТРЫНСКАЯ ВЫБАРЧАЯ АКРУГА (цэнтр—м. Ветрына).

Сельсаветы: Ветрынскі, Шакоўшчынскі, Варавіцкі, Напкі, Шабіціцкі, Науціцкі і Гарадоцкі Ветрынскага раёна.

12. ФАРЫНАЎСКАЯ ВЫБАРЧАЯ АКРУГА (цэнтр—ст. Фарынава).

Сельсаветы: Астроўшчынскі, Гомельскі, Тураўлянскі, Семаньскі, Заскарскі, Руднінскі, Літвінаўскі Ветрынскага раёна і Шацінаўскі Полацкага раёна.

13. КУБЛІЦКАЯ ВЫБАРЧАЯ АКРУГА (цэнтр—м. Кубліч).

Кубліцкі месцачковы совет і сельсаветы: Кубліцкі, Веспіцкі, Чароўшчынскі, Маладоліцкі, Вялікадоліцкі, Гарадзецкі і Пліцкі Ушацкага раёна.

14. УШАЦКАЯ ВЫБАРЧАЯ АКРУГА (цэнтр—м. Ушачы).

Ушацкі месцачковы совет і сельсаветы: Острова-Сарочынскі, Сарочынскі, Жарскі, Завячэльскі, Вацлаваўскі і Маюорскі Ушацкага раёна.

15. КАМЕНСКАЯ ВЫБАРЧАЯ АКРУГА (цэнтр—в. Камень).

Сельсаветы: Каменскі, Сушаўскі, Нейскі і Прудонкі Лепельскага раёна.

16. ЛЕПЕЛЬСКАЯ СЕЛЬСКАЯ ВЫБАРЧАЯ АКРУГА (цэнтр—г. Лепель).

Сельсаветы: Замоскскі, Стаўскі, Пышнскі, Завеліцкі, Вароўскі, Свядскі і Пальскі Лепельскага раёна.

17. ЛЕПЕЛЬСКАЯ ГАРАДСКАЯ ВЫБАРЧАЯ АКРУГА (цэнтр—г. Лепель).

Горад Лепель і сельсаветы: Мардашэўскі, Аварыцкі, Чорнаручанскі, Н. Тухініцкі Дубровенскага раёна і Будаўскі Аршанскага раёна.

18. ВАЛАСОЎСКАЯ ВЫБАРЧАЯ АКРУГА (цэнтр—в. Валасоўцы).

Сельсаветы: Валасоўскі і Ліхавіцкі.

19. УЛЬСКАЯ ВЫБАРЧАЯ АКРУГА (цэнтр—м. Уля).

Ульскі месцачковы совет і сельсаветы: Ульскі, Усёвіцкі, Хоцінскі, Вяшанкаўскі раёна і Усайскі, Ульяноўскі, Зарэчанскі і Гарабіцкі Ушацкага раёна.

20. БЕШАНКОВІЦКАЯ ВЫБАРЧАЯ АКРУГА (цэнтр—м. Бешанковічы).

Бешанковіцкі месцачковы совет і сельсаветы: Бешанковіцкі, Махараўскі, Новікаўскі, Спецанскі, Баткаўскі, Сохараўскі і Шчигорскі Бешанковіцкага раёна.

21. БЕШАНКОВІЦКАЯ СЕЛЬСКАЯ ВЫБАРЧАЯ АКРУГА (цэнтр—м. Бешанковічы).

Сельсаветы: Пажарычанскі, Ганькоўскі, Віклажанскі, Стрэлшчанскі, Каўлікоўскі, Астроўскі, Сініцкі і Пліцкі Бешанковіцкага раёна.

22. ЧАШНІЦКАЯ ВЫБАРЧАЯ АКРУГА (цэнтр—м. Чашнікі).

Чашніцкі месцачковы совет і сельсаветы: Іванаўскі, Дварэцкі, Цяпінскі, Гілянскі, Пачаеўскі і Лукомльскі Чашніцкага раёна.

23. ЧАШНІЦКАЯ СЕЛЬСКАЯ ВЫБАРЧАЯ АКРУГА (цэнтр—м. Чашнікі).

Сельсаветы: Лазукоўскі, Альшанскі, Вязоўскі Чашніцкага раёна, Вярхоўскі Бешанковіцкага раёна і Ульянаўскі Сенненскага раёна.

24. ЧАРЭЙСКАЯ ВЫБАРЧАЯ АКРУГА (цэнтр—м. Чарэя).

Сельсаветы: Чарэйскі, Слідцалскі, Стражэвіцкі, Вяперскі, Замоскі, Чашніцкага раёна і Бельскі Сенненскага раёна.

25. ТАЛАЧЫНСКАЯ ВЫБАРЧАЯ АКРУГА (цэнтр—м. Талачына).

Талачынскі месцачковы совет і сельсаветы: Друцкі, Булаўскі, Пляскі, Слаўненскі і Слаўскі Талачынскага раёна.

26. КОХАНАЎСКАЯ ВЫБАРЧАЯ АКРУГА (цэнтр—м. Коханава).

Сельсаветы: Коханаўскі, Палодоўскі, Сіманоўскі, Перавалонкі, Валкоўскі і Азярыцкі Талачынскага раёна.

27. ТАЛАЧЫНСКАЯ СЕЛЬСКАЯ ВЫБАРЧАЯ АКРУГА (цэнтр—м. Талачына).

Сельсаветы: Саколінскі, Гарадзецкі, Рымомльскі, Валасоўскі, Навасельскі, Неклюдоўскі, Абалецкі і Аленаўскі Талачынскага раёна.

28. СЕННЕНСКАЯ ВЫБАРЧАЯ АКРУГА (цэнтр—г. Сяно).

Горад Сяно і сельсаветы: Навасельскі, Латыгальскі, Гарывецкі, Машчэньскі, Падворыцкі і Хадчанскі Сенненскага раёна.

29. РАСНЯНСКАЯ ВЫБАРЧАЯ АКРУГА (цэнтр—м. Расна).

Сельсаветы: Раснянскі, Немайцяцкі, Аляксінскі, Пустанскі, Сідорніцкі Сенненскага раёна і Шыбецкі Аршанскага раёна.

30. СМАЛЯНСКАЯ ВЫБАРЧАЯ АКРУГА (цэнтр—г. Орша).

Сельсаветы: Смалянскі, Галыноўскі, В. Сялецкі, Малатнінскі, Межаўскі, Машкоўскі і Беравайтманскі Аршанскага раёна.

31. ЯРОМКАЎСКАЯ ВЫБАРЧАЯ АКРУГА (цэнтр—в. Яромкавічы).

Сельсаветы: Яромкаўскі, Бараньскі, Тумініцкі, Дуброўскі і Копыскі Аршанскага раёна.

32. ПАНОЎСКАЯ ВЫБАРЧАЯ АКРУГА (цэнтр—в. Якаўлевічы).

Сельсаветы: Якаўлевіцкі, Папіноўскі, Пуцялеўскі, Брадзецкі, Зубаўскі Аршанскага раёна і адлянцоўскага частка г. Оршы.

33. АРШАНСКАЯ СЕЛЬСКАЯ ВЫБАРЧАЯ АКРУГА (цэнтр—г. Орша).

Сельсаветы: Пінчалаўскі, Кудавіцкі, Шапкаўскі, Высоцкі, Сталінскі і Крапівенскі Аршанскага раёна.

34. АРШАНСКАЯ ГАРАДСКАЯ ВЫБАРЧАЯ АКРУГА (цэнтр—г. Орша, Дом асветы).

У граніцах — горад Орша за выключэннем тэрыторыі мяскаамбіната, Ільнакамбіната і задлянцоўскага часткі горада.

35. АРШАНСКАЯ ЧЫГУНАЧНАЯ ВЫБАРЧАЯ АКРУГА (цэнтр—чыгуначны пасялак, клуб імя Кірава).

У граніцах — чыгуначны пасялак, тэрыторыя мяскаамбіната і Ільнакамбіната.

36. ДУБРОВЕНСКАЯ ГАРАДСКАЯ ВЫБАРЧАЯ АКРУГА (цэнтр—г. Дуброўна).

Горад Дуброўна і сельсаветы: Мардашэўскі, Аварыцкі, Чорнаручанскі, Н. Тухініцкі Дубровенскага раёна і Будаўскі Аршанскага раёна.

37. ДУБРОВЕНСКАЯ СЕЛЬСКАЯ ВЫБАРЧАЯ АКРУГА (цэнтр—г. Дуброўна).

Сельсаветы: Святшыцкі, Шчэвіцкі, Савінскі, Кляноўскі, Дабрынскі і Расосненскі Дубровенскага раёна.

38. ЛЯДНЯНСКАЯ ВЫБАРЧАЯ АКРУГА (цэнтр—м. Ляды).

Сельсаветы: Ляднянскі, Савонаўскі, Бельскі, Раскоўскі, Ісоўскі, Ваеўскі і Слатоўскі Дубровенскага раёна.

39. ВЫСАЧАНСКАЯ ВЫБАРЧАЯ АКРУГА (цэнтр—м. Высачаны).

Сельсаветы: Высачанскі, Выдрэйскі, Кабыльніцкі, Каралеўскі, Крывякоўскі, Унаўскі і Стасеўскі Ляднянскага раёна.

40. ЛЕЗНЯНСКАЯ ВЫБАРЧАЯ АКРУГА (цэнтр—м. Лёзна).

Лёзненскі месцачковы совет і сельсаветы: Лёзненскі, Сутоцкі, Валышкаўскі, Замшыяны, Калышкаўскі, Глоданскі і Калышкаўскі нацсовет Лёзненскага раёна.

41. ДОБРАМЫСЛЕНСКАЯ ВЫБАРЧАЯ АКРУГА (цэнтр—в. Добрамысла).

Сельсаветы: Добрамысленскі, Чэрніцкі, Каспееўскі, Гарбоўскі, Бабынінскі Лёзненскага раёна, Верацёўскі Дубровенскага раёна і Асінтоўскі пасялковы совет Аршанскага раёна.

42. БАГУШЭЎСКАЯ ВЫБАРЧАЯ АКРУГА (цэнтр—м. Багушэўск).

Сельсаветы: Стайкаўскі, Клякоўскі, Ледавіцкі, Какоўчынскі, Будаўскі і Вагушэўскі (частка) Багушэўскага раёна.

43. БАГУШЭЎСКАЯ СЕЛЬСКАЯ ВЫБАРЧАЯ АКРУГА (цэнтр—м. Багушэўск).

Сельсаветы: Навасельскі, Астапенскі, Асінаўскі, Старобабельскі, Замостокскі, Машчанскі, Засталоўскі і Багушэўскі (частка) Багушэўскага раёна.

44. СТАРАСЕЛЬСКАЯ ВЫБАРЧАЯ АКРУГА (цэнтр—Ст. Зялё).

Сельсаветы: Міхалевіцкі, Зарэчанскі, Вяліка-Летчанскі, Старасельскі, Віпецкі Віцебскага раёна і Жаробіцкі Сіроцінскага раёна.

45. СЕЛЮЦКАЯ ВЫБАРЧАЯ АКРУГА (цэнтр—г. Віцебск).

Сельсаветы: Шуміцкі, Селюцкі, Рудыкоўскі і Рудніцкі Віцебскага раёна.

46. БАРАЎЛІНСКАЯ ВЫБАРЧАЯ АКРУГА (цэнтр—в. Бараўляны).

Сельсаветы: Бараўлянскі, Нікалаўскі, Далжанскі і Елагінскі Віцебскага раёна.

47. ВІЦЕБСКАЯ ВАЛАДАРСКАЯ ВЫБАРЧАЯ АКРУГА (цэнтр—г. Віцебск, каторга трэста кафэ і рэстаранаў).

У граніцах — па вуліцах: Мазаўрына, Верхне-Узбярэжная ракі Заходняй Дзвіны, зав. Хайкіна, Ленінская, Узбярэжная ракі Вішбы, Вароўская, Плошча Леаніда, Чырвоная, Першая Чырвоная-Брыгадна, Першая Калгасная, Другая Калгасная.

48. ВІЦЕБСКАЯ ЛЕНІНСКАЯ ВЫБАРЧАЯ АКРУГА (цэнтр—г. Віцебск, ветзаінстытут).

У граніцах — па вуліцах: Другая Калгасная, Першая Калгасная, Першая Чырвоная-Брыгадна, Чырвоная, Плошча імя Леніна, Вароўская, Узбярэжная ракі Вішбы, Чырвоная Горка, зав. Хайкіна, Ленінская, Пятая Ветрынарная, Шостая Ветрынарная, тэрыторыя Ветзаінстытута, Правая Узбярэжная ракі Дзвіны, тэрыторыя цагельных заводаў, Суражскае шасе.

49. ВІЦЕБСКАЯ ФРУНЗЕНСКАЯ ВЫБАРЧАЯ АКРУГА (цэнтр—г. Віцебск, гарком КП(б)Б).

У граніцах — па вуліцах: Левае Узбярэжная ракі Вішбы, Лермантоўская, тэрыторыя Ветзаінстытута, Шостая Ветрынарная, Пятая Ветрынарная, Узбярэжная ракі Вішбы, Н. Узбярэжная ракі Заходняй Дзвіны, Першая Ударная, Банны зав., Кавальская, Пролетарскі бульвар, Бізбожная, Гоголеўскі, Спекава, Узбярэжная Фрунзе, тэрыторыя новай клінічнай больніцы, Стадыённая вуліца.

50. ВІЦЕБСКАЯ ПРОЛЕТАРСКАЯ ВЫБАРЧАЯ АКРУГА (цэнтр—г. Віцебск, сярэдняя школа па Гоголеўскай вуліцы).

У граніцах — па вуліцах: тэрыторыя іпадрома, Спекава, Гоголеўская, Вязбожная, Пролетарскі бульвар, Кавальская, Банны зав., Першая Ударная, Н. Узбярэжная Заходняй Дзвіны, лясавод № 3, 15-я Вінаўская, 16-я Вінаўская, 3-я Ногіна, 12-я Вінаўская, Аршанская, Нова-Аршанская, Смаленскае шасе.

51. ВІЦЕБСКАЯ МОПРАЎСКАЯ ВЫБАРЧАЯ АКРУГА (цэнтр—г. Віцебск, дражвавы завод).

У граніцах — па вуліцах: Лесасплай Чэпіна, В. Узбярэжная Заходняй Дзвіны, Кантаніцкая, Полацкае шасе, граніца калгаса «МOP».

52. ВІЦЕБСКАЯ ВАКЗАЛЬНАЯ ВЫБАРЧАЯ АКРУГА (цэнтр—г. Віцебск, Санітарная даследчая станцыя).

У граніцах — па вуліцах: Загаранская Слабада, 13-я Бебеля, пасялак «Чырвоны Окцябрь», 8-я Бебеля, Праспект Бебеля, Комітэтарна, Дзержынская, Чырвонаармейская, Чырвонаармейскі зав., плошча Дзержынскага, Вялікая-Рэвалюцыйная, Кантаніцкая, Полацкае шасе.

53. ВІЦЕБСКАЯ КІРАЎСКАЯ ВЫБАРЧАЯ АКРУГА (цэнтр—г. Віцебск, каторга Белхарзгандля).

У граніцах — па вуліцах: Кантаніцкая, Вяліка-Рэвалюцыйная, плошча Дзержынскага, Чырвонаармейскі зав., Чырвонаармейская, Дзержынская, плошча Комітэтарна, Комітэтарная, лінія чыгуны, Н. Узбярэжная Заходняй Дзвіны.

54. ВІЦЕБСКАЯ КАГАНОВІЦКАЯ ВЫБАРЧАЯ АКРУГА (цэнтр—г. Віцебск, ф-ка «КІМ»).

У граніцах — па вуліцах: Пролетарская Ветка, Узбярэжная Заходняй Дзвіны, пасялак фанернага завода, 4-я Бадула, Парахавая, Златагорская, лінія чыгуны.

55. ШУМІЛІНСКАЯ ВЫБАРЧАЯ АКРУГА (цэнтр—м. Шуміліна).

Сельсаветы: Шумілінскі, Пагараліцкі, Амброўскі, Дабейскі, Мішкоўскі, Баранькоўскі і Клетчанскі Сіроцінскага раёна.

56. СІРОЦІНСКАЯ ВЫБАРЧАЯ АКРУГА (цэнтр—м. Сіроціна).

Сельсаветы: Сіроцінскі, Мішневіцкі, Казынскі, Старынаўскі, Спаскі, Обальскі і Лаўжанскі Сіроцінскага раёна.

57. ГАРАДОЦКАЯ СОВЕЦКАЯ ВЫБАРЧАЯ АКРУГА (цэнтр—г. Гарадок).

Заходняя зарэчная частка горада Гарадка і сельсаветы: Бескатаўскі, Вышанскі, Валенкі, Кабішчанскі, Першамайскі, Александрэўскі і Пальмінскі Гарадоцкага раёна.

58. ГАРАДОЦКАЯ ВАЛАДАРСКАЯ ВЫБАРЧАЯ АКРУГА (цэнтр—г. Гарадок).

Горад Гарадок за выключэннем заходняй зарэчнай часткі горада і сельсаветы: Ваўханскі, Качаньскі, Маскваленскі, Селішчанскі і Пролетарскі Гарадоцкага раёна.

59. КРУГЛЯНСКАЯ ВЫБАРЧАЯ АКРУГА (цэнтр—м. Кругяла).

Сельсаветы: Лесянскі, Загаранскі, Камсеньскі, Круглянскі Круглянскага раёна і Чорнаруцкі Шклоўскага раёна.

60. ПАУЛАЎСКАЯ ВЫБАРЧАЯ АКРУГА (цэнтр—м. Кругяла).

Сельсаветы: Паўлаўскі, Кручанскі, Н. Палескі, Станіскі, Сіманоўскі, Шалейкоўскі, Цымернскі і Скуратаўскі Круглянскага раёна.

61. ШКЛОЎСКАЯ ГАРАДСКАЯ ВЫБАРЧАЯ АКРУГА (цэнтр—г. Шклоў).

Горад Шклоў і сельсаветы: Гарадзецкі, Княжыцкі, Зарэчна-Шклоўскі, Падгайцаўскі і Сліжоўскі Шклоўскага раёна.

62. ШКЛОЎСКАЯ СЕЛЬСКАЯ ВЫБАРЧАЯ АКРУГА (цэнтр—г. Шклоў).

Сельсаветы: Александрыйскі, Нікіцінскі, Слаўнскі, Старасельскі, Н. Браціцкі, Уланаўскі і Чэрнянскі Шклоўскага раёна.

63. ВЫСОКСКАЯ ВЫБАРЧАЯ АКРУГА (цэнтр—г. Шклоў).

Сельсаветы: Высоцкі, Талкаўскі, Лозіцкі, К. Лаўскі, Ст. Волжанскі і Рыжковіцкі Шклоўскага раёна.

64. ФАШЧЭЎСКАЯ ВЫБАРЧАЯ АКРУГА (цэнтр—в. Фашчэўка).

Сельсаветы: Фашчэўскі, Заходскі, Нічывараўскі, Гарадзішчанскі, Ордацкі Шклоўскага раёна, Еганаўскі і Бельскі Дрыбінскага раёна.

65. ГОРАЦКАЯ СЕЛЬСКАЯ ВЫБАРЧАЯ АКРУГА (цэнтр—г. Горкі).

Сельсаветы: Маслакоўскі, Рудкоўскі, Ліхавіцкі, Любіжскі, Шарыбскі і Панкратэўскі (частка) Горакіскага раёна.

66. ГОРАЦКАЯ ГАРАДСКАЯ ВЫБАРЧАЯ АКРУГА (цэнтр—г. Горкі).

Горад Горкі і сельсаветы: Роклінскі, Паршынскі і Панкратэўскі (частка) Горакіскага раёна.

67. ГОРАЦКАЯ ЛЕНІНСКАЯ ВЫБАРЧАЯ АКРУГА (цэнтр—г. Горкі).

Сельсаветы: Ленінскі, Варашылаўскі, Каменскі, Горскі, Капельскі і Макараўскі Горакіскага раёна.

68. ДРЫБІНСКАЯ ВЫБАРЧАЯ АКРУГА (цэнтр—м. Дрыбін).

Сельсаветы: Дрыбінскі, Чурылаўскі, Кладзевіцкі, Карабскі, Паўчанскі і Заходскі Дрыбінскага раёна.

69. ДРЫБІНСКАЯ СЕЛЬСКАЯ ВЫБАРЧАЯ АКРУГА (цэнтр—м. Дрыбін).

Сельсаветы: Госпадаўскі, Сусліцкі, Расяніцкі, Гарадзецкі, Чэрнеўскі, Роблаўскі і Кароўчанскі Дрыбінскага раёна.

70. МСЦІСЛАЎСКАЯ ВЫБАРЧАЯ АКРУГА (цэнтр—г. Мсціслаў).

Горад Мсціслаў і сельсаветы: Тагартынскі, Я

АБ ВЫБАРЧЫХ АКРУГАХ ТА ВЫБАРАХ У ВЯРХОЎНЫ СОВЕТ БЕЛАРУСКОЙ ССР

ПРАЦЯ ПАСТАНОВЫ ПРЭЗІДЫУМА ЦЭНТРАЛЬНАГА ВЫКАНАУЧАГА КАМІТЭТА БССР

- 108. БАБРУЙСКАЯ ПЕРШАМАЯ ВЫБАРЧАЯ АКРУГА** (цэнтр — г. Бабруйск, клуб ст. Бярэзіна).
У грамінах — па вуліцах: Красная, Лавруха, Урыцкага, Карла Маркса, Советская, Свардлоўская, Авіацыйная, Мяснікова, рака Бабруйка, МОПР, Урыцкага, УІІ-я дывізія, пасёлак «Небярэжына», чыгуначная лінія, пасёлкі і Хімоўскі сельсавет Бабруйскага раёна.
 - 109. РЫМАВЕЦКАЯ ВЫБАРЧАЯ АКРУГА** (цэнтр — в. Рымавец).
Сельсаветы: Асоеўскі, Рымавецкі, Багушэўскі, Броўскі, Гарбавіцкі, Бабруйскага раёна і Ясенскі Асіповіцкага раёна.
 - 110. БАБРУЙСКАЯ СЕЛЬСКАЯ ВЫБАРЧАЯ АКРУГА** (цэнтр — г. Бабруйск).
Сельсаветы: Варатынскі, Туркаўскі, Малышэўскі, Продвінскі, Каменскі і Цыжухскі Бабруйскага раёна.
 - 111. КАВАЛЕЎСКАЯ ВЫБАРЧАЯ АКРУГА** (цэнтр — г. Бабруйск).
Сельсаветы: Кавалеўскі, Борцінскі, Міхалеўскі Бабруйскага раёна, Падрэжскі і Любоніцкі Кіраўскага раёна.
 - 112. КІРАЎСКАЯ ВЫБАРЧАЯ АКРУГА** (цэнтр — в. Кірава).
Сельсаветы: Староўскі, Мышкаўскі, Кауцкі, Паўлаўскі, Харлаўскі і Калінінскі Кіраўскага раёна.
 - 113. БАРАВІЦКАЯ ВЫБАРЧАЯ АКРУГА** (цэнтр — в. Кірава).
Сельсаветы: Баравіцкі, Берасёўскі, Чырныноўскі, Грыбавіцкі, Падсельскі, Асоеўскі, Гарадзецкі і Лешчаніцкі Кіраўскага раёна.
 - 114. БЫХАЎСКАЯ ГАРАДСКАЯ ВЫБАРЧАЯ АКРУГА** (цэнтр — г. Быхаў).
Горад Быхаў і Макранскі сельсавет Быхаўскага раёна.
 - 115. ГРУДЗІНАЎСКАЯ ВЫБАРЧАЯ АКРУГА** (цэнтр — г. Быхаў).
Сельсаветы: Кузькаўскі, і Грудзінскі, і Грудзінаўскі, Кр. Асавіцкі, Нікалоўскі, Уаніцкі і Трылесіноўскі Быхаўскага раёна.
 - 116. БЫХАЎСКАЯ СЕЛЬСКАЯ ВЫБАРЧАЯ АКРУГА** (цэнтр — г. Быхаў).
Сельсаветы: Чэчэвіцкі, Балопя-Сялецкі, Кучынскі, Глухой, Студзёніцкі, Гарадзецкі і Баркалабаўскі Быхаўскага раёна.
 - 117. НОВА-БЫХАЎСКАЯ ВЫБАРЧАЯ АКРУГА** (цэнтр — г. Быхаў).
Сельсаветы: Нова-Быхаўскі, Н. Точыцкі, Чырвонобарыскі, Тайманаўскі, Клетнінскі, Дунайкаўскі і Дудчыцкі Быхаўскага раёна.
 - 118. ПРАПКОЙСКАЯ СЕЛЬСКАЯ ВЫБАРЧАЯ АКРУГА** (цэнтр — м. Прапойск).
Сельсаветы: Целяшоўскі, Гіжонскі, Рабавіцкі, Лалаціцкі, Іванішчавіцкі, Кудышынскі, Ражакі і Рагінскі Прапойскага раёна.
 - 119. ПРАПКОЙСКАЯ ВЫБАРЧАЯ АКРУГА** (цэнтр — м. Прапойск).
Прапойскі месцачковы совет і сельсаветы: Старынінскі, Каменскі, Гайшыньскі, Васёўскі, Чарыаўскі Прапойскага раёна і Бярэзакі Чырвонапольскага раёна.
- ### МЕНСКАЯ ВОБЛАСЦЬ
- 132. БЯГОМЛСКАЯ ВЫБАРЧАЯ АКРУГА** (цэнтр — м. Бягомль).
Сельсаветы: Бярозкаўскі, Асоеўскі, Недальскі, Месіжскі, Інаскі, Бягомльскага раёна і Узбішчанскі Плесчаніцкага раёна.
 - 133. БЯРЭЗІНСКАЯ ВЫБАРЧАЯ АКРУГА** (цэнтр — в. Бярэзіна).
Сельсаветы: Дамжарыцкі, Бягомльскі, Яўтуніцкі, Глінскі, Бярэзінскі і Кадлубіцкі Бягомльскага раёна.
 - 134. ЗАРЧАНСКАЯ ВЫБАРЧАЯ АКРУГА** (цэнтр — м. Плесчаніцы).
Сельсаветы: Краўскі, Зарцкоўскі, Зарчанскі, Завышынскі, Гарноскі, Амнішаўскі, Акаляўскі і Хатавіцкі Плесчаніцкага раёна.
 - 135. ПЛЕШЧАНІЦКАЯ ВЫБАРЧАЯ АКРУГА** (цэнтр — м. Плесчаніцы).
Плесчаніцкі месцачковы совет і сельсаветы: Плесчаніцкі, Прусавіцкі, Каменскі, Гапцэвіцкі Плесчаніцкага раёна, Зембінскі месцачковы совет і Зембінскі сельсавет Барысаўскага раёна.
 - 136. ХАЛОПЕНЦКАЯ ВЫБАРЧАЯ АКРУГА** (цэнтр — м. Халопеніцы).
Сельсаветы: Халопеніцкі, Заборскі, Дубаўскі, Уаніцкі, Вліва-Хальневіцкі, Хадцоўскі і Баранскі Халопеніцкага раёна.
 - 137. КРАСНАЛУЦКАЯ ВЫБАРЧАЯ АКРУГА** (цэнтр — м. Халопеніцы).
Сельсаветы: Красналуцкі, Катчынскі, Загалоўскі, Грыкавіцкі, Жартаўскі і Траяноўскі Халопеніцкага раёна.
 - 138. КРУПСКАЯ ВЫБАРЧАЯ АКРУГА** (цэнтр — м. Крупікі).
Крупіцкі месцачковы совет і сельсаветы: Крупіцкі, Шэйскі, М. Жабарыцкі, Націк, Выдріцкі і Ігрушакі Крупіцкага раёна.
- 120. ЧЭРКАЎСКАЯ ГАРАДСКАЯ ВЫБАРЧАЯ АКРУГА** (цэнтр — г. Чэркаў).
Горад Чэрнаў і сельсаветы: Халыцкі, Рэчыцкі, Удзюўскі, Вепрыноўскі і Забенецкі Чэркаўскага раёна.
 - 121. ЧЭРКАЎСКАЯ СЕЛЬСКАЯ ВЫБАРЧАЯ АКРУГА** (цэнтр — г. Чэркаў).
Сельсаветы: Лабянаўскі, Шаравіцкі, Рышкаўскі, Езерскі, Горкаўскі, Глінскі, Каменскі і Мірагашчанскі Чэркаўскага раёна.
 - 122. ЧЫРВОНАПЛЬСКАЯ СЕЛЬСКАЯ ВЫБАРЧАЯ АКРУГА** (цэнтр — м. Чырвонаполле).
Сельсаветы: Палужскі, Кляіноўскі, Кав. Будскі, Гораўскі, Гіліцкі, Гораўскі і Гарадніцкі Чырвонапольскага раёна.
 - 123. ЧЫРВОНАПЛЬСКАЯ ВЫБАРЧАЯ АКРУГА** (цэнтр — м. Чырвонаполле).
Чырвонапольскі месцачковы совет і сельсаветы: Кожмыцкі, Нова-Ельнянскі, Сабалеўскі, Пачаўскі, Мхініцкі, Гарадзецкі і Выдранскі Чырвонапольскага раёна.
 - 124. КАСЦЮКОВІЦКАЯ ВЫБАРЧАЯ АКРУГА** (цэнтр — м. Касцюковічы).
Касцюковіцкі месцачковы совет і сельсаветы: Негінскі, Ніскаўскі, Забычанскі, Прусінскі, Студзёніцкі, Царковіцкі і Капіцкі Касцюковіцкага раёна.
 - 125. КАСЦЮКОВІЦКАЯ СЕЛЬСКАЯ ВЫБАРЧАЯ АКРУГА** (цэнтр — м. Касцюковічы).
Сельсаветы: Дзержынскі, Хоцімскі, Самалевіцкі, Сілічэўскі, Брацькавіцкі, Бела-Дуброўскі і Ветухноўскі Касцюковіцкага раёна.
 - 126. БЯЛЫНКАЎСКАЯ ВЫБАРЧАЯ АКРУГА** (цэнтр — м. Бялынкавічы).
Сельсаветы: Бялынкавіцкі, Смылкаўскі, Сельцаўскі, Баранкаўскі, Гаўрыленскі, Мошаўскі, Макранскі і Вяліка-Борскі Касцюковіцкага раёна.
 - 127. КЛІМАВІЦКАЯ ГАРАДСКАЯ ВЫБАРЧАЯ АКРУГА** (цэнтр — г. Клімавічы).
Горад Клімавічы і сельсаветы: Пімануўскі, Домамерыцкі, Гравінецкі, Дуброўскі і Гусарскі Клімавіцкага раёна.
 - 128. МІЛАСЛАЎЦКАЯ ВЫБАРЧАЯ АКРУГА** (цэнтр — в. Мілаславічы).
Сельсаветы: Мілаславіцкі, Макевіцкі, Р. Мыскі, Галіцкі, Звеніцкі, Кіс. Будыянскі, Халовіцкі і Скімінскі Мілаславіцкага раёна.
 - 129. КЛІМАВІЦКАЯ СЕЛЬСКАЯ ВЫБАРЧАЯ АКРУГА** (цэнтр — г. Клімавічы).
Сельсаветы: Радзянскі, Малашкавіцкі, Лаювіцкі, Асмолавіцкі, Астухноўскі, Судылаўскі, Крэвоціцкі, Студзёніцкі і Пуцімелскі Клімавіцкага раёна.
 - 130. ХОЦІМСКАЯ ВЫБАРЧАЯ АКРУГА** (цэнтр — м. Хоцімск).
Хоцімскі месцачковы совет і сельсаветы: Елавіцкі, В. Ліпскі, Бяседавіцкі, Вягалеўскі, Дуброўскі, Арлоўскі, Васілеўскі і Троицкі Хоцімскага раёна.
 - 131. БЯРОЗКАЎСКАЯ ВЫБАРЧАЯ АКРУГА** (цэнтр — в. Бярозкі).
Сельсаветы: Бярозкаўскі, Ваханьскі, Чэрнаўскі, Екацерынапольскі, Ельнянскі, Забелышынскі Хоцімскага раёна, Тупічынскі і Пятарскі Касцюковіцкага раёна.
 - 139. БОБРСКАЯ ВЫБАРЧАЯ АКРУГА** (цэнтр — м. Бобр).
Боброўскі месцачковы совет і сельсаветы: Боброўскі, Абчугоўскі, Смагоданскі, Саваловіцкі, Шынкаўскі, Узвалскі і Ст. Слабодекі Крупскага раёна.
 - 140. КІШЧЫНА-СЛАБODСКАЯ ВЫБАРЧАЯ АКРУГА** (цэнтр — г. Барысаў).
Сельсаветы: Карскаўскі, Халколіцкі, Бродаўскі, Кішчына-Слабодекі, Касцюкоўскі, Жыцькаўскі і Зычанскі Барысаўскага раёна.
 - 141. ЛОШНІЦКАЯ ВЫБАРЧАЯ АКРУГА** (цэнтр — в. Лошніца).
Сельсаветы: Лошніцкі Новадэльскі, Неманіцкі, Метчанскі, Нелініцкі і В. Нагноўскі Барысаўскага раёна.
 - 142. ГЛІВІНСКАЯ ВЫБАРЧАЯ АКРУГА** (цэнтр — в. Глівінка).
Сельсаветы: Глівінскі, Адаманіцкі, Забашэвіцкі, Чарнеліцкі Барысаўскага раёна і Рованіцкі Чэрвеньскага раёна.
 - 143. БАРЫСАЎСКАЯ ВЫБАРЧАЯ АКРУГА** (цэнтр — г. Барысаў, Дом селяніна).
У грамінах — гор. Барысаў, Стара-Барысаў, пас. Магімаўка, пас. торфавада «Комунар», прыгарадны і Вытчанскі сельсаветы Барысаўскага раёна.
 - 144. НОВА-БАРЫСАЎСКАЯ ВЫБАРЧАЯ АКРУГА** (цэнтр — г. Нова-Барысаў).
Заходняя частка Н. Барысава ў грамінах — па вуліцах: 8-га сакавіка, Максіма Горкага, Леніна, Чырвонасцяжнай, Шляйна, Пярспект Рэвалюцыі, Пярспект Орджнікідзе, Наберажына і В. Стахаўскі сельсавет Барысаўскага раёна.
 - 145. БАРЫСАЎСКАЯ ЧЫГУНАЧНАЯ ВЫБАРЧАЯ АКРУГА** (цэнтр — г. Нова-Барысаў, клуб «Комінтэрн»).
Уходная частка Н. Барысава ў грамінах — па вуліцах: 8-га сакавіка, Максіма Горкага, Леніна, Чырвонасцяжнай, Шляйна, Пярспект Рэвалюцыі, Пярспект Орджнікідзе, Наберажына і В. Стахаўскі сельсавет Барысаўскага раёна.
 - 146. ЛАГОЙСКАЯ ВЫБАРЧАЯ АКРУГА** (цэнтр — м. Лагойск).
Сельсаветы: Лагойскі, Палонкаўскі, Юркавіцкі, Швабскі, Астрашыцкі і Кузьнецкі Лагойскага раёна.
 - 147. ГАЕНСКАЯ ВЫБАРЧАЯ АКРУГА** (цэнтр — в. Гаёна).
Сельсаветы: Гаенскі, Слабодекі, Кораньскі, Янушкаўскі, Калачоўскі, Берасёўскі, Прудзітанскі і Беларускі Лагойскага раёна.
 - 148. СМАЛЯЎЦКАЯ ВЫБАРЧАЯ АКРУГА** (цэнтр — м. Смальявічы).
Смальявіцкі месцачковы совет і сельсаветы: Емельянаўскі, Прылельскі, Юраўскі і Жаўкаўскі Смальявіцкага раёна.
 - 149. ПЛІСКАЯ ВЫБАРЧАЯ АКРУГА** (цэнтр — торфавад «Чырвоны сцяг»).
Сельсаветы: Жодзінскі, Пліскі, Вярхменскі, Купінскі і Варотаўскі Смальявіцкага раёна.
 - 150. СМАЛЯЎЦКАЯ ОРДЖАНІКІДЗЕЎСКАЯ ВЫБАРЧАЯ АКРУГА** (цэнтр — торфавад імя Орджнікідзе).
Сельсаветы: Забалоцкі, Слабодекі, Драчкаўскі, Пятровіцкі Смальявіцкага раёна і Грыбенскі Чэрвеньскага раёна.
 - 151. ЗАСЛАЎСКАЯ СЕЛЬСКАЯ ВЫБАРЧАЯ АКРУГА** (цэнтр — м. Заслаўе).
Сельсаветы: Шаршунскі, Шпелелеўскі, Рогоўскі, Гатовіцкі, Сямска-Гарадзельскі, Слабодекі і Анусінінскі Заслаўскага раёна.
 - 152. ЗАСЛАЎСКАЯ ВЫБАРЧАЯ АКРУГА** (цэнтр — м. Заслаўе).
Сельсаветы: Заслаўскі, Траскоўшчынскі, Старасельскі, Нарэйкаўскі, Путчанскі, Сталіцкі, Новасалскі і Новадворскі Заслаўскага раёна.
 - 153. ГАРАДЗЕЙКАЯ ВЫБАРЧАЯ АКРУГА** (цэнтр — в. Астрашыцкі Гарадок).
Сельсаветы: Астрашыцкі-Гарадзельскі, Папернянскі, Бараўскі, Ратамскі, Прыгарадны (частка) Менскага раёна.
 - 154. КАЛОДЗІШЧАНСКАЯ ВЫБАРЧАЯ АКРУГА** (цэнтр — ст. Калодзішчы).
Сельсаветы: Калодзішчанскі, Траспянецкі і Замасцінскі Менскага раёна.
 - 155. МЕНСКАЯ СЕЛЬСКАЯ ВЫБАРЧАЯ АКРУГА** (цэнтр — г. Менск).
Сельсаветы: Прыгарадны (частка), Гаўтаскі, Абчакі, Карацінскі, Новадворскі, Сяніцкі і Строчынскі Менскага раёна.
 - 156. САМАХВАЛАЎЦКАЯ ВЫБАРЧАЯ АКРУГА** (цэнтр — м. Самахвалявічы).
Сельсаветы: Самахвалявіцкі, Падгайскі, Рубілаўскі, Кайкаўскі, Круціцкі Менскага раёна і Дудзіцкі Рудзёнскага раёна.
 - 157. СТАНЬКАЎСКАЯ ВЫБАРЧАЯ АКРУГА** (цэнтр — в. Станькава).
Сельсаветы: Станькаўскі, Дабрынскі, Фаніпальскі, Грычанскі, Вайдзіцкі і Ляхавіцкі Менскага раёна.
 - 158. ДЗЯРЖЫНСКАЯ ВЫБАРЧАЯ АКРУГА** (цэнтр — г. Дзяржынск).
Горад Дзяржынск і сельсаветы: Новадзяржынскі, Старынкаўскі, Бараўскі II, Паланевіцкі і Негаральскі Менскага раёна.
 - 159. МЕНСКАЯ ДЗІМІТРАЎСКАЯ ВЫБАРЧАЯ АКРУГА** (цэнтр — г. Менск, бібліятэка імя Пярца).
У грамінах — па вуліцах: Танкава, Ратамская, Рэспубліканская, Нёміна, Калініна, Стара-Мясніцка, Падмаккая, рака Свіслач.
 - 160. МЕНСКАЯ КАЛІНІНСКАЯ ВЫБАРЧАЯ АКРУГА** (цэнтр — г. Менск, кантора Торфмаспраду).
У грамінах — па вуліцах: Кудышын, Старажоўскі тупік, Красная, Чырвонасцяжная, II Чырвонасцяжны зав., рака Свіслач.
 - 161. МЕНСКАЯ МОЛАТАЎСКАЯ ВЫБАРЧАЯ АКРУГА** (цэнтр — г. Менск, памяшканне інтэрната Медінстыгута па вуліцы Пушкіна).
У грамінах — па вуліцах: Падлесная, Пушкіна, Бяседа, Добралюбава.
 - 162. МЕНСКАЯ ВАРШЫЛАЎСКАЯ ВЫБАРЧАЯ АКРУГА** (цэнтр — г. Менск, бібліятэка імя Дзям'яна Беднага).
У грамінах — па вуліцах: Пушкіна, Падлесная, Малышчынская, Слєпная, Советская, зав. Луначарскага, Комуністычная, Таварыскі зав. да ракі Свіслач, рака Свіслач, II Чырвонасцяжны зав., Чырвонасцяжны зав., Красная, Старажоўскі тупік, Кудышын.
 - 163. МЕНСКАЯ ЛЕНІНСКАЯ ВЫБАРЧАЯ АКРУГА** (цэнтр — г. Менск, Дом профсаюза).
У грамінах — па вуліцах: Падмаккая, Стара-Мясніцкая, Калініна, Нёміна, Рэспубліканская, Урыцкага, Советская, зав. Луначарскага, Комуністычная, Таварыскі зав., рака Свіслач, стачная, Таварыскі зав., рака Свіслач.
 - 164. МЕНСКАЯ ГОРКАЎСКАЯ ВЫБАРЧАЯ АКРУГА** (цэнтр — г. Менск, памяшканне стадыёна «Харчавік»).
У грамінах — па вуліцах: Малышчынская, Слєпная, Советская, рака Свіслач, Пяршмайскі, Чырвонаармейская, Гарбарная, Лодачная, рака Свіслач, Чырвонаармейская, лінія чыгункі.
 - 165. МЕНСКАЯ СТАЛІНСКАЯ ВЫБАРЧАЯ АКРУГА** (цэнтр — г. Менск, памяшканне парткурсау ЦК КП(б)Б).
У грамінах — па вуліцах: Советская, Свардлоўская, Мічурна, Ульянаўскі, Ульянаўскі зав., Круглы зав., Беларуска, Гарбарная, Чырвонаармейская, Пяршмайская, рака Свіслач.
 - 166. МЕНСКАЯ ПРАМЫСЛАВАЯ ВЫБАРЧАЯ АКРУГА** (цэнтр — г. Менск, клуб Мясакамбіната).
У грамінах — па вуліцах: Факультурны зав., лінія чыгункі, Круглы зав., Беларуска, Гарбарная, Лодачная, рака Свіслач, Чырвонаармейская, лінія чыгункі, Палярная.
 - 167. МЕНСКАЯ КУЙЫШЭЎСКАЯ ВЫБАРЧАЯ АКРУГА** (цэнтр — г. Менск, 46-я школа).
У грамінах — па вуліцах: Танкава Ратамска, Рэспубліканская, Урыцкага, Советская, Берсона, Трапартыт зав., Маблевы зав.; Карла Лібкехта.
 - 168. МЕНСКАЯ ДЗЯРЖЫНСКАЯ ВЫБАРЧАЯ АКРУГА** (цэнтр — г. Менск, памяшканне ЦК МОПР).
У грамінах — па вуліцах: Карла Лібкехта, Маблевы зав., Трапартыт зав., Берсона, Советская, Маскоўская, Суражская, Чыгуначная, III Чыгуначны зав., Парашутная.
 - 169. МЕНСКАЯ КАГАНОВІЦКАЯ ВЫБАРЧАЯ АКРУГА** (цэнтр — г. Менск, 9-я школа).
У грамінах — па вуліцах: Красная, Нова-Уфімская, лінія чыгункі, Маскоўская, Советская, Свардлоўская, Мічурна, Ульянаўская Ульянаўскі зав., лінія чыгункі.
 - 170. МЕНСКАЯ ЧЫГУНАЧНАЯ ВЫБАРЧАЯ АКРУГА** (цэнтр — г. Менск, 18-я школа).
У грамінах — па вуліцах: Парашутная, III Чыгуначны зав., Чыгуначная, лінія чыгункі, Нова-Уфімская, Краёвая, лінія чыгункі.
 - 171. СМІЛАЎЦКАЯ ВЫБАРЧАЯ АКРУГА** (цэнтр — м. Смільавічы).
Смільавіцкі месцачковы совет і сельсаветы: Караўноўскі, Галоцкі і Дукорскі Рудзёнскага раёна.
 - 172. РУДЗЕНСКАЯ ВЫБАРЧАЯ АКРУГА** (цэнтр — п. Рудзёнка).
Сельсаветы: Рудзёнскі, Дрычанскі, Пярэжырскі, Узліноўскі, Азарчанскі і Цітынскі Рудзёнскага раёна.
 - 173. ЧЭРВЕНСКАЯ ГАРАДСКАЯ ВЫБАРЧАЯ АКРУГА** (цэнтр — г. Чэрвень).
Горад Чэрвень і сельсаветы: Лядзёнскі, Грэбэньскі, Горкаўскі, Кліноўскі і Валевачэўскі Чэрвеньскага раёна.
 - 174. ЧЭРВЕНСКАЯ СЕЛЬСКАЯ ВЫБАРЧАЯ АКРУГА** (цэнтр — г. Чэрвень).
Сельсаветы: Рудянскі, Дамоніцкі, Вайнілаўскі, Хутарскі і Калодзекі Чэрвеньскага раёна.
 - 175. ГАРОЛІЦКАЯ ВЫБАРЧАЯ АКРУГА** (цэнтр — в. Гарэц).
Сельсаветы: Задашчанскі, Слабодекі, Гарэліцкі, Сінячскі, Варашылаўскі, Судзіцкі Пухавіцкага раёна. Сяргевіцкі і Шпіцкі Рудзёнскага раёна.
 - 176. МАРІНАГОРСКАЯ ВЫБАРЧАЯ АКРУГА** (цэнтр — п. Марына-Горка).
Сельсаветы: Новадэлькаўскі, Блужскі, Талькаўскі і Влоўскі Пухавіцкага раёна.
 - 177. ПУХАВІЦКАЯ ВЫБАРЧАЯ АКРУГА** (цэнтр — м. Пухавічы).
Сельсаветы: Пухавіцкі, Пудзіла-Слабодекі, Турынскі і Балачанскі Пухавіцкага раёна.
 - 178. УЗДЗЕНСКАЯ ВЫБАРЧАЯ АКРУГА** (цэнтр — м. Узда).
Уздзенскі месцачковы совет і сельсаветы: Зынькаўскі, Каменскі, Сямёнавіцкі, Стальбоўшчынскі і Магільнінскі Уздзенскага раёна.
 - 179. ЛОШАНСКАЯ ВЫБАРЧАЯ АКРУГА** (цэнтр — м. Лоша).
Сельсаветы: Лошанскі, Прысмыкаўскі, Хатліноўскі, Камноцкі, Слабада-Піршэўскі, Целякоўскі, Цеплянскі і Азерскі Уздзенскага раёна.
 - 180. КОПЫЛЬСКАЯ СЕЛЬСКАЯ ВЫБАРЧАЯ АКРУГА** (цэнтр — м. Копыль).
Сельсаветы: Бабаўнянскі, Пачейкаўскі, Песчанскі, Валка-Рэўскі і Слабадзучынскі Копыльскага раёна.
- ### ПАЛЕСКАЯ ВОБЛАСЦЬ
- 198. ГЛУСКАЯ ВЫБАРЧАЯ АКРУГА** (цэнтр — м. Глуск).
Сельсаветы: Сімановіцкі, Гарадзіцкі, Жоліноўскі, Макавіцкі, Хваставіцкі, Дакольскі і Глускі Глускага раёна.
 - 199. ОКЦЯБРСКАЯ ВЫБАРЧАЯ АКРУГА** (цэнтр — м. Глуск).
Сельсаветы: Каткаўскі, Слаўкавіцкі, Ляхавіцкі, Калінінскі, Парокі, Окцябрскі і Гашкі Глускага раёна.
 - 200. ОЗЕМЛЯНСКАЯ ВЫБАРЧАЯ АКРУГА** (цэнтр — в. Оземля).
Сельсаветы: Оземлянскі, Броўкаўскі, Неракаўскі, Кааловіцкі Глускага раёна, Коўчыцкі, Пратасаўскі, Раманаўскі, Любаньскі і Гарахоўскі Парыцкага раёна.
 - 201. ПАРЫЦКАЯ ВЫБАРЧАЯ АКРУГА** (цэнтр — м. Парычы).
Парыцкі месцачковы совет і сельсаветы: Каалоўскі, Дабравольчанскі, Пярэжырскі, Шчэдрынскі, нацсовет, Стэпскі і Каралева-Слабодекі Парыцкага раёна.
 - 202. ШАЦІЛАЎСКАЯ ВЫБАРЧАЯ АКРУГА** (цэнтр — м. Парычы).
Сельсаветы: Шацілаўскі, Чыркавіцкі, Дубоўскі, Ракшыніцкі і Чарнінскі Парыцкага раёна.
 - 203. ДАМАНАЎІЦКАЯ ВЫБАРЧАЯ АКРУГА** (цэнтр — в. Даманаўічы).
Сельсаветы: Даманаўіцкі, Новадэлькаўскі, Ліпцэўскі, Асташкавіцкі Даманаўіцкага раёна і Бараўікоўскі Парыцкага раёна.
- 181. КОПЫЛЬСКАЯ ВЫБАРЧАЯ АКРУГА** (цэнтр — м. Копыль).
Копыльскі месцачковы совет і сельсаветы: Велешынскі, Старыцкі, Стара-Копыльскі і Ванелевіцкі Копыльскага раёна.
 - 182. ЦІМКАВІЦКАЯ ВЫБАРЧАЯ АКРУГА** (цэнтр — м. Цімкавічы).
Цімкавіцкі месцачковы совет і сельсаветы: Быстрыцкі, Лешнянскі, Крывадэлькаўскі, Браткаўскі і Прускі Копыльскага раёна.
 - 183. ГРЭСКАЯ ВЫБАРЧАЯ АКРУГА** (цэнтр — м. Грэск).
Сельсаветы: Гацкоўскі, Палікаўскі, Селецкі, Пяршмайскі, Шышчынскі, Грэскі, Покрашаўскі і Труханавіцкі Грэскага раёна.
 - 184. ГРОЗАЎСКАЯ ВЫБАРЧАЯ АКРУГА** (цэнтр — м. Грозава).
Грозаўскі месцачковы совет і сельсаветы: Мусеічкі, Грозаўскі, Пушаўскі Грэскага раёна, Сераднікоўскі і Ленінскі Слуцкага раёна.
 - 185. ЧЫРВОНАСЛАБODСКАЯ ВЫБАРЧАЯ АКРУГА** (цэнтр — м. Чырвоная Слабада).
Чырвонаслабодскі месцачковы совет і сельсаветы: Смоліцкі, Семежаўскі, Макранскі, Замар'інскі, Жывагладзкі, Жыліхоўскі і Буцавінскі Чырвонаслабодскага раёна.
 - 186. ЧЫРВОНАСЛАБODСКАЯ СЕЛЬСКАЯ ВЫБАРЧАЯ АКРУГА** (цэнтр — м. Чырвоная Слабада).
Сельсаветы: Валевіцкі, Малышавіцкі, Старыцкі, Чапліцкі, Чырвонаслабодскага раёна, Окцябрскі Слуцкага раёна і Чэпялеўскі Старобінскага раёна.
 - 187. СЛУЦКАЯ КІРАЎСКАЯ ВЫБАРЧАЯ АКРУГА** (цэнтр — г. Слуцк).
Сельсаветы: Серажскі, Івана-Агародніцкі, Беліцкі, Кіраўскі, Ісераўскі, Лучнікоўскі і Вяліка-Сіўскі Слуцкага раёна.
 - 188. СЛУЦКАЯ СЕЛЬСКАЯ ВЫБАРЧАЯ АКРУГА** (цэнтр — г. Слуцк).
Сельсаветы: Бокшыцкі, Пропчынскі, Мельшаўскі, Урчскі і Дарасінінскі Слуцкага раёна.
 - 189. СЛУЦКАЯ ПРОЛЕТАРСКАЯ ВЫБАРЧАЯ АКРУГА** (цэнтр — г. Слуцк, памяшканне Педвушчыша).
У грамінах — па вуліцах: Окцябрская, Пролетарская, Валадарскага, 3-я Трудная, 1-га Мая, Красная.
 - 190. СЛУЦКАЯ КОМСАМОЛЬСКАЯ ВЫБАРЧАЯ АКРУГА** (цэнтр — г. Слуцк, памяшканне райсовета фізкультуры).
Паўночна-Уходная частка горада Слуцка ў грамінах — па вуліцах: Окцябрская, Пролетарская, Валадарскага, 3-я Трудная, 1-га Мая, Красная і Кавалёўскі сельсавет Слуцкага раёна.
 - 191. СТАРА-ДАРОЖСКАЯ ВЫБАРЧАЯ АКРУГА** (цэнтр — м. Старыя Дарогі).
Стара-Дарожскі месцачковы совет і сельсаветы: Стара-Дарожскі, Кармазаўскі, Пасека і Крываназаўскі Стара-Дарожскага раёна.
 - 192. ДАРАГАНАЎСКАЯ ВЫБАРЧАЯ АКРУГА** (цэнтр — м. Старыя Дарогі).
Сельсаветы: Дараганаўскі, Нова-Дарожскі, Крынкаўскі, Жыцінскі і Шчыткаўскі Стара-Дарожскага раёна.
 - 193. ГОРКАЎСКАЯ ВЫБАРЧАЯ АКРУГА** (цэнтр — м. Старыя Дарогі).
Сельсаветы: Дарожанскі, Горкаўскі, Язьльскі Стара-Дарожскага раёна, Сапараўскі, Амгоўскі і Стараўскі Слуцкага раёна.
 - 194. ЛЮБАНЬСКАЯ ВЫБАРЧАЯ АКРУГА** (цэнтр — м. Любань).
Любаньскі месцачковы совет і сельсаветы: Слабодекі, Тальскі, Юткаўскі, Асавіцкі, Ямскі і Радкавіцкі Любаньскага раёна.
 - 195. НЕЖЫНСКАЯ ВЫБАРЧАЯ АКРУГА** (цэнтр — калас «БВО»).
Сельсаветы: Нежынскі, Рачанскі, Турокскі, Мала-Гарадзячынскі і Загаўскі Любаньскага раёна.
 - 196. СТАРОБІНСКАЯ ВЫБАРЧАЯ АКРУГА** (цэнтр — м. Старобін).
Сельсаветы: Старобінскі, Капалевіцкі, Лістападскі, Чыжыніцкі, Чырвонадворскі і Мецэвіцкі Старобінскага раёна.
 - 197. СТАРОБІНСКАЯ СЕЛЬСКАЯ ВЫБАРЧАЯ АКРУГА** (цэнтр — м. Старобін).
Сельсаветы: Пагошчкі, Зажэвіцкі, Сухамільскі, Долгаўскі, Мазурскі, Даманаўіцкі і Чырвоназерскі Старобінскага раёна.
 - 204. АЗАРЫЦКАЯ ВЫБАРЧАЯ АКРУГА** (цэнтр — м. Азарычы).
Сельсаветы: Азарыцкі, Валасоўскі, Давыдаўскі, Халмянскі, Кабыльчанскі, Круковіцкі, Хоміцкі і Мартынавіцкі Даманаўіцкага раёна.
 - 205. НОВАСЕЛСКАЯ ВЫБАРЧАЯ АКРУГА** (цэнтр — м. Капаткевічы).
Сельсаветы: Колкаўскі, Веліка-Лучыцкі, Новадэлькаўскі, Капалевіцкі, Капалевіцкага раёна, Лямавіцкі, Савіцкі і Капліцкі Даманаўіцкага раёна.
 - 206. КАПАТКЕВІЦКАЯ ВЫБАРЧАЯ АКРУГА** (цэнтр — м. Капаткевічы).
Капаткевіцкі месцачковы совет і сельсаветы: Капаткевіцкі, Пісчэжскі, Бяседаўскі, Церабоўскі і Чэлюшчавіцкі Капаткевіцкага раёна.
 - 207. КАМАРОВІЦКАЯ ВЫБАРЧАЯ АКРУГА** (цэнтр — в. Камаровічы).
Сельсаветы: Чырвонаслабодскі, Камаровіцкі, Бобрыцкі, Нова-Галоўчынскі Капаткевіцкага раёна, Грабцоўскі Пятрышкаўскага раёна, Дзякоўскі, Ветчынскі і Ляхавіцкі Жыткавіцкага раёна.
 - 208. КАПЦЭВІЦКАЯ ВЫБАРЧАЯ АКРУГА** (цэнтр — п. Капцэвічы).
Сельсаветы: Капцэвіцкі, Брыньскі, Ляскавіцкі, Макарыцкі, Курчыцкі і Бабуціцкі Пятрышкаўскага раёна.
 - 209. ПЕТРЫКАЎСКАЯ ВЫБАРЧАЯ АКРУГА** (цэнтр — г. Пятрыкаў).
Горад Пятрыкаў і сельсаветы: Сьрэнгаліцкі, Белкаўскі, Сметаніцкі і Канковіцкі Пятрышкаўскага раёна.
 - 210. ЖЫТКАЎІЦКАЯ ВЫБАРЧАЯ АКРУГА** (цэнтр — м. Жыткавічы).
Жыткавіцкі месцачковы совет і сельсаветы: Юрэвіцкі, Браціслаўскі, Людоўскавіцкі, Руднінскі, Велюцкі і Жыткавіцкі Жыткавіцкага раёна.
 - 211. ТУРАЎСКАЯ ВЫБАРЧАЯ АКРУГА** (цэнтр — м. Тураў).
Сельсаветы: Азеранскі, Пярароўскі, Верасінскі, Валасоўскі, Рычоўскі і Тураўскі Тураўскага раёна.
 - 212. ЛЕЛЬЧЫЦКАЯ СЕЛЬСКАЯ ВЫБАРЧАЯ АКРУГА** (цэнтр — м. Лельчыцы).
Сельсаветы: Лельчыцкі, Бараўскі, Мілашавіцкі, Глушавіцкі, Сімоніцкі Лельчыцкага раёна, Дзержынскі, Будчанскі і Тонейскі Тураўскага раёна.
 - 213. ЛЕЛЬЧЫЦКАЯ ВЫБАРЧАЯ АКРУГА** (цэнтр — м. Лельчыцы).
Лельчыцкі

АБ ВЫБАРЧЫХ АКРУГАХ ПА ВЫБАРАХ У ВЯРХОУНЫ СОВЕТ БЕЛАРУСКАІ ССР

Працяг пастановы Прэзідыума Цэнтральнага Выканаўчага Камітэта БССР

224. СТРАЉІЧЭЎСКАЯ ВЫБАРЧАЯ АКРУГА (цэнтр — в. Стрэлічаў).

Сельсоветы: Стрэлічэўскі, Бабціцкі, Новабелкаўскі, Тульгачынскі, Казушскаўскі, Аравіцкі, Рудзкі, Хойніцкага раёна, Варшчэўскі і Радзінскі Камарынскага раёна.

225. БРАГІНСКАЯ ВYБАРЧАЯ АКРУГА (цэнтр — м. Брагін).

Брагінскі местачковы совет і сельсоветы: Шкurateўскі, Маложынскі, Малеікаўскі, Крыўчанскі, Лубяніцкі і Буркоўскі Брагінскага раёна.

226. БРАГІНСКАЯ СЕЛЬСКАЯ ВYБАРЧАЯ АКРУГА (цэнтр — м. Брагін).

Сельсоветы: Острагладэўскі, Глухавіцкі, Хрававіцкі, Савіцкі, Высрэбна-Слабодскі і Сперыжскі Брагінскага раёна.

227. НАРАЎЛЯНСКАЯ ВYБАРЧАЯ АКРУГА (цэнтр — м. Нароўля).

Нароўлянскі местачковы совет і сельсоветы: Міхалкаўскі, Барбарэўскі, Нароўлянскі, Галоўчыцкі і Дземілаўскі Нароўлянскага раёна.

228. НАРАЎЛЯНСКАЯ СЕЛЬСКАЯ ВYБАРЧАЯ АКРУГА (цэнтр — м. Нароўля).

Сельсоветы: Вербаўіцкі, Углюскі, Апошні, Бароваўскі, Доўгалаўскі, Дзеравіцкі, Цешкаўскі, Хаткоўскі, Мазадаўскі і Красноўскі Нароўлянскага раёна.

229. КАМАРЫНСКАЯ ВYБАРЧАЯ АКРУГА (цэнтр — м. Камарыны).

Сельсоветы: Ніжне-Жараўскі, Чыкалавіцкі, Асарэвіцкі, Гленіскі, Капоранскі, Кальбанскі, Новааіланскі, Лукавадаўскі, Верхне-Жараўскі, Піржаўскі, Крукоўскі, Камарынскі і Спеланаўскі Камарынскага раёна.

229. КАМАРЫНСКАЯ ВYБАРЧАЯ АКРУГА (цэнтр — г. Гомель).

Сельсоветы: Сеўрукоўскі, Клімаўскі, Вабраўскі, Прыбытоўскі, Цярэшкавіцкі Гомельскага раёна, Насовіцкі, Церухскі і Пясочна-Будскі Церахоўскага раёна.

260. ГОМЕЛЬСКАЯ СТАЛІНСКАЯ ВYБАРЧАЯ АКРУГА (цэнтр — г. Гомель, камбінат «Спартак»).

У граніцах — па вуліцах: Першая Красная, Совецкая, Понорская, раэа Сож, паасблі «Кашчыкоўка» і «Чырвоны Кастрычнік».

261. ГОМЕЛЬСКАЯ ЛЕНІНСКАЯ ВYБАРЧАЯ АКРУГА (цэнтр — г. Гомель, Аўтагэніум).

У граніцах — па вуліцах: Першая Красная, лінія чыгункі, Ваздальная, Карловіча, Леніна, Совецкая, парк піянераў, Пашкіна, Парыжскай Камуны, Салова, Арёма, раэа Сож, Понорская, Совецкая, Першая Красная.

262. ГОМЕЛЬСКАЯ ДЗЕРЖЫНСКАЯ ВYБАРЧАЯ АКРУГА (цэнтр — г. Гомель, клуб фабрыкі «Праца»).

У граніцах — па вуліцах: Арёма, Салова, Парыжскай Камуны, Пашкіна, парк піянераў, Леніна, Карловіча, Комсомольская, Калева, Сялянская, Каапэрацыйная, Інтэрнацыянальная, Комсомольская, раэа Сож.

263. ГОМЕЛЬСКАЯ КІРАЎСКАЯ ВYБАРЧАЯ АКРУГА (цэнтр — г. Гомель, клуб швейікаў).

У граніцах — па вуліцах: лінія чыгункі, Сянная, Нова-Сталірная, Ветраная, Інтэрнацыянальная, 2-гі Інтэрнацыянальны зав., Спартак, Пролетарская, Інтэрнацыянальная, Каапэрацыйная, Сялянская, Калева, Комсомольская, Карловіча, лінія чыгункі.

264. ГОМЕЛЬСКАЯ КАГАНОВІЦКАЯ ВYБАРЧАЯ АКРУГА (цэнтр — г. Гомель, завод Сельмаш).

У граніцах — па вуліцах: раён Сельмаша, Новакаўская ронца, лінія чыгункі, Аўрабаха, Батарэіная, Озская, Спартызная, Аўрабаха, Заходняя, Варшылаў, Мільчанская.

265. ГОМЕЛЬСКАЯ ВАРШАЎСКАЯ ВYБАРЧАЯ АКРУГА (цэнтр — г. Гомель, база Белкааспаў).

У граніцах — па вуліцах: Бахалюўскі, Сялівецкі, Пескавата, Льва Талстога, лінія чыгункі, Сянная, Нова-Сталірная, Ветраная, Інтэрнацыянальная, 2-гі Інтэрнацыянальны зав., Спартак, Пролетарская, парк, раэа Сож, соўтас «Пяскі», паўночная частка Нова-Беліцаў у граніцах — па вуліцах: 11 Ліпеня, лінія чыгункі.

266. ГОМЕЛЬСКАЯ ФРУНЗЕНСКАЯ ВYБАРЧАЯ АКРУГА (цэнтр — г. Гомель, Навукова-даследчы інстытут).

У граніцах — па вуліцах: Бахалюўскі, Сялівецкі, Пескавата, Льва Талстога, лінія чыгункі, Сянная, Нова-Сталірная, Ветраная, Інтэрнацыянальная, 2-гі Інтэрнацыянальны зав., Спартак, Пролетарская, парк, раэа Сож, соўтас «Пяскі», паўночная частка Нова-Беліцаў у граніцах — па вуліцах: 11 Ліпеня, лінія чыгункі.

267. НОВА-БЕЛІЦКАЯ ВYБАРЧАЯ АКРУГА (цэнтр — Нова-Беліца).

У граніцах — па вуліцах: Харашаўскі, Агародне-Гомельскі, Кармянскі, Перарастускі, Круцецкі і Жугуцкі Добрушскага раёна.

268. ДОБРУШСКАЯ ГАРАДСКАЯ ВYБАРЧАЯ АКРУГА (цэнтр — г. Добруш).

Горад Добруш і сельсоветы: марінскі, Жугуца-Будскі, Дэвяняцкі і Агэса-Руднянскі Добрушскага раёна.

269. ДОБРУШСКАЯ СЕЛЬСКАЯ ВYБАРЧАЯ АКРУГА (цэнтр — г. Добруш).

Сельсоветы: Харашаўскі, Агародне-Гомельскі, Кармянскі, Перарастускі, Круцецкі і Жугуцкі Добрушскага раёна.

270. ЛЕНІНСКАЯ ВYБАРЧАЯ АКРУГА (цэнтр — м. Церахоўка).

Сельсоветы: Ленінскі, Дуброўскі, Васільюўскі, Варшчэўскі, Кузьмініцкі, Угоса-Будскі і Кругавен-Калінінскі Церахоўскага раёна.

271. ЦЕРАХОЎСКАЯ ВYБАРЧАЯ АКРУГА (цэнтр — м. Церахоўка).

Сельсоветы: Церахоўскі, Пражонаўскі, Маркавіцкі, Палабранскі, Глыбокі, Удэўскі, Гардуноўскі, Краўцоўскі і Грабаўскі Церахоўскага раёна.

272. ЛОЕЎСКАЯ ВYБАРЧАЯ АКРУГА (цэнтр — м. Лоеў).

Сельсоветы: Лоеўскі, Казарожскі, Карпаўскі, Рудне-Марыноўскі, Першамайскі, Шарпілаўскі, Пералезьскі і Крупеўскі Лоеўскага раёна.

ГОМЕЛЬСКАЯ ВОБЛАСЦЬ

230. ЖУРАЎІЦКАЯ ВYБАРЧАЯ АКРУГА (цэнтр — м. Журавічы).

Журавіцкі местачковы совет і сельсоветы: Селецкі, Ісканскі, Баханскі, В. Зімніцкі, Хатаўлянскі і Рэцкіяцкі Журавіцкага раёна.

231. ДОЎСКАЯ ВYБАРЧАЯ АКРУГА (цэнтр — в. Доўскі).

Сельсоветы: Доўскі, Курганскі, Сьвержаскі, Званецкі, Балатянскі і Абілавіцкі Журавіцкага раёна.

232. КАРМЯНСКАЯ ВYБАРЧАЯ АКРУГА (цэнтр — м. Карма).

Сельсоветы: Вараноўскі, Струкачоўскі, Боравабудскі, Кароўкаўскі, Хілоўскі, Задубскі, Барскоўскі і Куракоўшчыцкі Кармянскага раёна.

233. КАРМЯНСКА-ЛІТВІНАЎСКАЯ ВYБАРЧАЯ АКРУГА (цэнтр — м. Карма).

Кармянскі местачковы совет і сельсоветы: Курганскі, Бычанскі, Рудзянскі, Літвінаўскі, Хлываўскі, Валынцаўскі і Струменскі Кармянскага раёна.

234. РАГАЧОЎСКАЯ ГАРАДСКАЯ ВYБАРЧАЯ АКРУГА (цэнтр — г. Рагачоў).

Горад Рагачоў і сельсоветы: Збароўскі, Мадорскі і Кісенеўскі Рагачоўскага раёна.

235. ГАРАДЗЕЦКАЯ ВYБАРЧАЯ АКРУГА (цэнтр — м. Гарадзец).

Сельсоветы: Гарадзецкі, Вішанскі, Сьвіцкі, Студыянскі, Мала-Стрэлкаўскі, Гадылавіцкі Рагачоўскага раёна і Майскі Ціхініцкага раёна.

236. ЦІХІНІЦКАЯ ВYБАРЧАЯ АКРУГА (цэнтр — м. Ціхінічы).

Сельсоветы: Ціхініцкі, Крушынаўскі, Азеранскі, Залпольскі, Старасельскі і Станькаўскі Рагачоўскага раёна.

237. РАГАЧОЎСКАЯ СЕЛЬСКАЯ ВYБАРЧАЯ АКРУГА (цэнтр — г. Рагачоў).

Сельсоветы: Побалаўскі, Забалоцкі, Дварэцкі, Лучынскі Рагачоўскага раёна і Бабюскі Жлобінскага раёна.

238. ЖЛОБІНСКАЯ ГАРАДСКАЯ ВYБАРЧАЯ АКРУГА (цэнтр — г. Жлобін).

Горад Жлобін.

239. ЖЛОБІНСКАЯ СЕЛЬСКАЯ ВYБАРЧАЯ АКРУГА (цэнтр — в. Жлобін).

Сельсоветы: Салонскі, Окцябрскі, Затонскі, Чэварыянскі, Піваніцкі, Скөнянскі, Мормальскі і Стара-Рудзянскі Жлобінскага раёна.

240. СТРЕШЫНСКАЯ ВYБАРЧАЯ АКРУГА (цэнтр — м. Стрэшыны).

Стрэшынскі нацыянальны совет і сельсоветы: Стрэшынскі, Верхне-Албянскі, Нова-Маркаўскі, Палапатянскі, Добрагошчанскі і Кабанаўскі Жлобінскага раёна.

241. ЧЫРВОНАБЯРЭЖСКАЯ ВYБАРЧАЯ АКРУГА (цэнтр — г. Жлобін).

Сельсоветы: Чырвонабярэжскі, Лукаўскі, Малевіцкі, Казіміраўскі, Кароткаўскі і Радзкі Жлобінскага раёна.

242. ЧАЧЭРСКАЯ ВYБАРЧАЯ АКРУГА (цэнтр — м. Чачэрскі).

Чачэрскі местачковы совет і сельсоветы: Меркулавіцкі, Глыбочыцкі, Маткевіцкі, Аторскі Чачэрскага раёна і Расоцкі Кармянскага раёна.

243. ЧАЧЭРСКАЯ СЕЛЬСКАЯ ВYБАРЧАЯ АКРУГА (цэнтр — м. Чачэрскі).

Сельсоветы: Ленінскі, Нова-Зарэчанскі, Дудзіцкі, Халочскі, Наўцоўскі, Раўкоўскі, Нова-Малыніцкі, Залескі, Бяляўскі, Закрынцкі і Р. Баргаламееўскі Чачэрскага раёна.

244. СВЯЦІЛАЎІЦКАЯ ВYБАРЧАЯ АКРУГА (цэнтр — в. Свяцілавічы).

Сельсоветы: Свяцілавіцкі, Жэлезіцкі, Негаюльскі, Мала-Немаўскі, Янаўскі, Сталбунскі, Казака-Балунскі, Вяліка-Немаўскі і Рудня-Сталбунскі Свяцілавіцкага раёна.

СТВАРЭННЕ ОПЕРЫ „ДРЫГВА“

А. БАГАТЫРОЎ



Думка напісаць оперу па матывах апошні Якуба Коласа «Дрыгва» з'явілася ў мяне некалькі год назад. Але ажыццявіць гэту задумку мне ўдалося толькі ў сучасны момант. Адной з прычын зацяжкі была адсутнасць лібрэта. Але ў чэрвені 1937 года лібрэта (першая рэдакцыя) было скіравана ў Тэатр оперы і балета, і ён быў прыняты. Пасле гэтага я прыступіў да другой часткі. У работу над майой операй уключыліся галоўны рэжысёр Смоліч і дырыжор Акулаў, які мне шмат у чым дапамаглі. Рэзультатам гэтай работы з'явілася заканчанае мною клявіра опера.

Асноўная тэма оперы «Дрыгва» — барацьба беларускага народа сумесна з Чырвонай Арміяй супраць белалітэйскіх інтэрвентаў у 1920 годзе.

Два адыякцэнта ў глушы Патэся. Пачынаецца дзеянне ў святочны дзень у вёсцы каля лесу. Настрой цяжкі, бо мясцовыя акупіравана белалітэйцамі. На сцяне — дзед Тарас, якое абружваюць дзеці, Васіль Бусыга — кулак, яго жонка Аўгінія і народ. Паўля-Яцэнка Кузьміч — большавік, падпольны, які шукае Андрэя, сына дзеда Тараса. Андрэй таксама большавік і працуе ў Кузьміч у тылу ў белалітэйскай арганізацыі партызанскіх атрадаў.

Адыякцэнт каротка гутарыка Андрэя з Кузьмічом, які дае яму лісток. Гэта бацьчы Бусыга. Паўля-Яцэнка Аўгінія, жанчына з моцным характарам, якая любіць не мужа, а Андрэя і думала аб ім.

Раздаецца гука трубы — атрад белалітэйскага ідуе па фронце. З усіх бэжэных атрадаў народ, які пратэстуе супраць гвалту. Некача Тарас выходзіць у лясную віноўку. Ёе паручыка Вітола і кіламетра Вялікі ў лес. Гэта — амаг першага атрада.

Пані напалохан тым, што дзед Тарас сумесна ў Кузьміч арганізаваў партызанскі атрад і наводзіць пайку на іх.

У якасці партывага застаецца адзіна Андрэй. Праз некаторы час з'яўляецца Аўгінія. Андрэй перамаляе папірэдзіц партывамаў аб неабапешы, а сам будзе ў аўгінію засаду і хаваецца ў дупло. Прыходзіць белалітэйскі Андрэй і спрабуе атрымаць іх і гне. У гэты час Чырвоная Армія пераправілася і рэзак з адыякцэнтаў пачаў на белалітэйскаў і ашчыткі. Закачваюцца опера хорам. Партывамаў ківаюцца адыякцэнтаў за Андрэя. Чырвоная Армія і пекані аб Варшчылаў ідзе ў далейшае наступленне.

У оперы я інкуўса да таго, кае ўсе мае тэмы былі бліжэй да партывамаў беларускага мелоды і каб чыя мелодыя опера была прасіекуа партывамаў беларускім клявірам. Ад апошні Якуба Коласа «Дрыгва» мне і дэбрятэту тав. Раманавічу прышлося ў ралле момантаў адыякцэнтаў, каб узмацніць драматычнаў і сюжэтнаў лінію.

Працуючы над операй, я інкуўса вылучыць на першае месца мелодыю лінію з тым, каб даць атраду мажэамаў і хочуць сплываць, што з'яўляецца найважэйшым у оперы.

Зараз опера ў клявіры закінута. Я прыступіў да аржэстрыроўкі. Але і да гэтага часу не ведаю, калі опера будзе паставлена, хто будзе адыякцэнтаў і хто будзе дырыжываць, бо ні дырыжываць, ні ражываць чыгунаў, німаў. Дырыжываць Операгга тэатра і Упраўленне па справах мастацтваў пры СНК БССР праўляючы паўнейшыва адыякцэнтаў і белалітэйскаў у справе стварэння першаў беларускіх савецкіх опер у тэатры вялікі неласкоў выдучыць салістаў, — адыякцэнтаў, зусім адсуткіца драматычны тэар, а ў савецкіх операх гэты голас займае выдучае становішча. Планаўскі ў рабете тэатра няма. Нама заложыта ражываць і галоўнага дырыжыва, а без іх не можа быць сапраўднага творчай работы. У рэзультате тэатр у гэтым сезоне за дэвяць месцаў работы не стварыў ні адной новай паставы. Я лічу, што такому становішчыў трэба пакласці канец, бо гэта выдзе да зрываў і наступнага сезона — сезона 1938-39 года.

Упраўленню па справах мастацтваў і дырыжываць Операгга тэатра час ужо шчыльна палыесці да ажыццяўлення паставы першаў беларускіх опер і балетаў.

Трэба знайсці спосаб адшукаць прытук партывамаў і там ашчыткі іх. Бусыга прамае выкарыстаць Саўка ў якасці правакатара. Саўка адыякцэнтаў гурпы і гарэлку на ўсе. План такі: Саўка вызывае Андрэя, бяжыць з ім у лес да партывамаў, бяжыць-бы далачачыцца да іх, а потым вяртаецца і выдзе туды белалітэйскаў.

Першая частка панаў ўдасіца. Саўка вызывае Андрэя і бяжыць з ім у лес. У наступным акце (трэйм) — партывамаў стан. Кузьміч прылане Тарасу план адыякцэнтаў з Чырвонай Арміяй, каб разам разграміць белалітэйскаў. Ён сам барацца прайсці фронт Тарас адыякцэнтаў.

Далей следзе сустрача Андрэя з Тарасам і партывамаў. Андрэй раскрывае адыякцэнтаў Саўкі. Усе адыякцэнтаў і хочуць умчяць над Саўкам самауд. Андрэй загадавае ўчыць яго пад варту. У часе фінальнай песні з пляскамі Саўка ўчыкае.

Апошні (чапверты) акт паказвае зварот Саўкі і адыякцэнтаў белалітэйскаў на партывамаў. Аўгінія, бацька адыякцэнтаў белькі, вырашае канчаткова парываць з ім і з мужам і бяжыць да партывамаў, каб папярэдзіць іх аб награзваючым небяспецы.

Партывамаў ідуць, каб дапамагчы Чырвонай Арміі перабрацца праз дрыг-

Мастацкая самадзейнасць у Веткаўскім раёне

Мастацкая самадзейнасць працоўных расцё і напярэйшае з кожным годам. Гэта ўжо не сабава ад нечага рабціў, а частка быта працоўных, адна з форм праўдлівых іх актывізацыі.

Па Веткаўскаму раёну налічваецца 85 гурткоў самадзейнасці, у тым ліку 29 харавых гурткоў, 18 драматычных, 23 музыкальных і інш., якія адыякцэнтаў звыш трыста ўдэльнікаў.

Толькі на раённай алмпіядзе мастацкай самадзейнасці, якая праводзілася ў канцы 1937 года, удзелнічала звыш 400 чалавек.

У справе арганізацыі мастацкай самадзейнасці, асабліва ў калгасах, вялікая роля належыць настаўнікам. І арганізацыя гуртка і паслех і яго работы часта залежаць ад наўдасці зольнага настаўніка, жалаючага кіраваць харавым, драматычным гуртком. Напрыклад, драмгуртком у калгасе «Чырвоны Кастрычнік» кіруе настаўніка тав. Эзерская. У калгасе імя Варшылава драматычным гуртком кіруе настаўніка тав. Янушына, а харавым — тав. Левітан. У калгасе імя Фрунзе харавым гуртком кіруе настаўніка тав. Грынька Натэх.

Тахі прыкладаў можна было-б прывесці шмат. Аднак, было-б неправільна сьвердзтваць, што толькі настаўнікі кіруюць і могуць кіраваць гурткамі мастацкай самадзейнасці. Кіруюць гурткі і калгаснікі і вучні (тав. Фішчыца Ірына і м. Горская, тав. Ліўшыч-Ірына і м. Горская).

Сумняны былі сьневы селяніна ў ча-

сы царызма. У наступнай, поўнай ірыні песенькі далаўска тлумачэнне гэтага:

Цар Міхайл прыслэў маніфест: «Мертвым — савадоу, жывым пад арест».

Сьневы пра «парадак у хаце» дае «дзіятка ў лясцы як бычок равец», пра няпачыную долю жаноўку, пра пансію адыякцэнтаў, пра долю вятрычку — вось змест народнай лірыкі дарэволюцыйнай вёскі.

Зычка назаўсёды кашмарнае мінулае. Сумныя сьневы, поўная журба, саступілі месца сьневам радасным і бадырым.

Сьневы пра друга, настаўніка і правадыра таварыша Сталіна, пра яго бліжэйшых саратнікаў, пра Чырвоную Армію, пра слыхных паранічкінаў, пра калгасы лад, сьневы працы і змагання — вось аб чым сплывае зараз калгасная вёска.

Ці ўсё ўжо арблена ў справе мастацкай самадзейнасці? Не, далека не ўсё.

Музыкальная і драматычныя гурткі слаба забеспечаны інструментамі, грымаж, кашамі. Некача п'ес, асабліва прыстаўнаў да паставы ў калгасных клубах і чырвоных кутках.

РайАНА, палітветустанова, комсомольскія арганізацыі яшчэ мала цікавіцца мастацкай самадзейнасцю мас.

Ліквіданьне гэтых недахопаў значна паўплываць на развіццё мастацкай самадзейнасці.

І. П. КОНАР.
Сакратар Веткаўскага РК КП(б)Б.

НАД ЧЫМ МЫ ПРАЦУЕМ

ГАЛОЎНЫ БАЛЕТМЕЙСТАР ТЭАТРА ОПЕРЫ І БАЛЕТА К. МУЛЕР

У репертуар новага Вялікага тэатра оперы і балета на 1938 год уключаны тры балеты: «Бахчысарайнй фантаз» (музыка Асаф'ева) і паставіны балет-мейстара Н. Я. Галейкоўскага, «Лебядзіна возера» (музыка Чайкоўскага) і «Салавей» (музыка Крошнера) у майой паставіне.

Балет «Лебядзіна возера» з'яўляецца адным з лепшых узораў класічнага балета. У аснову балета пакладзена старажытная сярэднявеквая легенда, ідея якой з'яўляецца барацьба добра і зла. Музыка, напісаная для гэтага балета Чайкоўскім, вельмі прыгожая, свежая, пасючана драматычным зместам, зручна па сваёй форме для пабудовы балетнага спектакля і адначасова з'яўляецца сімфанія.

Другі балет «Салавей», музыка Крошнера, над якім я зараз працую, гэта першы беларускі балет. Спектакль вельмі складаны. Тут трэба добра ведаць беларускі фальклор, гісторыю беларускага народа. На сцэне дзейнічаюць жылыя людзі, а не казачныя лебедзі — рамантажныя адлюстраванне дзяўчат. Героі гэтага балета — прыгонныя сяляне, якія змагаюцца са сваім панам і панскімі гайдукамі. Няважыць да панова яднае сялі. Асабіста драма герою — драма ўсёго прыгоннага сялянства. Яны шукаюць вылісці ў сваёй дыянавіцы да прыгнанічкінаў і знаходзіць яго ў ўвастані. Задача балет-мейстара вельмі складаная. Трэба знайсці рух, які дапамагчы-б артысту раскрыць неабходны вобраз і каб адгача сова гэтыя рухі былі пражываны і пераканачны. Задача складаная і я лічу для сабе вялікім ганарам выкажць яе.

САЛІСТА ТЭАТРА ОПЕРЫ І БАЛЕТА З. А. ВАСІЛЬЕВА

Да адыякцэнтаў Тэатра оперы і балета я адкрытара дла Бельтэ: «Лебядзіна возера» (музыка Чайкоўскага) і «Бахчысарайнй фантаз» (музыка Асаф'ева). Зараз я пачынаю працаваць над трэйм балетам — «Салавей» навадзе апошні Вялікага Бялдзі, музыка Крошнера, у паставіны Музера.

Працуючы над вобразамі гэтых балетаў, я вывучаю эпоху, у якой разгортваецца сюжэтная лінія спектакля, і інкуўса ўскрыць сутнасць таго ці іншага вобраза і ярыч перадаць яго сродкімі хоратграфіі.

У балете «Лебядзіна возера» я выконваю дзве ролі. У ролі Олены я павінна перадаць у вобразе рамантачнага Лебедзя лёс дзяўчыны XVII стагоддзя, прыгнечанай умовай той эпохі. У наступным акце з ролі лірычнага Лебедзя я пераклочаюся на ролі Олены. Яна дачка багатага калгуса, яе жаданнем няма пераход.

У балете «Бахчысарайнй фантаз» навадзе Пункіна я выконваю ролі Мары.

Але самай адказнай і цяжкай ролі балетнага мастацтва з'яўляецца ролі Юсіў Бельтэ «Салавей». Гэта — прыгонна дзяўчына, якая ў сваёй перажываных ладзіцца да варыта. «Салавей» з'яўляецца першым нацыянальным беларускім балетам. Адказная задача адыякцэнтаў — абыстльна правільна трактоўчы вобразы. Для гэтага я еду ў калгас, каб лазабіцца з бытам калгаснікаў БССР, вывучыць іх звычкі і характэрныя рысы — і ўсё гэта ўключыць у вобраз Юсіў у балете «Салавей».

Адзаныя рэдактар І. ГУРОКІ.

КАНЦЭРТ КАНПАЗІТАРА В. А. ЗАЛАТАРОВА

ІІ красавіка адбыўся радзінскі канцэрт падмога беларускага канпазітара прафесара В. А. Залатарова. У канцэрте была прадэставена сімфанія і вялікая творчына канпазітара з выкаваным сімфанічным аржэстра Філармоніі (дырыжор Мусін) і салістаў Тэатра оперы і балета Н. Сімаго і Л. Г. Адамтавай.

Галоўным творам канцэрта з'явілася сімфонія № 1. — першы буйны твор канпазітара, дзіцяны ён адрыву ладзе адзанаціна Б. Пенсбургскага калсерытары ў 1901 годзе. Змест сімфоніі адыякцэнтаў з падземі жыцця канпазітара ў той перыяд.

Малодага, поўнага творчых сіл музыканта, які інкуўса ўвасобіць у сваёй музыцы вялікі, высокі і глыбкі, сестрава арыентава, ахталла атмосфера дарэволюцыйнага трагедыта Расіі. Цяжкае матэрыяльнае становішча, канцадзейнасць багатых апекуноў, непавага да чалавечай годнасці мацяк, неабходнасць прыстаўнаў і ірэны пратэст супраць гэтага, богуств та ўспрымаюць супраць яго, — вось тав стропка з асыпнага дзіцяка канпазітара, у якоў трэба шукаць ключ да разуменьня музыкальнага адыякцэнтаў сімфоніі.

Пачынаецца сімфонія кароткім канрадам уступам, які мае ў сабе зарадак будучага тэматычнага матэрыялу. Дзве тэмы першай часткі — вольная, нарыстава, энэргіяна рытывачная, спратсуючая, першая тэма і наўдасць, суніяя другая тэма рака канрада адыякцэнтаў другой. Дзіцянае развіц