

Да 42 128к

ОТТИСКЪ ВИДОВЪ

храмовъ, священныхъ предметовъ, городовъ Сѣверо-Западнаго края, народныхъ типовъ Витебской губерніи и предметовъ древности.

ПО КЛИШЕ

ВИТЕБСКАГО ГУБЕРНСКАГО СТАТИСТИЧЕСКАГО КОМИТЕТА.

ВИТЕБСКЪ.

Губернская Типографія.

1891 г.

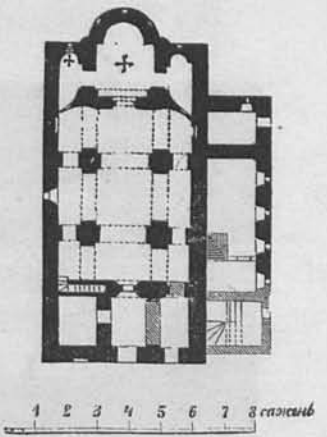
Да 42 128к



Ба 42128 К

Б 42128

Бел. отдзел
1924 г.



Видъ и планъ Благовещенской церкви, сооруж. въ XIV вѣкѣ
въ г. Витебскѣ.





Катедральный Николаевскій соборъ, въ г. Витебскѣ,
сооруженъ въ 1644 г.

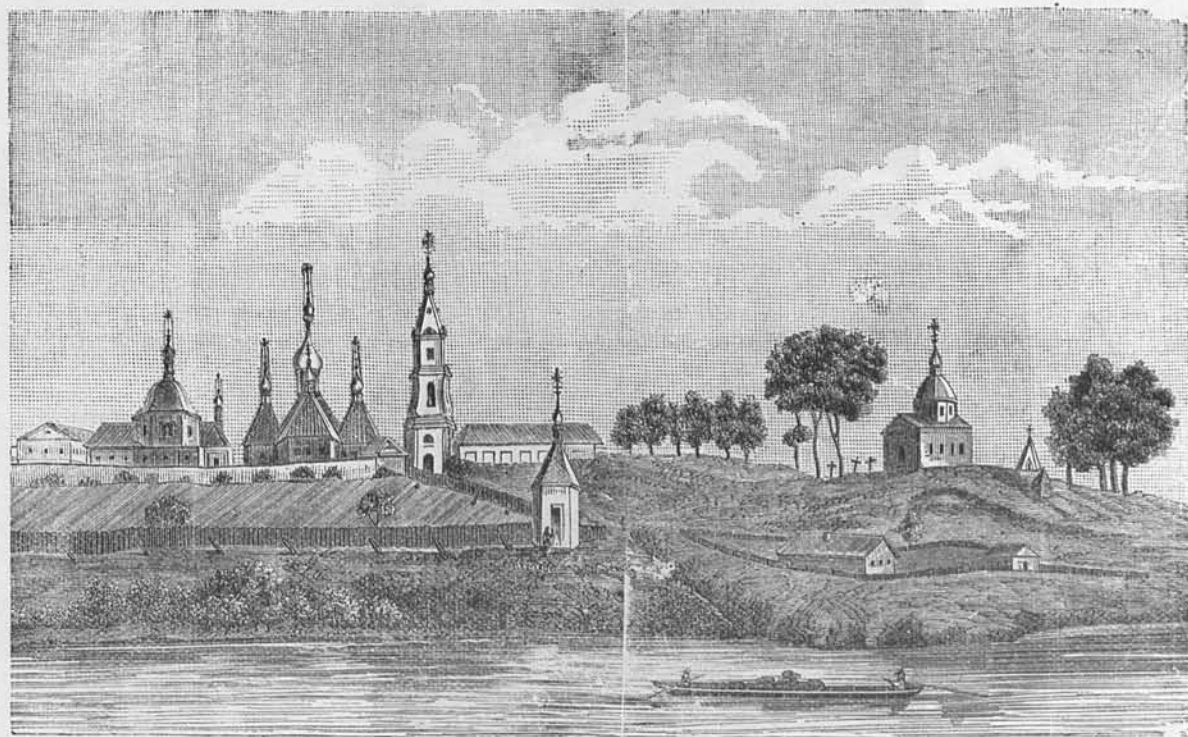
Катедральный Николаевский собор (русская). - г. Витебск, сооружен в 1644 г.



Воскресенская церковь (рыночная), в г. Витебскъ, сооруж. въ 1772 г.



Успенскій соборъ, въ г. Витебскѣ, сооруже.
въ 1777 году.



Общій видъ Витебскаго мурескаго Маркова монастыря.



Троицкая церковь муромскаго Маркова монастыря,
сооруж. въ 1690 г.

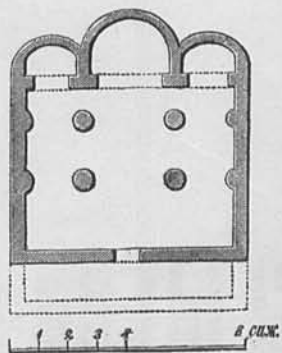


Общій видъ дѣвятаю Спасо-Евфросиньевскаго монастыря, въ г. Полоцкѣ.

*Спасо-Евфросиньевская церковь, въ г. Полоцкѣ,
сборникъ № XIII*



Борисоглебская церковь, въ г. Полоцкѣ,
сооруж. въ XIII в.

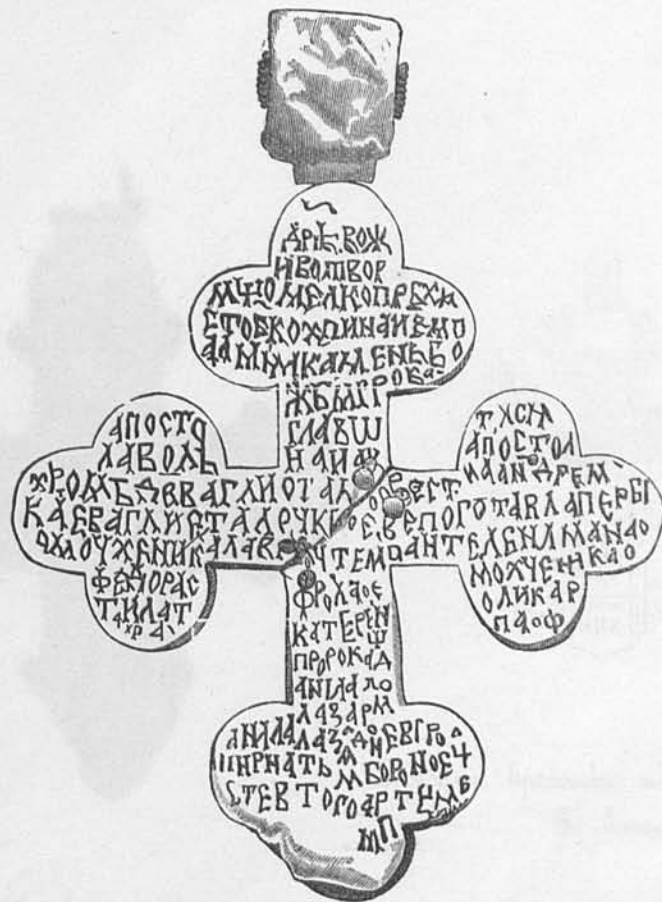
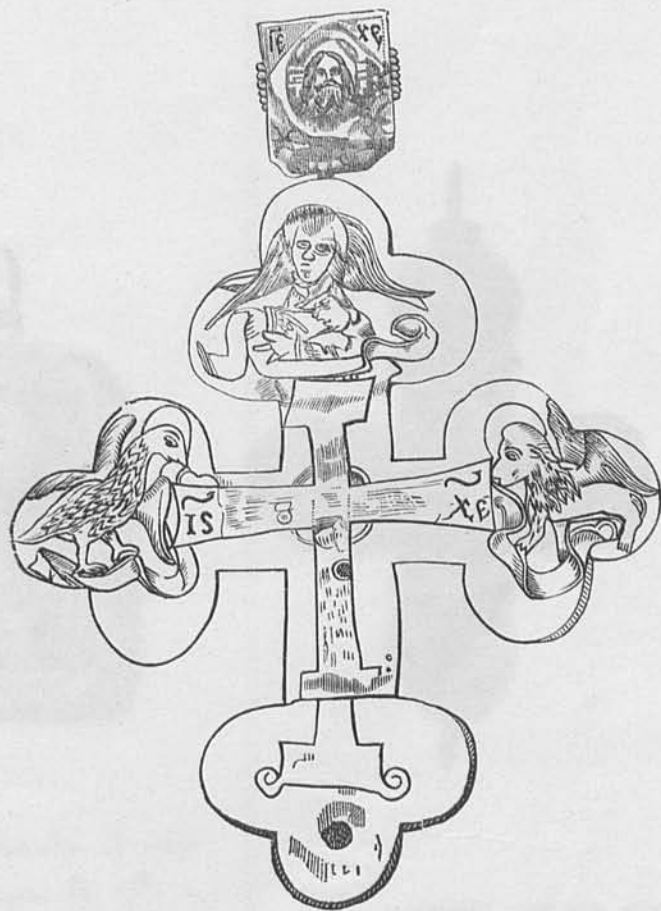


Церковь во имя св. Параскеви-Платиницы, въ г. Полоцкѣ, сооруж. въ 1670 году.

Группа II-я.

ВИДЫ СВЯЩЕННЫХ ПРЕДМЕТОВ.

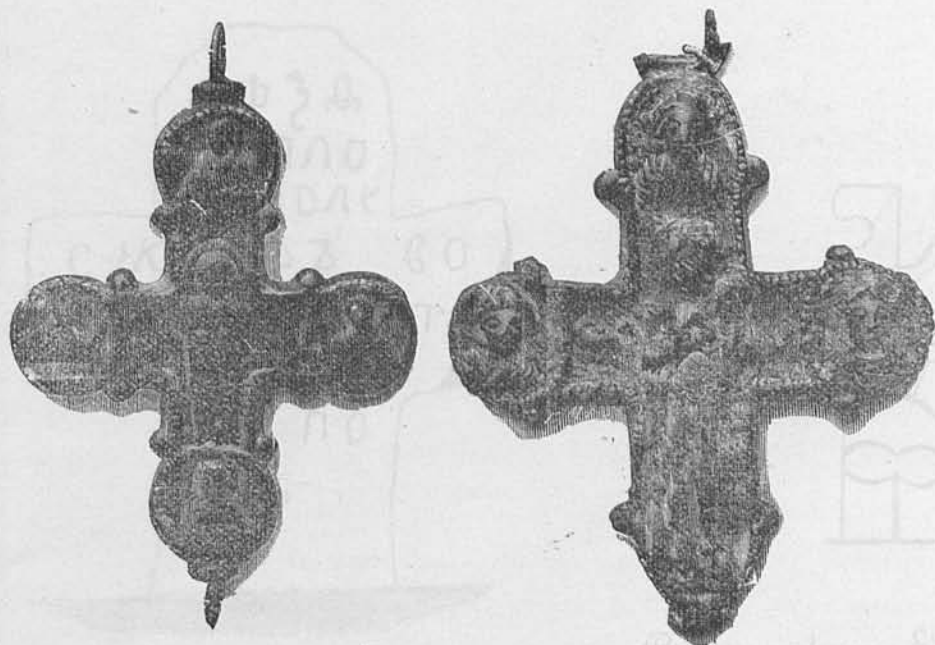




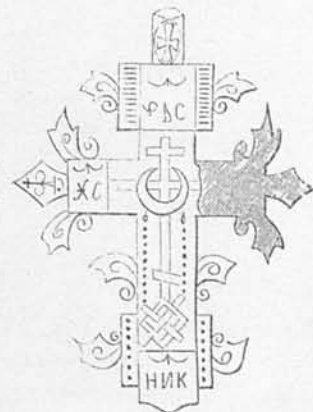
Лицевая и оборотная стороны креста св Параскевии, относящаяся къ XV вѣку.



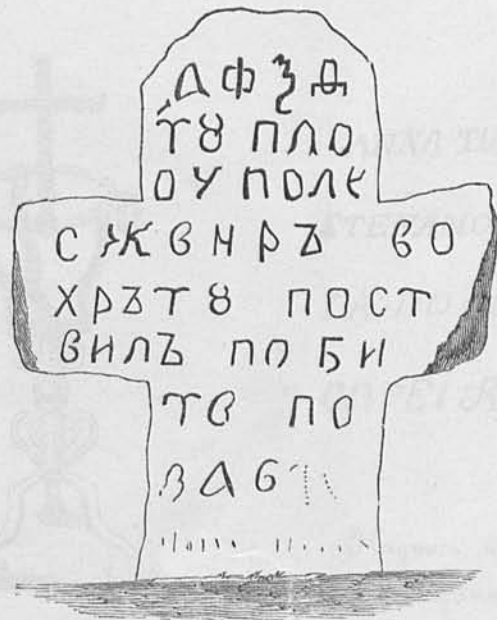
Каменный образок Богородицы
Матери, найден. въ 1737 г.



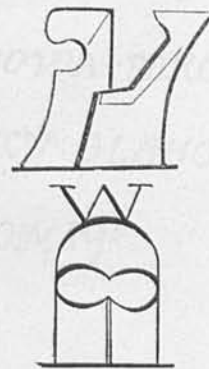
Два медных древней формы креста, неизвестно когда и
идь найденные.



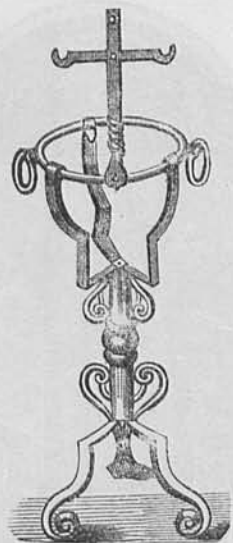
Серебрян. крестикъ, найден. въ 1870 г.
въ Люцинскомъ у.



Крестъ изъ гранитнаю валуна, находящійся въ
Лепельскомъ уездѣ, сдѣланъ въ 1569 г.



Водяные знаки на Евангеліи, принадл. к.
Бусцинскому.



Древняя жаровня, хранящаяся
въ Витебскомъ Марковомъ
монастырь.

ANNA TIMOFIOWNA: ЖОЛНИКОВА:
STEFANOWA: КΥΔΡΑΥΣΟΝΑ: ΔΑΡΩΝΑ:
ΛΑ: ΔΟ ΣΕΡΚΩΙ: Σ: ΤΡΟΥΣ: ΒΛΑΗΟΤΕ: Σ:
ΣΙΩΕΙ: ΡΟΚΥ 1625: 30: ΜΑΥ

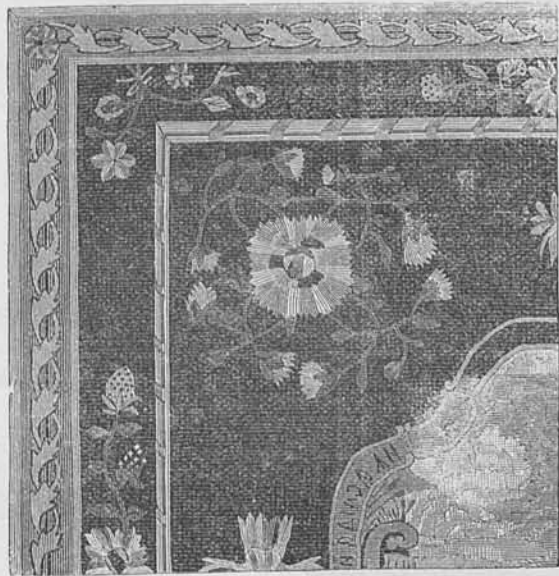
Надпись на древней серебряной литургической чаше,
хранящейся въ Марковомъ монастырь.



Древний складень, въ Полоцкой Софійской церкви.



Серебряная лампада, сделанная въ 1692 г., хранящаяся въ Полоцкой Софійской церкви.



Уголь ковра.



Орлецы, вытканые изъ шерсти.



Зеленая бархатная митра.

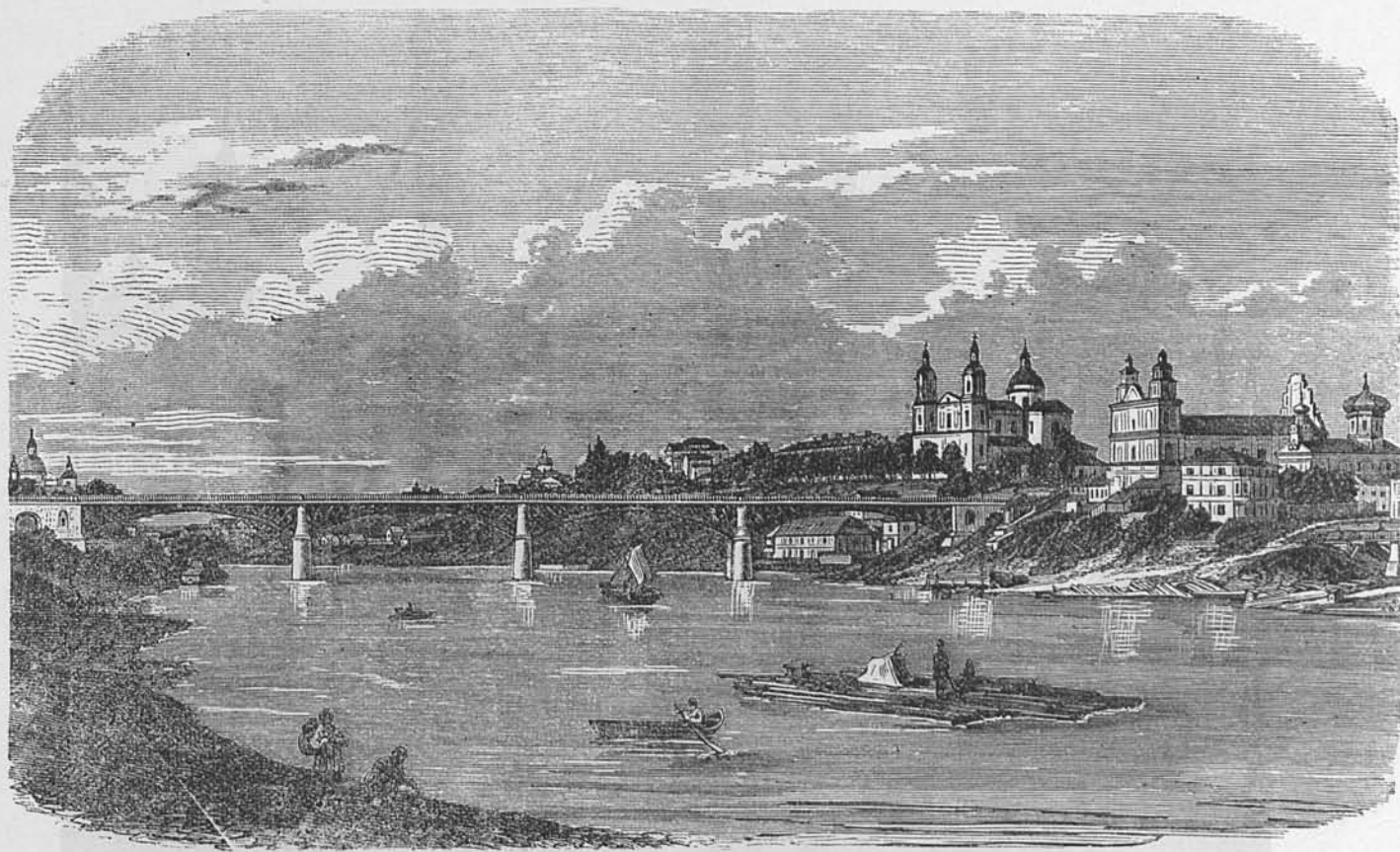
Древніе предметы церковной утвари, хранящіеся въ Полоцкой Софійской церкви.



Старинное церковное кресло, хранящееся в Полоцкой Софийской-церкви.
(Лицевая и обратная стороны).

Группа III-я.

ВИДЫ ГОРОДОВЪ СЪВЕРГО-ЗАПАДНАГО КРАЯ,
ПЛАНОВЪ НѢКОТОРЫХЪ ИЗЪ НИХЪ И ОСТАТКОВЪ ЗАМКОВЪ.

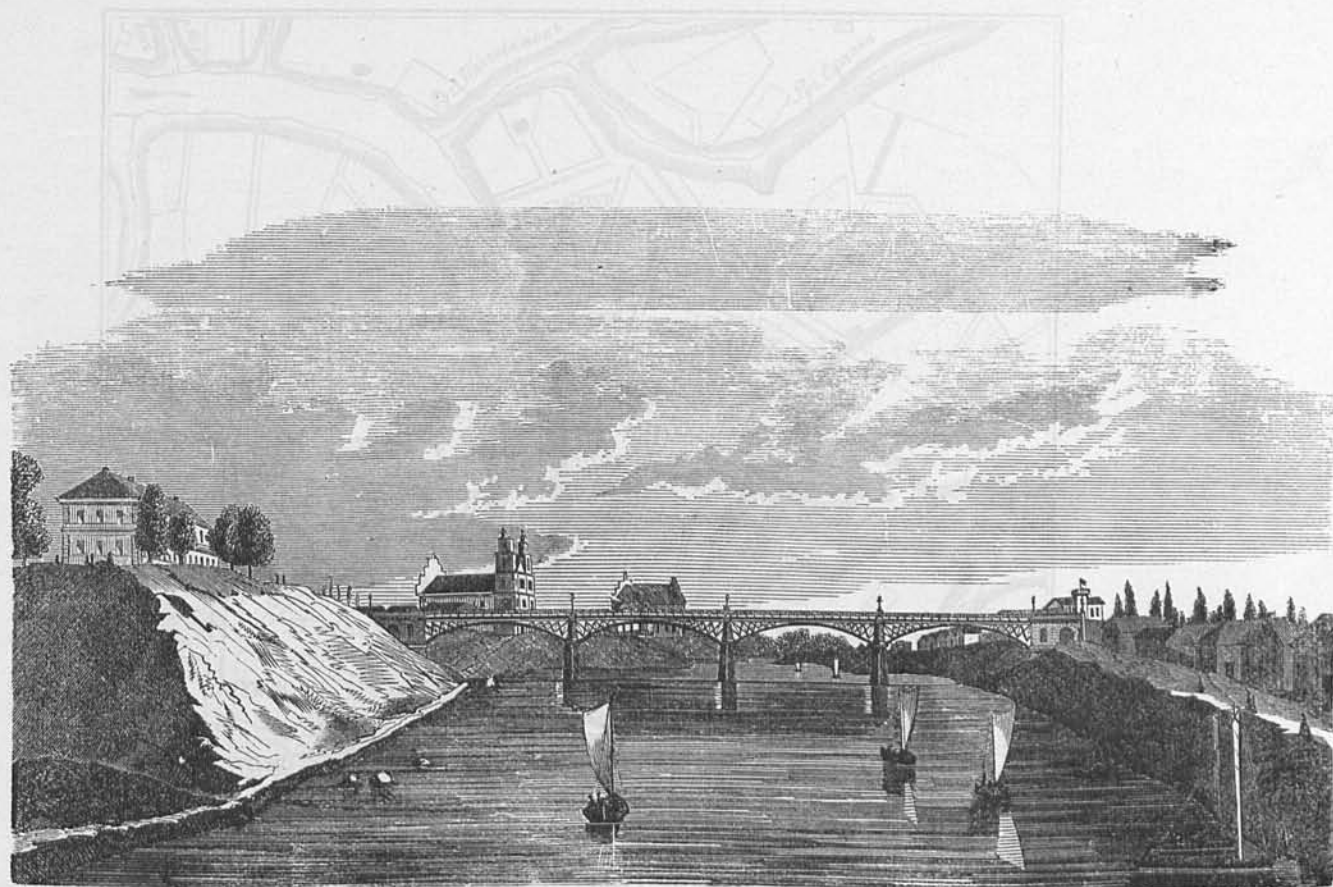


Видъ города Витебска.

(Двинской мостъ, дворецъ, Успенскій соборъ, центъ, архивъ и Благовѣщенская церковь.)

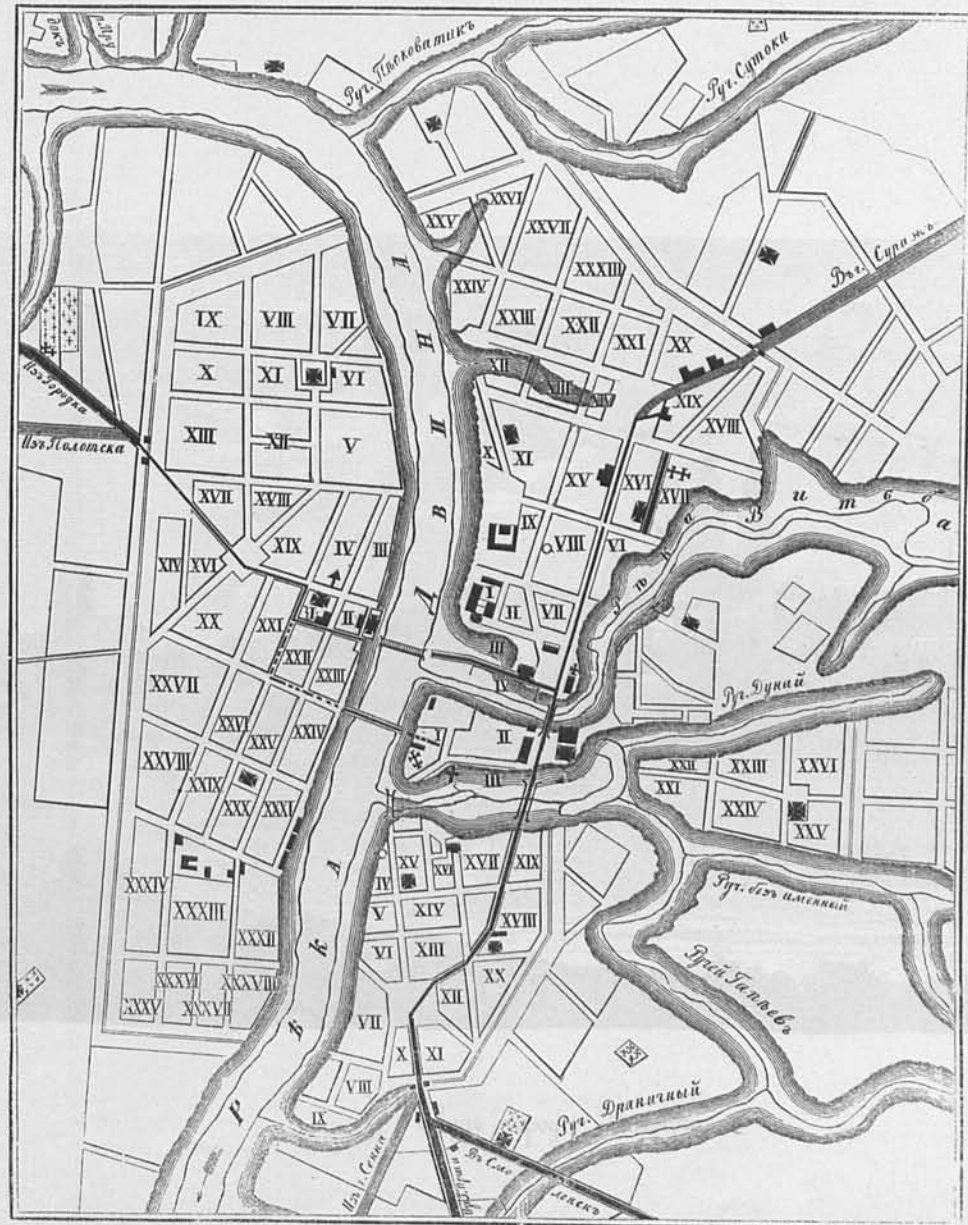


Видъ города Витебска. (Воскресенская церковь. Зданіе городской думы. Антоніевскій костелъ.)

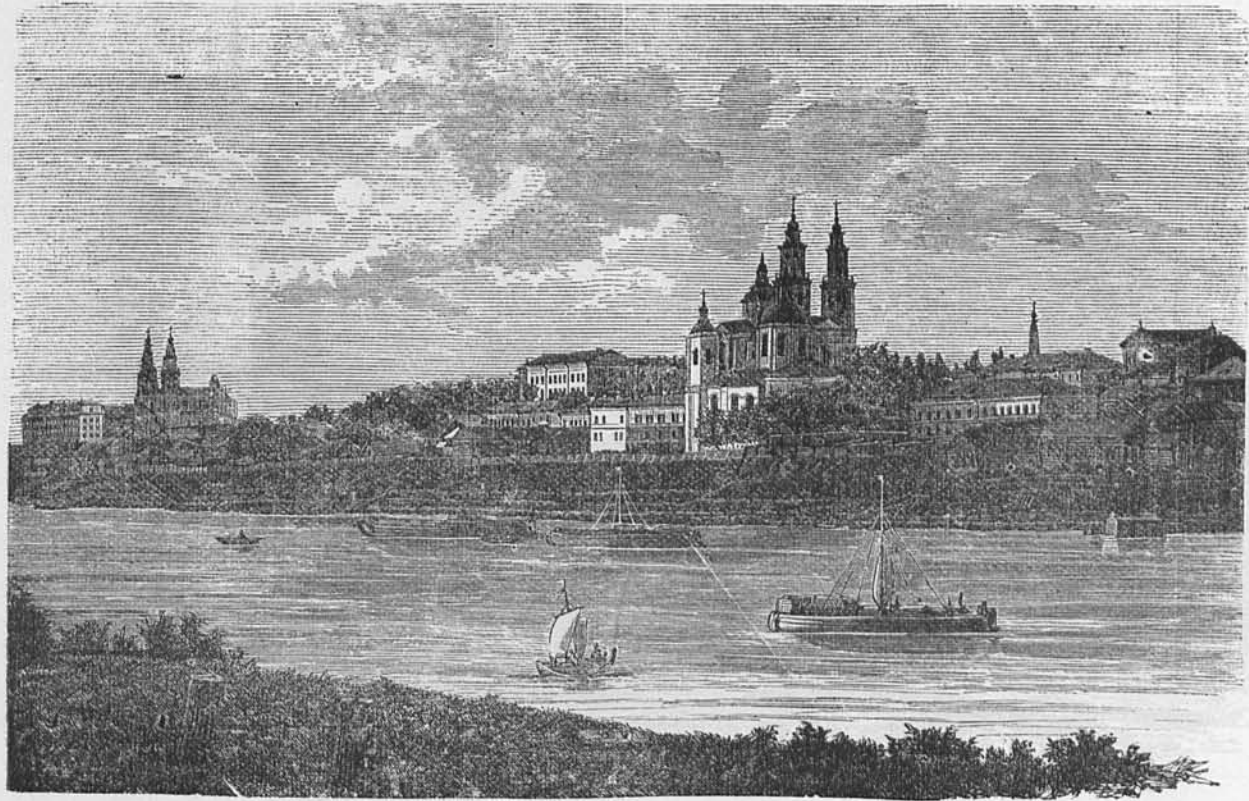


Видъ города Витебска. (Каменный мостъ чрезъ р. Зап. Двину).
Домъ двор. собр. Синагога.

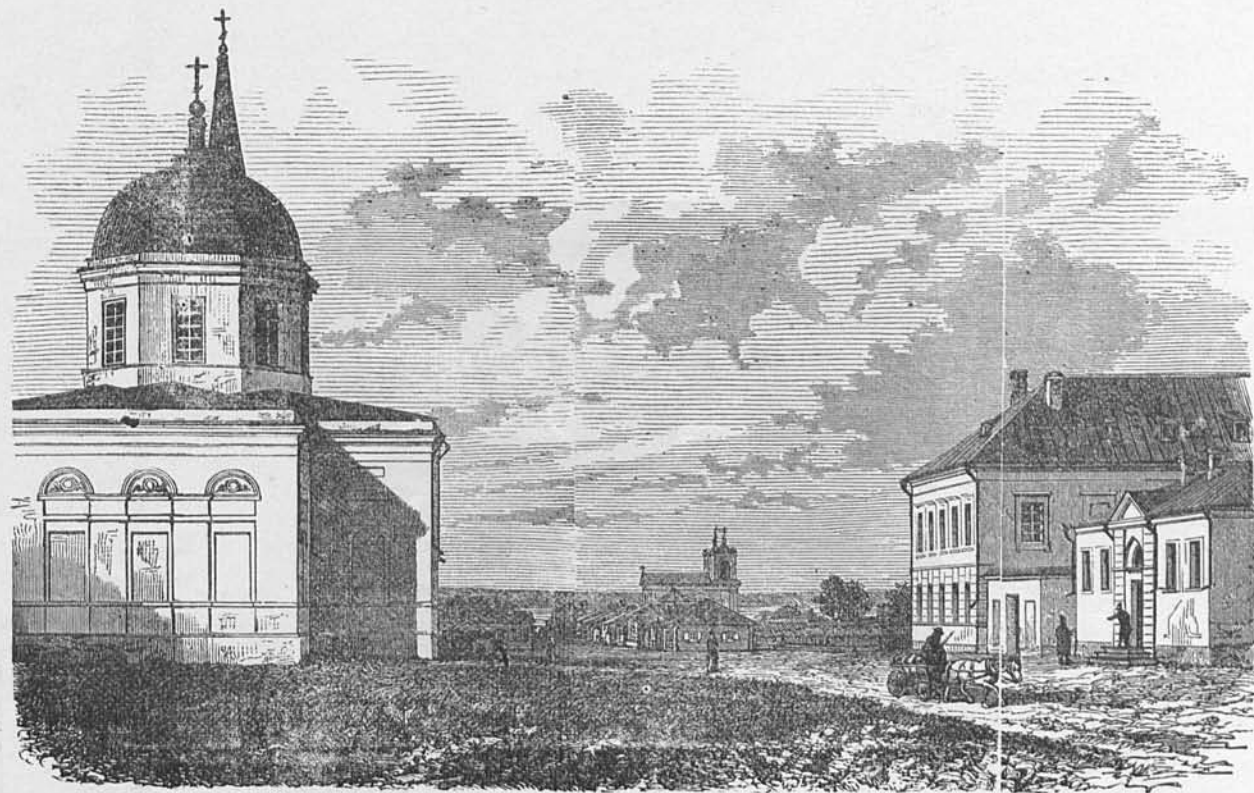
Планъ города Витебска



Планъ города Витебска.



Видъ порога Полоцка.



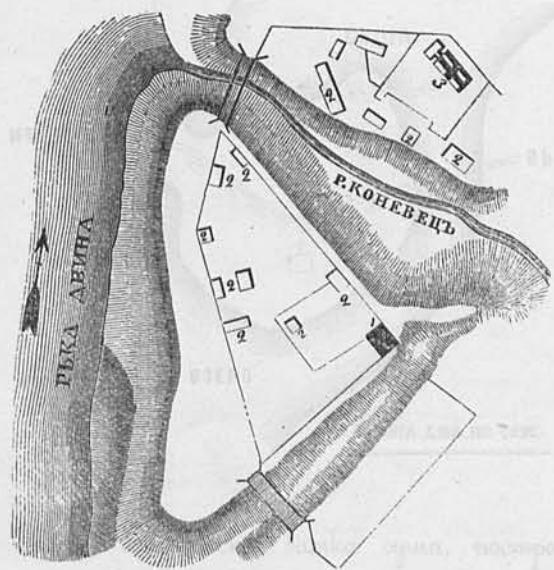
Видъ города Лепеля.



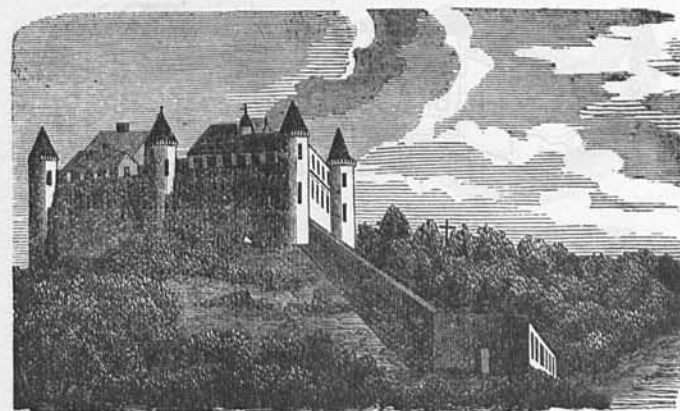
Видъ Тросицкаго замка въ настоящее время.

Планъ местности Тросицкаго замка.

Видъ Тросицкаго замка.

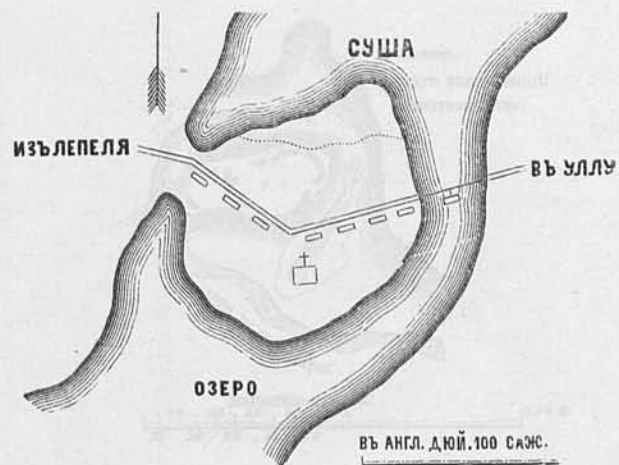


Планъ мѣстности Велижскаго замка.



Собранный планъ замка.

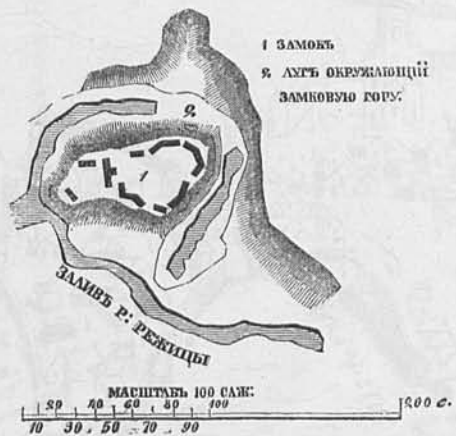
Видъ Динабургскаго замка.



Планъ мѣстности замка суша, построенн.
въ 1563 году.



Современный планъ г. Себежа.

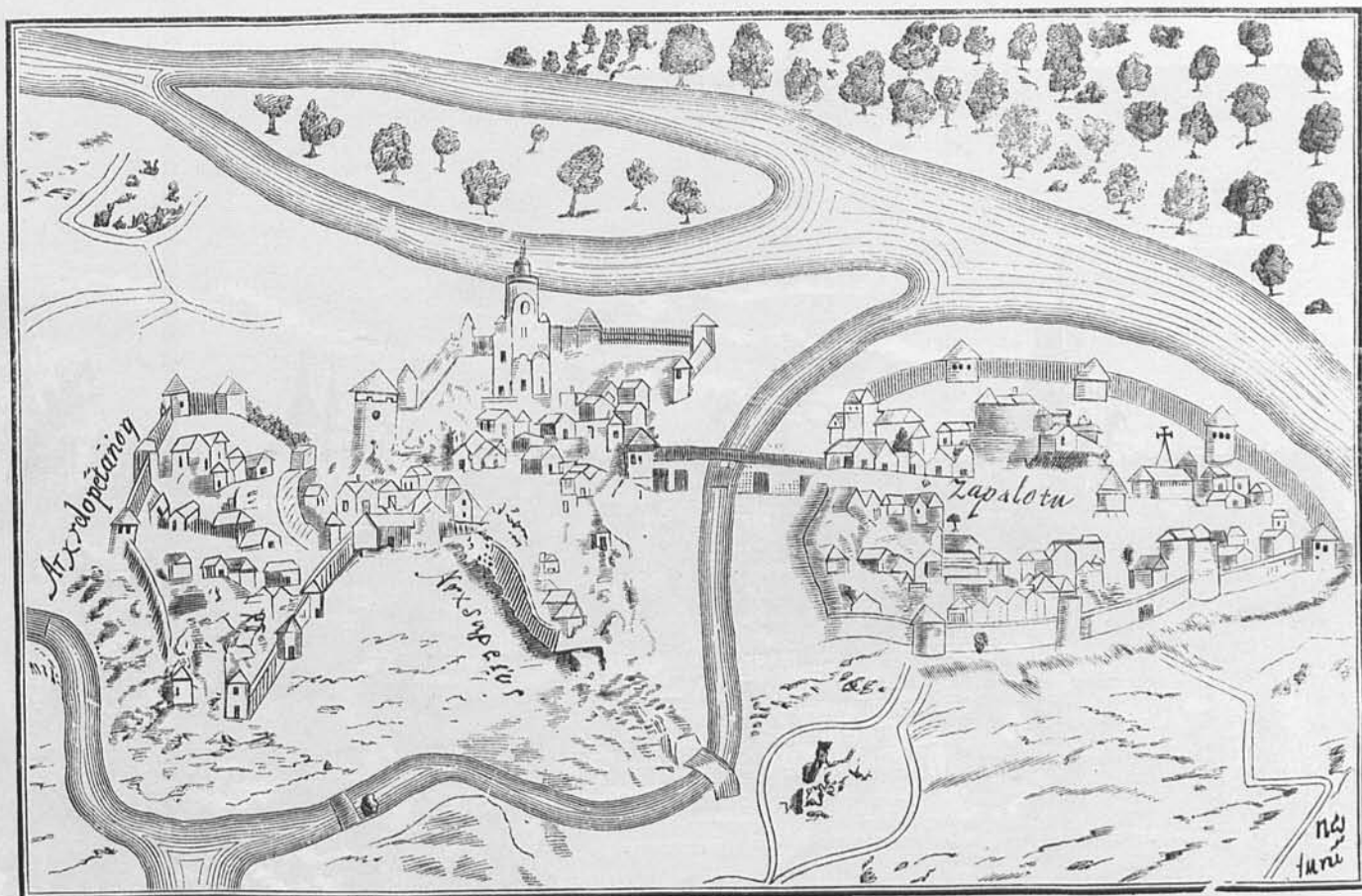


Планъ Быжыцкаго замка.

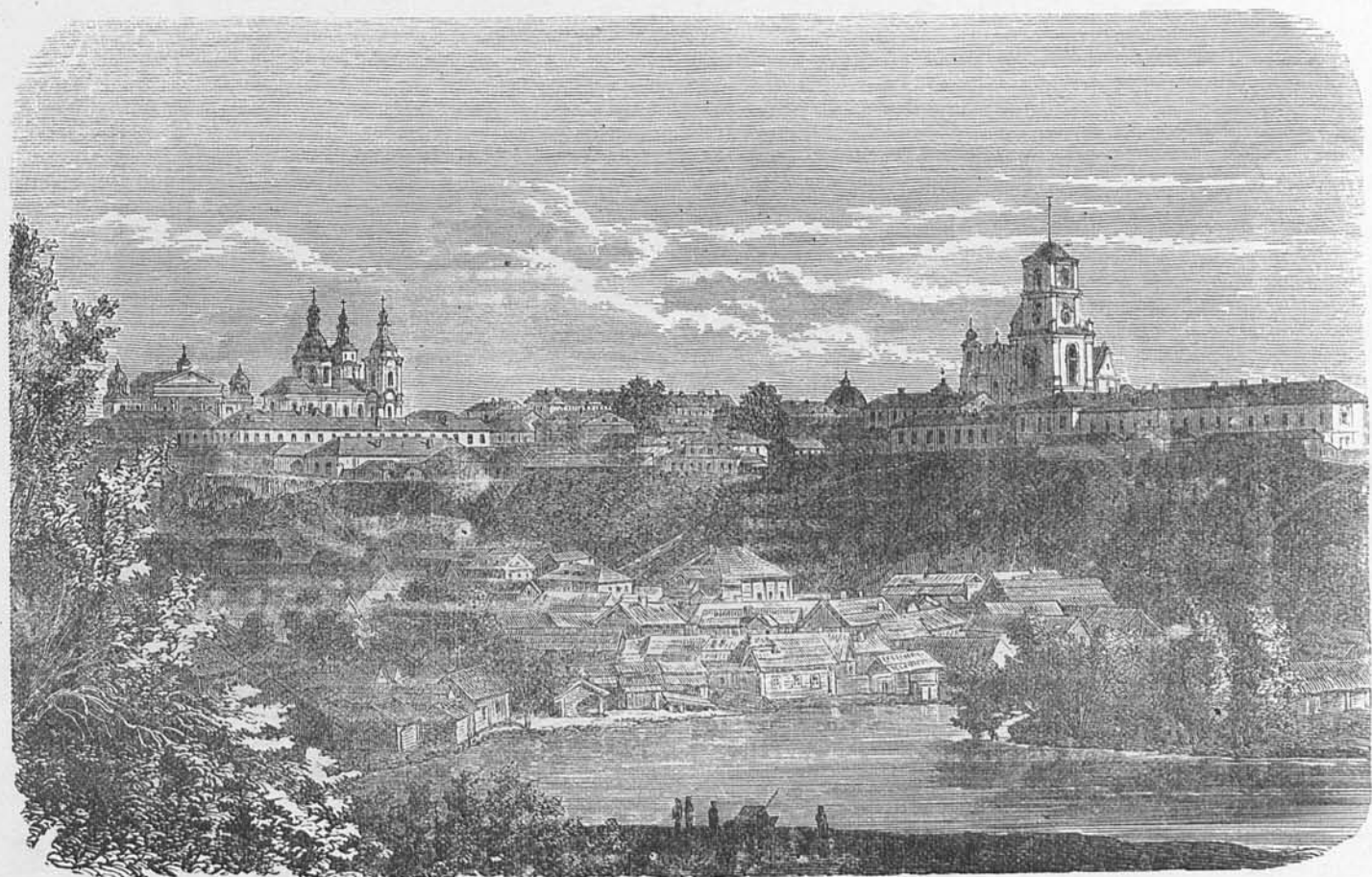


Планъ мѣстности Люцинскаго замка.

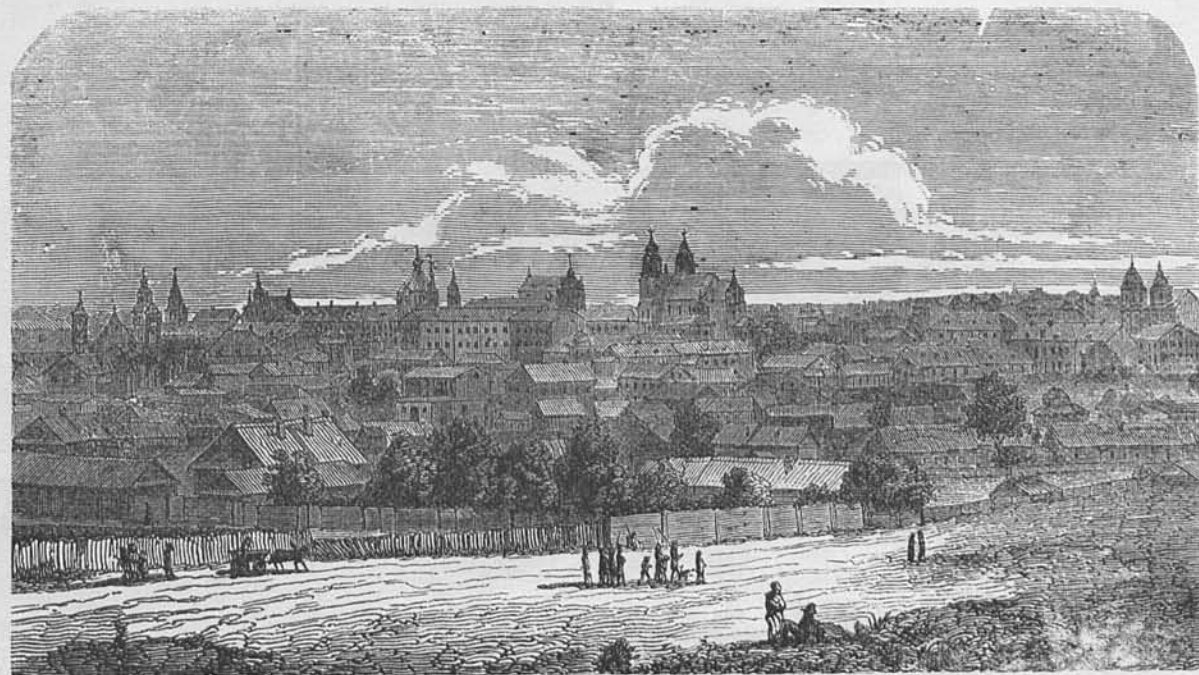
Планъ города Люцина, расположеннаго на холмѣ карнизѣ рѣки, окруженнаго стѣнами
Битвы Люцинскаго.



Планъ юрода Полоцка, заимствованный изъ боевой карты 1679 юда, составленный секретаремъ
Баторія Паховичемъ.

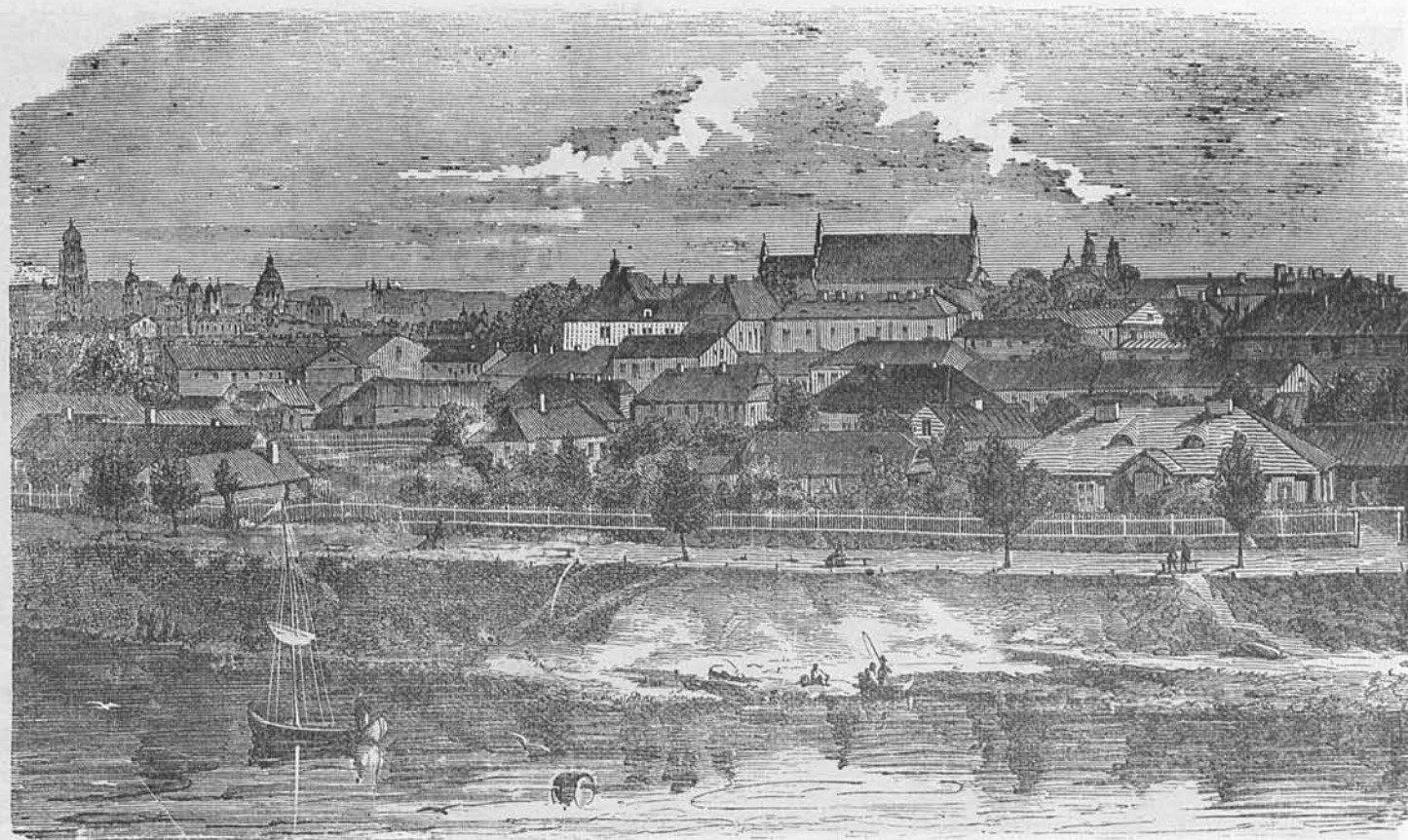


Видъ города Мцхетѣва.

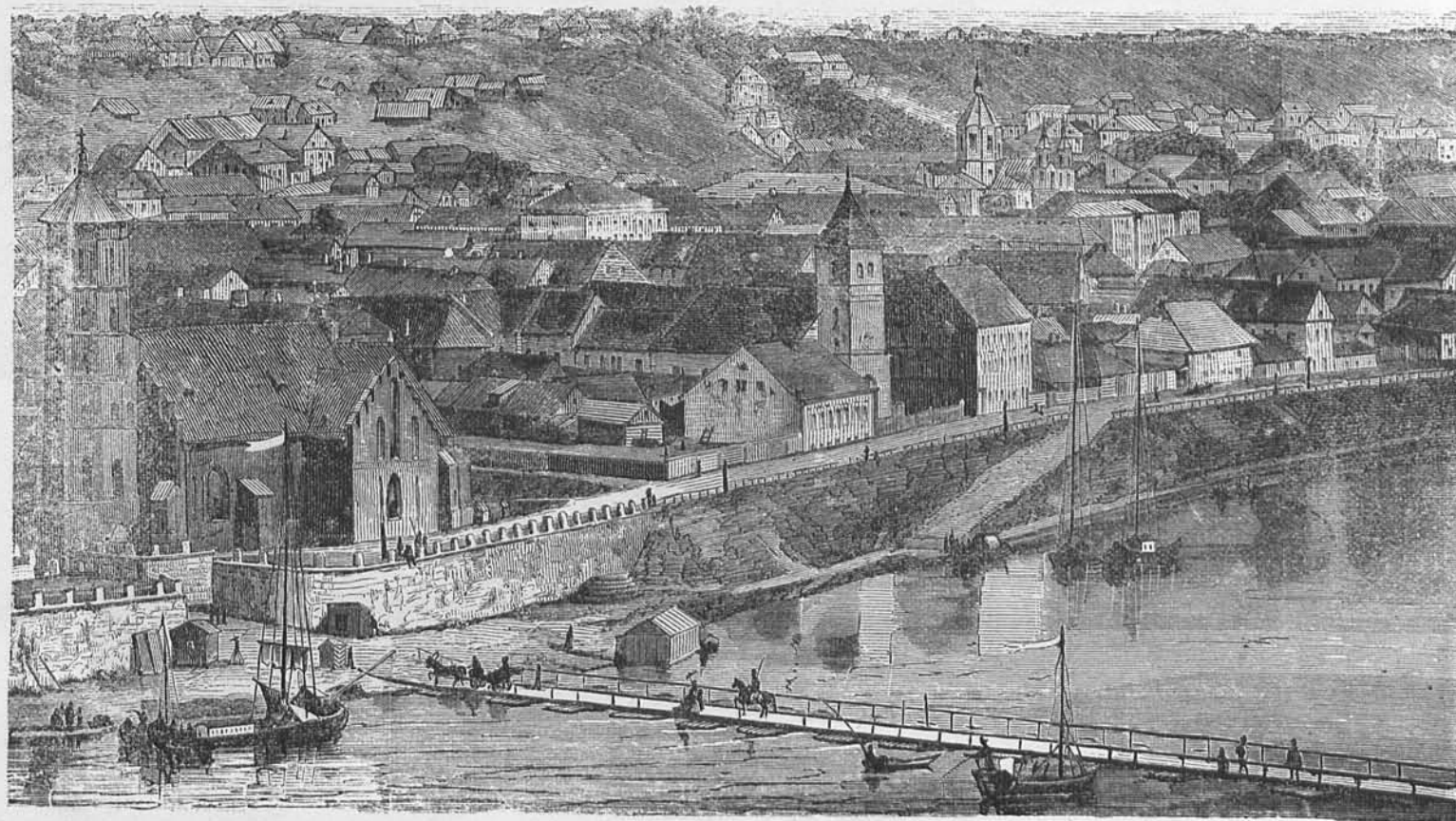


Видъ города Мункача.

Видъ города Мункача.



Видъ города Одессо.



Видъ города Жовно.



Видъ города Троина.

Группа IV-я.

ВНДЫ НАРОДНЫХЪ ТИПОВЪ.



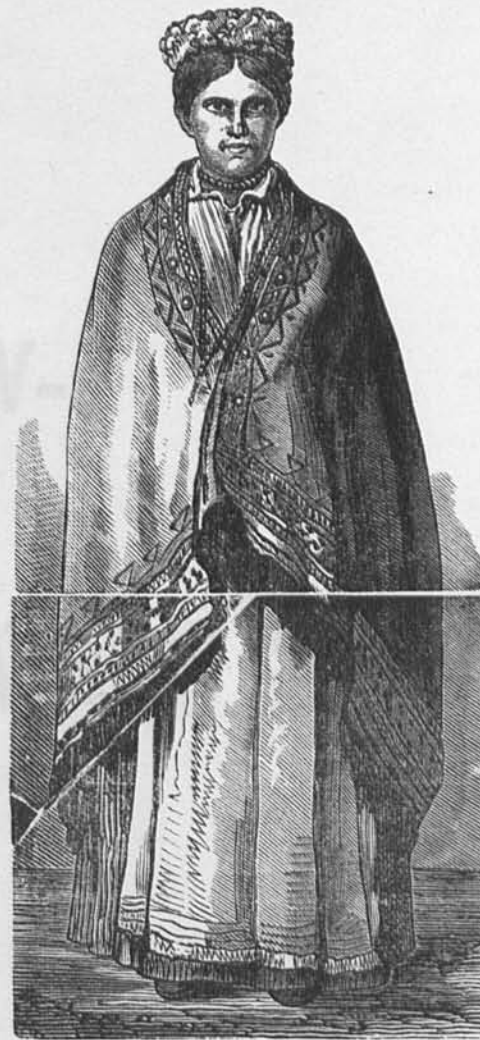
Бѣлоруссы.



Великорусы.



Пляска.



Латвии.

Группа V-я.

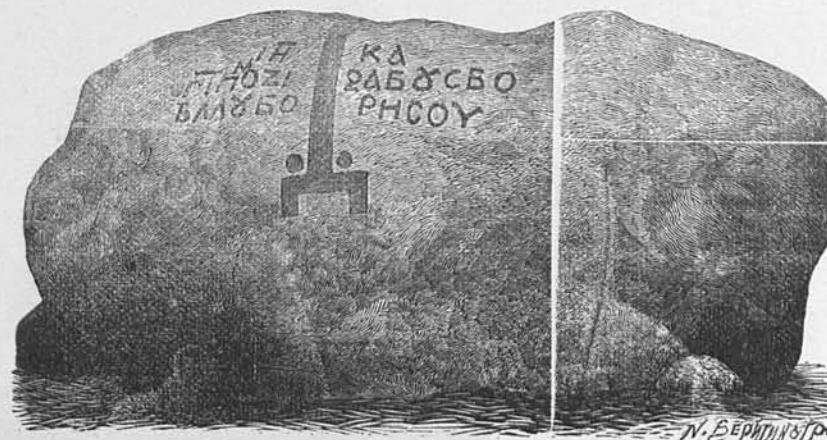
ВИДЫ БОРИСОВЫХЪ КАЗЕНЕЙ И ОРУЖІЙ КАЗЕННАГО ВЪКА.



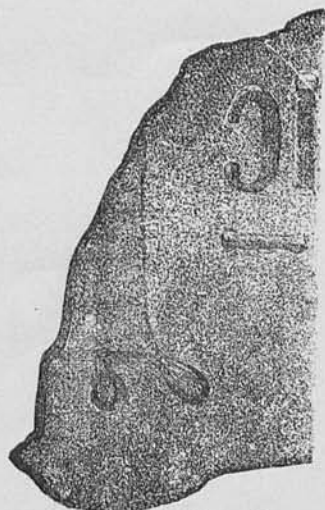
1-й Борисовъ камень.



2-й Борисовъ камень.



Видъ 2-го Борисова камня послѣ попытки взорвать его.



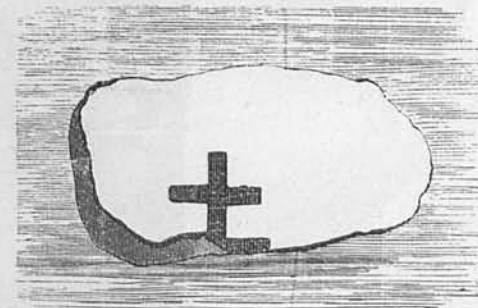
Отломокъ отъ 2-го Борисова камня.



3-й Борисовъ камень.



4-й Борисовъ камень.



Витебскій крестовый камень, найденъ въ 1865 г., вблизи Успенскаго собора, въ р. З. Двинѣ.

Двинскіе или Борисовы камни.



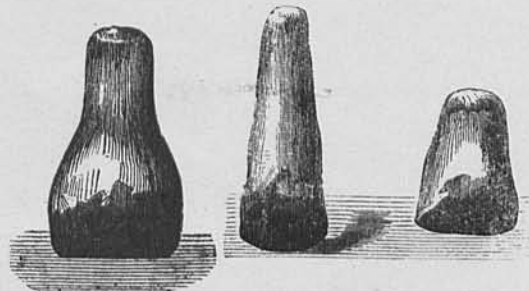
Попытка вынуть 1-й камень (Торисъ-Хлебникъ) изъ р. З. Двины в. 1889 г.

Справка
(Справка не является документом)



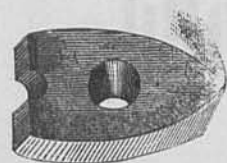
Г. Н. Морозов

Орудія каменные вѣка, найденныя въ Витебской губ.
(Дубила или топоры и долота).

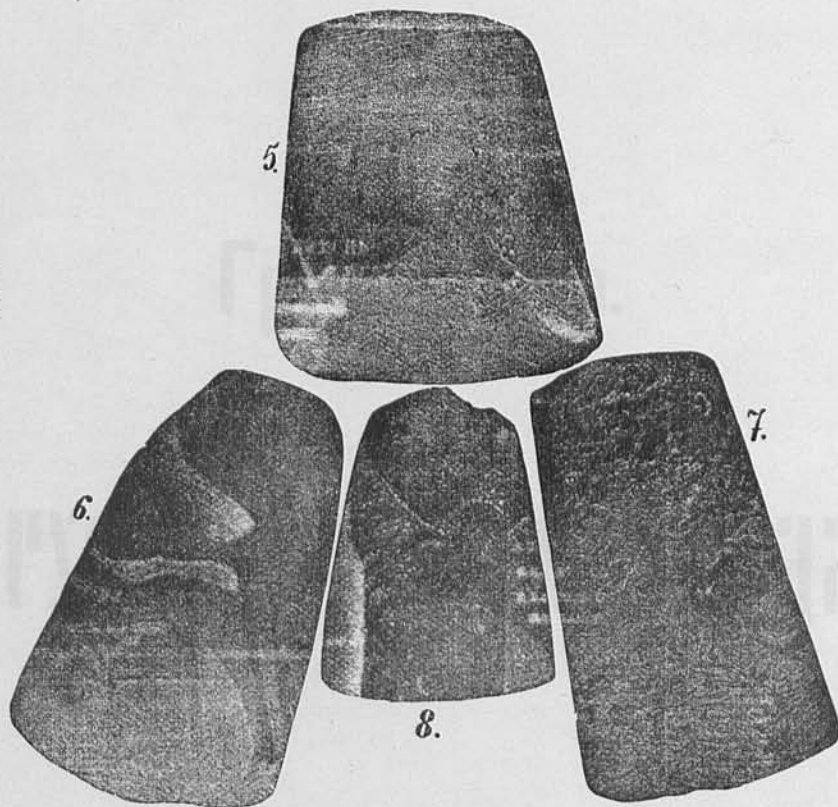


Рубило изъ коллекции г. Кусчинскаго.

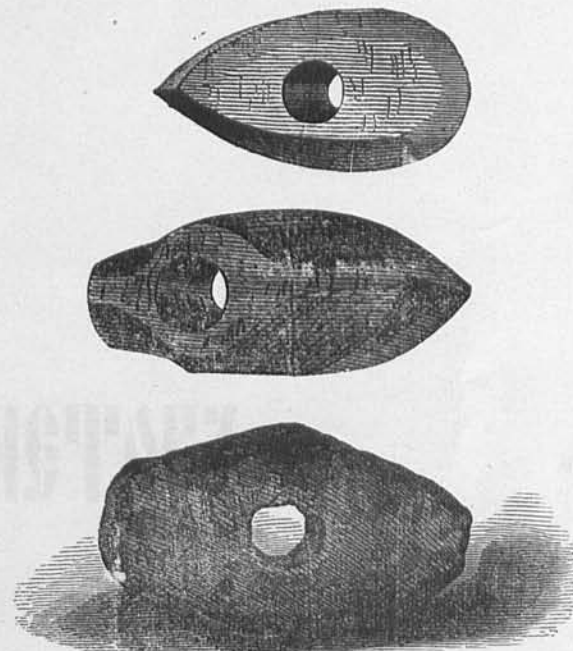
Долоты.



Молотъ.



Долоты.

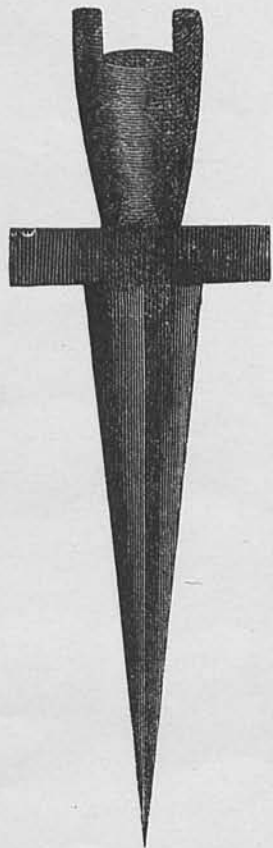


Молоты.

Орудія каменнаго вѣка, найденныя въ Витебской губ.
(Рубила или топоры и долота или долбилки).

Группа VI-я.

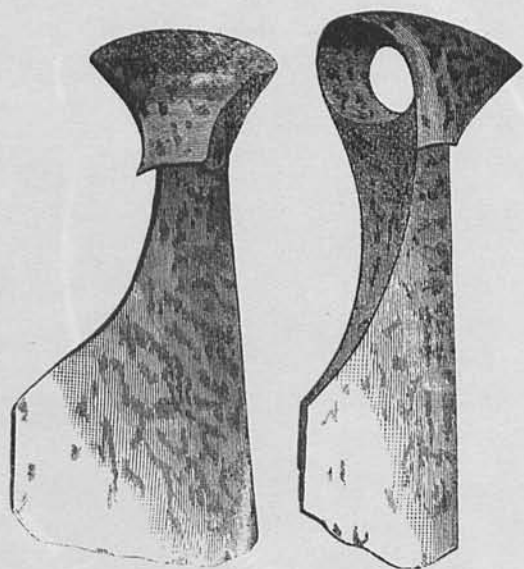
ВИДЫ АРХЕОЛОГИЧЕСКИХ ПРЕДМЕТОВ.



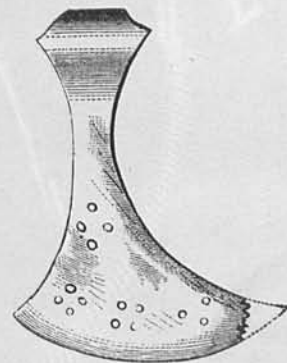
Копье, найден въ кург.
Лепельск. уѣзда.



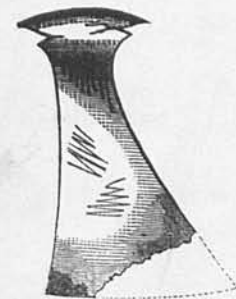
Копье, найден.
въ кург. Ле-
пельск. уѣзда.



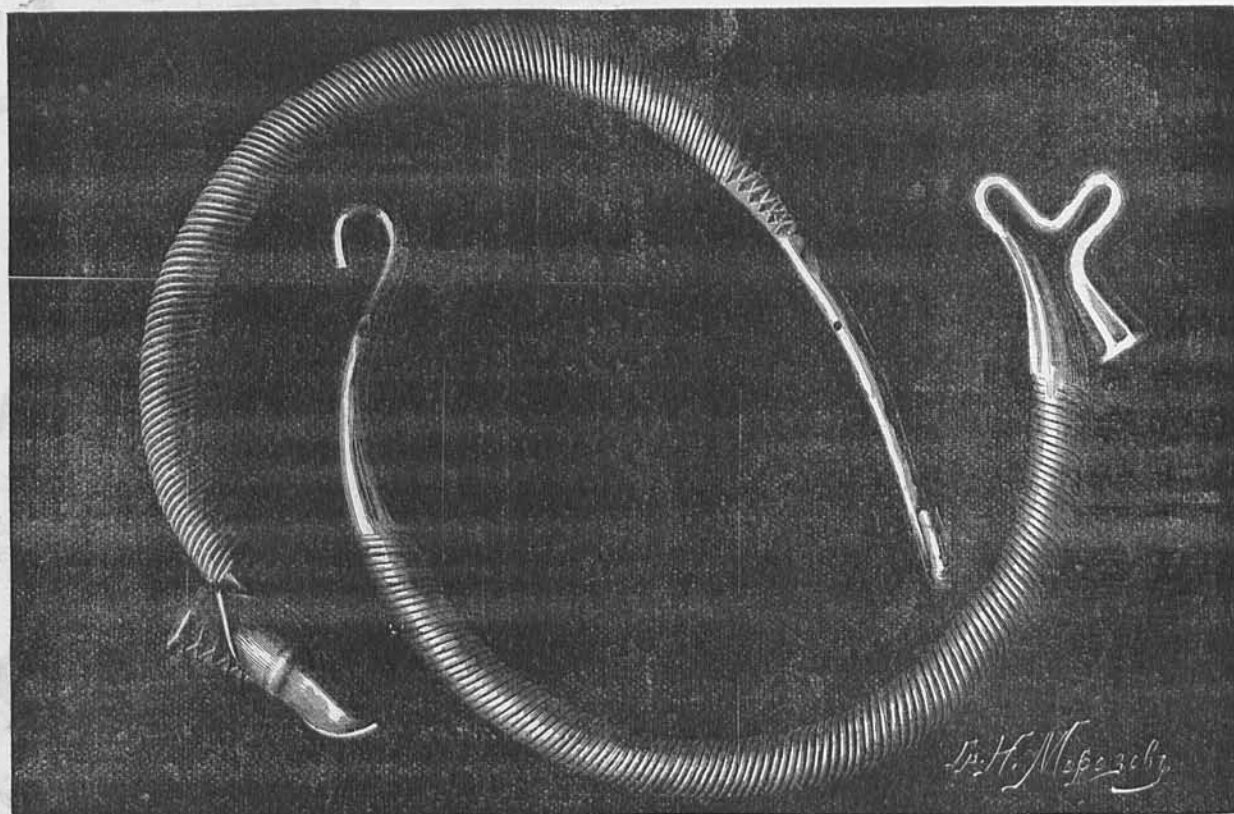
Топоры, найден въ Борсовскихъ курганахъ
Люцинскаго уѣзда въ 1866 г.



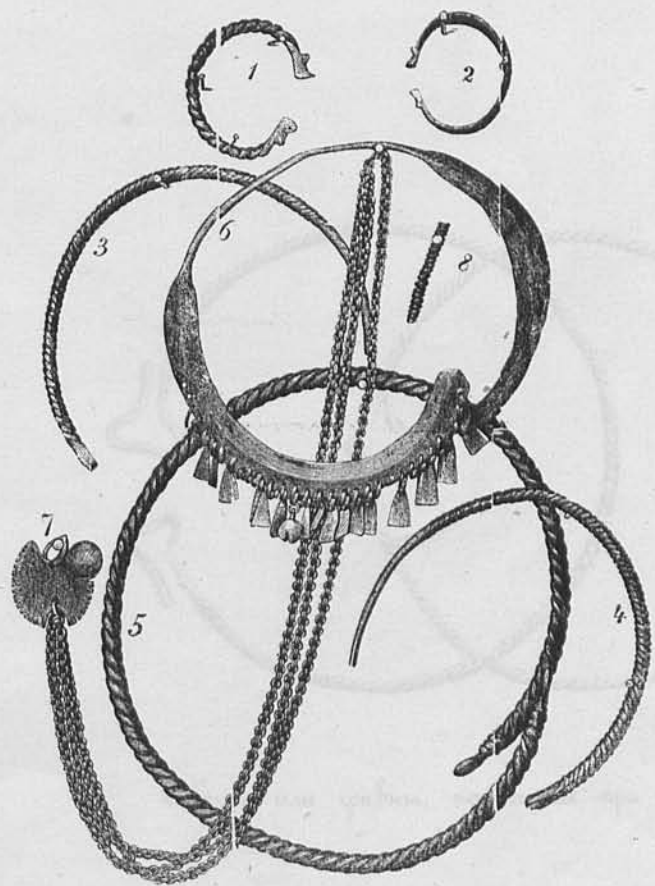
Бронзовая сѣкира (бер-
дышъ), найд. въ 1857 г.



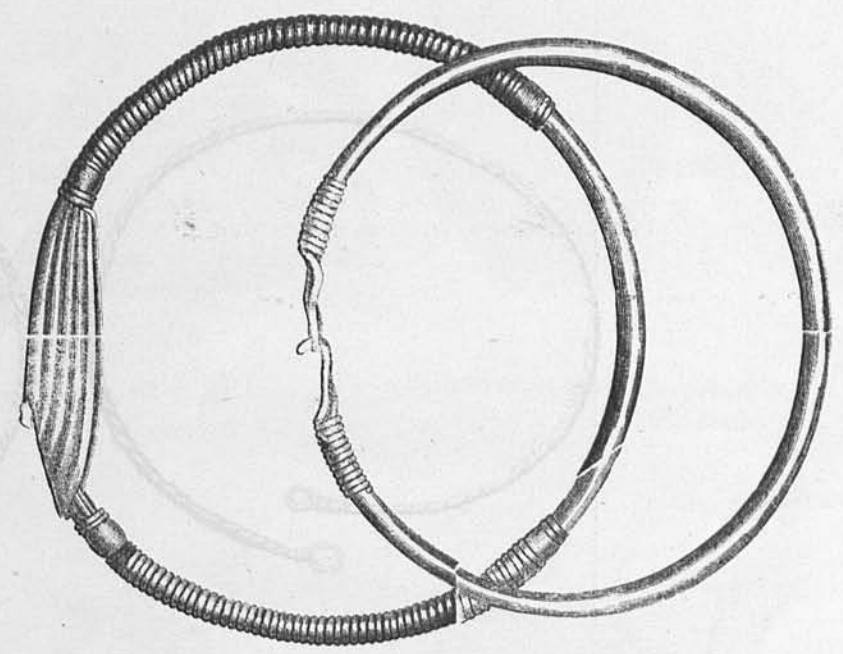
Желѣзная сѣкира
(бердышъ,) найд. въ
кург. Лепельск. у.



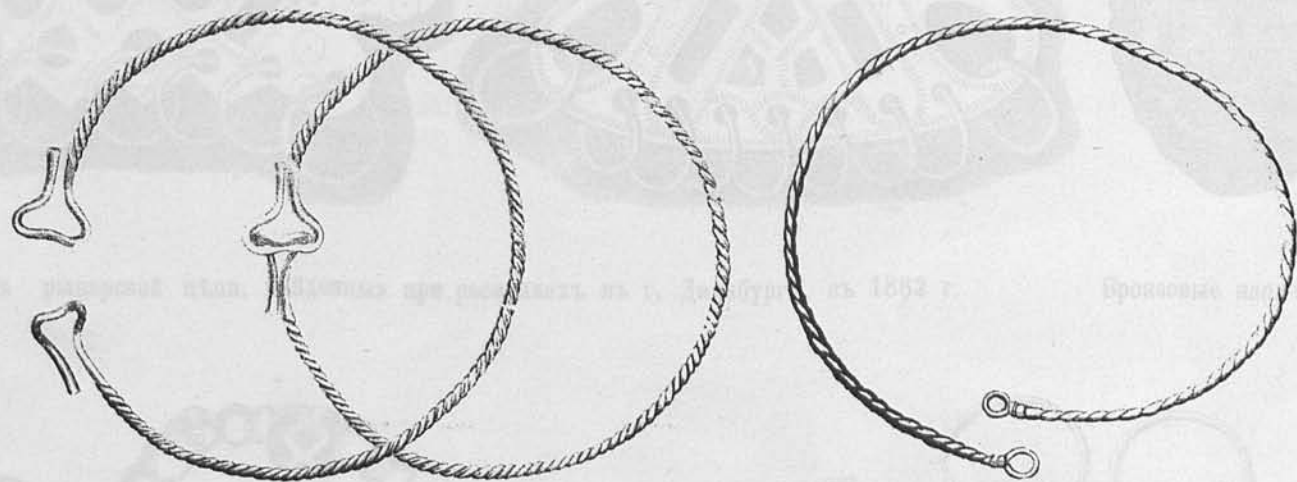
Два шейных обруча, найденные при раскопках в Оршанском у. Могилевск. губ.



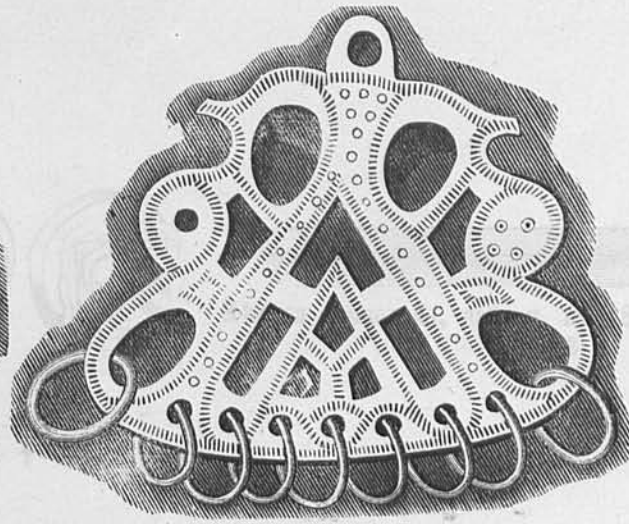
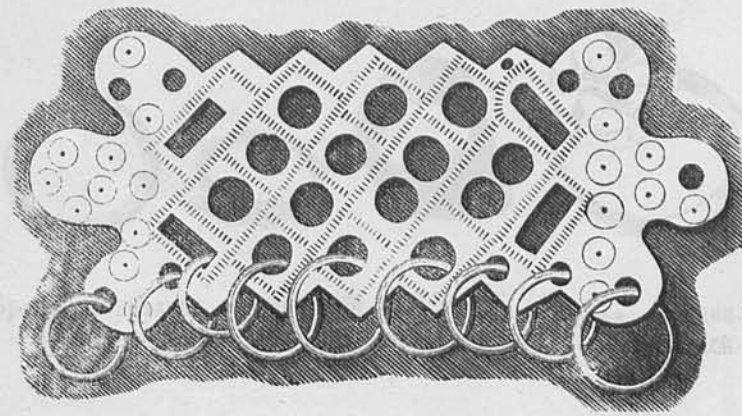
Бронзовые украшения (обручи, кольца и цеть), найден.
 въ 1877 году въ Люцинскомъ уездѣ.



Два серебряныя обруча (кривны), найденныя въ 1872 г. въ Ло-
 вожской вол. Витебскаго уезда.

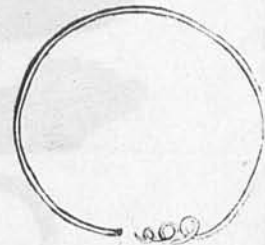
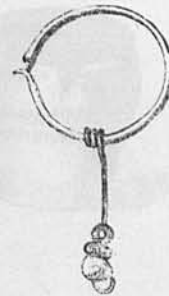
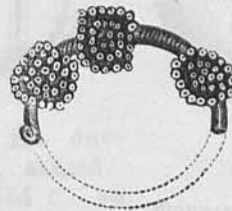
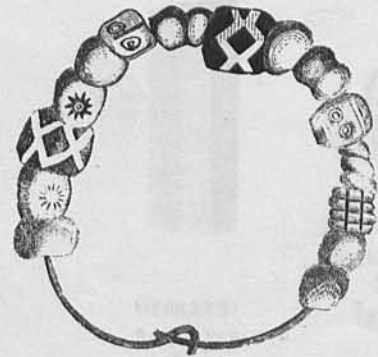
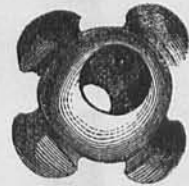


Обручи или гривны, найденные при раскопках в г. Динабургъ въ 1862 году.



Пластинки отъ рыцарской цѣпи, найденныя при раскопкахъ въ г. Динабургѣ, въ 1862 г.

Бронзовые наплечники, найденные тамъ-же.



Булава или жезль, найден. въ г. Лепелѣ въ 1865 г.

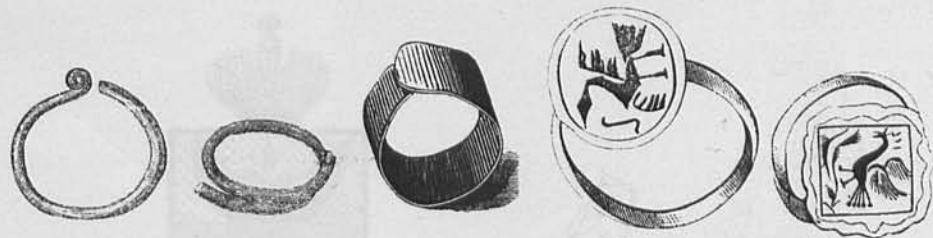
Каменный предметъ съ отверстиемъ для насадки на палку.

Бусы, нанизанныя на бронзовую проволоку, найден. въ кург. Лепельскаго у.

Двѣ серебряныя серьги, найден. въ Лепельскомъ у.

Двѣ серебряныя серьги, найден. въ 1873 г. въ Городокскомъ уѣздѣ.

Двѣ серьги, найден. на землѣ дер. Грошовки Лепельск. у.



Бронзовые кольца, найден. въ кург. Лепельск. уѣзда.

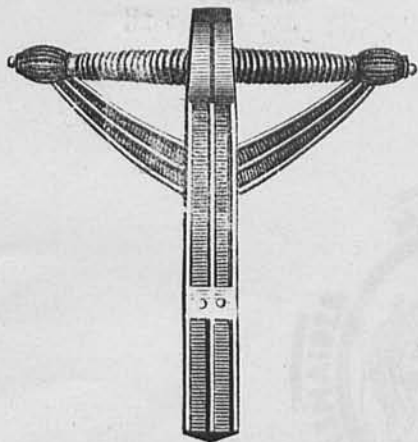
Перстни, найден. въ 1864 г. въ Люцинск. уѣздѣ.



Мѣдная проволока, найден. въ 1866 г. въ Люцинск. уѣздѣ.



Куски бронзовой проволоки, найден. въ Лепельск. уѣздѣ.



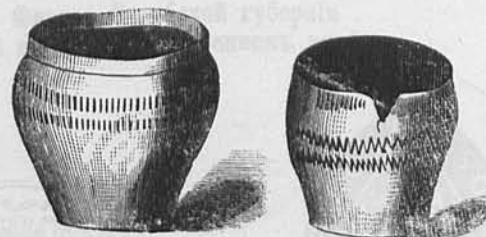
Бронзовая пряжа, найден. въ 1864 г. въ Рѣжицк. уѣздѣ.



Стекланная буса, найден. въ Лепельск. у.



Зерно изъ ожерелья, найден. въ 1864 г. въ Люцинск. у.



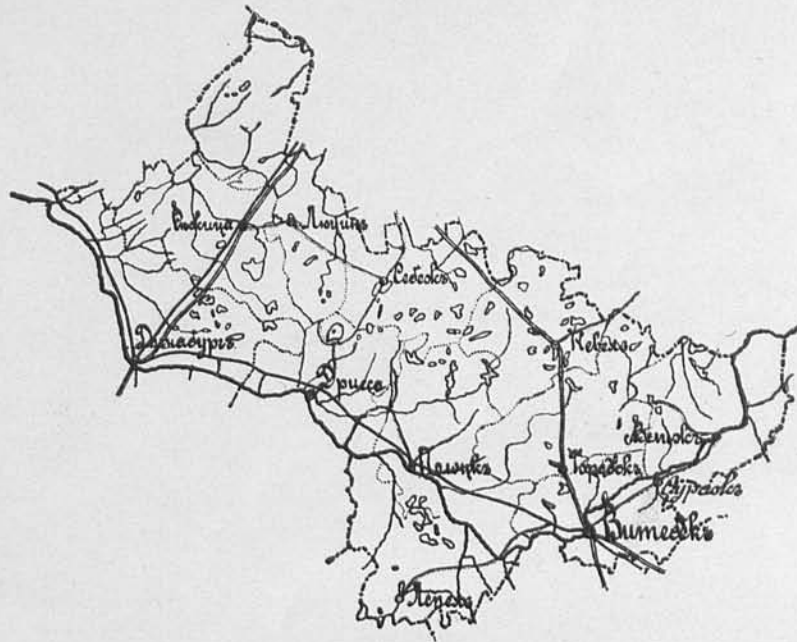
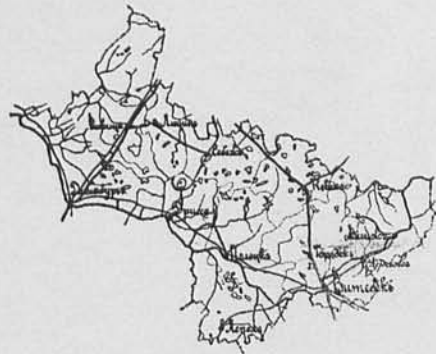
Формы древнихъ глиняныхъ сосудовъ, находимыхъ въ Лепельск. уѣздѣ.



Горшокъ, обломокъ плоскаго сосуда и мѣдная пряжа, найден. въ кург. Полоцкаго уѣзда въ 1887 г.



Гербъ Витебской губерніи.



Фигура Витебской губерніи
(двѣ карты въ уменьшенномъ видѣ).



Печать г. Витебска 1665 г.



Печать г. Витебска
конца XVIII в.



Печать г. Динабурга.



Пояснит.
знаки къ
картѣ Ви-
тебск. губ.



Василий Архиепископъ По-
моцкий и Витебский

A decorative flourish or signature mark consisting of several overlapping loops and curves.

(Пакумиле.)



Номисаровъ.

