

А. В. Ткач

ВЫЯЎЛЕНЧАЕ МАСТАЦТВА

Вучэбны дапаможнік для 2 класа
ўстаноў агульнай сярэдняй адукацыі
з беларускай мовай навучання

Для работы ў класе

*Дарушчана Міністэрствам адукацыі
Рэспублікі Беларусь*

Мінск

«Адукацыя і выхаванне»

2012

Правообладатель "Адукацыя і выхаванне"

УДК 73/76(075.2=161.3)
ББК 85.1я71
Т48

Рэцэнзенты: аддзел старажытнабеларускай культуры дзяржаўнай навуковай установы «Інстытут мастацтвазнаўства, этнаграфіі і фальклора імя Кандрата Крапівы Нацыянальнай акадэміі навук Беларусі» (кандыдат мастацтвазнаўства, дацэнт, загадчык аддзела Б. А. Лазука); настаўнік вышэйшай катэгорыі дзяржаўнай установы адукацыі «Сярэдняя школа № 185 г. Мінска» Г. Ю. Макарэвіч

Пераклад з рускай мовы Т. У. Данілавай

Умоўныя абазначэнні



— звярнуць увагу



— адказаць на пытанні



— выканаць заданне



— вучэбныя работы

Ткач, А. В.

Т48 Выяўленчае мастацтва : вучэб. дапам. для 2-га кл. устаноў агул. сярэд. адукацыі з беларус. мовай навучання : для работы ў класе / А. В. Ткач; пер. з рус. мовы Т. У. Данілавай. — Мінск : Адукацыя і выхаванне, 2012. — 104 с. : іл.
ISBN 978-985-471-537-7.

УДК 73/76(075.2=161.3)
ББК 85.1я71

ISBN 978-985-471-537-7

© Ткач А. В., 2012
© Данілава Т. У., пераклад
на беларускую мову, 2012
© Афармленне: РУП «Выдавецтва
«Адукацыя і выхаванне», 2012

Правообладатель "Адукацыя і выхаванне"

Дарагія сябры!

Свет вакол нас поўны чараўніцтва. Самая цудоўная яго праява — прырода. Мастакі шмат чаму навучыліся ў яе. Вобразы прыроды і сам чалавек з'яўляюцца галоўнымі сюжэтамі многіх карцін. З дапамогай пэндзляў і разцоў мастакі пераўтвараюць звычайны ліст паперы, палатно або камень у шэдэўры. Як жа ў іх атрымоўваецца рабіць сапраўдныя цуды?! Калі хочаце даведацца пра сакрэты творчасці, знаёмцеся са зместам гэтай кнігі.

У добры шлях!

Аўтар

МАСТАЦТВА ЖЫВАПІСУ

Жывапіс — гэта від выяўленчага мастацтва. Галоўны сродак адлюстравання — колер. Мастакі ствараюць карціны з дапамогай кропак, ліній, плям і мазкоў.



Мазок — гэта след пэндзля з фарбай на лісце паперы або палатне. Мазкамі можна маляваць розныя па тыпу лініі (ілюстрацыя 1).



Ілюстрацыя 1



Визначыце, якога тыпу лініі выкарыстаў мастак В. Ван Гог (ілюстрацыя 2).



Ілюстрацыя 2. В. Ван Гог. «Зорная ноч»



1. Якія колеры пераважаюць у творы? Як вы думаеце, чаму?
2. Які настрой выклікае ў вас карціна «Зорная ноч»?



1. Да якіх відаў мастацтва адносяцца гэтыя выявы кветак? (ілюстрацыя 3, а–г)
2. Чым твор жывапісу адрозніваецца ад іншых?

а



б



в



г



А. Босхарт.
«Кветкі ў вакне»

Ілюстрацыя 3

Мастак стварае твор, як кампазітар складае музыку. Карціна павінна выглядаць цэльнай. Нельга што-небудзь убавіць або дадаць да яе зместу. Для перадачы сваіх ідэй мастакі выкарыстоўваюць законы кампазіцыі. Гэта кампановка, раўнавага, перадача глыбіні прасторы і рытму.

Успомнім правілы кампануюкі выявы.



1. Выбар становішча ліста залежыць ад вышыні і шырыні прадмета.

2. Прадмет трэба маляваць у цэнтры ліста.

3. Выява прадмета павінна быць буйной.



Разгледзьце варыянты размяшчэння кляновага лістка. Выберыце малюнак, дзе лісток размешчаны правільна (ілюстрацыя 4, а–г).

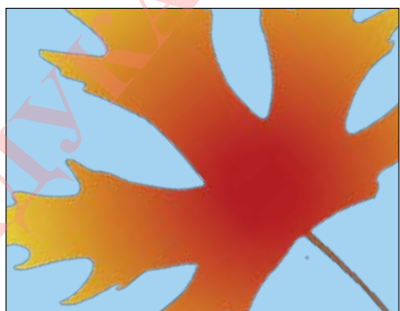
а



б



в



г

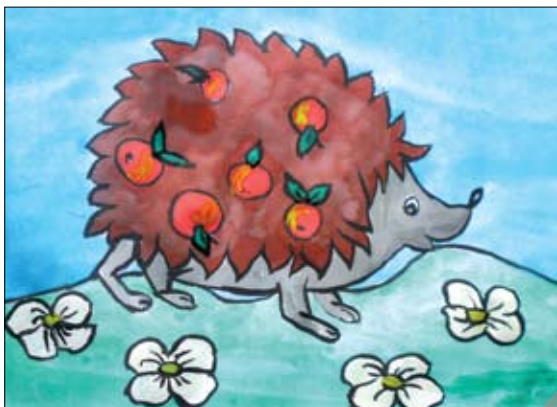


Ілюстрацыя 4



Чаму мастак у першым выпадку выбраў гарызантальны фармат, а ў другім — вертыкальны? (ілюстрацыя 5, а, б).

а



б



Ілюстрацыя 5

Асноўныя і састаўныя колеры



Вы ўжо ведаеце, што жоўты, сіні і чырвоны — гэта **асноўныя** колеры (ілюстрацыя 6).



Ілюстрацыя 6

На ілюстрації 7 показані **састаўныя** колеры. Яны атрымоўваюцца пры змешванні асноўных.



Ілюстрацыя 7



Паспрабуйце з асноўных колераў атрымаць карычневы колер.

Колеравыя адценні

Падчас стварэння карціны мастакі выкарыстоўваюць адценні асноўных і састаўных колераў. Адценні атрымліваюць пры змешванні колераў з белай або чорнай фарбай (ілюстрацыя 8).



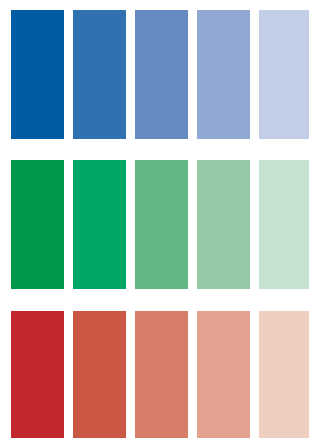
Ілюстрацыя 8



Чым больш дадаць белага колеру, тым больш светлым атрымаецца адценне (ілюстрацыі 9, 10).



Ілюстрацыя 9



Ілюстрацыя 10



1. Якія атрымаюцца адценні, калі да колераў дадаць чорны колер? Назавіце іх.

2. Як атрымаць светлыя адценні падчас працы з акварэльнымі фарбамі?

Разгледзьце карціну беларускага мастака В. Пешкуна (ілюстрацыя 11).



Ілюстрацыя 11. В. Пешкун. «У восеньскім лесе»



Параўнайце суадносіны «зямля–неба» ў творы.



1. Якія колеры і адценні пераважаюць у пейзажы?

2. Чым адрозніваецца выява дрэваў на блізкім і далёкім планах?

3. Якія пачуцці выклікае ў вас гэты твор? Растлумачце свой адказ.

Гамы колераў

Колеры падзяляюцца на цёплыя і халодныя. Адценні цёплых колераў ствараюць цёплую колеравую гаму. Халодную гаму складаюць адценні халодных колераў (ілюстрацыя 12, а, б).

а



б



Ілюстрацыя 12



Колеравая гама дапамагае мастакам стварыць пэўны настрой у творах.

Перад вамі працы рускага мастака І. Левітана. Яго пейзажы называюць карцінамі настрою (ілюстрацыі 13, 14).



Ілюстрацыя 13. І. Левітан. «Восеньскі пейзаж»



Ілюстрацыя 14. І. Левітан. «Залатая восень»

Правообладатель "Адукацыя і выхаванне"



Параўнайце колер неба, ракі і дрэваў у творах «Залатая восень» і «Восеньскі пейзаж».



1. Як вы думаеце, у сонечны або пахмурны дзень напісаны пейзажы?

2. У якой колеравай гаме выканана кожная карціна?

3. Які настрой перадаў аўтар у кожным пейзажы? Падумайце, якім чынам?

Экскурсія ў музей жывапісу (ілюстрацыі 15–17)



Ілюстрацыя 15. І. Хруцкі. «Нацюрморт са свечкай»



Ілюстрація 16. Л. Шчамялёў. «На пясчанай касе»



Ілюстрація 17. А. Смаляк. «Партрэт сына»

Правообладатель "Адукацыя і выхаванне"

ДЭКАРАТЫЎНА-ПРЫКЛАДНОЕ МАСТАЦТВА

Дэкаратыўна-прыкладное мастацтва — гэта від мастацкай творчасці. Вырабы гэтага віду мастацтва маюць і дэкаратыўнае, і практычнае прызначэнне. Да іх адносяцца посуд, адзенне, мэбля, мастацкія тканіны. Вырабы могуць быць упрыгожаныя а разьбой, роспісам, вышыўкай і іншым дэкорам (ілюстрацыя 1, а–в).

б



в



Ілюстрацыя 1

- ! Форма і дэкор рэчы залежаць ад яе прызначэння.
- * Вызначыце сувязь формы і ўпрыгажэння гэтых вырабаў з іх прызначэннем (ілюстрацыі 2, 3).



Ілюстрацыя 2



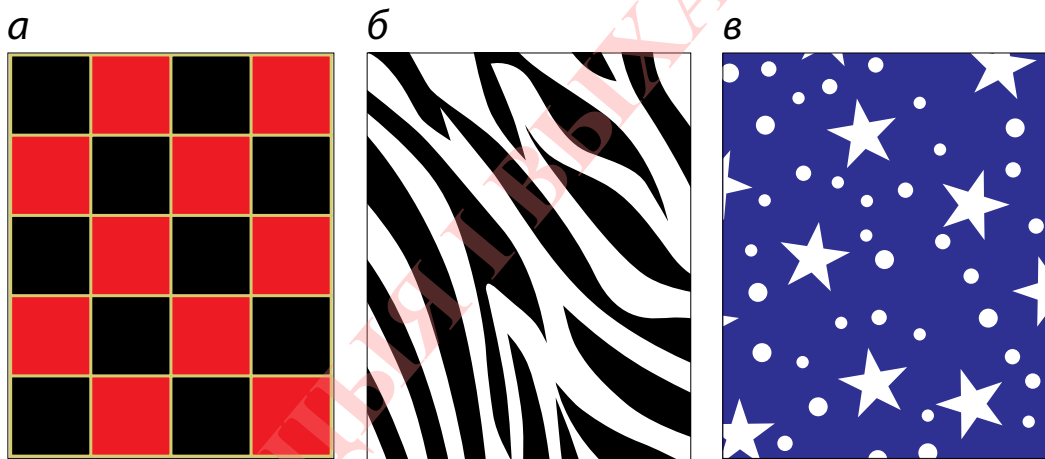
Ілюстрацыя 3

- ? Па якіх прыкметах вы пазнаеце твор дэкаратыўна-прыкладнога мастацтва?

Узор і арнамент

Узоры можна сустрэць усюды. Яны існуюць і ў жывой прыродзе. Напрыклад, на крылах матылькоў і стракоз, на шкуры зебры і тыгра. Часта майстры выкарыстоўваюць падобныя ўзоры для ўпрыгажэння прадметаў.

❓ Якія з гэтых узораў мастак запазычыў у прыроды? (ілюстрацыя 4, а–в).



Ілюстрацыя 4

❗ **Арнамент** — гэта ўзор, элементы якога паўтараюцца або чаргуюцца.

Матывамі для арнаментаў могуць быць расліны, птушкі, фігуры людзей і іншае.

- ! Змяненне нахілу і адлегласці паміж элементамі арнаменту дазваляе стварыць пэўны рытм (спакойны, умераны, хуткі) (ілюстрацыя 5).



Ілюстрацыя 5. Хуткі рытм

- ? 1. Вызначыце характар рытму вады на фотаздымках (ілюстрацыя 6, а–в).

а



б



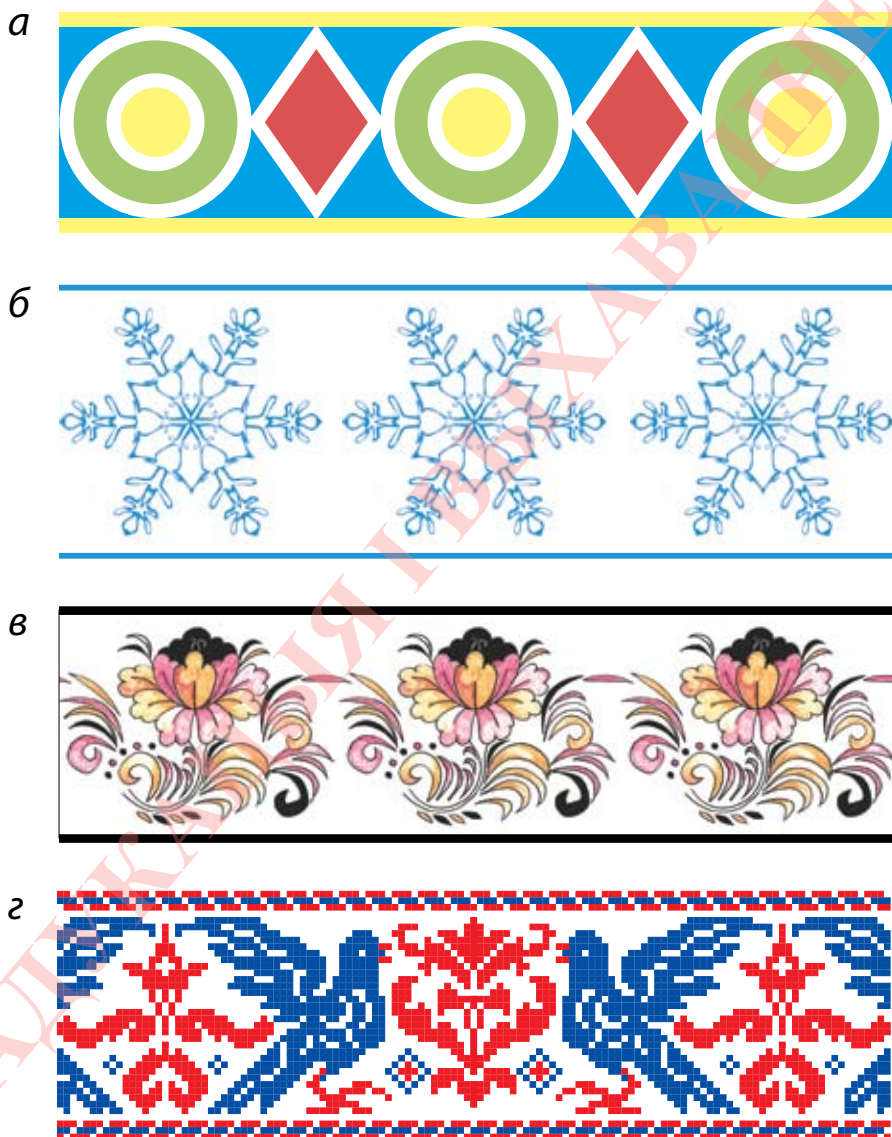
в



Ілюстрацыя 6

2. Падумайце, як паказаць хуткі рытм у арнаменце з кропляў вады.

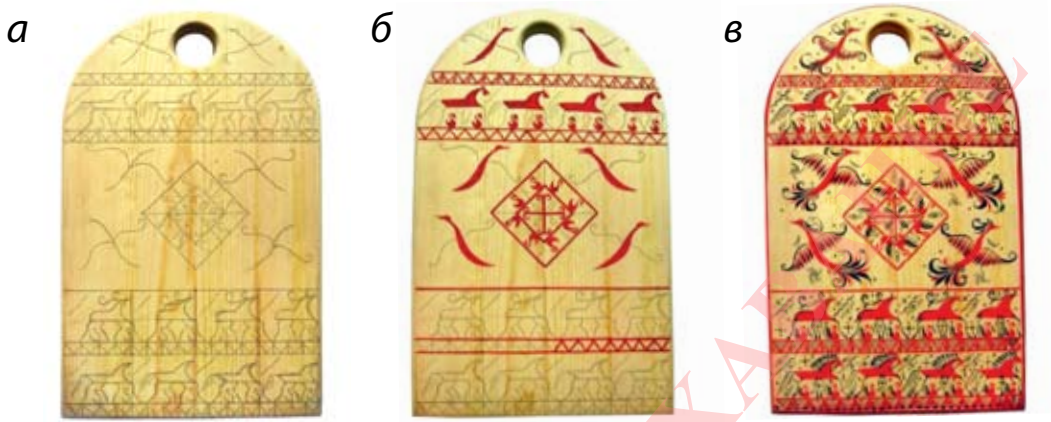
❓ Які з гэтых арнаментаў вы бы выкарысталі для ўпрыгажэння талеркі, абруса, рукавіц? Растлумачце свой адказ (ілюстрацыя 7, а–г).



Ілюстрацыя 7

Правообладатель "Адукацыя і выхаванне"

На ілюстрацыях паказаны этапы і фрагменты выканання роспісу апрацоўчай дошкі мезенскімі* ўзорамі (ілюстрацыя 8, а–е).



Этапы роспісу апрацоўчай дошкі



Фрагменты роспісу
Ілюстрацыя 8



Прыдумайце арнамент для ўпрыгажэння апрацоўчай дошкі. Выканайце роспіс яе папернага сілуэта.

* Аснову мезенскага роспісу складаюць чорна-чырвоныя рытмічныя малюнкі і арнаменты.

Аплікацыя

Аплікацыя выконваецца шляхам наклеівання на аснову элементаў з якога-небудзь матэрыялу. Такімі матэрыяламі могуць быць папера, тканіна, салома і іншае (ілюстрацыя 9, а-в).



а



б



в



А. Конанава. «Зімняя прагулка»

Ілюстрацыя 9



1. Разгледзьце ілюстрацыю 10 (а, б). Падумайце, як з гэтых аб'ектаў скласці цікавую кампазіцыю.

а



б



Ілюстрацыя 10

2. Разгледзьце ілюстрацыю 11 (а, б). Звярніце ўвагу на кампазіцыйнае і колеравае вырашэнне прац.



а



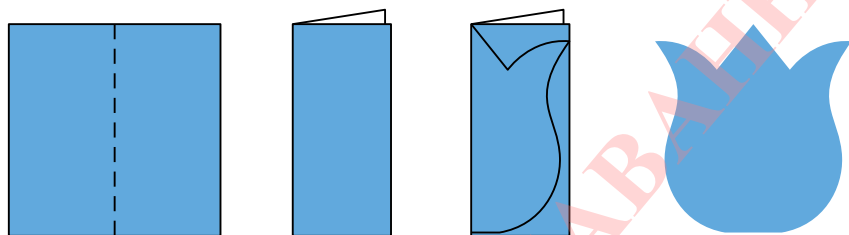
б



Ілюстрацыя 11

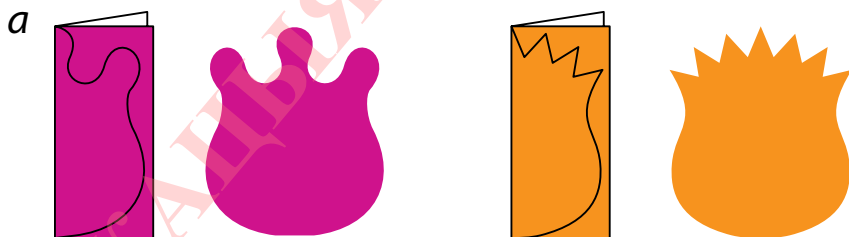
Выраб кветкі

1-ы спосаб. Складзіце ліст каляровай паперы напалам і намалюйце палову пялёстка. Акуратна выражце малюнак па контуры (ілюстрацыя 12).



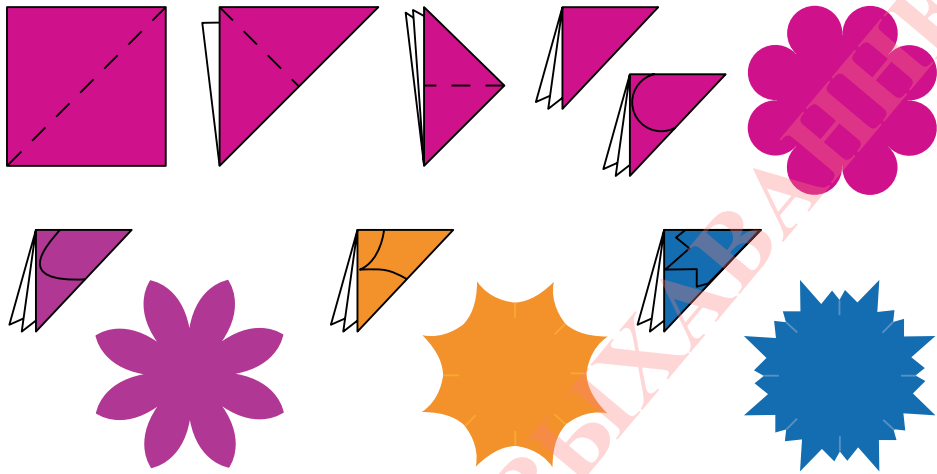
Ілюстрацыя 12

Можна змяніць форму пялёстка або дадаць дэталі (ілюстрацыя 13, а, б).



Ілюстрацыя 13

2-і спосаб. Складзіце ліст па дыяганалі, потым яшчэ два разы. Намалюйце пялётак і акуратна выражце малюнак па контуры (ілюстрацыя 14).



Ілюстрацыя 14

3-і спосаб. Складзіце паперу гармонікам. Намалюйце пялётак і выражце яго. Атрымаецца адразу шмат аднолькавых пялёсткаў. Складзіце з іх кветку. Зверху наклейце круглую сярэдзінку (ілюстрацыя 15).



Ілюстрацыя 15



Выкарыстайце любы спосаб для вырабу матылькоў. Складзіце з матылькоў і кветак дэкаратыўную кампазіцыю. Прыклеіце элементы да асновы.



Аплікацыя можа быць не толькі плоская, але і рэльефная. У рэльефнай аплікацыі адны крайкі дэталей прыклеіваюць да асновы. Іншыя іх бакі выступаюць над паверхняй фармата. Дзякуючы гэтаму ствараецца аб'ём (ілюстрацыя 16, а, б).



а



б



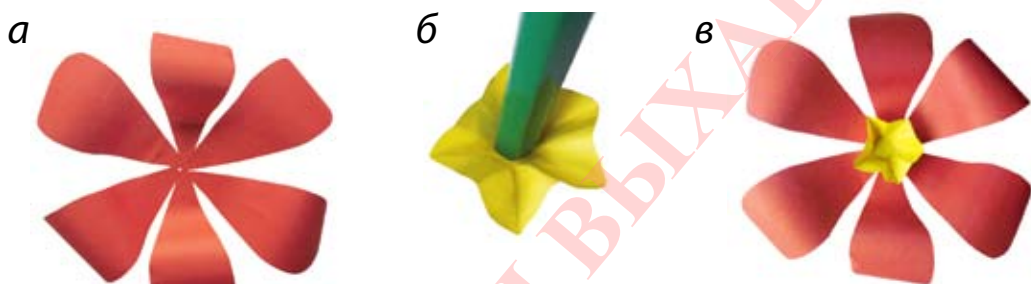
Ілюстрацыя 16

Існуе шмат спосабаў стварэння аб'ёмнай кветкі.

1-ы спосаб. Выражце з каляровай паперы пялёсткі. Кожны з іх па чарзе працягніце паміж паверхняй стала і лінейкай. Нанясіце

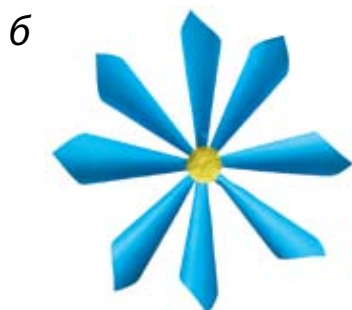
клей на кончыкі пялёсткаў. Прыклеіце іх да асновы так, каб атрымалася аб'ёмная кветка (ілюстрацыя 17, а).

Сярэдзінку таксама можна зрабіць аб'ёмнай. Выражце кружок, пастаўце ў яго цэнтр аловак. Падніміце ўверх крайкі круга (ілюстрацыя 17, б). Прыклеіце сярэдзінку ў цэнтр кветкі (ілюстрацыя 17, в).



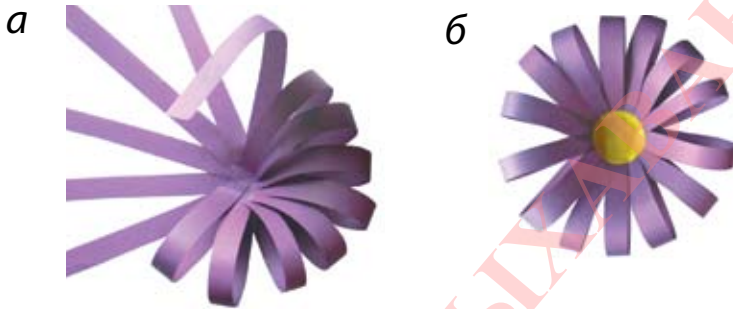
Ілюстрацыя 17

2-і спосаб. Выражце шэсць аднолькавых квадратаў. Зрабіце з іх мяшчкі (ілюстрацыя 18, а). Складзіце з мяшчэчкаў кветку і прыклеіце яе да асновы. Зверху наклеіце сярэдзінку (ілюстрацыя 18, б).



Ілюстрацыя 18

3-й спосіб. Нарэжце з каляровай паперы тонкія палоскі. Нанясіце клей на іх кончыкі. Склеіце канцы палосак адно з адным па крузе. Затым прыклеіце астатнія канцы, падгінаючы палоскі да цэнтра (ілюстрацыя 19, а). Зверху наклеіце сярэдзінку (ілюстрацыя 19, б).



Ілюстрацыя 19



Уявіце кветку шчасця — «папараць-кветку». Перадайце яе вобраз у аб'ёмнай аплікацыі з каляровай паперы.



Ілюстрацыя 20. А. Гаўрылава. «Пунсовая кветачка»

Фрыз



Фрыз — гэта гарызантальная палоска для ўпрыгожвання сцяны або столі. Часцей за ўсё ён складаецца з раслінных або сюжэтных арнаментаў. Фрыз выконваюць у розных мастацкіх тэхніках. Яго можна вылепіць, намаляваць або зрабіць у тэхніцы аплікацыі (ілюстрацыі 21, 22).



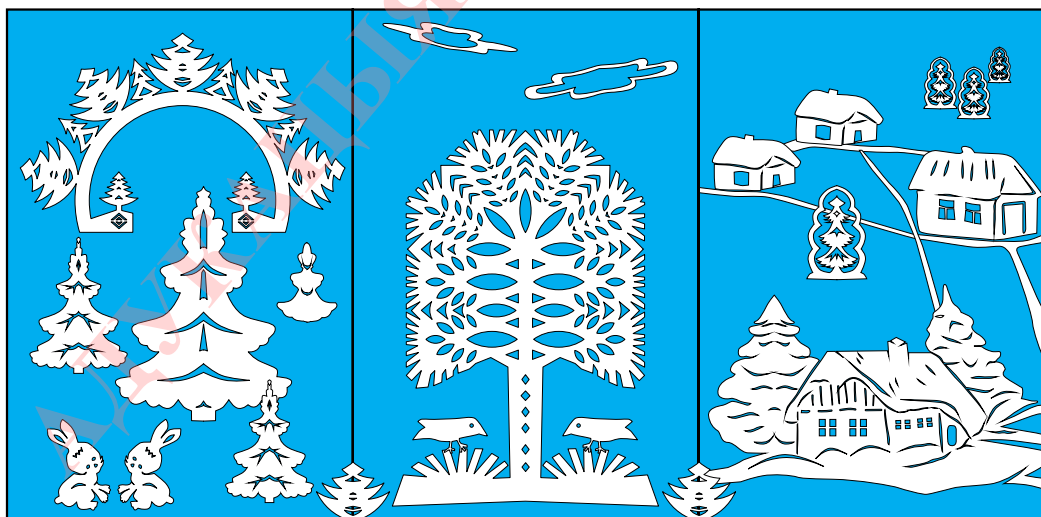
Ілюстрацыя 21



Ілюстрацыя 22

 Зрабіце фрыз у тэхніцы аплікацыі на тэму «Зімяная казка».

1. Прыдумайце сюжэт зімянага пейзажа.
2. Падумайце, дзе будзе праходзіць лінія гарызонта.
3. Вызначыце, як размясціць асноўныя элементы кампазіцыі.
4. Выражце з каляровай паперы неабходныя дэталі. Складзіце з іх кампазіцыю.
5. Акуратна прыклейте дэталі да асновы.
6. Спалучыце сваю працу з аплікацыямі аднакласнікаў. Атрымаецца фрыз для ўпрыгожвання памяшкання да навагодняга свята (ілюстрацыя 23).



Ілюстрацыя 23

Дэкаратыўныя вырабы і сувеніры

У кожнага народа ёсць свае традыцыі вырабу нацыянальнай цацкі. Першай цацкай, якую стварыў чалавек, была лялька. Лялек шылі, вязалі, плялі і ляпілі. Кожная з іх мела сваё прызначэнне.

У асноўным лялькі служылі для дзіцячых забаў. Але іх стваралі і для таго, каб абараніць ці аздобіць хату (ілюстрацыя 24, а, б).

а



б



Ілюстрацыя 24

На ілюстрації 25 (а, б) ви мажаце ўбачыць абрадавыя лялькі. Іх часта выкарыстоўваюць на такіх святах, як вяселле, каляды, праводзіны зімы.

а



Лялька Масленіца

б



Лялька нявеста



Ілюстрацыя 26

Ілюстрацыя 25



Разгледзьце ілюстрацыі 27 (а, б), 28 (а, б).
Паспрабуйце вызначыць, якое прызна-
чэнне мае кожны выраб.

а



б



Ілюстрацыя 27.
З калекцыі Музея
старажытнабеларускай
культуры

а



б



Ілюстрацыя 28

Правообладатель "Адукацыя і выхаванне"

Выраб цацкі для ўпрыгожвання навагодняй елкі

1. Складзіце ліст тоўстай зялёнай паперы напалам. Разрэжце яго на дзве часткі. Складзіце атрыманыя часткі разам. Потым яшчэ раз складзіце напалам (ілюстрацыя 29, а).

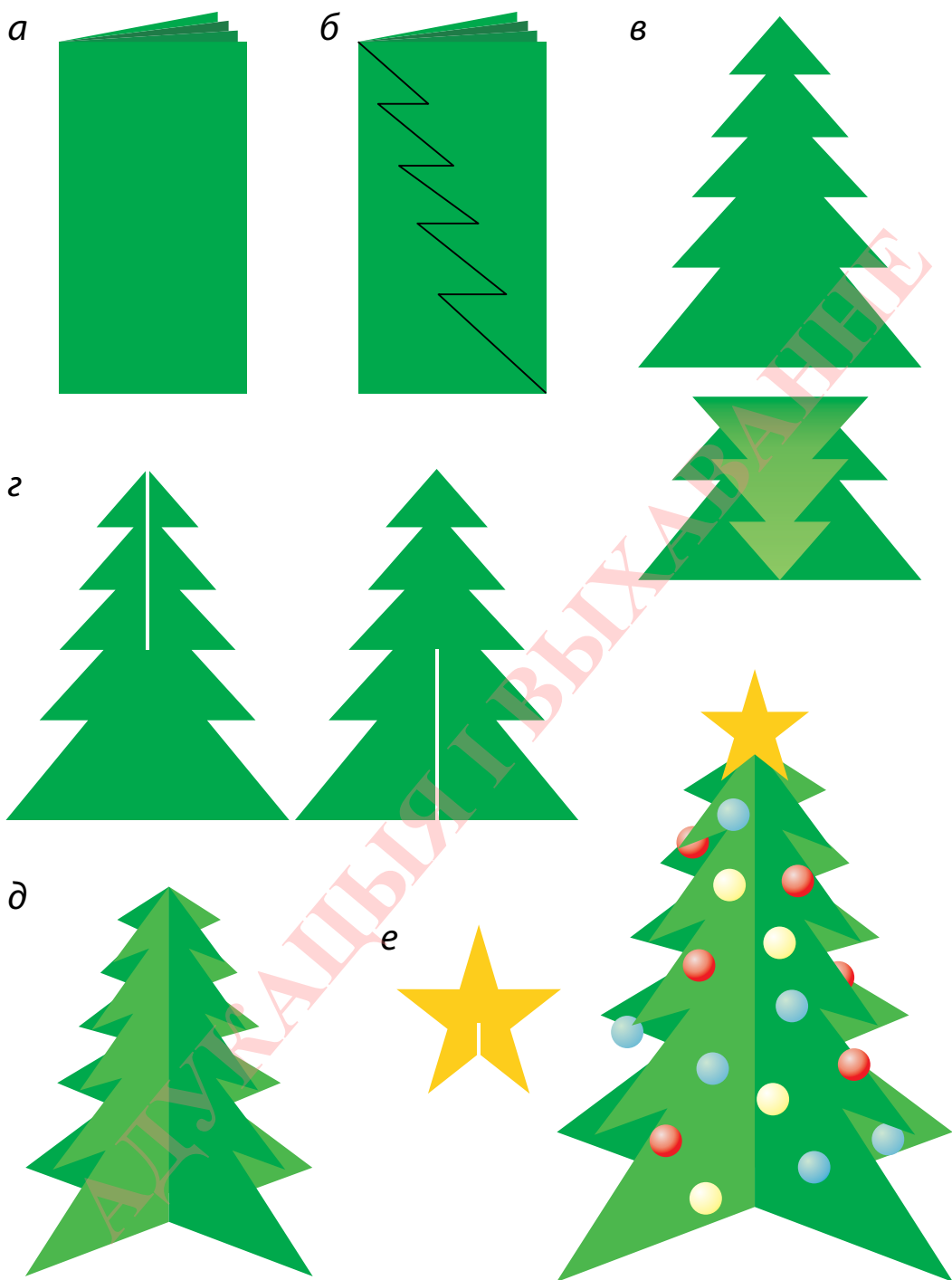
2. Ад лініі згібу намалюйце палавінку елачкі (ілюстрацыя 29, б).

3. Выражце малюнак па контуры. Складзіце кожную дэталю напалам (ілюстрацыя 29, в).

4. Зрабіце надрэз на адной елачцы ад верхавіны да месца згібу. На другой — наадварот (ілюстрацыя 29, г).

5. Злучыце дзве загатоўкі разам (ілюстрацыя 29, д).

6. Выражце з паперы рознакаляровыя цацкі, шары, пацеркі. Прыклеіце іх да елкі. Таксама выражце маленькую зорачку. Зрабіце надрэз на яе аснове. Умацуйце зорку на верхавіне елкі (ілюстрацыя 29, е).



Ілюстрація 29

Правообладатель "Адукацыя і выхаванне"

Екскурсія ў музей дэкаратыўна- прыкладнога мастацтва (ілюстрацыі 30–33)



Ілюстрацыя 30.
Сталовы гаршчок.
Хахламскі роспіс.
Дрэва



Ілюстрацыя 31. Т. Захно. Дэкаратыўнае пано. Салома



Ілюстрацыя 32. Шкатулка. Разьба па дрэве



Ілюстрацыя 33. Дэкаратыўны дыван. Вышыўка

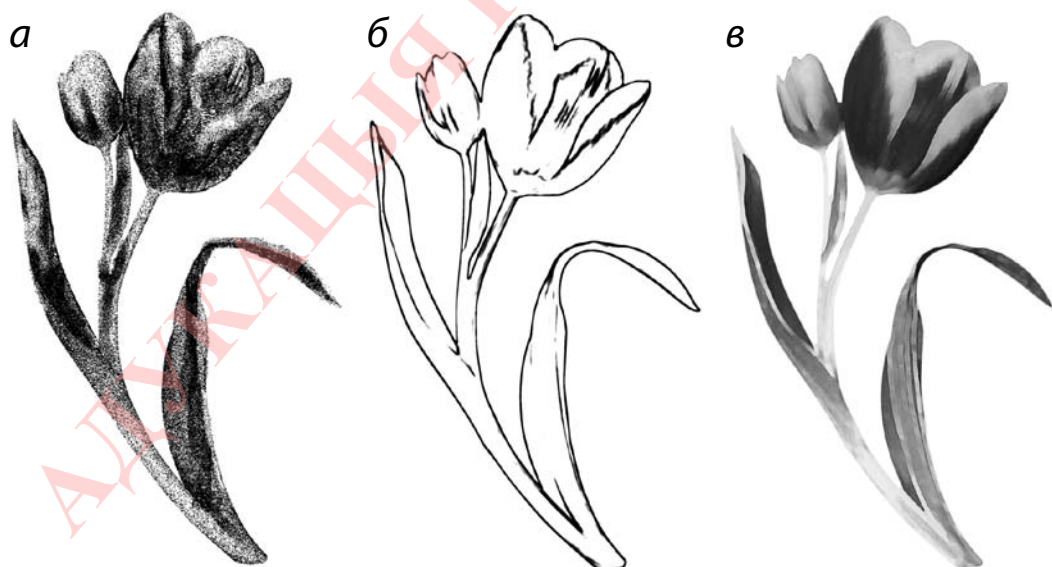
Правообладатель "Адукацыя і выхаванне"

МАСТАЦТВА ГРАФІКІ

Графіка — гэта від выяўленчага мастацтва. Да яго адносяцца малюнак і друкаваныя мастацкія выявы. У графічных творах колькасць колераў абмежаваная.



Выразнымі сродкамі графікі з'яўляюцца **кропка, лінія і пляма**. З іх дапамогай мастакі перадаюць у малюнку форму, пластыку і фактуру прадметаў (ілюстрацыя 1, а–в).



Ілюстрацыя 1



Визначыце, якія графічныя сродкі выразнасці выкарыстаныя ў кожным малюнку цюльпанаў.



1. Графічныя работы, выкананыя каляровымі алоўкамі, крэйдамі, пастэллю, могуць быць шматкаляровыя.

2. Для перадачы ў малюнку аб'ёма і прасторы неабходна мяняць становішча, памер і адценне ліній, кропак і плям (ілюстрацыя 2, а-в).



б



в



Ілюстрацыя 2



Разгледзьце твор Р. Клікушына (ілюстрацыя 3). Вызначыце, як аўтар перадаў глыбіню прасторы ў кампазіцыі.



Ілюстрацыя 3.
Р. Клікушын. «Віцебскі пейзаж»

Кніжная графіка

Чым, на ваш погляд, адрозніваюцца кнігі для дзяцей ад кніг для дарослых? Вялікая розніца ёсць у малюнках — **ілюстрацыях**. На ілюстрацыях паказваюць яркія эпізоды зместу кнігі. Іх ствараюць майстры **кніжнай графікі**.

Звярніце ўвагу, як мастак В. Васнецоў перадаў вобраз Змея Гарыныча (ілюстрацыя 4).



Ілюстрацыя 4.
В. Васнецоў.
«Змей Гарыныч»



1. Апішыце пачуцці, якія выклікае ў вас твор В. Васнецова.

2. Прыдумайце невялікую казку з удзелам Змея Гарыныча. Выканайце ілюстрацыю па яе сюжэту.



а



б



в



Ілюстрацыя 5

Стварэнне ілюстрацый

Перад стварэннем ілюстрацыі мастак вывучае змест літаратурнага твора. Ён абдумвае, як больш выразна перадаць яго ў малюнку. Пасля удакладняе прапорцыі персанажаў, іх позы, элементы вопраткі. Зрабіўшы некалькі эскізаў кампазіцыі, аўтар выбірае лепшы. Асаблівая ўвага надаецца перадачы рыс характару герояў (ілюстрацыя 6).

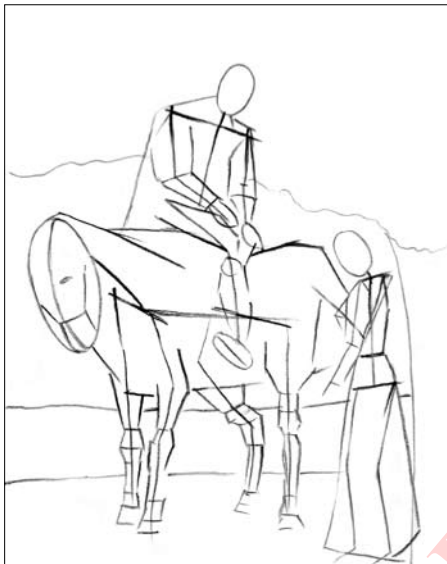


Ілюстрацыя 6. В. Васнецоў. «Асілкі»



Разгледзьце этапы стварэння ілюстрацыі да казкі «Крошачка Хаўрошачка» (ілюстрацыя 7, а–г).

а



б



в



г



Ілюстрацыя 7

Правообладатель "Адукацыя і выхаванне"

- ❓ 1. Чаму мастак выбраў гэты сюжэт для ілюстравання казкі?
2. Якія характэрныя рысы надаў мастак героям кампазіцыі?
3. Якія выразныя сродкі скарыстаў аўтар для перадачы настрою ў творы?
- ✳️ Разгледзьце ілюстрацыі да беларускай казкі «Коцік — залаты лобік». Звярніце ўвагу, як перададзены ў кампазіцыі характэрныя рысы персанажаў (ілюстрацыя 8, а, б).



а



б



Ілюстрацыя 8

Колер у ілюстрацыях



Майстры кніжнай графікі асаблівую ўвагу надаюць колеру. Напрыклад, чырвоны колер лічыцца сімвалам здароўя, перамогі і багацця. Усё, што звязана з прыгажосцю, людзі ў даўніну называлі чырвоным, напрыклад: чырвоная плошча.

Работы вядомага мастака-ілюстратара І. Білібіна вылучаюцца асаблівай вобразнай выразнасцю.



Разгледзьце творы мастака і раскажыце пра асаблівасці кожнай кампазіцыі (ілюстрацыі 9, 10).



Ілюстрацыя 9.

І. Білібін. Дадонава войска.

Ілюстрацыя да «Казкі пра залатога пеўніка»



Ілюстрацыя 10. І. Білібін. Баба-яга.
Ілюстрацыя да казкі «Васіліса Прыгожая»

- ❓ Якое значэнне мае чырвоны колер у працах І. Білібіна?
- * Разгледзьце ілюстрацыі да беларускай казкі «Іван і чорт» і «Залатая яблынька» (ілюстрацыя 11, а, б). Звярніце ўвагу на іх кампазіцыйнае і колеравае вырашэнне.



а



б



Ілюстрацыя 11

Экскурсія ў музей графікі (ілюстрацыі 12–14)



Ілюстрацыя 12. «Жніво».

З пражскай Бібліі Ф. Скарыны. Гравюра на дрэве



Ілюстрацыя 13. Г. Паплаўскі.
З серыі «Льны Браслаўшчыны». Літаграфія



Ілюстрацыя 14. А. Кашкурэвіч. «Жанчына і крумкач»

Правообладатель "Адукацыя і выхаванне"

МАСТАЦТВА СКУЛЬПТУРЫ

Скульптура — гэта від выяўленчага мастацтва. Галоўнай асаблівасцю яго твораў з'яўляецца аб'ём. Сродкамі выразнасці выступаюць таксама **форма і пластыка**.

Скульптурныя творы ствараюць з мармуру, дрэва, льда і іншых цвёрдых матэрыялаў (ілюстрацыі 1–3).



Ілюстрацыя 1.
А. Грубэ. «Лірнік»



Ілюстрацыя 2.
П. Трубяцкой. «Дзеці»



Ілюстрацыя 3



Працэс стварэння аб'ёмнай выявы з мягкага матэрыялу называюць лепкай. Лепяць з пластыліну, гліны, цеста (ілюстрацыя 4, а–в).



а



б



в



П. Жытнухін.
«Певень»

Ілюстрацыя 4



Разгледзьце скульптуру І. Яфімава (ілюстрацыя 5). Ахарактарызуйце асаблівасці будовы фігуры пёўня.



Ілюстрацыя 5. І. Яфімаў. «Раніца. Певень»



1. З дапамогай якіх сродкаў выразнасці перададзены вобраз пёўня ў працы І. Яфімава?
2. Які настрой надаў скульптар вобразу пёўня?

Віды скульптуры

Скульптуру, якую можна агледзець з розных бакоў, называюць **круглай**. Скульптура, аб'ёмныя часткі якой размешчаны на плоскасці, называецца **рэльеф**.

Перад вамі скульптуры беларускіх майстроў А. Зіменка і З. Азгура (ілюстрацыі 6, 7). Праца А. Зіменка з'яўляецца ілюстрацыяй да літаратурнага твора «Песня пра зубра» М. Гусоўскага. З. Азгур стварыў скульптурны партрэт народнага паэта Якуба Коласа.



Ілюстрацыя 6. А. Зіменка. «Песня пра зубра»



Ілюстрацыя 7. З. Азгур. «Помнік Якубу Коласу»

- ❓ 1. Які з твораў з'яўляецца рэльефам, а які круглай скульптурай?
- 2. Які характар надалі скульптары героям сваіх твораў?
- ✳️ Раскажыце пра свае ўражанні ад кожнага твора.

Рэльефная скульптурная кампазіцыя

Вы ўжо ведаеце, што ілюстрацыі да казак можна намаляваць алоўкамі, пастэллю, фарбамі, выканаць аб'ёмнымі з платыліну або гліны.



1. Разгледзьце ілюстрацыю 8 (а–в). Вызначыце, з дапамогай якіх сродкаў выразнасці ўвасоблены вобраз Царэўны Лебедзь у кожным прыкладзе.

а



б



в



К. Зініч

М. Урубель

Ілюстрацыя 8

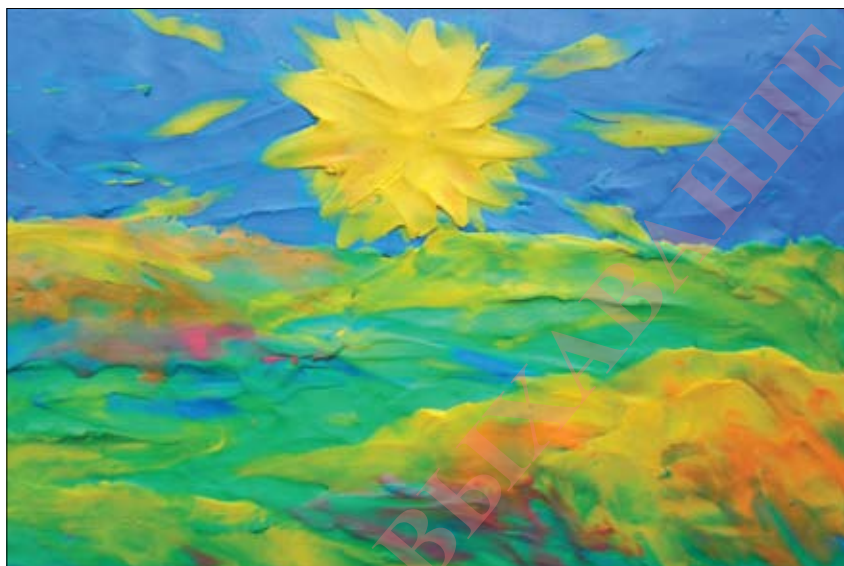
2. Апішыце, як вы ўяўляеце сабе вобраз Царэўны Лебедзь.

Правообладатель "Адукацыя і выхаванне"



Фактурнасць і маляўнічасць асновы можна стварыць з дапамогай пластылінавых мазкоў (ілюстрацыя 9, а, б).

а



б



Ілюстрацыя 9



Гравіроўка — гэта выразанне стэкай або разцом выяў і ўзораў на паверхні вырабаў (ілюстрацыі 10, 11).



Ілюстрацыя 10



Ілюстрацыя 11



Разгледзьце ілюстрацыю 12 (а, б). Звярніце ўвагу на пластычнае і колеравае вырашэнне рэльефных кампазіцый.



а



б



Ілюстрацыя 12

Шматфігурная скульптурная кампазіцыя

Скульптурная кампазіцыя можа складацца з дзвюх ці болей фігур. У такіх работах аўтар паказвае ўзаемаадносіны герояў.



Разгледзьце скульптуру В. Малышавай «Да Гангу» (ілюстрацыя 13). Складзіце па яе зместу кароткае апавяданне.



Ілюстрацыя 13.
В. Малышава. «Да Гангу»

- ❓ 1. Якія ўзаемаадносіны герояў перадаў аўтар у скульптуры «Да Гангу»? Якім чынам ён гэта паказаў?
- 2. Якія пачуцці выклікаў у вас гэты твор?
- ✳️ Ахарактарызуйце асаблівасці будовы фігуры слана. Падумайце, чым адрозніваецца дарослы слон ад дзіцяня.

Паслядоўнасць лепкі слана спосабам выцягвання дэталей з цэлага кавалка пластыліну

1. Надайце вялікаму кавалку пластыліну форму цыліндра (ілюстрацыя 14, а).

2. Выцягніце з цыліндра спачатку галаву (ілюстрацыя 14, б), а затым — ногі, вушы і хобат (ілюстрацыя 14, в).



3. Прыгладзьце паверхню вырабу. Стэкай пазначце рот і вочы жывёліны (ілюстрацыя 14, г).

4. Такім жа спосабам вылепіце сланёнка.



Ілюстрацыя 14

5. Складзіце кампазіцыю, адлюстравашы адносіны сланіхі і дзіцяня. Можна змяніць паварот галавы, палажэнне ног і хобата у сланоў.

Дзвюхфігурная скульптурная кампазіцыя

- * Разгледзьце дзвюхфігурную скульптурную кампазіцыю «Гульня» П. Станіслаўскага (ілюстрацыя 15).



Ілюстрацыя 15. П. Станіслаўскі. «Гульня»

Правообладатель "Адукацыя і выхаванне"



1. Якія адносіны звязваюць героеў кампазіцыі?

2. Як яшчэ ў скульптуры можна перадаць сяброўства хлопчыка і сабакі?



Складзіце кароткае апавяданне пра скульптурную кампазіцыю «Гульня».

Паслядоўнасць лепкі хлопчыка спосабам складання цэлага з частак

1. Скачайце шар (атрымалася аснова для галавы) (ілюстрацыя 16, а).

2. З вялікага кавалка пластыліну скачайце цыліндр для тулава (ілюстрацыя 16, б).

3. Зрабіце два больш тонкіх цыліндра для ног хлопчыка. Затым два цыліндры меншага памера для рук (ілюстрацыя 16, в).

4. Скруціце жгут і аддзяліце ад яго часткі для шыі, далоней і ступней (ілюстрацыя 16, г). Надайце гэтым часткам адпаведную форму.

5. Злучыце паміж сабой спачатку буйныя дэталі, потым больш дробныя.

6. Акуратна прыгладзьце месцы злучэнняў (ілюстрацыя 16, д).



Ілюстрацыя 16

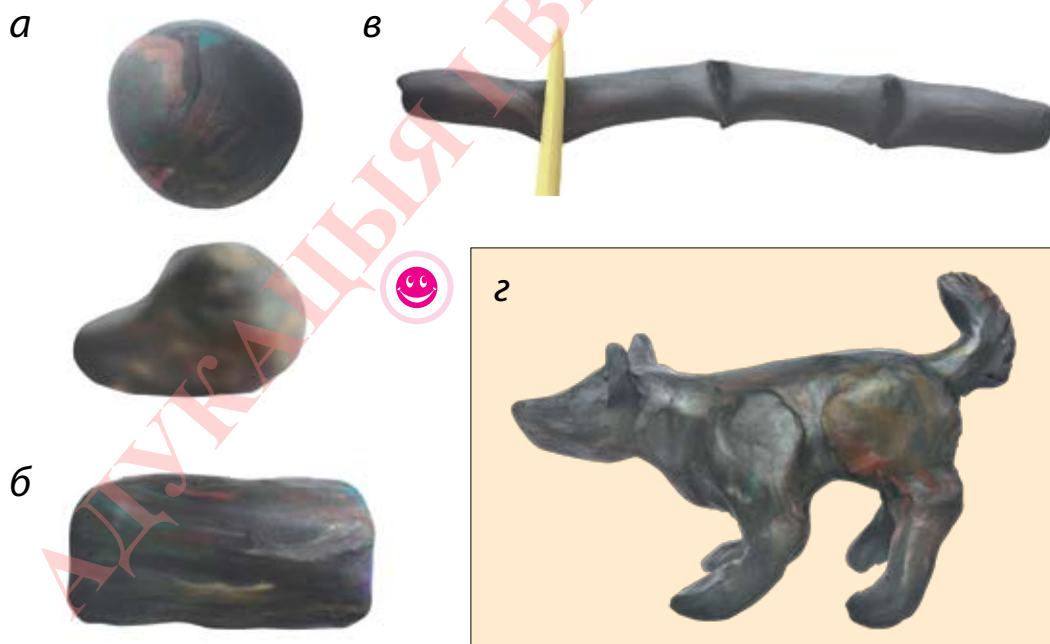
Паслядоўнасць лепкі сабакі спосабам складання цэлага з частак

1. Раскачайце шар і надайце яму форму галавы сабакі (ілюстрацыя 17, а).

2. З вялікага кавалка пластыліну скачайце цыліндр для тулава (ілюстрацыя 17, б).

3. Скруціце жгут і падзяліце яго на чатыры часткі. Гэта будуць лапы (ілюстрацыя 17, в).

4. З невялікіх кавалачкаў вылепіце вушы. Скруціце тонкі жгут для хваста.



Ілюстрацыя 17

5. Злучыце паміж сабой спачатку буйныя дэталі, затым больш дробныя.

6. Акуратна прыгладзьце месцы злучэнняў (ілюстрацыя 17, г).



Разгледзьце кампазіцыі. Звярніце ўвагу на пластычнае вырашэнне вобразаў (ілюстрацыя 18, а, б).



а

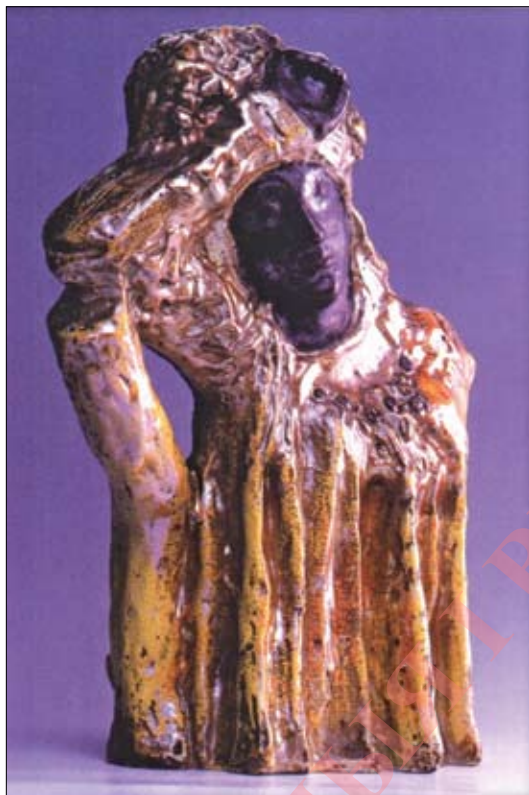


б



Ілюстрацыя 18

Екскурсія ў музей скульптуры (ілюстрацыі 19–22)



Ілюстрацыя 19.
М. Урубель. «Купава»



Ілюстрацыя 20.
У. Жбанаў.
«Дзяўчынка
пад парасонам»



Ілюстрацыя 21. П. Клот. «Коні»



Ілюстрацыя 22.
А. Бембель. «Барэльеф на абеліску Перамогі»

Правообладатель "Адукацыя і выхаванне"

МАСТАЦТВА АРХІТЭКТУРЫ

Архітэктара — гэта мастацтва будаваць дамы рознага прызначэння. Творамі архітэктары з’яўляюцца збудаванні і ансамблі. Да іх таксама адносяць набярэжныя, маставыя, тэрасы. Канструкцыя, памеры і вонкавае афармленне архітэктурных аб’ектаў залежаць ад прызначэння збудаванняў.



Разгледзьце ілюстрацыі 1–3. Вызначыце, якая сувязь паміж памерам, вонкавым выглядам збудаванняў і іх прызначэннем.



Ілюстрацыя 1. Нясвіжскі замак



Ілюстрацыя 2. Драматычны тэатр. Гродна



Ілюстрацыя 3. Нацыянальная бібліятэка. Мінск

Правообладатель "Адукацыя і выхаванне"

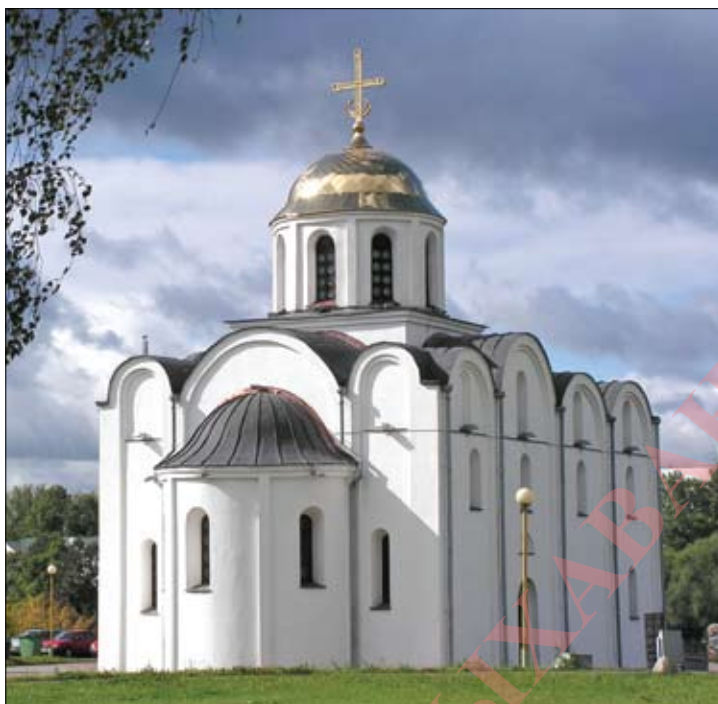
Экскурсія да нацыянальных памятнікаў архітэктуры (ілюстрацыі 4–7)



Ілюстрацыя 4. Брэсцкая крэпасць



Ілюстрацыя 5. Мікалаеўскі манастыр. Магілёў



Ілюстрацыя 6. Благовешчанская царква. Віцебск



Ілюстрацыя 7. Палац Румянцавых-Паскевічаў. Гомель

Правообладатель "Адукацыя і выхаванне"

СВЕТ МАСТАЦКІХ ВОБРАЗАЎ

Вобразы ў жанрах выяўленчага мастацтва

Кожны від мастацтва мае свае выяўленчыя сродкі. У музыцы — гэта гук. У балете — пластыка рухаў. У выяўленчым мастацтве — лінія, пляма, колер. Аднак агульнай задачай любога віда мастацтва з'яўляецца **стварэнне мастацкага вобразу**.

У кожнага мастака свой погляд на свет. Адны і тыя ж рэчы яны малююць па-рознаму. З гэтага і складаецца моц мастацтва нараджэння вобразаў.



1. Звярніце ўвагу, як своеасабліва кожны мастак намалюваў кветкі (ілюстрацыі 1, 2).
2. Параўнайце нацюрморты па колеравай гаме і настроі.



Ілюстрацыя 1. У. Дзядзюля. «Чарэшняя»



Ілюстрацыя 2. І. Хруцкі. «Кветкі і садавіна»

Правообладатель "Адукацыя і выхаванне"



1. Успомніце, якія творы адносяцца да жанра пейзажа.

2. Разгледзьце пейзажы, якія адлюстроўваюць вобразы беларускай зямлі. Ахарактарызуйце адну з карцін (ілюстрацыі 3, 4).



Ілюстрацыя 3. Э. Рымаровіч. «Мірскі замак»



Ілюстрацыя 4. В. Бялыніцкі-Біруля. «Ранняя вясна»

Кожны жанр мастацтва па-свойму расказвае нам пра чалавека. Але галоўным жанрам, які адлюстроўвае вобразы людзей, з'яўляецца **партрэт**. Партрэтысты ў сваіх працах імкнучца перадаць не толькі знешні выгляд, але і характар чалавека. Перш чым напісаць партрэт, мастак уважліва назірае за чалавекам. Ён сочыць за выразам яго вачэй, мімікай, жэстамі і манерамі.



Уважліва разгледзьце партрэты. Вызначыце, якія рысы характару людзей паказалі нам мастакі (ілюстрацыі 5–7).



Ілюстрацыя 5. М. Урубель. «Гензэль і Грэтэль»



Ілюстрацыя 6.
М. Касаткін. «Шахцёрка»



Ілюстрацыя 7.
А. Бембель.
«Герой М. Ф. Гастэла»



Разгледзьце твор К. Малевіча «Партрэт маці» (ілюстрацыя 8). Звярніце ўвагу, як аўтар перадаў у партрэце душэўную цеплыню сваёй мамы. У яе твары чытаецца дабрыня, строгасць, мудрасць і матчына любоў.



Ілюстрацыя 8. К. Малевіч. «Партрэт маці»

- ?
1. Як вы лічыце, чаму аўтар выкарыстаў у партрэце такую колеравую гаму?
 2. Якія пачуцці ў вас выклікаў гэты твор? Растлумачце свой адказ.

Эмацыянальная афарбоўка вобразаў

Калі глядзіш на адны карціны, адчуваеш радасць і цеплыню. Іншыя выклікаюць смутак і тугу. Вы ўжо ведаеце, што для перадачы настрою мастакі выкарыстоўваюць магчымасці колеру (ілюстрацыя 9, а, б).



1. Як вы думаеце, чаму ў цырку ўсё яркае і маляўнічае?

2. Якімі фарбамі вы бы намялявалі самага вясёлага клоуна, а якімі сумнага П'еро?



а



б



Ілюстрацыя 9



1. Разгледзьце твор «Белы папугай» беларускага мастака А. Смаляка (ілюстрацыя 10). Раскажыце пра свае ўражанні, вобразную выразнасць персанажаў.
2. Уважліва ўгледзьцеся ў мастацкі вобраз. Паспрабуйце разгадаць ідэю аўтара.

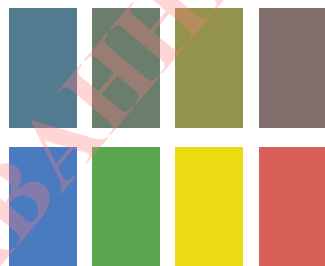


Ілюстрацыя 10. А. Смаляк. «Белы папугай»

Навакольная прырода вылучаецца багаццем і прыгажосцю сваіх вобразаў. У пахмурны дзень колеры ў прыродзе становяцца цьмянымі. Сонечным днём усё стракаціць яркімі фарбамі.



Якія з гэтых груп колераў вы бы скарысталі для адлюстравання сонечнага (пахмурнага) веснавага дня? Чаму? (ілюстрацыя 11).



Ілюстрацыя 11



1. Разгледзьце пейзажы (ілюстрацыі 12, 13).



Ілюстрацыя 12.

С. Жукоўскі. «Веснавы бурлівы ручай»

Правообладатель "Адукацыя і выхаванне"



Ілюстрацыя 13. В. Пяшкун. «На Палессі»

2. Параўнайце колер неба, вады і травы ў карцінах.



1. Які настрой перадалі мастакі ў сваіх працах?

2. Які сюжэт вы бы абралі для малюнка веснавога дня? Апішыце сваю ідэю.

Рэалістычныя і фантазійныя вобразы

Акрамя рэалістычных, мастакі ствараюць і фантазійныя вобразы.

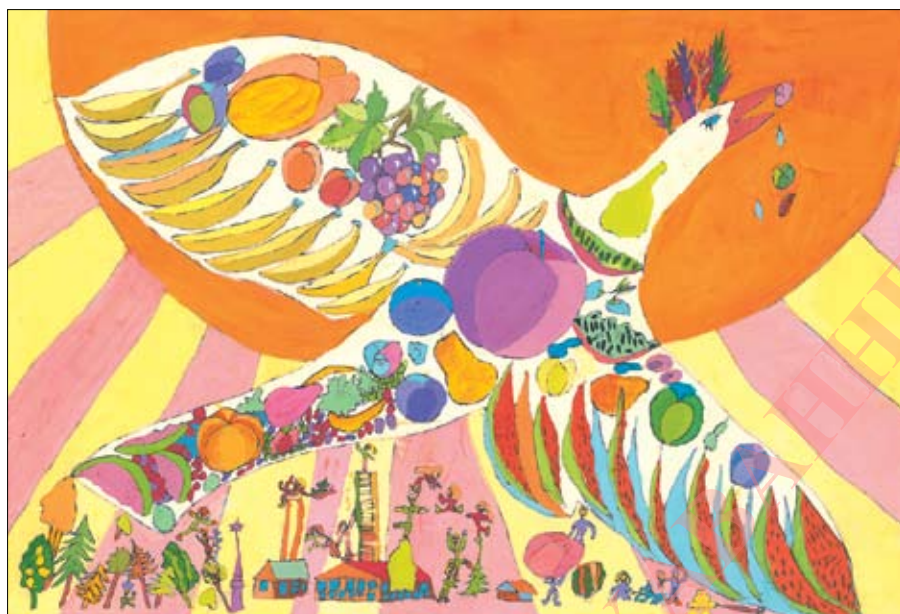


Фантазійныя вобразы — гэта прыдуманая аўтарам аб'екты і з'явы. Яны не існуюць у навакольным свеце. Фантазійны вобраз можа змяшчаць у сябе частку рэалістычнага (ілюстрацыі 14–16).

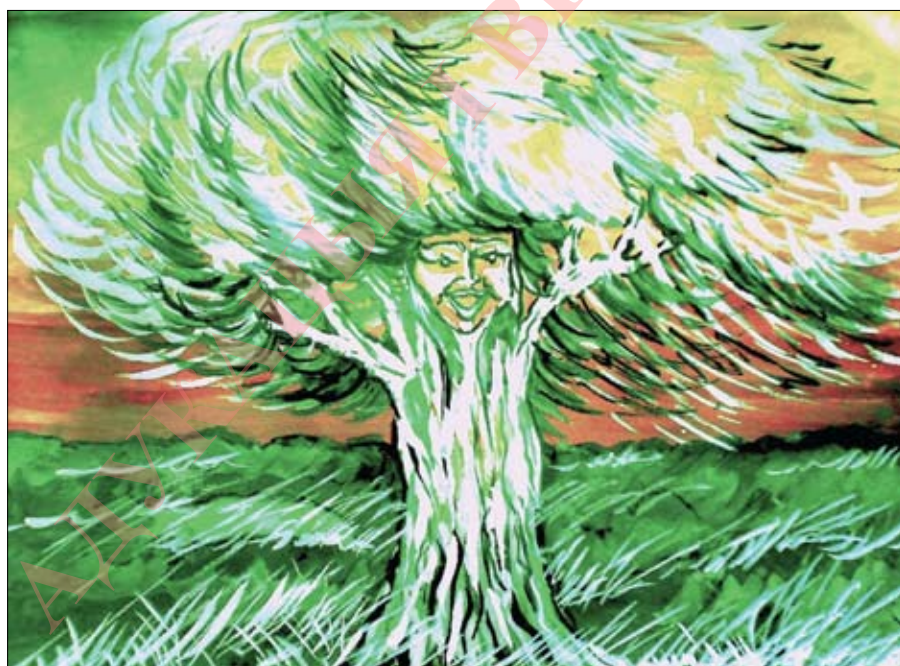


Ілюстрацыя 14. «Зайцакрумкач»

Правообладатель "Адукацыя і выхаванне"



Ілюстрація 15. Т. Злаказав. «Птушка садовіны»



Ілюстрація 16. «Вобраз гаворакага дрэва»

Правообладатель "Адукацыя і выхаванне"



1. Прывядзіце прыклады фантазійных вобразаў герояў казак.
2. Разгледзьце выявы міфалагічных* персанажаў: птушак Сірын і Алканост, кентаўра і сфінкса (ілюстрацыі 17–19). Вызначыце, элементы фігур якіх істот увасобленыя ў кожным вобразе.
3. Прыдумайце фантазійны вобраз з элементаў фігур трох жывёлін.



Ілюстрацыя 17. В. Васняцоў.
«Сірын і Алканост. Песня радасці і смутку»

* Міфалагічныя вобразы — гэта вобразы, якія адлюстроўваюць фантастычныя ўяўленні людзей аб прыродзе, багах і героях.

Ілюстрацыя 18. ►
«Малады кентаўр Фурыеці».
Капіталійскі музей



► Ілюстрацыя 19.
«Вялікі Сфінкс».
Музей Луўр



**Екскурсія у музей творчасці
юных мастакоў
(ілюстрацыі 20–33)**



Ілюстрацыя 20



Ілюстрація 21



Ілюстрація 22

Правообладатель "Адукацыя і выхаванне"



Ілюстрацыя 23



Ілюстрацыя 24



Ілюстрацыя 25



Ілюстрацыя 26

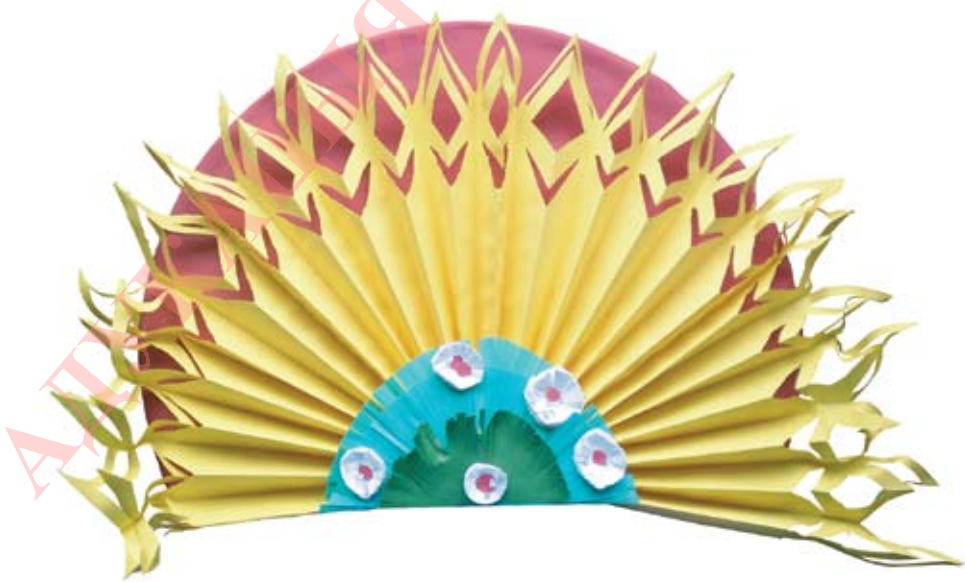
Правообладатель "Адукацыя і выхаванне"



Ілюстрація 27



Ілюстрація 28



Ілюстрація 29



Ілюстрація 30



Ілюстрація 31



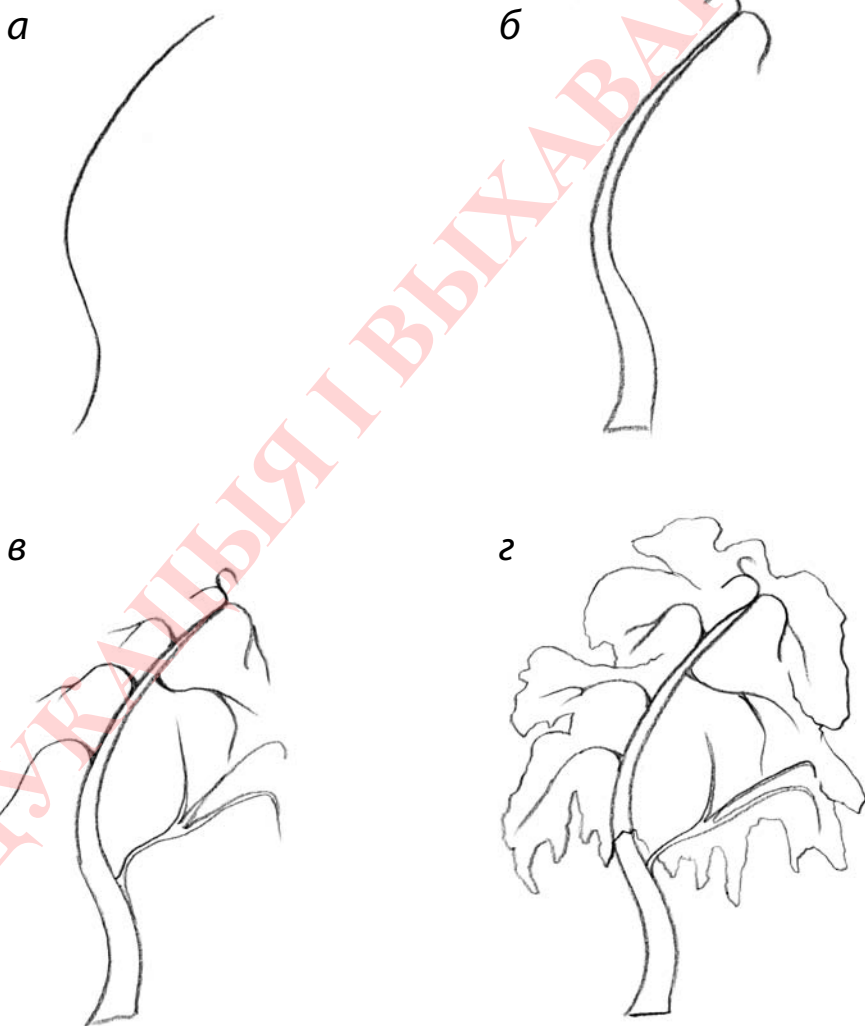
Ілюстрація 32



Ілюстрація 33

УРОКІ ПАЭТАПНАГА МАЛЯВАННЯ

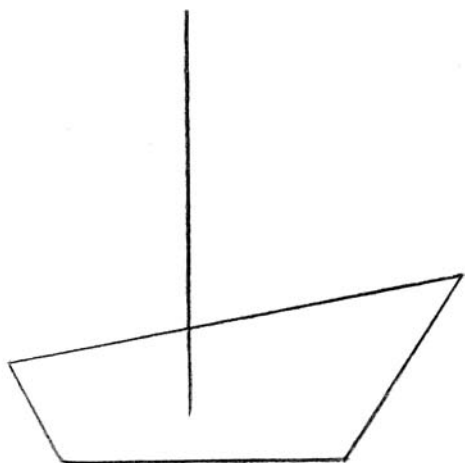
1. Малюем дрэва (ілюстрацыя 1, а-г).



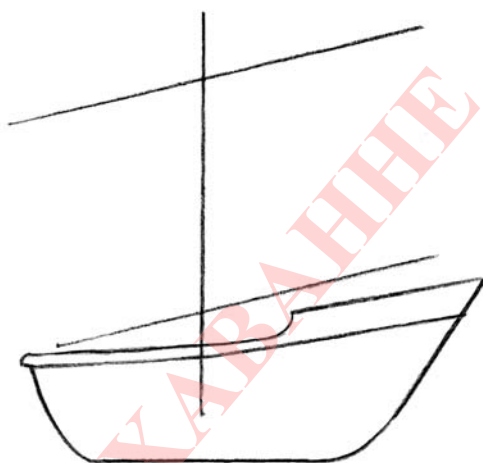
Ілюстрацыя 1

2. Малюем паруснік (ілюстрацыя 2, а-г).

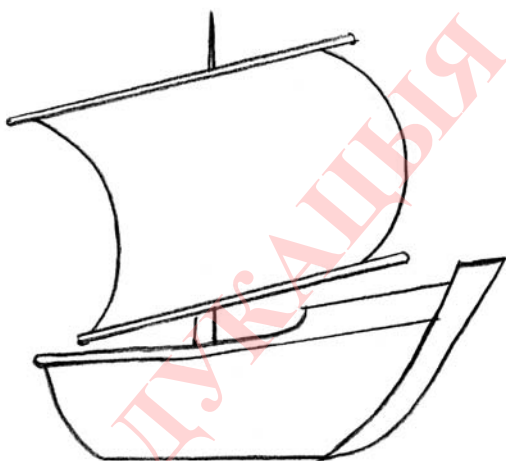
а



б



в

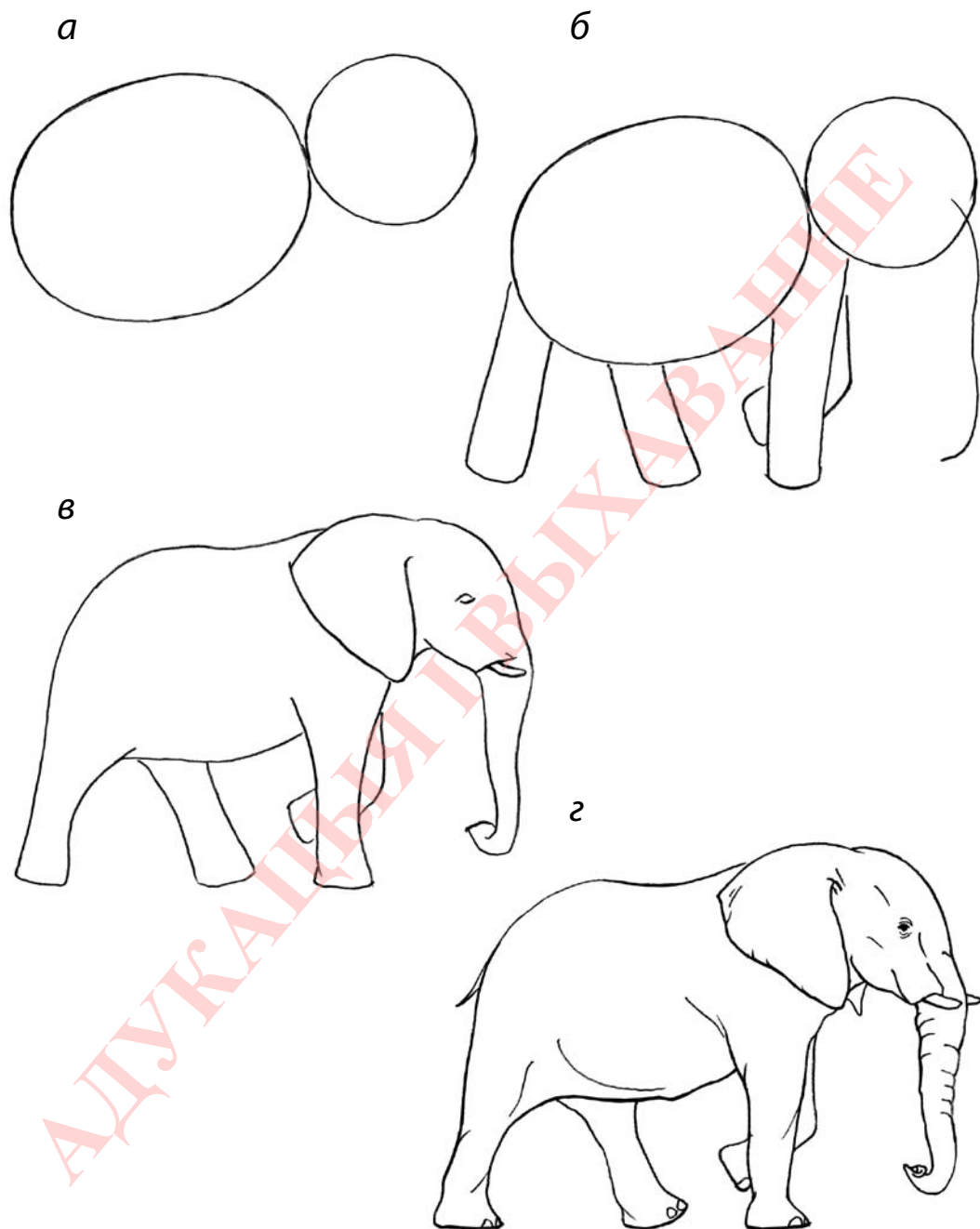


г



Ілюстрацыя 2

3. Малюем слана (ілюстрація 3, а–г).



Ілюстрація 3

4. Малюем лыжніка (ілюстрацыя 4, а-г).

а



б



в

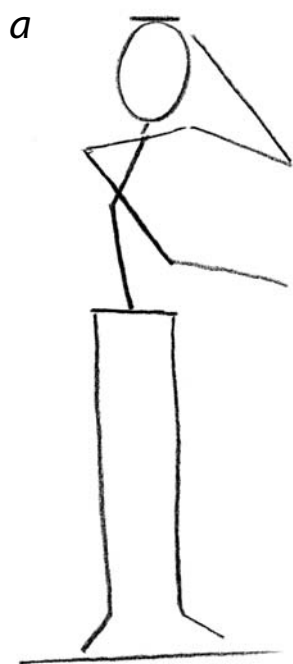


г



Ілюстрацыя 4

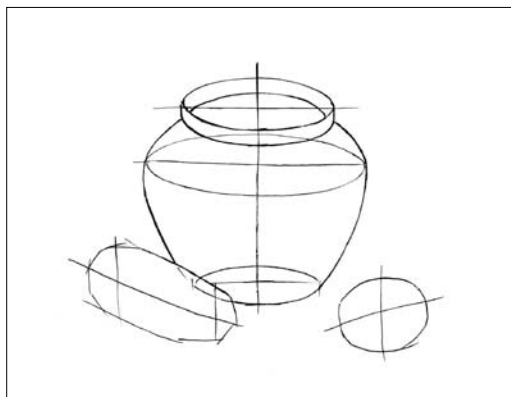
5. Малюем Бабу-ягу (ілюстрація 5, а-г).



Ілюстрація 5

6. Малюем нацюрморт (ілюстрація 6, а–в).

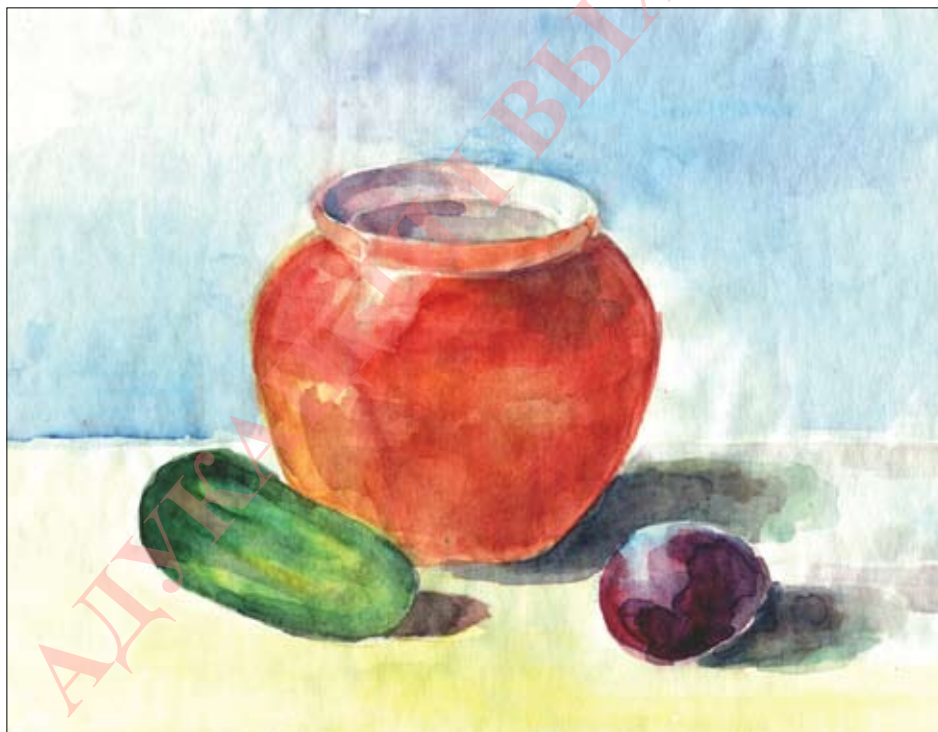
а



б



в



Ілюстрація 6

Правообладатель "Адукацыя і выхаванне"

7. Малюем сельскі пейзаж (ілюстрацыя 7, а-г).

а



б



в



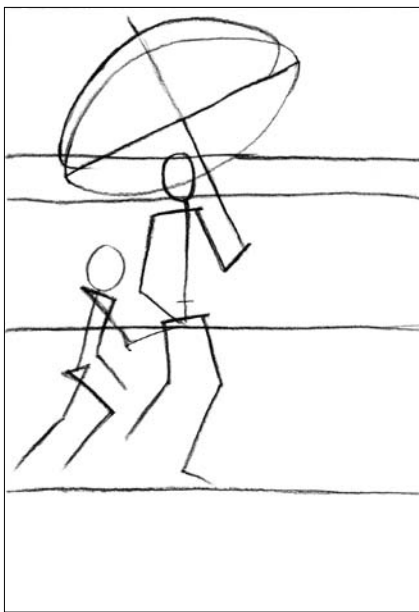
г



Ілюстрацыя 7

8. Малюем кампазіцыю на тэму «Я з мамай пад парасонам» (ілюстрацыя 8, а–г).

а



б



в



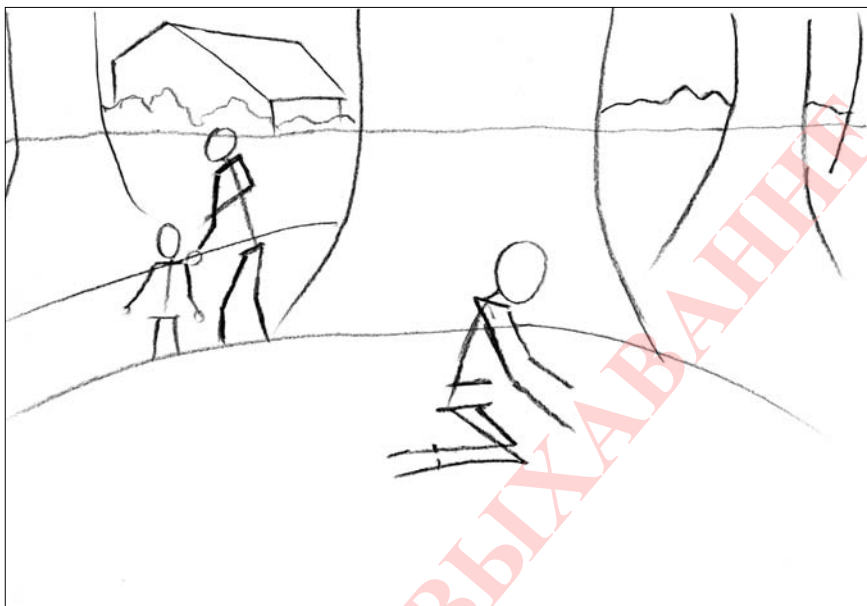
г



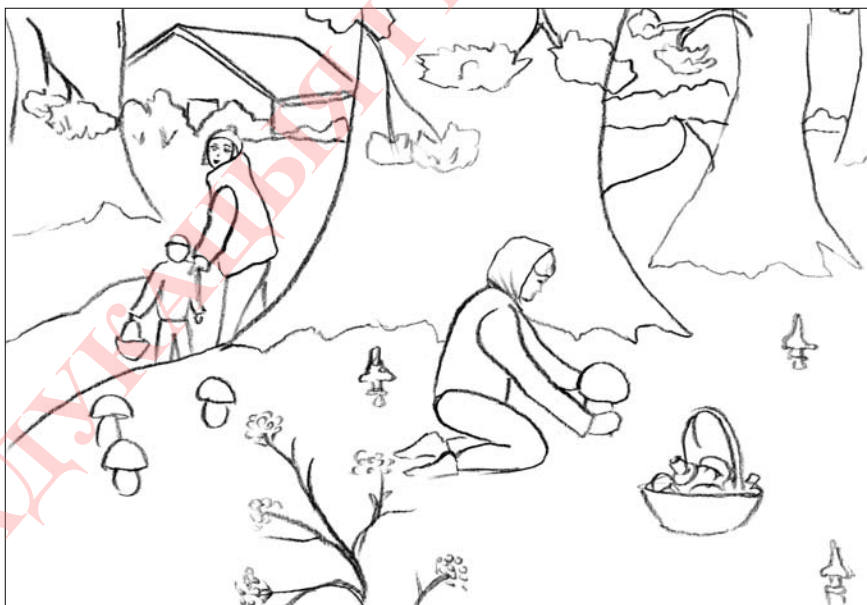
Ілюстрацыя 8

9. Малюем кампазіцыю на тэму «Збіраем грыбы» (ілюстрацыя 9, а–г).

а



б



Ілюстрацыя 9 (а, б)

6



2



Ілюстрація 9 (в, з)

Правообладатель "Адукацыя і выхаванне"

Змест

МАСТАЦТВА ЖЫВАПІСУ4

Асноўныя і састаўныя колеры	8
Колеравыя адценні	10
Гамы колераў	12
Экскурсія ў музей жывапісу	14

ДЭКАРАТЫЎНА-ПРЫКЛАДНОЕ МАСТАЦТВА 16

Узор і арнамент.....	18
Аплікацыя.....	22
Выраб кветкі.....	24
Фрыз.....	29
Дэкаратыўныя вырабы і сувеніры.....	31
Выраб цацкі для ўпрыгожвання навагодняй елкі.....	34
Экскурсія ў музей дэкаратыўна-прыкладнога мастацтва.....	36

МАСТАЦТВА ГРАФІКІ..... 38

Кніжная графіка.....	41
Стварэнне ілюстрацый.....	43
Колер у ілюстрацыях	46
Экскурсія ў музей графікі.....	48

МАСТАЦТВА СКУЛЬПТУРЫ 50

Віды скульптуры 53

Рэльефная скульптурная кампазіцыя 55

Шматфігурная скульптурная кампазіцыя . . . 58

Паслядоўнасць лепкі слана
спосабам выцягвання дэталеў
з цэлага куска пластыліну 60

Дзвюхфігурная скульптурная кампазіцыя . . 61

Паслядоўнасць лепкі хлопчыка
спосабам складання цэлага з частак 62

Паслядоўнасць лепкі сабакі
спосабам складання цэлага з частак 64

Экскурсія ў музей скульптуры 66

МАСТАЦТВА АРХІТЕКТУРЫ 68

Экскурсія да нацыянальных
помнікаў архітэктуры 70

СВЕТ МАСТАЦКІХ ВОБРАЗАЎ 72

Вобразы ў жанрах
выяўленчага мастацтва 72

Эмацыянальная афарбоўка вобразаў 78

Рэалістычныя і фантазійныя вобразы 82

Экскурсія ў музей творчасці
юных мастакоў 86

УРОКІ ПАЭТАПНАГА МАЛЯВАННЯ 92

Вучэбнае выданне

Ткач Алена Васільеўна

Выяўленчае мастацтва

Вучэбны дапаможнік для 2 класа
ўстаноў агульнай сярэдняй адукацыі
з беларускай мовай навучання

Для работы ў класе

Рэдактар	Т. У. Данілава
Мастацкі рэдактар	В. Я. Каляскова
Мастак вокладкі	К. К. Шастоўскі
Мастакі	Т. П. Аверкава, В. Я. Каляскова, І. А. Маслакова, К. К. Шастоўскі, Н. А. Юрчанка
Камп'ютарны набор	Т. У. Данілава
Камп'ютарная вёрстка	В. Я. Каляскова
Карэктар	Т. У. Данілава

Падпісана ў друк 03.08.2012. Фармат 70×100 ¹/₁₆.

Папера афсетная № 1. Друк афсетны.

Ум. друк. арк. 8,43. Ул.-выд. арк. 5,3. Тыраж 10 700 экз. Заказ 399.

РУП «Выдавецтва “Адукацыя і выхаванне”».

ЛІ № 02330/639 ад 31.01.2012.

Вул. Будзёзнага, 21, 220070, г. Мінск.

ТАА «Прынтхаўс».

ЛП № 02330/0552738 ад 02.02.2010.

Вул. Адаеўскага, 117, 220015, г. Мінск.

Правообладатель "Адукацыя і выхаванне"