

А. А. Сакалова, Д. С. Сянько

Выяўленчае мастацтва

2

клас



А. А. Сакалова, Д. С. Сянько

Выяўленчае мастацтва

Вучэбны дапаможнік для 2 класа ўстаноў агульнай
сярэдняй адукацыі з беларускай мовай навучання

Для работы ў класе

Дарушчана

Міністэрствам адукацыі

Рэспублікі Беларусь



Мінск
«Пачатковая школа»
2019

Правообладатель Пачатковая школа

УДК 73/76(075.2=161.3)

ББК 85.1я71

С15

Рэцэнзенты:

загадчык кафедры дызайну прыватнай установы адукацыі
«Інстытут сучасных ведаў імя А. М. Шырокава» дацэнт *Л. Я. Дзягілеў*;

метадычнае аб'яднанне настаўнікаў выяўленчага мастацтва
дзяржаўнай установы адукацыі «Гімназія № 41 г. Мінска
імя Сярэбранага В. Х.» (намеснік дырэктара па вучэбнай рабоце,
настаўнік вышэйшай кваліфікацыйнай катэгорыі *В. А. Карповіч*)

Умоўныя абазначэнні:



— практычная работа;



— пытанні і заданні.

Сакалова, А. А.

С15 Выяўленчае мастацтва : вучэб. дапам. для 2-га кл. устаноў агул. сярэд. адукацыі з беларус. мовай навучання : для работы ў класе / А. А. Сакалова, Д. С. Сянько. — Мінск : Пачатковая школа, 2019. — 176 с. : іл.

ISBN 978-985-565-653-2.

Вучэбны дапаможнік прызначаны для 2-га класа ўстаноў агульнай сярэдняй адукацыі з беларускай мовай навучання для работы ў класе.

УДК 73/76(075.2=161.3)

ББК 85.1я71

ISBN 978-985-565-653-2

- © Сакалова А. А., Сянько Д. С., 2019
- © Басальга Т. В., пераклад на беларускую мову, 2019
- © Фотабанк Shutterstock, Inc., shutterstock.com, ілюстрацыі, 2019
- © Афармленне. Рэспубліканскае ўнітарнае прадпрыемства «Выдавецтва "Пачатковая школа"», 2019

Правообладатель Пачатковая школа

ДАРАГІЯ СЯБРЫ!

Запрашаем у займальны свет мастацтва!

Вучэбны дапаможнік адкрые для вас разнастайны і цікавы свет. У гэтым навучальным годзе вы прадоўжыце знаёміцца з творчасцю жывапісцаў, графікаў, скульптараў, майстроў дэкаратыўна-прыкладнога мастацтва. А таксама будзеце маляваць, ляпіць, канструяваць. Адлюстроўваючы навакольны свет, вы навучыцеся яго разумець.

Жадаем вам радасных адкрыццяў і творчых поспехаў!

Аўтары



ПРЫГАЖОСЦЬ ПРЫРОДЫ Ў РОЗНЫЯ ПОРЫ ГОДА

Свет прыроды надзвычай багаты і разнастайны. Прырода цудоўная ў любую пару года. Трэба толькі навучыцца бачыць яе прыгажосць. Мастакі заўсёды назіраюць за прыродай, заўважаюць цікавыя формы і спалучэнні колераў. Прырода вучыць і натхняе мастакоў на творчасць.

?!) Разгледзьце і вызначце, якая пара года паказана на фотаздымках 1, 2. Якіх колераў больш? Якія пачуцці выклікае ў вас зіма, а якія вясна? Якая ў вас любімая пара года?



Разгледзьце фотаздымкі 3, 4. Якая пара года паказана на кожным з іх? Чаму вы так думаеце? Якія колеры пераважаюць улетку, а якія ўвосень?



3



4

Як змяняецца стан прыроды ў залежнасці ад пары года, надвор'я, часу сутак?

Прыгажосць прыроды на карцінах мастакоў

Поры года — асаблівая тэма ў творчасці мастакоў. На сваіх карцінах яны перадаюць прыгажосць роднай прыроды, дзеляцца ўласнымі ўражаннямі і перажываннямі.

❗ Як называюцца карціны з адлюстраваннем прыроды?

Паглядзіце, як мастакі перадаюць прыгажосць прыроды (іл. 5–8). Якія пачуцці яны выказваюць у карцінах?



5. Віктар Данілаў. Вясновыя рытмы. Эцюд



6. Аркадзь Пластаў. Восеньскі вечар
Правообладатель Пачатковая школа



7. Вітольд Бялініцкі-Біруля. Дача ў садзе



8. Станіслаў Жукоўскі. Зімовы пейзаж

Якой пары года адпавядаюць ілюстрацыі? Назавіце колеры, якія характарызуюць лета, восень, зіму, вясну.

Правообладатель Пачатковая школа

?!) Разгледзьце, як можна адлюстраваць з дапамогай колеру розныя поры года (іл. 9.1–9.4).

9.1



9.2



9.3



9.4



СВЕТ ВЫЯЎЛЕНЧАГА МАСТАЦТВА

Творы выяўленчага мастацтва падзяляюцца на віды: **жывапіс, скульптура, графіка.**

?!) Разгледзьце ілюстрацыі 1–3. Да якога віду выяўленчага мастацтва адносіцца кожная работа?

Назавіце дэталі скульптурнай кампазіцыі. Якія колеры ўжыты ў жывапіснай рабоце? Якая работа з'яўляецца творам графікі? Хто яе аўтар?



1. Сяргей Сотнікаў.
Стары Хатабыч



2. Вікторыя Ілына.
Прагулка па горадзе



3. Рыгор Клікушын. Стары парк

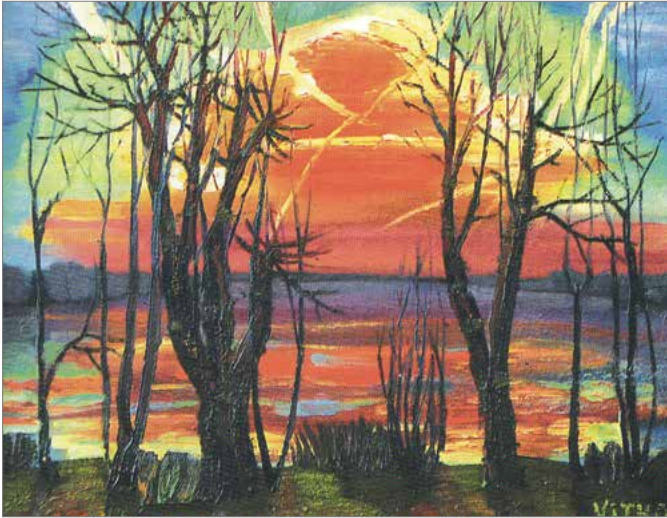
Жывапіс перадае навакольны свет і падзеі з жыцця людзей з дапамогай фарбаў. Асноўным сродкам выразнасці ў жывапісе з'яўляецца **колер**.

?!) Разгледзьце ілюстрацыі 4, 5. Што мастакі хацелі перадаць у сваіх работах? Якія колеры яны выкарысталі?



4. Аляксандр Дэйнека. Эстафета па кальцы

Правообладатель Пачатковая школа



5. Уладзімір Вітко. Заход сонца

Жывапісныя работы можна ствараць **акварэльнымі і гуашавымі** фарбамі.

?!) Вызначце, якая карціна напісана акварэллю, а якая гуашшу (іл. 6, 7).



6. Аляксандр Карпán.
Панда



7. Міхаіл Цыбу́льскі.
Карункі восені

Як працаваць акварэльнымі фарбамі

Праца па сухой паперы

- Размясціце аркуш паперы на нахіленай паверхні.
- Набярыце на пэндзлік фарбу патрэбнага колеру. Правядзіце гарызантальную паласу па паперы. Фарба збярэцца ў нізе паласы.
- Набярыце яшчэ раз фарбу на пэндзлік. Правядзіце паласу, кранаючы ніжнюю мяжу папярэдняй паласы.
- Паўтарыце гэта дзеянне, пакуль не афарбуецца ўвесь аркуш.



Праца па вільготнай паперы

- Падрыхтуйце на палітры патрэбныя фарбы.
- Намачыце аркуш паперы чыстай вадой з дапамогай пэндзліка або губкі.
- Набярыце на пэндзлік фарбу патрэбнага колеру.

- Нанясіце некалькі мазкоў і паназірайце, як расплываецца фарба.
- Набярыце на пэндзлік фарбу іншага колеру і прадоўжыце працу.



9

Як працаваць гуашавымі фарбамі

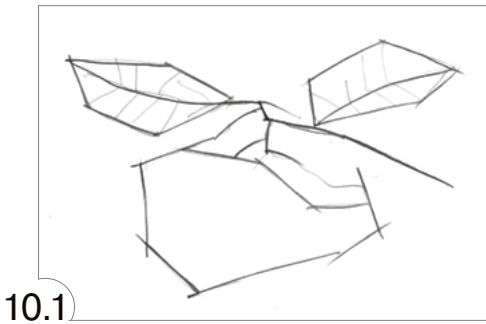
- Змяшайце фарбы на палітры, каб атрымаць патрэбны колер.
- Фарба павінна быць густая. Яе нельга разводзіць вялікай колькасцю вады, як акварэль.
- Недакладнае адлюстраванне можна перакрыць іншым колерам.
- Памятайце, што пры высыханні гуаш святлее.
- Той самы слой фарбы можа растрэскацца і абсыпацца.



Малюем гронку рабін.

Парады мастака

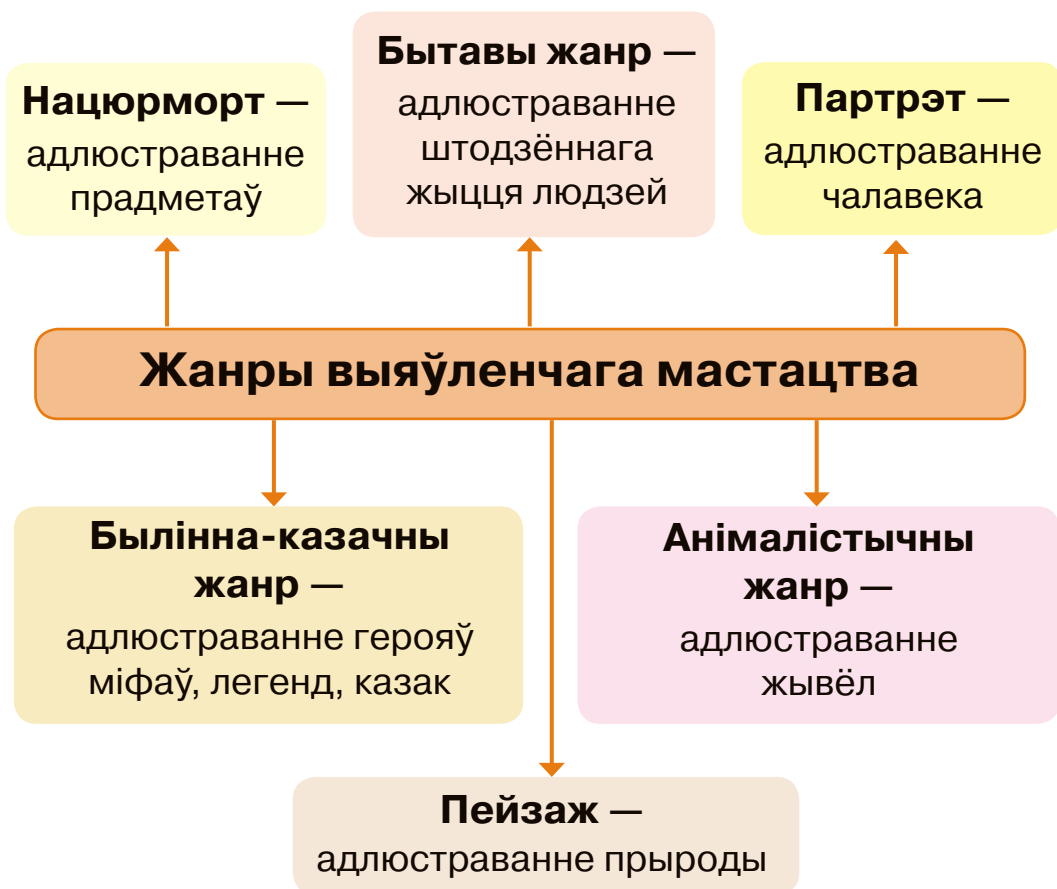
- Падрыхтуйце аркуш паперы для працы.
 - Намалюйце гронку рабін алоўкам.
- Звярніце ўвагу на памеры лісця і ягад.
- Выберыце фарбы для працы (гуаш або акварэль).
 - Выканайце работу ў колеры.



ВОБРАЗ У МАСТАЦТВЕ

Каб намалюваць карціну, мастак назірае за навакольным светам і вывучае яго. Паводле сваіх уражанняў ён стварае мастацкі вобраз і пераносіць яго ў твор мастацтва.

Мастацкі вобраз — гэта адлюстраванне мастаком навакольнага свету.



?!) Разгледзьце рэпрадукцыі карцін мастакоў (іл. 1–6). Да якога жанру выяўленчага мастацтва адносіцца кожная карціна?



1. Аляксандр Карпán.
Восеньскі матыў



2. Вітольд Бялыніцкі-Біруля.
Восень



3. Леанід Шчамялёў. Госці ў хату
Правообладатель Пачатковая школа



4. Віктар Васняцоў. Спячая царэўна



5. Андрэй Смаляк.
Флейтыстка

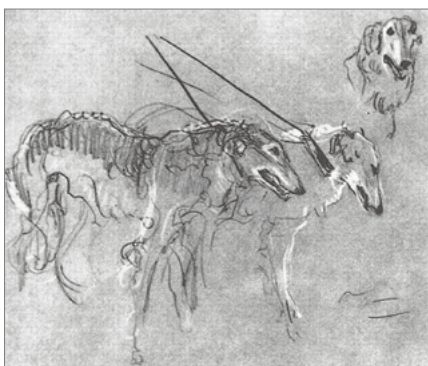


6. Алег Кастагрыз.
Раніца

Анімалістычны жанр з'яўляецца самым старажытным з усіх жанраў. Вобразы жывёл сустракаюцца на найстаражытнейшых наскальных малюнках, прадметах побыту, упрыгажэннях і зброі.

Мастакі, якія адлюстроўваюць жывёл, называюцца **аніمالістамі**.

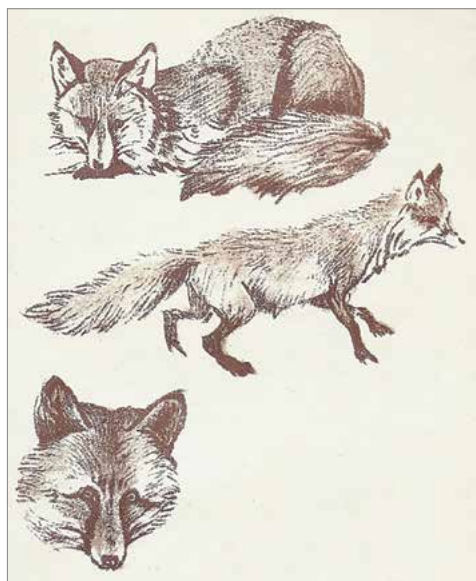
?!) Разгледзьце, як адлюстравалі жывёл розныя мастакі (іл. 7–9). Якія звычкі жывёлы перадаў кожны мастак?



7. Валянцін Сяроў. Харты



8. Марыя Паўлава. Кот Люцік

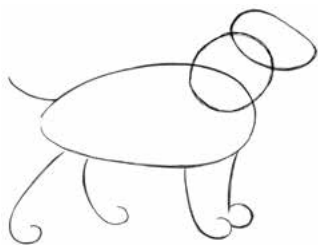


9. Аляксей Ляпцеў.
Лісіцы

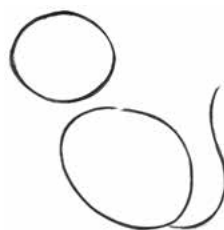
!) **Малюем хатняга гадаванца.**

Каб намалюваць жывёлу, трэба ўважліва вывучыць будову яго цела. Любую складаную форму можна намалюваць з дапамогай простых геаметрычных фігур: авалаў, кругоў і інш. (іл. 10.1–10.3, 11.1–11.3).

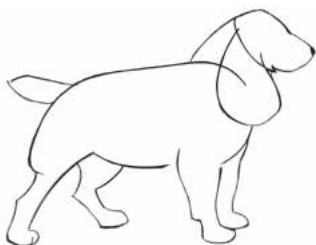
10.1



11.1



10.2



11.2



10.3



11.3



Звярніце ўвагу на адрозненні ў памерах галавы і тулава жывёлы.

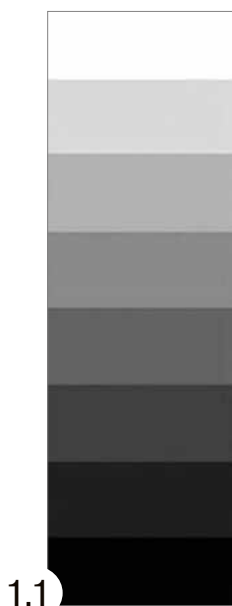
Парады мастака

- Прыгадайце звычкі і характар любімай жывёлы.
- Падумайце, якія мастацкія матэрыялы дапамогуць стварыць яе вобраз.
- Выберыце позу, у якой адлюструеце свайго любімца.
- Спачатку накідайце вялікія формы, а затым прамалюйце дэталі.

КОЛЕРЫ І ІХ АДЦЕННІ

Людзі прыдумалі фарбы, каб адлюст-роўваць свет у колеры. Мастакі выка-рыстоўваюць фарбы для стварэння жывапісных работ. Колеры падзяляюцца на **ахраматычныя** (бясколерныя) і **хра-матычныя** (каляровыя).

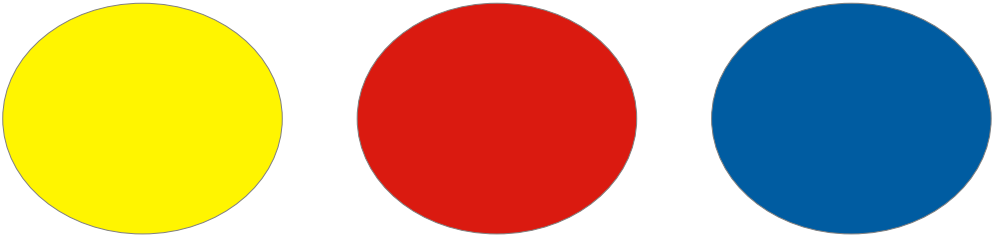
Да ахраматычных колераў належаць **белы, чорны, шэры** (іл. 1.1–1.3).



Асноўныя колеры

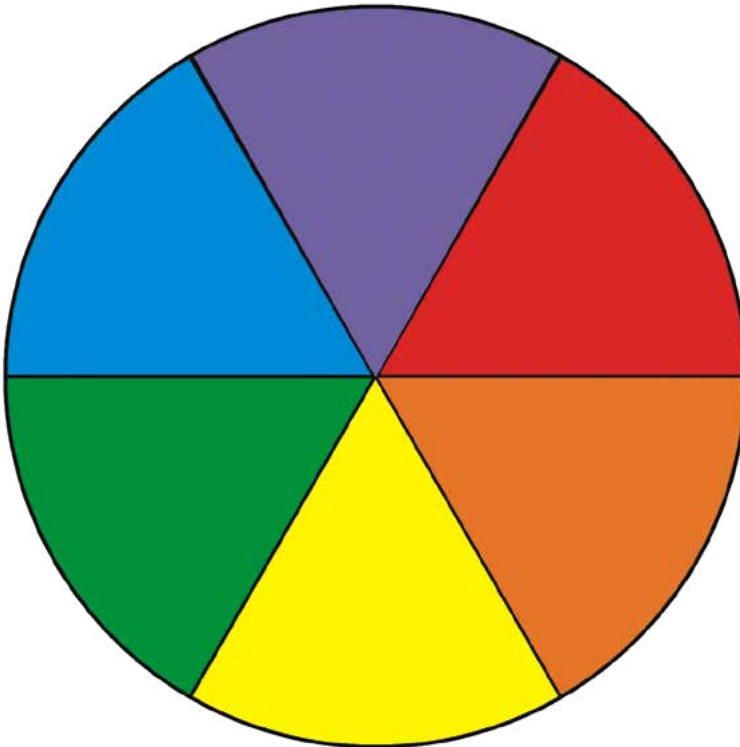
У каробцы з фарбамі шмат колераў. Але ёсць тры асноўныя. Іх нельга атрымаць, змешваючы іншыя фарбы.

Да **асноўных** колераў належаць жоўты, чырвоны, сіні (іл. 2).



2. Асноўныя колеры

?!) Разгледзьце колеравы круг (іл. 3). Назавіце колеры, якія вы бачыце. Якія яшчэ колеры вы ведаеце?



3. Колеравы круг

Састаўныя колеры

Каб атрымаць састаўныя колеры, змешваюць асноўныя.

(?!) Разгледзьце ілюстрацыі 4.1–4.3. З якіх асноўных колераў атрымліваюцца састаўныя колеры? Паспрабуйце на палітры атрымаць састаўныя колеры. Назавіце іх.



Светлыя і цёмныя адценні колеру

Колер можа змяняцца ў залежнасці ад асвятлення. Той самы колер у цені і ў святле можа выглядаць па-рознаму. Таму вылучаюць светлыя і цёмныя адценні колеру.

❗! Разгледзьце ілюстрацыі 5, 6. Хто з мастакоў ужывае больш светлых адценняў колеру, а хто — цёмных?



5. Алег Скавародка. Гарадскі матыў



6. Васіль Кандзінскі. Пейзаж з зялёнымі домамі

Правообладатель Пачатковая школа

Каб зрабіць колер **святлейшым**, у гуашавую фарбу трэба дадаць белую фарбу, а акварэльную развесці вадой (іл. 7).



Каб зрабіць колер **цямнейшым**, да яго трэба дадаць чорную фарбу (іл. 8).



 **Выконваем кампазіцыю «Месяцвая ноч» або «Сонечны дзянёк».**

Парады мастака

- Прыгадайце асаблівасці працы гуашавымі фарбамі.
- Спалучайце ў сваёй працы асноўныя і састаўныя колеры.
- Ужывайце прыёмы асвятлення або зацямнення колеру.



ЦЁПЛЯЯ І ХАЛОДНЫЯ КОЛЕРЫ

Колеры можна падзяліць на дзве групы: **халодныя і цёплыя.**

Халодныя колеры суадносяцца са снегам, ільдом, вадой, небам.

Цёплыя колеры нагадваюць пра спякоту, агонь, пустыню, сонца.

?! Разгледзьце фотаздымкі 1–4. На якіх з іх пераважаюць цёплыя колеры, а на якіх халодныя?



Паглядзіце на колеравы круг (с. 21).
Знайдзіце на ім цёплыя і халодныя колеры.
Назавіце іх.

Падумайце, што можа быць халоднага колеру, а што цёплага. Знайдзіце вакол сябе прадметы цёплага і халоднага колеру.

Цёплыя і халодныя колеры можна суаднесці з парамі года.

?!) Якой пары года адпавядаюць халодныя колеры, а якой цёплыя?

Разгледзьце ілюстрацыі 5, 6. Якія колеры выкарысталі мастакі ў сваіх работах? Якія пачуцці выклікае ў вас кожная работа?



5. Станіслаў Жукоўскі. Надвяхоркам

Правообладатель Пачатковая школа



6. Мікалай Рэрых. Канчанджанга

Колеравая гама

Колеравая гама дапамагае мастаку стварыць у карціне неабходны настрой.

Вылучаюць **цёплую**, **халодную** і **змішаную** колеравую гаму.

?!) Разгледзьце ілюстрацыі 7.1–7.3. Вызначце, у якой колеравай гаме выканана кожная з іх.



7.1



7.2



7.3

?!) Разгледзьце рэпрадукцыі карцін мастакоў (іл. 8, 9). У якой колеравай гаме яны выкананы?



8. Ларыса Аляксэенка. Кветкі ў збожжы



9. Наталля Дразда. Васількі

Правообладатель Пачатковая школа



Выконваем кампазіцыю «Кветкі» ў цёплай або халоднай колеравай гаме.



10.1



10.2



10.3

МАСТАЦТВА СКУЛЬПТУРЫ

Творы мастацтва можна выконваць не толькі на карціннай плоскасці, але і ў прасторы. Іх называюць **скульптурамі** (іл. 1, 2).



1. Аляксандр Дрэнец.
Ф. Скарына (г. Мінск)



2. Аляксандр Гвоздзікаў.
Гулівер (г. Орша)

Мастак, які стварае скульптуры, называецца **скульптар**.

Сродкамі выразнасці ў скульптуры з'яўляюцца **аб'ём** і **пластыка**. Аб'ёмную скульптуру можна разгледзець з розных бакоў.

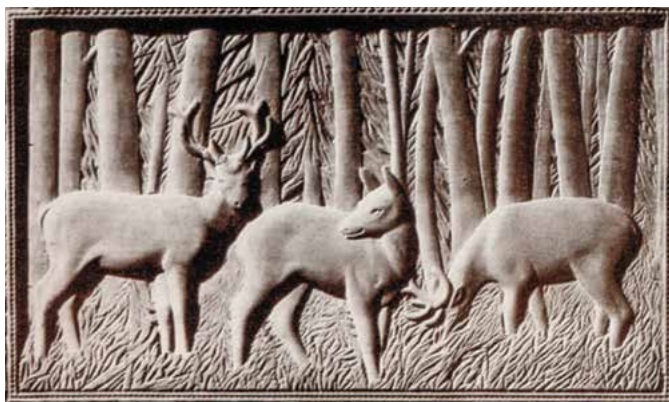
Матэрыялам для скульптуры служаць пластылін, гліна, воск, гіпс, дрэва, метал, мармур, бетон.

?!) Якія скульптурныя творы вы ведаеце? Каму яны прысвечаны? З якіх матэрыялаў зроблены?

Скульптурныя творы падзяляюць на два віды: **круглая скульптура** (іл. 3) і **рэльеф** (іл. 4).



3. Сяргей Сотнікаў.
Чапля



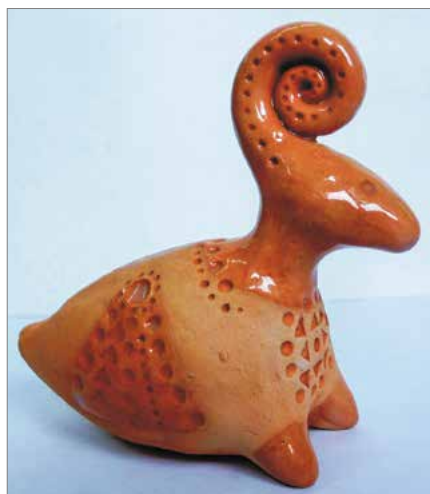
4. Іван Лук. Алені Белавежскай
пушчы. Фрагмент

Рэльефам называюць выпуклае адлюстраванне на роўнай паверхні.

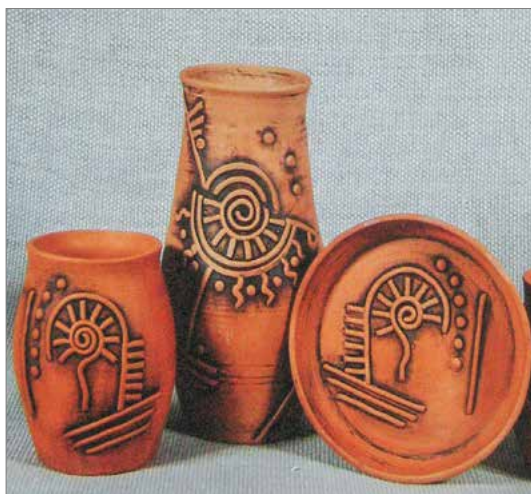
Скульптурнае адлюстраванне можна ўпрыгожыць **гравіроўкай**. Гравіроўка — гэта малюнак на вырабе. Малюнак можа выступаць над паверхняй — быць выпуклым. А можа быць заглыбленым.

Правообладатель Пачатковая школа

?!) Разгледзьце ілюстрацыі 5, 6. Дзе ма-
люнак выпуклы, а дзе заглыблены?



5. Вучэбная работа.
Свістулька



6. Кацярына Сярдзечкіна.
Керамічны набор

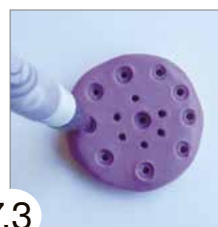
Заглыбленую гравіроўку на выраб можна
нанесці з дапамогай стэкі, палачкі, трубач-
кі, ручкі (іл. 7.1–7.5).



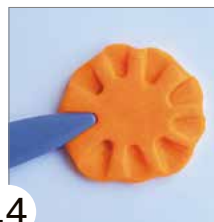
7.1



7.2



7.3



7.4



7.5

З дапамогай стэкі штрыхамі можна адлюстраваць «пёркі», «поўсць», «луску». Нанесці ўзор на лапы, крылы, прамаляваць твар. Дробнымі бытавымі прадметамі можна зрабіць разнастайныя адбіткі.



Лепім рэльеф «Дарункі восені».

Парады скульптара

- Намалюйце кампазіцыю, якую складаюць кошык, гародніна (садавіна).
- Падрыхтуйце кардон для аплікацыі.
- Вылепіце кошык.
- Вылепіце садавіну і размясціце яе ў кошыку.
- Упрыгожце кошык і садавіну з дапамогай гравіроўкі.



8.1



8.2

РАЗМЯШЧЭННЕ ФАРМАТУ

Мастак размяшчае на палатне людзей і навакольныя прадметы. І размяшчае іх так, каб выказаць свае думкі. Гэта і ёсць мастацтва кампазіцыі.

Кампазіцыя — гэта складанне карціны.

Праца над кампазіцыяй пачынаецца з выбару **фармату**.

Фарматы бываюць квадратныя, круглыя, авальныя, прамавугольныя (іл. 1–3).



1. Іван Білібін

Правообладатель Пачатковая школа



2. Мікалай Селяшчук

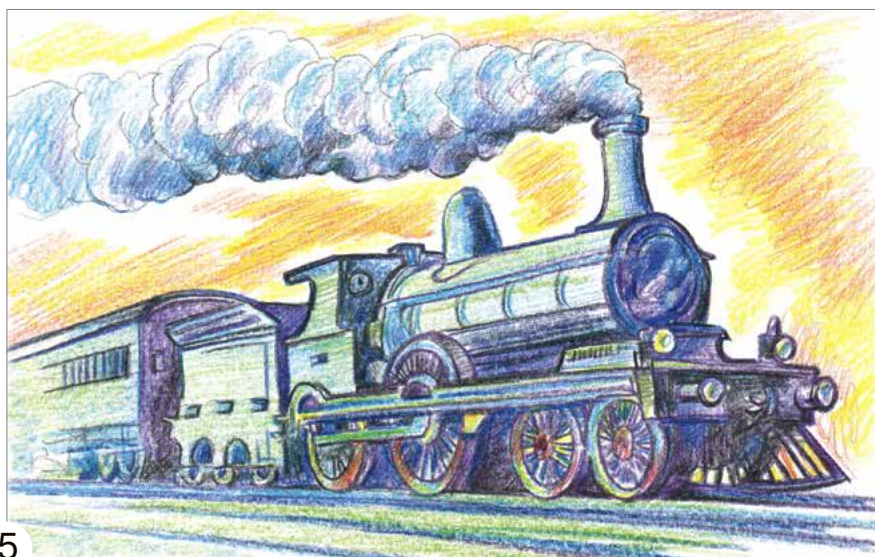
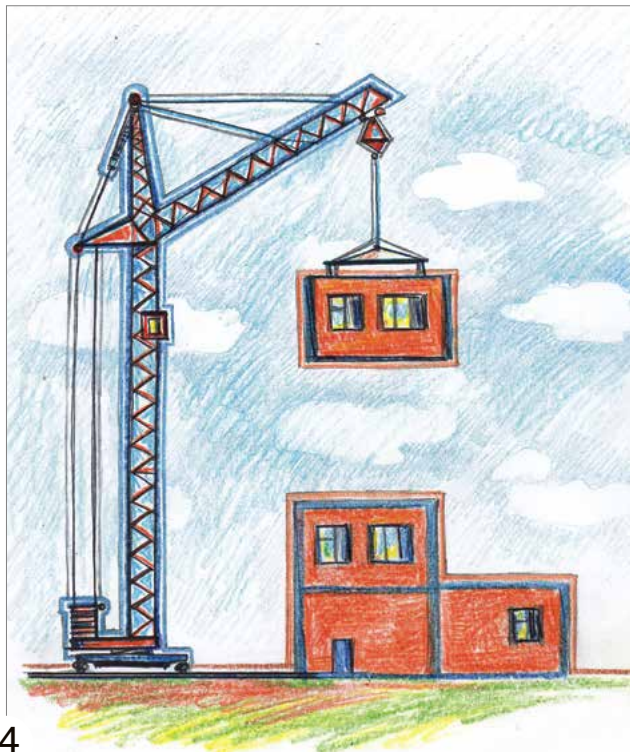


3. Васіль Корань

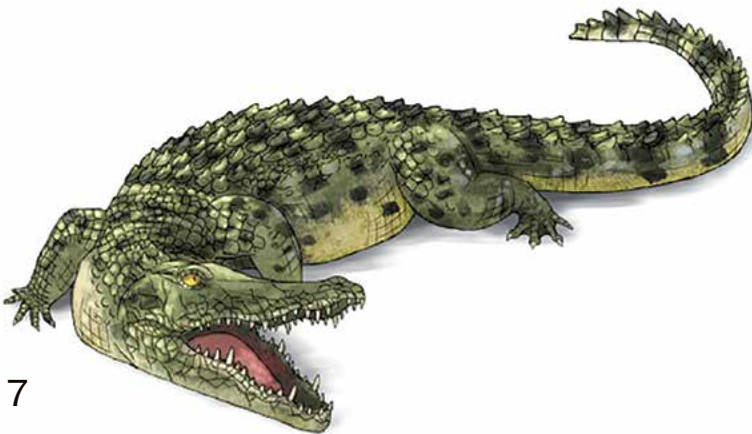
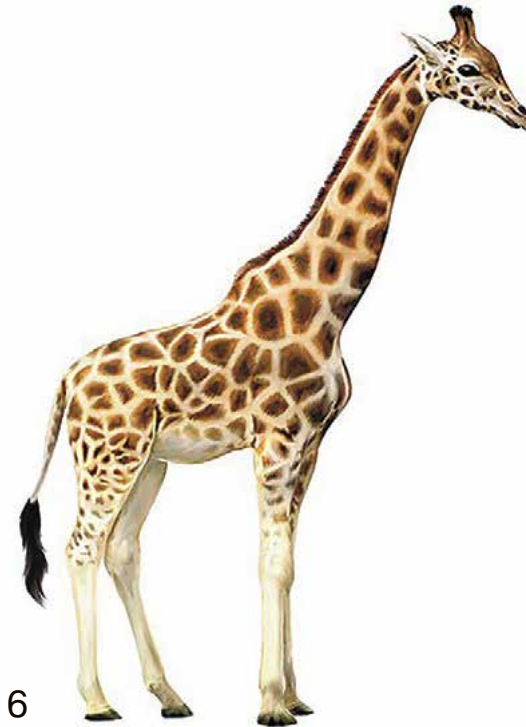
Прамавугольныя фарматы можна размяшчаць **вертыкальна і гарызантальна.**

Правообладатель Пачатковая школа

❗ Разгледзьце ілюстрацыі 4, 5. Якія фарматы абраны для адлюстравання пад'ёмнага крана і цягніка? Чаму?



Паглядзіце на ілюстрацыі 6, 7. Які фармат падыходзіць для адлюстравання жырафы, а які для кракадзіла? Падумайце, які фармат трэба абраць для адлюстравання бегемота, лісы, касмічнай ракеты, елкі.



У кампазіцыі важную ролю адыгрывае і **размяшчэнне выявы на аркушы паперы.**

Парады мастака

- Знізу ад выявы трэба пакідаць больш месца, чым зверху.
- З таго боку, куды глядзіць персанаж, трэба пакідаць больш месца.
- Выяве не павінна быць цесна.
- Таксама вакол выявы не павінна быць зашмат свабоднага месца.

(?!) Паглядзіце на выяву паравоза (іл. 8.1–8.3). На якім з фарматаў мастак размясціў яго найбольш удала? Чаму?

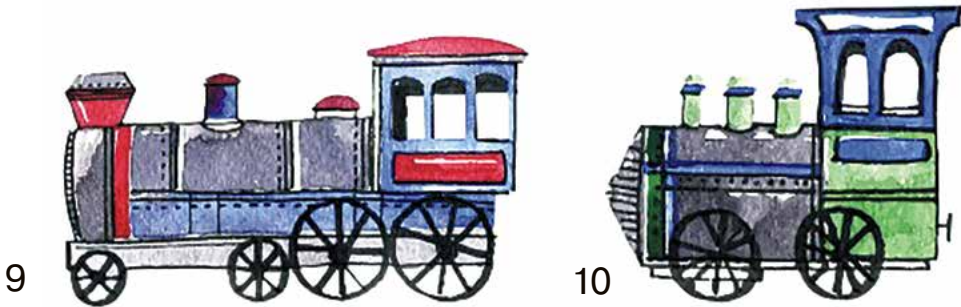




Малюем кампазіцыю «Цягнік».



Разгледзьце адлюстраванні старадаўніх паравозаў (іл. 9, 10). Звярніце ўвагу, з якіх частак яны складаюцца. У паравоза ёсць корпус, кабіна машыніста, труба, колы.



Падумайце, які фармат лепш выкарыстаць для адлюстравання цягніка — гарызантальны або вертыкальны.

Прыдумайце, які цягнік вы намалюеце, куды ён рухаецца і каго вязе. Колькі вагончыкаў вы адлюструеце?



11. Мікалай Селяшчук. Ілюстрацыя да кнігі

«Індыкала-кудыкала»

Правообладатель Пачатковая школа

РАЗНАСТАЙНАСЦЬ ФОРМАЎ У ПРЫРОДЗЕ

Усе прадметы навакольнага свету адрозніваюцца адзін ад аднаго па колеры, памеры і форме.

Форма — гэта знешні выгляд прадмета.

Формы бываюць **плоскія** і **аб'ёмныя**.

?!) Разгледзьце ілюстрацыі 1.1, 1.2. Якія прадметы маюць плоскую форму, а якія аб'ёмную?



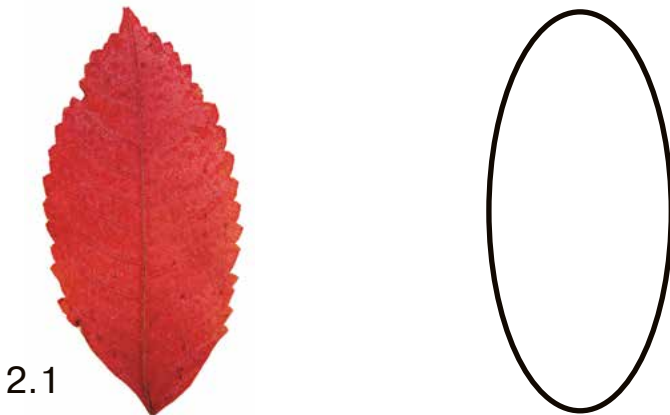
Разгледзьце лісцікі на ілюстрацыі 1.1. Якому дрэву належыць кожны лісцік? Чым яны адрозніваюцца?

Плоскі прадмет можна параўнаць з геаметрычнай фігурай — кругам, авалам, трохвугольнікам, прамавугольнікам, квадратам.

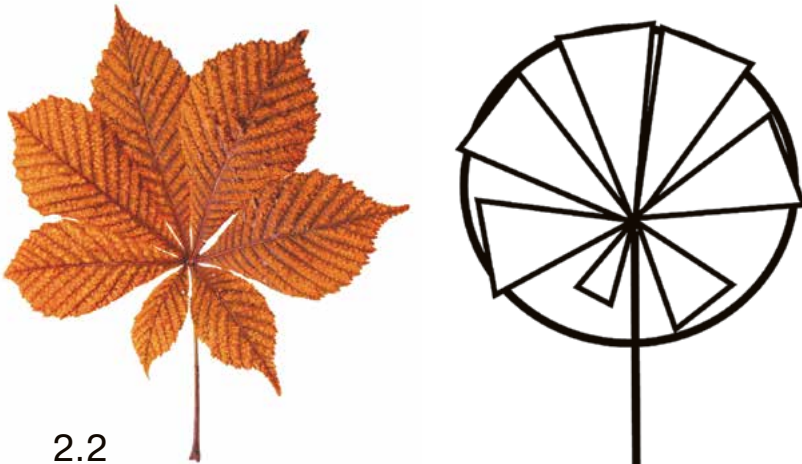


Малюем восеньскія лісцікі.

Якія геаметрычныя фігуры нагадваюць лісцікі на ілюстрацыях 2.1, 2.2?



2.1



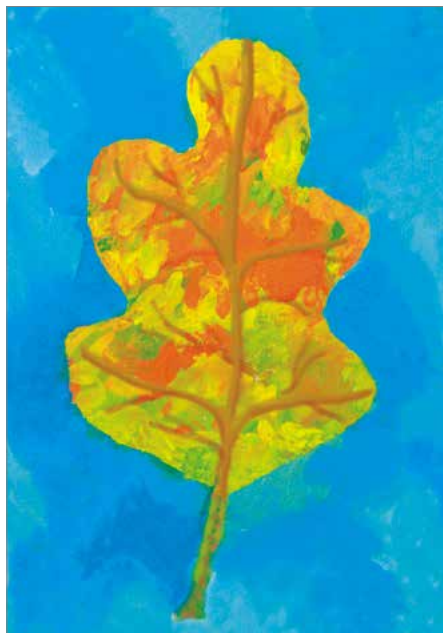
2.2

Парады мастака

- Разгледзьце восеньскія лісцікі.
- Вывучыце іх форму і памеры.
- Падумайце, які фармат лепш абраць для іх адлюстравання.
- Выберыце фарбы для выканання работы.
- Перадайце разнастайнасць колеру восеньскіх лісцікаў у сваіх малюнках.



3. Вучэбная работа



4. Вучэбная работа

КАМПАЗИЦЫ З ПРЫРОДНЫХ МАТЭРЫЯЛАЎ

Аплікацыя — гэта карціна, дэталі якой выразаюцца і наклеюваюцца на які-небудзь фон. У тэхніцы «аплікацыя» выконваюцца работы з розных матэрыялаў: паперы, тканіны, высушаных раслін і лісця, саломкі, кары дрэва.

?!) Назавіце матэрыялы, якія выкарыстаны пры стварэнні кампазіцый 1, 2.



Мастацтва складання кампазіцый з прыродных матэрыялаў называецца **фларыстыка**.

?!) Разгледзьце ілюстрацыі 3, 4. Назавіце матэрыялы, з якіх выкананы работы.



3. Ганна Салаўёва.
На берэзе рачулки



4. Віктар Сцяцюк.
Галава каня

Мастакі-фларысты працуюць у розных жанрах: нацюрморт, пейзаж, тэматычная кампазіцыя (іл. 3–6).



5. Вучэбная работа. Пеўнік



6. Вучэбная работа. Рыбка

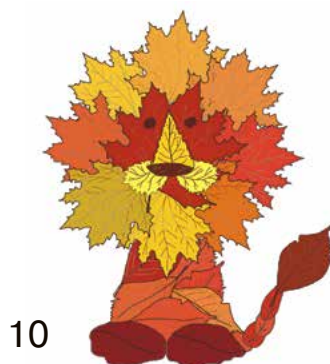
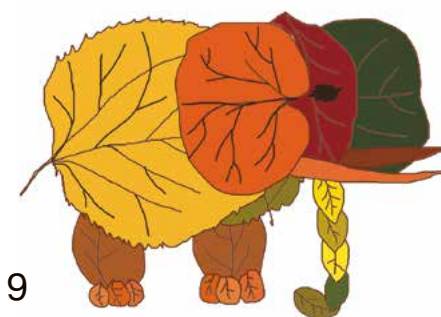


Ствараем забавныя вобразы жывёл.



Падумайце, вобраз якой жывёлы вы хацелі б стварыць з прыродных матэрыялаў.

?!) Разгледзьце, якіх жывёл можна зрабіць з восеньскага лісця (іл. 7–10). Каго вы пазналі?



Парады мастака

- Выберыце для работы лісце патрэбнага колеру і формы.
- Падбярыце фон. Фонам могуць быць каляровыя або белыя папера, кардон, тканіна.
- Складзіце з лісця выяву любімай жывёлы.
- Наклейце спачатку буйныя лісцікі, а затым маленькія.
- Прыдумайце імя сваёй жывёле.

АДЛЮСТРАВАННЕ АБ'ЕКТАЎ ПРЫРОДЫ

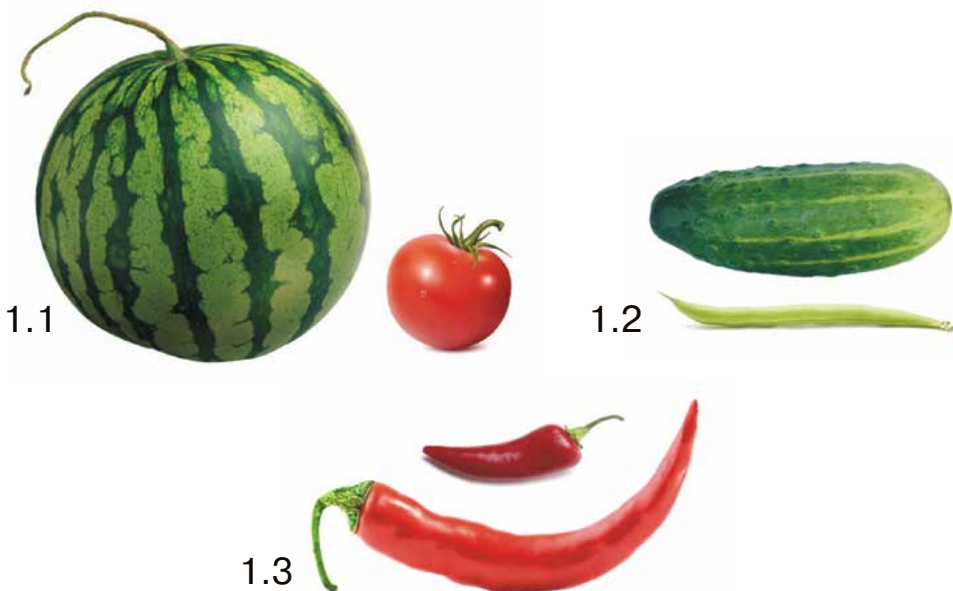
Адлюстраванне любога прадмета пачынаецца з вывучэння яго формы.

?!) Што такое форма? Якія бываюць формы?

Прадметы вакол нас адрозніваюцца адзін ад аднаго па форме і памерах.

Паглядзіце на ілюстрацыі 1.1–1.3. Назавіце адлюстраваную гародніну і садавіну. Вызначце, якой пары адпавядаюць параўнанні:

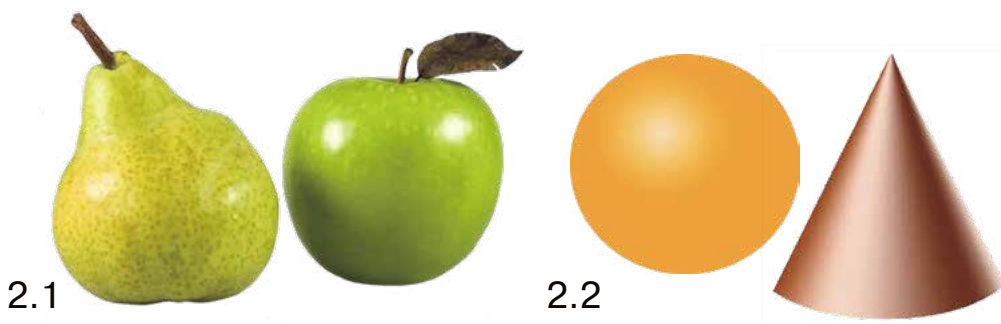
вялікі — маленькі, доўгі — кароткі,
тоўсты — тонкі.



Аб'ёмны прадмет можна параўнаць з геаметрычным целам — шарам, конусам, цыліндрам.

(?!) Разгледзьце ілюстрацыю 2.1. Параўнайце форму грушы і яблыка. На якія геаметрычныя целы яны падобныя?

Выберыце форму для яблыка і для грушы (іл. 2.2).

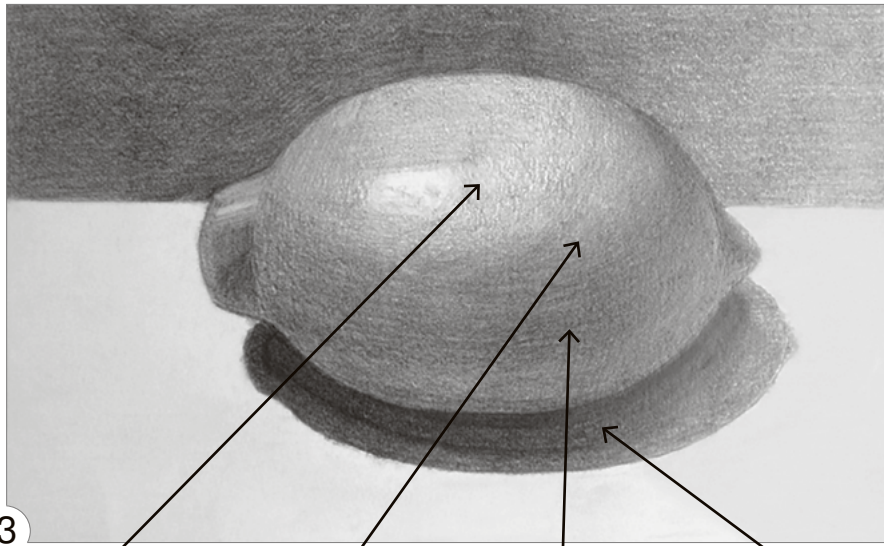


Перадача аб'ёму

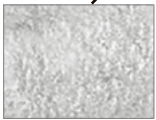
Аб'ём прадметаў мастакі перадаюць з дапамогай святлаценю.

Да святлаценю належаць (іл. 3):

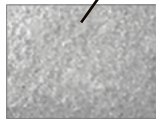
- **святло** — самае светлае месца на прадмеце;
- **цень** — самае цёмнае месца на прадмеце;
- **паўцень** — месца паміж святлом і ценем;
- **падаючы цень** — цень ад прадмета.



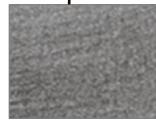
3



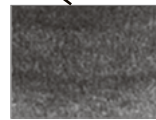
Святло



Паўцень



Цень



Падаючы
цень

?!) Вызначце, адкуль падае святло на ілюстрацыі 4. Знайдзіце на малюнку святло, цень, паўцень і падаючы цень.





4

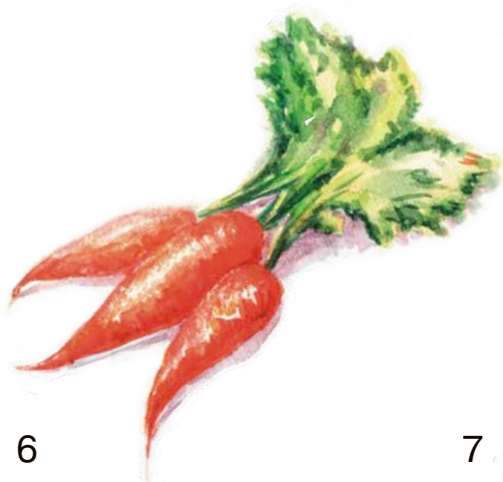
Для перадачы аб'ёму з дапамогай колеру мастакі выкарыстоўваюць светлыя і цёмныя адценні колеру прадмета (іл. 5).



5

 **Малюем кампазіцыю «Морква і бурак» або «Гарбуз і кабачок».**

 Разгледзьце ілюстрацыі 6–9. Параўнайце форму і памеры агародніны. На якія геаметрычныя фігуры яны падобныя?



6



7



8



9

Намалюйце кампазіцыю з двух розных па форме і памеры прадметаў гародніны.

Парады мастака

- Выберыце адпаведны фармат для сваёй работы.
- Прадумайце характар формы прадметаў.
- Параўнайце гародніну паміж сабой і вызначце форму кожнай з іх.
- Прадумайце размяшчэнне гародніны на аркушы паперы.
- Перадайце аб'ём адлюстраванай гародніны.
- Патрэбныя колеры для адлюстравання гародніны складайце на палітры.

КАМПАЗИЦЫЙНЫ ЦЭНТР У КАРЦІНЕ

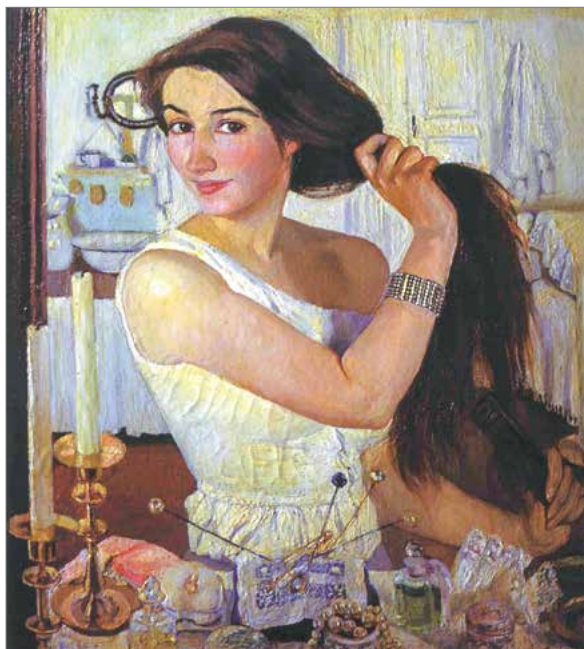
Выраб або напісанне мастацкага твора звязаны з працай над **кампазіцыяй**.

?!) Што такое кампазіцыя?

Звычайна ў карціне мастак вылучае цэнтр, у якім адбываецца асноўнае дзеянне. У ім знаходзяцца галоўныя героі. Ён называецца **кампазіцыйным цэнтрам**.

Што такое партрэт?

Звычайна ў партрэце **кампазіцыйным цэнтрам** з'яўляецца **чалавек** (іл. 1).



1. Зінаіда Серабракова. Аўтапартрэт
Правообладатель Пачатковая школа

Самае важнае ў партрэце — гэта **перадача падабенства**. Кожны чалавек мае індывідуальныя рысы. Гэта могуць быць вялікія вочы ці маленькі нос. А могуць быць тонкія вусны або невысокі лоб.

Вобраз жанчыны і вобраз маці ў творчасці мастакоў — гэта адвечная тэма ў мастацтве. Мастакі часта малююць партрэты жанчын розных прафесій. Якія жаночыя прафесіі вы ведаеце?

?!) Разгледзьце ілюстрацыі 2, 3. Якія асаблівасці жаночага характару можна адзначыць у работах мастакоў?

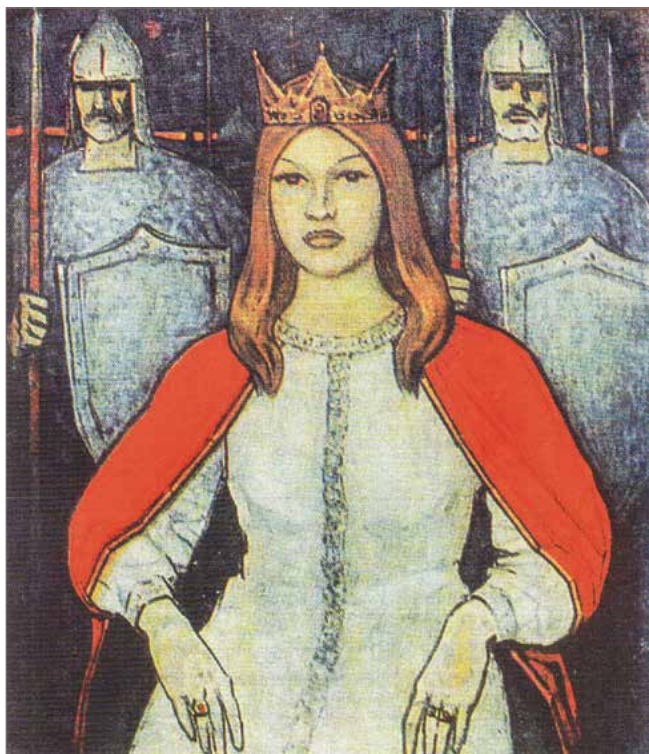


2. Міхаіл Лісоўскі.
Настаўніца



3. Ісак Бароўскі.
Медсястра


Партрэты бываюць розныя: пагрудны, паясны, у поўны рост.



4. Уладзімір Кўхараў. Княгіня Вольга

У партрэце мастак павінен не толькі перадаць знешняе падабенства, але і расказаць пра характар чалавека.

 **Малюем партрэт мамы.**

 Чым любіць займацца ваша мама? Якія ў яе вочы, нос, вусны? Якая ў яе форма твару, прычоска? Паспрабуйце перадаць у сваёй рабоце характар любімага чалавека.

Парады мастака

- Выберыце фармат для вашай кампазіцыі.
- Работу над партрэтам пачынайце з размяшчэння адлюстравання на аркушы паперы.
- Вызначце кампазіцыйны цэнтр.
- Адлюструйце контур галавы і шыі.
- Прамалюйце рысы твару.
- Пастарайцеся перадаць настрой і характар мамы.
- Прыдумайце фон для партрэта.



5. Вучэбная работа.
Партрэт мамы



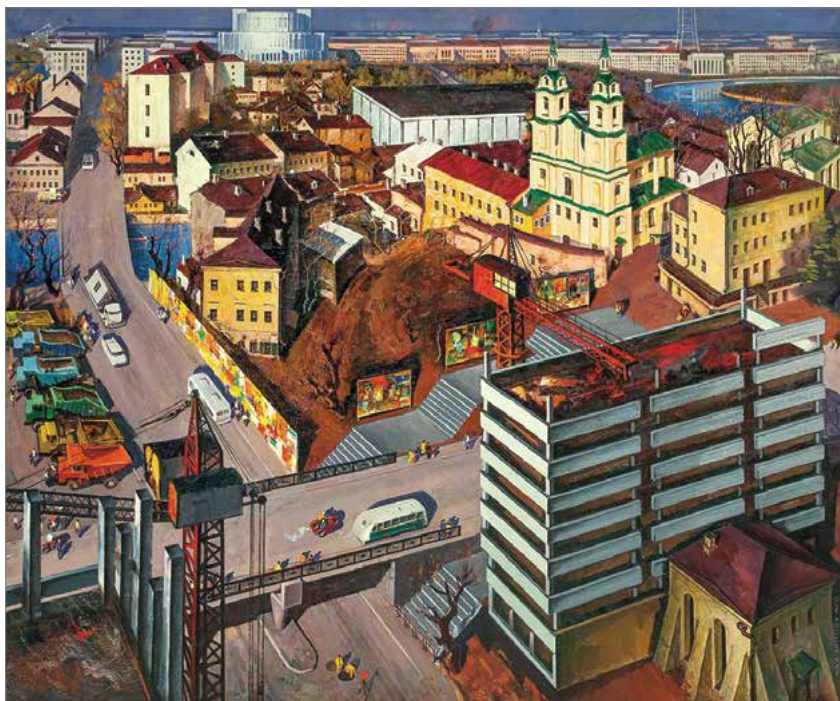
6. Вучэбная работа.
Мама

АДЛЮСТРАВАННЕ ПРАСТОРЫ

Прадметы вакол нас размешчаны ў **прасторы**. Яны могуць знаходзіцца бліжэй да нас і далей ад нас.

?!) Разгледзьце рэпрадукцыю карціны мастака Мая Данцыга (іл. 1).

Якія прадметы размешчаны бліжэй да нас? Як даведацца, які прадмет знаходзіцца бліжэй, а які далей? Як адрозніваюцца памеры прадметаў, размешчаных зблізку і ўдалечыні?

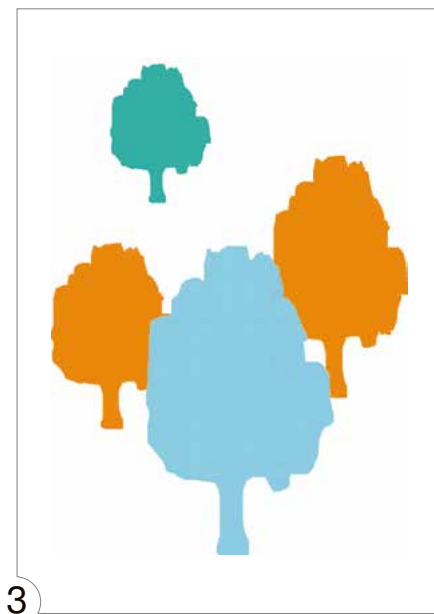
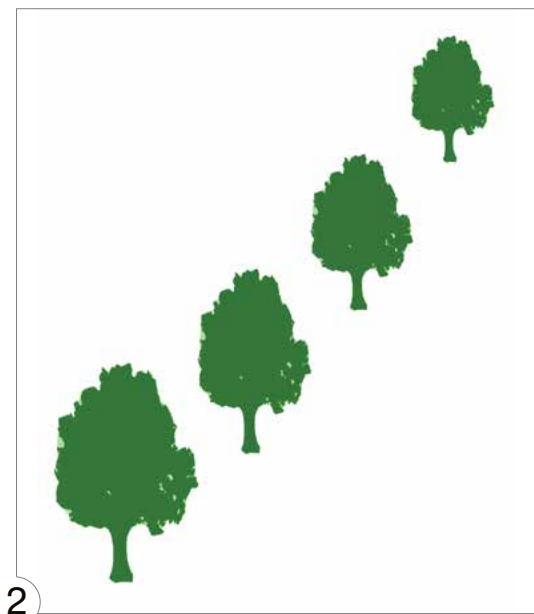


1. Май Дánцыг. Мой горад старажытны, малады

Паглядзіце вакол. Звярніце ўвагу на тое, што прадметы, якія знаходзяцца далёка ад нас, здаюцца маленькімі. Напрыклад, калі паднесці мячык да вачэй, дык ён можа засланіць аўтамабіль і нават дом. Аловак, размешчаны перад нашымі вачыма, выглядае большым за дом, які знаходзіцца ўдалечыні. Як думаеце, з чым гэта звязана?

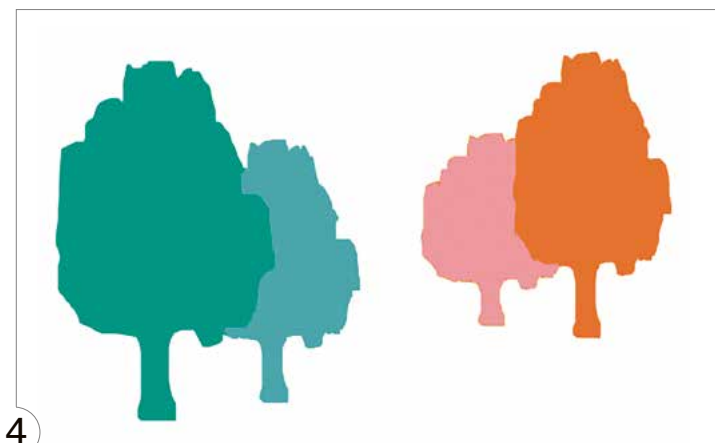
Прыёмы перадачы прасторы

- **Змяншэнне** прадметаў пры аддаленні ад гледача (іл. 2).
- Далёкія прадметы размяшчаюцца **вышэй** за блізкія (іл. 3).



- Прадметы, размешчаныя бліжэй, могуць **засланяць** сабой далёкія прадметы (іл. 4).

- Пры аддаленні аб'ектаў ад назіральніка **змяншаецца** дакладнасць адлюстравання (іл. 5).



(?!) Разгледзьце ілюстрацыю Мікалая Селешчука (іл. 6). Якія прадметы знаходзяцца бліжэй, а якія далей? Хто з дзяцей да нас бліжэйшы, а хто далейшы? Чаму?



б. Мікалай Селяшчўк. Ілюстрацыя да кнігі П. Глебкі «Шчаслівы май»



Малюем кампазіцыю «Збіраем грыбы (ягады)».

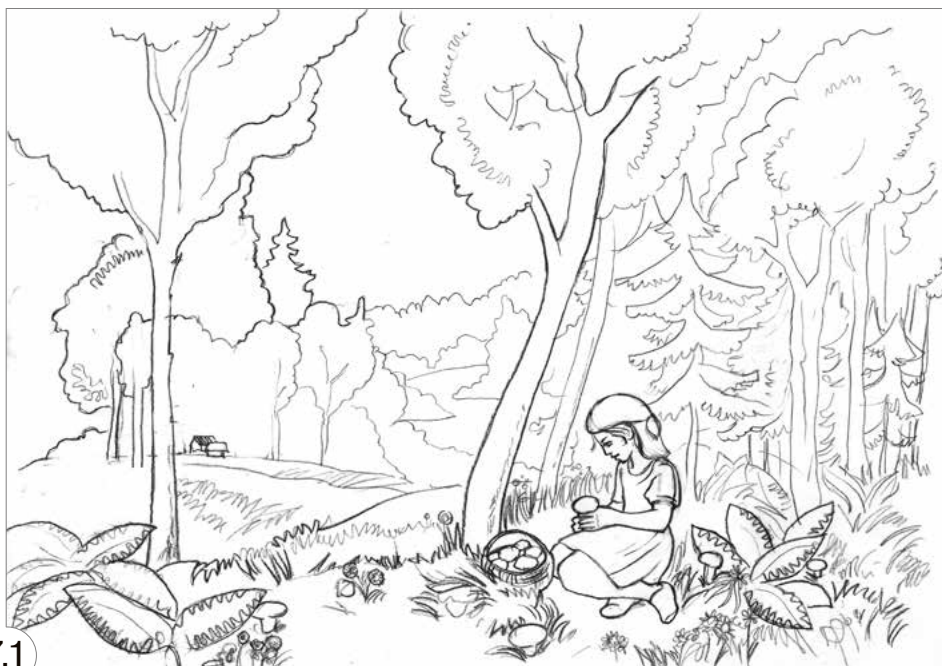


Уявіце восеньскі лес і лясныя сцяжынкi, вы збіраеце ў лесе грыбы (ягады). Паспрабуйце перадаць прастору восеньскага лесу.

Парады мастака

- Намалюйце лінію гарызонту — лінію, дзе неба сустракаецца з зямлёй.
- Намалюйце дрэвы, фігуры. Памятайце правiлы перадачы прасторы.

- Прадумаўце колеравае рашэнне кампазіцыі.
- Выканайце работу гуашавымі фарбамі.



7.1



7.2

АДЛЮСТРАВАННЕ НАЦЮРМОРТА

Прыгажосць і разнастайнасць формаў можна заўважыць паўсюль. Прадметы побыту, кветкі, плады зямлі мастакі заўсёды імкнуліся адлюстраваць у сваіх нацюрмортах.

Нацюрморт — гэта адлюстраванне прадметаў, кветак, садавіны, агародніны.

?! Разгледзьце рэпрадукцыю карціны мастака (іл. 1). Назавіце прадметы, з якіх складаецца нацюрморт. У якой колеравай гаме выканана карціна?



1. Іван Хруцкі. Кветкі і плады

Падбор прадметаў і іх размяшчэнне ў нацюрморце залежаць ад таго, што хоча адлюстраваць мастак.

?!) Разгледзьце ілюстрацыі 2, 3. Звярніце ўвагу на тое, як мастакі падабралі прадметы і склалі кампазіцыю нацюрморта. Якія эмоцыі выклікаюць у вас карціны мастака? Што ў нацюрмортах вам падабаецца больш за ўсё? Чым яны вас прывабляюць?



2. Анато́ль За́йцаў. Нацюрморт



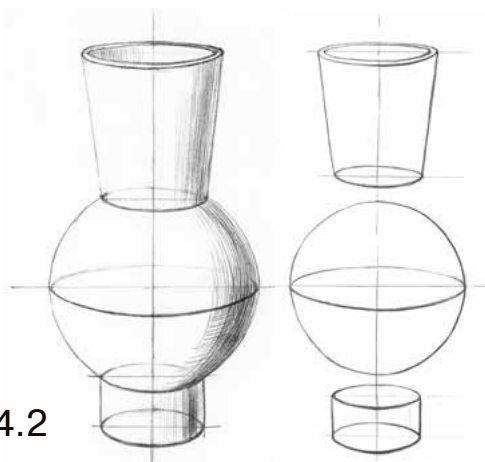
3. Уладзімір Мікіта. Нацюрморт з гарбузом

Нацюрморт складаецца з прадметаў. Кожны прадмет мае сваю форму і канструкцыю.

Канструкцыя — гэта будова прадмета (іл. 4.1, 4.2).



4.1



4.2

Адзін прадмет можа складацца з некалькіх геаметрычных цел (шар, конус, цыліндр).

?!) Падумайце, на якія геаметрычныя целы падобны прадметы побыту на ілюстрацыях 5–7.



Вызначце, да якіх прадметаў побыту падыходзяць азначэнні: высокі, шырокі, нізкі на ілюстрацыях 5–7.

Як перадаецца аб'ём прадмета?

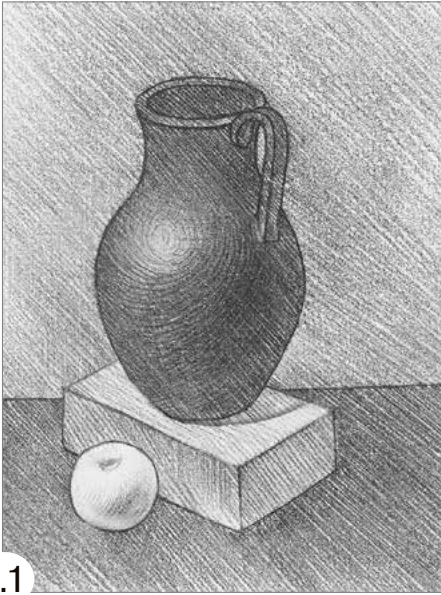
!) **Малюем нацюрморт.**

?!) Разгледзьце ілюстрацыі 8.1, 8.2, 9. Вызначце, якімі матэрыяламі выкананы нацюрморты.

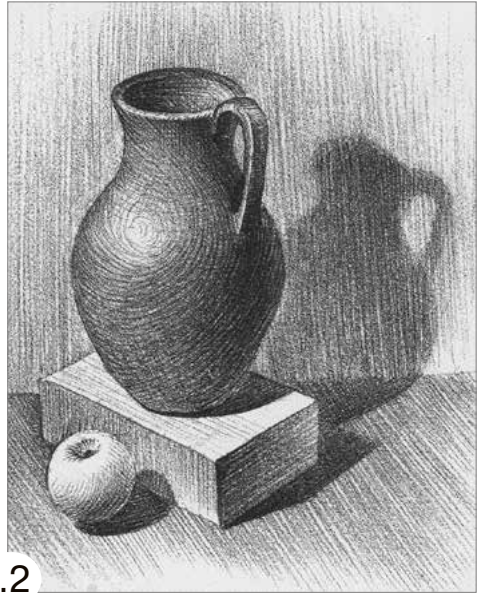
Парады мастака

- Выберыце размяшчэнне аркуша паперы.
- Размясціце ўсе выявы прадметаў нацюрморта на аркушы паперы. Падумайце пра іх памеры.

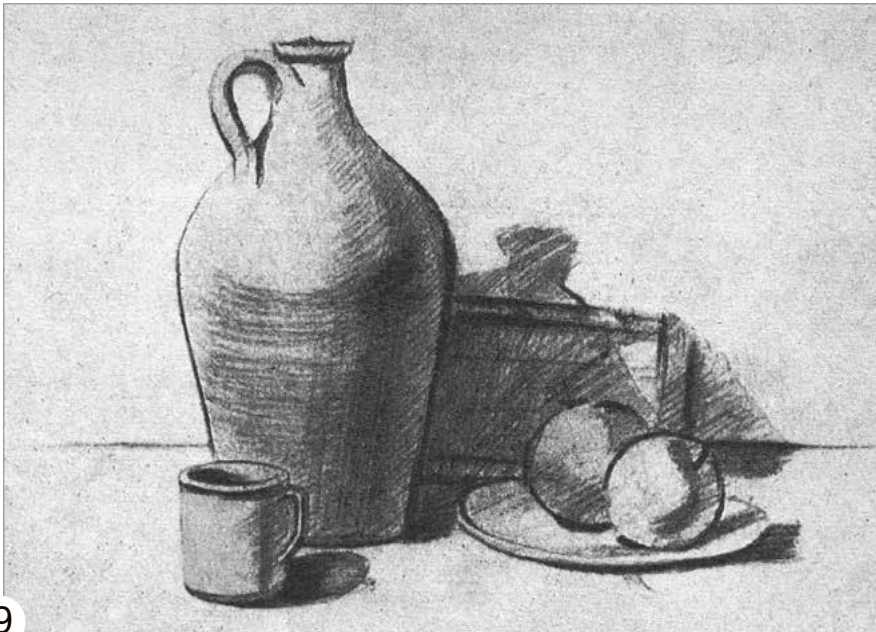
- Перадайце аб'ём прадметаў з дапамогай святла і ценю.
- Выканайце нацюрморт графічнымі матэрыяламі.



8.1



8.2



9

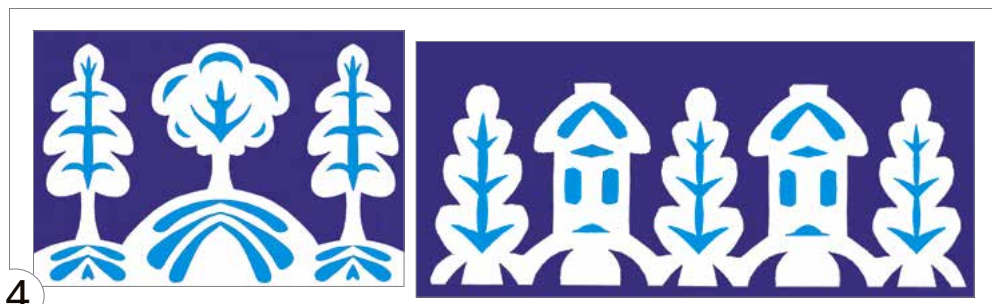
МАСТАЦТВА АПЛІКАЦЫІ

❗ Што такое аплікацыя?

Аплікацыі **з паперы** (іл. 1–3) могуць быць аднаколернымі і шматколернымі.



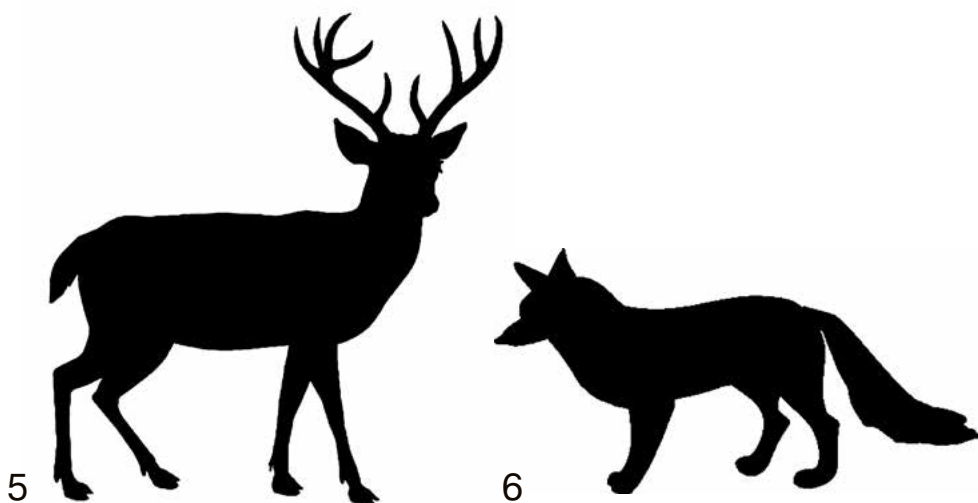
Папяровыя аплікацыі можна размясціць у паласе. Адлюстраванне ў гарызантальнай паласе называецца **фрыз** (іл. 4).



Усе аплікацыі ствараюцца на аснове **сілуэта**.

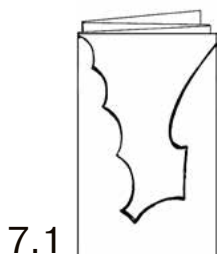
Сілуэт — гэта аднаколернае адлюстраванне.

?!) Разгледзьце ілюстрацыі 5, 6. Сілуэты якіх жывёл вы можаце пазнаць? Па якіх характэрных прыметах вы іх пазналі?

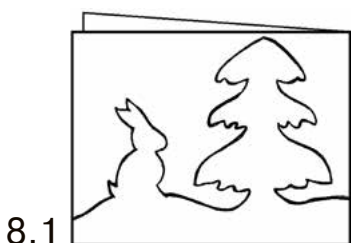


Прыёмы выразання з паперы

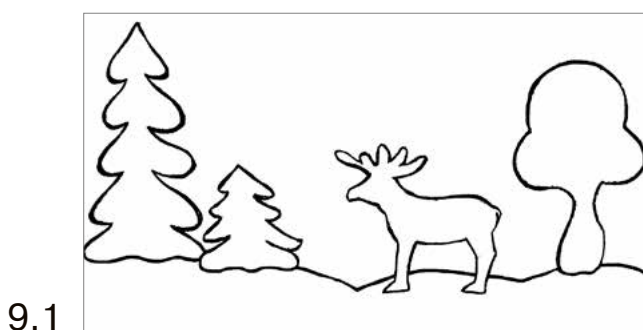
- Папера складаецца гармонікам. Алоўкам наносіцца палова выявы і выразаецца (іл. 7.1, 7.2).



- Папера складаецца ўдвая. Алоўкам наносіцца палова выявы і выразаецца (іл. 8.1, 8.2).



- Алоўкам выконваецца сюжэтны малюнак. Кожная выява выразаецца асобна (іл. 9.1, 9.2).





9.2



Выконваем апликацыю «Зімачка».



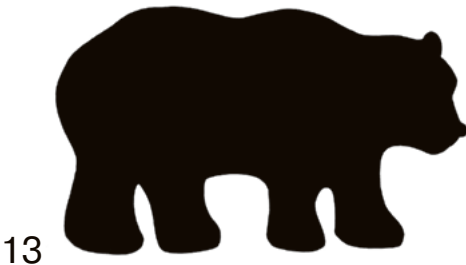
Падумайце, які сюжэт на тэму «Зімачка» вы выканаеце. Аб'ектамі для адлюстравання могуць быць заснежаныя дрэвы, домікі, снегавікі. У кампазіцыю можна ўключыць адлюстраванні звяроў і птушак.



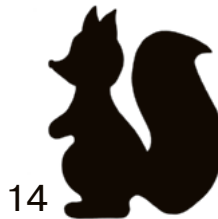
11



12



13



14



15

Парады мастака

- Падрыхтуйце інструменты і матэрыялы.
- Прыдумайце і намалюйце кампазіцыю аплікацыі.
- Выберыце колеры паперы, якія спа-трэбляцца для вырабу (іл. 16).



- Перавядзіце элементы аплікацыі на каляровую паперу і выражыце іх.
- Наклейце выявы на аснову.
- Складзіце некалькі кампазіцый у выглядзе фрыза і ўпрыгожце клас.

МАСТАЦТВА ГРАФІКІ

Мастакі могуць ствараць свае карціны з дапамогай ліній, кропак, плям і штрыхоў. Такі від мастацтва называецца **графіка**.

Графічныя адлюстраванні падзяляюцца на 2 віды: **друкаваная графіка** і **малюнак**.

Друкаваная графіка ствараецца на друкарскіх станках (іл. 1). З кожнай друкарскай формы можна зрабіць некалькі экзэмпляраў.



1. Юрый Тышкэвіч. Вясна (лінагравюра)

Малюнак выконваецца мастаком ад рукі ў адным экзэмпляры (іл. 2).

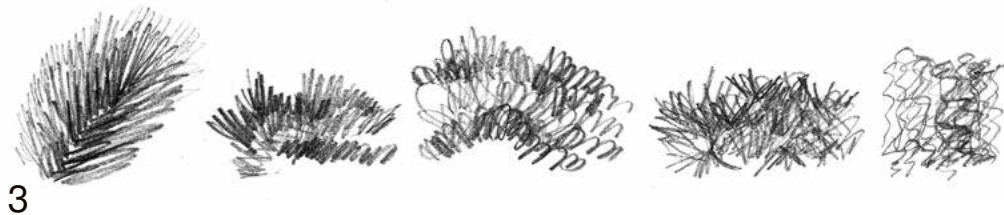


2. Валянцін Сяроў. Квартэт (аловак)

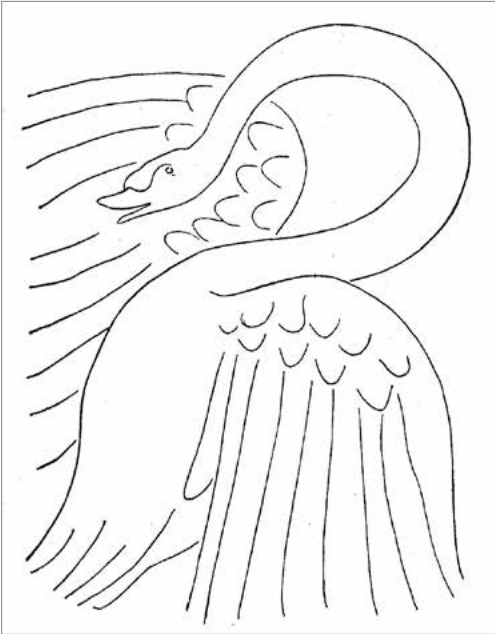
Сродкі выразнасці графікі — **кропкі, лініі, штрыхі, плямы.**

Штрых — кароткая лінія, выкананая адным рухам рукі.

Прыём працы штрыхом называецца штрыхоўкай (іл. 3).



Лінія бывае тонкай і тоўстай, доўгай і кароткай, прамой і хвалістай (іл. 4, 5).



4. Анры Маціс.
Лебедзь



5. Аркадзь Рылоў.
Камлі хвой

Пляма звычайна выконваецца цёмным колерам на светлым фоне (іл. 6).



6. Іван Білібін. Ілюстрацыя
да рускіх народных казак
Правообладатель Пачатковая школа

У графіцы ўжываюць **алоўкі, крэйд, вугаль, фламастары**. З дапамогай колеру можна перадаць у рабоце настрой (іл. 7).



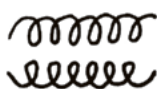
7. Вучэбная работа (фламастары)



Малюем чароўнае дрэва.



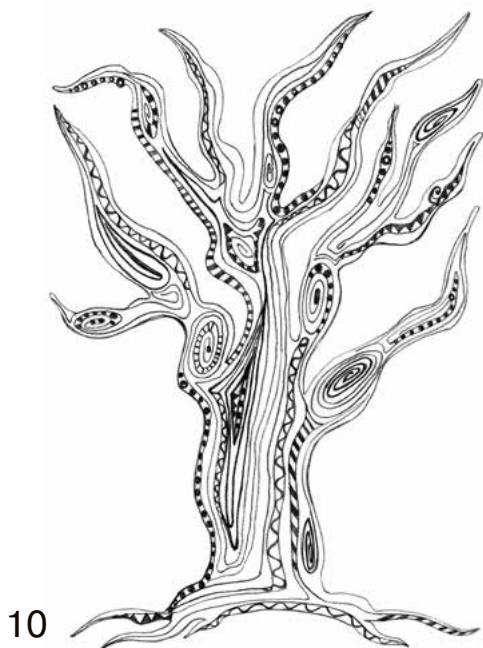
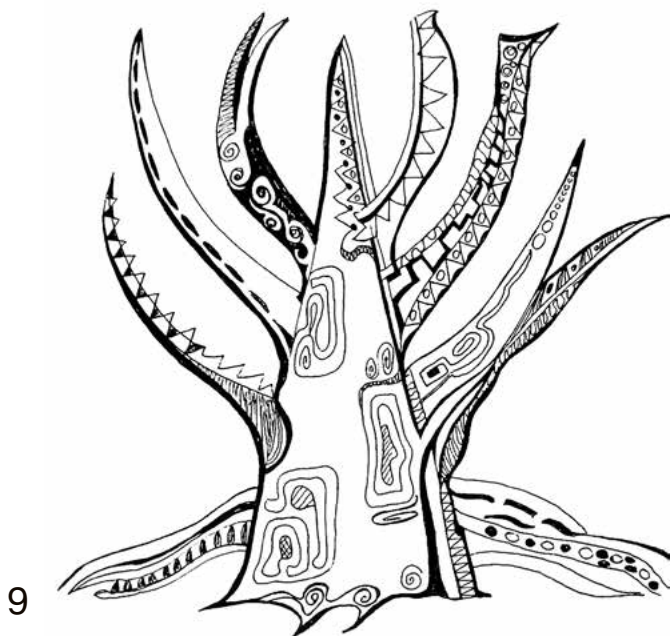
Стварыце вобраз зімовага чароўнага дрэва з дапамогай узораў (іл. 8).



8



Разгледзьце ілюстрацыі 9–11. Нама-
люйце дрэва графічнымі матэрыяламі.
Упрыгожце яго незвычайнымі ўзорамі.



РЫТМ У КАМПАЗИЦЫІ

Вакол нас мноства разнастайных прадметаў і з’яў. Ёсць тыя, што часта паўтараюцца: дрэвы, кветкі, дамы і інш. Змяняюць адна адну поры года, паўтараюцца ўзыходы і захады сонца. Гэта называюць рытмам.

РЫТМ — гэта чаргаванне прадметаў або іх частак у пэўным парадку.

?!) Разгледзьце ілюстрацыю 1. Чаргаванне якіх аб’ектаў утварае рытм у кампазіцыі?



1. Мікалай Рэрых. Вестка Шамбалы
Правообладатель Пачатковая школа

Рытм можна знайсці ў выяўленчым мастацтве, музыцы, архітэктурцы, літаратуры, кіно, спорце.

Рытм ліній, плям, фігур дапамагае мастакам ствараць непаўторныя мастацкія вобразы.

?!) Якія элементы ўтвараюць рытм на фотаздымках 2–5?



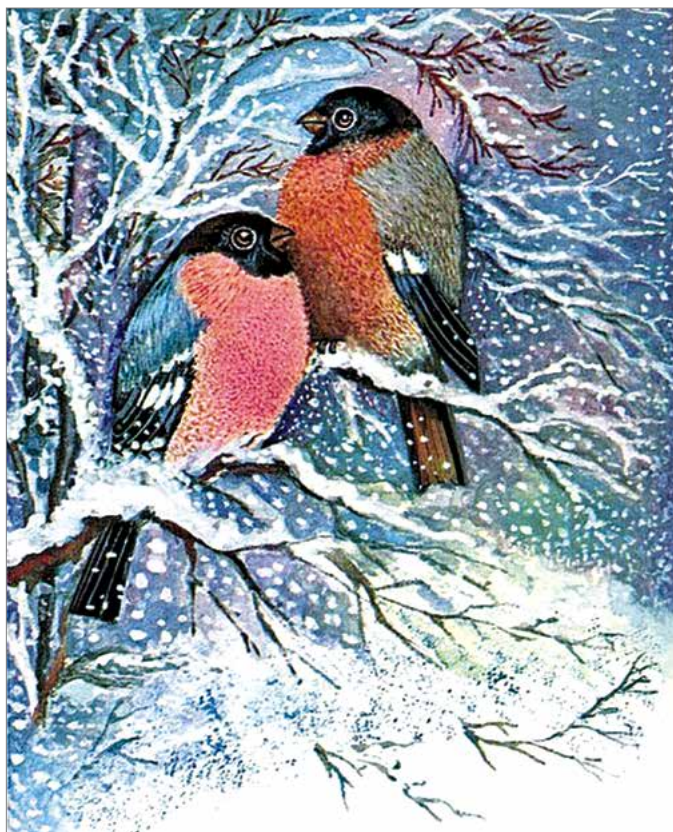
Дзе вакол нас можна знайсці рытмічныя паўторы?



Малюем кампазіцыю «Снегіры на галінцы».

Птушкі сустракаюцца вакол нас паўсюль. Якую карысць прыносяць чалавеку птушкі? Якіх птушак вы ведаеце? Якія з іх прылятаюць да нас увесну? Якія птушкі застаюцца зімаваць?

?!) Разгледзьце ілюстрацыю 6. Апішыце форму і афарбоўку снегіра. Калі мы можам убачыць снегіра?



6. Лідзія Манілава. Снегіры

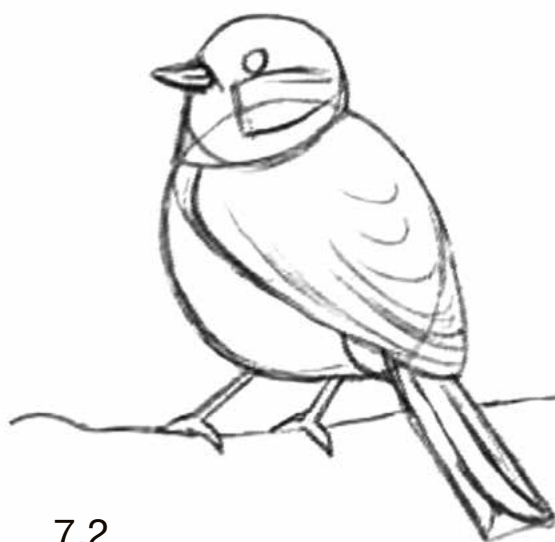
Правообладатель Пачатковая школа

Разгледзьце этапы адлюстравання снегіра.

Форму цела любой птушкі можна намаляваць з дапамогай простых геаметрычных фігур.

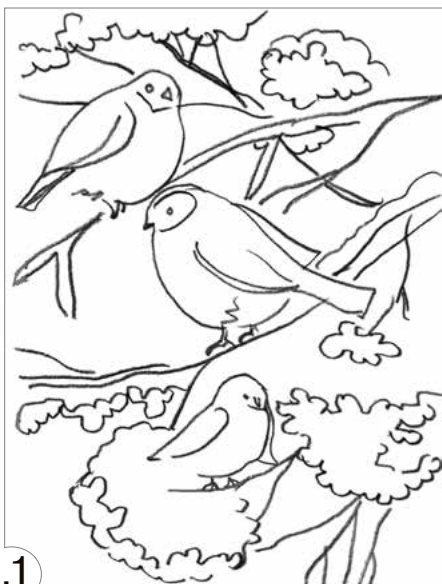
Тулава трэба адлюстроўваць у выглядзе авала.

Галава малюецца ў выглядзе круга.



Парады мастака

- Намалюйце кампазіцыю алоўкам.
- Звярніце ўвагу на памеры галавы і тулава.
- Памятайце пра рытм у кампазіцыі.
- Выканайце работу фарбамі.



8.1



8.2



8.3

ВОБРАЗ ЗІМЫ Ў ТВОРАХ МАСТАКОЎ

Зіма — незвычайная пара года. Узім-ку з неба падае бліскучы белы снег. Дзеці і дарослыя любяць гэтую пару. А вам падабаецца зіма? Што цікавага і незвычайнага ёсць узімку?

Многія мастакі любяць маляваць зіму. У карцінах яны перадаюць свае ўражанні ад гэтай пары года (іл. 1).

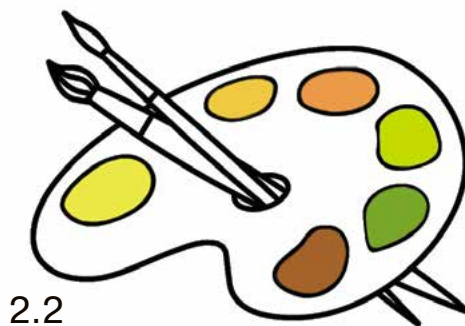
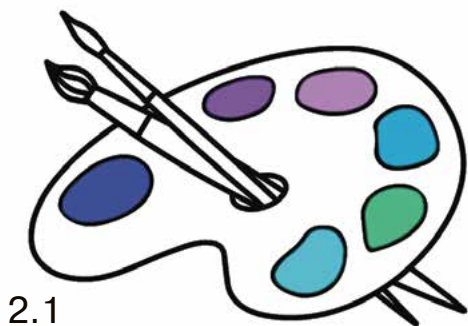


1. Васіль Шаўчук. Зімовыя забавы

Правообладатель Пачатковая школа

❗ Якім колерам мастакі перадаюць снег, іней, лёд, мароз?

Паглядзіце на ілюстрацыі 2.1, 2.2. Якой групе колераў належыць палітра на гэтых ілюстрацыях? Якую палітру трэба выбраць для адлюстравання зімы?



Каб намалюваць зіму, выкарыстоўваюць халодныя колеры і іх адценні. Прыгадайце, як атрымліваюцца светлыя і цёмныя адценні колеру.

Разгледзьце ілюстрацыі 3, 4. Звярніце ўвагу, як мастакі перадаюць настрой дзяцей падчас зімовых забаў. А якія зімовыя гульні ведаеце вы?

Назавіце адценні колераў, якія вы бачыце на карцінах мастакоў. Падумайце, якія яшчэ колеры можна выкарыстаць пры адлюстраванні зімы.



3. Тамара Осіпава. Шчаслівае дзяцінства



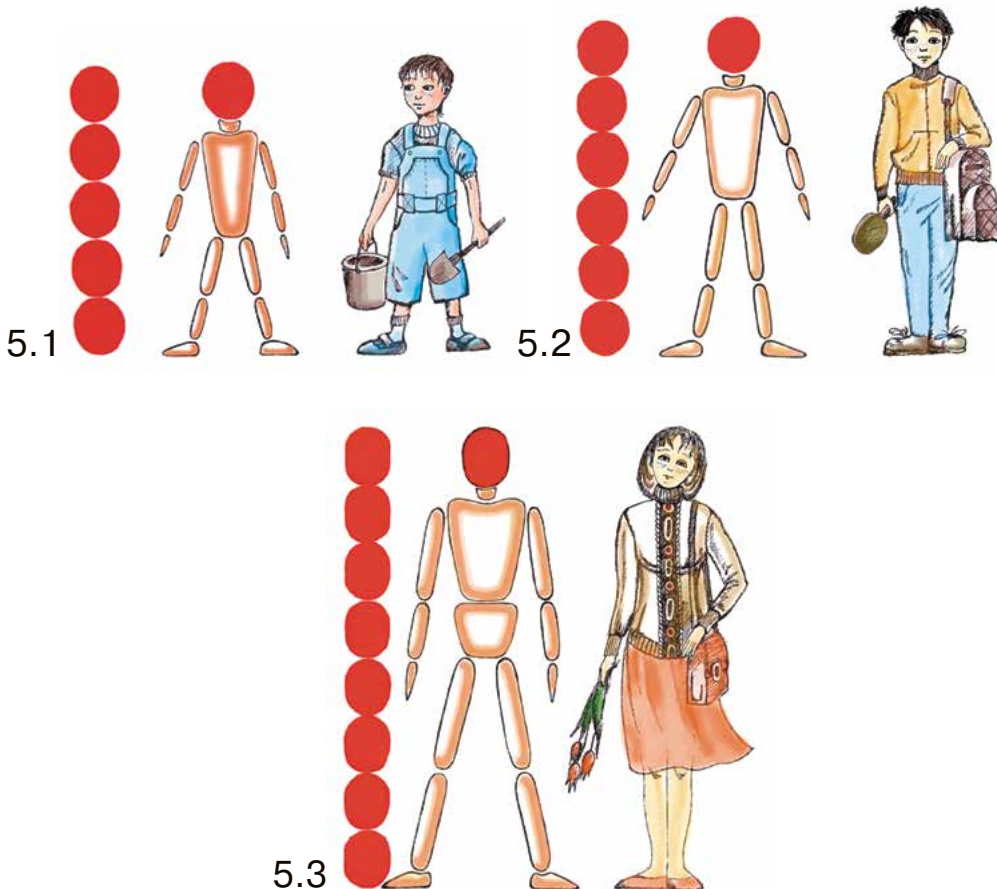
4. Эльза Хахлойкіна. Снягурка
Правообладатель Пачатковая школа

Адлюстраванне чалавека

Калі малюеш чалавека, трэба звяртаць увагу на прапорцыі рук, ног, галавы, тулава.

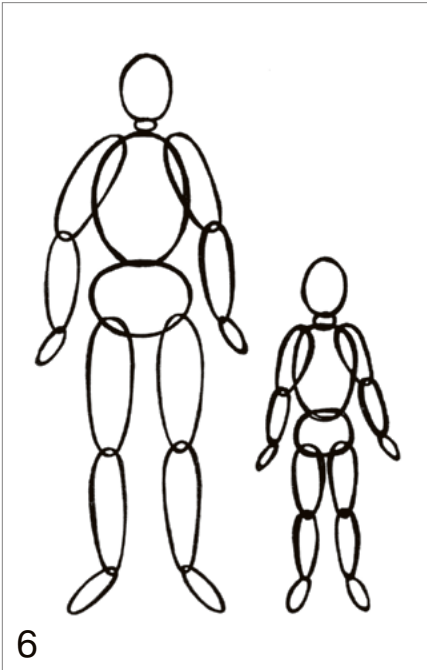
Прапорцыя — гэта суадносіны частак прадмета паміж сабой па велічыні.

?!) Разгледзьце ілюстрацыі 5.1–5.3. На іх прадстаўлены прапорцыі людзей рознага ўзросту.




У пяцігадовага дзіцяці галава можа ўмоўна ўмясціцца ў рост 5 разоў. А ў дарослага чалавека — 8 разоў.

Чым адрозніваюцца прапорцыі фігуры дзіцяці і дарослага на ілюстрацыях 6, 7?



 **Малюем кампазіцыю «Зімовыя забавы».**

 Паназірайце за зімавай прыродай. Якімі колерамі пераліваецца снег? Як ён кладзецца на дрэвы і дахі дамоў?

Падумайце, які стан прыроды вам хацелася б адлюстраваць.

Прыдумайце сваю гісторыю пра зімовыя забавы.

Парады мастака

- Выберыце фармат для кампазіцыі.
- Падумайце, што будзе адлюстравана ў кампазіцыйным цэнтры.
- Памятайце аб прапорцыях фігуры чалавека.
- Намалюйце кампазіцыю алоўкам.
- Выберыце тэхніку выканання (акварэль або гуаш).
- Падбярыце колеры для неба і снегу.
- Прыдумайце колеравае рашэнне для фігур.



8. Фядот Сычкоў.
Катанне з гары ўзімку



9. Кацярына Бабок.
Зімовыя забаўкі

ДЭКАРАТЫЎНЫЯ ВОБРАЗЫ Ў МАСТАЦТВЕ

Мастакі ствараюць разнастайныя мастацкія вобразы. Іх можна падзяліць на рэалістычныя і дэкаратыўныя.

Дэкаратыўныя вобразы можна ўбачыць на рэкламных знаках і плакатах, на карцінах мастакоў і ў вырабах дэкаратыўна-прыкладнога мастацтва.

?!) Разгледзьце ілюстрацыі 1, 2. Якія аб'екты прыроды на іх паказаны?



1. Дарожны знак



2. Лізавета Чырвонцава.
Кацяняты

Разгледзьце ілюстрацыі 3, 4. Звярніце ўвагу на кампазіцыю і дэкор.



3. Мартырос Сар'ян.
Кветкі Калакі



4. Святлана Навойчык.
Певень

Прыёмы стварэння дэкаратыўнага вобраза

- спрашчэнне формы аб'екта, які адлюстроўваецца;
- вылучэнне характэрных асаблівасцей формы;
- дадаванне дэкаратыўных элементаў — дэкару.

Дэкор — гэта аздабленне.

?!) Разгледзьце ілюстрацыі 5.1–5.3. Якія прыёмы ўжываюцца пры стварэнні дэкаратыўнага адлюстравання кветкі?



5.1



5.2



5.3

Звярніце ўвагу, як ствараецца дэкаратыўны вобраз дрэва на ілюстрацыях 6.1, 6.2.



6.1



6.2

?!) Звярніце ўвагу, як ствараецца дэкаратыўны вобраз сабакі на ілюстрацыях 7.1, 7.2.



7.1

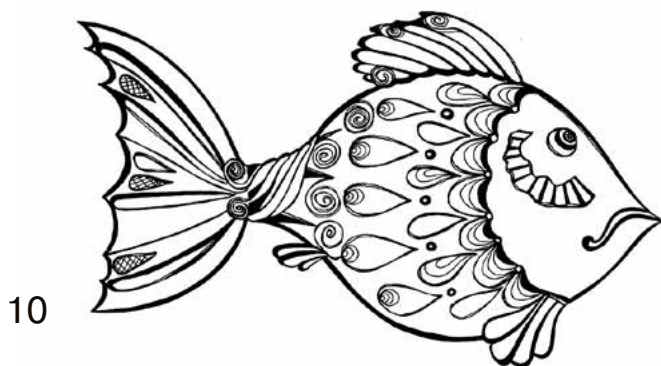
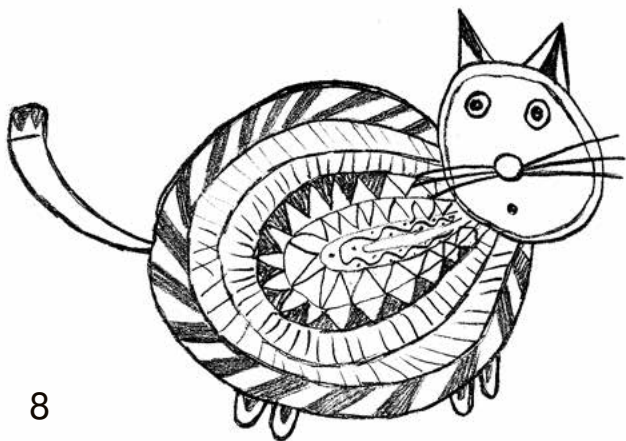


7.2

! **Ствараем дэкаратыўны вобраз жывёлы (расліны).**

Парады мастака

- Выберыце аб'ект для адлюстравання і ўважліва разгледзьце яго.
- Вызначце найбольш характэрныя асаблівасці яго формы.
- Выканайце малюнак, выкарыстоўваючы прыёмы стварэння дэкаратыўнага вобраза.
- Ужыванне дэкару можа надаць казачнасць і фантастычнасць вашым дэкаратыўным вобразам.



ДЭКАРАТЫЎНА- ПРЫКЛАДНОЕ МАСТАЦТВА

Мы жывём у атачэнні прадметаў. Многія з іх упрыгожаны мастакамі, дызайнерамі, народнымі майстрамі (іл. 1, 2). Такія прадметы робяць наша жыццё больш прыемным, святочным.



1. Жанна Ільюшына.
Паднос



2. Калаўрот
(Камянецкі раён)

?!) Чаму людзі ўпрыгожваюць прадметы? Ці ёсць у вас дома прадметы, упрыгожаныя мастакамі? Якія з іх вам больш за ўсё падабаюцца? Чаму?

Вырабы дэкаратыўна-прыкладнога мастацтва ўпрыгожваюць **арнаментам**.

Арнамент — гэта ўзор, часткі якога паўтараюцца і чаргуюцца.

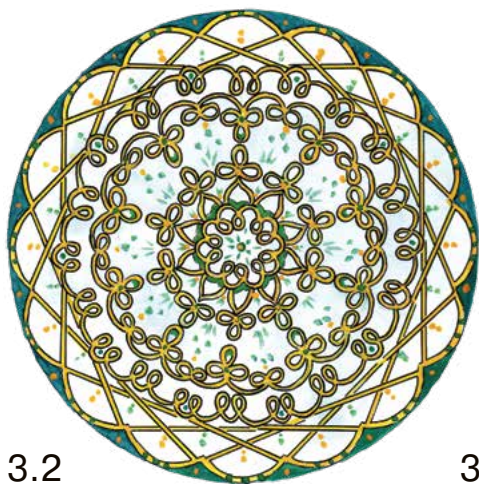
У народных арнаментах ужываюць дэкаратыўныя вобразы **раслін, жывёл, чалавека**.

Арнамент можа размяшчацца:

- у паласе (іл. 3.1);
- у крузе (іл. 3.2);
- у квадраце, прамавугольніку (іл. 3.3).



3.1



3.2

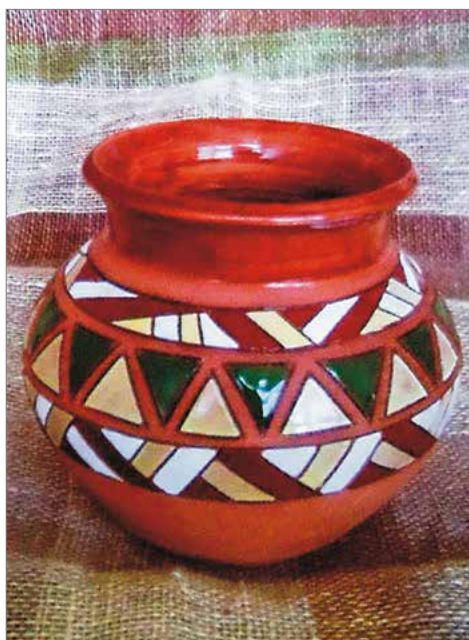


3.3

?!) Які з арнаментаў вы выкарысталі б для ўпрыгажэння **ручніка, талеркі, абруса**?

Арнамент не толькі аздабляе выраб, але і падкрэслівае яго форму. Форма заўсёды **звязана з прызначэннем** прадмета.

Разгледзьце вырабы беларускіх майстроў (іл. 4–8). З якіх матэрыялаў яны выкананы? Чаму прадметы маюць такую форму? Чаму арнамент размяшчаецца менавіта так?



4. Кацярына Сібірцава.
Збан



5. Кацярына Русаковіч.
Фрагмент пакрывала



6. Ала Сапéга.
Пано «Лета»



7. Таццяна Аляксéева.
Шкатулка



8. Ручнік
(Добрушскі раён)



Распрацоўваем эскіз роспісу.

Прыдумайце эскіз для роспісу кухоннай дошкі, шкатулкі, збана, вазы, падноса (на выбар).

Які ўзоры вы будзеце выкарыстоўваць для стварэння эскіза роспісу? Як іх лепш размясціць на паверхні абранага вырабу? Які з арнаментаў лепш выкарыстоўваць для ўпрыгожвання абранага вырабу?

(?!) Разгледзьце варыянты роспісу кухонных дошак і шкатулак (іл. 9, 10).



9. Варыянты роспісу кухоннай дошкі



10. Варыянты роспісу шкатулкі

Правообладатель Пачатковая школа

МАСТАК І ІЛЮСТРАЦЫЯ

З ранняга дзяцінства мы знаёмімся з кніжкамі. Асаблівае месца ў іх займаюць казкі. Яны знаёмяць нас з культурай і традыцыямі народа. Вы любіце казкі? Якія беларускія казкі вы ведаеце?

Малюнкi ў кнігах называюцца **ілюстрацыямі**.

Ілюстрацыі ў кнігах дапамагаюць зразумець змест тэксту, уявіць герояў, вызначыць, які герой добры, а які злы.

Акрамя таго, ілюстрацыі ўпрыгожваюць твор.

Ілюстрацыі могуць быць шматколерныя (іл. 1) і аднаколерныя (іл. 2).



1. Мікалай Селяшчук. Ілюстрацыя з кнігі «Бацькаў дар»

Правообладатель Пачатковая школа



2. Аляксандр Шэвераў.
Ілюстрацыя з кнігі «Смяшынкi»

Ілюстрацыі для кніг ствараюць **ма-стакі-ілюстратары**.

Кожны мастак малюе іх па-свойму. Вобразы герояў могуць быць рэалістычныя і казачныя.

Мастакі-ілюстратары Іван Білібін і Віктар Васняцоў стваралі вобразы герояў рускіх народных казак. І. Білібін асаблівую ўвагу надаваў арнамантам, якімі ўпрыгожваў старонкі кніг і ілюстрацыі.

❗! Разгледзьце герояў казак, якія адлюстраваны на ілюстрацыях 3, 4.



3. Іван Білібін.
Ілюстрацыя да казкі
«Васіліса Прыгожая»



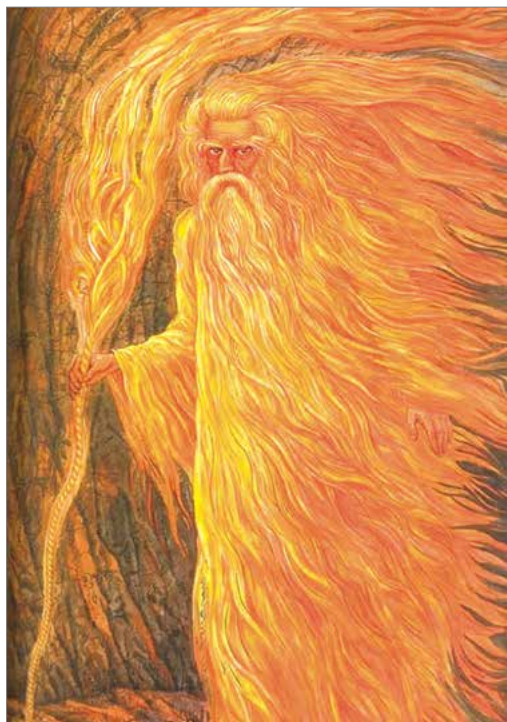
4. Віктар Васняцоў.
Ілюстрацыя да казкі «Іван-
царэвіч і Шэры Воўк»

Якія эпізоды казак праілюстравалі мастакі? Як вы думаеце, чаму мастакі выбралі менавіта гэтыя сюжэты казак?

Што можна сказаць пра характары герояў? Што чароўнае вы бачыце на ілюстрацыях?

Якія вобразныя сродкі выкарыстоўвалі аўтары для перадачы настрою ў творах? Раскажыце пра асаблівасці кожнай ілюстрацыі.

Адной з тэм творчасці мастакоў Валерыя Слаўка і Міхаіла Урубеля сталі старажытныя легенды і казкі (іл. 5, 6).



5. Валерый Слаўк.
Жыжаль (дух агню)



6. Міхаіл Урубель.
Царэўна-Лебедзь

?!) Якія вобразы стваралі мастакі? Назавіце колеры, якія вы бачыце ў кожнай карціне. Чаму мастакі абралі такую колеравую гаму для сваіх персанажаў?

Баба-Яга з'яўляецца персанажам многіх казак, дзе ёй адводзіцца роля страшнай ліхадзейкі.

(?!) Разгледзьце ілюстрацыі Бабы-Ягі (іл. 7, 8). Кожны мастак стварыў свой вобраз Бабы-Ягі. Што ў іх агульнае?

Якія асаблівасці характару казачнага персанажа паказаў кожны мастак? Якія колеры выкарысталі мастакі пры стварэнні вобраза Бабы-Ягі?



7. Венямін Лосеў.
Баба-Яга і Іван-царэвіч

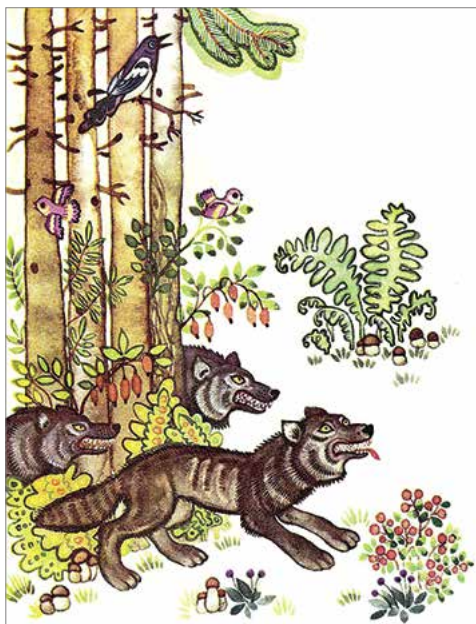


8. Мікалай Качаргін.
Баба-Яга

(?!) Пакажы колер, які адпавядае вобразу Бабы-Ягі (іл. 9).



(?!) Разгледзьце ілюстрацыі Наталлі Паплаўскай і Алены Лось (іл. 10, 11). Якія рысы характару мастачкі надалі сваім персанажам?



10. Наталля Паплаўская.
Ілюстрацыя з кнігі
«Вярба і верабей»



11. Алена Лось.
Ілюстрацыя да казкі
«Музыкі»

У казках жывёлы надзелены чалавечымі якасцямі. Характары лісы, воўка, мядзведзя, зайца нагадваюць характары рэальных людзей.

(?!) Разгледзьце ілюстрацыі 12, 13. Як мастакі перадалі падабенства казачных персанажаў з рэальнымі людзьмі?



12. Валеры́й Слаўк.
Ілюстрацыя з кнігі
«Журавель і чапля»





13. Антані́на Лапі́цкая.
Ілюстрацыя з кнігі
«Беларускія народныя гульні»

Каб намалюваць ілюстрацыю, трэба ўважліва прачытаць казку. Выбраць эпізод, які найбольш запомніўся і палюбіўся. Прыдумаць вобразы герояў, паказаць іх характары.

Добрыя героі адлюстроўваюцца радаснымі, прыгожымі, смелымі. Злыя персанажы часта малююцца непрывабнымі, змрочнымі, у цёмным адзенні.

?!) Якіх казачных персанажаў вы ведаеце? Якія чароўныя рэчы дапамагаюць добрым героям у казках?

 **Малюем кампазіцыю «Мая любімая казка».**

 Якую казку вы будзеце ілюстраваць? Якіх герояў любімай казкі выбераце?

Ілюстрацыю выконвайце графічнымі матэрыяламі (**каляровыя алоўкі, фламастары, гелевыя ручкі**).

Разгледзьце вучэбныя работы (іл. 14, 15). Звярніце ўвагу на іх графічнае рашэнне і колеравую гаму. Вобразы якіх казачных герояў вы бачыце на ілюстрацыях?



14. Вучэбная работа. Казка



15. Вучэбная работа. Сярэбраны капыток

Парады мастака

- Выберыце самы цікавы эпізод казкі.
- Вызначце герояў, якія будуць на ілюстрацыі.
- Выберыце фармат (гарызантальны ці вертыкальны) для кампазіцыі.
- У цэнтры ілюстрацыі размясціце галоўных герояў.
- Падбярыце колеравую гаму для герояў казкі.
- Прамалюйце дэталі.

МАСТАЦТВА АРХІТЭКТУРЫ

Вакол нас шмат розных будынкаў. Адны з іх прызначаны для жылля. Другія — для працы або вучобы. А некаторыя — для адпачынку і забаў. Ад прызначэння будынка залежаць яго вонкавае аблічча, памеры, афармленне (іл. 1, 2).



1. Гродзенскі драматычны тэатр

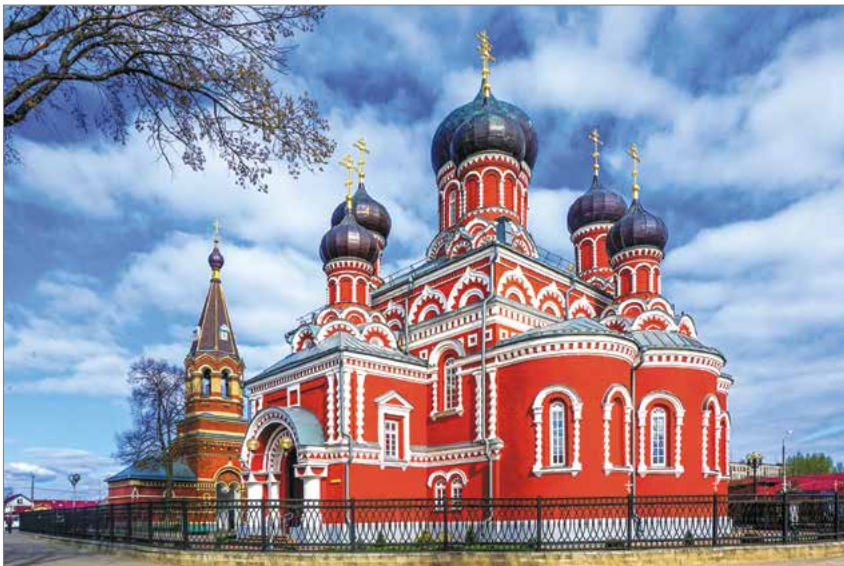


2. Выставачны комплекс «БелЭкспа» (г. Мінск)

Усе будынкi вакол нас адносяцца да мастацтва **архітэктурны**.

Архітэктурна (дойлідства) — гэта мастацтва праектаваць і ўзводзіць будынкi.

У Беларусі шмат гістарычных архітэктурных збудаванняў. Гэта замкі, крэпасці, палацы, храмы. Яны маюць вялікае мастацкае, гістарычнае і культурнае значэнне для нашай краіны (іл. 3).



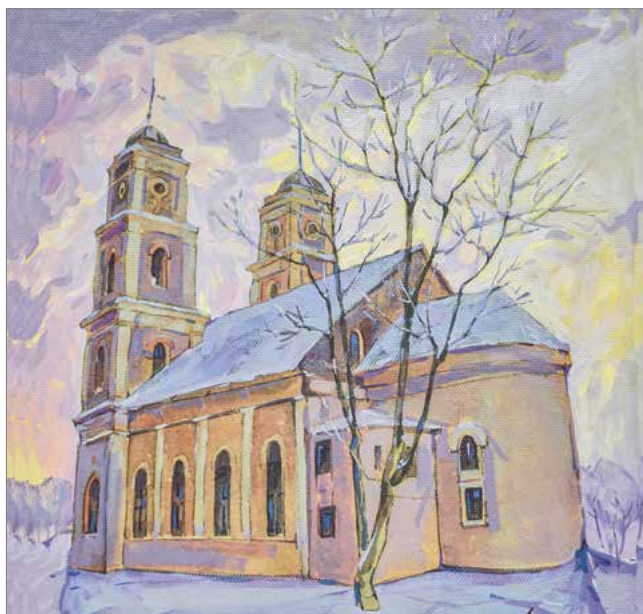
3. Свята-Васкрасенскі сабор (г. Барысаў)

?!) Якія архітэктурныя збудаванні вы ведаеце? У якіх вы пабывалі? Якое яны маюць прызначэнне? Якія з іх вам запамніліся больш за ўсё? Чаму?

Творы архітэктуры любяць адлюстроўваць у сваіх работах беларускія мастакі. Разгледзьце рэпрадукцыі карцін мастакоў (іл. 4, 5).



4. Анатоль Бараноўскі. Мірскі замак



5. Віктар Данілаў. Зімовая раніца. Радашковічы

Правообладатель Пачатковая школа

Будынкi ствараюць архiтэктары.

Архiтэктар (дойлiд) — гэта галоўны будаўнiк.

Сёння дамы будуюць з каменю, шкла і бетону. А нашы продкi ўзводзiлi будынкi з дрэва (iл. 6). Важнае значэнне пры будаўнiцтве дома меў выбар месца для яго. Часта дамы будавалi на берагах азёр або рэк.



6. Каломенскi палац

Пры стварэннi архiтэктурных збудаваннiў архiтэктар думае пра iх карысць, прыгажосць і трываласць. Як вы думаеце, чаму?

Прыгажосць архітэктурнага вобраза дасягаецца з дапамогай сродкаў выразнасці архітэктурны: **формы, прапорцыі, дэкору, колеру**. Асаблівую ўвагу надавалі ўпрыгажэнню вокнаў, ганка, даху.



7. Палац Пуслоўскіх (Івацэвіцкі раён)



Малюем казачны замак.



Пафантазіруйце і ўявіце свой казачны замак.

Падумайце, якімі могуць быць яго сцены, вокны, дзверы, дах. З якіх матэрыялаў яны могуць быць зроблены?

Парады мастака

- Нанясіце адлюстраванне замка на аркуш паперы. Прамалюйце дробныя элементы: вокны, дзверы, дах.
- Выберыце колеравую гаму для казачнага замка.
- Прыдумайце для яго атачэнне.



8. Вучэбная работа. Замак



9. Вучэбная работа. Дом-крэпасць

ВОБРАЗ ПТУШКІ Ў ДЭКАРАТЫЎНА-ПРЫКЛАДНЫМ МАСТАЦТВЕ

Майстры дэкаратыўна-прыкладнога мастацтва Беларусі ствараюць непаўторныя вобразы з гліны, саломкі, дрэва.

Адзін з напрамкаў працы народных майстроў — стварэнне вобраза птушкі. Часта птушак робяць у выглядзе гліняных цацак і свістулёк. Народныя майстры лепяць гліняныя цацкі невялікіх памераў і простаі формы.

?!) Разгледзьце работы народных майстроў (іл. 1, 2). Якіх птушак адлюстравалі майстры? З якога матэрыялу зроблены птушкі? Як яны ўпрыгожаны?



1. Вольга Мянжынская. Совы
Правообладатель Пачатковая школа



2. Ірына Шала́ева. Цацкі-свістулькі

Каб стварыць вобраз птушкі, майстар спачатку ўважліва назірае за ёю. Вывучае будову яе цела, прапорцыі, характэрныя позы.

?!) Разгледзьце фотаздымкі 3, 4. Звярніце ўвагу на форму цела качкі. Параўнайце памеры тулава і галавы, галавы і дзюбы. Вывучыце рухі шыі, звярніце ўвагу на нахіл галавы.





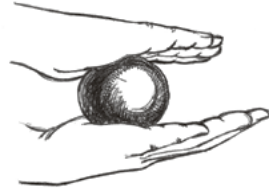
Лепім качку пластычным спосабам.

Адзін са спосабаў лепкі — **пластычны**. Гэта лепка з цэлага кавалка пластыліну (гліны).

Прыёмы лепкі пластычным спосабам



● раскочванне



● скручванне



● сплюшчванне



● прышчыванне

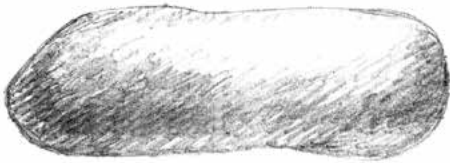


● завастрэнне



● уціскванне

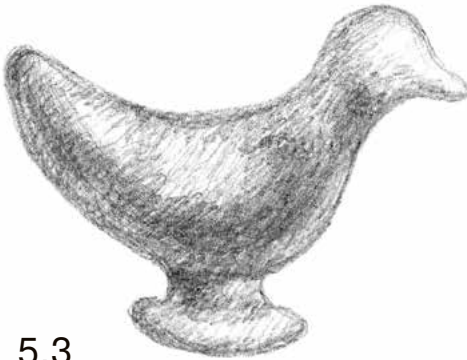
Паслядоўнасць лепкі качкі пластычным спосабам



5.1



5.2



5.3



5.4

Парады скульптара

- Вазьміце кавалак пластыліну і добра разамніце яго.
- Зрабіце цыліндр з цэлага кавалка пластыліну.
- Выцягніце з цыліндра з аднаго боку галаву, а з другога — хвост. Яны павінны быць крыху прыўзняты.

- Вылепіце ногі ў выглядзе падстаўкі.
- Упрыгожце качку з дапамогай танючкіх жгуцікаў.



6.1



6.2



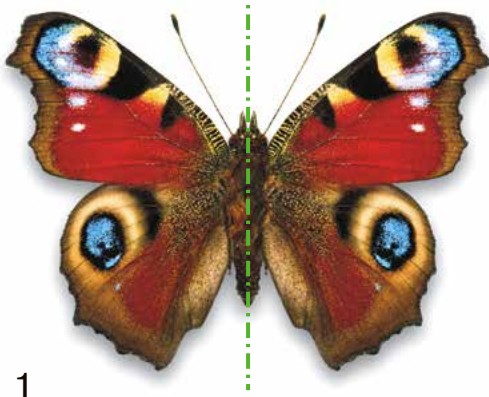
7



8

СИМЕТРИЯ У ПРИРОДЕ

У форме многих предметов и объектов живой природы можно заметить **симметрию**. Человек, животные, растения, насекомые, деревья имеют симметричную форму (ил. 1, 2).

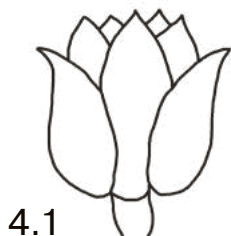


Форма лепестков симметричная, как и стороны.

Форма, в которой симметрия отсутствует, называется **асимметричной** (ил. 3).



?!) Разгледзьце ілюстрацыі 4.1–4.4. Якія формы кветак можна назваць сіметрычнымі, а якія — асіметрычнымі? Чаму?



4.1



4.2



4.3



4.4

Якія вясновыя кветкі распускаюцца першыя?

Разгледзьце на ілюстрацыях 5–7 вясновыя кветкі. Як яны называюцца? Чым адрозніваюцца кветкі адна ад адной па памерах, форме і афарбоўцы?



5



6



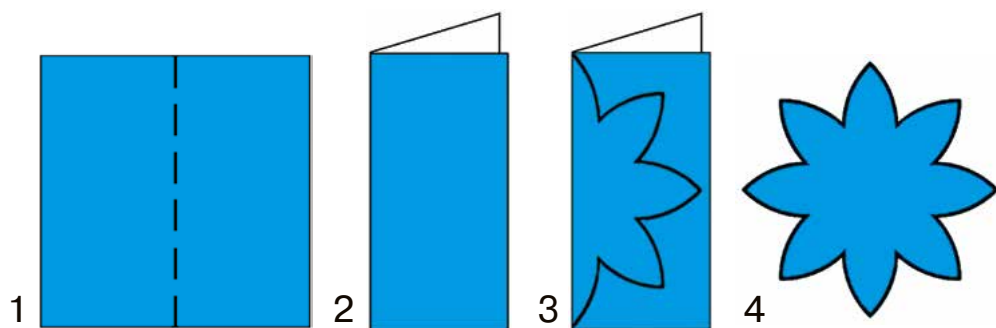
7



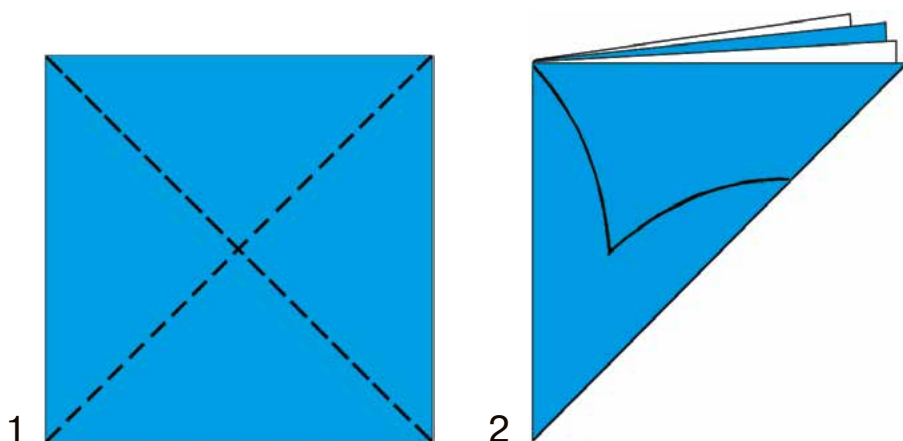
Выконваем апликацыю «Вясновыя кветкі» (віншавальная паштоўка).

Прыёмы выразання сіметрычных кветак

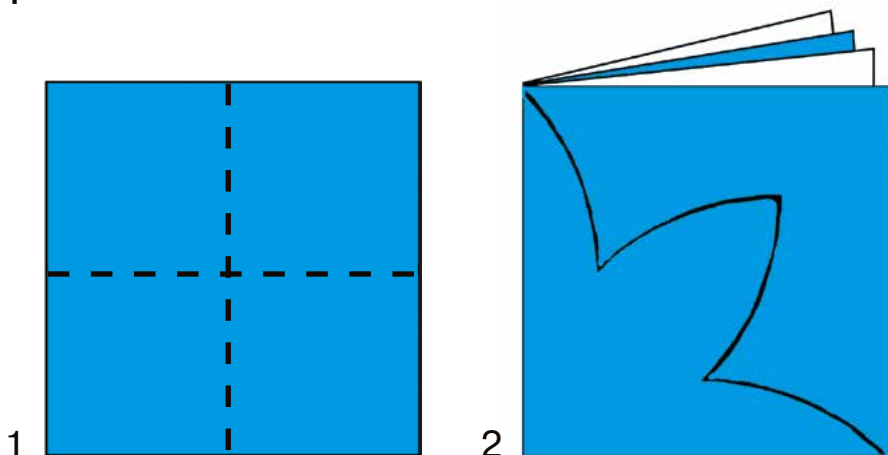
Спосаб 1. Складзі квадрат папалам. Нанесці алоўкам контур паловы дэталі і вырзаць.



Спосаб 2. Складзі квадрат па дыяганалі папалам 2 разы.



Спосаб 3. Складзі квадрат папалам 2 разы.



?! Паўтарыце правілы тэхнікі бяспечнай працы!

Падрыхтуйце неабходныя інструменты і матэрыялы.

Для аплікацыі выкарыстоўваюць белую і каляровую паперу. Паперу можна афарбаваць самастойна. Для афарбоўкі паперы добра падыходзяць гуашавыя або акрылавыя фарбы, каляровая тушь.

Правілы афарбоўкі паперы

- Выкарыстоўваць шырокі мяккі пэндзлік.
- Паперу пакрываць роўным слоём фарбы.
- Добра прасушыць афарбаваны аркуш паперы.

Парады мастака

- Прадумайце кампазіцыю віншавальнай паштоўкі.
- Выберыце колер фону для аплікацыі.
- Падбярыце колеры для ўсіх дэталяў аплікацыі.
- Выражыце дэталі аплікацыі. Выкарыстоўвайце розныя прыёмы выразання сіметрычных элементаў.
- Наклейце элементы кампазіцыі на падрыхтаваную аснову.



АДЛЮСТРАВАННЕ АБ'ЕКТАЎ У ПРАСТОРЫ КАРЦІНЫ

Мастакі для перадачы глыбіні прасторы вылучаюць у кампазіцыі планы.

На першым плане адлюстроўваюцца аб'екты, якія знаходзяцца бліжэй да нас. Чым бліжэйшы аб'ект да назіральніка, тым большы ён на карціне. Блізкія да гледача аб'екты засланяюць далёкія.

Аб'екты другога плана размяшчаюцца на карціннай плоскасці вышэй.

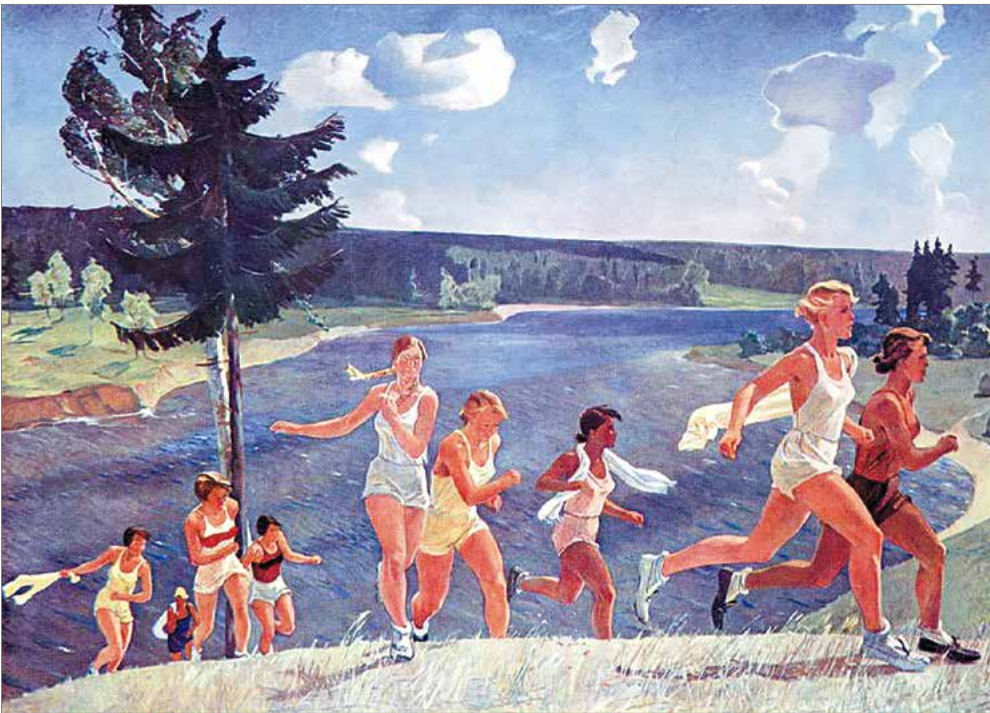
?!) Разгледзьце ілюстрацыю 1. Звярніце ўвагу, як мастак перадае глыбіню прасторы. Як змяняюцца памеры постацей людзей пры аддаленні?



1. Май Дэнцыг. Насустрач жыццю
Правообладатель Пачатковая школа

Што адбываецца з колерам аб'ектаў пры аддаленні ад гледача?

Разгледзьце ілюстрацыю 2. З дапамогай якіх прыёмаў мастак перадаў глыбіню прасторы? Хто са спартсменаў знаходзіцца да нас бліжэй, а хто далей? Чаму дрэвы на далёкім плане меншага памеру, чым на блізкім?



2. Аляксандр Дэйнека. Раздолле

Якія яшчэ прыёмы перадачы прасторы выкарыстоўвае мастак у карціне?

❗️ Разгледзьце твор Ільі Рэпіна (іл. 3). Як мастак перадаў глыбіню прасторы ў карціне?



3. Ілья Рэпін. Бурлакі на Волзе

🎨 **Малюем кампазіцыю «Я з мамай пад парасонам».**

Парады мастака

- Уявіце, як вы ідзяце з мамай пад парасонам.
- Вызначце размяшчэнне аркуша паперы (гарызантальны ці вертыкальны фармат).
- Нанясіце лінію, дзе сустракаюцца неба і зямля, — лінію гарызонта.
- Размясціце постаці на фармаце.

- Вызначце прапорцыі фігуры дарослага і дзіцяці.
- Тонкімі лініямі акрэсліце тулава, становішча рук і ног пры руху.
- Прамалюйце твары і валасы. Намалюйце адзенне.
- Падрыхтуйце для работы гуашавыя фарбы.
- Падбярыце колеры, якія адпавядаюць дажджліваму надвор'ю.
- Работу ў колеры пачынайце з фону. Затым прамалюйце постаці.



4



5

ВОБРАЗ ВЯСНЫ Ў ТВОРАХ МАСТАКОЎ

Вясна — дзіўная пара года. З чым у вас звязаны ўяўленні пра вясну? Вясновая прырода дорыць натхненне мастакам, паэтам, кампазітарам.

?!) Разгледзьце ілюстрацыі 1, 2. Звярніце ўвагу, як па-рознаму адлюстравалі вясну мастакі. Якімі колерамі яны перадаюць вясновы настрой і стан прыроды?



1. Вітольд Бялыніцкі-Біруля. Смарагд вясны



2. Віктар Каралёў. Вясна

Кожны месяц вясны напоўнены разнастайнасцю колеравых адценняў. Першыя пралескі ў сакавіку, пяшчотна-зялёная лістота ў красавіку, цвіценне садоў у маі. Вясна ў кожнага чалавека выклікае мноства пачуццяў і перажыванняў.

З чым у вас звязанае ўяўленне пра вясну? Якая з прыродных з'яў уражвае вас найбольш? Чаму?

?!) Разгледзьце фатаграфіі 3, 4. Назавіце колеры, якія прысутнічаюць на кожнай з іх. Якія ўражанні ў вас выклікаюць фарбы вясны?



3



4

Чым вам падабаецца вясна, што ў ёй захапляе?

!) **Малюем кампазіцыю «Вясновы дзянёк».**

?!) Пастарайцеся з дапамогай фарбаў перадаць настрой вясновага дня, стан вясновай прыроды.

Парады мастака

- Уявіце кампазіцыю вясновага пейзажа.
- Выберыце фармат для свайго пейзажа. Нанясіце адлюстраванне на фармат тонкімі лініямі.
- Прадумайце колеравую гаму вясновага пейзажа.
- Пачынайце работу ў колеры з неба і зямлі.
- Імкніцеся перадаць колерам вясновы настрой у рабоце.



ВОБРАЗ ЖЫВЁЛЫ Ў ДЭКАРАТЫЎНА- ПРЫКЛАДНЫМ МАСТАЦТВЕ

Чалавек са старажытнасці выкарыстоўваў матэрыялы, на якія багата прырода. Гэта гліна, дрэва, саломка. З прыродных матэрыялаў народныя майстры ствараюць вобразы чалавека, птушак, жывёл.

Любімымі персанажамі народных майстроў з'яўляюцца жывёлы.

(?!) Разгледзьце ілюстрацыі 1, 2. Вобразы якіх жывёл стварылі майстры? Якія матэрыялы і прыёмы аздаблення яны выкарысталі?



1. Ірына Шалáева.
Алень



2. Мікалай Ржаву́цкі.
Цацка

Праваобладатель Пачатковая школа

Шмат цікавых цацак-звяркоў ствараюць беларускія народныя майстры.

Конік — любімы матыў у беларускім народным мастацтве (іл. 3, 4).



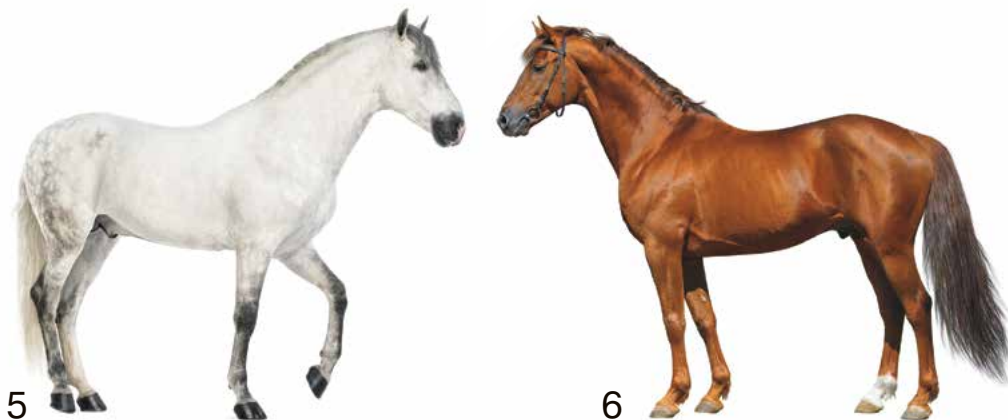
3. Цацка «Конік» (1930-я гады.
Валожынскі раён)



4. Вячаслаў Якавэнка. Цацкі «Конікі»

Конь — адна з самых прыгожых і грацыёзных жывёл. Коні вельмі дужыя і вынослівыя. Яны з даўняй пары дапамагаюць чалавеку весці гаспадарку, удзельнічаюць у спартыўных спаборніцтвах, цыркавых прадстаўленнях.

?!) Разгледзьце фатаграфіі 5, 6. Якія асаблівасці будовы цэла каня можна адзначыць?



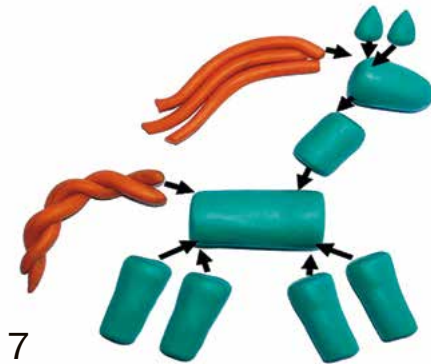
! Лепім коніка канструктыўным спосабам.

?!) Якія спосабы лепкі вы ведаеце?

Канструктыўны спосаб лепкі — гэта збор цэлага з асобных частак.

Прыгадайце асаблівасці гульні з канструктарам. Цэлы прадмет можна сабраць з асобных дэталяў. Такім самым чынам і ў лепцы можна збіраць цэлае з частак.

Разгледзьце, як трэба ляпіць коніка канструктыўным спосабам (іл. 7).



Паглядзіце, якіх вясёлых конікаў можна вылепіць з пластыліну (іл. 8, 9).
Прыдумайце свайго коніка.



Парады скульптара

- Вазьміце кавалак пластыліну і добра разамніце.
- Вылепіце асобна тулава, ногі, шыю, галаву, вушы, грыву і хвост. Звяртайце ўвагу на прапорцыі.
- Злучыце ўсе дэталі, пачынаючы з буйных форм.
- Упрыгожце коніка каляровымі дэкаратыўнымі элементамі.

РЭЛЬЕФ З ПАПЕРЫ

Шмат цікавых работ можна выканаць у тэхніцы «аплікацыя». Аплікацыя бывае плоская і рэльефная.

?!) Што такое рэльеф?

Папера служыць добрым матэрыялам для стварэння рэльефных кампазіцый (іл. 1–3).



Прыёмы працы з паперай



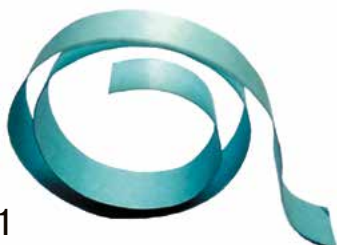
4

● гафрыраванне



5

● камячанне

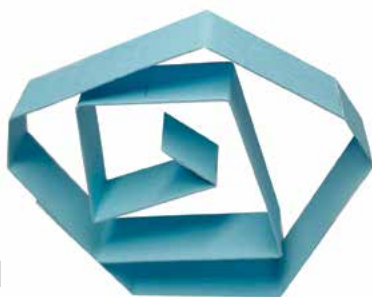


6.1



6.2

● скручванне



7.1

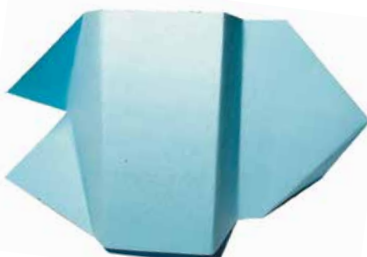


7.2

● згінанне




8.1




8.2

● складванне

З дапамогай разнастайных прыёмаў з паперы можна зрабіць незвычайныя кветкі.

 Прыгадайце казкі, у якіх ёсць чароўная кветка. Як называецца чароўная кветка ў беларускіх казках?

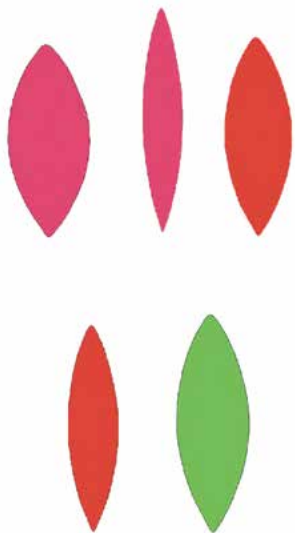
 **Выконваем рэльефную кампазіцыю «Чырвоная кветачка» («Папараць-кветка»).**

Парады мастака

- Падрыхтуйце інструменты, якія спатрэбяцца для працы з паперай.
- Прадумайце кампазіцыю рэльефу.
- Падбярыце колеры для ўсіх дэталяў аплікацыі.
- Выражыце з паперы неабходныя элементы. Прыгадайце, якімі спосабамі можна выказаць сіметрычныя дэталі. Выкарыстайце прыёмы працы з паперай.
- Наклейце выразаныя элементы на каляровы фон. Пачынаць прыклеіваць кампазіцыю лепш са сцяблінкі, а заканчваць дробнымі дэталямі.

Рэльефныя кампазіцыі

«Чырвоная кветачка»

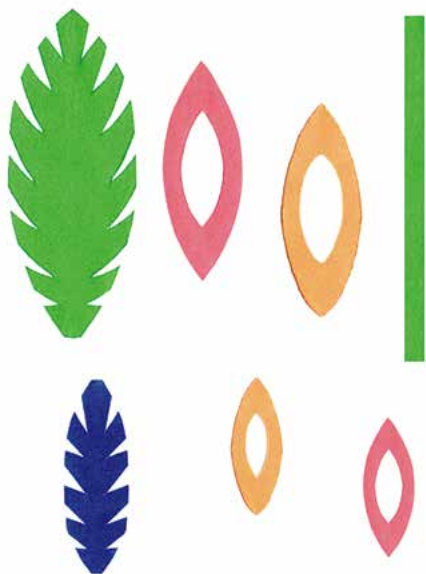


9.1. Элементы кампазіцыі



9.2. Вучэбная работа

«Папараць-кветка»



10.1. Элементы кампазіцыі



10.2. Вучэбная работа

ЭМАЦЫЯНАЛЬНАЯ АФАРБООЎКА ВОБРАЗАЎ

Свет вакол нас поўны колераў. Адны колеры выклікаюць радасныя эмоцыі, а другія — сумныя.

Мастакі ў сваіх творах з дапамогай колеру перадаюць розны стан прыроды.

(?!) Разгледзьце работы мастакоў (іл. 1, 2).
У якой колеравай гаме яны выкананы?



1. Ігар Шкуратаў.
Вецер

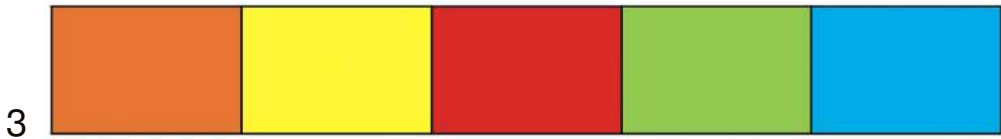


2. Сяргей Прывада.
Развітанне з летам

Падумайце, чаму мастакі абралі гэтыя колеры для сваіх работ. Якія пачуцці выклікае ў вас кожная работа?

Разгледзьце ілюстрацыі 3, 4. Якія колеры прысутнічаюць тут?

Якое спалучэнне колераў выклікае **радасць**, **пяшчоту** і **спакой**? Якое спалучэнне колераў выклікае **сум** і **трывогу**? Чаму?



Ці бывалі вы ў цырку? Як вы думаеце, чаму ў цырку ўсё яскравае і маляўнічае?



Хто стварае вясёлы настрой на арэне цырка?

З якімі колерамі ў вас звязана цыркавое прадстаўленне? Каго можна назваць самым вясёлым артыстам цырка?

?!) Разгледзьце ілюстрацыю 6. Якімі колерамі мастак адлюстравалі вясёлага клоўна? Якія пачуцці перададзены ў рабоце?



6. Лідзія Манілава. Клоўн

Хто самы сумны персанаж казкі «Залаты ключык, або Прыгоды Бураціна»?

Разгледзьце ілюстрацыю 7. Якія колеры ўжываюцца для стварэння вобраза П'еро?



7. Васіль Шаранговіч. Ілюстрацыя да казкі А. Талстога «Залаты ключык, або Прыгоды Бураціна»

 **Выконваем кампазіцыю «Самы вя-сёлы клоўн» («Сумны П'еро»).**

Парады мастака

- Выберыце фармат. Прыгадайце, ад чаго залежыць размяшчэнне аркуша паперы.
- Вызначце кампазіцыйны цэнтр.

● Размясціце галоўнага персанажа ў фармаце аркуша.

● Падбярыце колеры, каб стварыць эмацыянальны вобраз клоўна ці П'єро.

(?!) Разгледзьце ілюстрацыі 8, 9. Звярніце ўвагу на тое, якія колеры ўжываюцца ў кожнай рабоце. Прыдумайце свой вобраз вясёлага клоўна або сумнага П'єро.



8. Вучэбная работа.
Клоўн

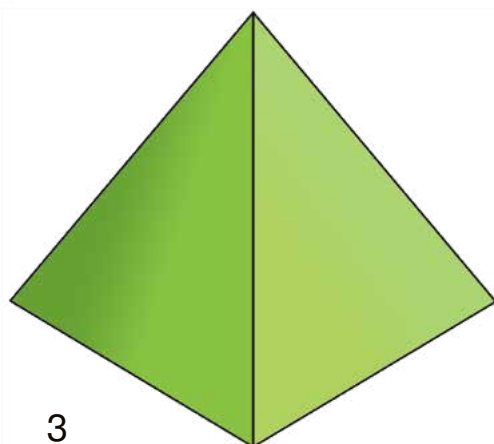
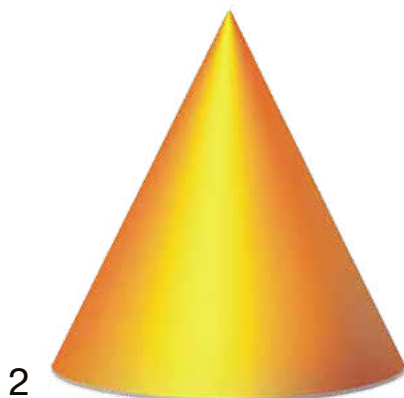
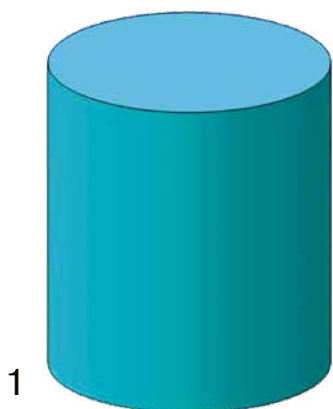


9. Вучэбная работа.
П'єро

АБ'ЁМНЫЯ ЦАЦКІ З ПАПЕРЫ

Папера можа стаць чароўным матэрыялам. Плоскую палоску паперы можна ператварыць у аб'ёмнае цела (згарнуць у цыліндр, конус).

Разгледзьце выявы цыліндра, конуса, піраміды на ілюстрацыях 1–3. Назавіце падабенства і адрозненні ў іх формах.



❗ Разгледзьце ілюстрацыі 4–7. Якія геаметрычныя целы ляжаць у аснове формы цацак? З якіх матэрыялаў можна зрабіць цацку?



4. Лідзія Главáцкая. Птушка



5. Вучэбная работа



6. Любоў Селівончык.
Конь

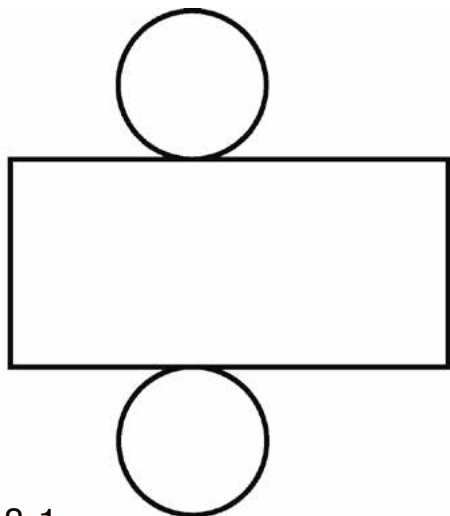


7. Людміла Акавітая.
Баранчык

Для стварэння аб'ёмных цацак выкарыстоўваюцца разгорткі геаметрычных целаў з паперы (іл. 8.1–8.4).

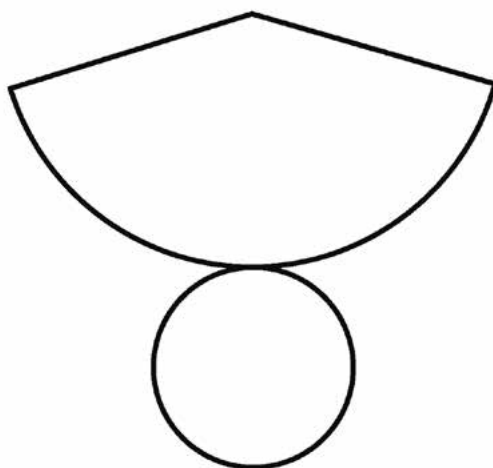
Разгорткі геаметрычных целаў

● цыліндр



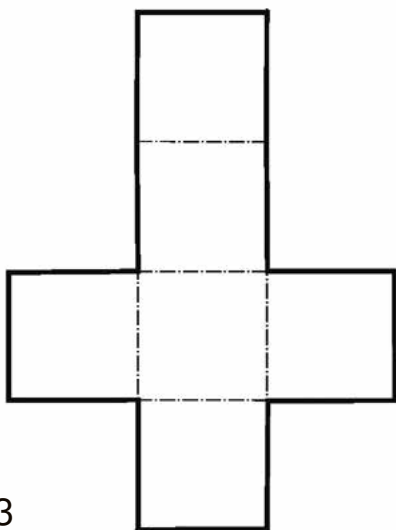
8.1

● конус



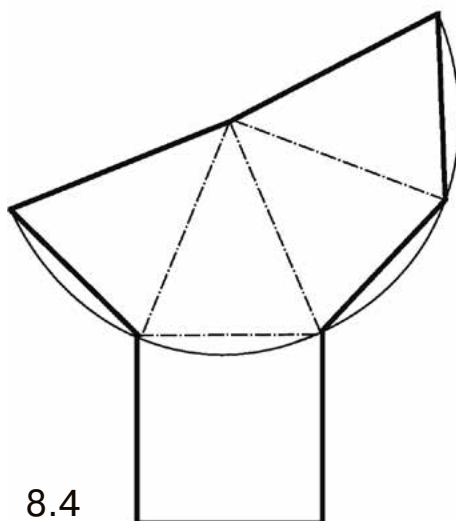
8.2

● куб



8.3

● піраміда



8.4



Выконваем аб'ёмныя цацкі з паперы.

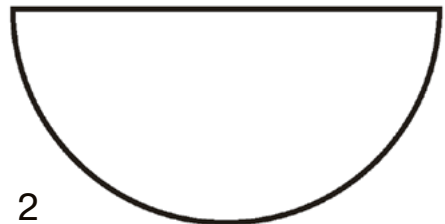
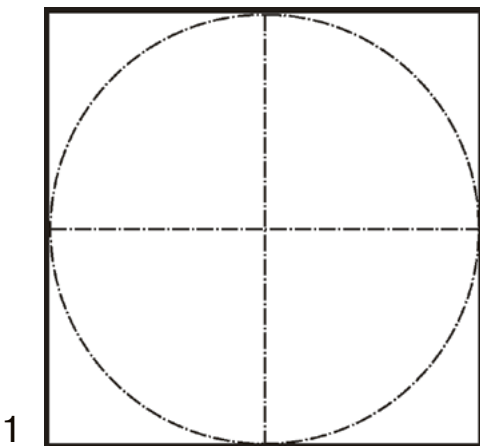
Для вырабу цацкі вам спатрэбяцца: каляровы кардон, двухбаковая каляровая папера, цыркуль, лінейка, аловак, нажніцы, клей, фламастары.

Па адной разгортцы можна зрабіць розных жывёл, напрыклад коціка і сабачку. Асновы для тулава ў іх аднолькавыя. Розныя галава і вушы.

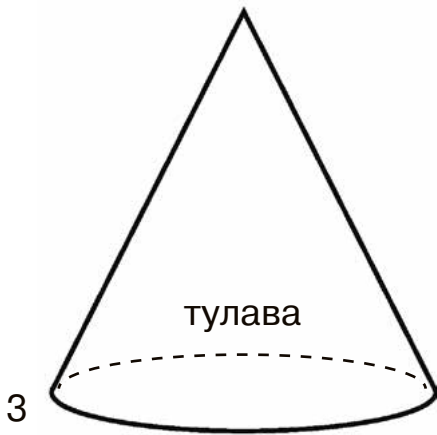
Паўтарыце правілы бяспечнай працы!

Парады мастака

- Вазьміце аркуш каляровага кардону, вызначце сярэдзіну і пастаўце кропку. У гэтую кропку ўстанавіце вастрыё цыркуля і начарціце круг.
- Выражыце палову круга.



- Згарніце з паўкруга конус і склейце яго. Гэта будзе тулава.



- Намалюйце пысачкі жывёл па ўзоры. Іх можна расфарбаваць фламастарам або выразаць з каляровай паперы.

- Прыклейте пысачку жывёлы на конус.



СКУЛЬПТУРНАЯ КАМПАЗІЦЫЯ

Чалавек з глыбокай старажытнасці ствараў скульптурныя вобразы розных жывёл. Скульптуры жывёл упрыгожваюць вуліцы, плошчы і паркі нашых гарадоў. Скульптура, якая складаецца з дзвюх і больш фігур, называецца скульптурнай кампазіцыяй.

?!) Якія скульптуры з адлюстраваннем жывёл вы ведаеце?

Звярніце ўвагу на тое, як скульптары аб'ядналі ў сваіх кампазіцыях вялікія і малыя формы (іл. 1, 2). Якія пачуцці выклікае ў вас кожны твор?



1. Марына Астроўская.
Апосум



2. Валянціна Сакалова.
Мацярынства

Правообладатель Пачатковая школа

Разгледзьце ілюстрацыі 3, 4. Падумайце, чым адрозніваецца слон ад іншых жывёл.



3. Сяргей Бандарэнка. Слон

Звярніце ўвагу на суадносіны памераў цела слана і сланяняці.



4. Васіль Ватагін. Сям'я сланоў

Правообладатель Пачатковая школа



Лепім скульптурную кампазіцыю «Слон і сланяня».



Звярніце ўвагу на тое, як слон ставіць ногі, трымае галаву (іл. 3, 4). Вывучыце яго характэрныя позы. Падумайце, на якое геаметрычнае цела падобна тулава слана, яго ногі, галава, хобат.

Падумайце, які спосаб лепкі (пластычны, канструктыўны, камбінаваны) трэба выбраць.

Як можна аб'яднаць слана і яго дзіцяня ў скульптурнай кампазіцыі? Прадумайце становішча ног, напрамкі руху галавы і хобата.

Парады скульптара

- Вазьміце кавалак пластыліну і добра разамніце яго.
- Раздзяліце кавалак пластыліну на патрэбную колькасць частак па колькасці асобных дэталей.
- Пачынайце лепку з вялікіх дэталей.
- Уважліва сачыце за суадносінамі паме-раў тулава, ног і галавы.

- Параўноўвайце памеры дэталей паставы слана і сланяняці.
- Падчас лепкі разглядайце паставы жывёл з усіх бакоў.



5.1



5.2

- Гатовую форму можна дапоўніць дэкаратыўнымі элементамі (іл. 6).

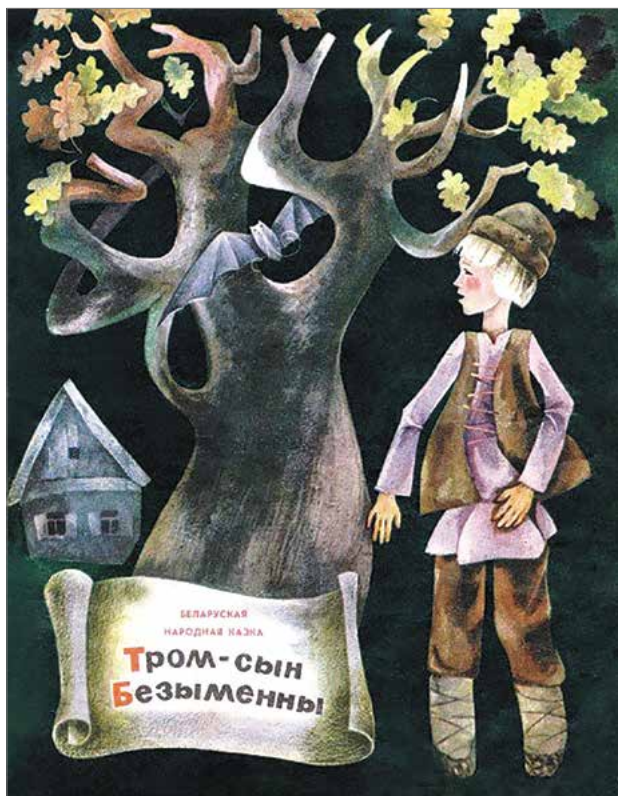


6. Вучэбная работа

КОЛЕР У ІЛЮСТРАЦЫЯХ

Колер у ілюстрацыях мае важнае значэнне. З дапамогай колеру можна паказаць характар персанажа і перадаць яго настрой.

?!) Разгледзьце ілюстрацыі 1, 2. Якія колеры выкарысталі мастакі ў сваіх ілюстрацыях? Якія пачуцці герояў яны хацелі перадаць з дапамогай колеру?



1. Мікалай Селяшчук. Ілюстрацыя да казкі «Тром — сын Безыменны»

Правообладатель Пачатковая школа



2. Барыс Забораў. Ілюстрацыя
да паэмы «Сымон-музыка»

Якія колеры адносяцца да цёплых, а якія да халодных? Які настрой дапамагаюць перадаць цёплыя колеры, а які халодныя?

З дапамогай колеру мастакі-ілюстратары перадаюць настрой персанажаў: сум, радасць, трывогу.

У выяўленчым мастацтве кожны колер мае сваё значэнне. Напрыклад, чырвоным здаўна ў народзе называлі ўсё прыгожае, што выклікае радасць (іл. 3).



3. Іван Білібін. Ілюстрацыя да казкі
«Поди туда — не знаю куда»

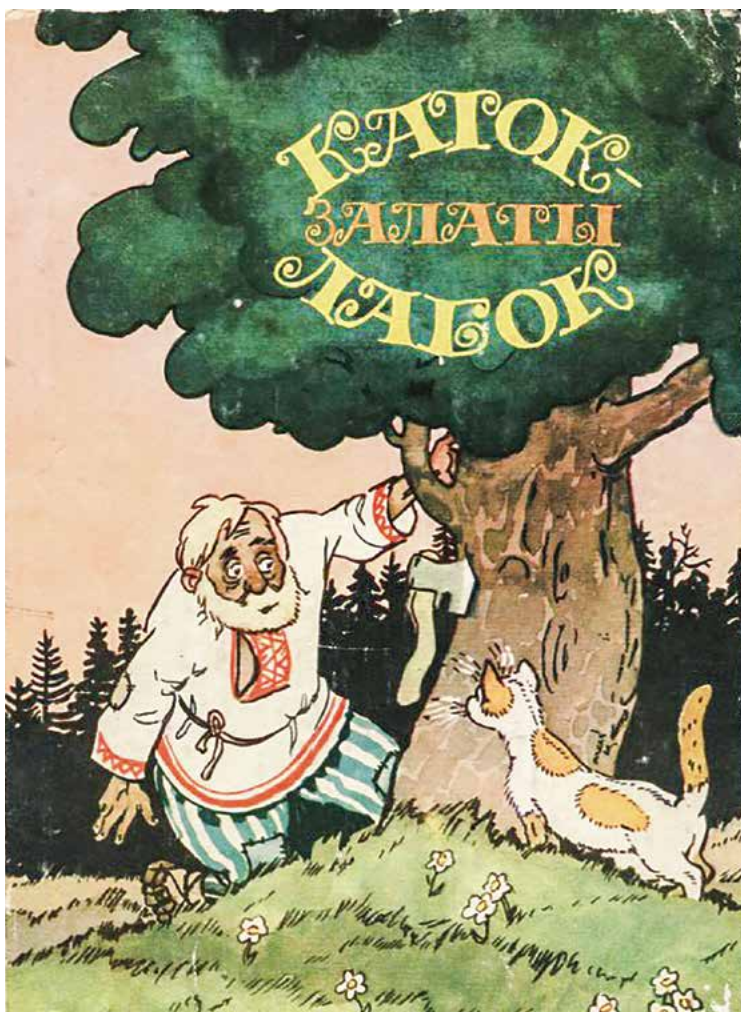
Старажытнае значэнне белага колеру — радасць, чысціня, здароўе. Белае — гэта дабро ў адрозненне ад чорнага, якое сімвалізуе ў асноўным зло.

Спалучэнне **цёпрых колераў** у ілюстрацыі ўвасабляе дабрабыт, радасць, весялосць. Большасць **халодных колераў** перадае трывожны і сумны стан персанажаў.

?!) Разгледзьце ілюстрацыі мастакоў да беларускіх казак (іл. 4, 5). Якія ўзаемаадносіны персанажаў паказалі мастакі-ілюстратары? Якія колеры ўжыты ў кожнай ілюстрацыі? Чаму?



4. Алена Лось. Ілюстрацыя да казкі
«Залатая яблынька»



5. Анатољ Волкаў. Ілюстрацыя да казкі
«Каток — залаты лабок»



Малюем ілюстрацыю да беларускай казкі.

Выберыце адну з беларускіх казак. Успомніце, аб чым у ёй распавядаецца. Назавіце персанажаў. Якія яны па характары?

Парады мастака

- Падбярэце эпізод казкі, які найбольш запомніўся і палюбіўся.
- Прадумайце сюжэт, які будзеце ілюстраваць.
- Прыдумайце вобразы герояў. Хто будзе размешчаны ў цэнтры кампазіцыі? Прадумайце аб тым, у што яны апрануты, чым займаюцца. Вызначце, дзе адбываецца падзея, у якой удзельнічаюць героі.
- Вызначце фармат кампазіцыі. Намалюйце алоўкам герояў. Удакладніце прапорцыі фігур.
- Вызначце колеры, якія будуць характарызаваць герояў казкі.
- Выканайце работу ў колеры.



6. Вучэбная работа
Правообладатель Пачатковая школа

УЗАЕМАСУВЯЗЬ ВОБРАЗАЎ У СКУЛЬПТУРЫ

Пры стварэнні шматфігурнай кампазіцыі мастак імкнецца паказаць узаема-связь яго персанажаў. Размяшчэнне персанажаў у скульптуры дапамагае перадаць разнастайныя адносіны паміж імі. Скульптар можа паказаць каханне, сяброўства, клопат.



1. Павел Трубяцкой. Дзяўчынка з сабакам

Правообладатель Пачатковая школа

❗! Разгледзьце скульптурныя кампазіцыі (іл. 1–3). Якія адносіны паміж персанажамі хацелі паказаць скульптары?



2. Павел Трубяцкой. Дзяўчынка з сабакам



3. Яўген Колчаў. Харты

Правообладатель Пачатковая школа



Лепім хлопчыка (дзяўчынку) з сабакам.

Як можна паказаць сяброўства чалавека і сабакі?

Выберыце сюжэт для сваёй **скульптурнай кампазіцыі**. Выкарыстайце ў сваёй рабоце **камбінаваны спосаб лепкі**. Гэты спосаб аб'ядноўвае лепку з цэлага кавалка і лепку з асобных частак.

Парады скульптара

- Пачынайце ляпіць з тулава. Яно па форме падобнае на цыліндр.
- Вылепіце галаву. Звяртайце ўвагу на прапорцыі тулава і галавы.
- Вылепіце нарыхтоўкі ў форме цыліндра для ног і рук.
- Вылепіце дробныя дэталі — шыю, далоні, ступні.
- Далучыце да буйных дэталяў больш дробныя.
- Зрабіце тулава сабакі ў форме цыліндра.
- Вылепіце галаву, лапы, хвост, вочы і вушы.

- Злучыце дэталі сабакі.
- Складзіце з вылепленых фігур кампазіцыю.



КОЛЕР І ФОРМА Ў ПРЫРОДЗЕ

Кожная пара года радуе нас непаўторнымі спалучэннямі колераў.

?!) Разгледзьце фатаграфіі 1–4. Якая пара года адлюстравана на кожнай з іх? Якія колеры пераважаюць на кожнай фатаграфіі?



1



2



3



4

Што адбываецца з прыродай **увесну**?
Якія з'явы прыроды можна назіраць **узім-
ку**? Як змяняецца навакольны свет **улетку**
і **ўвосень**?

Ці можна вызначыць каляровую гаму
кожнай пары года?

У розныя поры года дрэвы мяняюць свой колер. Чаму гэта адбываецца?

?!) Разгледзьце ілюстрацыі 5–8. Якую пару года адлюстроўвае кожная фатаграфія. Чаму? Якія колеры пераважаюць у кожнай з іх?



5



6



7



8

Пры змене пары года многія жывёлы і птушкі змяняюць сваю афарбоўку. Падумайце, чаму гэта адбываецца.

Правообладатель Пачатковая школа

(?!) Разгледзьце ілюстрацыі 9–16. Кожны з матылькоў па-свойму прыгожы. У адных незвычайны графічны малюнак, у другіх — колеравая афарбоўка.



9



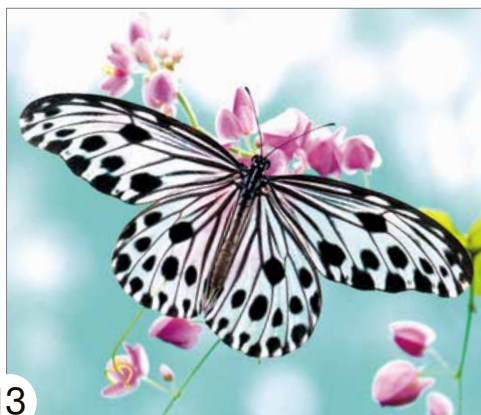
10



11



12



13



14



15



16

Звярніце ўвагу на будову матылька. У кожнага матылька чатыры крылцы: два вялікія і два маленькія.

Якая форма матылька вам спадабалася больш? Падумайце, якога матылька вы намалявалі б?



Малюем матылька.

Парады мастака

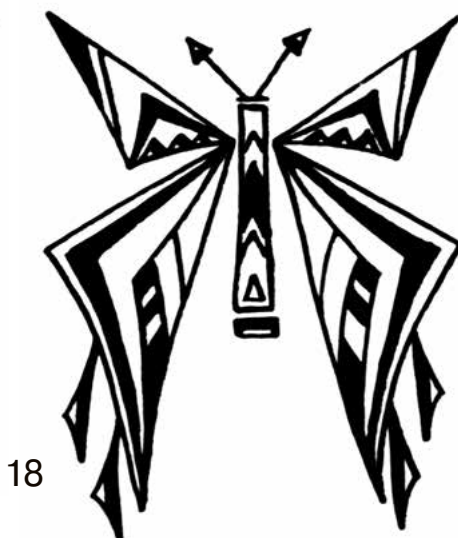
- Выберыце фармат для адлюстравання. Прыгадайце, ад чаго залежыць размяшчэнне аркуша.

- Правядзіце вось сіметрыі. Нанясіце контур матылька на аркуш паперы.

- Намалюйце матылька алоўкам. Звяртайце ўвагу на прапорцыі.

- Абвядзіце малюнак фламастарам, алоўкамі або гелевай ручкай.

- Упрыгожце крылы матылька ўзорамі.



Стварыце разам з аднакласнікамі калектыўнае пано «Матылькі».

Праваобладатель Пачатковая школа

АДЛЮСТРАВАННЕ І ФАНТАЗІЯ (урок творчасці)

?!) Прыгадайце, колькі цікавага вы дзедаліся пра мастакоў, народных майстроў, сакрэты мастацкіх тэхнік і матэрыялаў.

Якія віды і жанры мастацтва вы вывучылі? Якіх мастакоў запамнілі? Якія тэмы і практычныя заданні вам запамніліся? З якімі матэрыяламі вам спадабалася працаваць?



1. Надзея Панамарэнка. Дзеці

Правообладатель Пачатковая школа

?!) Разгледзьце ілюстрацыю 2. Якія прыёмы выкарыстаў мастак пры стварэнні дэкаратыўнага вобраза птушкі? З якіх элементаў складаецца выява казачнай птушкі?

Якіх казачных птушак вы ведаеце? У якіх казках сустракаюцца чароўныя птушкі?

Падумайце, якімі матэрыяламі вы хацелі б выканаць сваю чароўную птушку.



2. Вера Блінцова. Жар-птушка

!) **Малюем казачную птушку.**

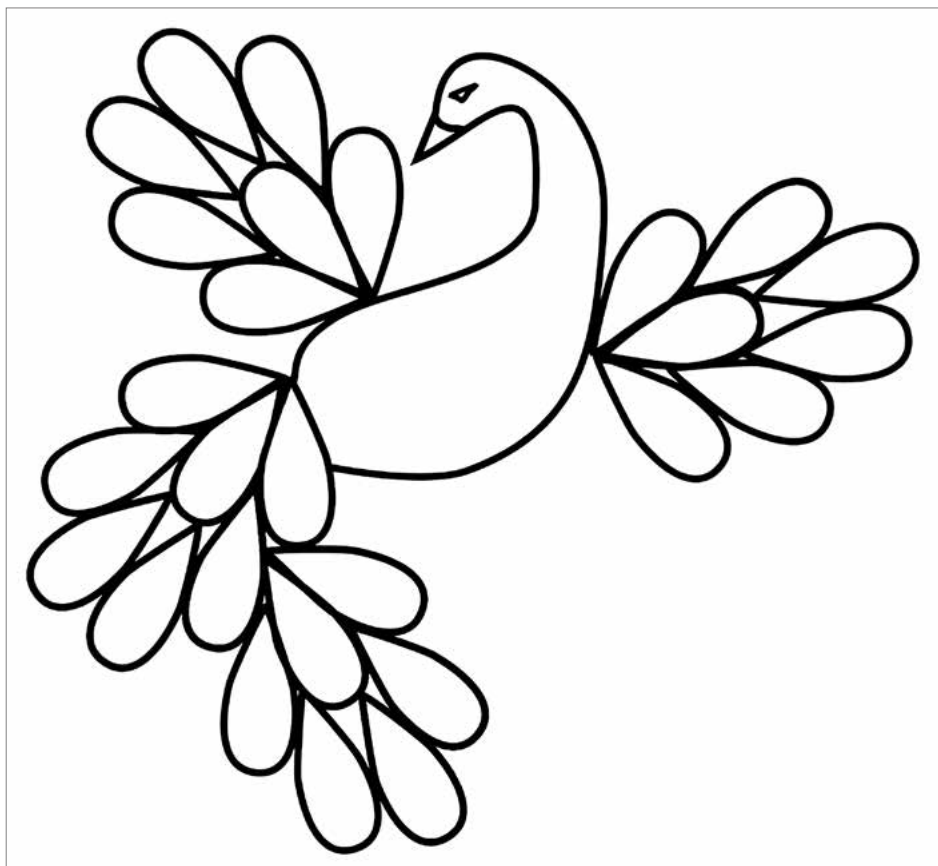
?!) Разам з аднакласнікамі стварыце вобраз казачнай птушкі.

Прыдумайце незвычайнае апярэнне.

Выберыце матэрыялы для работы:

- каляровыя алоўкі;
- фламастары;
- гелевыя ручкі.

Каб птушка атрымалася незвычайнай, кожны павінен намалюваць адно пёрка. Характар іх размяшчэння можа падказаць лінейны малюнак.



3. Лінейны малюнак кампазіцыі «Казачная птушка»

Упрыгожыць пер'е можна ў тэхніцы графікі (іл. 4–7).



**Добрых летніх уражанняў!
Працягвайце маляваць!**

Правообладатель Пачатковая школа

ЗМЕСТ

Прыгажосць прыроды ў розныя поры года.....	4
Свет выяўленчага мастацтва	9
Вобраз у мастацтве	15
Колеры і іх адценні.....	20
Цёплыя і халодныя колеры	25
Мастацтва скульптуры	30
Размяшчэнне фармату	34
Разнастайнасць формаў у прыродзе	40
Кампазіцыі з прыродных матэрыялаў	43
Адлюстраванне аб’ектаў прыроды.....	47
Кампазіцыйны цэнтр у карціне.....	52
Адлюстраванне прасторы.....	56

Адлюстраванне нацюрморта	61
Мастацтва аплікацыі.....	66
Мастацтва графікі	71
Рытм у кампазіцыі.....	76
Вобраз зімы ў творах мастакоў	81
Дэкаратыўныя вобразы ў мастацтве	87
Дэкаратыўна-прыкладное мастацтва	92

Мастак і ілюстрацыя	97
Мастацтва архітэктурны	106
Вобраз птушкі ў дэкаратыўна- прыкладным мастацтве	112

Сіметрыя ў прыродзе	117
Адлюстраванне аб'ектаў у прасторы карціны	122
Вобраз вясны ў творах мастакоў	126
Вобраз жывёлы ў дэкаратыўна- прыкладным мастацтве	130
Рэльеф з паперы	134
Эмацыянальная афарбоўка вобразаў	138
Аб'ёмныя цацкі з паперы	143
Скульптурная кампазіцыя	148
Колер у ілюстрацыях	152
Узаемасувязь вобразаў у скульптуры	158
Колер і форма ў прыродзе	162
Адлюстраванне і фантазія (урок творчасці)	169

Вучэбнае выданне

САКАЛОВА Алена Алегаўна
СЯНЬКО Дзмітрый Сцяпанавіч

ВЫЯЎЛЕНЧАЕ МАСТАЦТВА

Вучэбны дапаможнік для 2 класа
ўстаноў агульнай сярэдняй адукацыі з беларускай мовай навучання

Для работы ў класе

Выкарыстаны:

карціна «Нацюрморт» А. Кішчанкі;
фотаматэрыялы В. В. Арловай, В. В. Дняпроўскага, Л. А. Маспанавай;
ілюстрацыі В. В. Арловай, А. А. Сакаловай, Д. С. Сянько, К. А. Шакаль

Рэдактар *І. А. Стральчук*
Дызайн вокладкі *Ю. У. Пакінай*
Вёрстка *В. В. Арловай*
Карэктар *В. У. Бандаровіч*

Падпісана да друку 30.05.2019. Фармат 70×100 ¹/₁₆.

Папера афсетная. Друк афсетны.

Ум. друк. арк. 14,2. Ул.-выд. арк. 10. Тыраж 8980 экз. Заказ

Рэспубліканскае ўнітарнае прадпрыемства «Выдавецтва “Пачатковая школа”».

Пасведчанне аб дзяржаўнай рэгістрацыі выдаўца, вытворцы,
распаўсюджвальніка друкаваных выданняў № 1/50 ад 08.10.2013.
Вул. Фабрыцыуса, 5, каб. 201, 220007, г. Мінск. Тэл. 285-37-44. Тэл./факс 233-99-34.
www.pshop.by; www.p-shkola.by; e-mail: psh@p-shkola.by

Рэспубліканскае ўнітарнае прадпрыемства «Выдавецтва “Беларускі Дом друку”».

Пасведчанне аб дзяржаўнай рэгістрацыі выдаўца, вытворцы,
распаўсюджвальніка друкаваных выданняў № 2/102 ад 01.04.2014.
Пр. Незалежнасці, 79, 220013, г. Мінск.

Правообладатель Пачатковая школа

(Назва і нумар установы адукацыі)

Навучальны год	Імя і прозвішча вучня	Стан вучэбнага дапаможніка пры атрыманні	Адзнака вучню за карыстанне вучэбным дапаможнікам
20 /			
20 /			
20 /			
20 /			
20 /			
20 /			
20 /			

ISBN 978-985-565-653-2



9 789855 656532