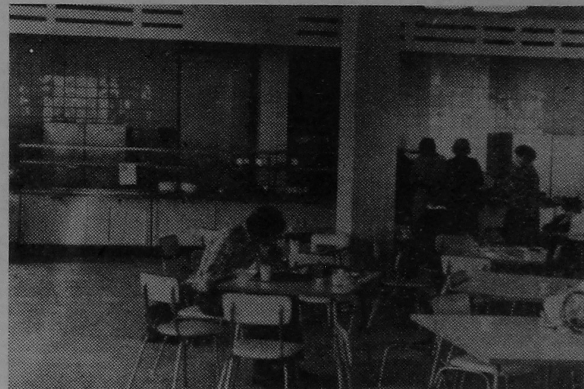


# ГОМЕЛЬСКИ УНІВЕРСИТЕТ

## У СТУДЭНТАЎ — НАВАСЕЛЛЕ



Пачалося засяленне 13-павярховага інтэрната кватэрнага тыпу ўніверсітэта, узведзенага ў мікрараёне Валагава. Яго наваёсламі стануць студэнты эканамічнага і біялагічнага факультэтаў. Для жыхароў інтэрната прадугледжаны добрыя ўмовы: утульня пакоі, сталовая на 150 пасадачных месцаў, вялікая чытальня зала і інш.

На здымках: 1. Агульны выгляд новага студэнцкага інтэрната. 2. Утульня і прыгожае ў пакоях. 3. У сталовай. Фота У. Чысіцка.

ОРГАН ПАРТКОМА, РЭКТАРАТА, МЯСЦКОМА, КАМІТЭТА ЛКСМБ І ПРАФКОМА ГОМЕЛЬСКАГА ДЗЯРЖАУНАГА УНІВЕРСИТЭТА

№ 9 (496)

Субота, 20 сакавіка 1982 года

Газета заснавана ў верасні 1969 года. Выходзіць раз у тыдзень

Цана 2 кап.

**ЗА ВЫДАТНЫЯ ЗАСЛУГІ, ВЯЛІКІ АСАБІСТЫ УКЛАД У СПРАВУ АХОВЫ МІРУ, УМАЦАВАННЯ ДРУЖБЫ І СУПРАЦОУНІЦТВА ПАМІЖ НАРОДАМІ ГЕНЕРАЛЬНАМУ САКРАТАРУ ЦК КПСС, СТАРШЫНІ ПРЭЗІДЫУМА ВЯРХОУНАГА САВЕТА СССР Л. І. БРЭЖНЕВУ УРУЧАНЫ ЗАЛАТЫ МЕДАЛЬ СУСВЕТНАЙ ФЕДЭРАЦЫІ ПРАФСАЮЗАЎ.**

## НАДЗЕЙНАЯ АПОРА ПАРТЫІ

### НА XVII З'ЕЗДзе ПРАФСАЮЗАЎ СССР

Школай кіравання, школай гаспадарання, школай камунізму сталі ў нашай краіне прафсаюзы. Свой абавязак і прыванне яны бачаць у тым, каб служыць надзейнай апорай партыі ў масах, актыўна садзейнічаць развіццю сацыялістычнай дэмакратыі, уцягваць працоўных у вялікую справу камуністычнага будаўніцтва.

Шматгранная, плённая дзейнасць савецкіх прафсаюзаў наглядна пацвярджае, наколькі павышаюцца іх ролі і значэнне ва ўмовах развіцця сацыялізму. Да свайго XVII з'езда прафсаюзнага саюза прыйшлі ва ўсеўзброены вопыт і ведаў, цесна згуртаваныя вакол КПСС і яе лінёнскага Цэнтральнага Камітэта, поўныя рашучасці і ў далейшым быць вернымі памочнікамі партыі. У цэнтры ўвагі вышэйшага прафсаюзнага форуму, які пачаў работу 16 сакавіка ў Маскве, — шляхі далейшага ўдасканалення дзейнасці самай масавай з грамадскіх арганізацый у святле рашэнняў XXVI з'езда КПСС.

11 гадзін раніцы. Бурным, працяглым апладыментам віталі прысутныя таварышы Л. І. Брэжнева, Ю. У. Андропова, М. С. Гарбачова, В. В. Грышына, А. А. Грамыку, А. Я. Пельша, М. А. Ціханова, К. У. Чарненку, П. Н. Дземічова, В. В. Кузняцова, Б. М. Паімарова, М. С. Саломенцава, І. В. Капітонава, У. І. Далгіх, М. В. Зямляніна, К. В. Русакова.

XVII з'езд прафсаюзаў СССР адкрыў старшыня ВЦСПС С. А. Шалаеў.

Аднадушна, з вялікім уздымам выбран ганаровы прэзідыум з'езда ў саставе Палітбюро

ЦК КПСС на чале з таварышам Л. І. Брэжневым.

На нашым з'ездзе, сказаў старшыня ВЦСПС, прысутнічаюць кіраўнікі Камуністычнай партыі і Савецкай дзяржавы. Усе яны аднадушна выбраны дэлегатамі XVII з'езда прафсаюзаў. Пад бурныя, доўга не змаўкаючыя апладыменты прамоўца ад імя дэлегатаў і гасцей з'езда сардэчна вітаў членаў Палітбюро ЦК КПСС на чале з верным сынам партыі і народа, выдатным палітычным і дзяржаўным дзеячам сучаснасці Леанідам Ільічам Брэжневым. Прамоўца таксама вітаў кандыдатаў у члены Палітбюро ЦК КПСС, сакратароў ЦК КПСС, іншых кіраўнікоў.

С. А. Шалаеў паведаміў, што для ўдзелу ў рабоце з'езда савецкіх прафсаюзаў прыбыла 131 дэлегацыя са 123 краін. Дэлегацыі прадстаўляюць 160 нацыянальных прафцэнтраў і 8 міжнародных арганізацый. Ад імя прафсаюзаў СССР ён гарача вітаў заручбных сяброў, пасланцоў рабочага класа ўсіх катэнтаў.

Мы зноў пацвярджаем, сказаў старшыня ВЦСПС, што савецкіх прафсаюзы нязменна сталі і ў далейшым будуць цвёрда стаяць на пазіцыях пралетарскага інтэрнацыяналізму і салідарнасці з рабочым класам і прафсаюзамі іншых краін у імя вырашэння ў інтарэсах людзей працы караных пытанняў нашага часу.

Дэлегаты выбралі кіруючыя органы з'езда — прэзідыум, сакратарыят, рэдакцыйную і мандатную камісіі.

Зацвярджаецца павестка дня і парадак работы з'езда. На

разгляд яго дэлегатаў унесены наступныя пытанні:

1. Справаздача аб рабоце ВЦСПС і задачы прафсаюзнага саюзаў СССР у святле рашэнняў XXVI з'езда КПСС.

2. Справаздача Цэнтральнай рэвізійнай камісіі.

3. Выбары Усесаюзнага Цэнтральнага Савета Прафсаюзнага Саюзаў.

4. Выбары Цэнтральнай рэвізійнай камісіі.

Слова атрымлівае Генеральны сакратар ЦК КПСС, Старшыня Прэзідыума Вярхоўнага Савета СССР Л. І. Брэжнеў. Дэлегаты і госці з'езда сустракаюць Леаніда Ільіча стаячы, бурнай, доўгай не змаўкаючай аваяцыяй.

Прысутныя ў Крамлёўскім Палацы з'ездаў з велізарнай увагай выслухалі прамову таварыша Л. І. Брэжнева «Клопаты аб людзях працы, клопаты аб вытворчасці — у цэнтры увагі прафсаюзаў». Яна неаднаразова перапынялася бурнымі, працяглымі апладыментамі.

Затым з'езд пачаў разгляд першага пункта павесткі дня. З дакладам «Справаздача аб рабоце ВЦСПС і задачы прафсаюзнага саюзаў СССР у святле рашэнняў XXVI з'езда КПСС» выступіў старшыня ВЦСПС С. А. Шалаеў.

На вачэрнім пасяджэнні 16 сакавіка дэлегаты заслухалі справаздачу Цэнтральнай рэвізійнай камісіі прафсаюзаў. З дакладам выступіла старшыня камісіі Е. Ф. Гугіна.

Затым пачалося абмеркаванне справаздачных дакладаў ВЦСПС і Цэнтральнай рэвізійнай камісіі.

## У ПРАЦОЎНЫ ШЛЯХ

Вясной у студэнтаў-выпускнікоў так многа хваляванняў, што цяжка вызначыць нешта найбольш важнае. Але на першым месцы, на першым чаргу, задавальняць патрэбы народнай гаспадаркі ў спецыялістах неабходнай кваліфікацыі.

Перад камісіяй — выпускнікі эканамічнага факультэта спецыяльнасці «эканоміка працы». Без перабольшвання можна сказаць, што гэта адна з самых адказных у народнай гаспадарцы спецыяльнасцей.

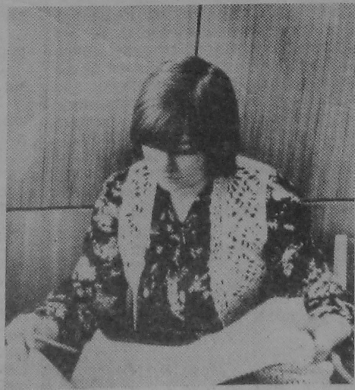
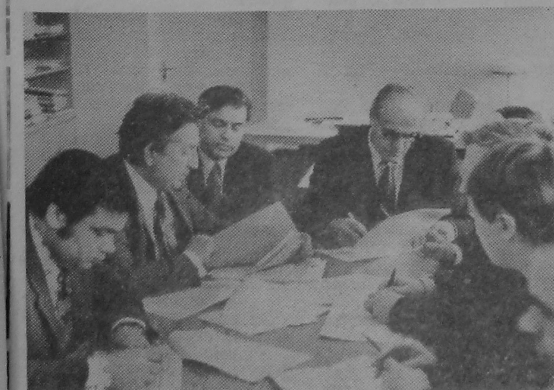
Нямногім больш як праз чатыры месяцы сёлетнія выпускнікі эканамічнага факультэта прыступяць да працы на прадпрыемствах і ў арганізацыйных установах нашай

рэспублікі, у Архангельскай, Ніжневяртаўскай.

У Архангельск педзе Вольга Рабчыкава, у Ніжневяртаўск — Валянціна Лабанова. Муж і жонка Леанід Рудзень і Святлана Далгова будуць працаваць у Брэсце на электрамеханічным заводзе. Кацярына Раманюк зойме пасаду эканаміста ў саўгасе «Чырвоны сцяг» Баранавіцкага раёна. Спецыялісты з дыпламамі Гомельскага дзяржаўнага ўніверсітэта будуць працаваць у Мар'ілёве ў вытворчым аб'яднанні «Хімвалакно», у Польшчы на заводзе шкловалакна, на шклозаводзе «Нёман».

На гэтым тыдні размеркаванне ішло і на іншых факультэтах ўніверсітэта.

(Наш кар.)  
НА ЗДЫМКАХ: працу дзяржаўнага камісія; выпускніца, выдатніца вучобы Інга КАВАЛЕНКА замацоўвае сваім подпісам рашэнне дзяржаўнай камісіі аб накіраванні яе на работу. Фота У. Чысіцка.





# ПАД СІЛУ МЕХАΝІЗАТАРСКАЯ ПРАЦА

Студэнцкія механізаваныя атрады—адзін з новых напрамаў у маладзёжным будаўнічым руху, закляканы аказаць эфектыўную дапамогу ў развіцці сельскай гаспадаркі. Упершыню такі атрад быў створаны ў ГДУ па ініцыятыве камітэта камсамола ў 1978 годзе. Тады ж байцы атрада на першым свайм сходзе паставілі: змагацца за прысваенне ганаровага звання імя 60-годдзя ВЛКСМ, залічыць у свой атрад нашага славуэта земляка лётчыка-касманauta СССР Пятра Клімука. Байцы атрада заваявалі гэтак званое і вось ужо на працягу пяці працоўных семестраў даказваюць сваім справам права яго насіць. Яны працуюць так жа напружана і натхнёна, як гэта рабіў П. Клімук у космасе.

Залог поспеху механізаванага студэнцкага атрада (МСА) ў мэтанакіраванай падрыхтоўцы байцоў у перыяд фарміравання атрада, у іх гаюнасці па вытворчай і грамадска-палітычнай дзейнасці. Пачынаючы з 1978 і па 1981 год уся работа атрада ў гэты перыяд праходзіла пад знакам падрыхтоўкі да 110-й гадавіны з дня нараджэння У. І. Леніна. 35-годдзя Перамогі савецкага народа ў Вялікай Айчыннай вайне, 60-годдзя з дня нараджэння Ленінскага камсамола Беларусі, дастойнага выканання рашэнняў XXVI з'езду КПСС. Усе байцы МСА паспяхова выканалі свае сацыялістычныя абавязальствы, узятыя на гэты перыяд: павысіць паспяхоўнасць па грамадскіх і спецыяльных дысцыплінах, праводзіць навуковыя даследаванні, удасканалюцца ў спорце.

Байцы атрада прымалі ўдзел у вучобе ўсіх катэгорыяў кіраўнікоў і актыўна студэнцкіх атрадаў: камандзіраў, камісароў, агітатараў, рэдактараў наспенгазет і інш. У падрыхтоўцы першай атраднай агітбрыгады прымаў удзел у аглядзе-конкурсе

агітбрыгад СБА універсітэта, лектарская група чытала лекцыі перад студэнтамі, працоўнымі горада, наладжваліся сустрэчы з ветэранамі 79-га гвардзейскага Мазырскага авіяцыйнага палка. Працавалі байцы атрада на будаўніцтве і рэканструкцыі завода «Гомсельмаш».

Пераступеннае значэнне ў падрыхтоўцы перыяд набывае падбор будучых байцоў механізаванага атрада. Патрабаванні ж да іх асаблівыя: студэнты павінны мець прафесійны механізатару — трактарыстаў, камбайнераў, рамонтнікаў, мець правы на воджэнне аўтамабіля. Камітэт камсамола універсітэта за апошнія гады набыў пэўны вопыт у справе падбору і расцягнення кадраў студэнцкага механізаванага атрада. Як правіла, кожны першакурснік праходзіць суб'ядванне з членамі камітэта камсамола. Разам з многімі цікавымі нас пытаннямі, мы абавязкова высвятляем, ці мае студэнт прафесійна-сельскага механізатара. Імяны ўсіх, хто калі-небудзь працаваў на сельскагаспадарчых машынах, мы заносім у спецыяльную картатэку. Яна і з'яўляецца гаюльнай нашою дапамогай у час фарміравання механізаванага атрада. У дапаўненне да гэтага ў вучэбных карпусах, інтэрнатах універсітэта вывешваем афісныя-заклікі, у якіх запрашаем усіх, хто жадае працаваць у механізаваных атрадах, прыходзіць у камітэт камсамола.

Агульная колькасць атрада не перавышае 15 чалавек. Мэтазгоднасць менавіта такога саставу пацвярджаецца пяцігадовай практычнай работай ў гаспадарках. Камандзір атрада, як правіла, прызначаецца з ліку выкладчыкаў ці супрацоўнікаў універсітэта. Гэта звязана, перш за ўсё, з неабсяльным характарам работ, неабходнасцю вельмі дакладнага выканання ўсіх патрабаванняў тэхнікі бяспекі, агульнай дысцыпліны.

Работы, якія прадастаўляюцца атраду, штогодна мяняюцца. У алпаведнасці з гэтым мяняецца і якасны састаў атрада. Так, напрыклад, калі ў адным годзе для гаспадаркі, з якой быў заключаны дагавор, патрабавалася больш вадзіцелью для адрозкі зерня ад камбайнаў на зерне-

ток, у атрад уваходзілі да 60—70 працэнтаў вадзіцелью. У другім годзе трэба было адрозкіць зялёную масу ў сласныя ямы і патрабаваліся, галоўным чынам, трактарысты. Таму пры фарміраванні атрада камітэт камсамола, камандзір атрада зыходзіць з прапануемых гаспадаркай работ, уключаюць у састаў атрада тых студэнтаў, якія валодаюць неабходнымі ў даны момант прафесыямі. Калі ў атрадзе ёсць механізатары розных спецыяльнасцей, то ўжо можна ствараць уборачна-жонспартныя званні. Звенні ж, як вядома, дазваляюць апэратыўна правесці работы па ўборцы ўраджай, эфектыўна выкарыстоўваць тэхніку, дабацца высокіх вытворчых паказчыкаў.

Тры гады зарар мехатрад універсітэта працаваў у калгасе імя Лебедзева Веткаўскага раёна, і ўсе гэтыя тры гады яго работа атрымлівала высокую адзнаку кіраўніцтва гаспадаркі: граматы, прэміі, падзякі, вымпелы пераможцаў у сацыялістычным саборніцтве. У мінулым сезоне мехатрад працаваў у саўгасе «Навабеліцкі» Гомельскага раёна. І зноў работа байцоў атрада была высока ацэнена: кожнага ўзнагародзілі граматай дырэкцыі, партыйнай, прафсаюзнай і камсамоўскай арганізацыяў, грашовай прэміяй. А калі атрад вярнуўся ва універсітэт, на імя рэктарата, парткома і камітэта камсамола універсітэта прышоў ліст з падзякай за дапамогу. Аднацова дырэкцыя саўгаса запрашала атрад на ўборку бульбы і выказвала жададанне заключыць даўгатэрміновы дагавор на некалькі сезонаў. Гэта вышэйшая адзнака работы атрада, лепшае прызнанне яго неабходнасці, карыснасці.

**У. ЧМЫХ,**  
замеснік сакратара  
камітэта камсамола.

# САЮЗ НЕПАРУШНЫ РЭСПУБЛІК СВАБОДНЫХ



## ПРЫКЛАДНАЯ ТЭМАТЫКА ЛЕКЦЫЙ, ДАКЛАДАУ, ГУТАРАК ДА 60-ГОДДЗЯ СССР

60-годдзе СССР — свята дружбы і брацтва ўсіх савецкіх народаў.

Шэсць дзесяцігоддзяў працы і перамог.

Стварэнне СССР — працяг справы Вялікага Кастрычніка.

Утварэнне СССР — трыумф ленінскай нацыянальнай палітыкі.

У. І. Ленін — заснавальнік і кіраўнік савецкай імпартацыянальнай дзяржавы.

СССР — сацыялістычная Айчына ўсіх народаў нашай Радзімы.

Савецкі народ — новая гістарычная супольнасць людзей.

КПСС — авангард савецкага народа.

У адзінстве з народам — сіла партыі.

У адзінстве з партыяй, у яе кіраўніцтве — сіла народа.

Вялікая пераўтваральная сіла марксізму-ленінізму, пралетарскага інтэрнацыяналізму.

КПСС — партыя інтэрнацыяналістаў-ленінцаў.

XXVI з'езд КПСС аб далейшым умацаванні дружбы народаў СССР.

Творчае развіццё КПСС ленінскага вучэння па нацыянальнаму пытанню.

І.І. Брэжнеў аб Радзіме, аб інтэрнацыяналізме і дружбе народаў.

Канстытуцыя СССР — усаблежэнне ленінскіх прынцыпаў нацыянальнай палітыкі.

Развіццё сацыялізму — гістарычная заваяўка ўсіх народаў СССР.

Сацыяльна-палітычнае і ідэйнае адзінства савецкага грамадства.

Дзяржава моцная свядомасцю мас.

Работы клас — вядучая сіла інтэрнацыянальнага згуртавання народаў.

Развіццё нацыянальных адносін ва ўмовах развіцця сацыялізму.

60-годдзе СССР — свята сацыялістычнага інтэрнацыяналізму.

Дружба народаў СССР — магучая крыніца творчасці мас.

Далейшае збліжэнне нацыяў і народнасцей СССР.

Адзін народнагаспадарчы комплекс — матэрыяльная аснова дружбы народаў СССР.

РФФСР — першая сярод роўных.

Наша рэспубліка ў XI пяцігоддзі.

Масква — сталіца Савецкага Саюза.

БАМ — будоўля ўсенадоўнай.

Заходняя Сібір — Радзіма.

Пераўтварэнне Нечарназем'я — справа ўсіх рэспублік СССР.

Наш калектыў — часцінка вялікага імпартацыянальнага брацтва.

Інтэрнацыянальны сувязі нашага калектыва.

Мы дружнай ленінскай моццю.

Агульнанародны характар сацыяльнай палітыкі КПСС.

Клопаты партыі аб ішчасці народа.

Усё для чалавека, усё ў імя чалавека.

Каб лепш жыць — трэба больш і лепш працаваць.

## Работу арганізуе савет

# МАЛАДЫЯ ВУЧОНЫЯ Ў ПОШУКУ

Ужо больш дзесяці гадоў існуе ва універсітэце савет маладых вучоных. Яго роля ў жыцці навуковай моладзі універсітэта ўзрастае з кожным годам. Мы знаходзім для сабе ўсё новыя аспекты работы. Гэта і прыцягненне моладзі да паглыбленай навуковай дзейнасці, і да грамадскай працы, выхаваўчая работа. Калі гаварыць больш падрабязна, дык паглыбленне навуковай дзейнасці — гэта ўнутрыуніверсітэцкія конкурсы на лепшую апублікаваную работу. Такія конкурсы маюць сваёй мэтай з аднаго боку наогул актывізацыю навуковых пошукаў, з другога — садзейнічаюць у падрыхтоўцы да абароны кандыдацкіх дысертацый. Пераможцы конкурсаў заахвочваюцца граматамі, прэміямі. Зараз рыхтуемца да навуковай канферэнцыі «Кастрычніцкія чытанні», якую плануем зрабіць традыцыйнай. На канферэнцыі пройдзе апрабаванне ўжо падрыхтаваных навуковых работ, іх абмеркаванне. Прычым, зрабіць гэта мяркую на самым высокім узроўні, з удзелам вядучых вучоных.

Па ініцыятыве ЦК ВЛКСМ шырокай практычнай сталі Усеаюзныя школы маладых вучоных і спецыялістаў па разнастайных галінах ведаў. У работе такіх школ на сваіх галінах ужо ўдзельнічалі С. У. Аўсееўна, асістэнт кафедры батанікі і фізіялогіі раслін, В. М. Верамеў, асістэнт кафедры заалогіі і дарвінізму, аўтар гэтых радкоў. Зараз рыхтуюцца выступіць са сваімі працамі на занятках Усеаюзных школ асістэнт кафедры АМАЭІ А. А. Цяпчэва і асістэнт кафедры агульнай фізікі У. Ф. Шолах.

Ідэйна-выхаваўчая работа мае разнастайныя формы: грамадскія даручэнні, удзел у лекцыйнай рабоце, наладжванне шэфскіх сувязей. У лекцыйнай рабоце пераважае прафары-

тацыйны напрамак. Проста выдатна ў гэтым плане наладжана работа «Школы маладога геолога», кіруе якой загадчык геалагічнага музея М. І. Аўтушка. Прычым на геалагічным факультэце будучыя абітурыенты і студэнты арыентаваны не проста на выбар канкрэтных прафесій, але на навуковы падыход да яе.

Усё гэта прыносіць свой плён, бо ў працэсе падрыхтоўкі да любога выступлення — ці гэта будзе навуковы форум, ці лекцыя перад аўдыторыяй школьнікаў, рабочых — мы вучымся самі.

Па выніках рэспубліканскага этапу сёмага Усеаюзнага конкурсу работ маладых вучоных па грамадскіх навуках асістэнт кафедры гісторыі СССР і ўсеагульнай гісторыі В. П. Пічукоў і аўтар гэтых радкоў удастоены дыпломай лаўрэатаў другой ступені і грашовых прэміяў. Тэма работы В. П. Пічукова была: «Прыёмы актывізацыі навування школьнікаў (па матэрыялах вучэбна-гісторыі ў сям'і класе)». Для сваёй конкурснай работы я выбраў тэму: «XXVI з'езд КПСС аб асаблівасцях дыялектыкі аб'ектыўнага і суб'ектыўнага ва ўмовах развіцця сацыялістычнага грамадства».

Уся праца нашага савета — гэта пошук. Пошук новых, найбольш аптымальных форм работы, цікавага і карыснага для нас вопыту з тым, каб навуковае жыццё нашай навуцальнай устаноў было больш рэзультатыўным, каб у аўдыторыі прыходзілі лектары з вялікім запасам ведаў, уменнем данесці іх да студэнтаў.

**Р. МІНЯНКОУ,**  
старшыня савета маладых вучоных і спецыялістаў універсітэта, кандыдат філасофскіх навук.

# ХУТКА НОВЫЯ ЭКСПЕДЫЦЫ

Кожны год супрацоўнікі і студэнты нашай кафедры, спецыялісты іншых арганізацый вучэбна-навукова-вытворчага аб'яднання «Фауна Палесся» адпраўляюцца ў комплексныя экспедыцыі для вывучэння водных і наземных экасістэм Беларускай параўнальнай іх з экспанатамі іншых рэгіёнаў. Гэта неабходна для распрацоўкі шматдовага комплекснага плана аховы, абгаічэння і рэвалюцыйнага выкарыстання жыўельнага свету Палесся, стварэнне якага з'яўляецца канчатковай мэтай нашых даследаванняў. Сёлетасноўная група комплекснай экспедыцыі будзе працаваць на стацыянарнай базе ў ваколіцах вёскі Гоголь. Тут ёсць неабходныя ўмовы для выдзялення большасці вызначаных планам работ. Месяца зліцця р. Беразны і Дняпра багата фаунай. Тут сустракаюцца амаль усе неабходныя для нашай работы элементы ландшафта, ёсць буйныя меліярацыйныя сістэмы і пал'дэры.

Акрамя таго, як і ў мінулыя гады, для правядзення асобных, параўнаўчых даследаванняў, нам давядзецца арганізаваць некалькі дапаможных і маршрутных экспедыцый у розныя раёны. Самая далёкая з іх — на Чаграйскае водасховішча ў Калмыні. Тут будзе працаваць іхціблага і гібраблага пад кіраўніцтвам аспіранта У. А. Гараева, якія правядуць свае даследаванні ў цесным кантакце з энтомолагамі і іхціблагамі Калмыцкага дзяржаўнага ўніверсітэта.

На чале з дацэнтам Я. Е. Падутавым прадугледжваюцца накіраваць групу заалагаў на

ўзбярэжжа Кіеўскага водасховішча, дзе плануецца вывучаць калыводную фауну, у першую чаргу птушак і земаводных.

Група практыкантаў пад кіраўніцтвам дацэнта Л. П. Моладавай будзе працаваць на ўніверсітэцкай аграбіялагічнай станцыі ў Чонках. Студэнты разгорнуць даследаванні па выяўленню ўздзеяння рэкрэацый на розныя групы жывёлін. Тут плануецца выканаць даволі вялікі аб'ём работы, да якой будучы далучаны студэнты 1—2 курсаў, выкладчыкі — кіраўнікі палых практык.

Прадугледжваюцца таксама выезды для збору матэрыялаў на р. Прыпяць, у ваколіцы г. Мазыра, у рыбгасы «Белае» і «Трэмля», Белавежскае пушчу, на р. Олу ў Салігорскім раёне.

Такім чынам, навуковымі даследаваннямі па плану работы комплексных экспедыцый ВНВА «Фауна Палесся» будуць ахоплены ўсе выкладчыкі, аспіранты, супрацоўнікі кафедры і, што асабліва важна, студэнты ўсіх курсаў стацыянара і пяцікурснікі заочнага факультэта. Для апошніх з 1 па 30 чэрвеня будзе арганізавана самастойная экспедыцыйная група, якая размесціцца на базе «Гоголь». Узначаліць гэту групу самыя вопытныя выкладчыкі кафедры. За месяц практыкі ў экспедыцыі студэнты-завочнікі не толькі правядуць важныя даследаванні, але і дэтальна пазнаёмяцца з работай біялагічных экспедыцыйных атрадаў, жывельным светам свайго краю, сабярэць матэрыял для курсавай і дыпломных работ.

Цяпер на кафедры вядзецца падрыхтоўка да летняга пал'я-

вога сезона. Складаюцца планы, праграмы, метадычныя ўказанні, закупаюцца неабходны інвентар і абсталяванне, рамантуюцца транспарт, матарыяны лодкі, мапеды і г. д. Загалчык лабараторы А. М. Семянко, старшы лабарант В. Г. Асача, лабаранты, прапаратары кафедры стараюцца забяспечыць удзельнікаў экспедыцый усім неабходным і стварыць для іх магчымасці найбольш плённай працы. Значную дапамогу ў падрыхтоўцы да экспедыцый аказвае гаспадарчая частка ўніверсітэта. Але, на жаль, да яе ў нас ёсць і нямала прэтэнзій. Нам штогод не выдзяляюць будаўнічыя матэрыялы для рамонтнай, арэндуемай у Гоголях. Такім чынам, мы не выконваем дагаворных абавязальстваў. Не вырашаецца пытанне аб выдзяленні гаруча-змазачных матэрыялаў для матарыных лодак. Не поўнаасноўны забяспечаны палаткамі, спальнымі мяшкамі, некаторым іншым інвентарам. Забяспячэнні ўніверсітэта павінны былі аператыўна вырашаць гэтыя пытанні.

У дзейнасці экспедыцый многае будзе залежаць, канешне, ад саміх удзельнікаў, іх падрыхтаванасці, дысцыпліны, ведання задач і метадычых работ, нарэшце, ад здатнасці ўсіх палых груп. Мы спаджаем, што кожны з практыкантаў пастараецца пераадолець усе цяжкасці, інаспяхова выканаць план палых даследаванняў надыходзячага сезона.

**Б. САВІЦКІ,**  
загадчык кафедры заалогіі і дарвінізму, прафесар.

# ПЕСНЯ У ДЗІЦЯЧЫХ СЭРЦАХ

Ішоў урачысты вечар, прысвечаны Міжнароднаму жаночаму дню. Усе былі павяччаны ўсхваляваны. Гучалі прытанні, пакаданы, такія шчырыя і душэўныя. Звычайна заклучае такі вечар канцэрт. Для яго, як правіла, рыхтуюць самыя лепшыя нумары, абнаўляюць праграму, разнастайнае яе. Але на гэты раз залу і асабліва жанчын чакаў сапраўды сюрпрыз. Паволі раскрылася сцэна і перад вачамі сабраўшыхся паўстала дзіўнае відовішча: хлопчыкі і дзяўчынкі ў малюўчых касцюмах стаялі строгімі радамі. Яны заспявалі. Высока і пранікнёна гучалі дзіцячыя галасы. Узрушаныя глядачы адказалі бурнымі апладысмантамі.

Гэта быў хор «Палескі» вучэляў сярэдняй школы № 43 горада Гомеля. Выступіць на ўрачыстым вечары яго запрасіў камітэт камсамола ўніверсітэта. Пасля выступлення многія зацкавіліся хорам, гісторыяй яго стварэння. Гэта і зразу-мела: дзіцячае мастацтва адно з самых прывабных, прыцягальных, у ім хвалюе велізарная шчырасць і пра-стата.

Хор «Палескі» яшчэ зусім малады. Яму толькі тры гады. Але і за такі кароткі час гэты калектыў стаў вядомым, дабіўся поспеху і прызнання. Яго добра ведаюць у школах, домакіраўніцтвах, дзіцячых садах.

У мінулым годзе хор «Палескі» быў запрошаны для ўдзелу ў рэспубліканскім аглядзе-конкурсе «Чырвоныя гваздыкі», дзе за выдатнае выступленне ўдас-тویўся дыплама ІІІ ступені.

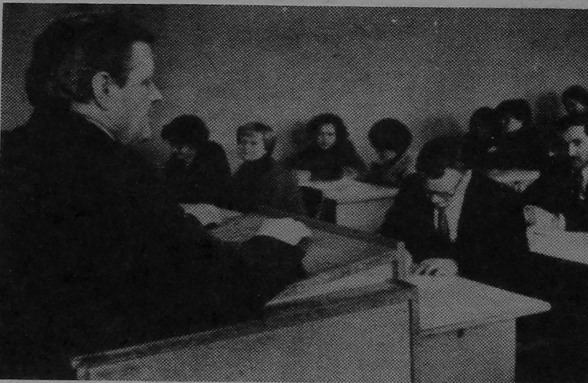
Сваю гісторыю хор «Палескі» пачаў у 1978—1979 навучальным годзе. Для яго вытокаў стаяў Мікалай Эдуардавіч Смоліч. Не лёгка было падабраць у хор не проста здольных, з добрымі галасамі рабят, а такіх, хто б разбіраўся ў музыцы, любіў яе, адчуваў. Гэты арганізацыйны перыяд быў, бадай, самы цяжкі. Таму што, калі калектыў ужо ёсць і

менавіта такі, як пажадана, то працы яго кіраўнікі не пашкадуюць, навучаць рабят усяму патрэбнаму, раскрыюць перад імі таямніцы харавых спеваў. Нягледзячы на тры гады ўпартай работы, перыяд станаўлення яшчэ не закончыўся. Зараз хор налічвае 73 чалавекі. У яго ўваходзяць вучні 4—10 класаў. Праграма вызначана разнастайнаасцю, адчуваецца стараннасць і любоў у яе складанні. Асаблівае месца ў рэпертуары хору займаюць народныя песні і не толькі беларускія. У выкананні «Палескі» вы можаце пачуць музычныя творы многіх народаў СССР. Цікавіцца ў калектыве песеннай творчасцю прафесіянальных кампазітараў — беларускіх, рускіх, украінскіх, літоўскіх. Гэта пераважна песні аб нашай вялікай Айчыне, Камуністычнай партыі, аб Леніне.

Зараз хор «Палескі» рыхтуе новую праграму. Кожны тыдзень ідуць рэпетыцыі. Працуе ўвесь калектыў: харысты, канцэртмайстры Галіна Аляксандраўна Шаўчанка, Павел Іванавіч Ляоненка. Новая праграма ў асноўным будзе прысвечана знамянальнай падзеі ў жыцці нашай краіны — 60-годдзю ўтварэння СССР. 25 сакавіка адбудзецца агляд-конкурс, у якім стане адпраўным пунктам у канцэртнай дзейнасці хору ў гэтым знамянальным годзе. А яна ў калектыве вельмі шырока. За час існавання хор «Палескі» даў 96 канцэртаў.

Палескі — вясняныя кветкі, пара іх цвіцення знамянае сабой маладосць, росквіт сіл, творчы пачатак. Сімвалічнай таю стала і назва хору — «Палескі». Памядаем жа яму назаўжды вясны, цвіцення, высокага гучання.

**В. ПІВЕЛЕВА,**  
намеснік саратара камітэта камсамола па іза-лагічнай рабоце;  
**С. ГУЛЯЕУ,**  
член камітэта камсамола ўніверсітэта.



Кафедра беларускай мовы заключыла дагавор аб творчым супрацоўніцтве з Інстытутам мовазнаўства імя Якуба Коласа Акадэміі навук БССР і адкрыла тут свой філіял. У рамках гэтага дагавору на мінулым тыдні па ўніверсітэце знаходзіліся акадэмік-сакратар аддзялення грамадскіх навук АН БССР М. В. Бірыла і намеснік дырэктара Інстытута мовазнаўства імя Якуба Коласа член-карэспандэнт АН БССР А. І. Жураўскі. Яны выступілі з агляднымі лекцыямі па важнейшых раздзелах мовазнаўства, давалі кансультацыі сваім дыпломнікам, прынялі ўдзел у сумесным пасяджэнні кафедраў беларускай і рускай моў.

НА ЗДЫМКУ: з лекцыяй выступае А. І. ЖУРАЎСКІ.

## Працы нашых вучоных

Павышаная ўвага да праблем выкарыстання працоўных рэсурсаў рэгіёна, усё, што робяць у апошнія гады для асвятлення і распрацоўкі іх навуковыя работнікі, эканамісты, не з'яўляюцца выпадковаасцю. Выклікана гэта тым, што рэвалюцыйнае выкарыстанне працоўнай сілы ў многім абумоўлена агульным павышэннем эфектыўнасці вытворчасці. Аб неабходнасці працягваць даследаванні адзначаныя праблем сведчаць не толькі рашэнні XXVI з'езда КПСС, але і шэраг спецыяльных пастапоў партыі і ўрада. Размова ідзе перш за ўсё аб Паставоце ЦК КПСС і Савета Міністраў СССР ад 12 ліпеня 1979 года «Аб пашырэнні планавання і ўзмацненні ўздзеяння гаспадарчага механізму на павышэнне эфектыўнасці вытворчасці і якасці работы», а таксама аб Паставоце ЦК КПСС, Савета Міністраў і ВПСПС «Аб далейшым умацаванні працоўнай дысцыпліны і скарачэнні цяжкасці кадраў у народнай гаспадарцы». Мена-

віта таму з'яўляюцца працы, якія абагульняюць практыку выкарыстання працоўнай сілы, і ў прыватнасці стабілізацыі працоўных калектываў, вырашаюць тэарэтычныя і практычныя пытанні, прыватныя і агульныя праблемы, трэба разглядаць ста-ноўча.

Заслугоўвае сур'езнай увагі ў гэтым сэнсе манаграфія «Праблемы стабілізацыі працоўных калектываў», якая выпушчана ў 1982 годзе выдавецтвам «Навука і тэхніка». Яе аўтарамі з'яўляюцца загадчыкі кафедраў эканамічнага факультэта ГДУ прафесар У. Д. Аршычанка, дацэнт А. У. Жук і дырэктар Гомельскага завода пускарных рухавікоў кандыдат эканамічных навук С. С. Дрозд.

Кніга прызначана спецыялістам эканамічных служб прадпрыемстваў і аб'яднанняў, а таксама студэнтам эканамічных факультэтаў і слухачам сістэмы эканамічнай адукацыі. Такая вялікая чытальніцкая аўдыторыя пра-трабавала ад аўтараў як шы-

## КАРЫСНАЯ КНІГА

рокіх тэарэтычных даследаванняў праблемы, так і глыбокага аналізу перадавой практыкі прамысловых прадпрыемстваў па стабілізацыі працоўных калектываў. Спалучэнне тэорыі і практыкі аказалася вельмі плённым і ўзмаціла цікавасць чытачоў да кнігі.

У кнізе на вялікім фактычным матэрыяле, які ў свой час быў сабраны і апрацаваны аўтарамі, падрабязна вывучаюцца матывы рэальнай і магчымай цяжкасці кадраў, пераканаўча даказваюцца залежнасць з'яўлення рабочых па асабістаму жаданню ад узросту, стажу работы на даным прадпрыемстве, заробтнай платы, умоў працы і шэрагу іншых фактараў. Асабліва цікавасць прадстаўляюць разлікі ўзросту скарачэння цяжкасці, на які павінны арыентавацца прадпрыемствы пры распрацоўцы мерапрыемстваў па замацаванні рабочых кадраў. Даныя сацыялагічных даследаванняў удала дапаўняюць эканоміка-матэматычнае ма-

дэліраванне працэсаў цяжкасці з дапамогай каралыцыйна-рэгрэсіўнага аналізу.

Вялікую ўвагу аўтары кнігі ўдзялілі разгляду шляхоў стабілізацыі працоўных калектываў. На канкрэтных прыкладах перадавых прадпрыемстваў паказана роля ўдасканалення арганізацыйнай працы і вытворчасці, выхавання свядомай дысцыпліны працоўных, укаранення калектыўных форм арганізацыі і аплаты працы ў стварэнні пастаянных рабочых кадраў. Разам з тым у кнізе правільна падкрэслена, што намаганні асобных прадпрыемстваў па распрацоўцы комплексных сістэм кіравання цяжкасцю кадраў павінны дапаўняцца мерапрыемствамі агульнадзяржаўнага маштабу. Да іх у першую чаргу адносіцца ўдасканаленне прафесіянальнай арыентацыі і прафесіянальнага адбору, а таксама далейшае развіццё арганізацыянага працаўладкавання на сямейніцтва. Таму ўпаўнеправераныя праведзены ў кнізе аналіз дзеючай у рэ-

спубліцы сістэмы прафесіянальнай арыентацыі і апісанне вопыту шэрагу прадпрыемстваў і аргануў народнай асветы па кіраванню выбарам прафесіі з улікам патрабаванняў вытворчасці і ў адпаведнасці са сямейніцтвамі і здольнасцамі моладзі. З цікавасцю азнаёміцца чытачы з практыкай дзейнасці гарадскіх бюро па працаўладкаванні і інфармацыі насельніцтва ў БССР, уздзеяннем новага механізму рэгулявання працоўнай мабільнасці на прыкчэсцы працоўнай сілы і перспектываі развіцця служб арганізацыянага працаўладкавання.

У заканчэнне хацелася б падкрэсліць, што манаграфія «Праблемы стабілізацыі працоўных калектываў» заслугоўвае вялікай увагі і ў цэлым адлюстроўвае вынікі сур'езнага даследавання праблем выкарыстання працоўных рэсурсаў, стабілізацыі вытворчых калектываў.

**В. ТРУХАУ,**  
кандыдат эканамічных навук, асістэнт кафедры эканомікі працы ГДУ.

«Я УСА ГАРУ,  
НЕ ЗРАЗУМЕЮ  
ДА ЧАГО...»

Выразы «пальцаць ад каханья» і «халодныя адносінны» можна, аказваецца, ужываць не толькі ў пераносным сэнсе. Тое, што эмацыянальна стан чалавека прымушае арганізм выпрацоўваць і выпраменьваць дадатковую колькасць цэплавой энергіі, даказана ў выніку эксперыменту, праведзенага ўрачом з Зальцбурга (Аўстрыя) Віктарам Фултам.

Запрошаных для гутаркі студэнтаў урач парамі пакадаў на нейкі час у чаканні прыёму. Юнак і дзяўчына сядзелі за сталом, у які былі ўманцэраваны адчувальныя цэплавыя датчыкі. Чакаючы не ведалі аб гэтым. Дзякуючы паказанням прыбораў вучонаму ўдалося вызначыць, што калі маладыя людзі мелі сімпты адзіна да аднаго, дык тэрмометры фіксавалі павышэнне тэмпературы на 0,5 градуса па Цэльсію. Калі ж партнёры сядзелі казасяў несімпацічным, дык датчыкі паказвалі больш нізкую тэмпературу, чым нармальная, паведамля газета «Берлінер пайтунг» (ГДР).

### ЗАХАВАЛІСЯ, НЯГЛЕДЗЯЧЫ НА 40 МІЛЬЯНАў ГАДОУ

Вельмі рэдка выпадак прадставіўся вучоным Каліфарнійскага ўніверсітэта, калі да іх трапіў кусок балтыйскага бурштыну з акамянелай, як думалася, мухай унутры: нягледзячы на 40 мільянаў гадоў, якімі вызначена ўзрост бурштыну, палоненая ім насякомае аказалася зусім не закамываным, і захавала практычна ўсе тканкі, у тым ліку, што асабліва важна, — мяккія.

Як паведамляе ў часопісе «Сайенс» геалаг Джордж Пейнар, у даным выпадку адбылося натуральнае муміфікаванае. Пад электрычным мікраскопам добра бачна будова клетак. Вучоныя спадзяюцца нават атрымаць ад іх ДНК (дэзаксырыбануклеінавую кіслату) і вызлучыць генетычны змяненні ў развіцці насякомых за 40 мільянаў гадоў.

Як адзначае часопіс, да гэтага часу самымі старажытнымі тканкамі жывой істоты, якія маглі вывучаць вучоныя, былі тканкі мамантаў, выяўленых у Сібіры.

А. ФЕДАРАУ.

### УДАР БАКСЕРА ВЫРАТАВАЎ ЧАЛАВЕКА

Аўтобус рухаўся па вуліцах Сталгольма. Раніца стары мужчына страціў сваё домадзец і зваліўся на паўлогу. Відавочна, дрэнна сэрцам, падумаў адзіна пасажыраў.

Баксёр цяжкай вагі 23-гадоваы Роджар Андерсан, які аказаўся ў аўтобусе, наабы старому дwo мюльскі удары левай рукой у вобласць грудной клеткі. Хворы пасля гэтага своеасаблівага масажу сэрца прышоў у сябе і быў дастаўлены ў бальніцу ў добрым стане, паведамля газета «Нойе пайт» (ГДР).

Рэдактар Ул. БАЛОГА.

## ДЗЕНЬ АДКРЫТЫХ ДЗВЯРЭЙ

27 сакавіка Гомельскі дзяржаўны ўніверсітэт праводзіць Дзень адкрытых дзвярэй. Таварышы старшакласнікі ў гэты дзень Вы зможаце пазнаёміцца з выкладчыкамі ўніверсітэта, азнаёміцца з факультэтамі, лабараторыямі, атрымаць вычарнальны адказы на ўсе цікавячы вас пытанні. Запрашаем і чакаем усіх, хто жадае працягнуць сваю адукацыю ў ГДУ, каб стаць высокакваліфікаваным спецыялістам.

Сустрэча адбудзецца ў 13 гадзін у актавай зале ўніверсітэта (вул. Савецкая, 108).

РЭКТАРАТ.

## 3 26-га сакавіка—дні донара ДАРЫЦЬ ЛЮДЗЯМ З ДАРОЎ

Кожны камсамолець, кожны юнак і дзяўчына павінны лічыць сваім патрыятычным і маральным абавязкам актыўны ўдзел у донарскім руху. Бесплатнае донарства ў нашай краіне — гэта важнае дзяржаўнае мерапрыемства. У пераходны час пералівання крыві вельмі шырока прымяняецца ў лячэнні хворых, і патрэба ў донарскай крыві пастаянна павялічваецца. Донарская крыва неабходна і для вырабу прэпаратаў крыві: фібрэнагену, альбуміну і інш. Яны знаходзяць усё большае прымяненне ў лячэбнай практыцы.

Пераліваць крыва чалавеку можна толькі ад чалавека. Значыць, без донара не можа быць пералівання крыві.

Донарам можа быць кожны здаровы чалавек, якому споўнілася 18 гадоў. Асноўныя прычыны донарства ў СССР — ніякай шкоды донору — максімум карысць хвораму». Таму кожнага донара абавязкова аглядае ўрач з мэтай вызлучэння якіх-небудзь супрацьпаказанняў для дачы крыві. Гэта робіцца і для таго, каб

не прынесці шкоды здароўю донара і выключыць магчымасць перадачы чалавеку з крывёю донара якога-небудзь захворвання.

Донары нашага ўніверсітэта даюць па 200 мл крыві. Гэта не наносіць ніякай шкоды арганізму, а наадварот, аказвае добраахвотнае ўздзеянне: павышаецца абмен рэчываў, паліпшаецца самаадчуванне і настроі. Працаздольнасць поўнасьцю захоўваецца.

Перад дачай крыві донору трэба добра выпачкаць і адпачыць.

«Дні донара» праводзяцца ў нашым ўніверсітэце кожны год. Многія студэнты, супрацоўнікі, выкладчыкі сталі пастаяннымі і актыўнымі донарамі. Гэта студэнты С. Ціханаў, С. Кадурьня, А. Феакіцаў, А. Дарашэнка, А. Сіліна, Г. Гаўрыленка, С. Лукін, супрацоўнікі А. Салавей, Л. Іванчанка, В. Мярэжа, М. Кампай і іншыя.

І. СЯРОГАЎ,  
старшыня таварыства  
Чырвонага Крыжа  
ўніверсітэта.

## Пошукі археолагаў СКАРБУ — VIII стагоддзяў

Старажытныя кнігі і сярэдневяковыя манеты, абразы XVIII—XIX стагоддзяў і рэчы паўсаджэннага сялянскага абычоду, чыгуныныя ядры часоў Айчынай вайны 1812 года, іншыя экспанаты можна ўбачыць у Гомельскім абласным краязнаўчым музеі. А якімі рознымі шляхамі трапілі яны сюды! Дзіўна часам гісторыя гэтых знаходак. Вось адна з іх.

...Сонечным веснавым днём брыгада Д. М. Юрцава з саўгаса «Патапаўскі» Буда-Кашалёўскага раёна вяла ворыва ля пасёлка Козі Рог. Дзмітрый Міхайлавіч хадзіў па полю, старанна правяраў глыбіню ворыва, размянаў у руках выгнутыя камяні зямлі. Зусім вымадкава яго ўвагу прыцягнуў бліснуўшы на сонцы прадмет, які быў падобны на плечэны з дроту абруч. А вось і яшчэ адзін, яшчэ...

Цяжка перадаць хваляванне, якое ахапіла супрацоўнікаў музея, калі ім былі перададзены знаходкі. Сем з першага пошукі непрывабытных, паціямельных ад часу прадметаў, былі сапраўднымі скарбам. Восем стагоддзяў зямля захоўвала яго, утойвала ад людзей сапраўдныя шэдэўры ювелірнага мастацтва, якія выйшлі з майстэрні невядомага старажытна-рускага ўмельца часоў Уладзіміра Мамаха.

На месца знаходкі, у пасёлак Козі Рог, выехала група музейных работнікаў. Тут іх чакала яшчэ адна прыемная нечаканнасць. Паводле слоў мясцовых жыхароў, у шасцідзясятых гадах на тэрыторыі пасёлка быў знойдзены аналагічны скарб — шасць шыйных грыўнаў. Удалося адшукаць толькі адну з іх, пошук іншых працягваецца.

Шыйныя грыўны вядомыя са старажытнейшых часоў у розных народаў Еўропы і Азіі. Яны сімвалізавалі змяно «абярэць», якая засцерагала жыццё ўладальніка ад падпільна-ноўважчых яго неабяспек. Шырока былі распаўсюджаны грыўны і ў славян, у якіх яны з'яўляліся традыцыйнай прыладай жаночага ўбрання. Большасць грыўнаў рабілася з медзі, бронзы, радзей — са срэбра або жалеза, часам яны выконваліся са сплаваў — медзі і срэбра або волава і свінца.

Упрыгожаныя ў выглядзе шыйных грыўнаў знаходзілі і раней на тэрыторыі рассялення радзімічаў. Але гэтыя, з Буда-Кашалёўскага раёна, вызначаюцца майстэрствам выканання і высокім мастацкім густам.

Тонкія ювелірныя вырабы XI—XII стагоддзяў па нейкіх прычынах трапілі ў зямлю. Ці то князь пачал міжусобіцу на межах Чарнігаўскага княства, ці то гаспадыня проста хацела зберагчы грыўнаў да «лепшых часоў»... А можа стацца, скарб належыць самому майстру або гоццю-купцу, які праздыжаў па тэўнішчых месцах? Гэтыя і многія іншыя пытанні, звязаныя са знаходкамі, яшчэ чакаюць адказу.

В. ЛІТВИНАЎ,  
загадчык аддзела даравацольнічнай гісторыі  
Гомельскага абласнога краязнаўчага музея.

А. МАКУШНИКАЎ,  
студэнт гісторыка-філалагічнага факультэта ГДУ.

Нашы юбіляры

## ШЫРОКІ ДЫЯПАЗОН ДЗЕЙНАЎ



Балтоўскі прайшоў у Ніўскай васьмігадовай школе Добрушскага раёна, куды прыхаў па размеркаванні і працаваў заучам.

З 1964 года працоўная дзейнасць Альберта Іванавіча непарывна звязана з нашай ВНУ. У былым педагагічным інстытуте ён працаваў спачатку асістэнтам, а затым старшым выкладчыкам кафедры фізіялогіі раслін і асноў сельскай гаспадаркі. Вучэбную нагрузку А. І. Балтоўскі паспяхова спалучаў з вучобай у аспірантуры. Пасля яе заканчэння абараніў дысэртацыю і стаў кандыдатам сельскагаспадарчых навук.

Ужо васьмі год як Альберт Іванавіч працуе прарэктарам ўніверсітэта. Адміністрацыйную і навукова-педагагічную дзейнасць ён дапаўняе актыўнай грамадскай работай — з'яўляецца кіраўніком штаба ўніверсітэта па арганізацыі студэнцкіх атрадаў і па аказанню дапамогі калгасам і саўгасам у правядзенні сельскагаспадарчых работ, узначальвае Савет па прапагандзе прававых ведаў і прафілактыцы правапарушэнняў.

Калегі па працы, студэнты з павагай адносяцца да Альберта Іванавіча — чалавека прынцыповага, добраазычлівага і ўважлівага. За поспехі ў працы і грамадскай дзейнасці ён узнагароджаны грамадскімі Міністэрства вышэйшай і сярэдняй спецыяльнай адукацыі БССР, камсамольскімі і грамадскімі арганізацыямі.

Горача віншуючы Вас, Альберт Іванавіч, з юбілеем, жадаем Вам моцнага здароўя, багдзёрасці, асабістага шчасця і новых творчых поспехаў на ніве навучання і падрыхтоўкі высокакваліфікаваных спецыялістаў для народнай гаспадаркі нашай Радзімы!

В. ХІЛЬКЕВІЧ,  
сакратар партыйнага бюро біялагічнага факультэта, кандыдат біялагічных навук.

Споўнілася 50 гадоў з дня нараджэння прарэктара па завочнаму і вячэрняму навуцанню нашага ўніверсітэта Альберта Іванавіча Балтоўскага. Большая палавіна пражытых ім гадоў прысвечана педагагічнай і навуковай дзейнасці.

Ужо ў дзяцінстве на долю Альберта Іванавіча выпала суровае выпрабаванне — Вялікая Айчынная вайна. З першых яе дзён яго бацька пайшоў абараняць Радзіму, а маці разам з дзецьмі эвакуіравалася ва Удмурцкую АССР. Пасля вызвалення родных мясцін ад нямецка-фашысцкіх захопнікаў сям'я Балтоўскіх вярнулася ў Гомель. Тут зноў прадставілася магчымасць працягнуць вучобу ў школе.

Для Альберта Іванавіча многае дала служба ў радах Савецкай Арміі. Праходзіла станавленне яго асобы, выпрацоўваліся лепшыя рысы характару. Разам з тым узмацавалася цяга да ведаў. Гэта і прывяло звольнага ў запас воіна ў былы Гомельскі педагагічны інстытут імя В. П. Чкалова. Тут разам са спецыяльнасцю Альберт Іванавіч набыў навыкі арганізатарскай работы, стаў камуністам, заслужыў аўтарытэт сярод таварышчаў па вучобе і выкладчыкаў.

Сур'езную праверку на педагагічную сталасць А. І.

## МАЙСТАР ЗАПАВЕТНЫ НАРМАТЫЎ

На юніёрскім першынстве краіны па вольнай барацьбе вялікага поспеху дасягнуў першакурснік факультэта фізыхавання нашага ўніверсітэта Нормык Айвазян (трэнеры А. Трафіменка, А. Хатылёў). У вагавай катэгорыі да 48 кг ён заваяваў бронзавую ўзнагароду і выканаў нарматыў для атрымання сярэбразнага значка «Майстар спорту СССР».

## ЧЭМПІЁНЫ ТАВАРЫСТВА

На факультэце фізыхавання гораха павіншавалі другаккурснікаў Уладзіміра Пушко і Ніну Войцкіну (трэнеры — Ю. Працко, Г. Нарскін). Выступваючы на зیمовым першынстве студэнцкага таварыства рэспублікі на лёгкай атлетыцы, яны сталі чэмпіёнамі ў бегу на сярэдняй дыстанцыі.

## ТРАПНЫЯ ВЫСТРАЛЫ

Па праграме круглагадовай студэнцкай спартакіяды рэспублікі праведзены спаборніцтвы па кулявой стральбе. Каманда нашага ўніверсітэта



Прышла вясна.  
Фота І. Сулімава.

«Гомельскі ўніверсітэт» — орган парткома, рэктарата, мескома, камітэта ЛКСМБ і профкома Гомельскага дзяржаўнага ўніверсітэта (на беларускамоўным мове), Гомельская фабрыка «Палесдрук» Дзяржкамтэта БССР па справах выдавецтваў, паліграфіі і кніжнага гандлю. Гомель, Савецкая, 1. Аб'ём — 2 друк. аркуш. Тыраж 2000 экз. Наш адрас: вул. Савецкая, 104, п. 3-11, т. 56-16-52.